



公共電視 2011 年第四季
收視季報告

企劃部

2012.1

目 錄

壹、收視分析.....	3
一、頻道收視觀察.....	3
二、公視頻道整體觀眾輪廓比較.....	11
三、週間新製節目時段與 1730 至 2359 各時段節目收視.....	15
四、重點節目—週間 2100 「爸媽囧很大」收視分析.....	32
五、重點節目—週五 2100 時段收視分析.....	34
六、重點節目—週六 2100 時段收視分析.....	36
七、重點節目—週日 2200 公視人生劇展.....	38
八、全日收視曲線比較.....	40
九、總結.....	46
貳、第一季節目策略.....	49
附件：收視相關名詞解釋.....	51

壹、收視分析

本篇報告是以收視率資料衡量公視頻道的表現，除了收視率之外，也運用佔有率、觸達千人數、收視時數等數字資料，作為評估衡量的依據。收視相關名詞定義與說明，請見附件。

報告中使用的收視數字，除特別註明分眾年齡之外，其餘均為 4 歲以上收視率。頻道收視統計時間為每日上午 6 點至深夜 1 點 59 分，黃金時段收視統計為傍晚 6 點 30 分至晚間 11 點 59 分。

一、頻道收視觀察

(一)公視頻道收視表現

公視頻道第四季平均為 0.15，略低於第三季的 0.16。黃金時段第四季平均為 0.21，略低於第三季的 0.22。2011 年季平均收視，第一季、第三季為 0.16，第二季、第四季平均 0.15，表現平穩，黃金時段收視則呈現逐季略微下滑的情形。

公視頻道季平均收視率

	2009 第二季	2009 第三季	2009 第四季	2010 第一季	2010 第二季	2010 第三季	2010 第四季	2011 第一季	2011 第二季	2011 第三季	2011 第四季
頻道收視 0600-0159	0.2	0.18	0.16	0.18	0.17	0.18	0.17	0.16	0.15	0.16	0.15
黃金時段 1830-2359	0.32	0.26	0.21	0.25	0.23	0.20	0.25	0.24	0.23	0.22	0.21

各月份收視表現，10 月平均 0.15，11 月平均 0.14，12 月平均 0.16，優於前兩個月表現。黃金時段表現部份，10 月平均 0.21，11 月略微下滑至 0.20，12 月平均為 0.22。

公視頻道月平均收視

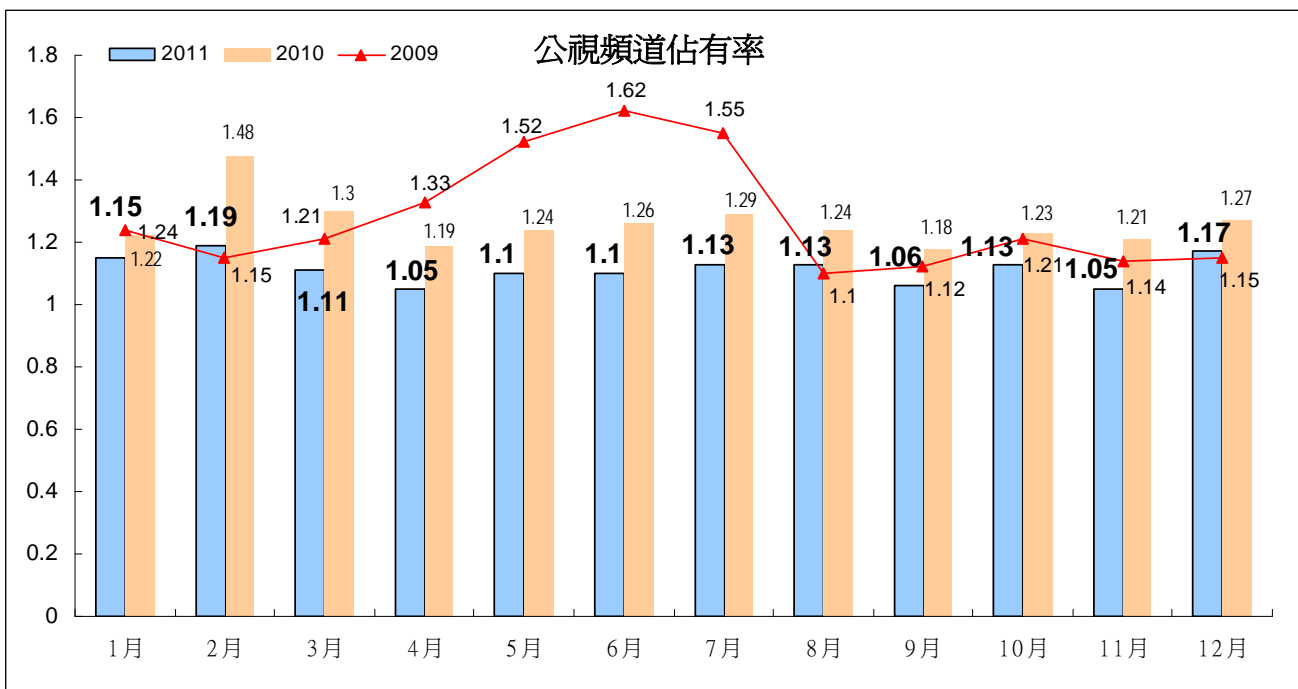
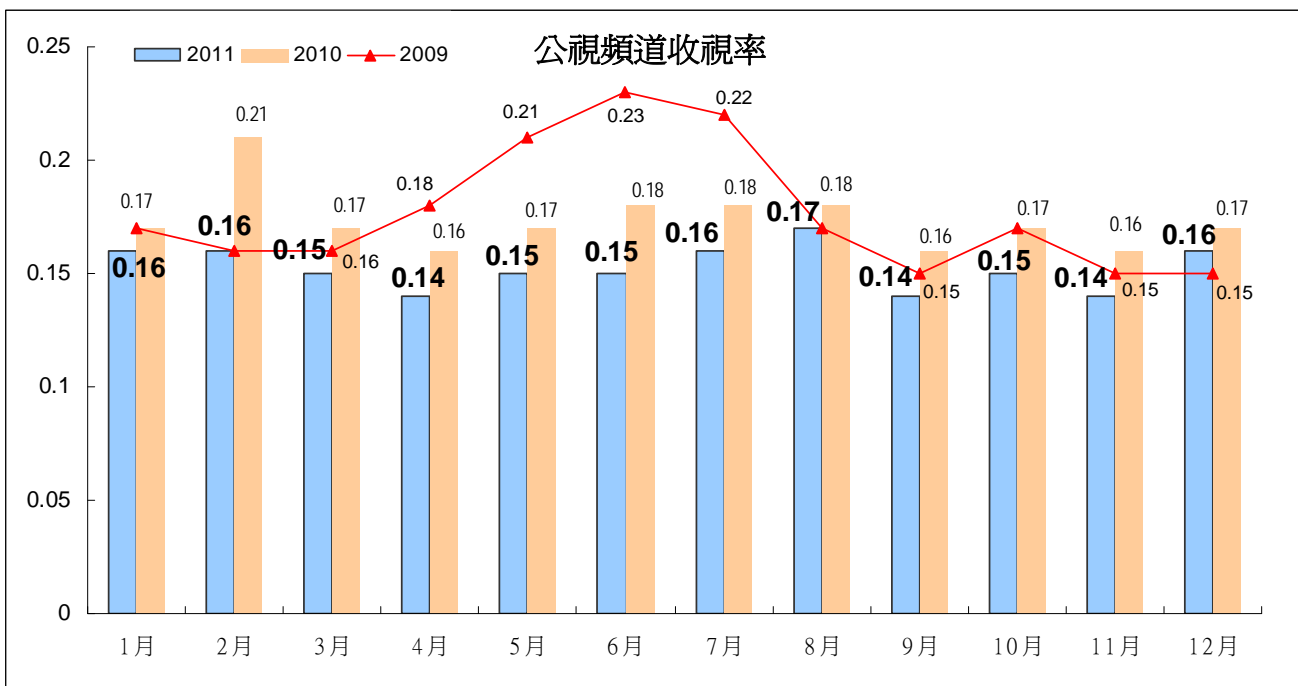
年份	2010 年			2011 年											
	10 月	11 月	12 月	1 月	2 月	3 月	4 月	5 月	6 月	7 月	8 月	9 月	10 月	11 月	12 月
頻道收視 (0600-0159)	0.17	0.16	0.17	0.16	0.16	0.15	0.14	0.15	0.15	0.16	0.17	0.14	0.15	0.14	0.16
黃金時段 (1830-2359)	0.24	0.25	0.25	0.22	0.25	0.25	0.22	0.24	0.23	0.23	0.22	0.20	0.21	0.20	0.22

10 月份週間節目收視，以特別活動轉播表現最好，國慶大會活動轉播平均 1.01，國慶晚會的平均 0.51。其他節目表現較好的包括十點全紀錄生態節目「馬達加斯加」平均 0.54、週末生態「生命脈動」平均 0.45、人生劇展金鐘系列平均 0.41、「自然界大事件」平均 0.40、「愛在桐花紛飛時」平均 0.39。

11 月份以週末 1800 生態節目收視表現最為突出，週日上午的親子電影院檔收視也優於 10 月、12 月表現。11 月收視表現較好的節目包括生態外片「人類星球」平均 0.69、「馬達加斯加」平均 0.48、「自然界大事件」平均 0.43、「經典電影院 泰迪不是熊」平均 0.41、「愛在桐花紛飛時」平均 0.37。

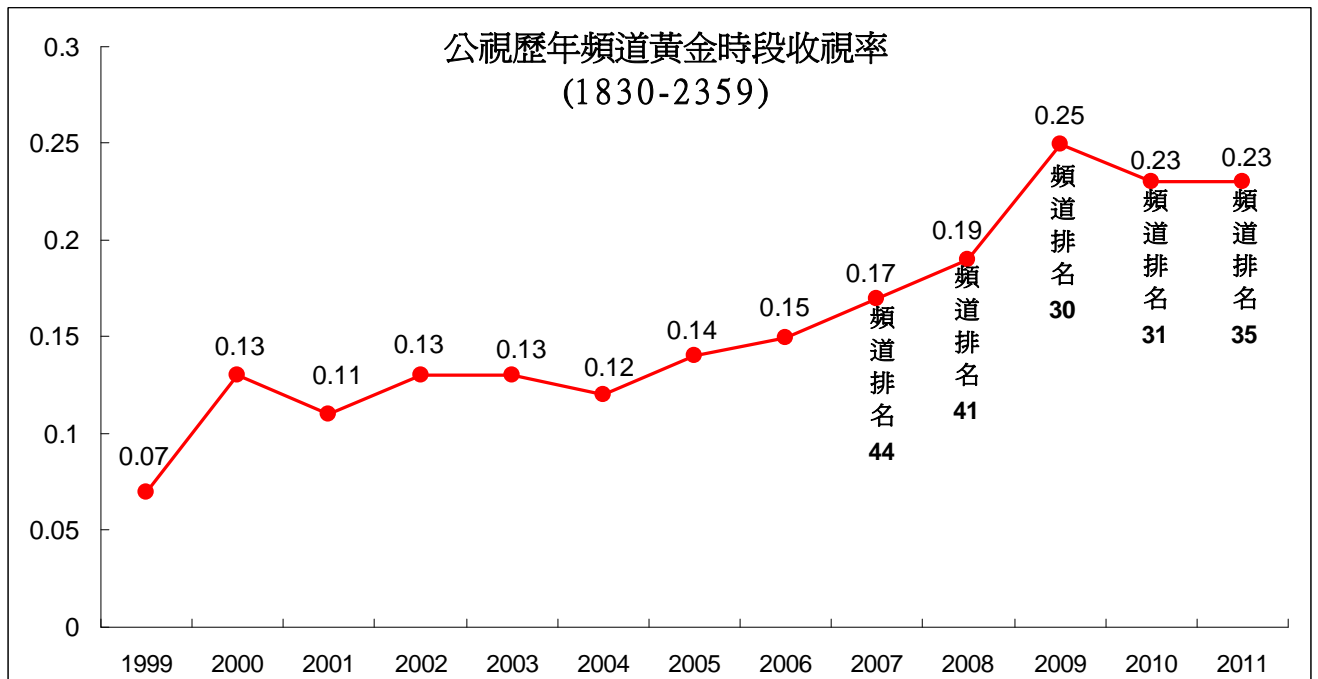
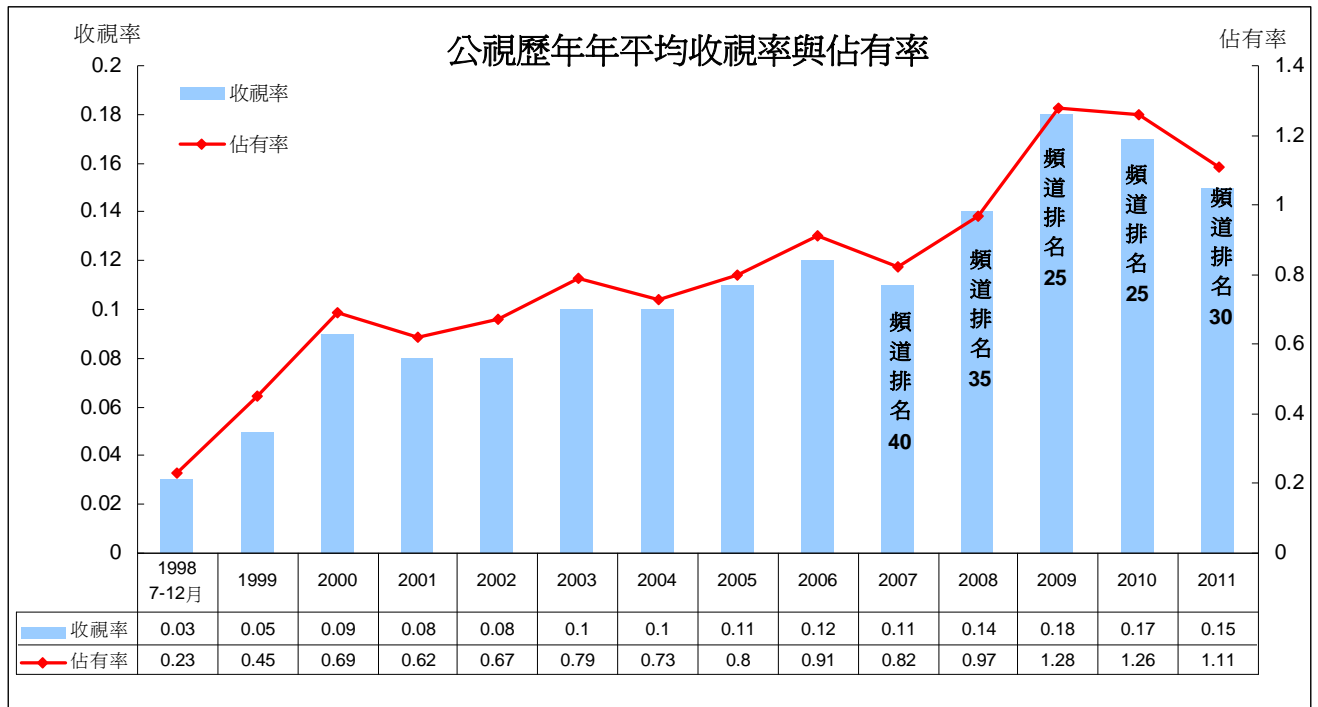
12 月因總統大選選情加溫，「有話好說」、「晚間新聞」、「全球現場」等新聞節目收視皆上升，週六下午因播出總統大選電視辯論，收視亦明顯上揚。12 月收視表現較好的節目包括「總統大選電視辯論」三場合計平均 0.89、「第 13 任總統副總統選舉政見發表會」平均 0.86、跨年特別節目「2012 臺北最 HIGH 新年城」平均 0.74、「人類星球」平均 0.52、「十點全紀錄黑龍江」平均 0.47。

與前兩年比較，公視頻道 2011 年 10 月、11 月收視略低於前兩年表現，12 月平均則高於 2009 年的 0.15。2009 年 5 月至 7 月因「痞子英雄」收視佳，拉高月平均表現。2010 年 2 月因農曆年期間收視高，因此月平均也出現明顯上升情形。



從跨年比較來看，公視頻道 2011 年全年平均為 0.15，略低於 2010 年的平均 0.17。頻道排名為第 30 名，表現低於 2010 年的第 25 名。市場佔有率 2010 年為 1.26，2011 年下滑至 1.11。

黃金時段(1830 至 2359 時段)收視表現，2011 年平均為 0.23，表現與 2010 年相同。頻道排名為第 35 名，較 2010 年的第 31 名下滑 4 個名次。



(二)無線區塊頻道收視觀察

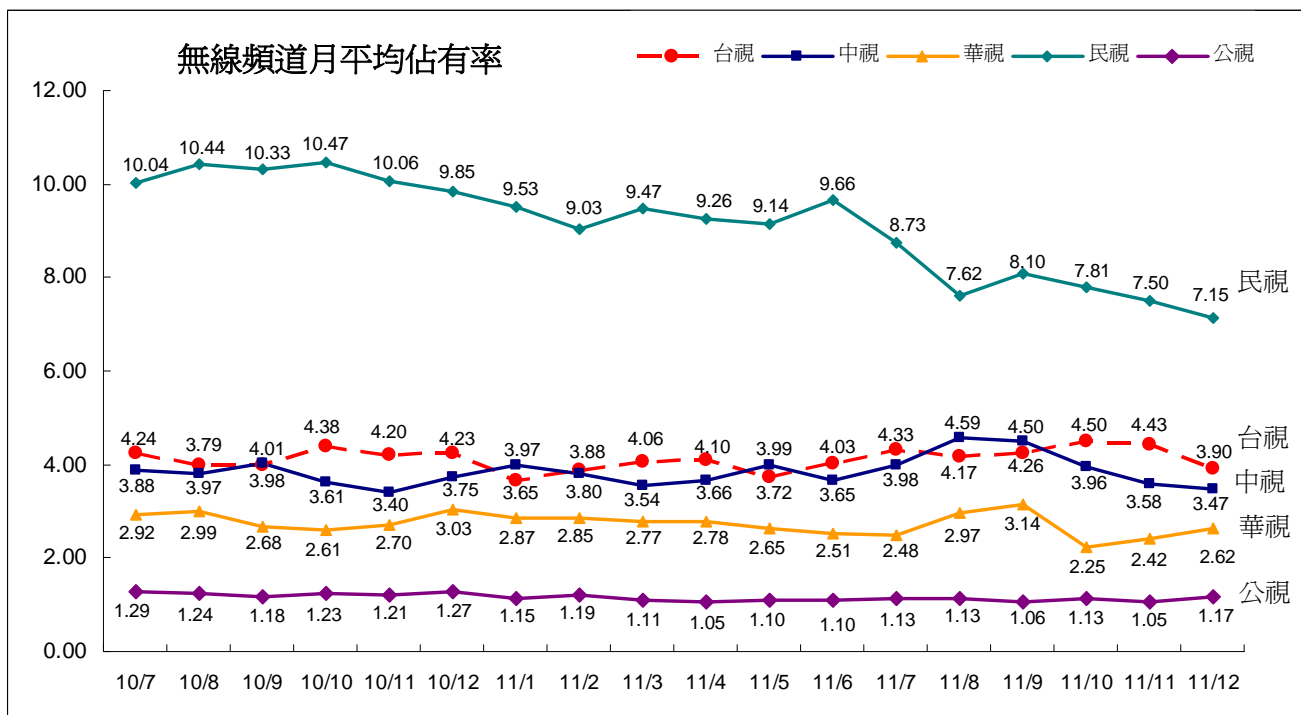
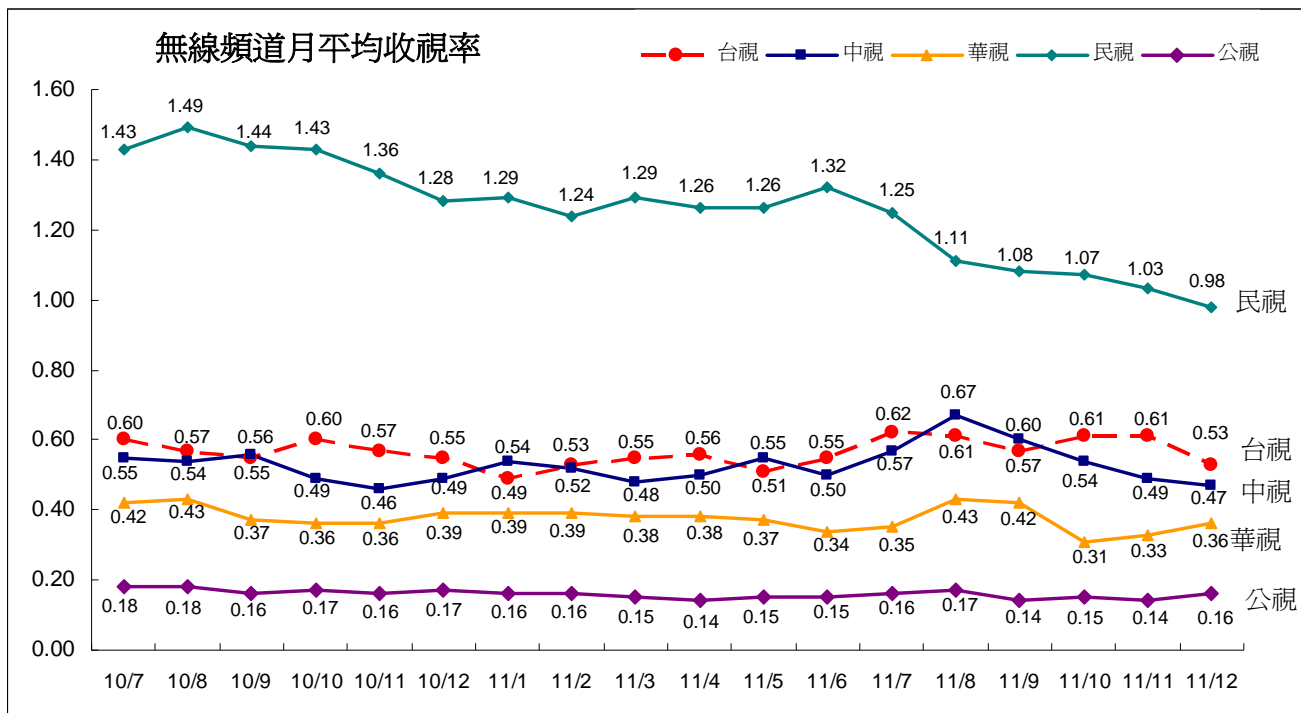
第四季頻道收視，各頻道皆有下滑情形，普遍低於第三季表現。

第四季民視頻道收視仍領先其他無線頻道，但月平均低於最近一年各月份的表現，並呈現逐月下滑的趨勢，主因晚間 8 點檔、週五 2200 戲劇檔收視下滑。主要節目收視表現，週間 8 點檔戲劇「父與子」平均 4.07(第三季平均 4.22)，不如前一檔「夜市人生」表現。週五 2200 戲劇節目「廉政英雄」平均 3.16(第三季平均 4.4)。綜藝節目以「明日之星 SUPER STAR」收視最高，第四季平均 3.90(第三季平均 4.08)。週日 2200 偶像劇「我可能不會愛你」第四季平均 2.92，高於前一檔表現，並成功製造話題與收視熱潮。

台視 10 至 11 月因週間 1800 卡通時段與週日 2200 偶像劇收視上升，月平均表現優於第三季，12 月則因週間 8 點檔連續劇收視下滑，月平均也因此下滑。主要節目收視，週日偶像劇「小資女孩向前衝」平均 5.19(第三季平均 3.69)，為同時段表現最好節目。週間 8 點檔「田庄英雄」平均 1.15(第三季平均 1.41)，接檔戲「新星星知我心」平均 0.65(重播劇)。週五「勇士們」平均 0.43(第三季 0.46)。週間 1800 卡通「航海王」平均達 1.81，並且帶動 1900 晚間新聞時段收視，第四季平均達 1.74。

中視第四季週日 2200 檔偶像劇收視下滑，也使月平均下滑。主要節目收視表現，週間 8 點檔連續劇「巾幗梟雄」平均 1.99、「步步驚心」平均 1.80、「傾世皇妃」平均 1.52、「鐵梨花」平均 1.16。週日偶像劇「料理情人夢」平均 0.29(第三季平均 0.66)，接檔新戲「門當父不對」平均 0.54。週日綜藝節目「華人星光大道」平均 1.67(第三季平均 1.75)。

華視第四季收視下滑，低於第三季表現，主因週間 8 點檔收視下滑。主要節目收視表現，週間 8 點檔「新一簾幽夢」平均 0.42、「新倚天屠龍記」平均 0.94、「天龍八部」平均 1.11、「笑傲江湖」平均 0.75。週日 2200 戲劇「真心請按兩次鈴」平均 0.71，收視表現優於前一檔「飛行少年」。



(三)2011 年頻道排名、收視時數與觸達率

2011 年全年頻道排名，民視為第 1 名，平均 1.18。第 2 名為三立台灣台，平均 0.95。其他無線頻道部份，台視平均 0.56，排名第 3；中視平均 0.54，排名第 4；華視平均 0.37，排名第 10。大愛頻道平均 0.24，排名第 16。公視頻道平均 0.15，排名第 30。

2011 年所有頻道排名(資料期間 0600 至深夜 0159)

排名	頻道名稱	收視率	平均收視 千人數	佔有率	觸達率 (%)	收視時數 (分鐘)
1	民視	1.18	260.2	8.57	98.2%	4807
2	三立台灣	0.95	209.3	6.90	81.3%	4654
3	台視	0.56	124.0	4.09	97.8%	2318
4	中視	0.54	118.2	3.89	96.3%	2230
5	三立新聞	0.49	107.3	3.54	82.9%	2314
6	TVBS 新聞台	0.45	99.4	3.28	83.3%	2155
7	東森新聞	0.39	86.1	2.84	82.9%	1899
8	中天新聞台	0.38	82.8	2.73	83.3%	1811
9	民視新聞	0.37	82.5	2.72	95.6%	1545
10	華視	0.37	81.6	2.69	96.2%	1548
11	YOYO	0.29	63.0	2.07	77.9%	1456
12	TVBS	0.27	59.1	1.95	81.3%	1318
13	衛視中文	0.25	55.0	1.81	81.6%	1207
14	非凡新聞	0.25	54.2	1.79	80.1%	1232
15	東森財經新聞台	0.24	53.6	1.77	79.8%	1229
16	大愛電視	0.24	53.3	1.76	75.8%	1296
17	三立都會	0.24	52.1	1.72	81.6%	1148
18	年代電視台	0.23	50.4	1.66	82.2%	1105
19	GTV 戲劇台	0.22	49.0	1.61	74.8%	1206
20	衛視電影	0.22	48.6	1.60	80.9%	1080
21	東森電影	0.20	43.1	1.42	80.8%	962
22	GTV 綜合台	0.19	42.0	1.38	81.0%	915
23	中天綜合台	0.18	39.9	1.31	80.2%	879
24	GTV 第一台	0.18	39.5	1.30	80.4%	875
25	東森洋片台	0.16	34.7	1.14	80.7%	781
26	JET 綜合台	0.16	34.7	1.14	76.1%	832
27	東森戲劇台	0.16	34.2	1.13	74.7%	816
28	東森綜合	0.16	34.2	1.13	81.1%	761
29	MOMO 親子台	0.16	34.2	1.13	73.5%	833
30	公共電視	0.15	33.8	1.11	88.1%	698
31	HBO 電影	0.15	33.8	1.11	80.1%	765
32	緯來電影台	0.15	32.1	1.06	73.4%	800

(接上表)

排名	頻道名稱	收視率	平均收視 千人數	佔有率	觸達率 (%)	收視時數 (分鐘)
33	迪士尼	0.14	31.4	1.03	75.3%	738
34	緯來戲劇台	0.14	30.8	1.02	75.3%	743
35	Cartoon network	0.13	29.1	0.96	71.1%	736
36	MUCH	0.13	28.0	0.92	80.2%	636
37	衛視西片	0.12	27.1	0.89	78.7%	625
38	TVBS 歡樂台	0.12	27.1	0.89	79.3%	613
39	緯來綜合	0.12	27.0	0.89	80.7%	603
40	緯來體育	0.11	24.4	0.80	70.9%	622
41	緯來日本	0.10	21.0	0.69	70.4%	543
42	緯來育樂台	0.10	21.0	0.69	77.8%	490
43	ESPN 體育	0.09	20.9	0.69	65.9%	581
44	好萊塢電影	0.09	20.7	0.68	74.6%	506
45	LS Time 電影台	0.09	20.5	0.68	67.5%	546
46	高點綜合台	0.09	19.7	0.65	75.9%	463
47	超級電視	0.09	19.6	0.65	78.6%	451
48	中天娛樂台	0.08	18.1	0.60	79.6%	404
49	AXN	0.08	17.4	0.57	70.9%	449
50	國興衛視	0.07	16.5	0.54	66.7%	444
51	東風衛視	0.07	15.2	0.50	77.5%	359
52	Cinemax 電影	0.07	14.8	0.49	72.8%	368
53	國家地理頻道	0.06	13.0	0.43	70.1%	338
54	探索頻道	0.06	13.0	0.43	70.5%	329
55	衛視音樂	0.05	11.6	0.38	64.0%	331
56	動物星球	0.05	10.9	0.36	72.8%	270
57	霹靂台灣台	0.05	10.3	0.34	57.7%	325
58	衛視體育	0.05	10.0	0.33	65.6%	281
59	ANIMAX	0.05	9.9	0.33	45.1%	400
60	USTV/非凡衛星	0.03	7.7	0.25	33.5%	427
61	Z 全日通	0.03	7.7	0.25	40.2%	337
62	TLC 旅遊生活頻道	0.03	6.8	0.22	68.8%	178
63	高點育樂台	0.03	6.7	0.22	45.5%	269
64	MTV 音樂電視	0.03	6.0	0.20	54.7%	200
65	冠軍頻道	0.01	1.7	0.05	36.3%	80
66	GTV 娛樂 K 台	0.01	1.5	0.05	35.1%	79
	all channels	13.58	2994.5	98.68	100.0%	54115

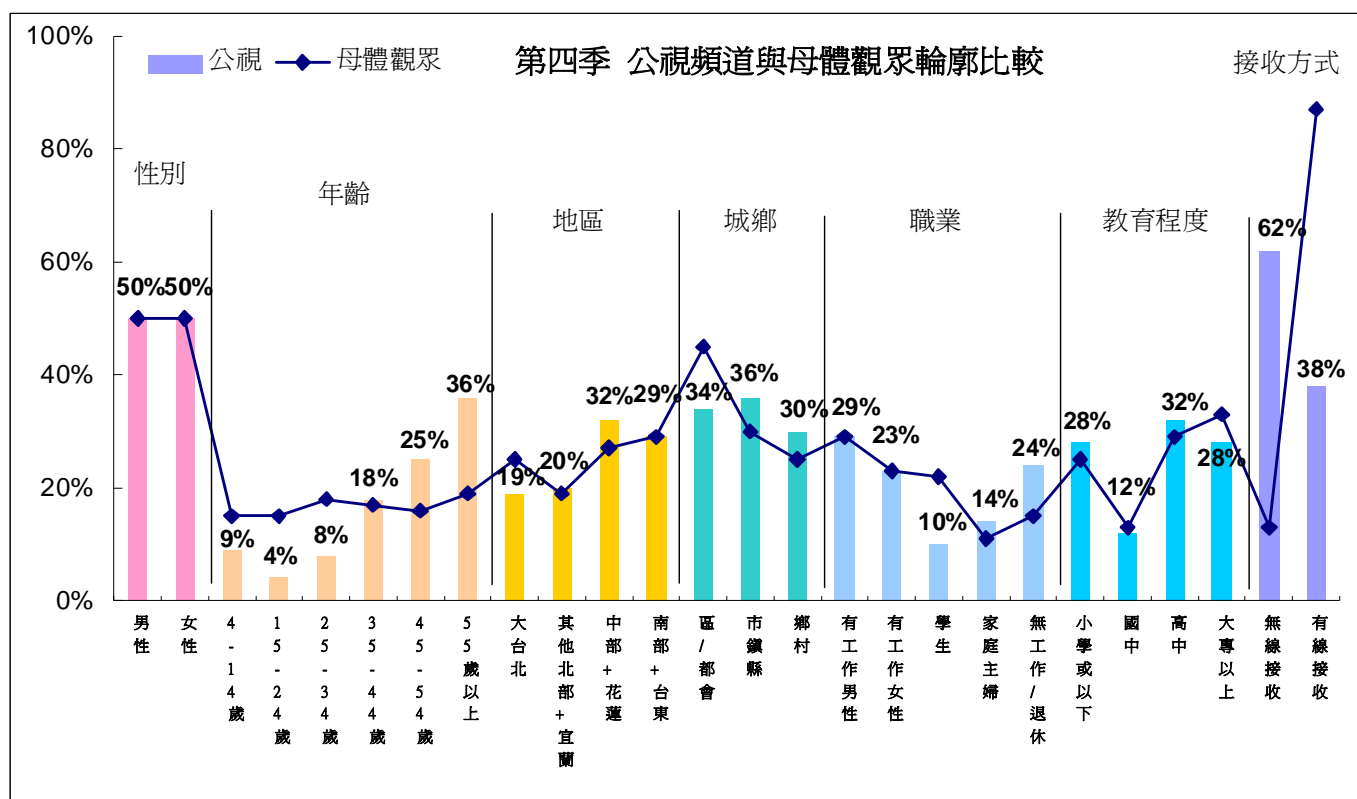
附註：加入尼爾森收視調查的共有 66 個頻道。

二、公視頻道整體觀眾輪廓比較

公視頻道第四季觀眾輪廓，年齡集中在 45 歲以上，居住地集中在中南部，職業別以有工作男性、無工作退休、有工作女性族群比例較高，學歷以高中比例最高，62%來自無線收看。

(一)第四季公視頻道與母體比較

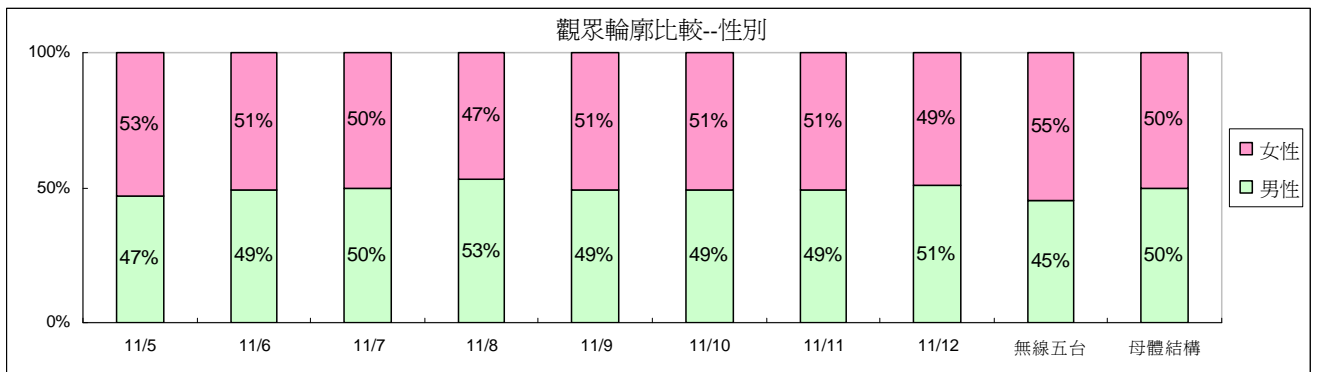
- 1、性別：公視頻道觀眾男女比例各佔一半，與母體比例相同。
- 2、年齡：公視 45 歲以上觀眾比例高於母體結構。4 至 34 歲低於母體觀眾結構。35 至 44 歲觀眾則與母體比例類似。
- 3、地區：公視的中部加花蓮地區觀眾高於母體結構。大台北地區觀眾則略低於母體比例。
- 4、城鄉：公視的區/都會觀眾佔 34%，低於母體觀眾結構。市/鎮觀眾佔 36%，鄉村佔 30%，高於母體觀眾結構。
- 5、職業：公視的無工作/退休、家庭主婦族群，高於母體結構。學生觀眾低於母體結構。有工作男性、有工作女性比例與母體結構相近。
- 6、教育程度：公視的大專以上學歷觀眾比例略低於母體結構，小學或以下、高中學歷觀眾則略高於母體。
- 7、接收方式：公視的無線接收觀眾(包含數位接收)佔 62%，明顯高於母體觀眾。



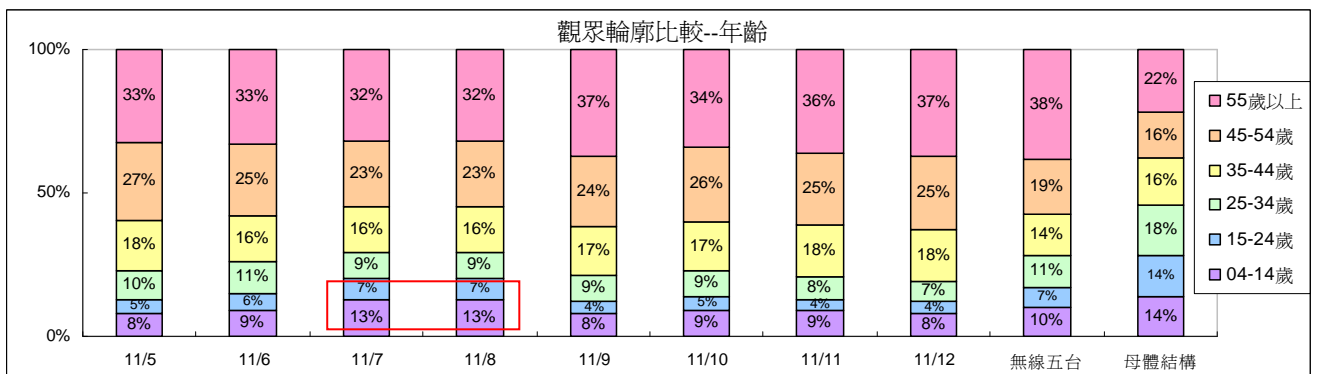
(二)公視頻道各月份觀眾輪廓比較

公視頻道各月份的觀眾輪廓變化，主要在於暑假期間 4 至 24 歲、學生觀眾有增加情形。9 月過後，恢復為暑假前的比例分佈。各月份的變化詳述如下：

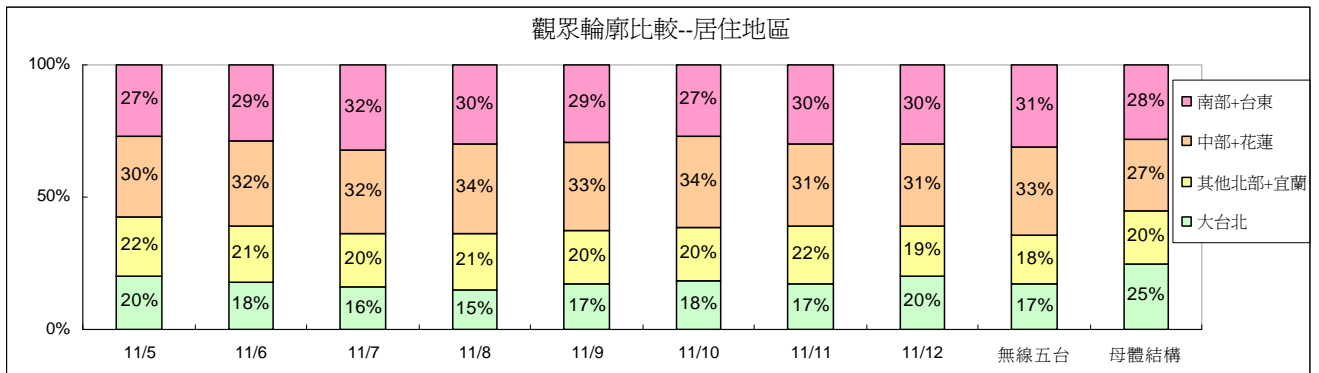
- 1、性別：公視觀眾女性比例維持在 47%至 53%之間，略高於男性比例。7 月、8 月男性比例增加，特別是 8 月，男性比例達 53%，超過女性的 47%，主要原因為暑假期間播出的生態節目、「侏儸紀奇兵」、人生劇展等節目，吸引較多男性觀眾收看。12 月因播出總統大選電視辯論、生態紀錄片等節目，吸引較多男性觀眾收視，男性觀眾比例略高於女性。



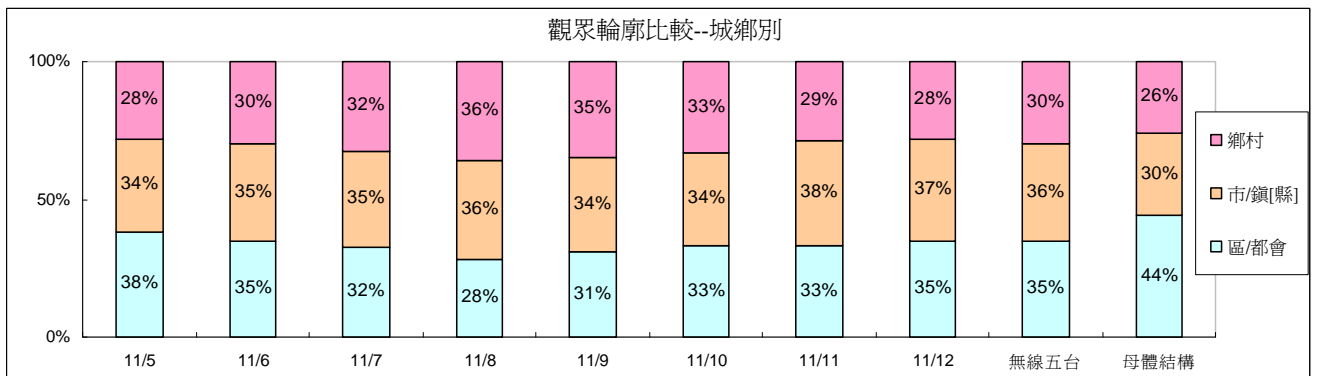
- 2、年齡：35 歲以上觀眾為公視頻道主要收視年齡層。7、8 月份因為暑假效應，4 至 24 歲觀眾比例有增加情形。9 月之後恢復為暑假前的比例。



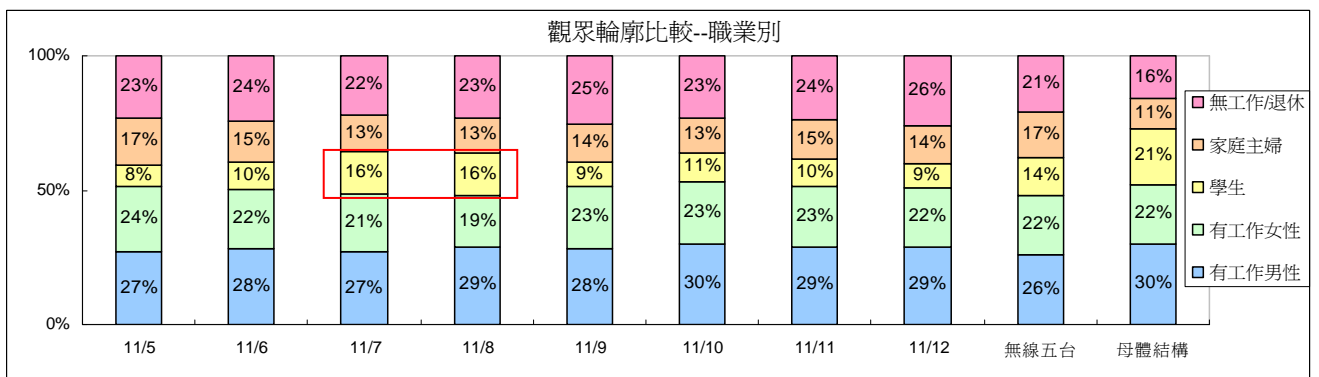
3、地區：7月、8月中南部地區比例略有增加，北部地區比例略有減少，推測為暑假效應的影響。9月之後恢復為暑假前的比例。



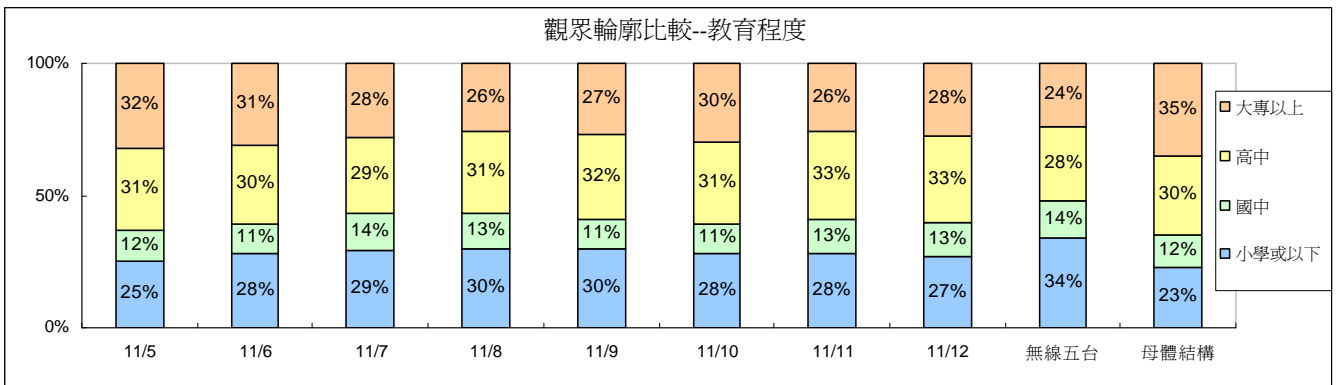
4、城鄉：城鄉比例大致呈現穩定的情形，其中市鎮縣比例稍高。3月至5月因為人生劇展、電影、「瑰寶 1949」等節目吸引較多都會區觀眾，比例因此上升。7月、8月都會區比例減少，鄉村比例增加，推測為暑假效應影響。9月之後都會區比例回升。



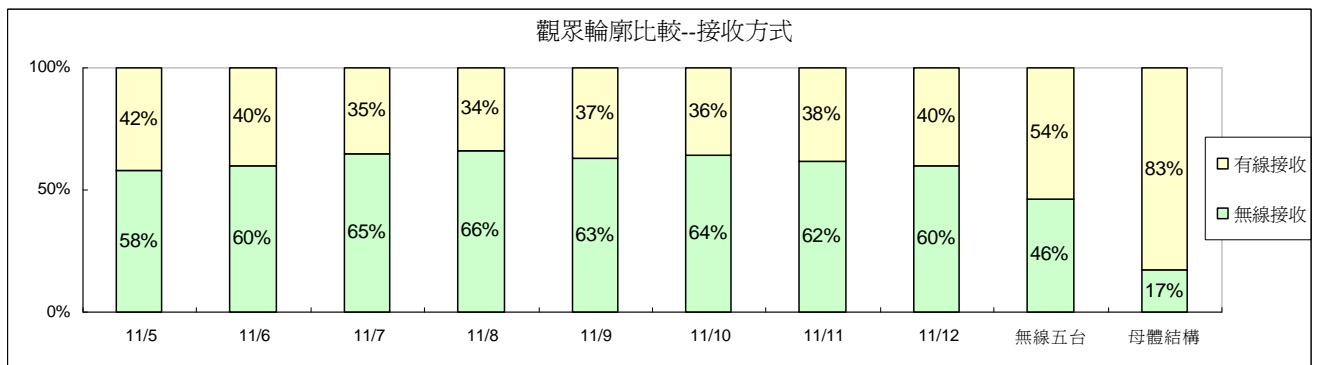
5、職業：7月、8月因為暑假影響，學生比例有增加情形。9月之後恢復為暑假前的比例分佈。



6、教育程度：公視大專以上觀眾比例低於母體。7月、8月暑假期間，小學或以下觀眾比例略有上升。10月之後恢復為暑假前的比例分佈。



7、接收方式：公視來自有線接收觀眾比例維持在34%至42%之間，來自無線接收的觀眾比例較高。7月、8月無線接收觀眾比例增加，推測為暑假的影響。9月之後恢復為暑假前的比例分佈。

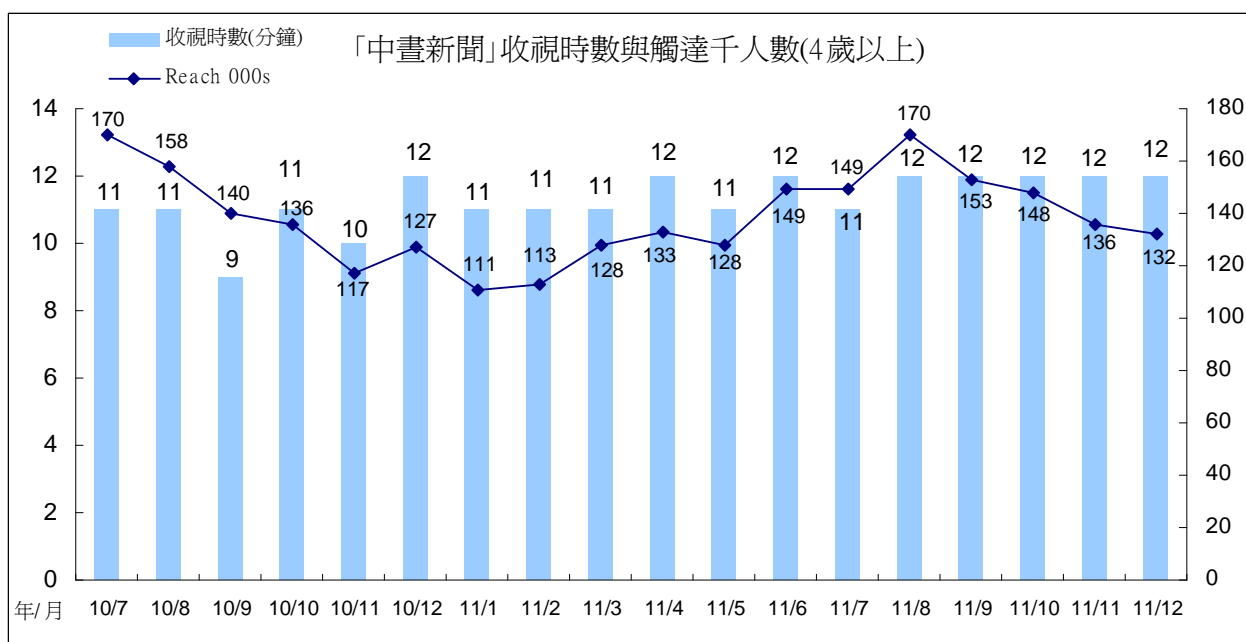
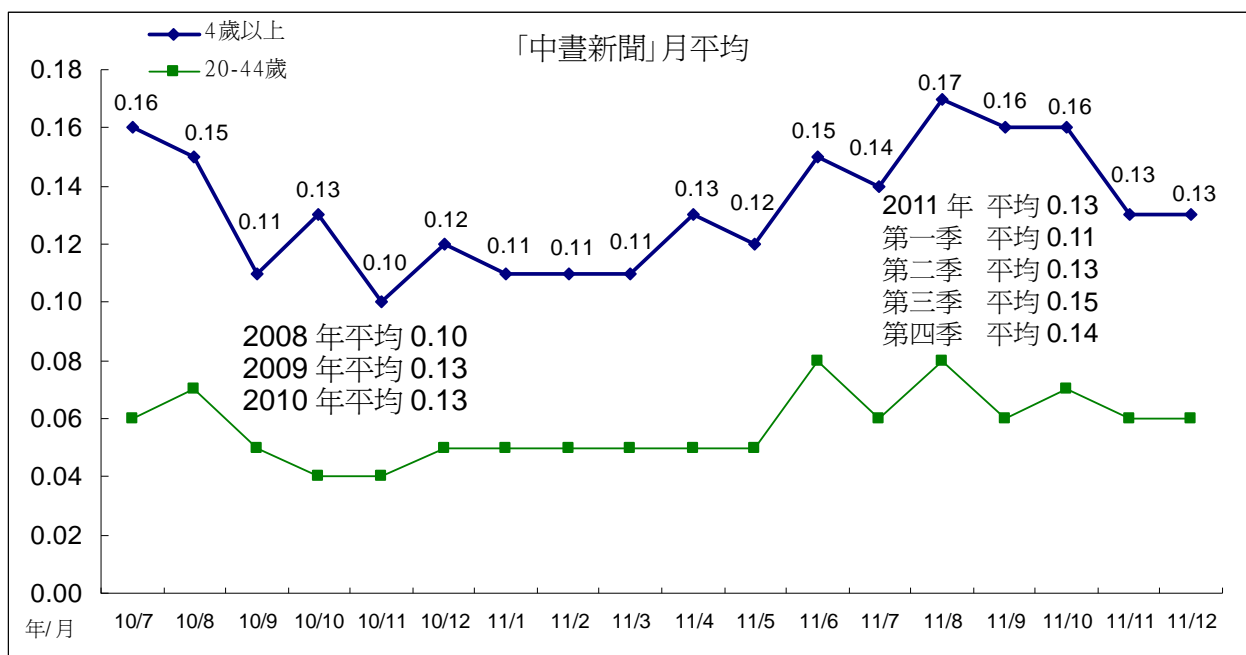


三、週間新製節目時段與 1730 至 2359 各時段節目收視

(一)1200 「中晝新聞」

「中晝新聞」10月平均0.16，11月、12月平均下滑至0.13。跨年比較，2008年平均為0.10，2009年與2010年平均皆為0.13。2011年第一季平均0.11，第二季0.13，第三季0.15，第四季平均0.14。2011年全年平均0.13，與前兩個年度表現相同。

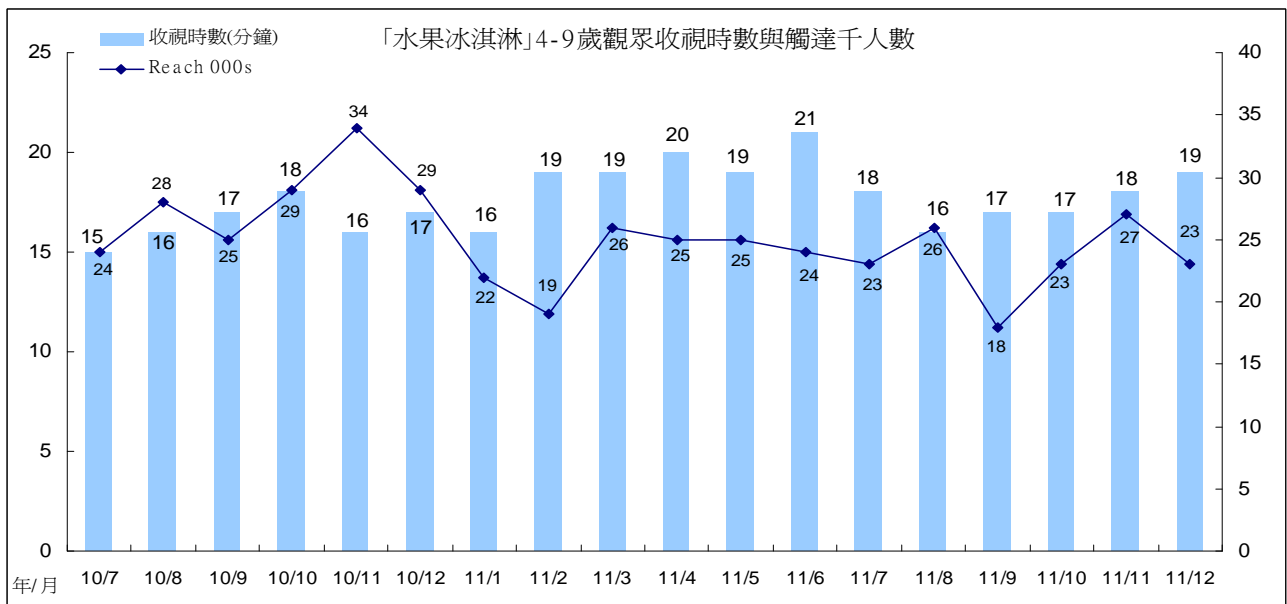
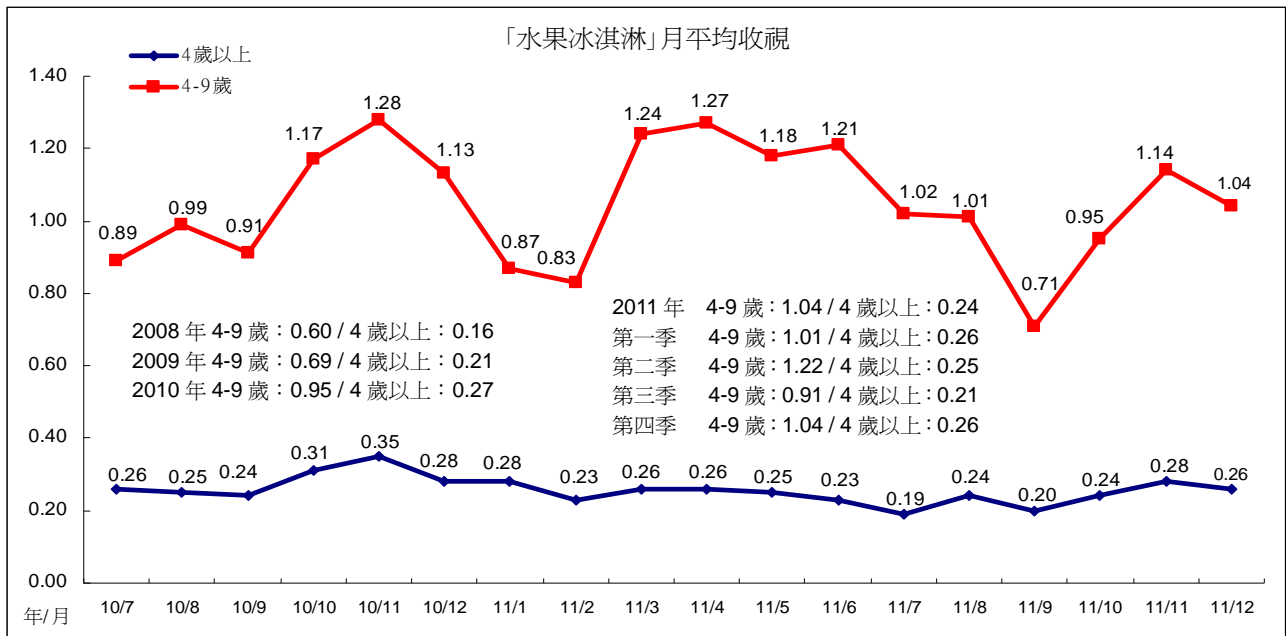
「中晝新聞」觸達人數從2011年8月高點開始，出現逐月下滑的情形。收視時數1月至12月皆維持在11至12分鐘之間，表現穩定。



(二)1730 學齡前兒童時段

「水果冰淇淋」4至9歲目標觀眾收視，10月平均0.95，11月平均1.14，12月平均1.04，略高於第三季表現。4歲以上觀眾收視10至12月分別為0.24、0.28、0.26。2011年目標觀眾收視第一季平均1.01，第二季1.22，第三季下滑至0.91，第四季回升至1.04。跨年比較，2008年目標觀眾平均0.60，2009年平均0.69，2010年平均0.95，2011年平均1.04，呈現逐年成長的趨勢。

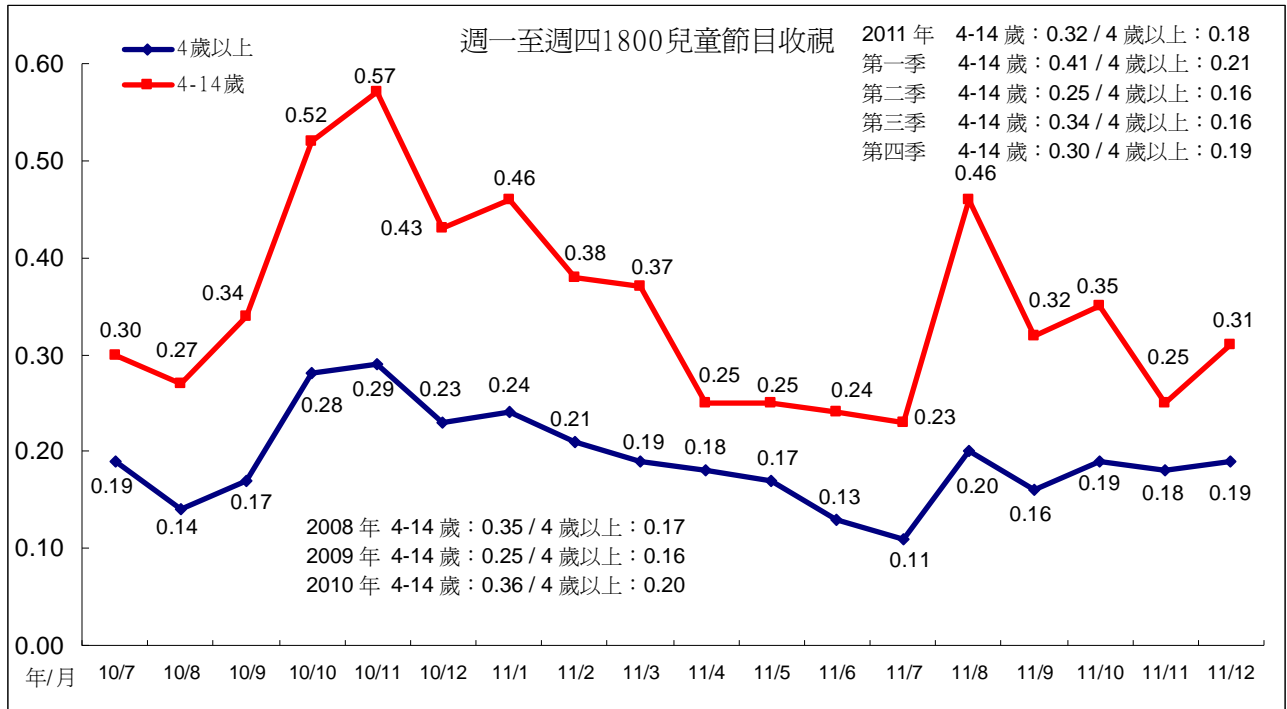
「水果冰淇淋」4至9歲目標觀眾收視時數維持在15至21分鐘之間。觸達人數9月出現明顯下滑情形，月平均表現也跟著下滑，10月、11月觸達人數回升。12月收視時數上升，但因觸達人數下滑，月平均未見成長。「水果冰淇淋」收視在9月出現下滑，但全年平均仍達到0.79的目標，全年僅9月未達到，其餘11個月皆達成並超越目標。



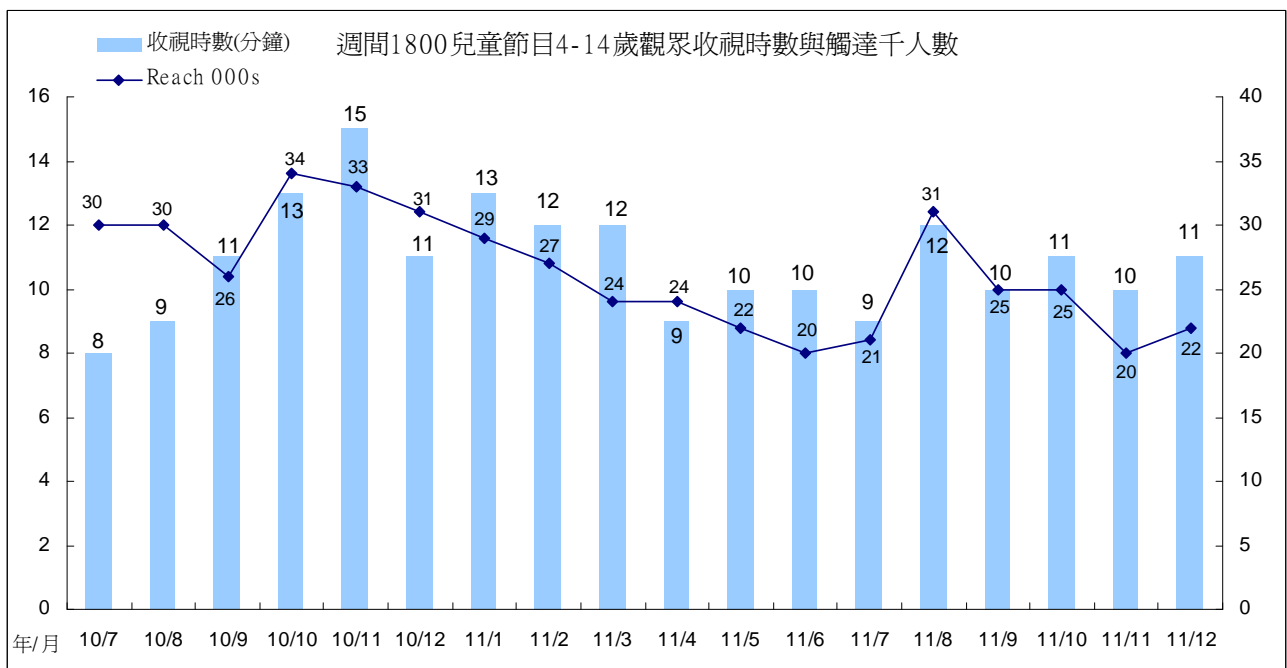
(三)1800 學齡兒童時段

1800 週間兒童時段，4 至 14 歲目標觀眾收視 10 至 12 月分別為 0.35、0.25、0.31，4 歲以上收視，月平均分別為 0.19、0.18、0.19。跨年比較，2008 年目標觀眾平均 0.35，2009 年 0.25，2010 年 0.36。2011 年第一季平均 0.41，第二季下滑至 0.25，第三季 0.34，第四季 0.30，全年平均為 0.32。

「下課花路米」11 月觸達人數有下滑情形，月平均也跟著下滑。

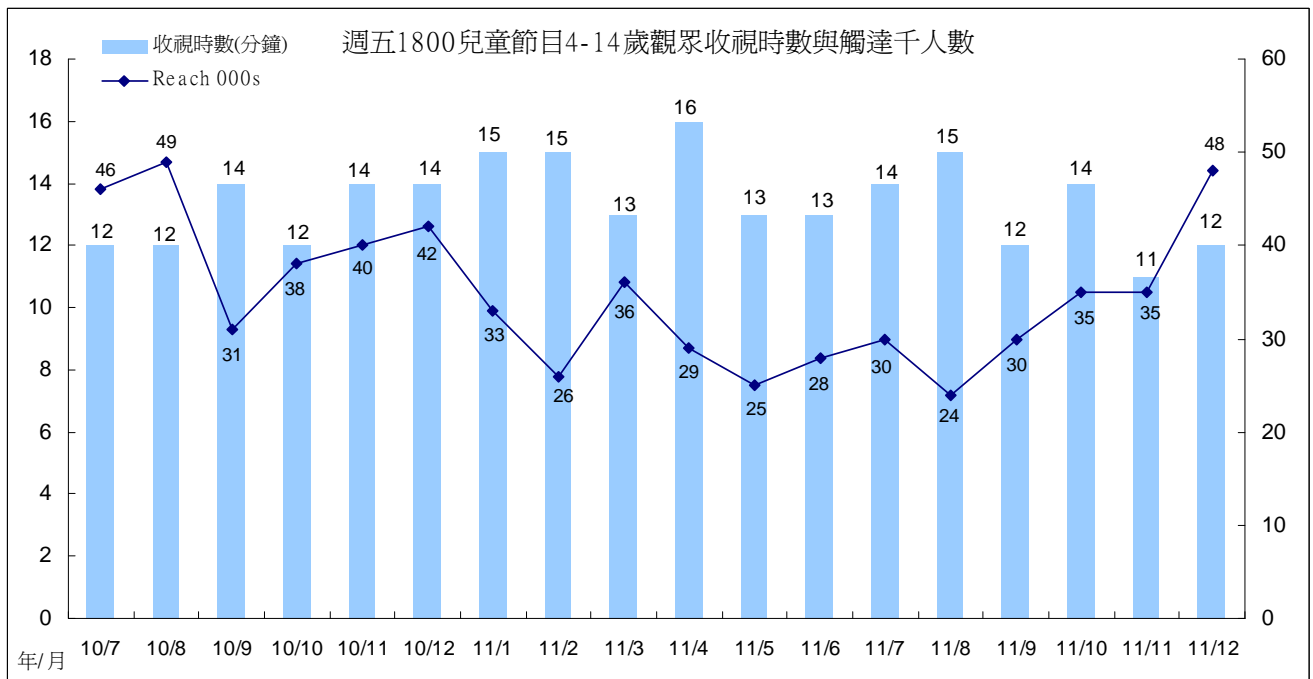
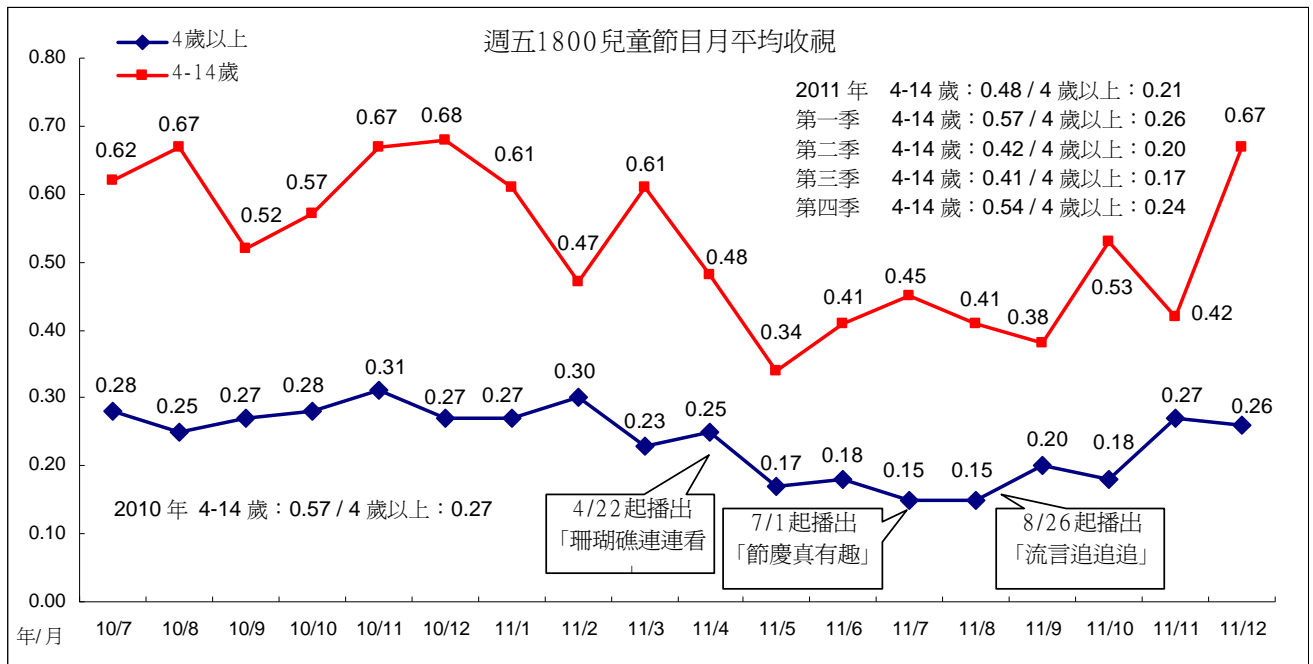


附註：2011 年 8 月播出暑假特別節目「來我家 Fun 暑假」，9 月起恢復播出「下課花路米」。



週五兒童節目，4至14歲目標觀眾，10月平均0.53，11月平均0.42，12月回升至0.67。4歲以上收視，平均分別為0.18、0.27、0.26。第四季恢復播出「流言追追追」，收視出現回升情形。目標觀眾收視跨年比較，2010年平均0.57，2011年第一季收視與前一年度相同，第二季下滑至0.42，第三季平均0.41，第四季0.54，全年平均為0.48。

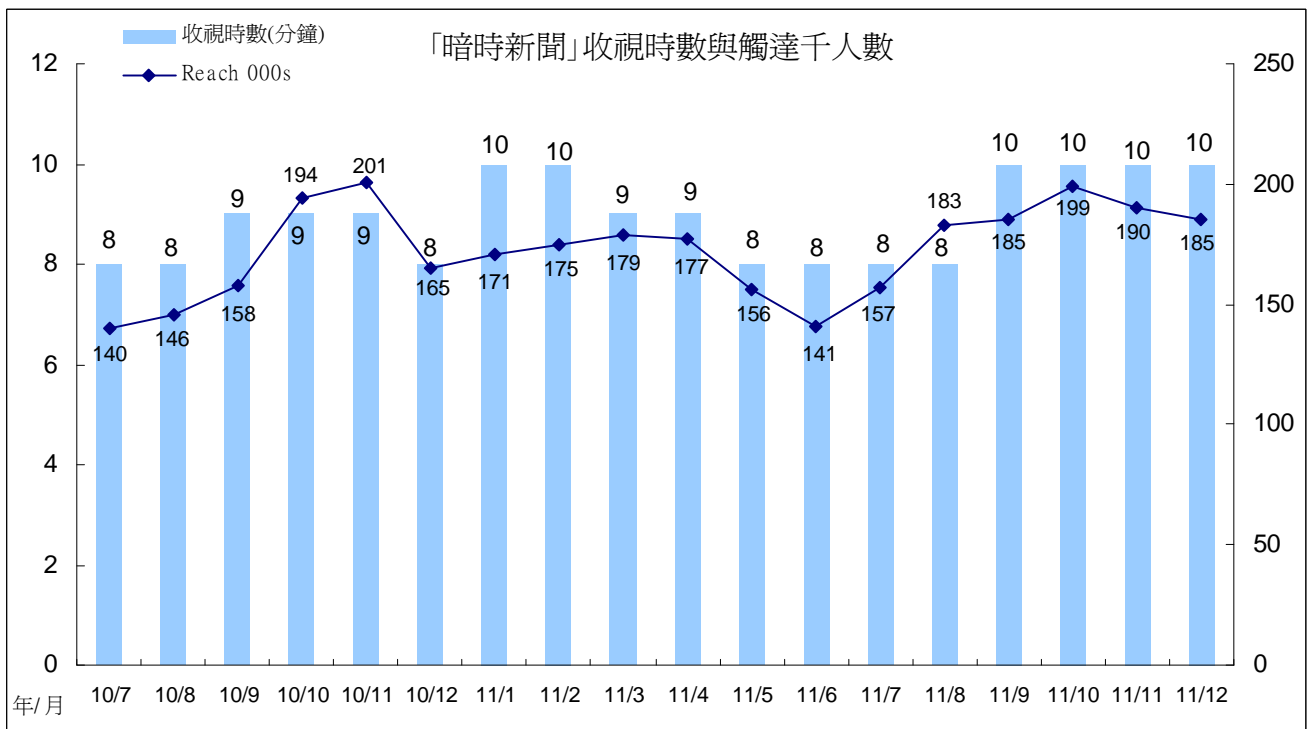
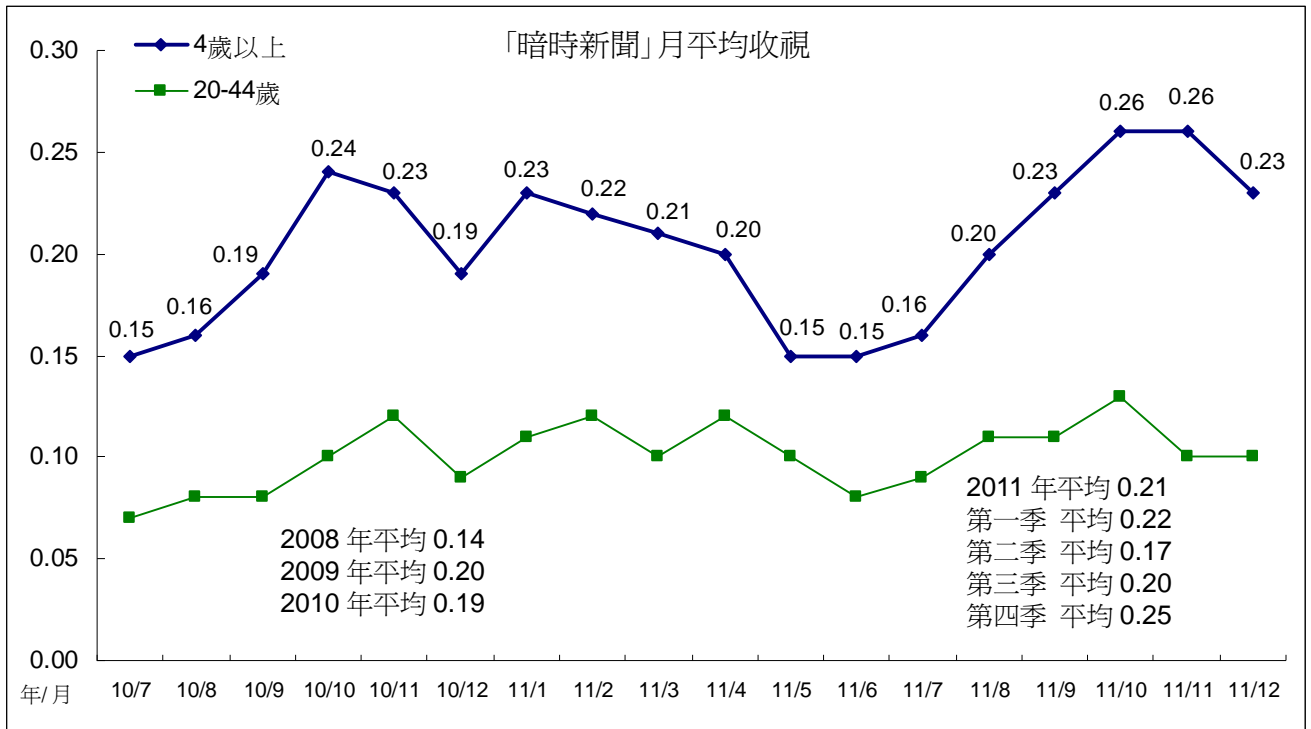
目標觀眾10月至12月觸達人數上升。其中12月觸達人數上升至4.8萬人，月平均上升至0.67，為2011年表現最好月份。



(四)1830 時段

「暗時新聞」10、11 月平均皆為 0.26，為最近一年半表現最好的月份，12 月略微下滑至 0.23。跨年比較，2008 年平均 0.14，2009 年 0.20，2010 年 0.19。2011 年第一季平均 0.22，第二季 0.17，第三季 0.20，第四季上升至 0.25，全年平均為 0.21，優於前三年度表現。

「暗時新聞」觸達人數從 6 月低點開始，呈現逐月上升情形，至 10 月份上升至 19.9 萬人。9 月至 12 月收視時數上升至 10 分鐘，月平均也跟著上升。

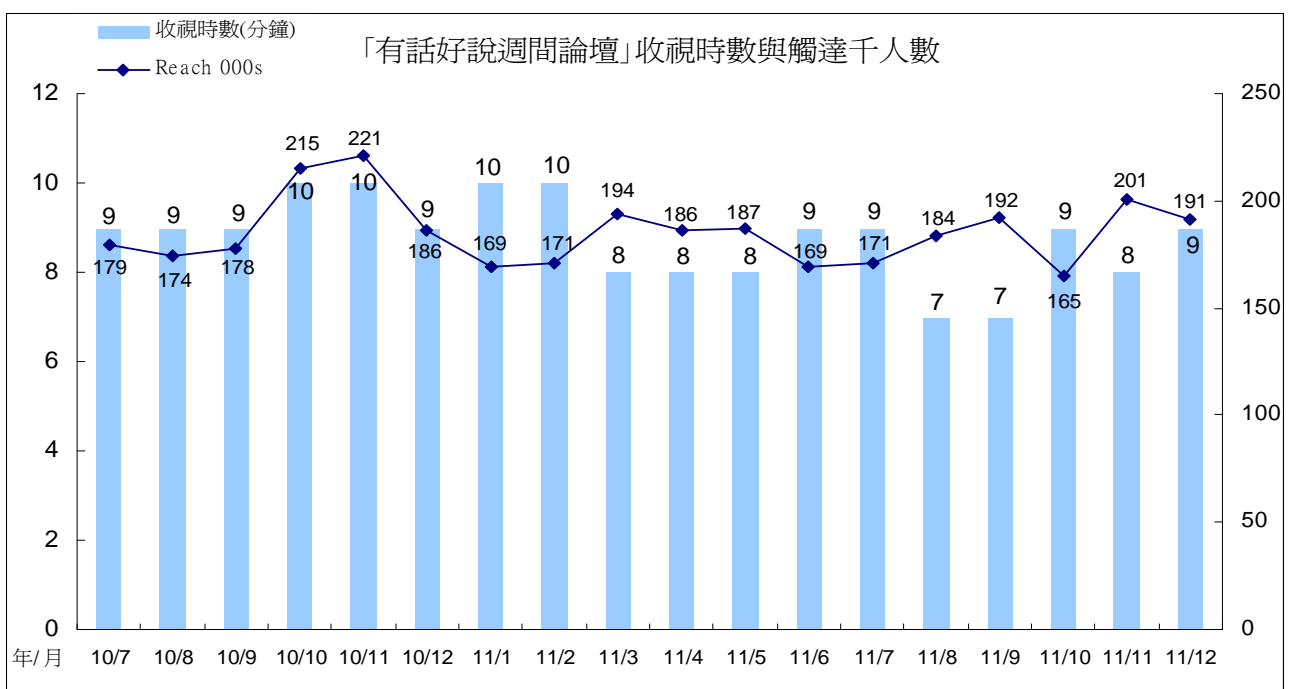
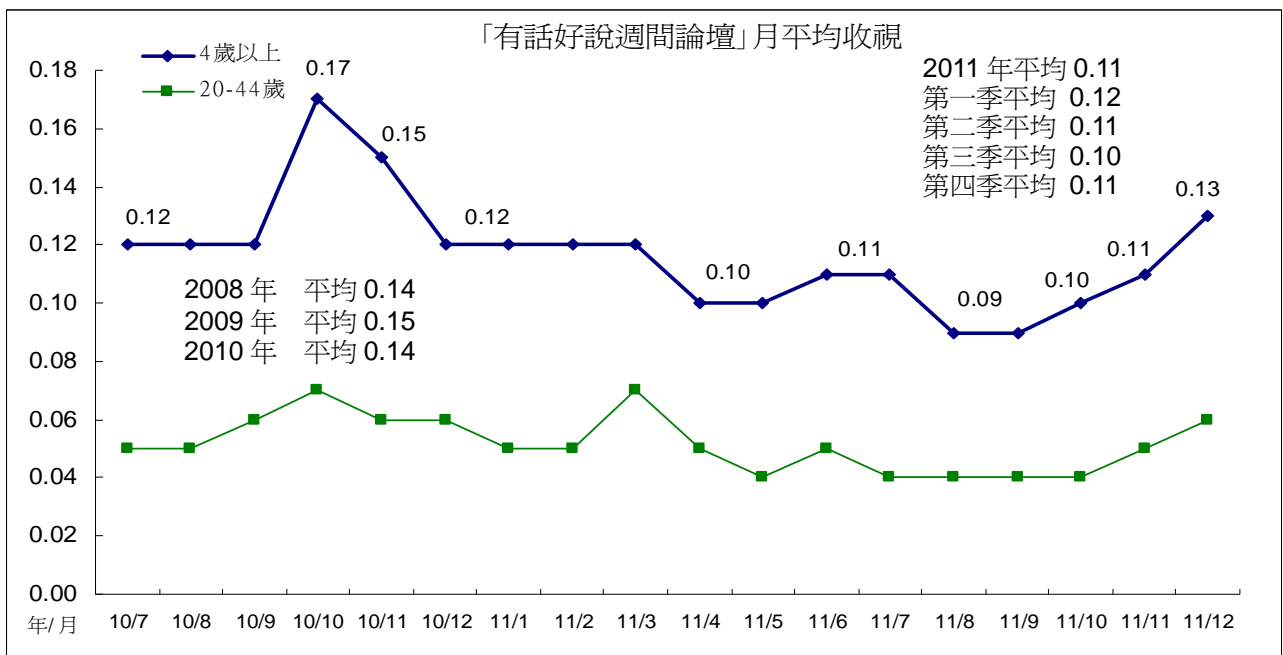


(五)1900 時段

1、週間「有話好說」

週間「有話好說」10月平均0.10，11月平均0.11，優於8月至9月的表現，12月上升至0.13，為2011年表現最佳月份。跨年比較，2008年平均0.14，2009年0.15，2010年0.14。2011年第一季平均0.12，第二季0.11，第三季平均0.10，第四季0.11，全年平均為0.11。

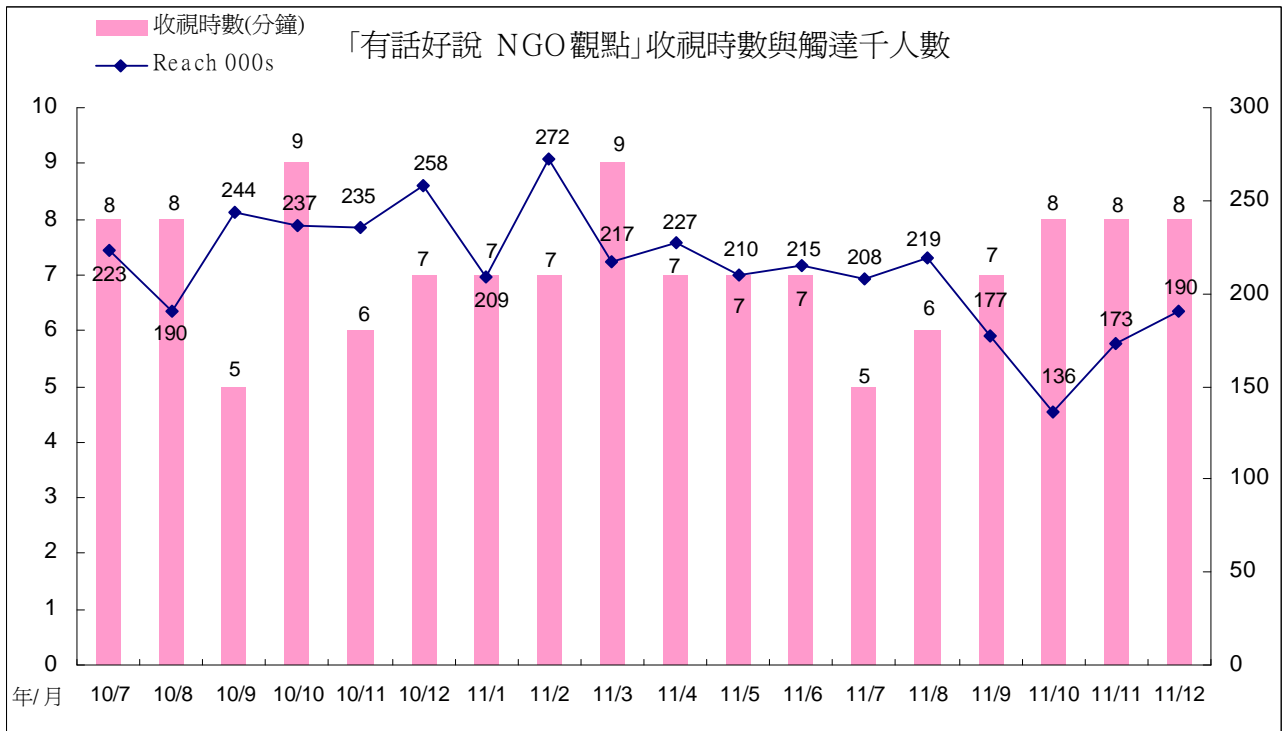
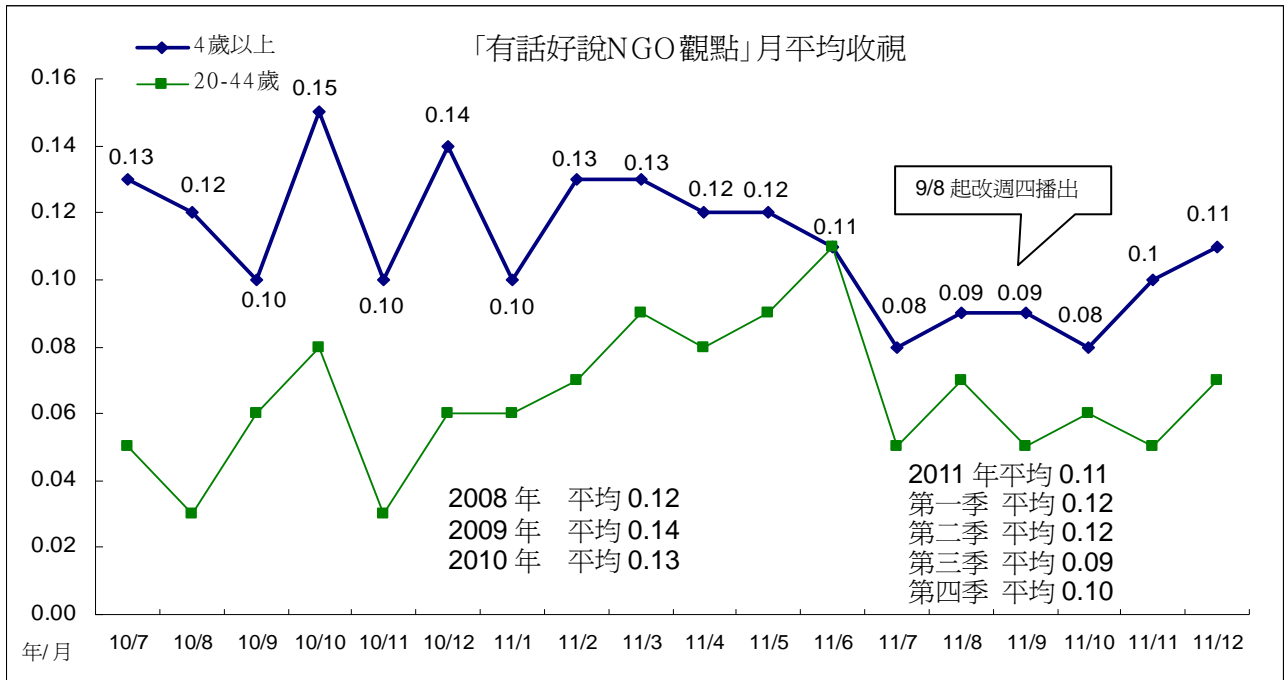
收視時數表現，8月、9月收視時數下滑至7分鐘，為最近2年來的最低點，月平均也因此表現不理想。10月觸達人數明顯下滑，但因收視時數上升，月平均較前一個月微幅上升至0.10。11月、12月觸達人數上升，月平均也因此上升。



2、1900「有話好說 NGO 觀點」

「有話好說 NGO 觀點」10 月平均 0.08，11 月平均 0.10，12 月平均 0.11。跨年比較，2008 年平均 0.12，2009 年 0.14，2010 年 0.13。2011 年第一季平均 0.12，較前一年度下滑。第二季平均與第一季相同。第三季平均 0.09，第四季平均 0.10，全年平均為 0.11。

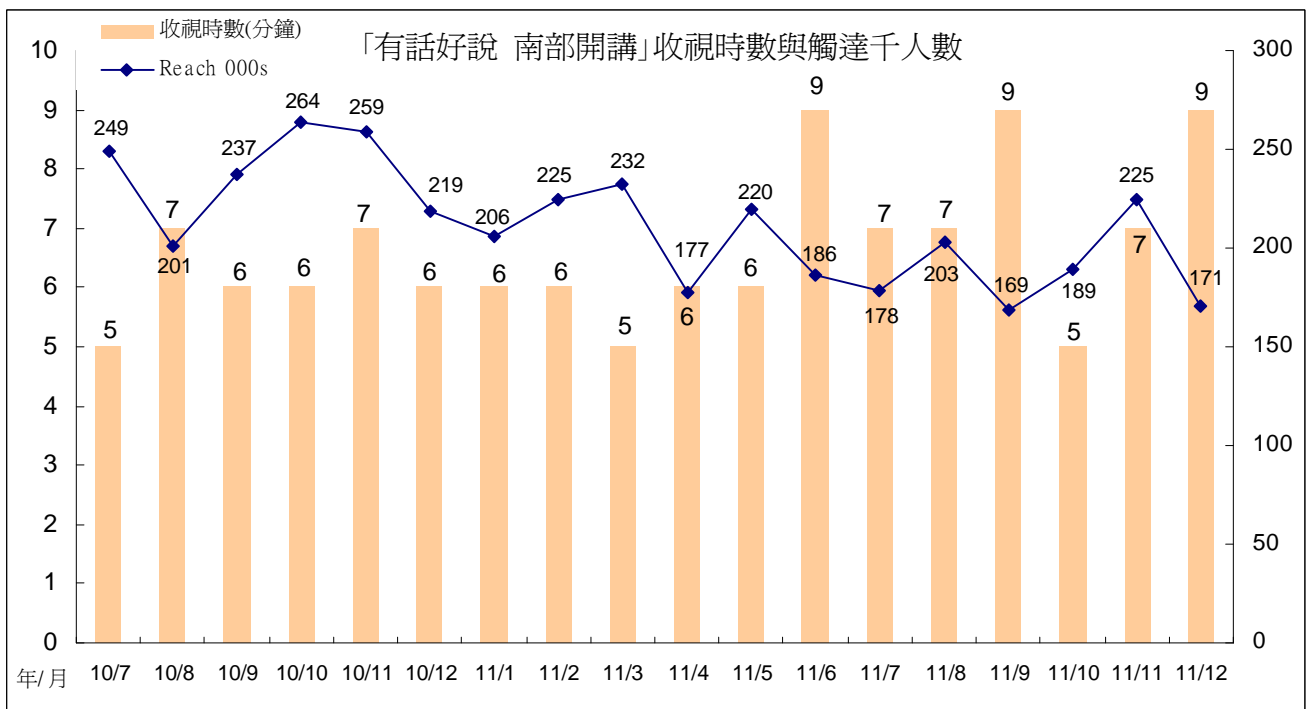
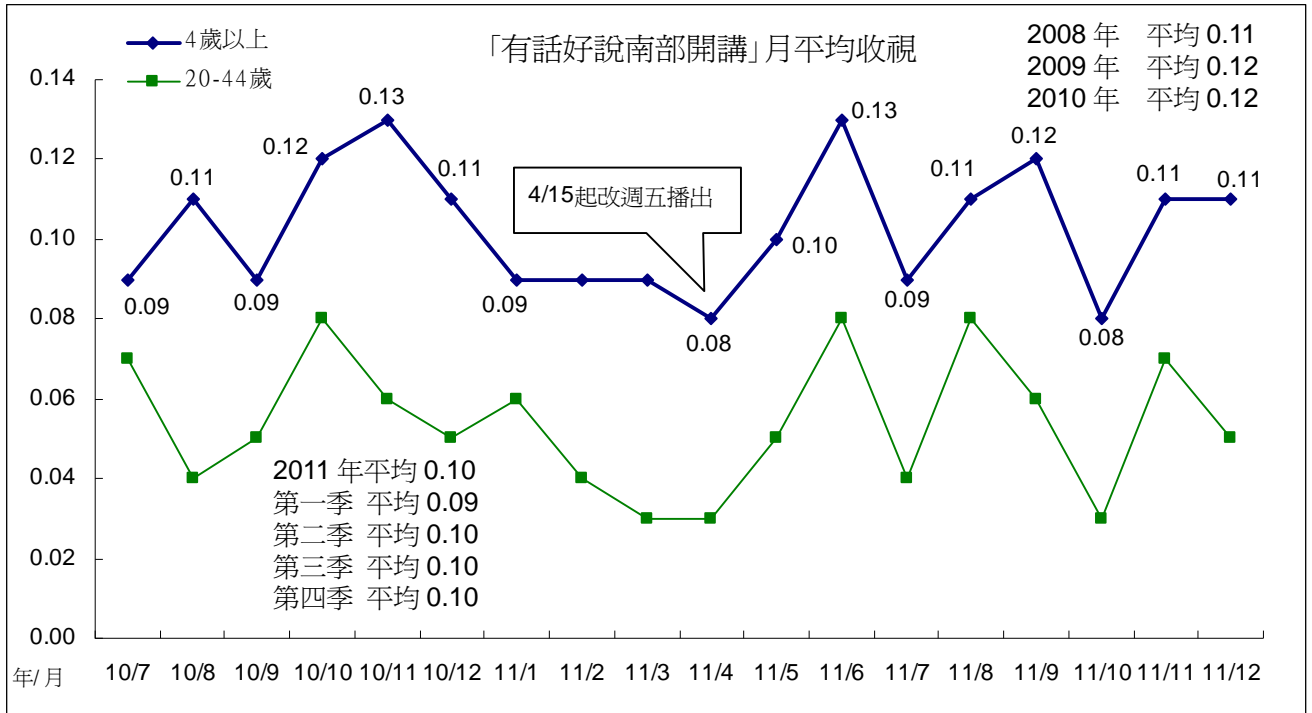
10 月、11 月觸達人數明顯下滑，但因收視時數上升至 8 分鐘，月平均也因此維持在 0.08、0.10，並未大幅下滑。



3、1900「有話好說 南部開講」

「有話好說南部開講」10月平均0.08，11月、12月皆為平均0.11。跨年比較，2008年平均0.11，2009年與2010年平均皆為0.12。2011年第一季下滑至0.09，低於前三個年度的表現，第二季至第四季平均皆為0.10，全年平均0.10。

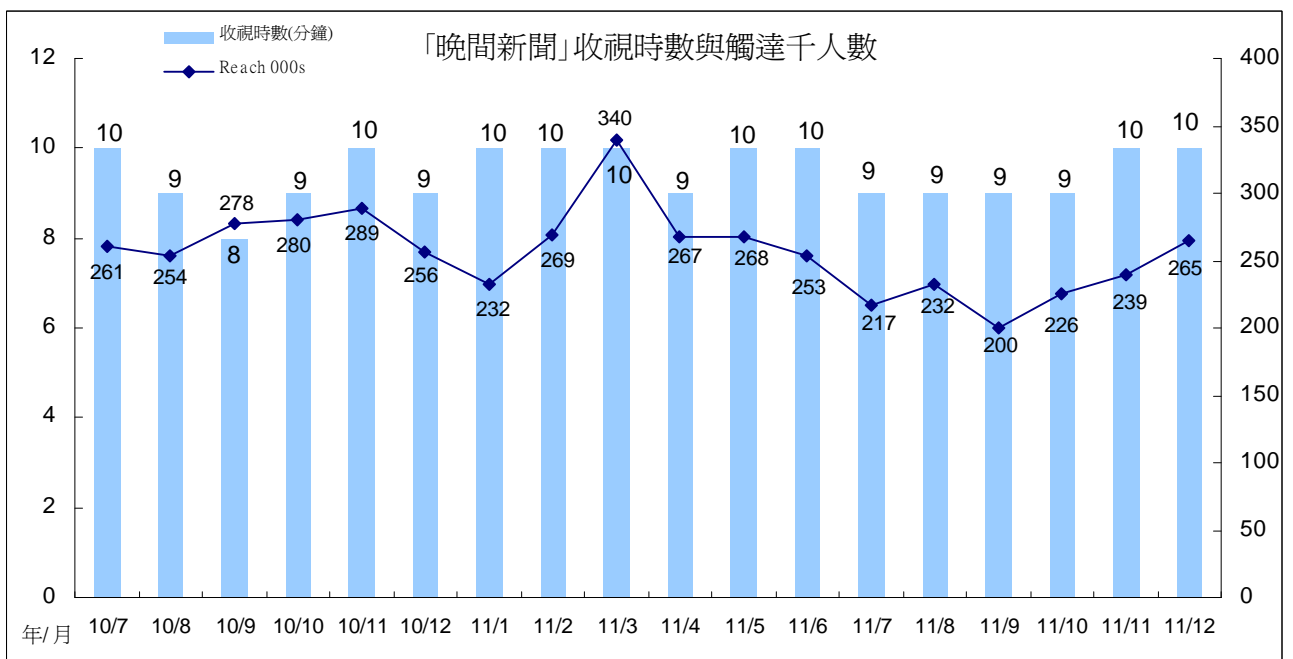
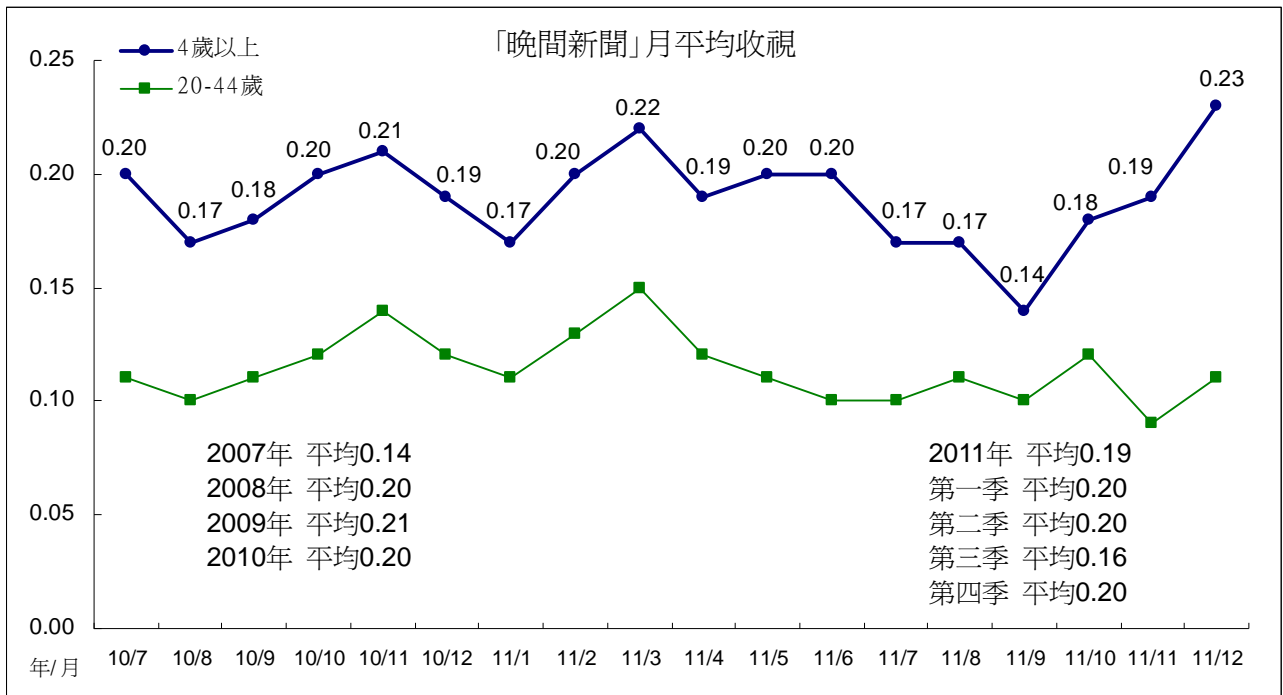
「南部開講」10月收視時數明顯下滑，月平均也跟著下滑。11月份收視時數、觸達人數回升，月平均也跟著上升至0.11。12月收視時數上升至9分鐘，但因觸達人數下滑，月平均未見成長。



(六)2000「公視晚間新聞」

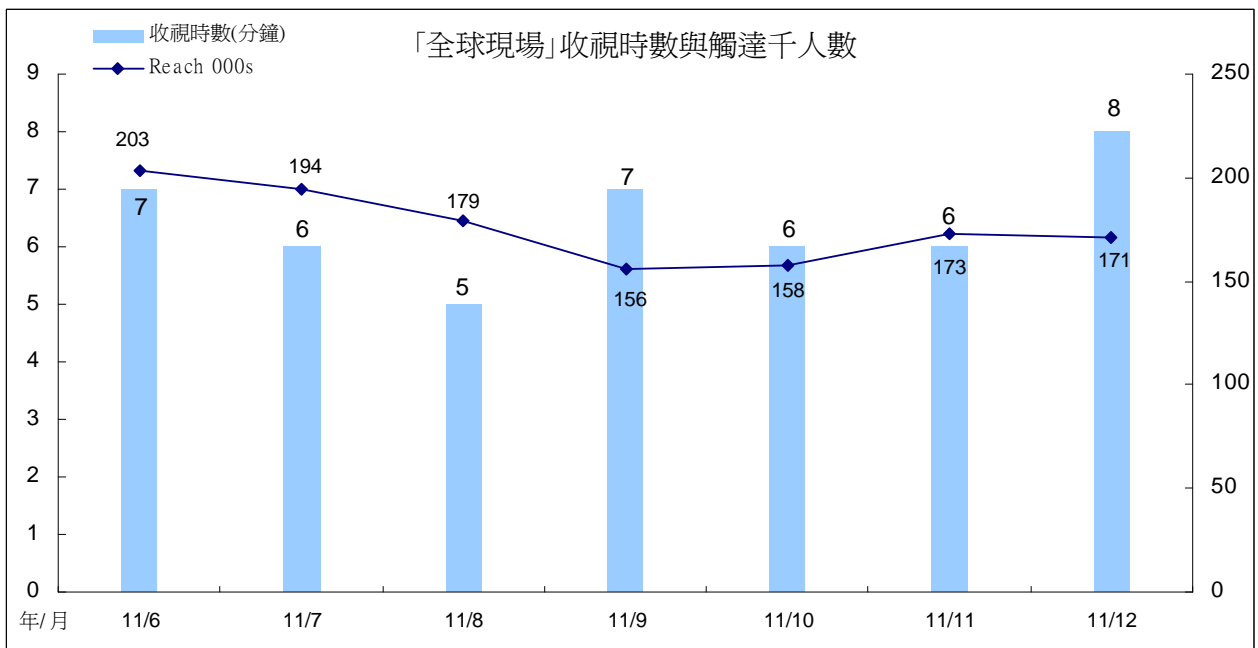
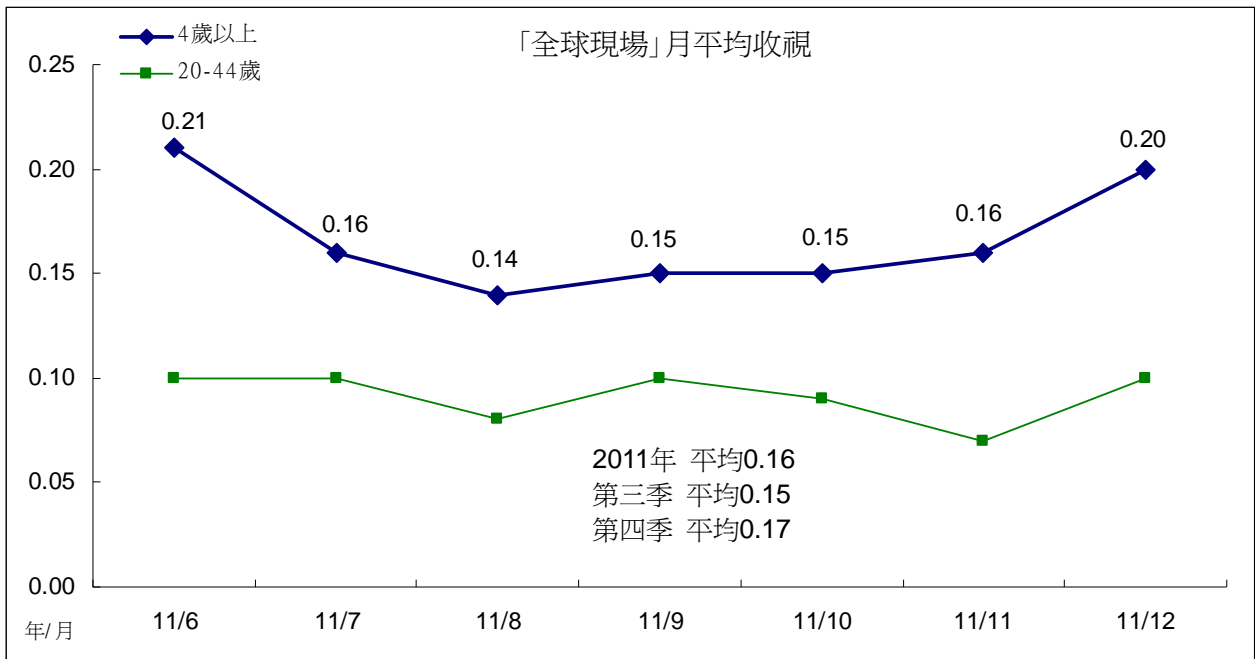
「公視晚間新聞」10月平均0.18，11月平均0.19，12月因總統大選觀眾關注新聞資訊，月平均上升至0.23，為全年表現最佳月份。跨年收視比較，2007年平均0.14，2008年0.20，2009年0.21，2010年0.20，2011年第一季、第二季平均皆為0.20，表現平穩，第三季平均下滑至0.16，第四季回升至0.20。2011年全年平均為0.19。

從觸達人數觀察，3月因日本311地震事件，觸達人數明顯上升至34萬人，為最近兩年的高點。9月觸達人數下滑至2011年最低點，月平均表現也不理想。10月起觸達人數回升。



週末播出的國際新聞「全球現場」，10月平均0.15，11月平均0.16，12月回升至0.21。全年平均為0.16。

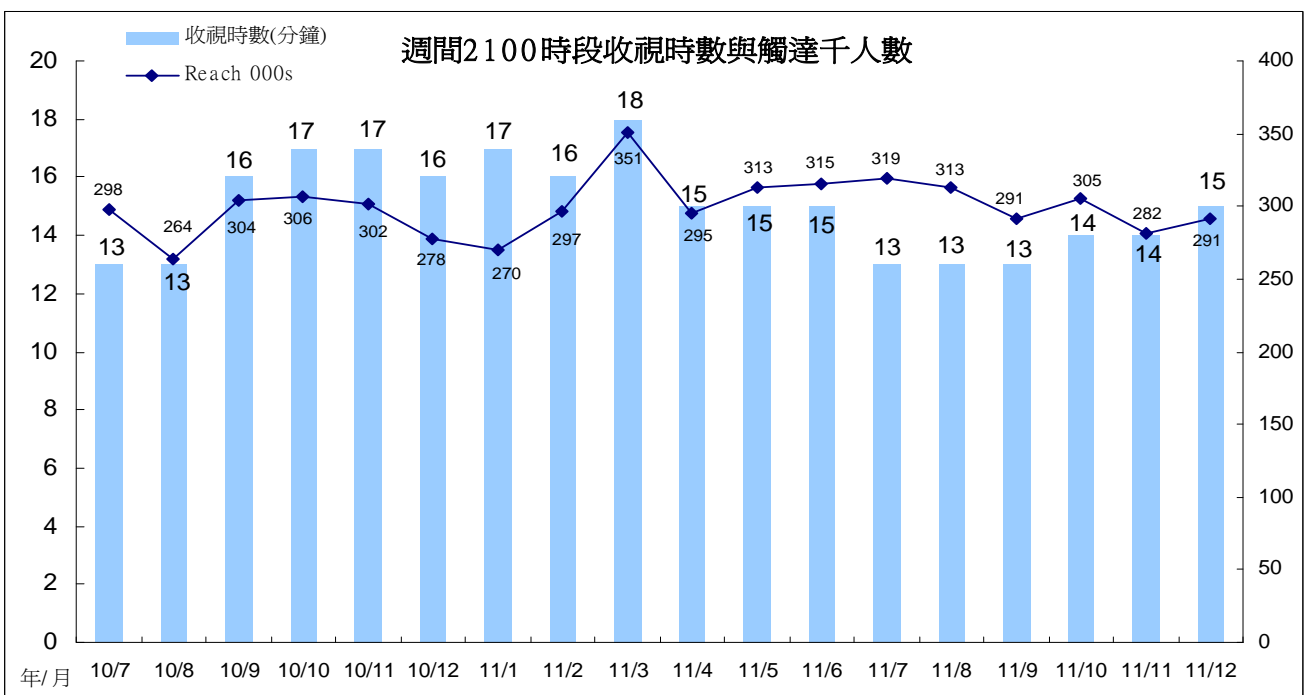
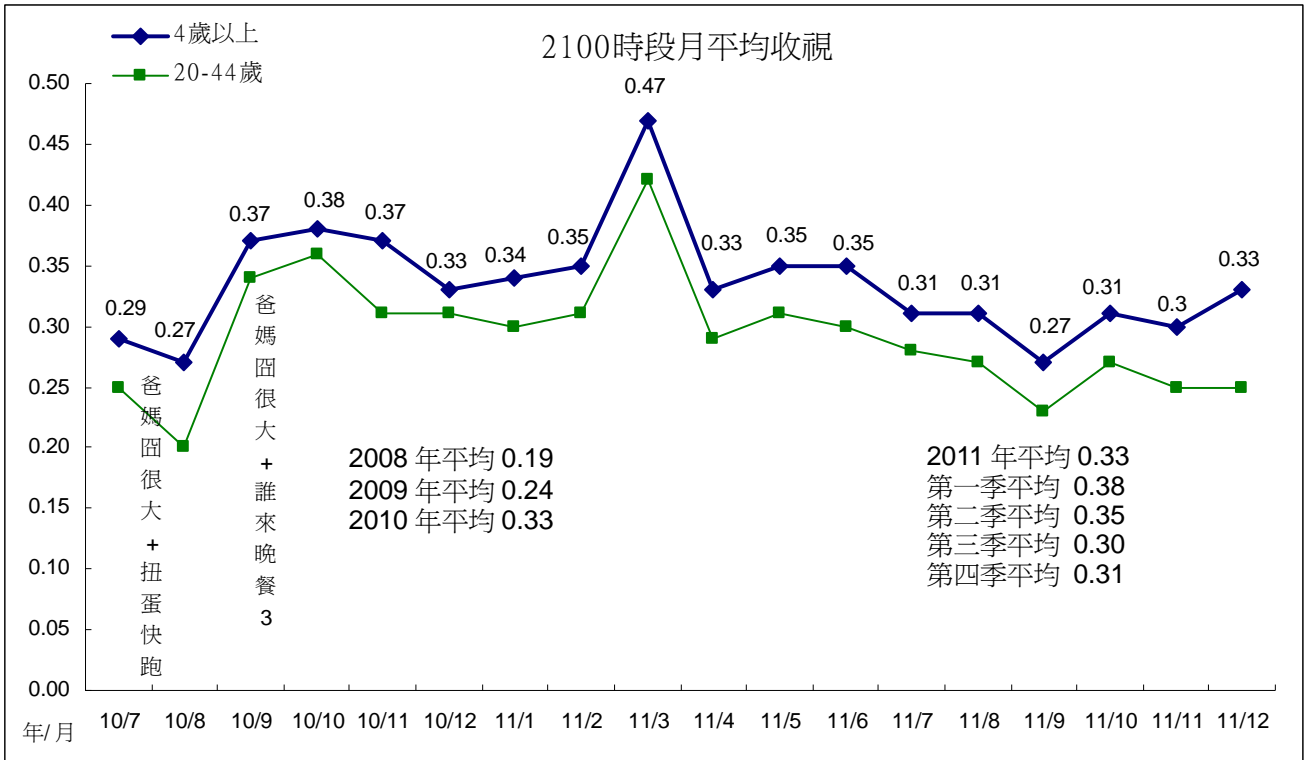
從觸達人數觀察，6月份的20.3萬人為高點，之後呈現逐月下滑的情形，至9月份15.6萬人為低點。9月收視時數回升，但因觸達人數下滑，月平均僅略微上升。12月收視時數上升，月平均也上升至0.20。



(七)2100 時段

2100 時段 10 月平均 0.31，11 月平均 0.30，12 月平均 0.33，表現平穩。跨年比較，2008 年平均 0.19，2009 年 0.24，2010 年 0.33，呈現逐年成長的趨勢。2011 年第一季平均 0.38，第二季 0.35，第三季 0.30，第四季 0.31，全年平均為 0.33。

收視時數部份，2010 年 9 月起至 2011 年 6 月維持在 15 至 18 分鐘之間，表現穩定。7 月起收視時數下滑，月平均也跟著下滑。

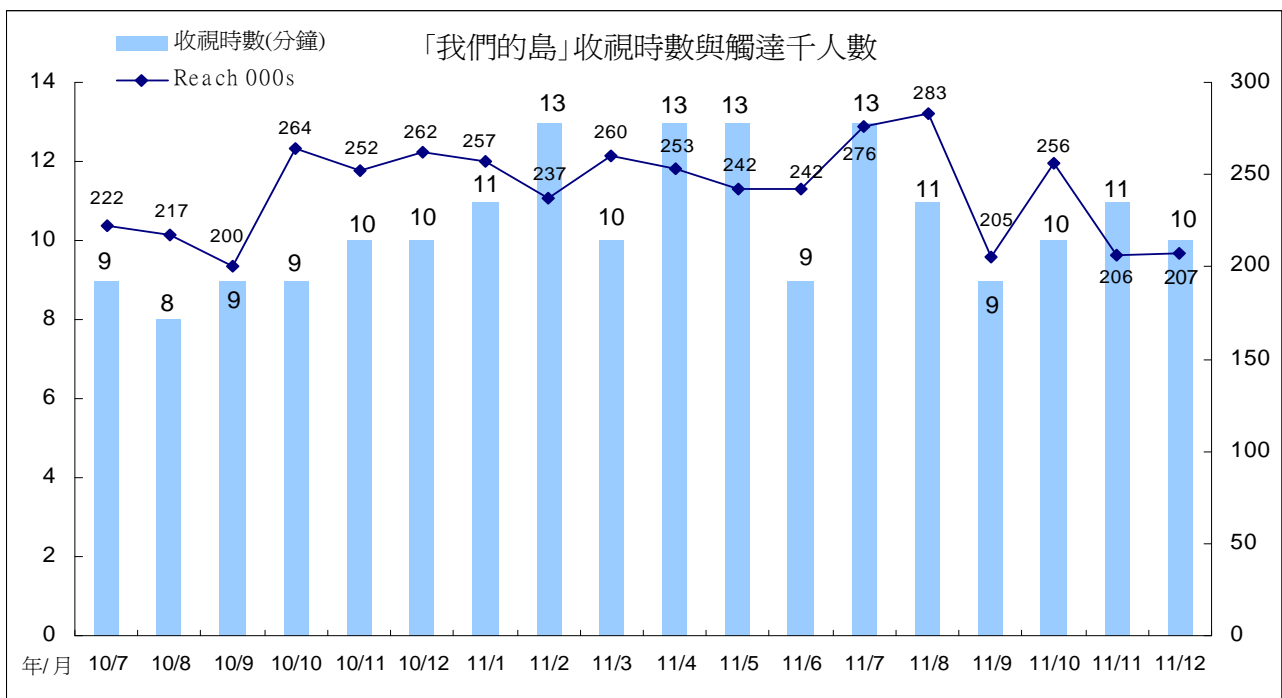
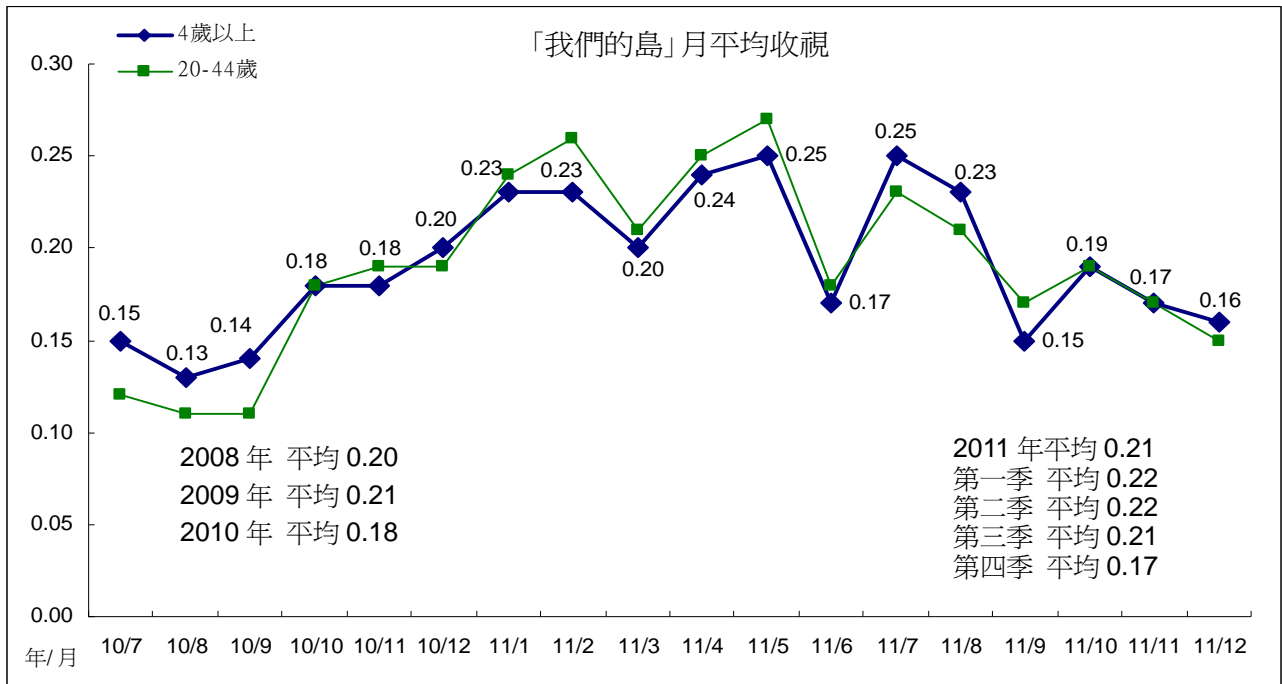


(八)2200 時段

1、週一 2200 「我們的島」

「我們的島」10月平均0.19，11月平均0.17，12月平均0.16，呈現逐月略微下滑的情形，表現低於第三季平均0.21。跨年比較，2008年平均0.20，2009年0.21，2010年0.18。2011年第一季、第二季平均皆為0.22，第三季平均0.21，第四季0.17，全年平均為0.21。

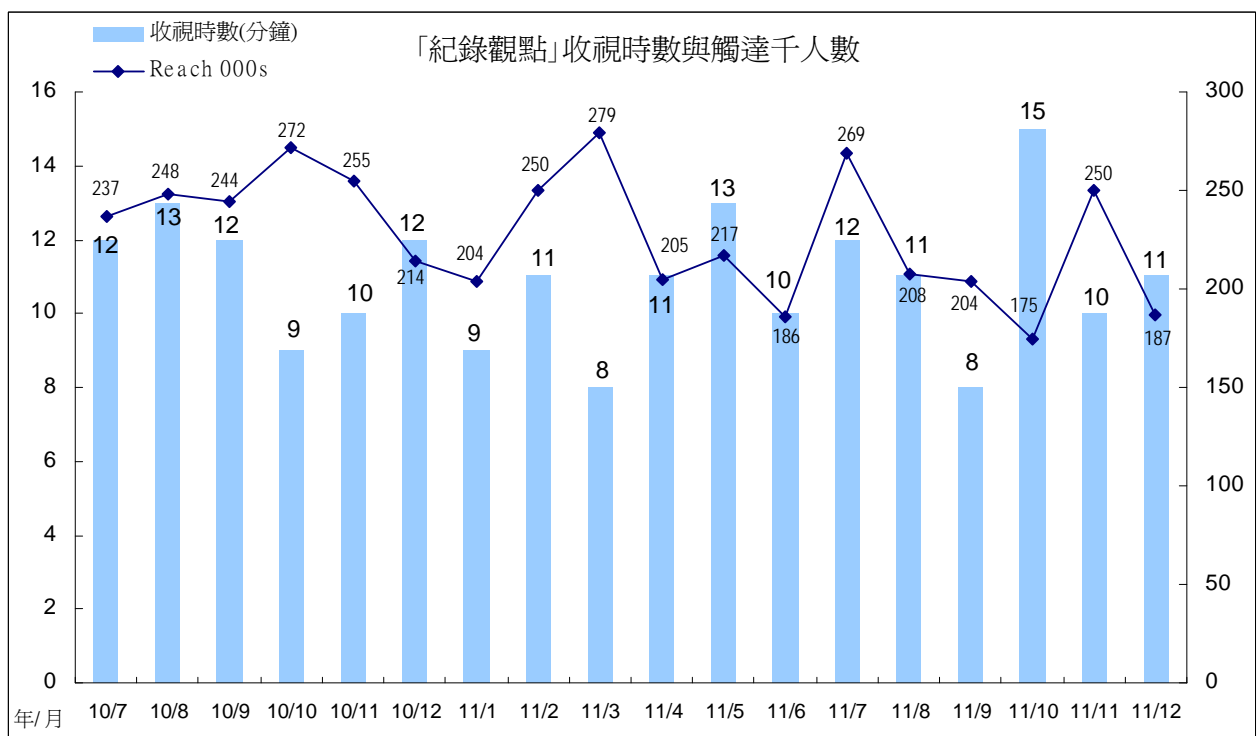
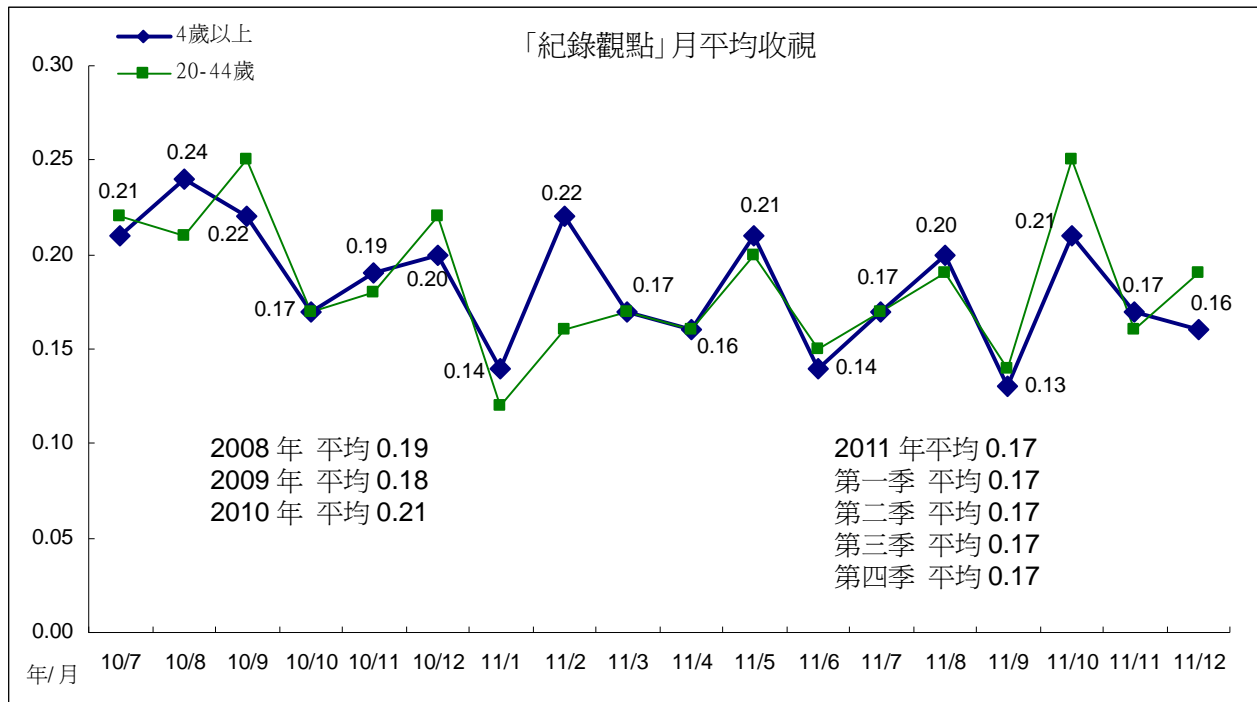
「我們的島」9月、11月、12月，觸達人數明顯下滑，月平均也因此跟著下滑，為全年表現不理想的月份。



2、週二 2200 「紀錄觀點」

「紀錄觀點」10月平均0.21，11月平均0.17，12月平均0.16，優於9月份表現。跨年比較，2008年平均0.19，2009年0.18，2010年上升至0.21，2011年第一至四季平均皆為0.17，全年平均亦為0.17，低於前三個年度的表現。

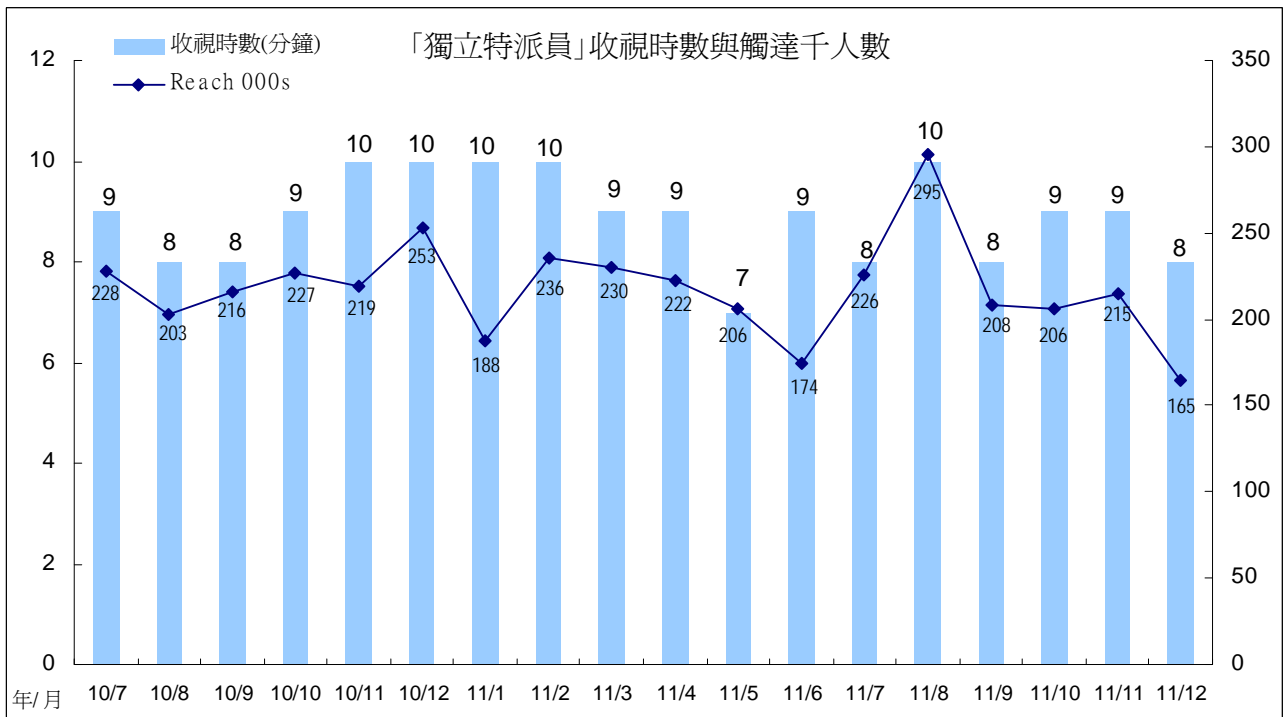
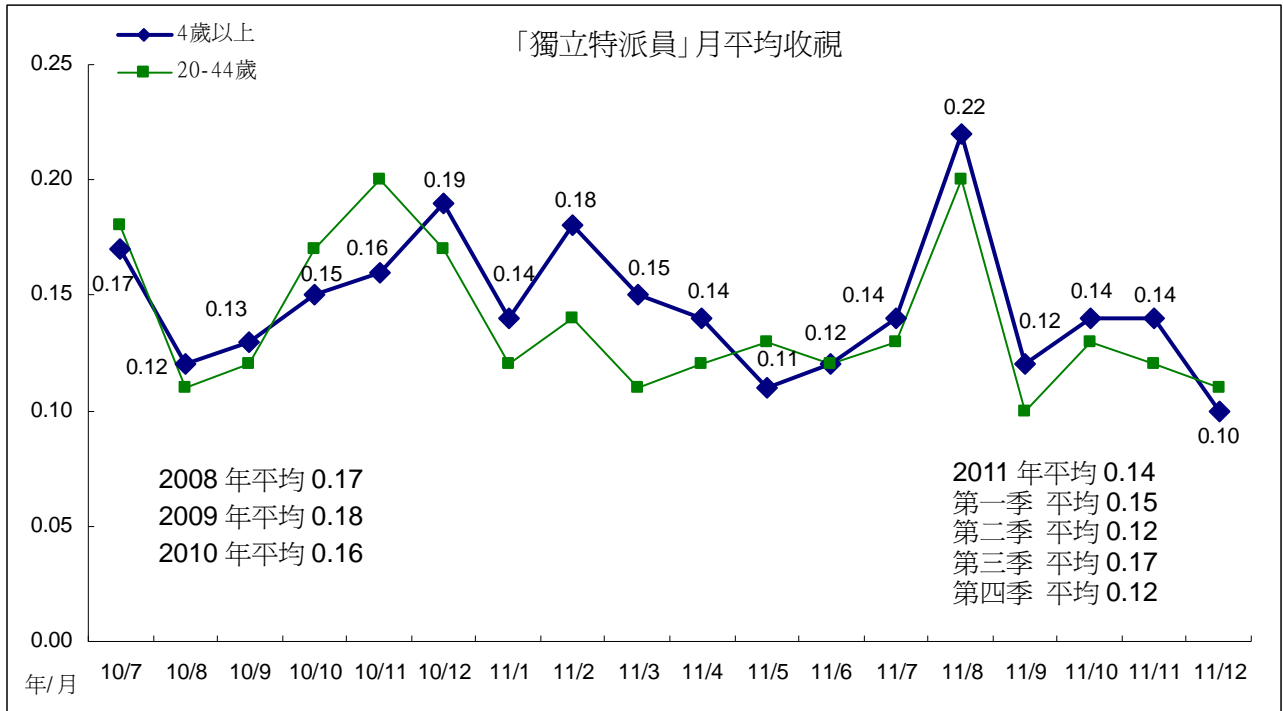
「紀錄觀點」10月收視時數明顯上升，月平均也跟著上升。11月、12月收視時數下滑，月平均也因此下滑至0.17、0.16。



3、週三 2200 「獨立特派員」

「獨立特派員」10月、11月平均皆為0.14，12月收視下滑至平均0.10。跨年比較，2008年平均0.17，2009年0.18，2010年0.16，2011年第一季平均0.15，第二季平均0.12，第三季回升至0.17，第四季則下滑至0.12。2011年全年平均為0.14，低於前三個年度表現。

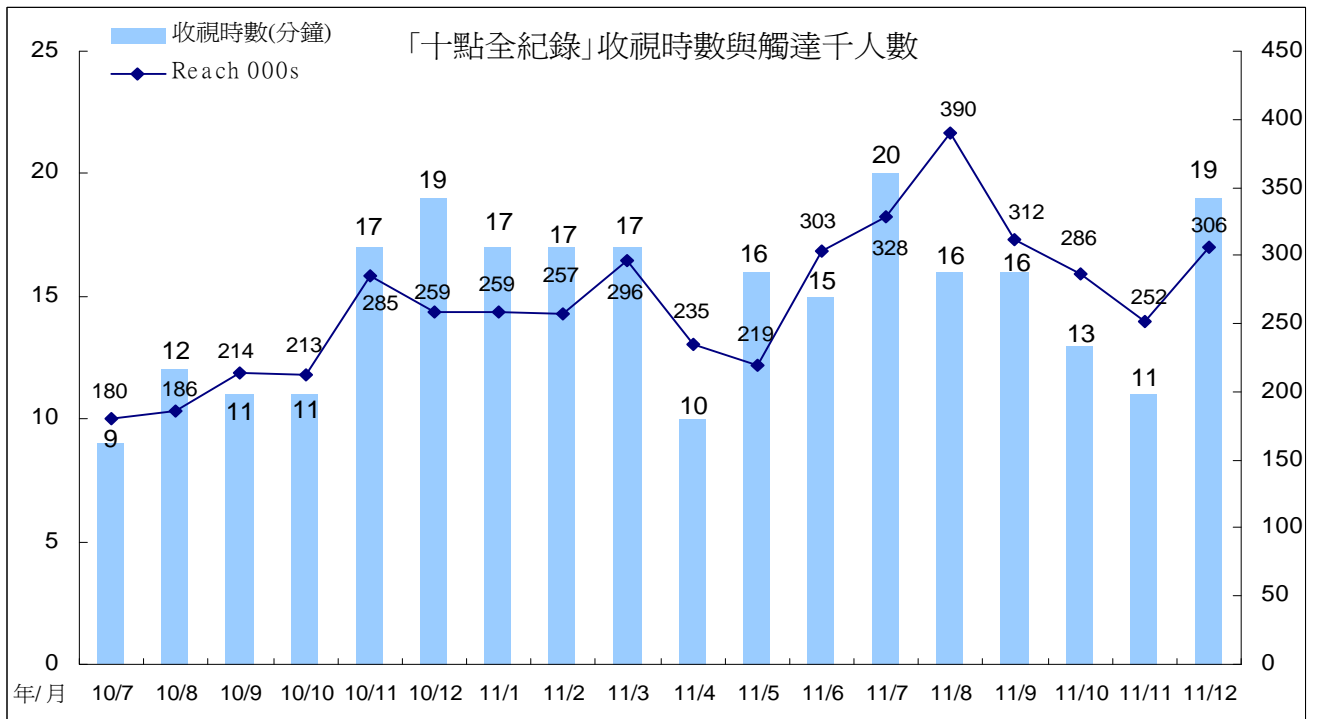
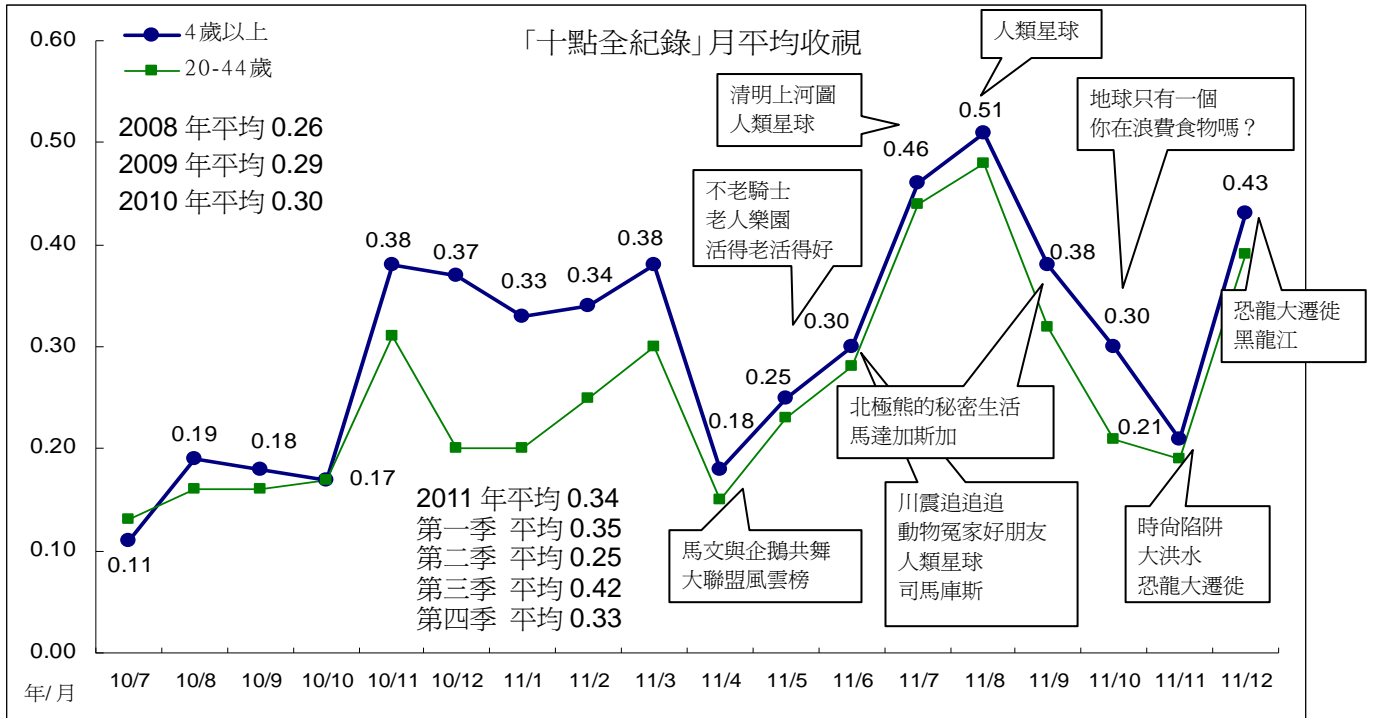
「獨立特派員」8月因觸達人數明顯上升，月平均也因此上升。9月起收視時數與觸達人數同時下滑，月平均也因此下滑。12月觸達人數持續下滑，為最近一年半的低點，月平均因此表現不理想。



4、週四 2200「十點全紀錄」

2200 時段「十點全紀錄」10 月平均 0.30，11 月平均下滑至 0.21，低於第三季表現，12 月收視上升至 0.43。跨年比較，2008 年平均 0.26，2009 年平均為 0.29，2010 年平均 0.30。2011 年第一季平均 0.35，第二季 0.25，第三季 0.42，第四季 0.33，全年平均為 0.34。

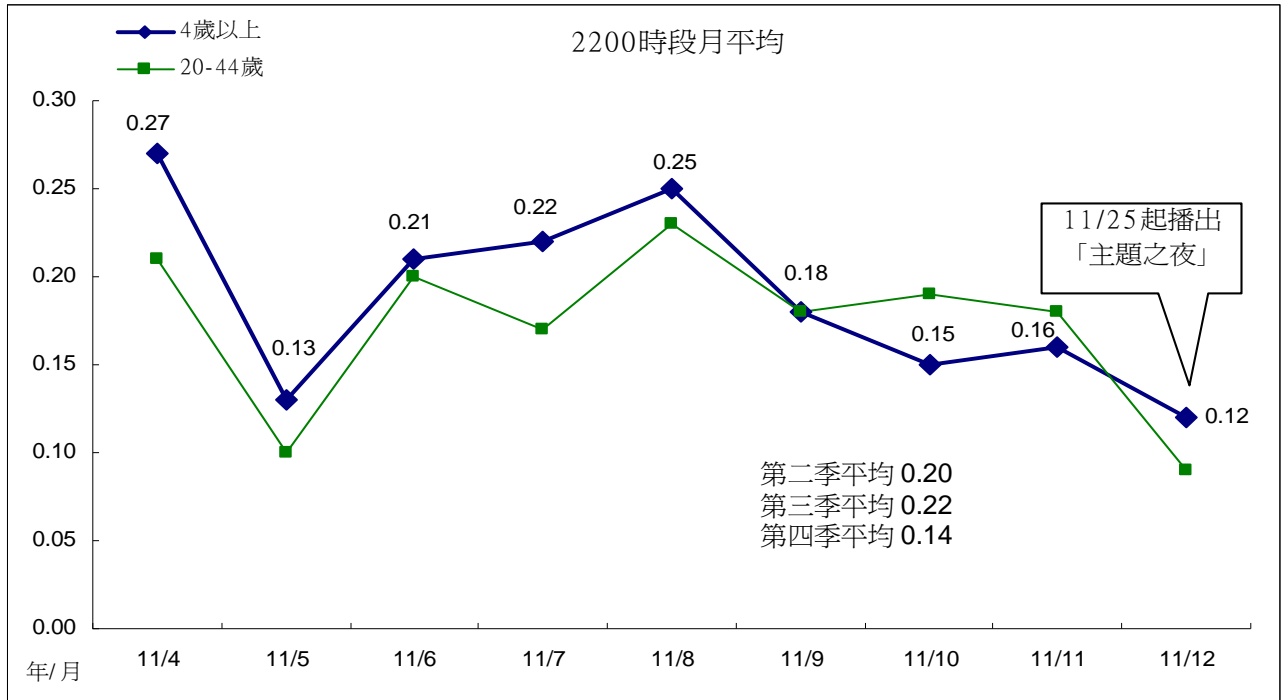
7 月、8 月播出生態類紀錄片，收視時數、觸達人數皆出現上升情形，月平均因此上升。10 月、11 月因觸達人數、收視時數同時下滑，月平均也跟著下滑。12 月播出生態紀錄片「黑龍江」，收視時數、觸達人數皆回升，月平均也回升至 0.43。



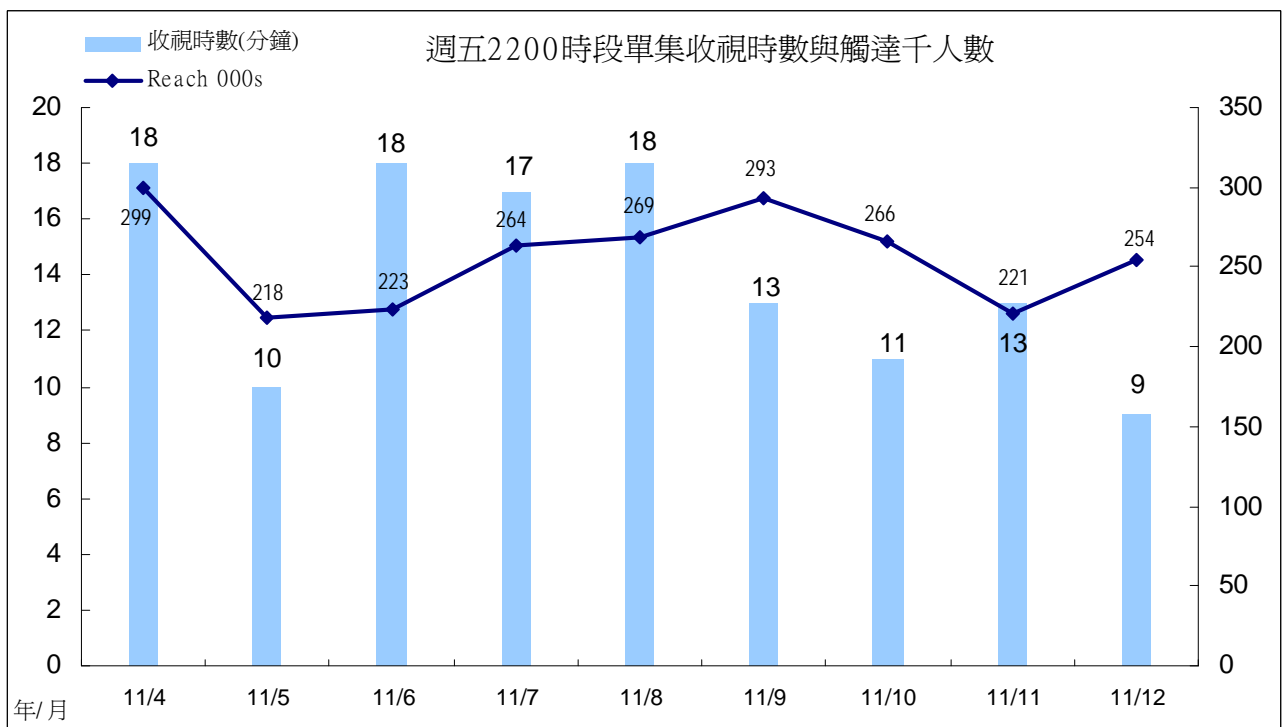
5、週五 2200 時段

週五 2200「飛越 100 世紀旋風」，10 月、11 月平均為 0.15、0.16，低於第三季表現。月平均收視以 4 月的 0.27 最高，最低為 5 月的 0.13。「飛越 100 世紀旋風」播出總平均為 0.20。11 月 25 日起播出主題之夜，12 月平均為 0.12，低於前一檔節目表現。

5 月、11 月收視時數、觸達人數有較明顯下滑情形，月平均表現也不理想。12 月收視時數明顯下滑，月平均也因此下滑。



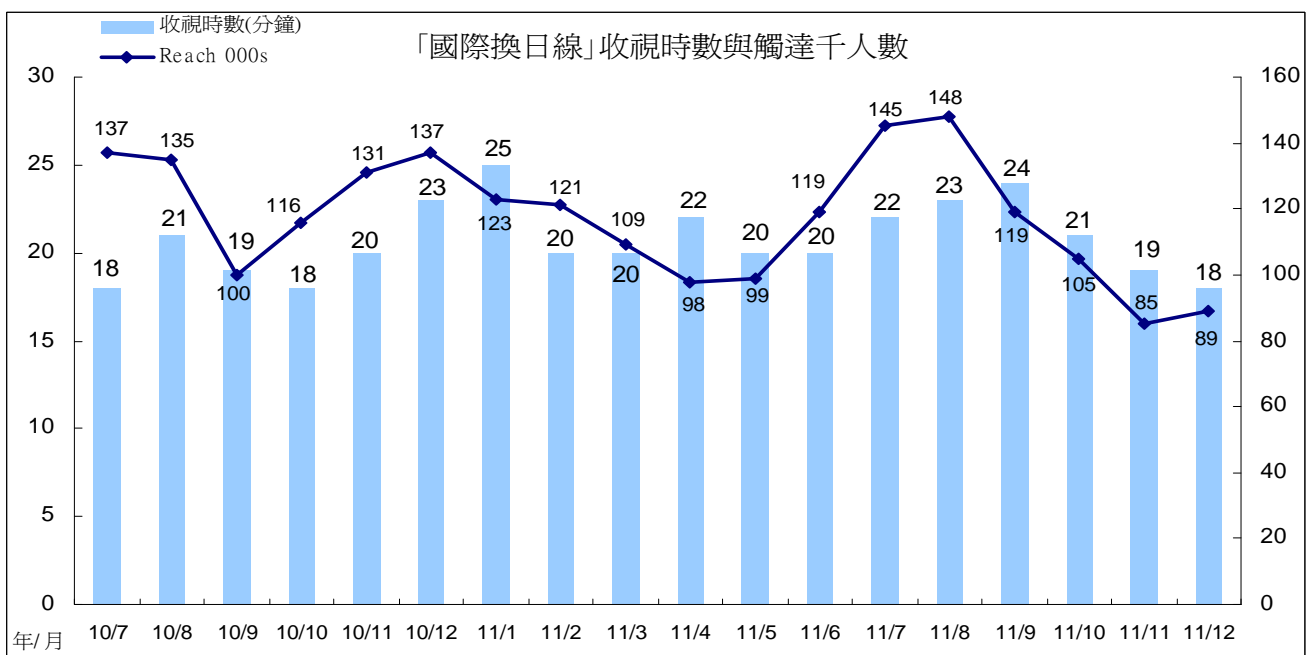
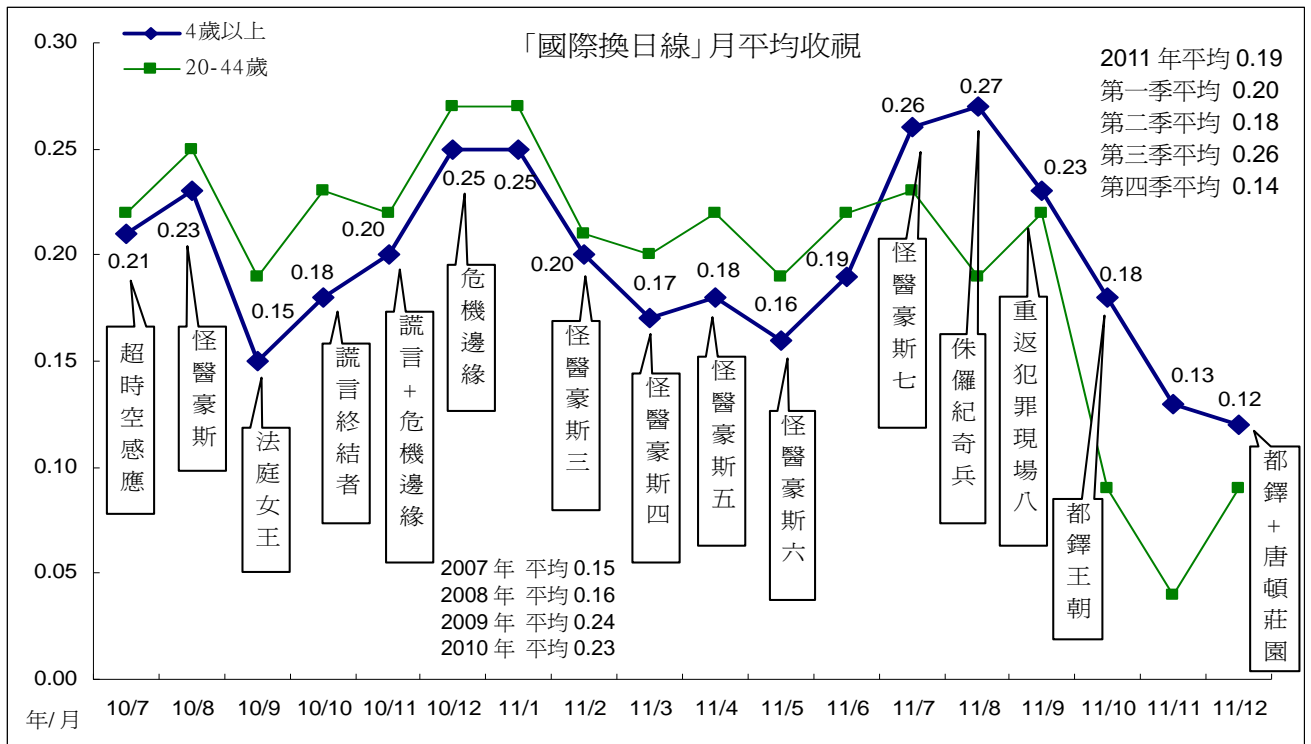
附註：11 月收視統計包含「聽時代在唱歌」。



(九)週間 2300 「國際換日線」

2300 時段「國際換日線」10 月平均 0.18，11 月、12 月平均下滑至 0.13、0.12，低於第三季表現。跨年比較，2007 年平均 0.15，2008 年 0.16，2009 年 0.24，2010 年 0.23。2011 年第一季平均 0.20，第二季 0.18，第三季回升至 0.26，第四季下滑至 0.14，全年平均為 0.19，低於前兩個年度表現。

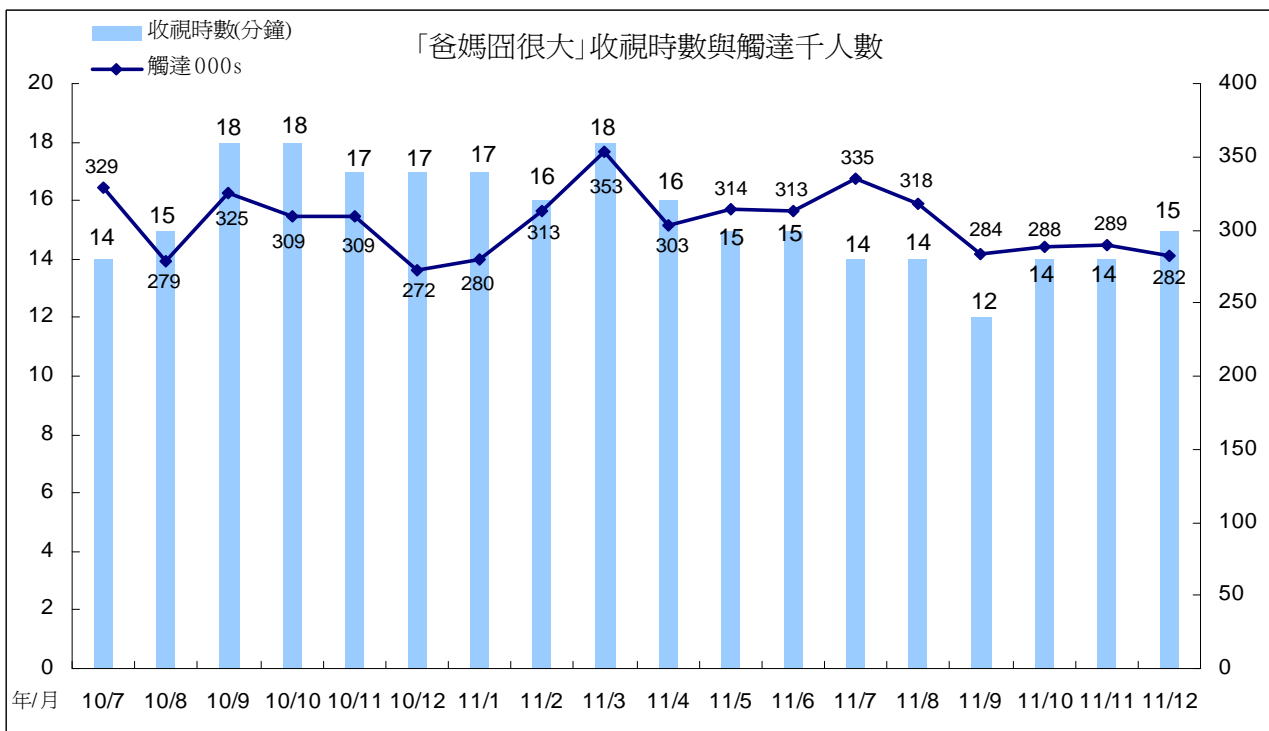
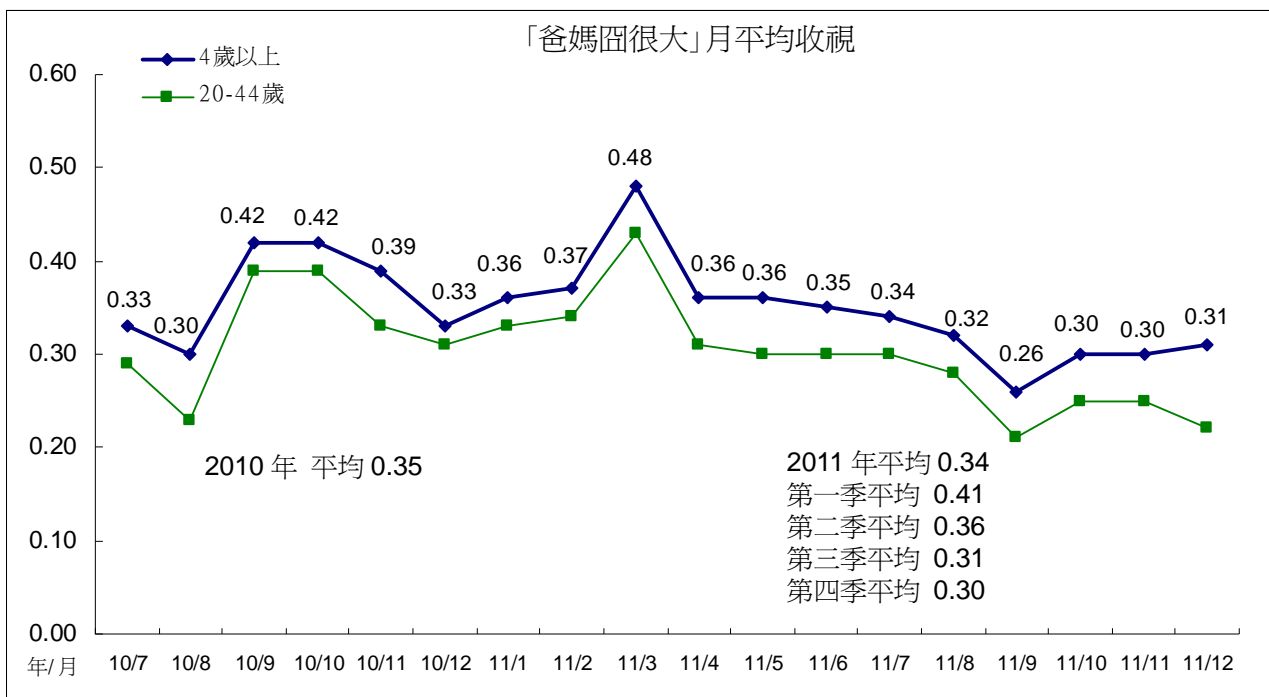
第三季因新戲上檔，收視時數、觸達人數上升，月平均也跟著上升，特別是 7 月、8 月正值暑假期間，觸達人數明顯增加，月平均也因此上升。10 月起觸達人數、收視時數同時下滑，月平均也因此表現不理想。



四、重點節目一週間 2100 「爸媽囧很大」收視分析

「爸媽囧很大」10月、11月平均皆為0.30，略低於第三季表現，12月平均略微上升至0.31。跨年比較，2010年平均0.35，2011年第一季平均0.41，第二季平均0.36，第三季平均0.31，第四季平均0.30。2011年平均為0.34，略低於前一年度表現。

從收視時數與觸達千人數來看，收視時數最近一年穩定維持在14至18分鐘之間，表現平穩。9月因收視時數、觸達人數同時下滑，月平均也下滑至0.26，為最近兩年表現最不理想月份。



「爸媽囧很大」觀眾輪廓，性別以女性稍多，年齡集中在 35 歲以上，居住地區集中在中南部，職業以有工作女性、有工作男性較多，學歷集中在高中以上。第四季大台北地區觀眾人數與比例增加，但中部加花蓮地區有減少情形。

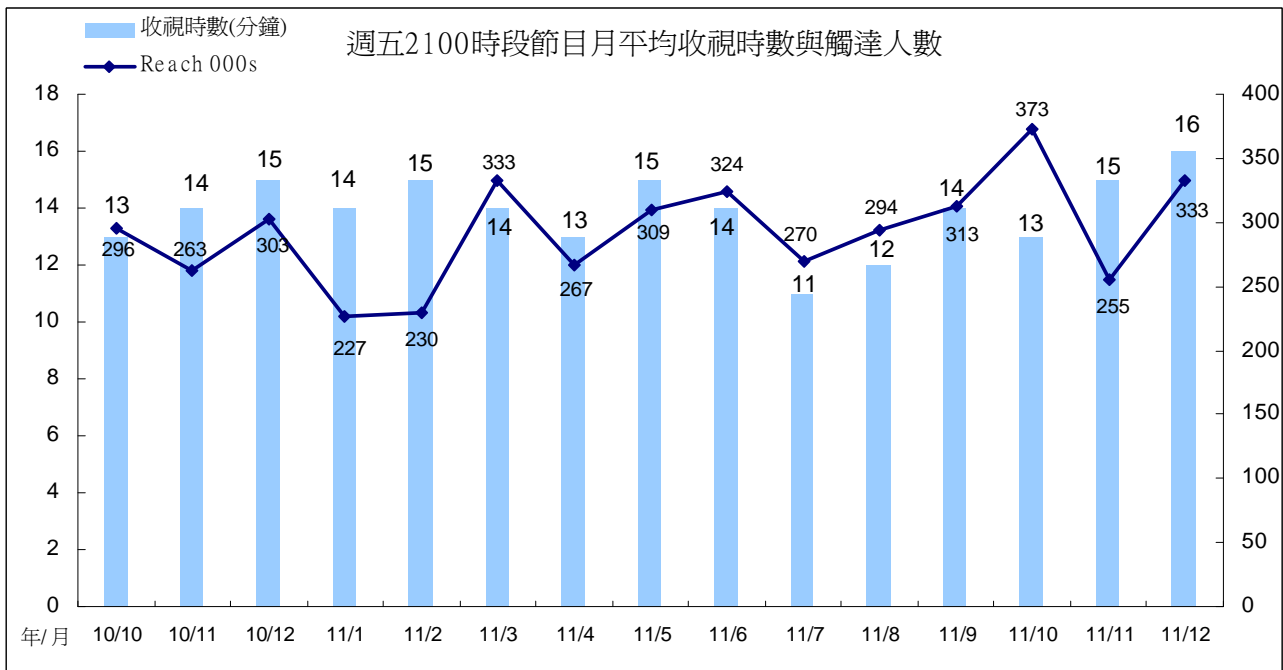
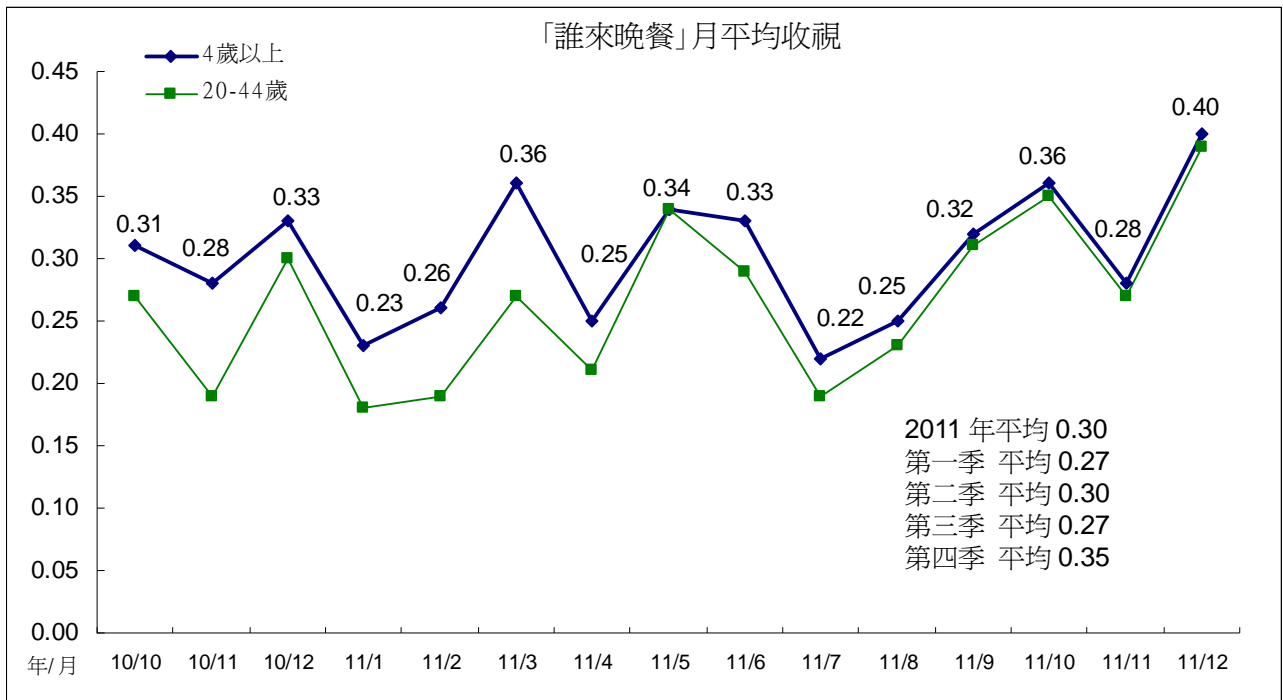
「爸媽囧很大」觀眾輪廓

分眾項目	2011 年第三季					2011 年第四季				
	TVR	000s	百分比	收視時數 (分鐘)	觸達 000s	TVR	000s	百分比	收視時數 (分鐘)	觸達 000s
所有觀眾	0.31	68	100	13	312	0.30	67	100	15	286
男性	0.28	31	46	13	152	0.26	29	43	13	135
女性	0.33	36	54	14	160	0.35	38	57	16	151
4-14	0.14	4	6	10	23	0.12	4	5	12	18
15-24	0.19	6	9	13	28	0.07	2	3	11	14
25-34	0.21	8	12	12	41	0.18	7	10	12	34
35-44	0.38	14	20	13	66	0.37	13	20	13	62
45-54	0.50	18	27	14	81	0.67	24	36	16	93
55+	0.37	18	27	15	74	0.34	17	25	16	64
大台北	0.23	13	19	15	52	0.29	16	24	19	54
其他北部+宜蘭	0.35	15	22	14	68	0.32	14	21	14	60
中部+花蓮	0.35	20	30	14	91	0.28	16	24	12	84
南部+台東	0.31	19	28	12	101	0.33	21	31	15	89
區/都會	0.23	23	34	14	102	0.25	25	37	16	99
市/鎮(縣)	0.40	27	39	14	115	0.37	24	36	14	107
鄉村	0.33	18	27	12	95	0.32	18	27	14	80
有工作的男性	0.33	21	31	13	103	0.33	21	32	14	97
有工作的女性	0.41	21	31	14	89	0.49	25	37	16	94
學生	0.18	8	12	13	40	0.11	5	7	12	26
家庭主婦	0.37	9	13	15	35	0.32	7	11	15	31
沒有工作/退休	0.25	9	13	13	44	0.24	8	13	14	38
小學或以下	0.21	11	16	13	49	0.17	8	13	12	43
初中	0.31	8	12	10	49	0.22	6	9	11	31
高中	0.37	24	35	15	100	0.45	29	42	17	106
大專或以上	0.32	25	37	14	114	0.30	24	36	14	106
無線接收	0.94	34	50	13	160	1.00	36	54	16	144
有線接收	0.18	34	50	14	152	0.17	31	46	13	142

五、重點節目一週五 2100 時段收視分析

「誰來晚餐 3」月平均表現，10 月平均 0.36，11 月平均 0.28，收視略有下滑情形，12 月回升至 0.40，為最近一年半表現最佳月份。

從節目收視時數與觸達人數觀察，「誰來晚餐 3」收視時數維持在 11 至 16 分鐘之間，觸達人數維持在 22.7 至 37.3 萬之間。10 月觸達人數明顯上升，月平均也上升。12 月觸達人數回升，收視時數上升至 16 分鐘，月平均收視表現也因此上升。



「誰來晚餐 3」觀眾輪廓以女性較多，年齡集中在 35 歲至 54 歲。居住地區以中部加花蓮、市鎮縣比例較高，職業集中在有工作男性、有工作女性，學歷集中在高中以上，56%來自無線接收。

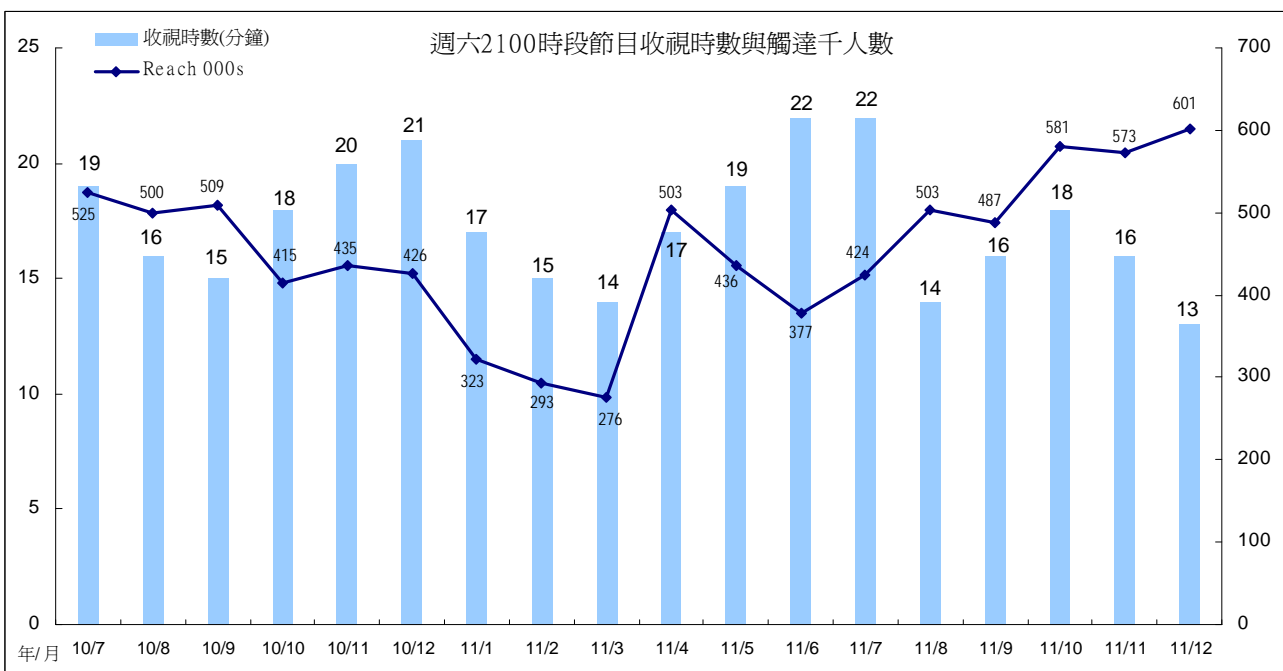
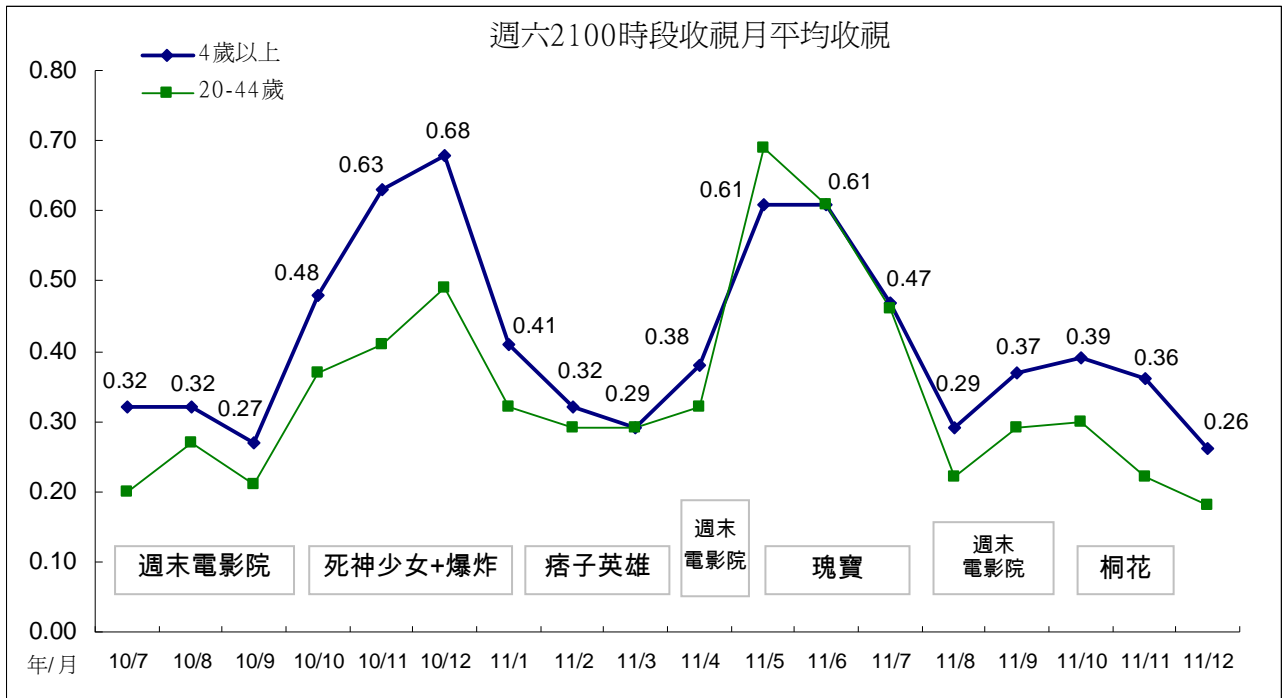
週五 2100 時段節目觀眾輪廓

分眾項目	誰來晚餐 3(2010/10/8-2011/12/31)				
	TVR	000s	百分比	收視時數 (分鐘)	觸達 000s
所有觀眾	0.30	66	100	14	292
男性	0.27	29	45	13	137
女性	0.33	36	55	14	155
4-14	0.27	8	12	16	30
15-24	0.17	5	8	16	23
25-34	0.14	5	8	10	32
35-44	0.45	16	25	15	65
45-54	0.51	18	28	14	82
55+	0.25	12	19	13	60
大台北	0.19	10	16	13	47
其他北部+宜蘭	0.41	18	27	15	73
中部+花蓮	0.37	22	33	15	89
南部+台東	0.24	15	23	12	83
區/都會	0.20	19	30	13	92
市/鎮(縣)	0.47	32	48	16	119
鄉村	0.26	15	22	11	81
有工作的男性	0.29	19	28	13	89
有工作的女性	0.39	20	30	15	84
學生	0.20	9	14	14	41
家庭主婦	0.36	8	13	15	35
沒有工作/退休	0.27	10	15	14	43
小學或以下	0.20	10	15	12	52
初中	0.31	8	13	13	39
高中	0.35	23	35	14	97
大專或以上	0.32	25	38	15	103
無線接收	1.00	37	56	15	150
有線接收	0.16	29	44	13	142

六、重點節目一週六 2100 時段收視分析

週六晚間 2100 時段(2100 至 2259)月平均收視，10 月平均 0.39，11 月下滑至 0.36，12 月平均 0.26。9 月中旬播出的連續劇「愛在桐花紛飛時」，統計播出總平均為 0.39。

10 月至 11 月收視時數明顯下滑，但因觸達人數上升至 58 萬人上下，月平均維持在 0.36、0.39。12 月觸達人數上升，但因收視時數下滑，月平均因此下滑。



附註：2010 年 7 月因播出「俠女」時長 3 小時，故收視時數、觸達人數增加。2011 年 12 月收視資料為 2100 至 2259 時段平均收視，包含 12/3 至 12/17 播出的總統選舉電視辯論，與 12/31 播出的「音樂萬萬歲精選」、「2012 臺北最 HIGH 新年城跨年晚會活動」。

10 月至 11 月播出的「愛在桐花紛飛時」觀眾輪廓以女性較多，年齡集中在 45 至 54 歲族群，居住地以中部加花蓮、市鎮縣比例較高，職業則以有工作男性、有工作女性、學生比例最高，學歷集中在高中以上，68%觀眾來自無線接收。從觀眾輪廓可看出，「愛在桐花紛飛時」吸引一群 4 至 14 歲、學生觀眾收視。

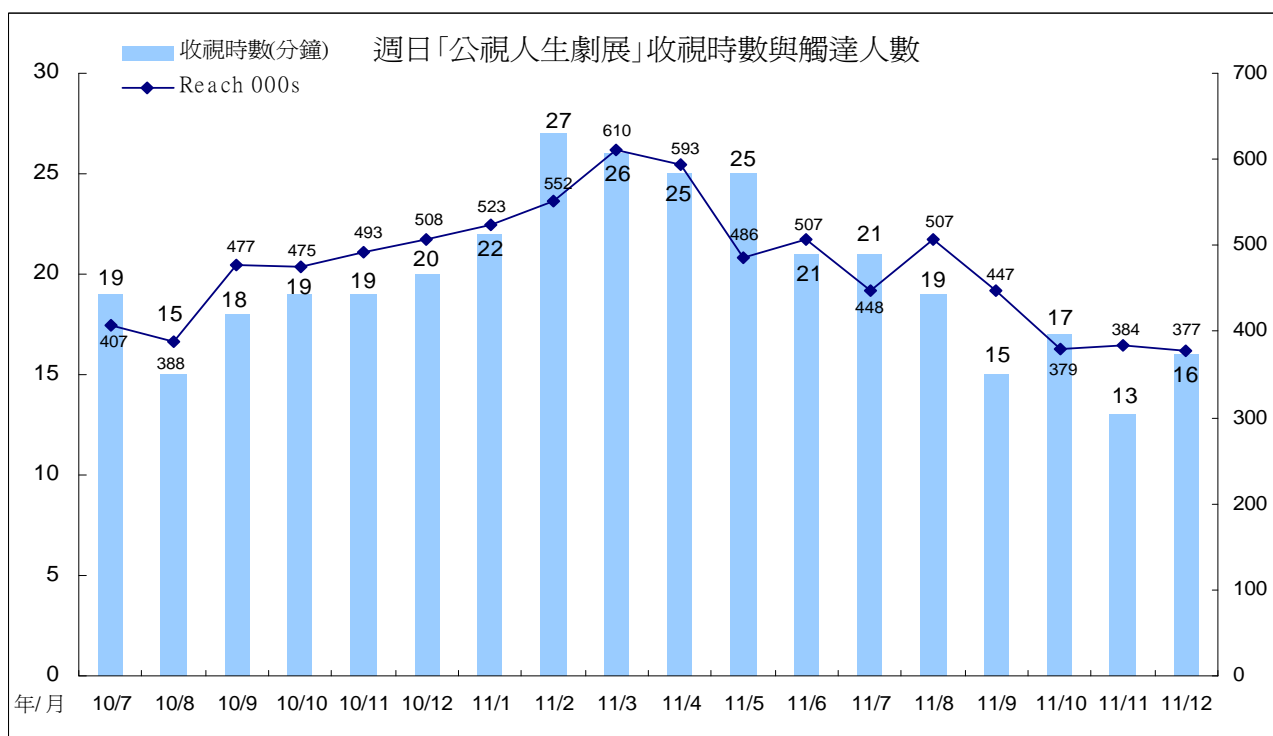
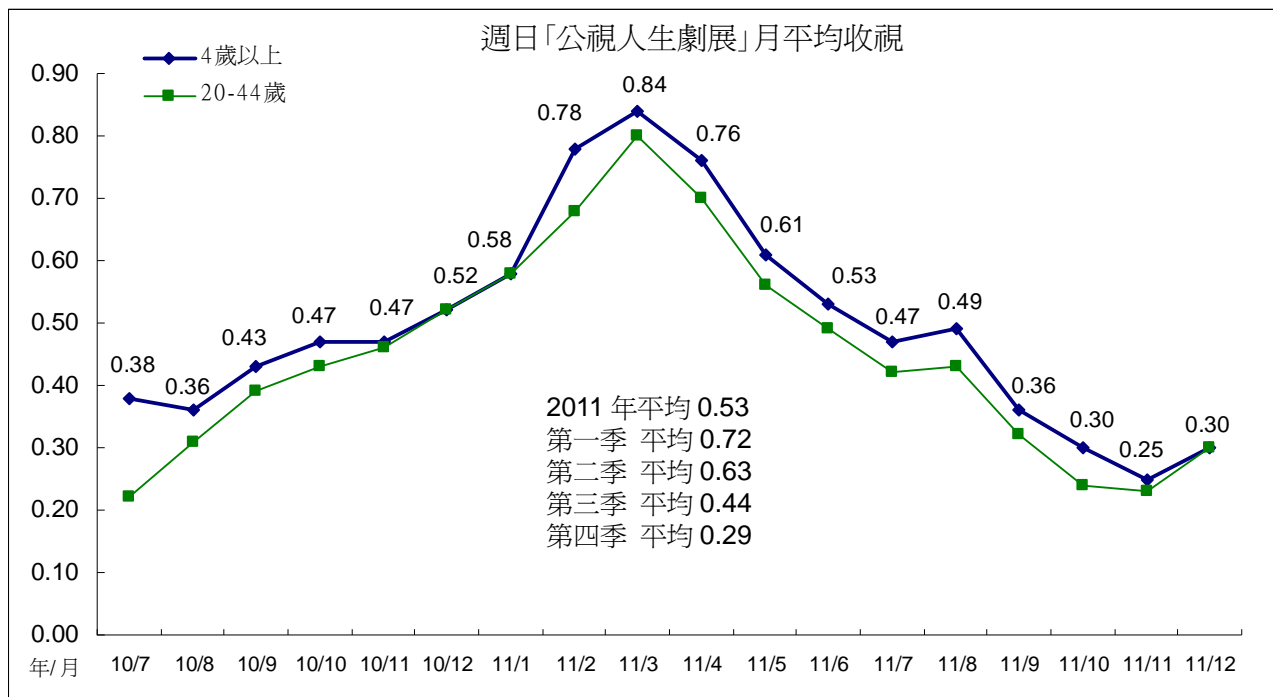
10-11 月 週六 2100 時段觀眾輪廓

分眾項目	「愛在桐花紛飛時」(9/17-11/19)				
	TVR	000s	百分比	收視時數 (分鐘)	觸達 000s
所有觀眾	0.39	85	100	17	559
男性	0.32	35	42	16	247
女性	0.45	49	58	18	312
4-14	0.41	12	14	25	55
15-24	0.24	7	9	18	50
25-34	0.19	7	9	13	70
35-44	0.49	18	21	18	116
45-54	0.71	26	30	18	159
55+	0.30	15	18	16	108
大台北	0.22	12	14	14	99
其他北部+宜蘭	0.51	22	26	20	132
中部+花蓮	0.57	33	39	23	165
南部+台東	0.28	18	21	12	163
區/都會	0.29	28	33	16	197
市/鎮(縣)	0.56	38	44	21	207
鄉村	0.34	19	22	14	155
有工作的男性	0.30	20	23	14	162
有工作的女性	0.49	25	29	17	168
學生	0.39	18	21	23	89
家庭主婦	0.37	8	10	15	62
沒有工作/退休	0.39	14	16	22	77
小學或以下	0.34	17	20	21	93
初中	0.36	9	11	17	64
高中	0.48	31	36	17	209
大專或以上	0.34	28	33	16	194
無線接收	1.60	58	68	24	276
有線接收	0.15	27	32	11	283

七、重點節目—週日 2200 公視人生劇展

週日 2200 人生劇展 2011 年 1 月開始播出新製戲劇，收視呈現逐月上升的趨勢，至 3 月為收視最高點。6 月起開始安排重播，收視呈現逐月下滑趨勢。第四季表現，10 月平均 0.30，11 月平均 0.25，12 月回升至 0.30。

人生劇展 2011 年 3 月的月平均觸達人數達到 61 萬人，月平均也上升至 0.84，為節目表現最佳月份。4 月起觸達人數、收視時數有下滑情形，月平均也因此下滑。2011 年第四季月平均觸達人數維持在 38 萬人上下，收視時數則明顯較前幾季下滑。



第四季人生劇展觀眾以女性較多，年齡集中在 35 歲以上，居住地集中在大台北與中部加花蓮、都會區，職業以有工作男性、有工作女性比例較高，學歷集中在高中以上，過半觀眾來自無線接收。與第三季比較，第四季的女性、55 歲以上、大台北地區、家庭主婦等觀眾比例有增加情形。

週日 2200「公視人生劇展」觀眾輪廓比較

分眾項目	2011 年第三季					2011 年第四季				
	TVR	000s	百分比	收視時數 (分鐘)	觸達 000s	TVR	000s	百分比	收視時數 (分鐘)	觸達 000s
所有觀眾	0.44	97	100	19	466	0.29	64	100	16	371
男性	0.45	50	51	19	232	0.27	29	46	14	185
女性	0.44	48	49	18	233	0.31	34	54	17	185
4-14	0.23	7	7	19	30	0.08	2	4	11	17
15-24	0.16	5	5	13	38	0.07	2	4	10	22
25-34	0.21	8	8	13	56	0.18	7	11	15	47
35-44	0.69	25	25	21	107	0.42	15	24	16	88
45-54	0.83	30	31	22	130	0.51	18	29	15	109
55+	0.45	23	23	19	106	0.37	18	29	19	88
大台北	0.33	18	18	17	93	0.32	18	28	18	89
其他北部+宜蘭	0.46	20	21	20	88	0.29	13	20	14	79
中部+花蓮	0.51	30	31	18	146	0.30	18	28	17	98
南部+台東	0.46	29	30	19	139	0.25	16	25	14	105
區/都會	0.38	37	38	19	174	0.27	26	41	16	149
市/鎮/(縣)	0.48	32	33	19	148	0.30	20	32	16	117
鄉村	0.50	28	29	18	144	0.31	17	27	15	105
有工作的男性	0.51	34	35	19	161	0.32	21	33	14	136
有工作的女性	0.55	28	29	19	130	0.34	17	27	16	102
學生	0.23	11	11	16	57	0.08	4	6	10	30
家庭主婦	0.52	12	12	19	54	0.58	13	21	24	51
沒有工作/退休	0.38	14	14	19	65	0.23	8	13	15	51
小學或以下	0.34	17	18	19	77	0.21	11	17	17	56
初中	0.52	13	14	20	62	0.29	8	12	16	43
高中	0.58	38	39	19	179	0.39	25	39	17	138
大專或以上	0.37	29	30	18	148	0.25	20	32	14	134
無線接收	1.22	44	45	21	190	0.58	21	33	15	127
有線接收	0.29	53	55	17	276	0.23	43	67	16	243

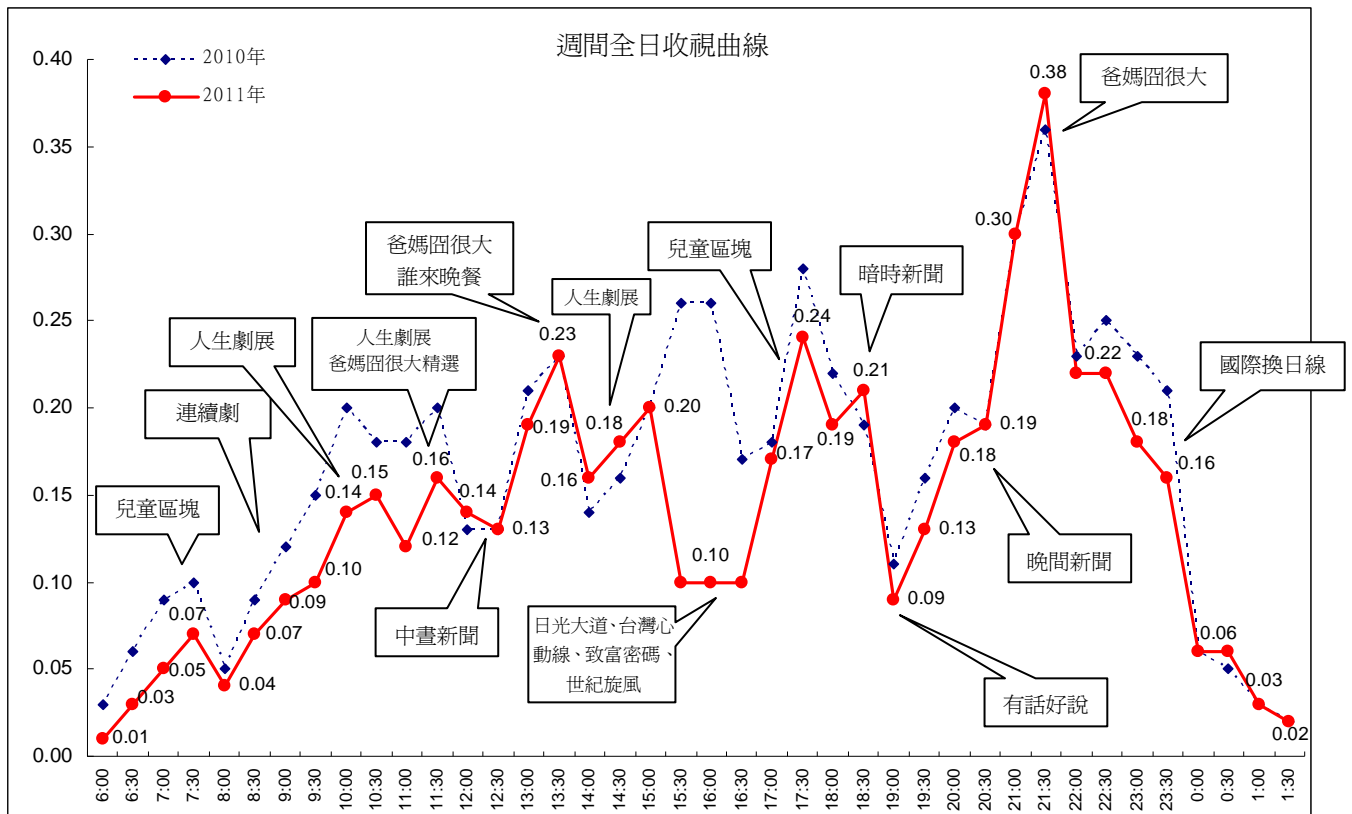
八、全日收視曲線比較

(一)週間全日比較

與 2010 年比較，2011 年上午與下午時段收視有下滑情形，晚間 2130 時段相對表現較佳。2011 年收視高於前一年度的時段包括：1200、1400、1830(「暗時新聞」)、2130、2430 時段。

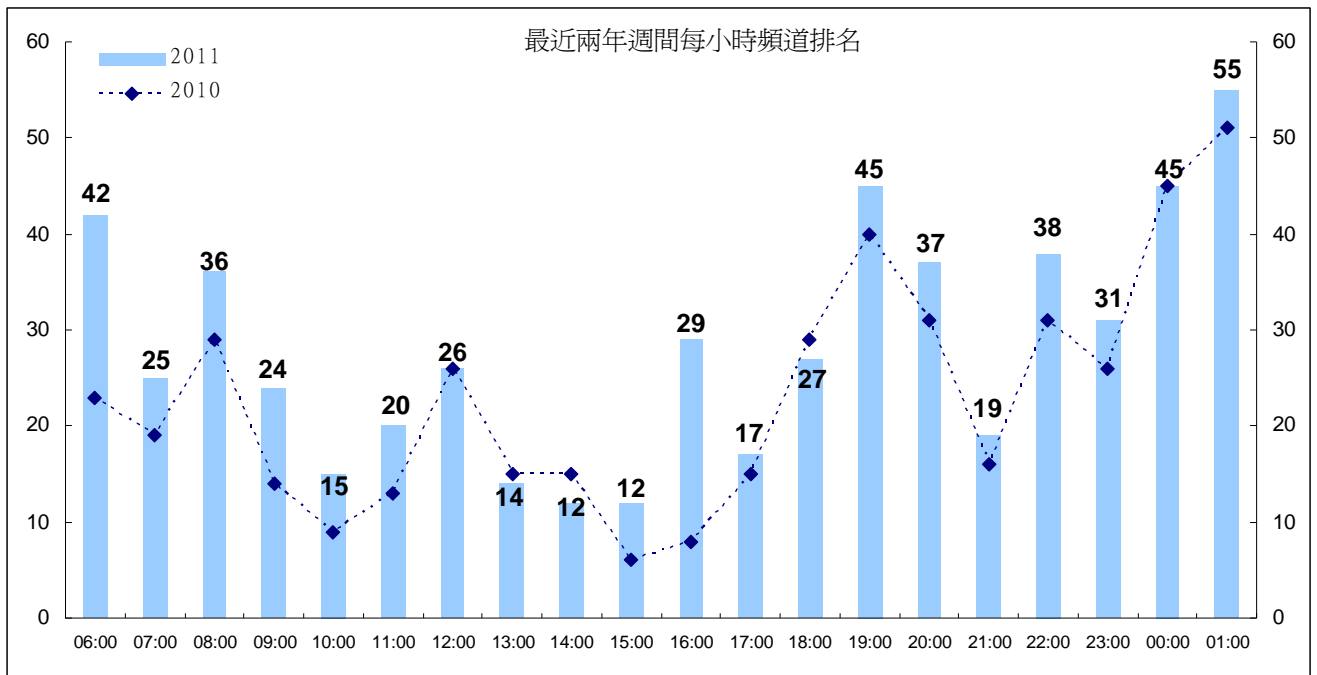
相對表現低於前一年度的時段主要為 0600 至 1159、1300、1530 至 1829、1900、2000、2200、2300 等時段。

2011 年下午 1530 至 1629 時段較前一年度下滑幅度最大。2011 年全年收視最高點為晚間 2130「爸媽囧很大」，其次為 1730「水果冰淇淋」時段，與下午 1330 時段(重播前一日 2100 時段節目)。



2011 年週間每小時頻道排名，以下午 1400 與 1500 時段第 12 名(播出「人生劇展」)表現最好，其次為 1300 時段(「爸媽囧很大」、「誰來晚餐」重播)排名第 14 名。第三為 1000 時段(人生劇展)，排名為第 15。1700 時段(兒童外片、「水果冰淇淋」)，排名第 17 名，表現亦佳。

2011 年上午 0600 與下午 1600 時段，頻道排名較前一年度下滑幅度最為明顯。1300、1400、1800 等時段，排名表現略優於前一年度。



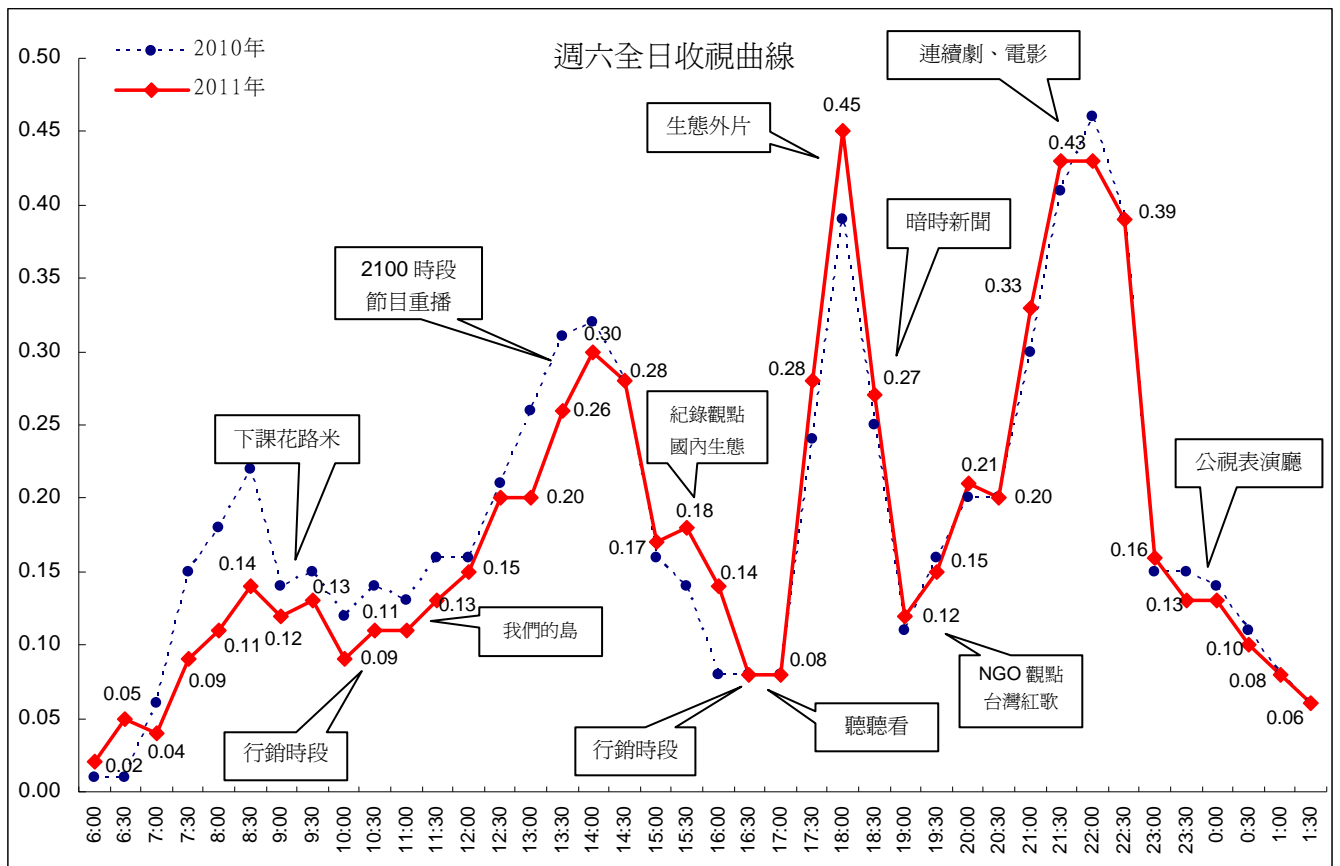
(四)週六全日比較

與前一年度比較，2011 年收視表現，以傍晚 1800 時段表現最為突出。優於 2010 年表現的時段包括 0600、1500 至 1629、1730 至晚間 1929、2000、2100、2300 等時段。

相對表現低於 2010 年的時段包括：0700 至 1429、1930、2200、2330 等時段。

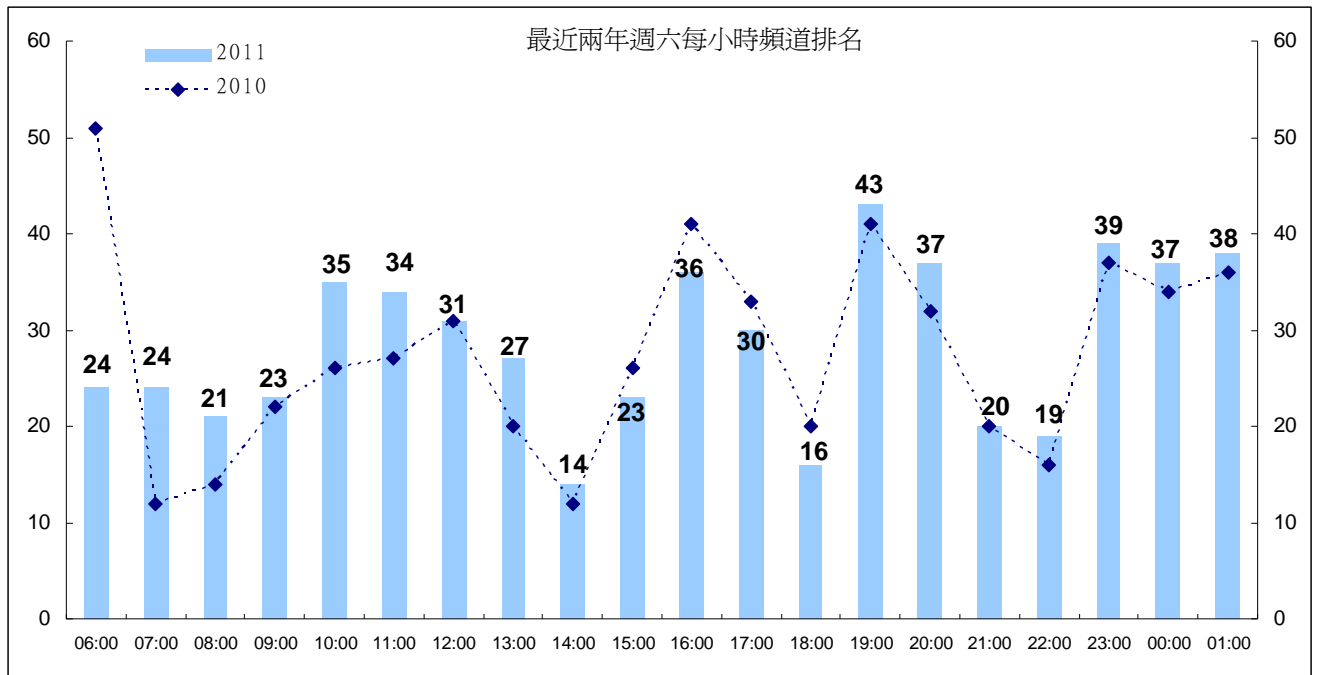
晚間 2100 連續劇/週末電影院時段在 2100 前半段，略高於前一年度收視，2200 後半段則略低於前一年度表現。上午 0800 時段(主要播出生態外片、體育、行銷時段節目)明顯低於前一年度表現(2010 年者要播出「下課花路米」、生態外片)。

2011 年週六全日收視最高峰為 1800 生態外片時段，平均達到 0.45。第二高峰為 2130 至 2229 連續劇時段。



2011 年週六每小時頻道排名，以 1400 時段排名第 14 名表現最好。其次為 1800 時段(生態外片、暗時新聞)，排名第 16 名。第三為晚間 2200 時段，排名為第 19 名。

整體而言，2011 年週六每小時頻道排名，在 0600、1500 至 1800 時段，排名表現優於 2010 年。

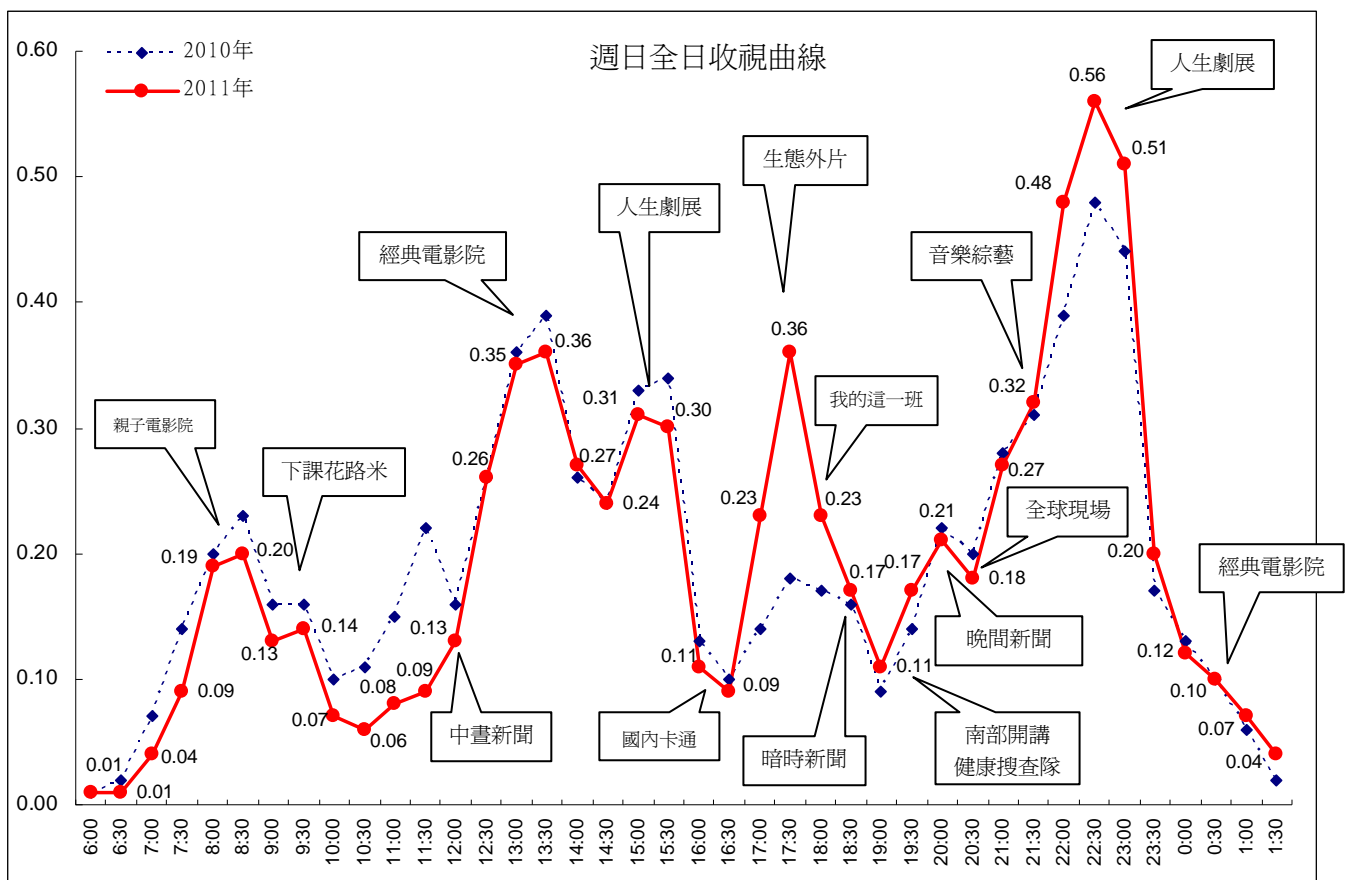


(五)週日全日比較

整體而言，2011 年在週日傍晚時段與晚間 2200 至 2300 時段收視較前一年度成長。

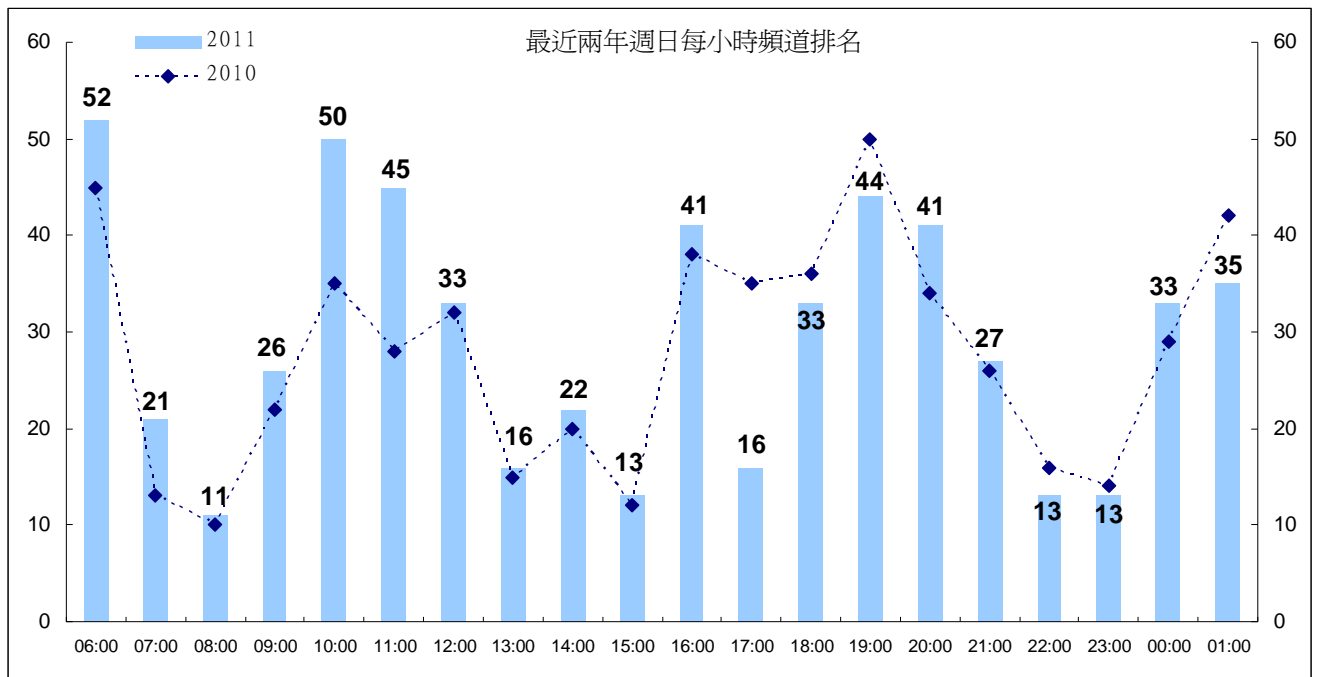
2011 年收視優於前一年度的時段包括：1400、1700 至 1959、2130 至 2359 時段。相對表現低於 2010 年的時段則出現在上午 0630 至 1229、1300、1500、1600、2000 等時段。

全日收視最高峰為晚間 2200「人生劇展」時段。其次為下午 1300 經典電影院、1730 生態外片時段。



2011 年週日每小時頻道排名，以上午 0800(「親子電影院」)排名第 11 表現最好。其次為下午 1500(「人生劇展」重播)、晚間 2200 與 2300 時段(「人生劇展」)，排名第 13。第三為下午 1300 (經典電影院)與 1700 時段(生態外片)，排名第 16 名。

與 2010 年比較，2011 年頻道排名進步的時段包括 1700 至 1900、2200 至 2300、深夜 0100 等時段。其中又以下午 1700 時段排名進步最為顯著。



九、總結

10 至 11 月週六收視較第三季回升，主因傍晚時段收視明顯成長。11 月因週間收視下滑，月平均跟著下滑至 0.14，與 4 月、9 月同列 2011 年表現最不理想的月份。12 月因播出總統大選電視辯論會，週六平均明顯上升。

公視頻道週間與週末收視比較

	99年 第二季	99年 第三季	99年 第四季	100年 1月	100年 2月	100年 3月	100年 4月	100年 5月	100年 6月	100年 7月	100年 8月	100年 9月	100年 10月	100年 11月	100年 12月
週間	0.16	0.17	0.15	0.14	0.15	0.14	0.13	0.13	0.13	0.15	0.16	0.13	0.14	0.13	0.14
週六	0.18	0.19	0.21	0.17	0.17	0.16	0.15	0.19	0.19	0.17	0.15	0.17	0.18	0.18	0.24
週日	0.20	0.20	0.21	0.19	0.22	0.20	0.22	0.22	0.19	0.20	0.20	0.16	0.19	0.18	0.17
平均	0.17	0.18	0.17	0.16	0.16	0.15	0.14	0.15	0.15	0.16	0.17	0.14	0.15	0.14	0.16

10 至 11 月 1800「暗時新聞」，11 月的 1730「水果冰淇淋」，12 月的「晚間新聞」、「十點全紀錄」等節目，收視優於第三季表現。10 至 12 月的 2200「世紀旋風」、2300「國際換日線」，以及 11 月至 12 月的 1200「中晝新聞」等節目，收視較第三季下滑。各月份新製節目時段收視整理如下表：

1200、1830 時段

時段	播出 節目	2011 年											
		1月	2月	3月	4月	5月	6月	7月	8月	9月	10月	11月	12月
1200	中晝 新聞	0.11	0.11	0.11	0.13	0.12	0.15	0.14	0.17	0.16	0.16	0.13	0.13
1830	暗時 新聞	0.23	0.22	0.21	0.20	0.15	0.15	0.16	0.20	0.23	0.26	0.26	0.23

週間 1730 至 1829 兒童節目時段

時段	播出節目	目標觀眾	2011 年											
			1月	2月	3月	4月	5月	6月	7月	8月	9月	10月	11月	12月
週間 1730	水果冰淇淋	4-9 歲	0.87	0.83	1.24	1.27	1.18	1.21	1.02	1.01	0.71	0.95	1.14	1.04
		4 歲+	0.28	0.23	0.26	0.26	0.25	0.23	0.19	0.24	0.20	0.24	0.28	0.26
週間 1800	週一至週四 下課花路米 2011 年 8 月為來我家 Fun 暑假 9 月恢復播出 下課花路米	4-14 歲	0.46	0.38	0.37	0.25	0.25	0.24	0.23	0.46	0.32	0.35	0.25	0.31
	4 歲+	0.24	0.21	0.19	0.18	0.17	0.13	0.11	0.20	0.16	0.19	0.18	0.19	
	週五 流言追追追 2011 年 5 月起 播出「珊瑚礁連 連看」 7 月起播出「節 慶真有趣」 9 月恢復播出 「流言追追追」	4-14 歲	0.61	0.47	0.61	0.48	0.34	0.41	0.45	0.41	0.38	0.53	0.42	0.67
4 歲+	0.27	0.30	0.23	0.25	0.17	0.18	0.15	0.15	0.20	0.18	0.27	0.26		

週間 1900 至 2359 時段 (4 歲以上)

時段	播出節目	2011 年											
		1 月	2 月	3 月	4 月	5 月	6 月	7 月	8 月	9 月	10 月	11 月	12 月
1900	有話好說 週間論壇	0.12	0.12	0.12	0.10	0.10	0.11	0.11	0.09	0.09	0.10	0.11	0.13
	NGO 觀點	0.10	0.13	0.13	0.12	0.12	0.11	0.08	0.09	0.09	0.08	0.10	0.11
	南部開講	0.09	0.09	0.09	0.08	0.10	0.13	0.09	0.11	0.12	0.08	0.11	0.11
2000	公視晚間新聞	0.17	0.20	0.22	0.19	0.20	0.20	0.17	0.17	0.14	0.18	0.19	0.23
2100	爸媽囧很大 (週一至四) 誰來晚餐 3 (週五)	0.34	0.35	0.47	0.33	0.35	0.35	0.31	0.31	0.27	0.31	0.30	0.33
2200	我們的島 週一 2200	0.23	0.23	0.20	0.24	0.25	0.17	0.25	0.23	0.15	0.19	0.17	0.16
	紀錄觀點 週二 2200	0.14	0.22	0.17	0.16	0.21	0.14	0.17	0.20	0.13	0.21	0.17	0.16
	獨立特派員 週三 2200	0.14	0.18	0.15	0.14	0.11	0.12	0.14	0.22	0.12	0.14	0.14	0.10
	十點全紀錄 2200	0.33	0.34	0.38	0.18	0.25	0.30	0.46	0.51	0.38	0.30	0.21	0.43
	週五 2200 世紀旋風 主題之夜	--	--	--	0.27	0.13	0.21	0.22	0.25	0.18	0.15	0.16	0.12
2300	國際換日線	0.25	0.20	0.17	0.18	0.16	0.19	0.26	0.27	0.23	0.18	0.13	0.12
0600-2559	頻道平均	0.16	0.16	0.15	0.14	0.15	0.15	0.16	0.17	0.14	0.15	0.14	0.16

附註：頻道平均計算期間為 Mo-Su 0600-2559。2011 年 2 月收視統計不含過年特別節目。

貳、第一季節目策略

第一季重點節目與新上檔節目安排說明如下：

一、春節排檔規劃

第一季的重頭戲是農曆過年，公視的節目以藝術表演與適合親子共同收視的節目為主軸，陪伴觀眾度過一個豐富的新年假期。

下午 1330 時段播出精選電影，包括「你在對我眨眼睛嗎」、「天天好天」、「大日子」、「幸福萬歲」、「青春歌仔」等。1600 播出龍年生態特別節目「恐龍星球」、「恐龍大遷徙」、「恐龍大地」。1730 時段播出兒童特別節目「到外婆家 fun 寒假」、「水果冰淇淋」新春精選節目。1930 時段將播出新一季「少年魔法師 梅林」。

晚間 2100 時段「爸媽囧很大」將推出春節特別節目。2200 時段安排播出 BBC 生態紀錄片「冰凍星球」。2300 時段播出表演藝術節目，安排播出「柏林愛樂 開幕之夜」、「太陽劇團 夢幻嘉年華」、「太陽劇團 繽紛嘉年華」、「太陽劇團 浪跡天涯」、「2011 霹靂魔幻交響詩音樂會」、舞台劇「隔壁親家」、「柏林愛樂 王者之聲」等精彩表演。

公視自製賀歲歌舞喜劇「愛你一百年」安排於除夕播出。此外，小年夜、除夕、初六、初七(週日、週六)，也安排適合闔家觀賞的賀歲電影，包括「小孩·狗」、「3 個 1 個人」、「茱麗葉」、金馬獎最佳創作短片「小偷」、「走出五月」、國人自製動畫電影「憶世界大冒險」。公視人生劇展時段將播出「老街狂想曲」、「料理人生」兩部新作。流行音樂部份，也排播「楊培安電視演唱會」、「音樂 Hi Live」、「比利喬演唱會」、「保羅麥卡尼演唱會」、「蔡琴電視演唱會」等。

二、總統大選

總統大選將於 1 月登場，公視繼 12 月播出三場總統大選電視辯論，1 場政見發表會之後，14 日投票當日下午 4 點開始，播出「2012 年總統 立委選舉特別報導」，完整呈現開票過程並提供深入的選舉報導與未來台灣政治生態分析。

三、寒假作業

寒假將於 1 月下旬開始，針對 2011 年寒假作業，公視除了推出寒假作業遊戲本之外，在節目部份也將搭配遊戲本推出「下課花路米」瓜地馬拉：馬雅文化之旅。

「下課花路米」為公視經營多年的自製節目，2011 年寒假推出馬雅文化之旅是製作團隊走訪擁有最多馬雅遺址和最高金字塔神廟的地卡國家公園所拍攝製作，主持人將前進埃爾米拉多爾古城，並且徒步進入當地部落，體驗瓜地馬拉原住民的生活，帶觀眾一窺神秘的馬雅文明。

四、人生劇展新劇登場

週日播出的「公視人生劇展」一直是金鐘獎的常勝軍，從第一季開始新製戲劇將陸續上檔。第一季預計播出的新劇是以「台灣特色」為主題的 4 部 HD 單元劇，包括講述盛興老街重生的「老街狂想曲」、辦桌總舖師故事的「料理人生」、女兒幫單親媽媽尋找另一半的「空氣男的告白」、創意鋼管舞女郎的「辣妹釘孤支」。另外，第一季將播出的新劇還包括「第十二張生肖卡」、「椰子」、「榆樹青 朱槿紅」、「俗辣英雄」等。

五、週間 2100 時段新製節目上檔

2100 時段座談節目「爸媽冏很大」，新一季節目將接續上檔，持續探討親子、校園、職場、兩性、時事、婚姻等多元議題。新一季「誰來晚餐 3+1」也預計於 2 月播出，有更多的名人與影星到觀眾的家中作客，分享生命經驗與故事，第四季節目預計增加改版的「冰箱大追擊」單元，請知名廚師就家庭冰箱中現成或剩餘食材，引導家庭如何料理出好菜。

六、國際換日線

「國際換日線」過去所播出的內容，以歐美國家的影集為主，第二季將播出澳洲所出品的影集「衝鋒特警隊」，此為澳洲的熱門影集，故事描述一群身懷絕技的警察組成特別專案小組，專責處理突發的高難度重大案件，組員的英勇形象及柔軟內心，都有深入刻畫。

七、週五 2200 主題之夜

週五 2200 播出的主題之夜，第一季的內容很文學，預計於 2 月開始推出書寫島嶼作家系列，介紹台灣近代文學作家，包括余光中、王文興、林海音、楊牧、鄭愁予等人。

附件：收視相關名詞解釋

- 1、收視率是指在某個時段收看某個電視節目或頻道的觀眾人數，以百分比表示。佔有率是指在開機的觀眾人口中，有多少比例收看某個電視節目或頻道。收視率與佔有率的差異，主要在於分母的定義不同，收視率的分母為總人口數，而佔有率則為開機的人口數。
- 2、觸達千人數是指在不重複計算下，有多少觀眾看過該節目或該頻道，是收視廣度的指標，本報告是以連續收看 1 分鐘以上為計算基礎。
- 3、平均收視時數是指在節目播出期間觀眾停留收看多久時間，是收視深度的指標，亦可解釋為節目內容能否吸引觀眾留下來收看，也就是觀眾對於節目內容的喜愛程度。
- 4、觸達千人數、平均收視時數兩個數字，與收視率是呈現正相關的關係，當兩個數字越高，收視表現也越好。
- 5、觸達千人數與平均收視時數會隨著節目長度有所變化，當節目長度越長，此兩個數字也越大。此外，節目類型也有不同，一般而言，戲劇節目黏度高，因此收視時數較長，而新聞報導每則新聞長度短，觀眾容易轉台，收視時數較短，但也因為觀眾轉台行為頻繁，觸達千人數較多。在衡量節目表現時，這些差異因素也必須一併考量。