



公共電視 2011 年第二季
收視季報告

企劃部

2011.7

目 錄

壹、收視分析.....	3
一、頻道收視觀察.....	3
二、公視頻道整體觀眾輪廓比較.....	11
三、週間新製節目時段與 1730 至 2359 各時段節目收視.....	15
四、重點節目—週間 2100「爸媽囧很大」收視分析.....	32
五、重點節目—週五 2100 時段收視分析.....	34
六、重點節目—週六 2100 時段收視分析.....	36
七、重點節目—週日「音樂萬萬歲」收視分析.....	38
八、重點節目—週日 2100「台灣紅歌 100 年」收視分析.....	40
九、重點節目—週日 2200 公視人生劇展.....	42
十、全日收視曲線比較.....	44
十一、總結.....	50
貳、第三季排擋規劃.....	53
附件：收視相關名詞解釋.....	55

壹、收視分析

本篇報告是以收視率資料衡量公視頻道的表現，除了收視率之外，也運用佔有率、觸達千人數、收視時數等數字資料，作為評估衡量的依據。收視相關名詞定義，請見附件。

一、頻道收視觀察

(一)公視頻道收視表現

公視頻道第二季平均 0.15，略低於第一季的 0.16。黃金時段第二季平均 0.23，略低於第一季的 0.16。

公視頻道季平均收視率										
	2009 第一季	2009 第二季	2009 第三季	2009 第四季	2010 第一季	2010 第二季	2010 第三季	2010 第四季	2011 第一季	2011 第二季
頻道收視 0600-0159	0.16	0.2	0.18	0.16	0.18	0.17	0.18	0.17	0.16	0.15
黃金時段 1830-2359	0.22	0.32	0.26	0.21	0.25	0.23	0.20	0.25	0.24	0.23

各月份收視表現，4 月平均 0.14，5 月與 6 月平均皆為 0.15，低於第一季表現。黃金時段表現部份，4 月平均 0.22，較前一個月下滑，5 月平均回升至 0.24，6 月則略微下滑至 0.23。

公視頻道月平均收視

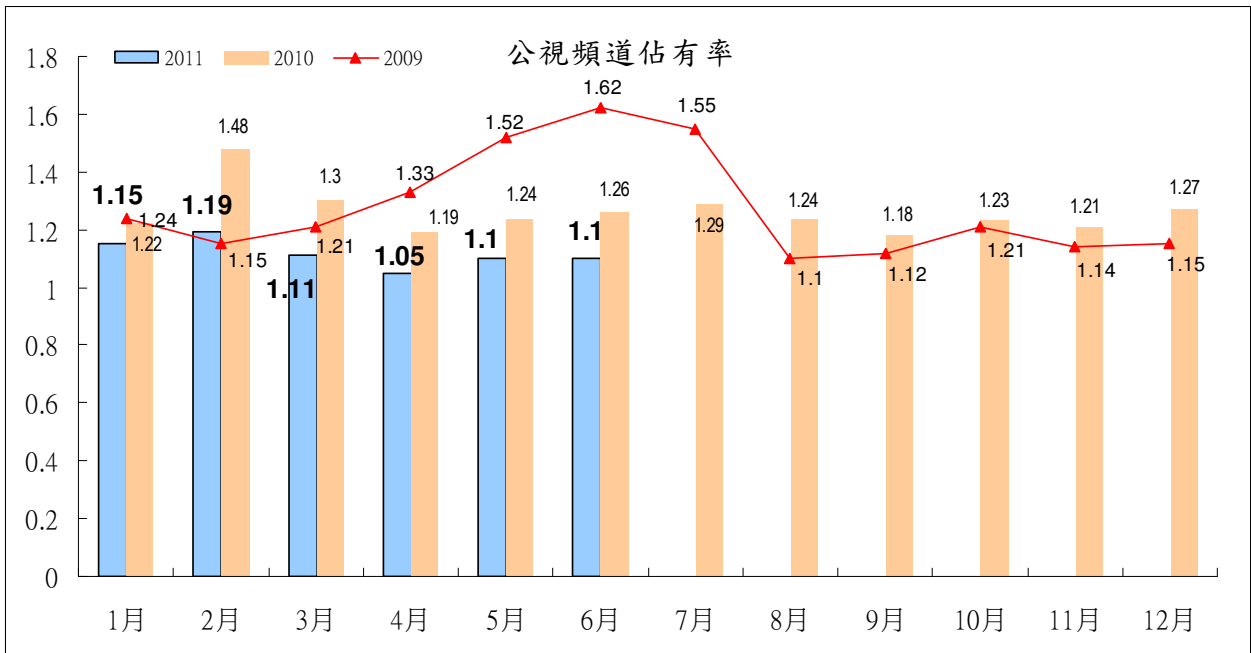
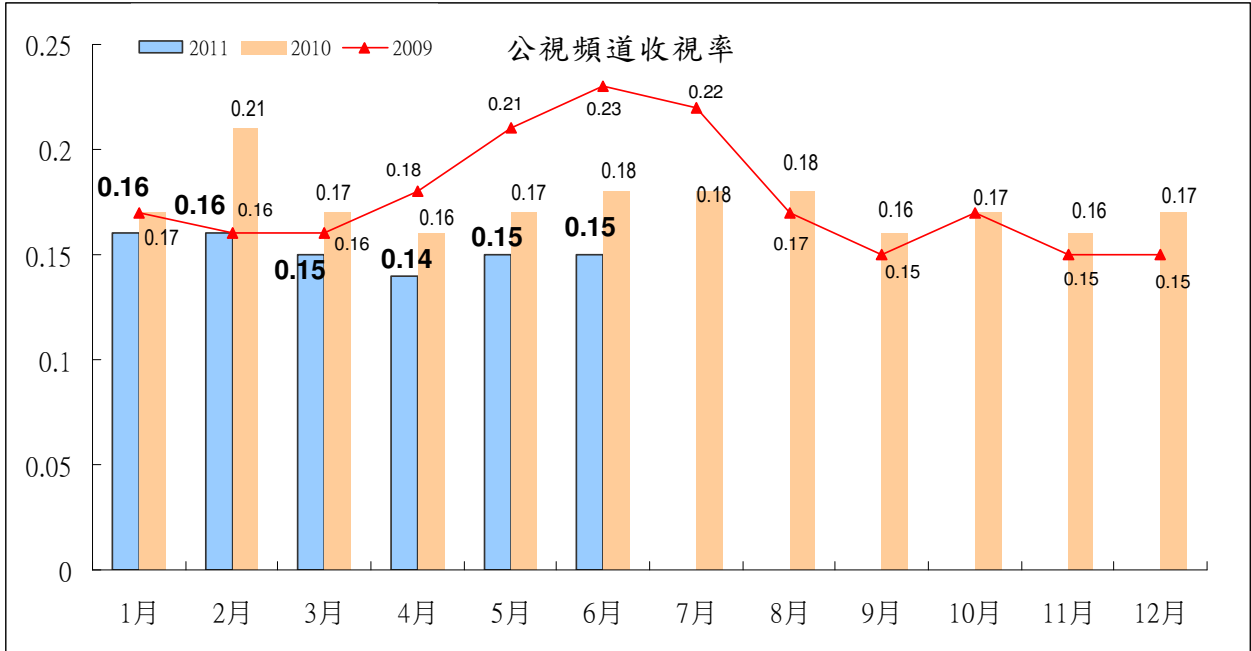
年份	2010 年								2011 年					
	5 月	6 月	7 月	8 月	9 月	10 月	11 月	12 月	1 月	2 月	3 月	4 月	5 月	6 月
頻道收視 (0600-0159)	0.17	0.18	0.18	0.18	0.16	0.17	0.16	0.17	0.16	0.16	0.15	0.14	0.15	0.15
黃金時段 (1830-2359)	0.25	0.23	0.20	0.20	0.21	0.24	0.25	0.25	0.22	0.25	0.25	0.22	0.24	0.23

4 月份週間白天時段收視有下滑情形，低於前一季表現，週日晚間 2200「公視人生劇展」時段收視則上升，優於第一季表現。1 月收視表現較好的節目包括「公視人生劇展--幸福不倒翁」平均 1.00、「公視人生劇展--戀戀木瓜香」平均 0.86、「公視人生劇展--訂作一個她」平均 0.68、「公視人生劇展--美麗旅程」平均 0.53，生態外片「熊的秘密生活」平均 0.42，「爸媽囧很大」平均 0.36。

5 月份週六黃金時段因連續劇「瑰寶」上檔，收視明顯上升，因此黃金時段收視上升，月平均表現也比 4 月份略微上升至 0.15。5 月收視表現較好的節目包括「公視人生劇展--寒武紀」平均 0.71、「公視人生劇展--你現在在哪？」平均 0.69、「公視人生劇展--那一年曾做錯的事」平均 0.67、「公視人生劇展--台北 叢林」平均 0.53、「瑰寶 1949」平均 0.48、生態外片「冰原求生記」平均 0.42、「台灣紅歌 100 年」平均 0.38。

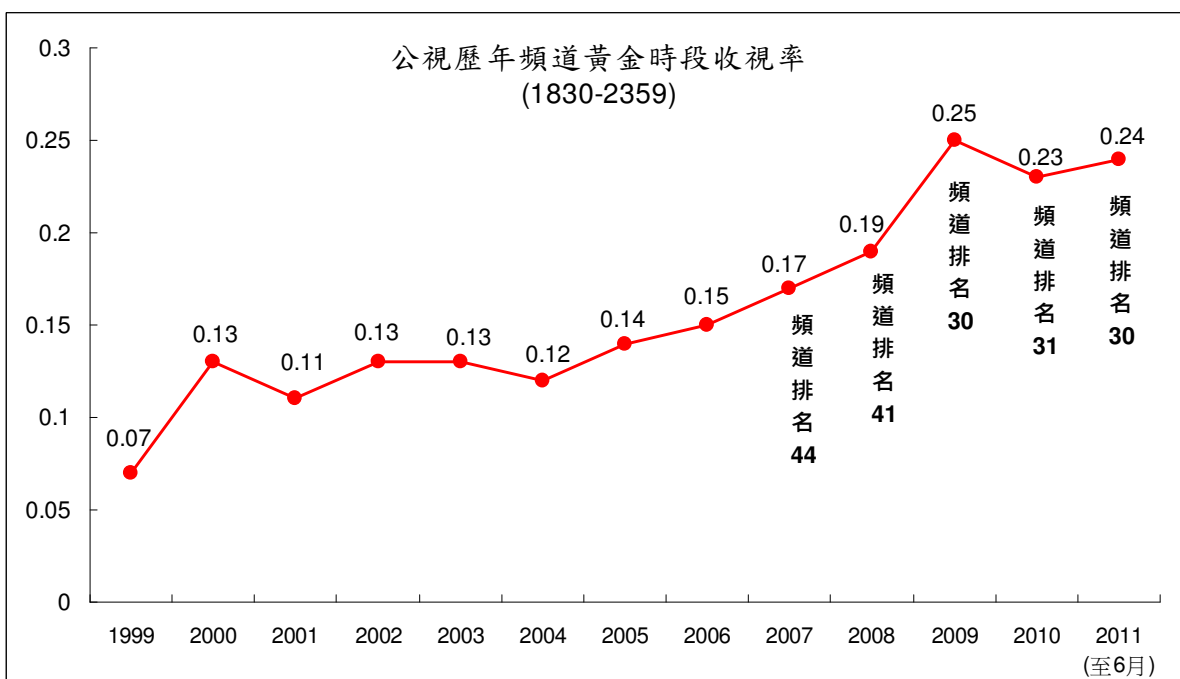
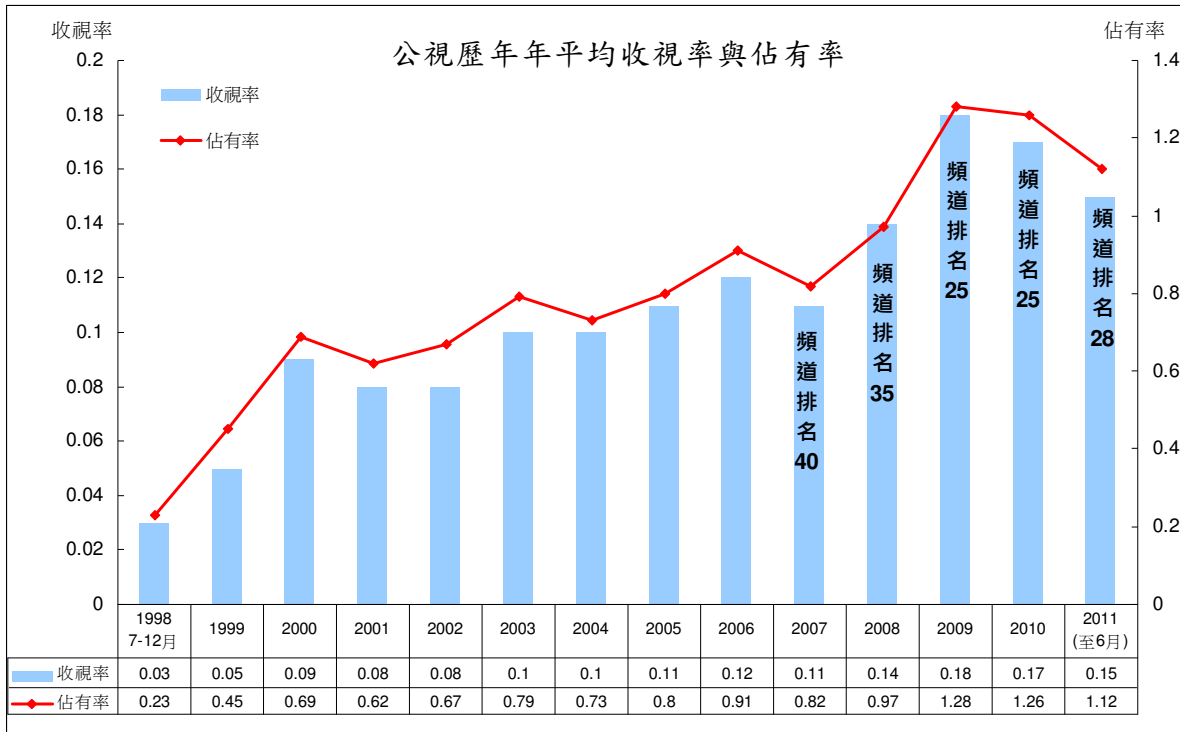
6 月份週六黃金時段表現較佳，月平均維持在 0.15，與 5 月份相同。6 月收視表現較好的節目包括「公視人生劇展--專車」平均 0.67、「瑰寶 1949」平均 0.61、「公視人生劇展--我的爸爸是流氓」平均 0.54、「公視人生劇展--尋鬼記」平均 0.51、「公視人生劇展--撞神」平均 0.42、「台灣紅歌 100 年」平均 0.38。

與前兩年比較，公視頻道今年 4 月至 6 月收視低於前兩年表現。2009 年 5 月因「痞子英雄」收視佳，拉高月平均表現。2010 年 2 月因農曆年期間收視高，因此月平均也出現明顯上升情形。



從跨年比較來看，公視頻道今年 1 至 6 月平均為 0.15，低於 2010 年的平均 0.17。頻道排名為第 28 名，表現低於 2010 年的第 25 名。市場佔有率 2010 年為 1.26，今年 1 至 6 月下滑至 1.12。

黃金時段(1830 至 2359 時段)收視表現，今年 1 至 6 月平均為 0.24，略高於 2010 年平均 0.23。頻道排名為第 30 名，較 2010 年的第 31 名前進 1 個名次，表現僅次於 2009 年的 0.25(排名第 30 名)。



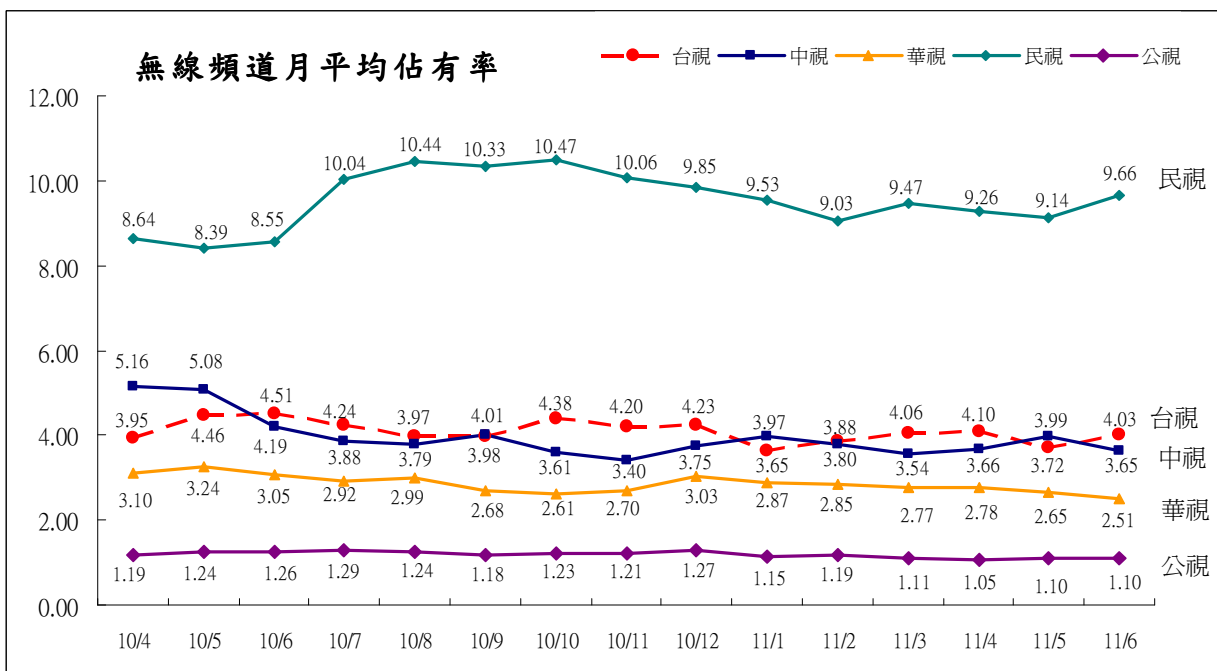
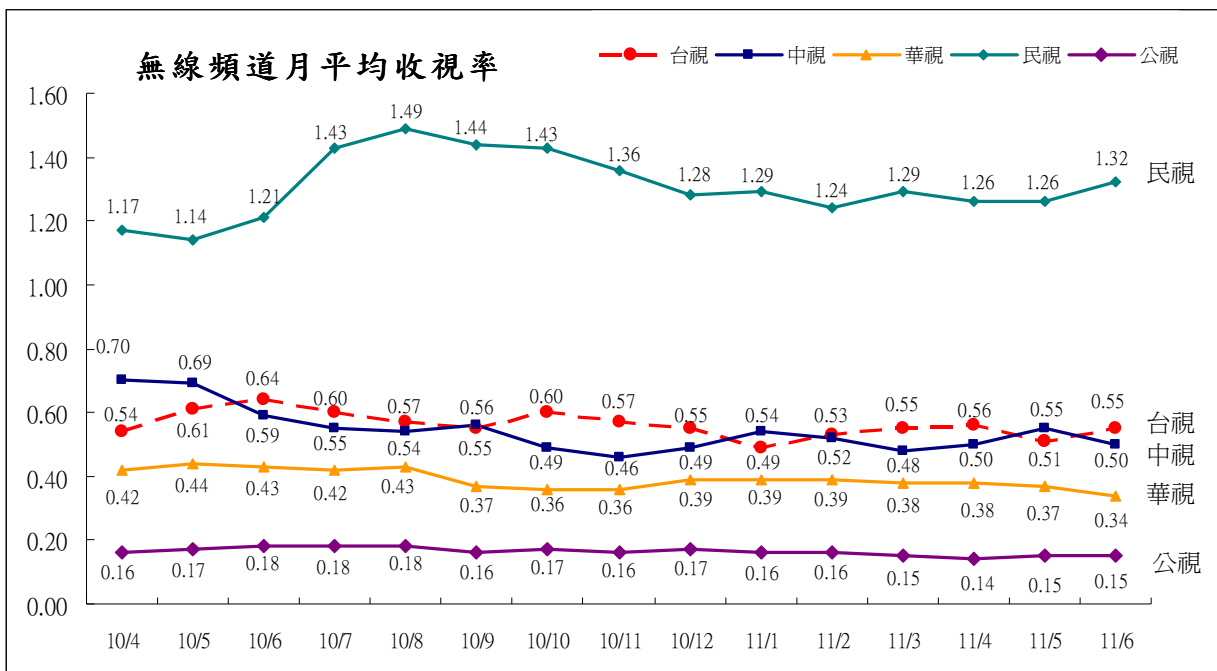
(二)無線區塊頻道收視觀察

第二季民視頻道收視仍領先其他無線頻道，月平均維持在 1.26 至 1.32 之間。「新兵日記」第二季收視持續下滑，平均 6.06(第一季平均 7.00)，接檔戲劇「新兵日記之特戰英雄」第二季平均 5.76。8 點檔連續劇與週間綜藝節目收視表現持平，「夜市人生」第二季平均 5.87(第一季 5.96)，「新兵進行曲」第二季平均 2.10(第一季 2.24)。第二季週間 2200 時段戲劇節目表現不俗，「又見阿郎」平均 1.65，「胭脂雪」平均 1.27。

台視 5 月份收視有下滑情形，6 月收視則回升至 0.55，高於中視收視表現。台視第二季週間 8 點檔收視有下滑情形，「春光燦爛豬九妹」平均 0.47，「愛上女主播」平均 0.22，「女媧傳說之靈珠」平均 0.60，「姊妹」平均 0.88。週末偶像劇有較好的表現，週五 2200「犀利人妻」平均 7.54，接檔戲「我的完美男人」平均 1.65，週日 2200「醉後決定愛上你」平均 3.88。6 月轉播「第 22 屆金曲獎頒獎典禮」也有不錯表現，平均 4.40。

中視週間 8 點檔連續劇收視回穩，「古今大戰秦俑情」平均 1.16，「喬家大院」平均 1.21，「宮」平均 1.99。週日偶像劇收視也回升，「幸福最晴天」第二季平均 1.64(第一季平均 1.48)，接檔新戲「美樂加油」平均 1.57。週日綜藝節目「陶子藝言堂」第二季平均 1.67。5 月因週間 8 點連續劇收視上升，頻道月平均也上升至 0.55，高於台視表現。6 月則因週六黃金時段下滑，月平均也出現下滑情形。

華視第二季收視在 0.34 至 0.38 之間，5 月、6 月因週日偶像劇表現不理想，月平均出現微幅下滑情形。週間 8 點檔連續劇表現不錯，「包青天」平均 1.33，「艋舺耀輝」平均 1.21。週五偶像劇「拜金女王」平均 0.82，週日 2200 戲劇「飛行少年」平均 0.29，收視表現並未突出。



(三)頻道排名、收視時數與觸達率

第二季頻道排名，民視為第 1 名，平均 1.28。第 2 名為三立台灣台，平均 0.99。其他無線頻道部份，台視平均 0.54，排名為第 3；中視平均 0.52，排名第 4；華視平均 0.36，排名第 8。大愛頻道平均 0.27，排名第 12(第一季平均 0.24，排名第 15)。公視頻道平均 0.15，排名第 31(第一季平均 0.16，排名第 28)。

第二季所有頻道排名(資料期間 0600 至深夜 0159)

排名	頻道	收視率	平均收視 千人數	佔有率	收視時數 (分鐘)	觸達率 (%)
1	FTV/民視	1.28	282.0	9.35	1467	92.3
2	SANLI/三立台灣	0.99	218.9	7.26	1384	75.9
3	TTV/台視	0.54	119.1	3.95	636	89.9
4	CTV/中視	0.52	113.7	3.77	635	86.5
5	TVBSN/TVBS 新聞台	0.44	97.2	3.22	572	81.4
6	SETN/三立新聞	0.44	96.4	3.19	587	79.0
7	ET-N/東森新聞	0.38	83.2	2.76	502	79.4
8	CTS/華視	0.36	79.9	2.65	452	85.3
9	CTiN/中天新聞台	0.36	79.3	2.63	473	80.3
10	FTVN/民視新聞	0.35	76.9	2.55	404	90.5
11	YOYO/YOYO	0.28	62.1	2.06	451	65.9
12	DaAi/大愛電視	0.27	59.0	1.96	472	60.4
13	*CHIN/衛視中文	0.26	56.3	1.87	358	75.4
14	TVBS/TVBS	0.25	55.8	1.85	358	74.2
15	EFNC/東森財經新聞台	0.24	52.6	1.74	349	70.7
16	GTV-D/GTV 戲劇台	0.23	51.8	1.72	442	56.8
17	UBN/非凡新聞	0.23	51.5	1.71	333	72.7
18	SL2/三立都會	0.23	51.2	1.70	324	76.0
19	*MVE/衛視電影	0.20	44.8	1.49	290	74.1
20	ERA/年代電視台	0.19	42.8	1.42	267	76.5
21	ET-M/東森電影	0.19	42.0	1.39	276	73.0
22	GTV-1/GTV 第一台	0.18	39.0	1.29	258	71.9
23	CTiV/中天綜合台	0.17	38.2	1.27	257	71.5
24	GTV-C/GTV 綜合台	0.17	37.9	1.25	240	74.7
25	ET-D/東森戲劇台	0.16	35.4	1.17	309	55.3
26	MOMOK/MOMO 親子台	0.16	34.6	1.15	280	59.3
27	JET/JET 綜合台	0.16	34.5	1.14	254	64.6
28	ET-WM/東森洋片台	0.15	33.9	1.12	227	71.7

排名	頻道	收視率	平均收視 千人數	佔有率	收視時數 (分鐘)	觸達率 (%)
29	HBO/HBO 電影	0.15	33.5	1.11	226	70.5
30	CARTN/ Cartoon network	0.15	33.4	1.11	289	55.9
31	PTV/公共電視	0.15	32.7	1.08	230	68.2
32	ETTV/東森綜合	0.14	31.6	1.05	206	73.8
33	VLM/緯來電影台(新的)	0.14	31.6	1.05	231	65.6
34	VLD/緯來戲劇台	0.14	29.8	0.99	241	59.0
35	VLSPT/緯來體育	0.13	29.3	0.97	264	53.2
36	DISNY/迪士尼	0.13	28.7	0.95	231	59.8
37	MUCH/MUCH	0.13	28.3	0.94	190	71.3
38	*ESPN/ESPN 體育	0.13	28.1	0.93	289	47.2
39	TVBSG/TVBS 歡樂台	0.12	25.7	0.85	178	69.2
40	ONTV/緯來綜合	0.12	25.6	0.85	170	71.9
41	*WMVE/衛視西片	0.10	23.1	0.77	164	67.5
42	TOP/高點綜合台	0.10	23.1	0.76	183	60.7
43	VLJP/緯來日本	0.10	22.0	0.73	202	52.2
44	VLMAX/緯來育樂台	0.10	21.4	0.71	157	65.4
45	LSTM/LS Time 電影台	0.09	20.8	0.69	169	59.1
46	STV/超級電視	0.09	19.7	0.65	135	69.5
47	HLYWD/好萊塢電影	0.09	19.5	0.65	147	63.3
48	AXN/動作頻道	0.08	18.3	0.61	149	59.1
49	CTiE/中天娛樂台	0.08	17.3	0.57	118	69.2
50	ASIA/東風衛視	0.08	17.3	0.57	128	64.8
51	CNMAX/Cinemax 電影	0.07	15.7	0.52	127	58.7
52	GS/國興衛視	0.07	15.2	0.50	151	48.3
53	*NGC/國家地理頻道	0.06	13.1	0.43	121	51.7
54	DISCV/探索頻道	0.06	12.9	0.43	116	52.4
55	*sprt/衛視體育	0.06	12.4	0.41	126	47.1
56	*V/衛視音樂	0.05	11.5	0.38	123	44.8
57	PL/霹靂台灣台	0.05	10.7	0.35	134	38.1
58	ANIMA/動物星球	0.04	9.9	0.33	87	54.3
59	ANIMX/ANIMAX	0.04	9.8	0.33	171	27.8
60	Z/全日通	0.04	7.8	0.26	159	23.3
61	TOP2/高點育樂台	0.03	7.7	0.25	98	38.0
62	USTV/非凡衛星	0.03	7.6	0.25	199	17.7
63	TLC/旅遊生活頻道	0.03	6.6	0.22	65	48.4
64	MTV/音樂電視	0.03	6.5	0.21	91	34.4
65	GTV-K/GTV 娛樂 K 台	0.01	1.4	0.05	43	15.6

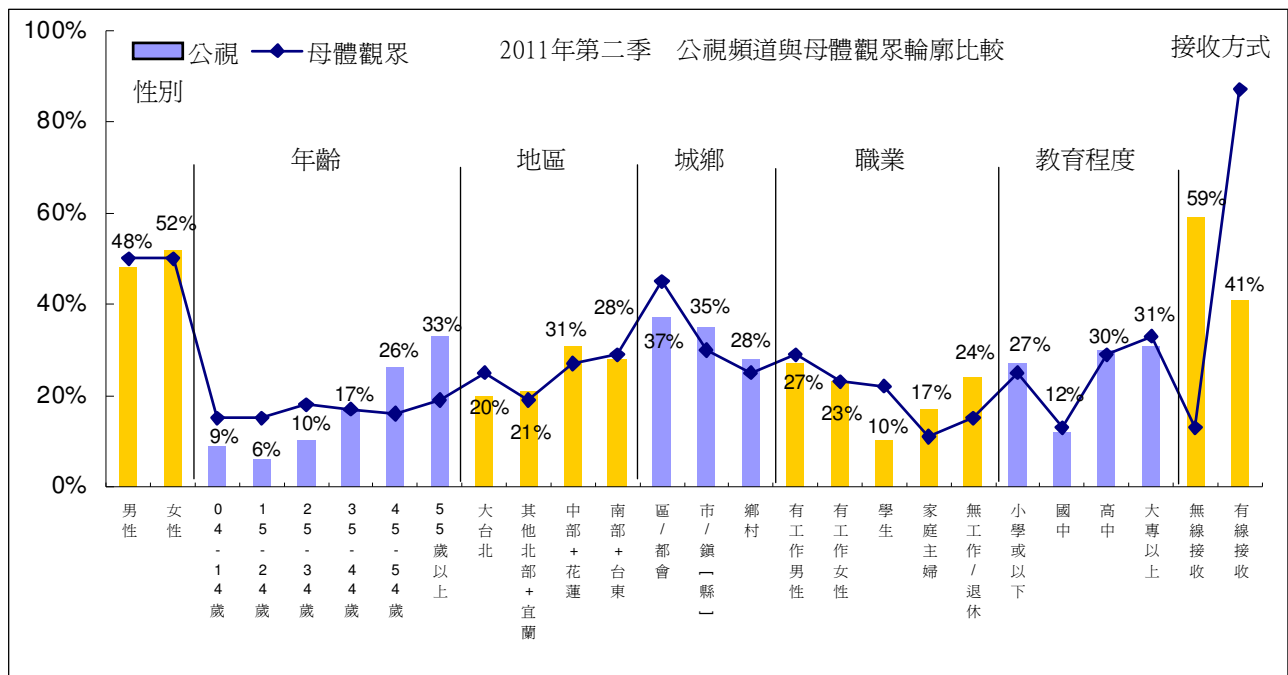
附註：加入尼爾森收視調查的共有 65 個頻道。

二、公視頻道整體觀眾輪廓比較

公視頻道第二季觀眾輪廓，性別以女性較多，年齡集中在 45 歲以上，居住地集中在中南部、都會區，職業別以有工作男性、有工作女性、無工作退休族群比例較高，學歷集中在高中以上，59%來自無線收看。

(一) 第二季公視頻道與母體比較

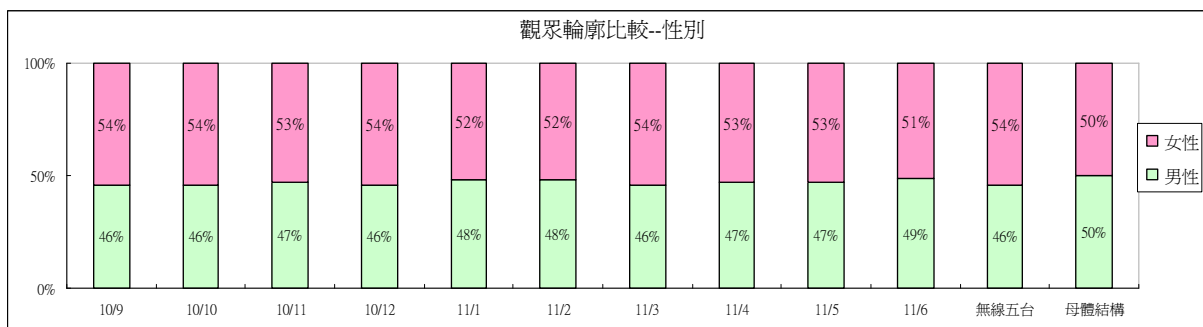
- 1、性別：公視頻道觀眾男女比例，以女性較多，佔 52%，男性比例為 48%，與母體比例差異不大。
- 2、年齡：公視 45 歲以上觀眾比例高於母體結構。4 至 34 歲低於母體觀眾結構。35 至 44 歲觀眾則與母體比例類似。
- 3、地區：公視的中部加花蓮、其他北部加宜蘭地區觀眾略高於母體結構。大台北地區觀眾則略低於母體比例。
- 4、城鄉：公視的區/都會觀眾佔 37%，低於母體觀眾結構。市/鎮觀眾佔 35%，鄉村佔 28%，高於母體觀眾結構。
- 5、職業：公視的學生觀眾低於母體結構；家庭主婦、無工作/退休族群，高於母體結構。有工作女性、有工作男性比例與母體結構相近。
- 6、教育程度：公視觀眾比例與母體相近。
- 7、接收方式：公視的無線接收觀眾(包含數位接收)佔 59%，明顯高於母體觀眾。



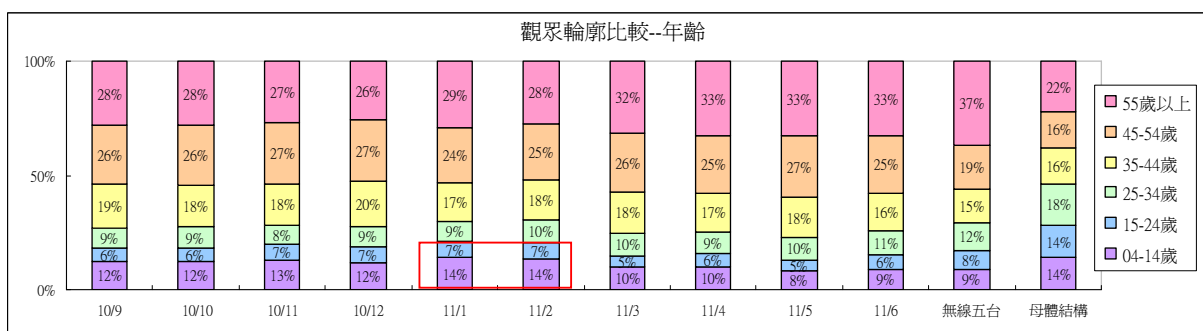
(二)公視頻道各月份觀眾輪廓比較

公視頻道各月份的觀眾輪廓變化，主要在於寒假期間 15 至 24 歲、學生觀眾有增加情形，3 月過後，恢復為寒假前的比例分佈。各月份的變化詳述如下：

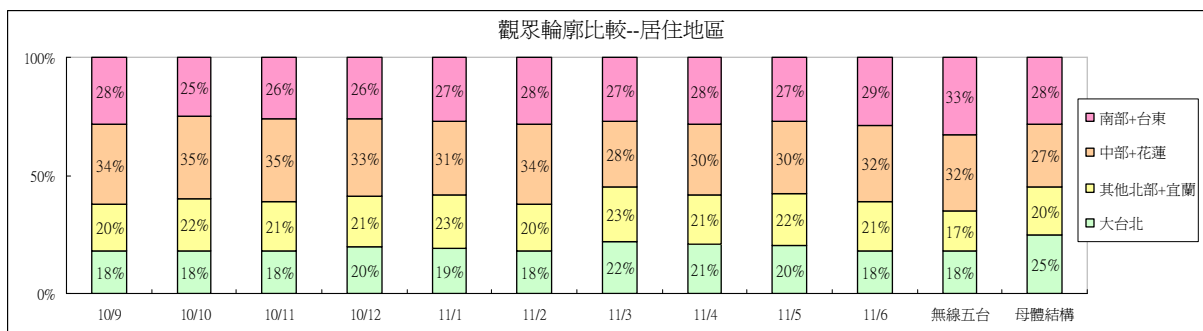
1、性別：公視觀眾女性比例維持在 51%至 54%之間，略高於男性比例。



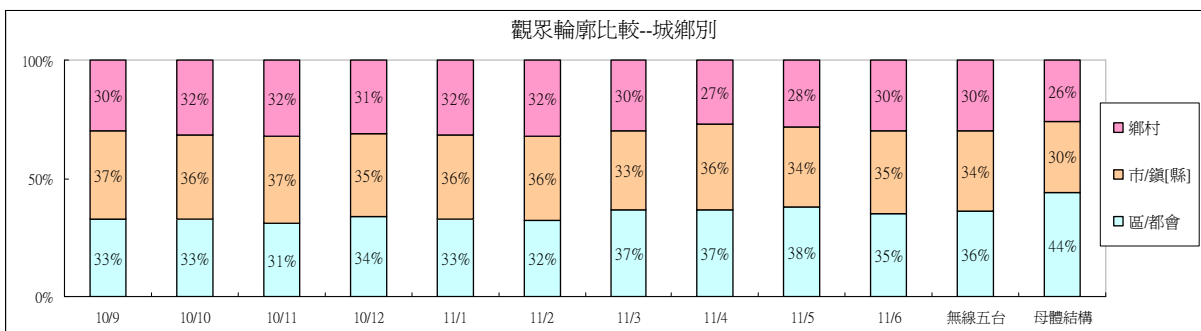
2、年齡：35 歲以上觀眾為公視頻道主要收視年齡層。1、2 月份因為寒假效應，4 至 14 歲觀眾比例略有增加。3 月過後 4 至 14 歲觀眾比例有減少情形。



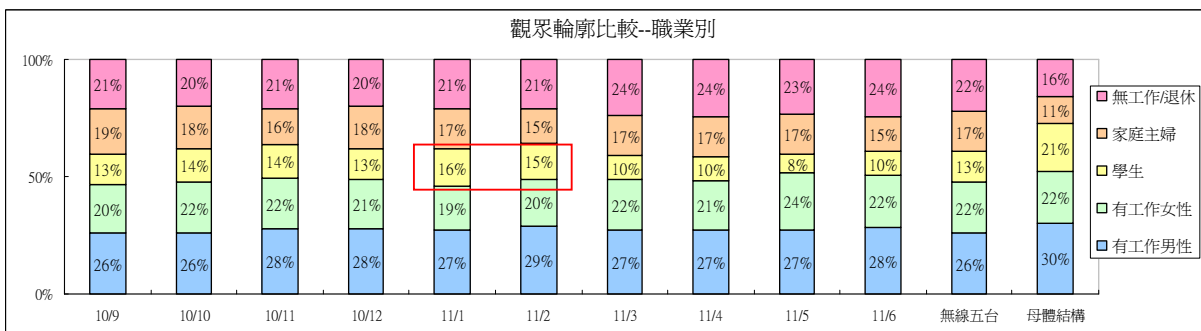
3、地區：2 月份中南部地區比例略有增加，北部地區比例略有減少，推測為寒假效應的影響。3 月過後恢復為寒假前的比例分佈。



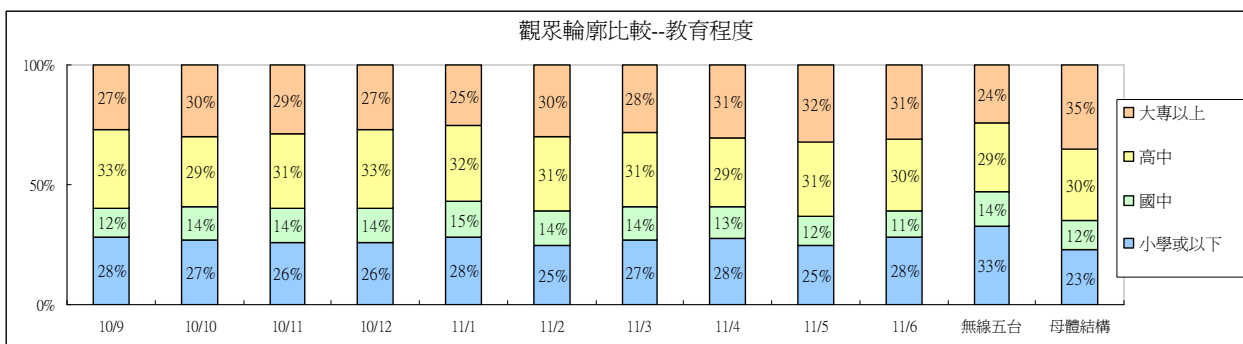
4、城鄉：城鄉比例大致呈現穩定的情形，其中市鎮縣比例稍高。3月起都會區比例增加，主因「人生劇展」、「瑰寶 1949」等節目吸引較多都會區觀眾收視，因此比例增加。



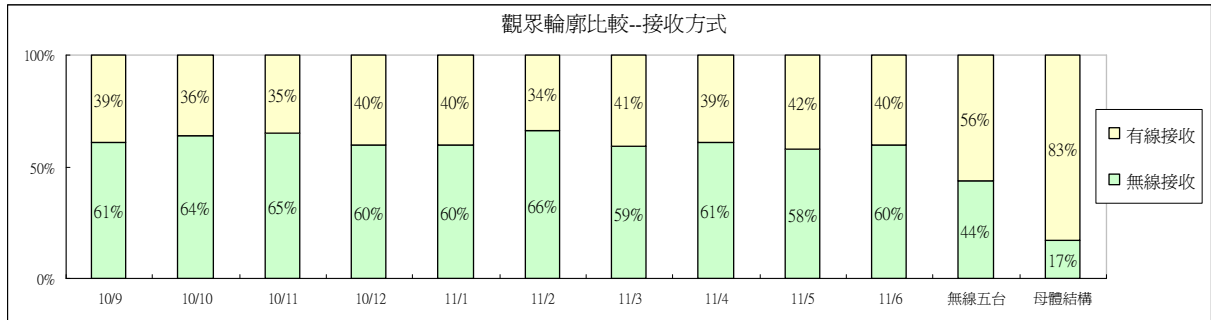
5、職業：1、2月因為寒假影響，學生比例有增加情形。3月之後學生比例有減少情形，推測原因為去年下半年推出的戲劇節目，如「死神少女」、「他們在畢業的前一天爆炸」等節目，吸引較多學生族群收看，3月過後節目下檔，學生觀眾比例因此減少。



6、教育程度：公視大專以上觀眾比例低於母體，但高於無線區塊結構。小學或以下觀眾比例則高於母體，但低於無線區塊結構。



7、接收方式：公視來自有線接收觀眾比例維持在 34%至 42%之間，來自無線接收的觀眾比例較高。

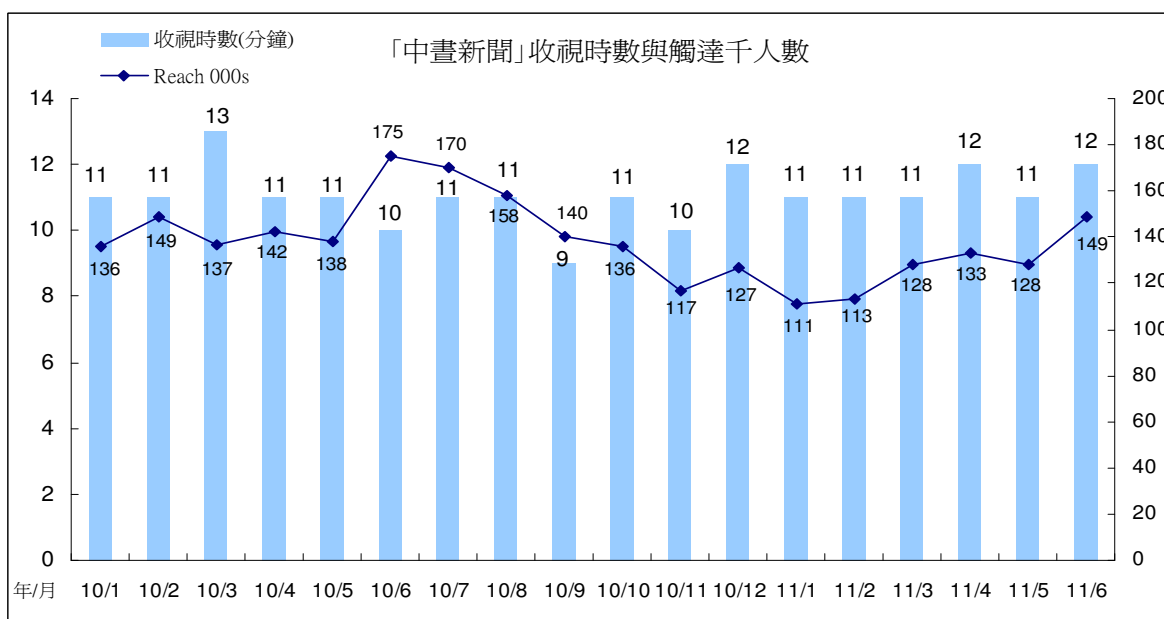
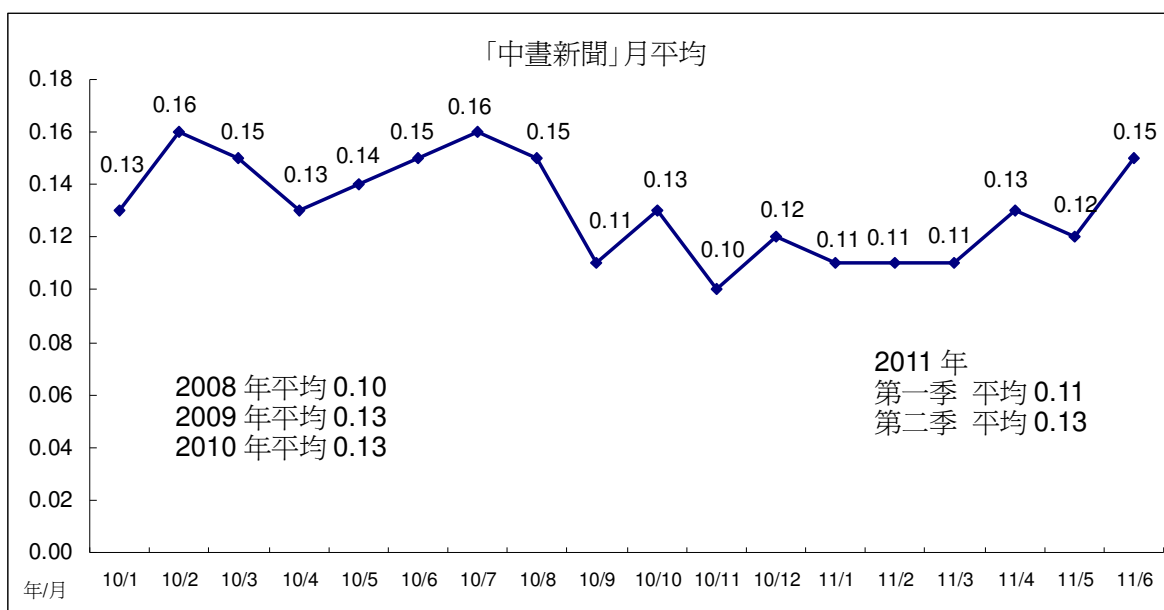


三、週間新製節目時段與 1730 至 2359 各時段節目收視

(一)1200 「中晝新聞」

「中晝新聞」4月平均 0.13，5月平均 0.12，6月平均回升至 0.15，高於第一季表現。跨年比較，2008年平均為 0.1，2009年平均為 0.13，2010年平均 0.13，與前一年度相同。今年第一季平均為 0.11，低於前一年度表現，第二季回升至 0.13。

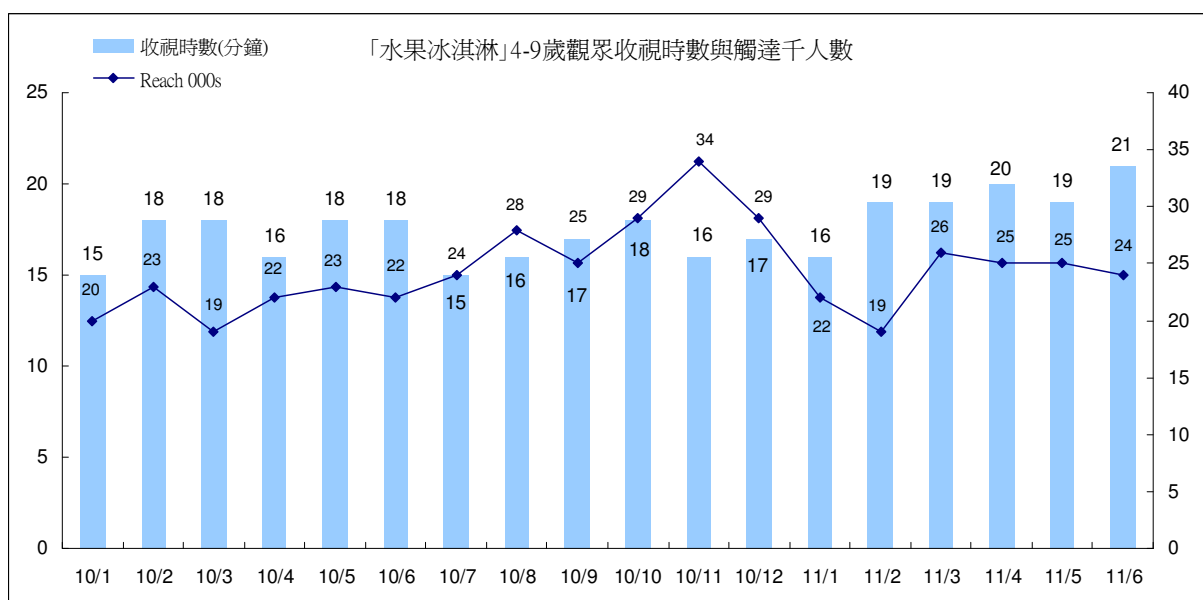
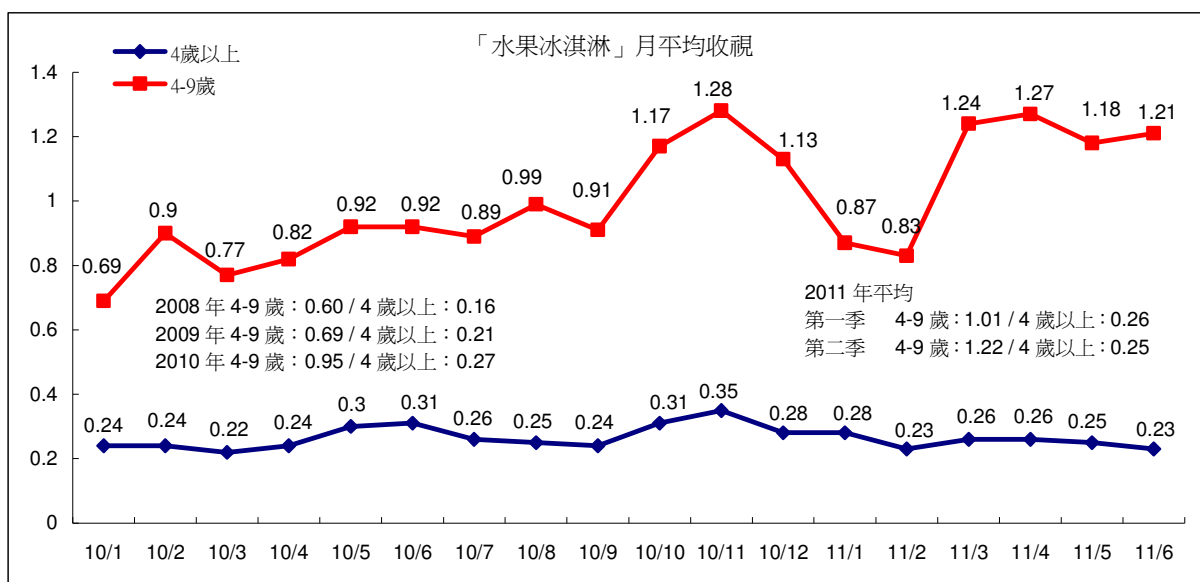
「中晝新聞」的觸達人數從 2010年6月高點開始，出現逐月下滑的情形，至今年1月為最低點，僅達 11.1 萬人，2月起略有回升。收視時數 1月至 5月皆維持在 11 至 12 分鐘之間。6月觸達人數回升。



(二)1730 學齡前兒童時段

「水果冰淇淋」4至9歲目標觀眾收視，4月平均1.27，5月平均1.18，6月1.21，月平均收現穩定，並優於第一季表現。4歲以上觀眾收視4至6月分別為0.26、0.25、0.23。跨年比較，2008年目標觀眾平均0.60，2009年平均0.69，2010年平均0.95，2011年第一季平均1.01，第二季1.22，呈現逐年成長的趨勢。

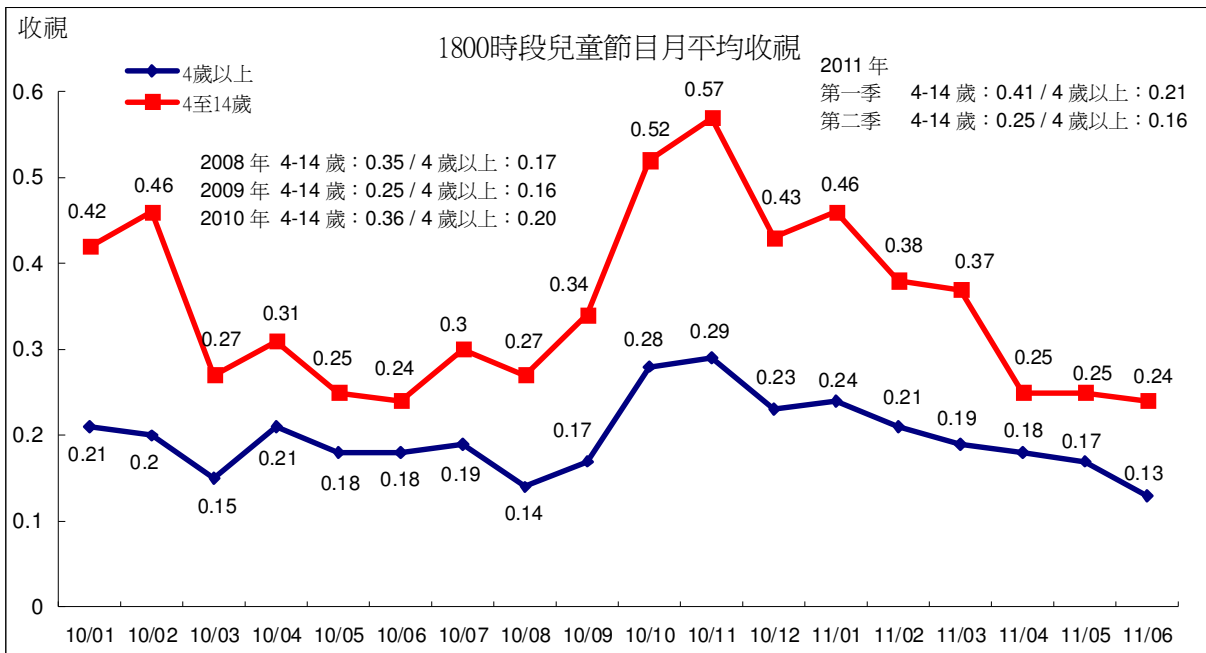
從收視時數觀察，「水果冰淇淋」4至9歲目標觀眾收視時數穩定維持在15至21分鐘之間。觸達人數則呈現長期成長的趨勢，至2010年11月為最高點，12月起出現下滑情形，至今年2月為低點。3月起觸達人數回升。



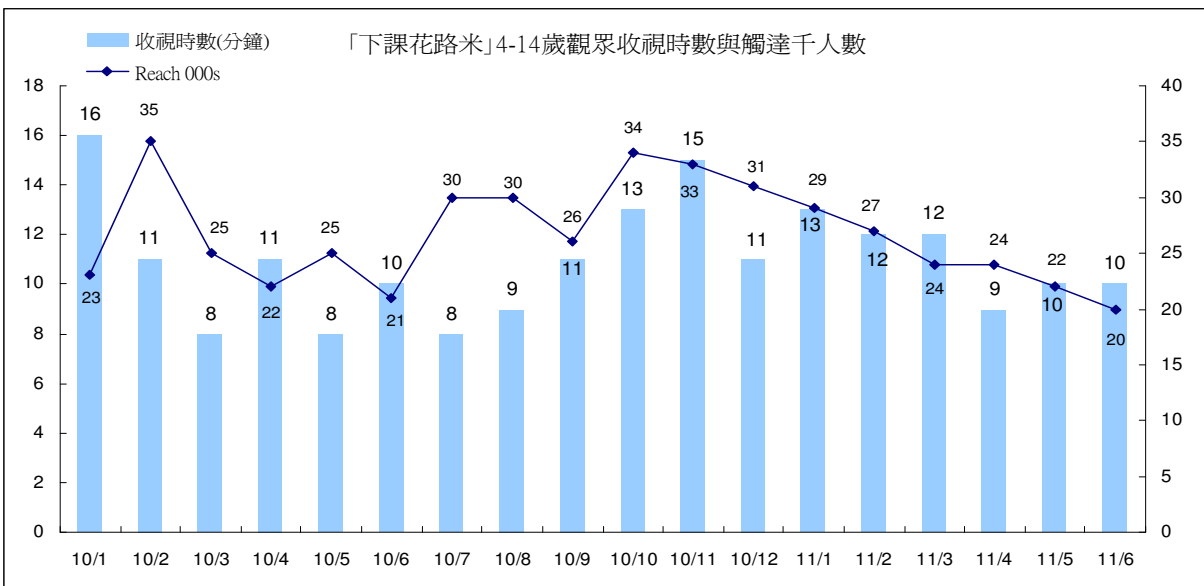
(三)1800 學齡兒童時段

「下課花路米」第二季收視出現下滑情形，4 至 14 歲目標觀眾收視 4 至 6 月分別為 0.25、0.25、0.24，低於第一季表現，4 歲以上收視也出現下滑情形，月平均分別為 0.18、0.17、0.13。跨年比較，2008 年目標觀眾平均 0.35，2009 年下滑至 0.25，2010 年平均 0.36。今年第一季平均 0.41，第二季下滑至 0.25。

「下課花路米」今年 4、5 月收視時數下滑至 9 分鐘、10 分鐘，低於第一季表現。觸達人數則從 2010 年 10 月高點開始，出現逐月下滑情形，至今年 6 月為低點。



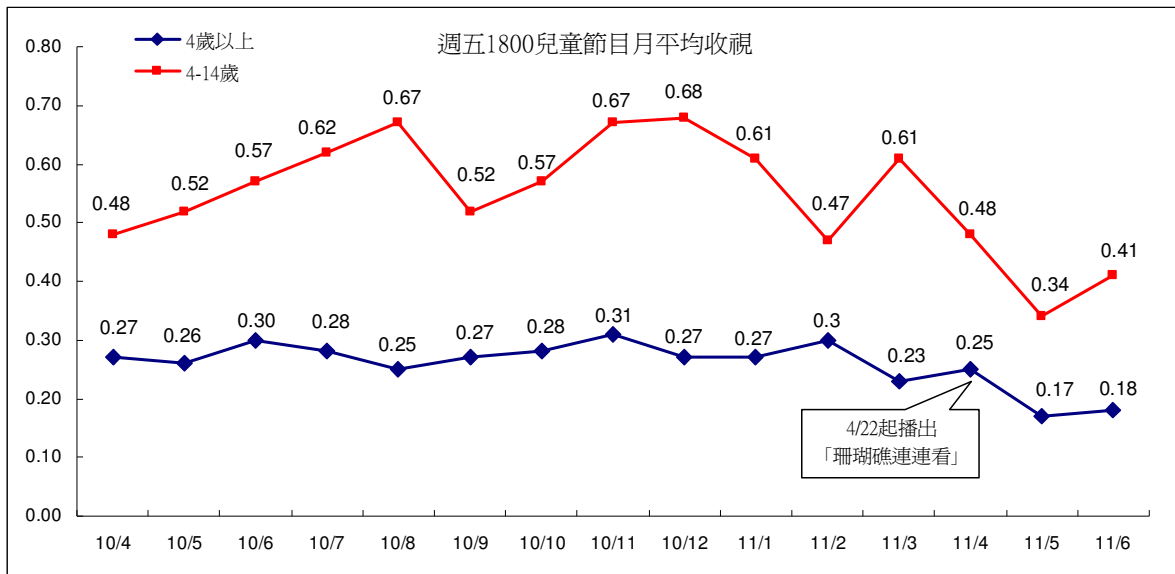
附註：本圖收視資料包含 2010 年 7 月播出的「生命脈動大冒險」，8 月播出的「暑假就醬玩」。



附註：本圖 2010 年 7、8 月份資料，不含「生命脈動大冒險」與「暑假就醬玩」。

週五兒童節目，4至14歲目標觀眾，4月平均0.48，5月下滑至0.34，6月回升至0.41，低於第一季表現。4歲以上收視，4月平均0.25，5月、6月平均收視下滑至0.17、0.18。1800時段原播出「流言追追追」，4月22起播出「珊瑚礁連連看」。目標觀眾跨年比較，2010年平均0.57，今年第一季收視與前一年度相同，第二季下滑至0.42。

從收視時數觀察，目標觀眾收視時數4月上升至16分鐘，5月、6月下至13分鐘。觸達人數4月至6月表現低於3月份，其中5月下至2.5萬人，為最近1年半的最低點。

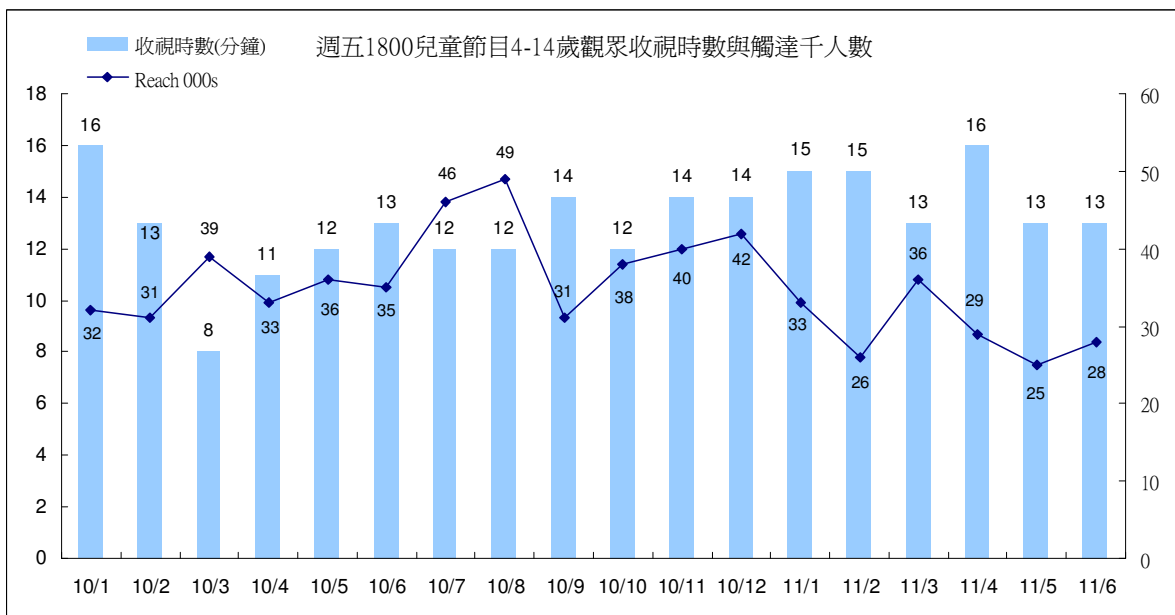


2010年 4-14歲：0.57 / 4歲以上：0.27

2011年

第一季 4-14歲：0.57 / 4歲以上：0.26

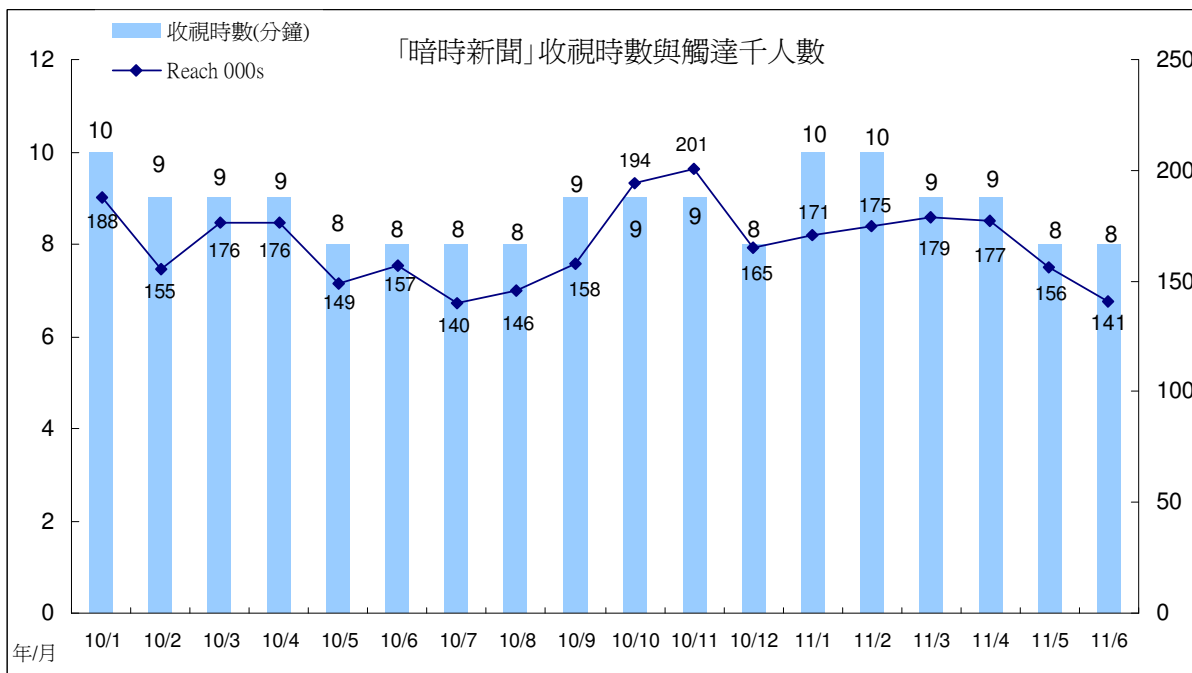
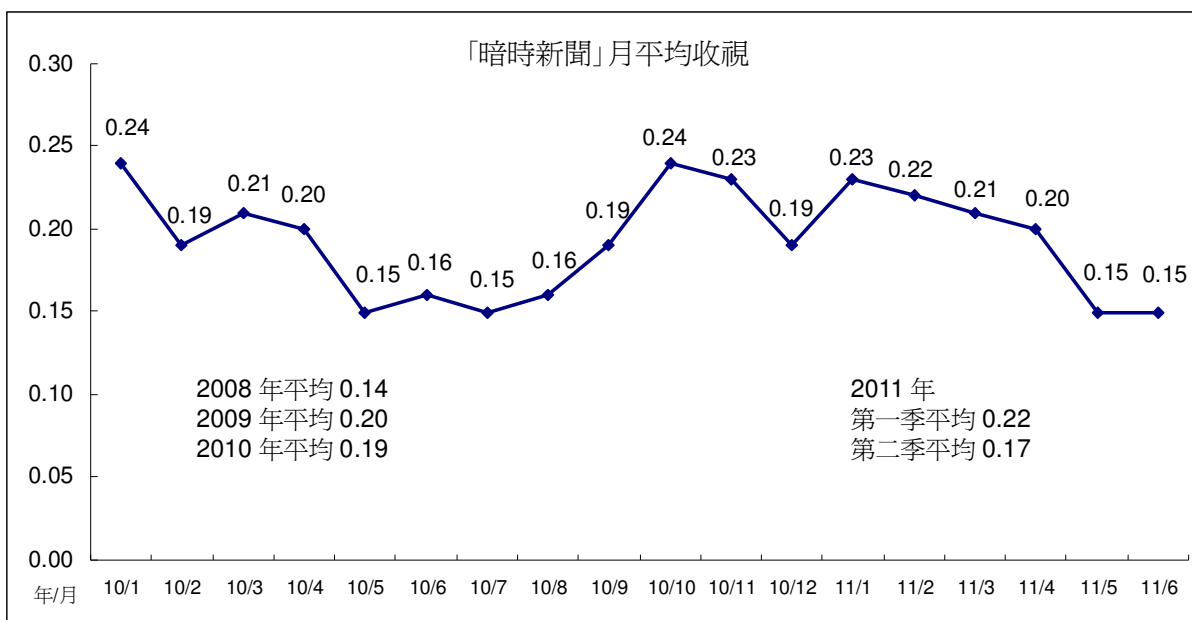
第二季 4-14歲：0.42 / 4歲以上：0.20



(四)1830 時段

「暗時新聞」4月平均 0.20，5月、6月下滑至 0.15，為最近一年的收視低點。跨年比較，2008 年平均 0.14，2009 年上升至 0.20，2010 年平均 0.19。今年第一季平均 0.22，第二季下滑至 0.17。

觀察收視時數曲線，5 月份下滑至 8 分鐘，觸達人數亦同時下滑，因此月平均表現不理想。6 月份觸達人數持續呈現下滑情形。

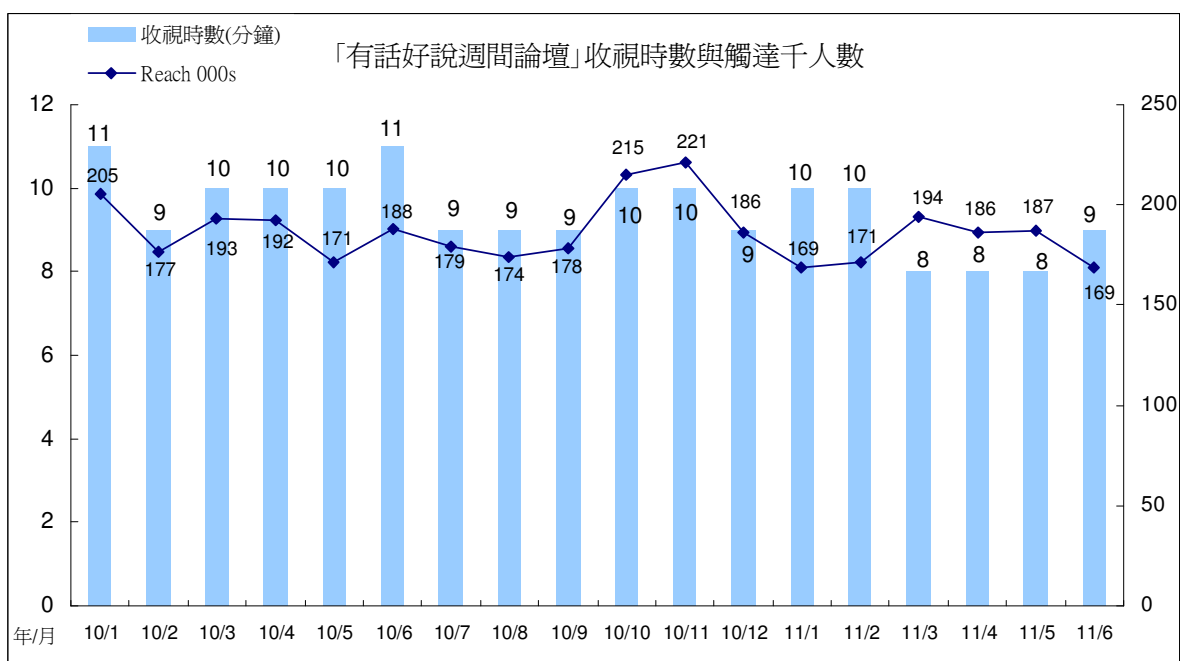
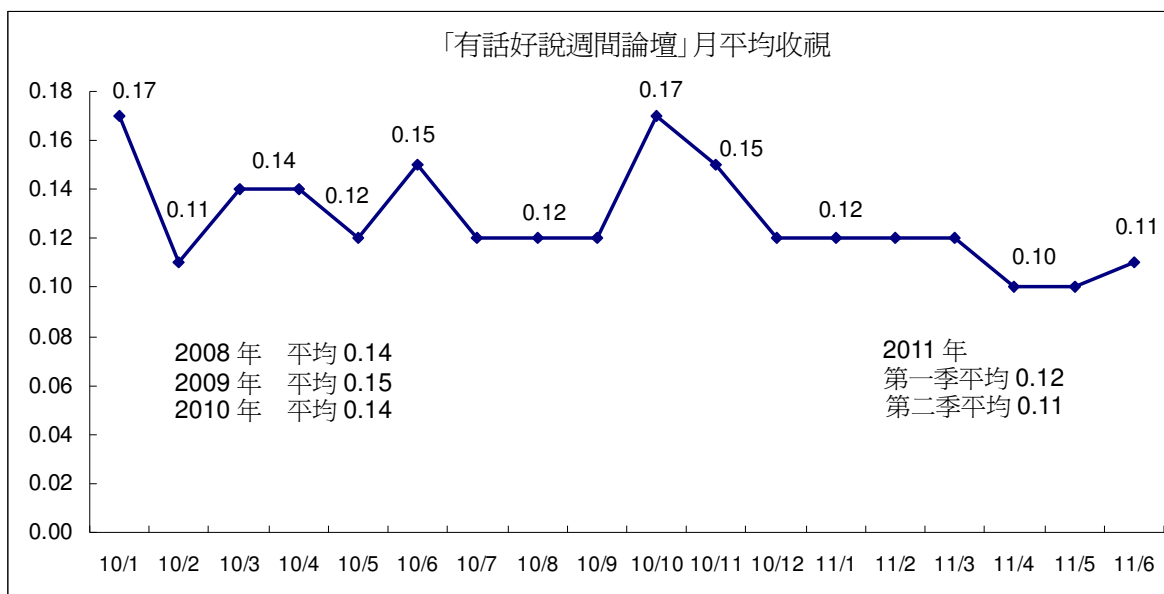


(五)1900 時段

1、週間「有話好說」

週間「有話好說」4月、5月平均皆為0.10，為最近2年收視低點，6月略微回升至0.11。跨年比較，2008年平均0.14，2009年略微成長至0.15，2010年平均0.14，較前一年度略微下滑。今年第一季平均0.12，第二季0.11。

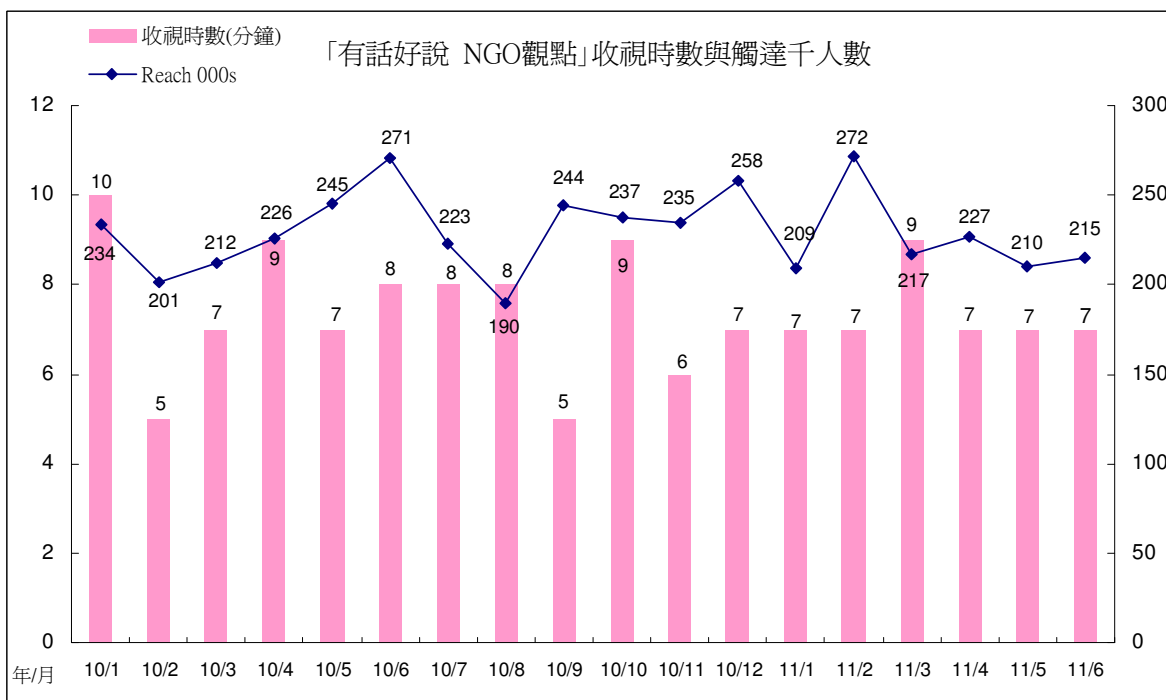
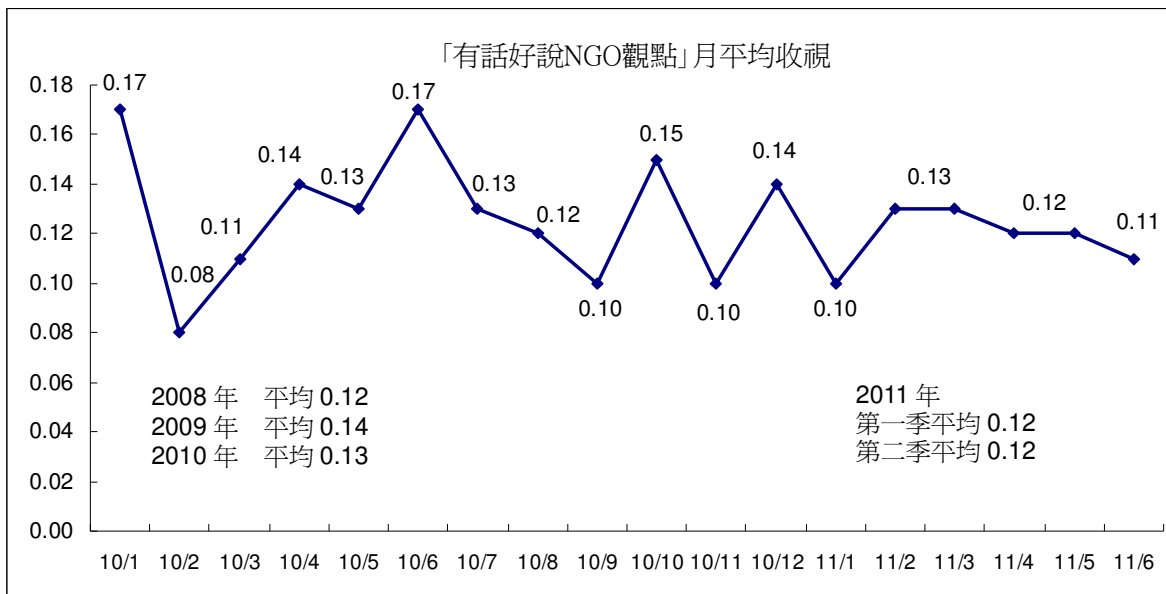
收視時數表現，3月起收視時數下滑至8分鐘，為最近2年來的最低點。觸達人數4月、5月維持在18.6至18.7萬人。6月觸達人數下滑，所幸收視時數上升至9分鐘，月平均也略有上升。



2、週六「有話好說 NGO 觀點」

「有話好說 NGO 觀點」4 月、5 月平均皆為 0.12，與第一季平均相同，6 月略微下滑至 0.11。跨年比較，2008 年平均 0.12，2009 年略微成長至 0.14，2010 年平均為 0.13，較前一年度略微下滑。今年第一季平均 0.12，較前一年度下滑。第二季平均與第一季相同。

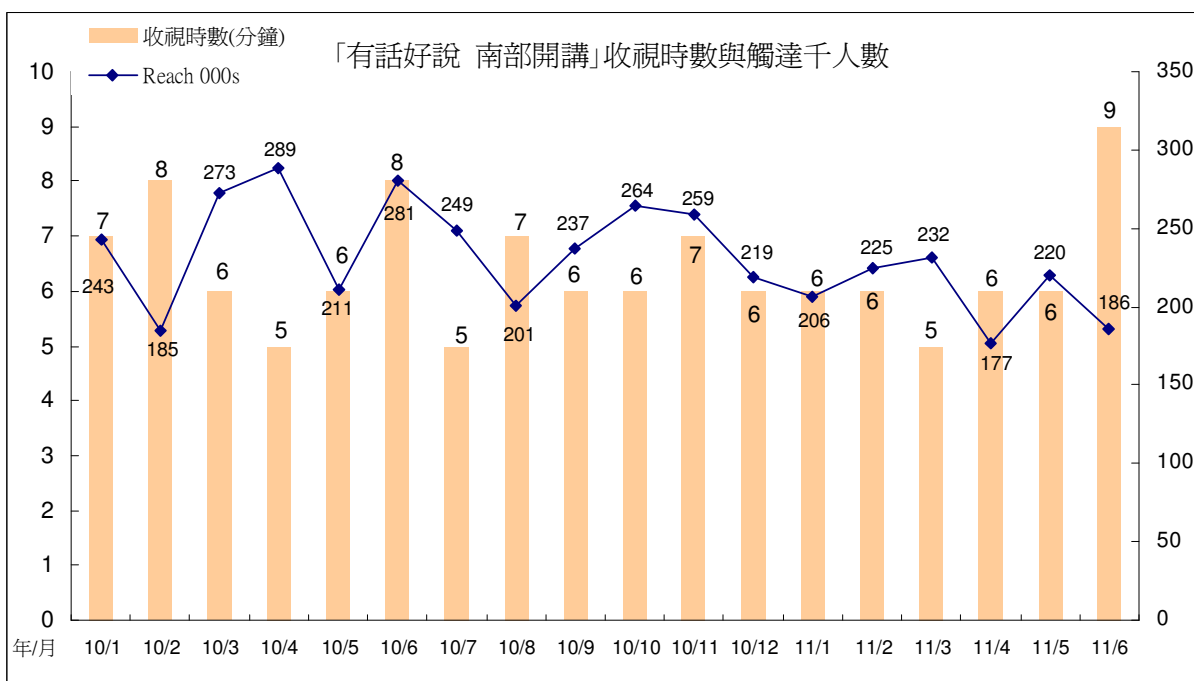
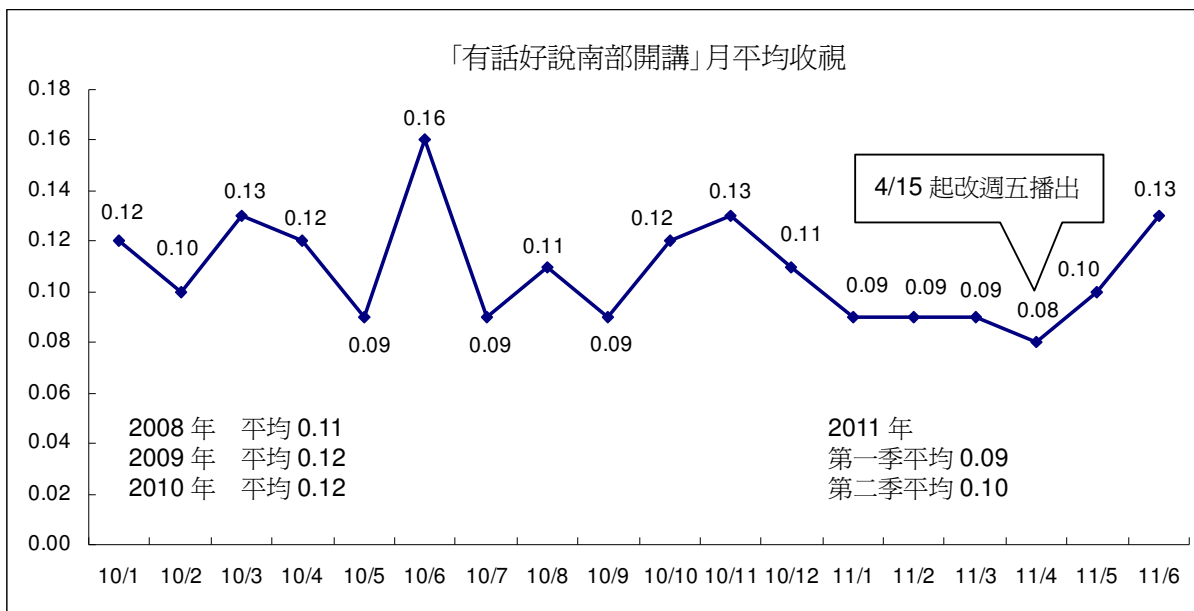
從收視時數觀察，第二季各月份月收視時數皆為 7 分鐘，觸達人數則維持在 21 萬至 22.7 萬人之間。



3、1900「有話好說 南部開講」

「有話好說南部開講」4月平均0.08，為近一年半的收視低點，5月回升至0.10，6月持續回升至0.13。跨年比較，2008年平均0.11，2009年、2010年平均皆為0.12。今年第一季下滑至0.09，低於前三個年度的表現，第二季略為回升至0.10。

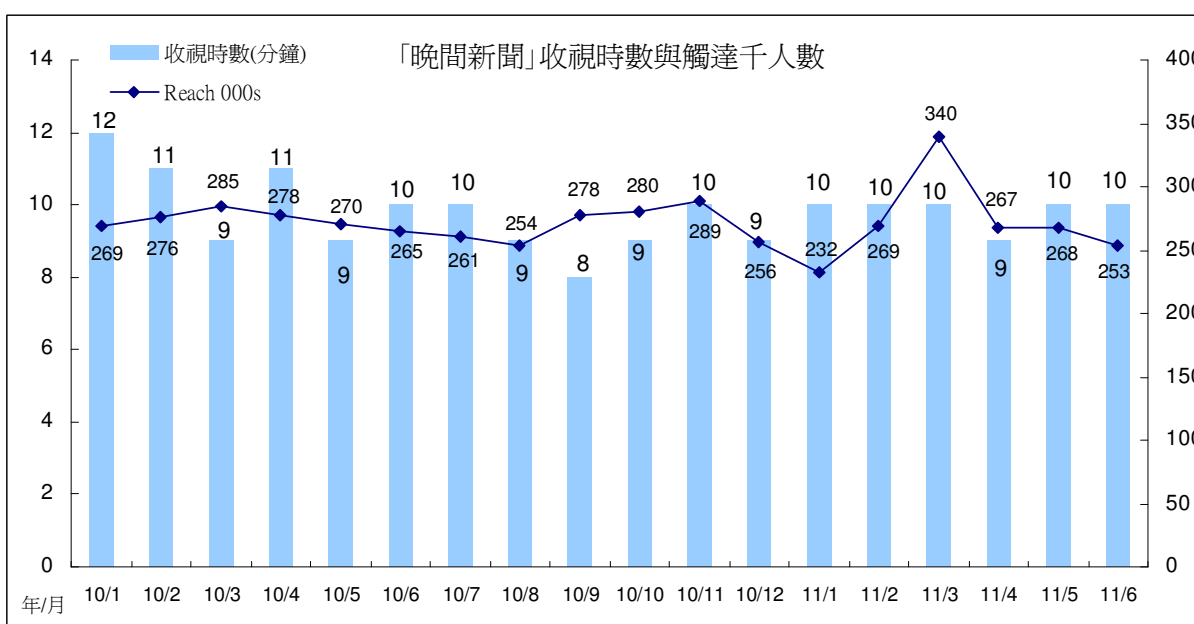
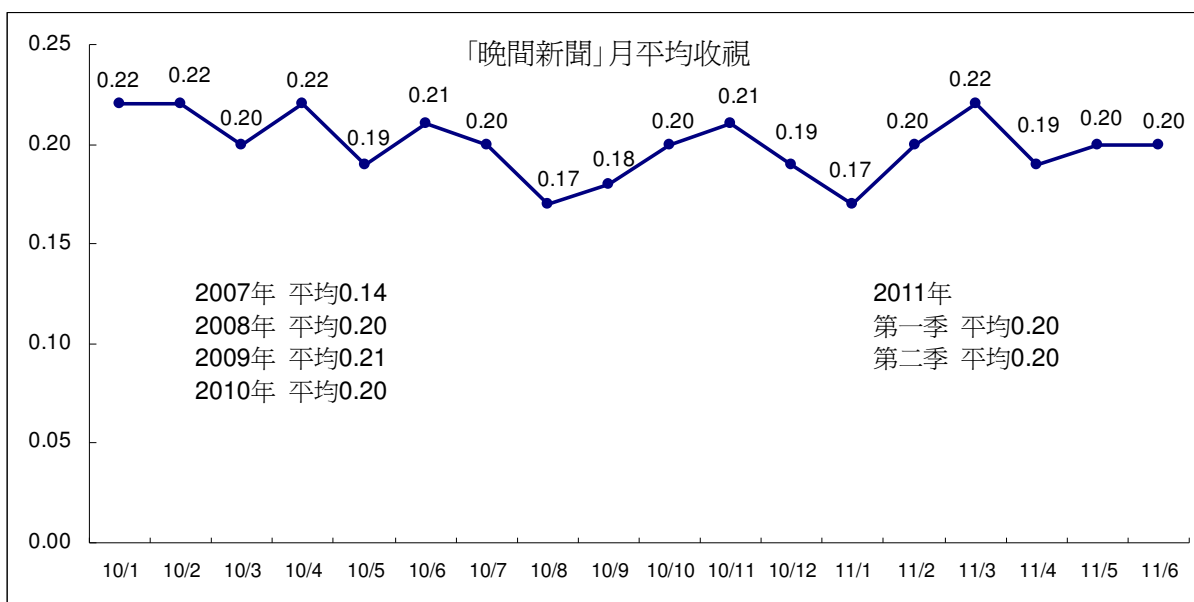
「南部開講」4月、5月收視時數為6分鐘，觸達人數則出現下滑情形，4月明顯下滑至17.7萬人，5月回升至22萬人。6月份討論主題規劃為「在地旅行」，探討地方旅遊與產業特色，收視時數明顯上升至9分鐘，為最近2年的高點，月平均也跟著上升。



(六)2000「公視晚間新聞」

「公視晚間新聞」4月平均0.19，5月、6月平均皆為0.20。跨年收視比較，2007年平均0.14，2008年0.2，2009年微幅成長至0.21，2010全年平均0.20，今年第一季、第二季平均皆為0.20，表現平穩。

從觸達人數觀察，3月因日本311地震事件，觸達人數明顯上升至34萬人，為最近兩年的高點。4至5月觸達人數下滑至25.3至26.8萬人。收視時數穩定維持在9至10分鐘之間。



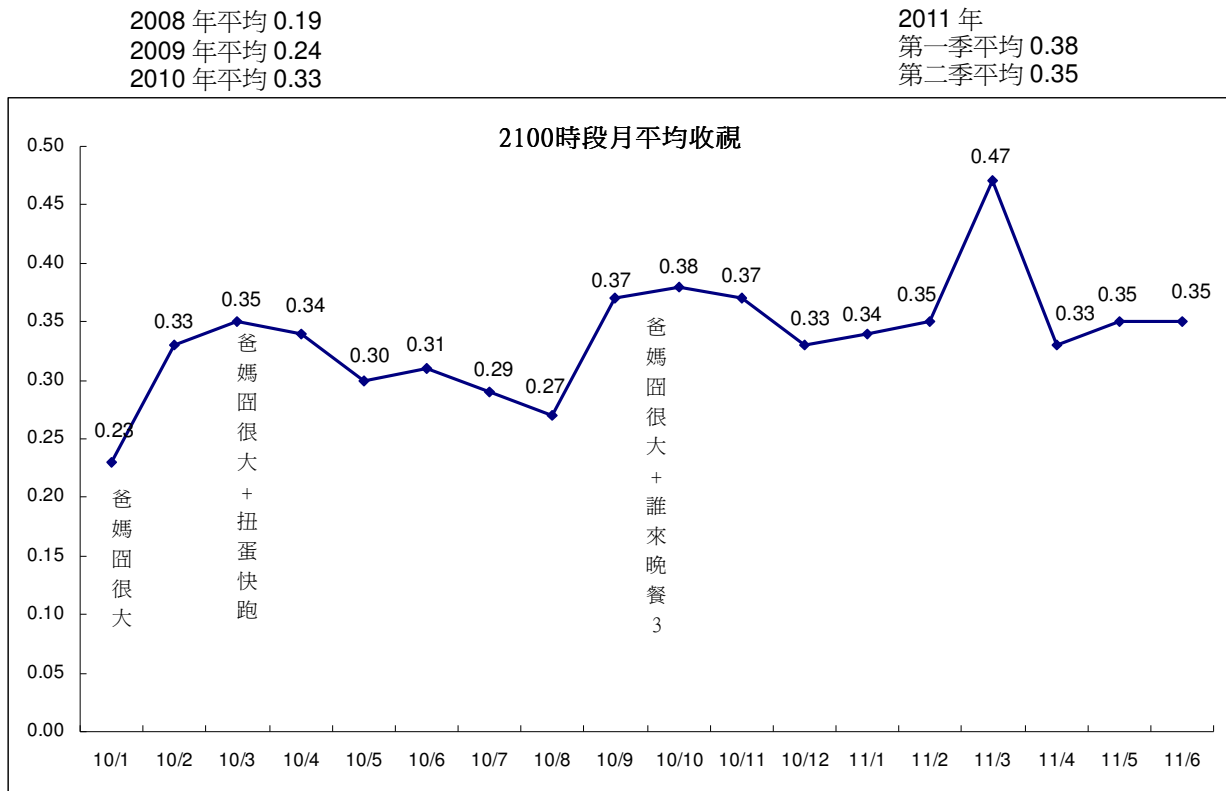
(七)2100 時段

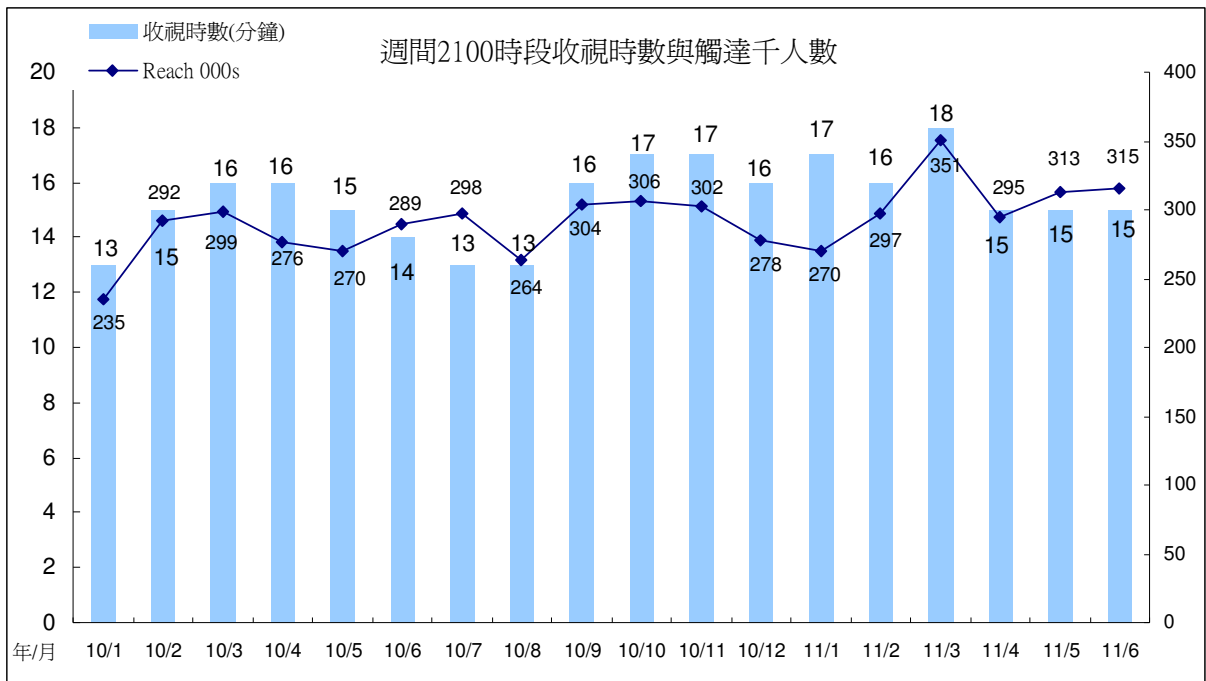
2100 時段 4 月平均 0.33，5 月、6 月平均 0.35，略低於第一季表現。2010 年 9 月起週五播出「誰來晚餐 3」，表現優於前一檔「扭蛋快跑」，加上「爸媽囧很大」收視穩定並有成長，因此月平均收視從 9 月起維持在 0.33 至 0.47 之間，3 月則因「爸媽囧很大」收視上升，月平均成長明顯。

跨年比較，2008 年平均 0.19，2009 年 0.24，2010 年 0.33，呈現逐年成長的趨勢，對於晚間黃金時段的經營，具有關鍵性的作用。今年第一季平均 0.38，第二季 0.35。

收視時數，2010 年 9 月起維持在 16 至 18 分鐘之間，表現穩定。今年 4 至 5 月略微下滑至 15 分鐘。觸達人數則維持在 27 至 35.1 萬人之間。今年 3 月觸達人數、收視時數成長，月平均也跟著上升。

週間 2100 時段月平均收視與播出節目



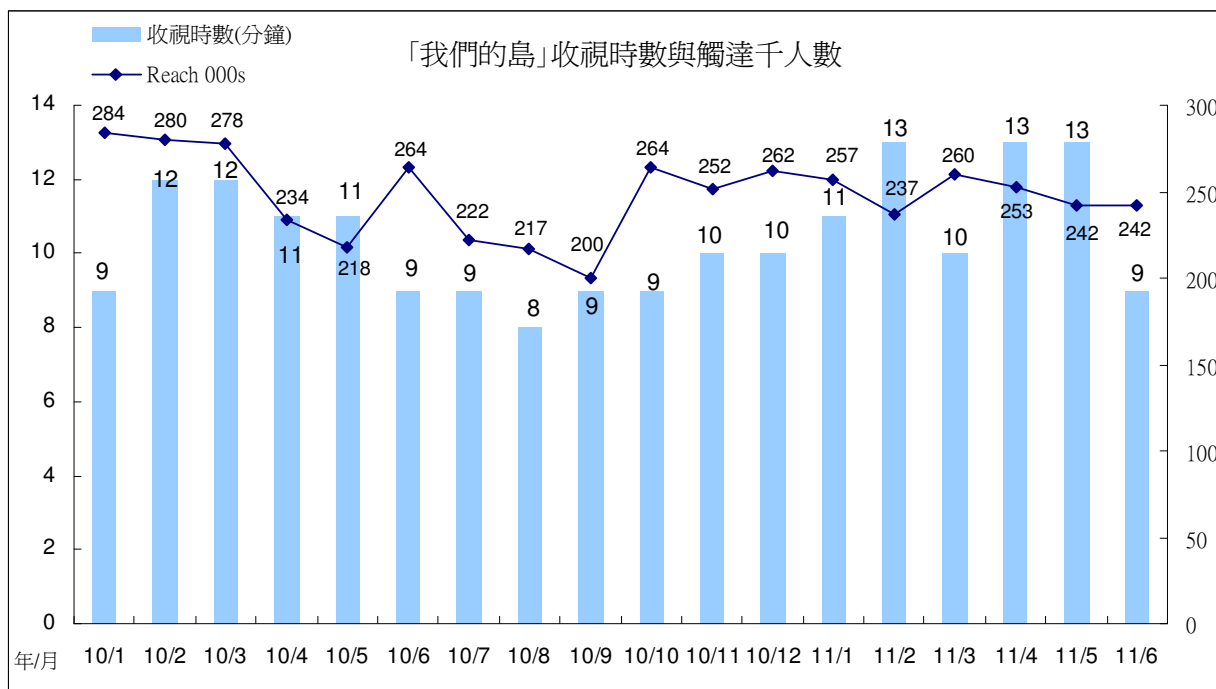
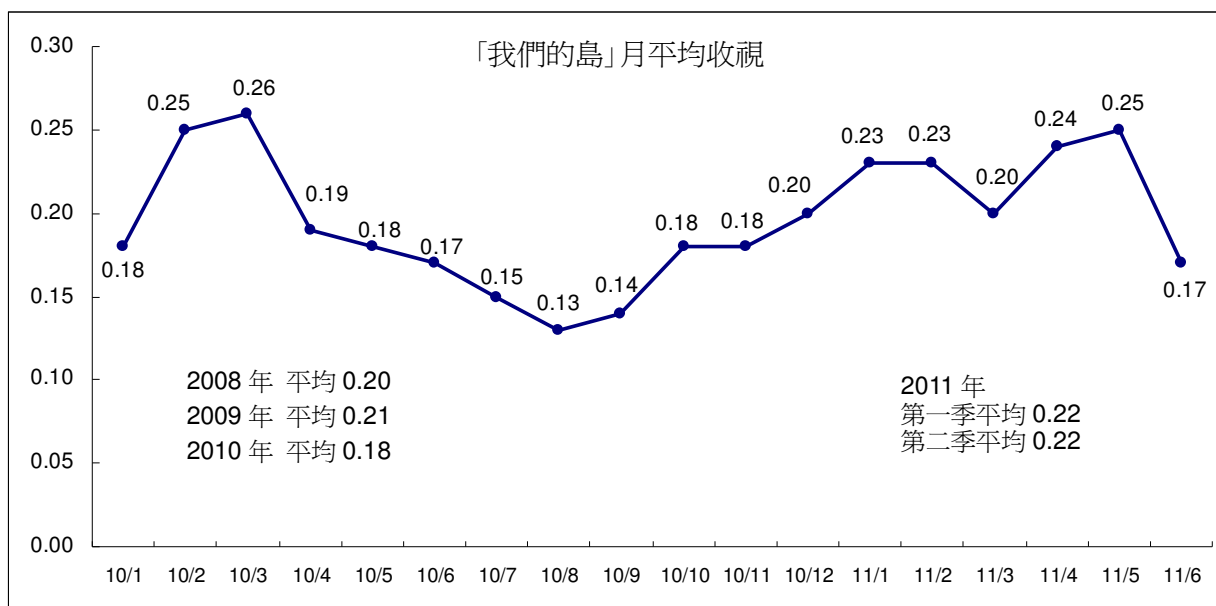


(八)2200 時段

1、週一 2200 「我們的島」

「我們的島」4月平均0.24，5月平均0.25，高於前一季表現，6月出現下滑情形，平均為0.17。跨年比較，2008年平均0.2，2009年微幅成長至0.21，2010年平均為0.18，低於前兩個年度的表現。今年第一季、第二季平均皆為0.22，高於前一年度收視。

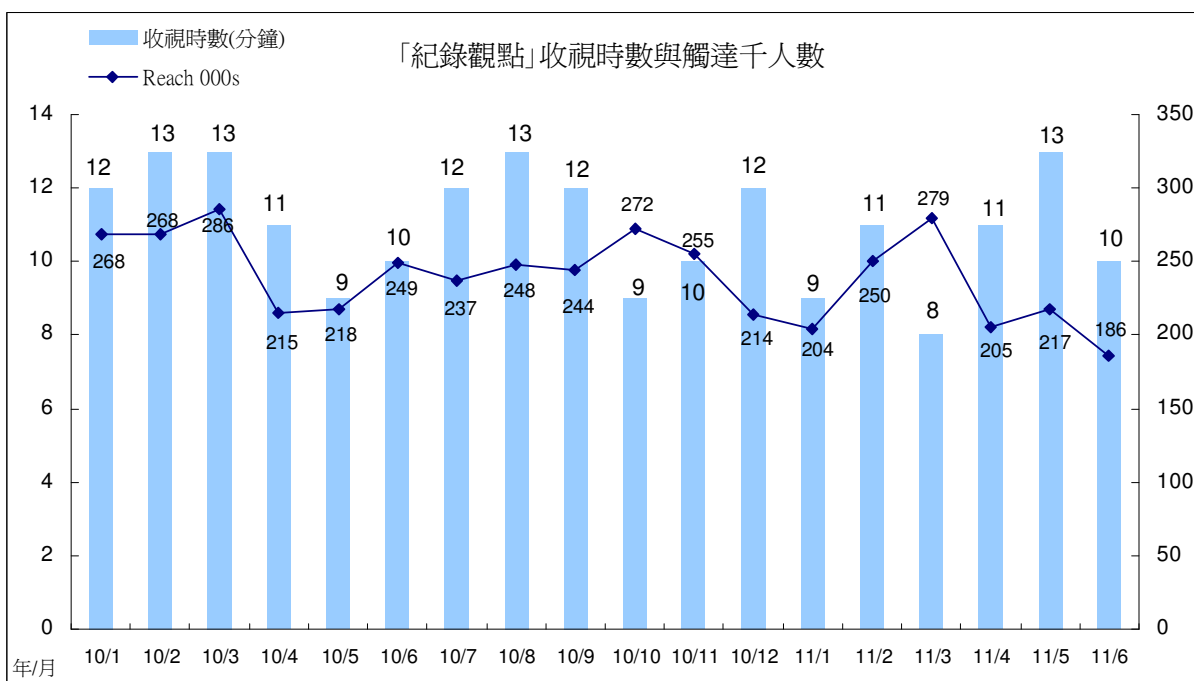
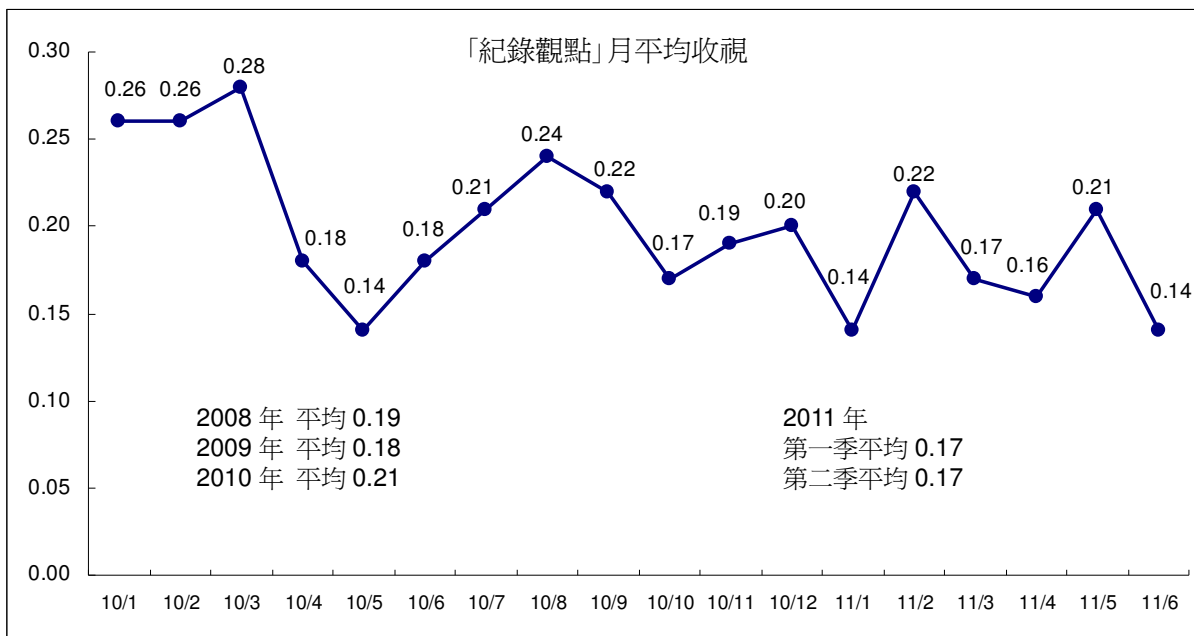
「我們的島」4、5月份收視時數上升至13分鐘，月平均因此上升。6月收視時數明顯下滑至9分鐘，月平均也跟著下滑。



2、週二 2200 「紀錄觀點」

「紀錄觀點」4月平均0.16，5月平均上升至0.21，6月下滑至0.14。跨年比較，2008年平均0.19，2009年略為下滑至0.18，2010年上升至0.21，今年第一季、第二季平均皆為0.17，低於前三個年度的表現。

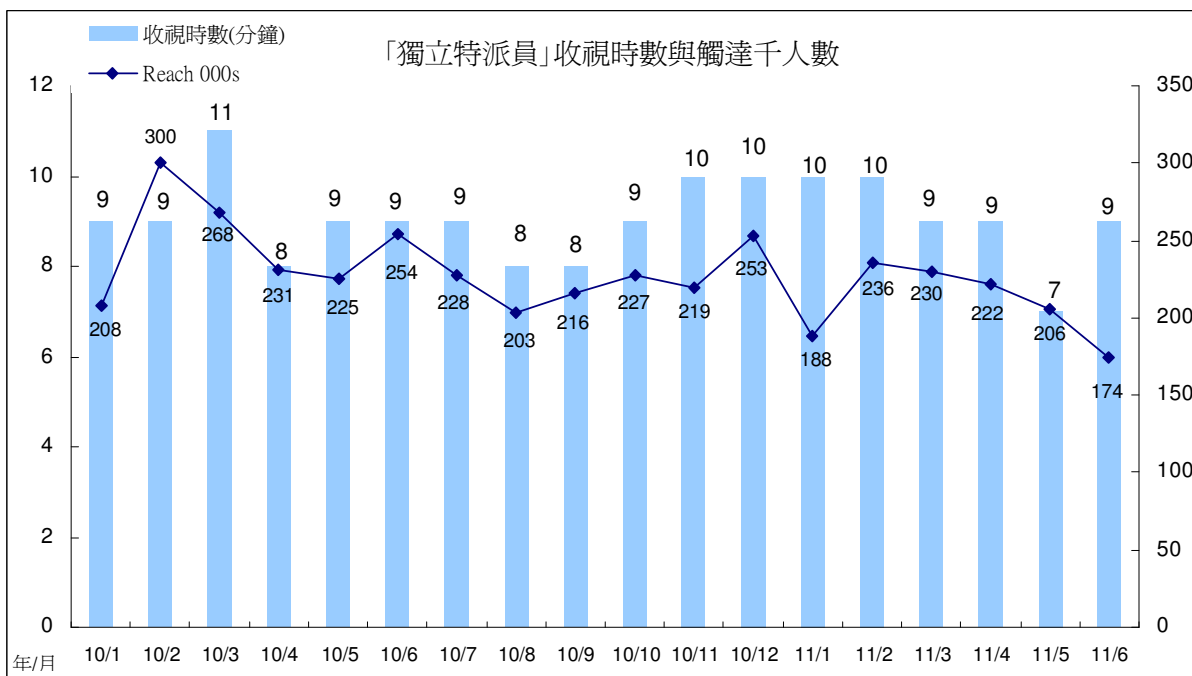
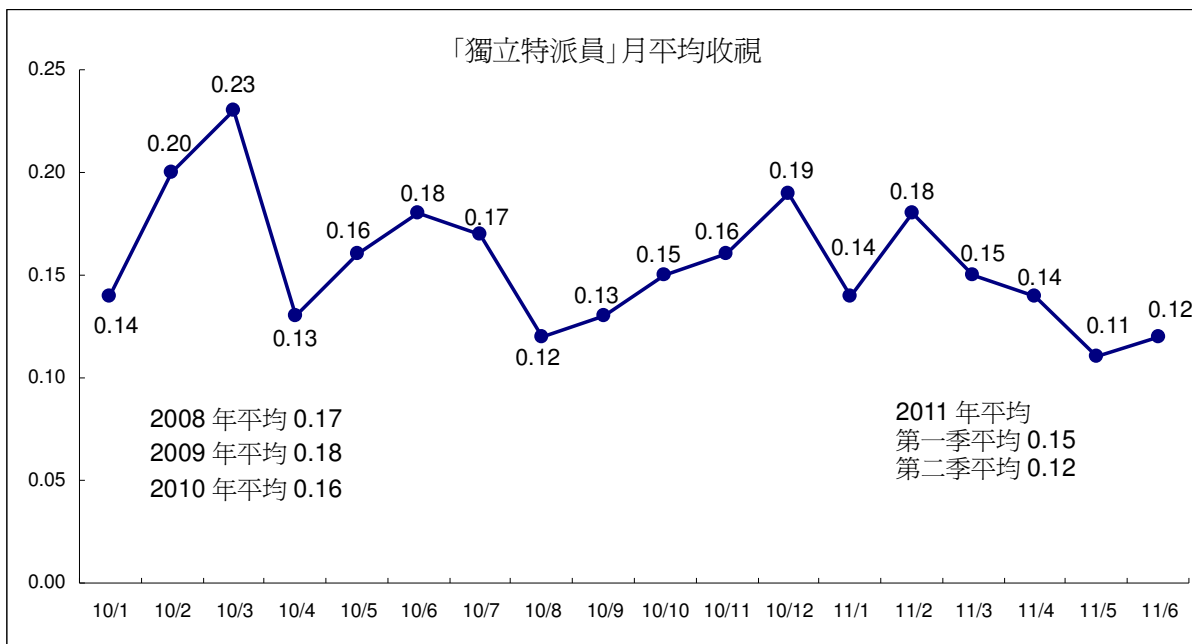
「紀錄觀點」收視時數4月份11分鐘，5月上升至13分鐘。觸達千人數則有下滑情形，4月20.5萬人，5月21.7萬人，低於3月份表現。6月收視時數、觸達人數都有下滑情形，月平均也因此下滑。



3、週三 2200 「獨立特派員」

「獨立特派員」4月平均 0.14，5月平均 0.11，出現明顯下滑情形，為最近一年半表現最低的月份。跨年比較 2008 年平均 0.17，2009 年平均 0.18，2010 年平均 0.16，今年第一季平均 0.15，第二季平均 0.12，低於前三個年度表現。

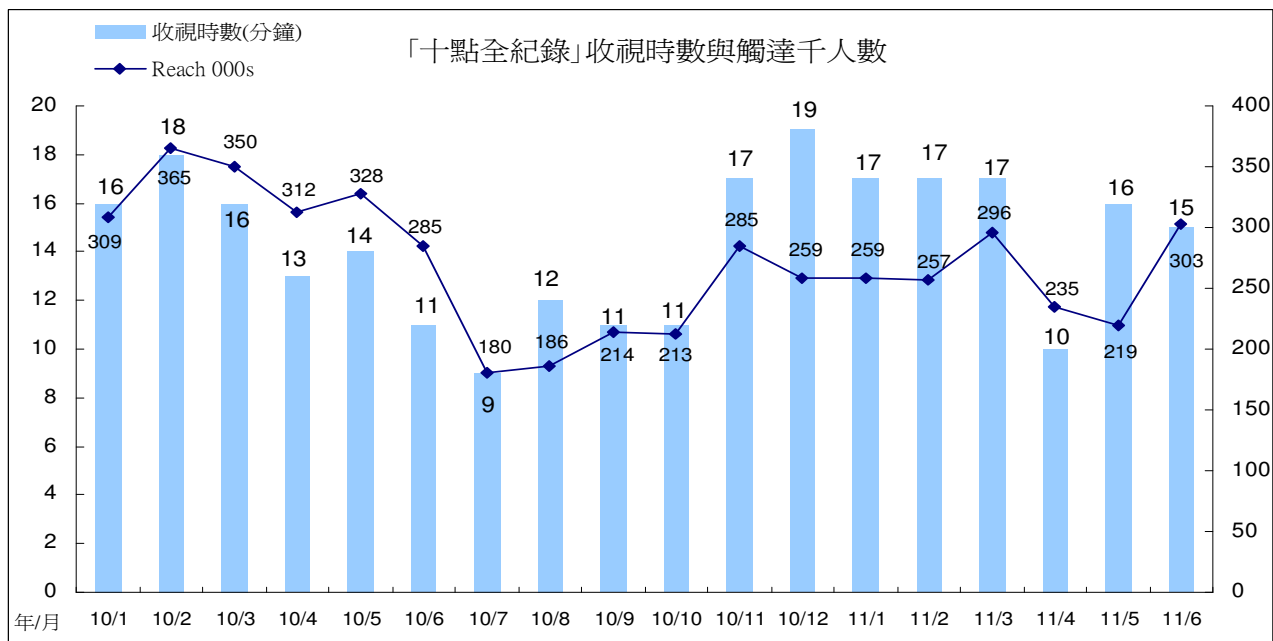
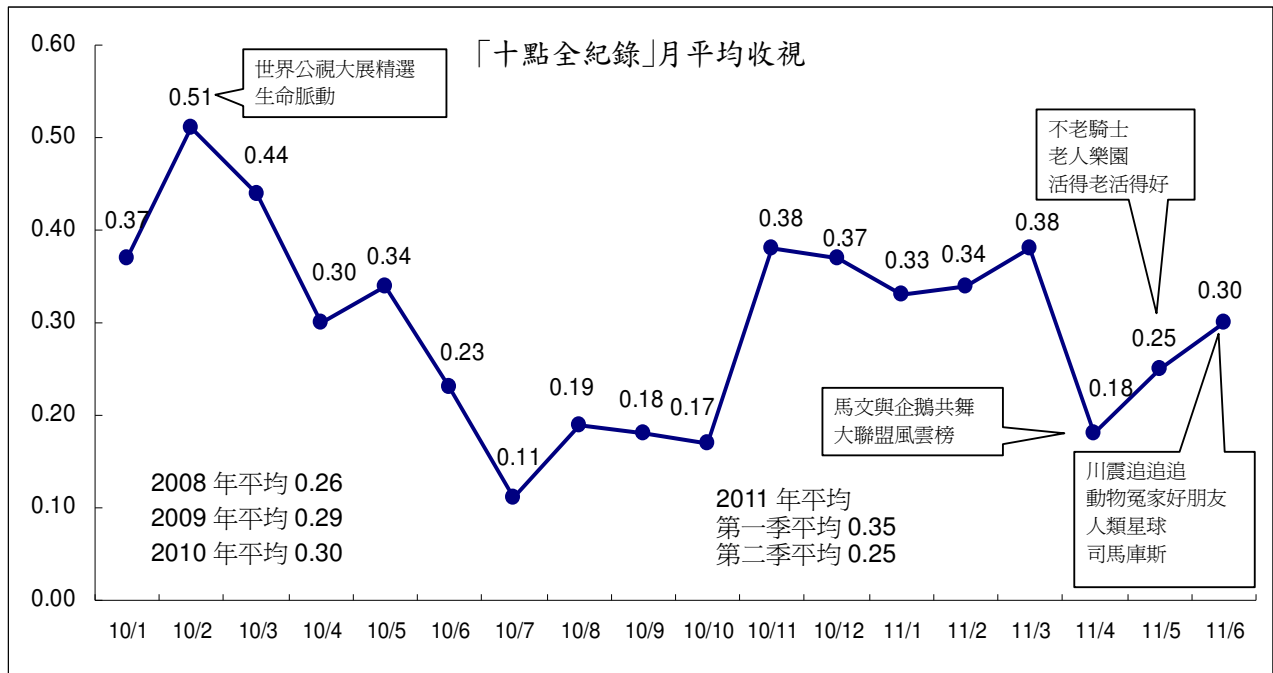
「獨立特派員」5月則因收視時數、觸達人數皆下滑，月平均也因此下滑。6月收視時數雖然回升至 9 分鐘，但觸達人數下滑至最近 2 年的低點 17.4 萬人，月平均並未明顯回升。



4、週四 2200「十點全紀錄」

2200 時段「十點全紀錄」4 月起調整為週四播出(原為週四、週五播出)。4 月平均 0.18，表現不理想，5 月平均回升至 0.25，6 月平均 0.30。跨年比較，2008 年平均 0.26，2009 年平均為 0.29，2010 年平均 0.30，較前一年度略微成長。今年第一季平均 0.35，第二季 0.25。

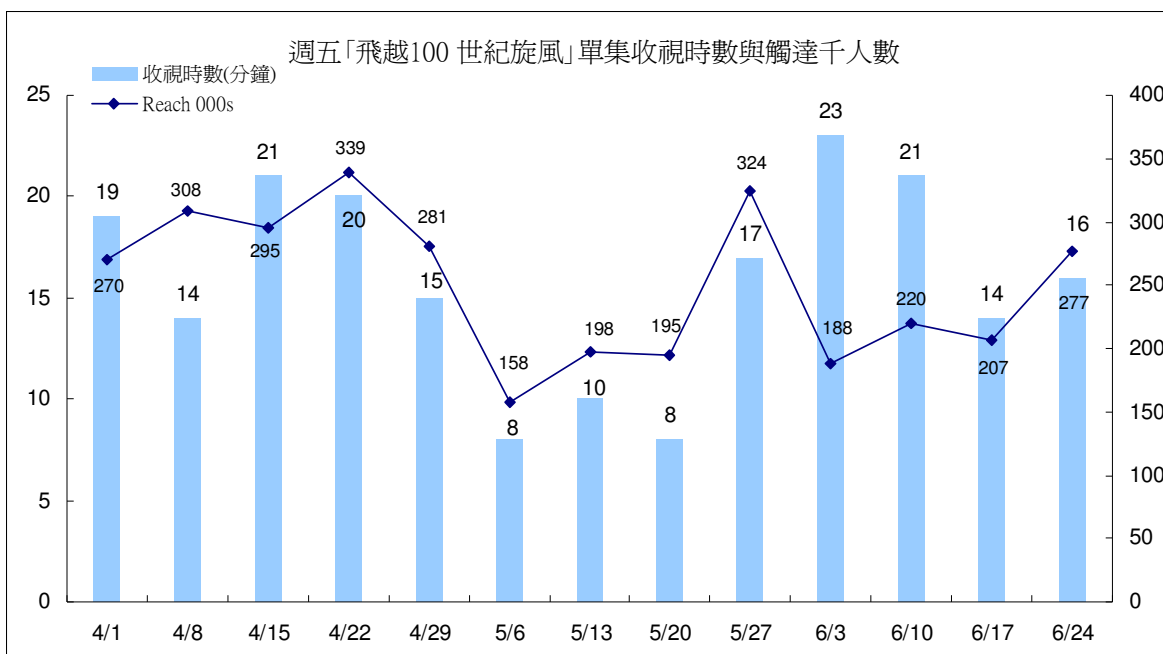
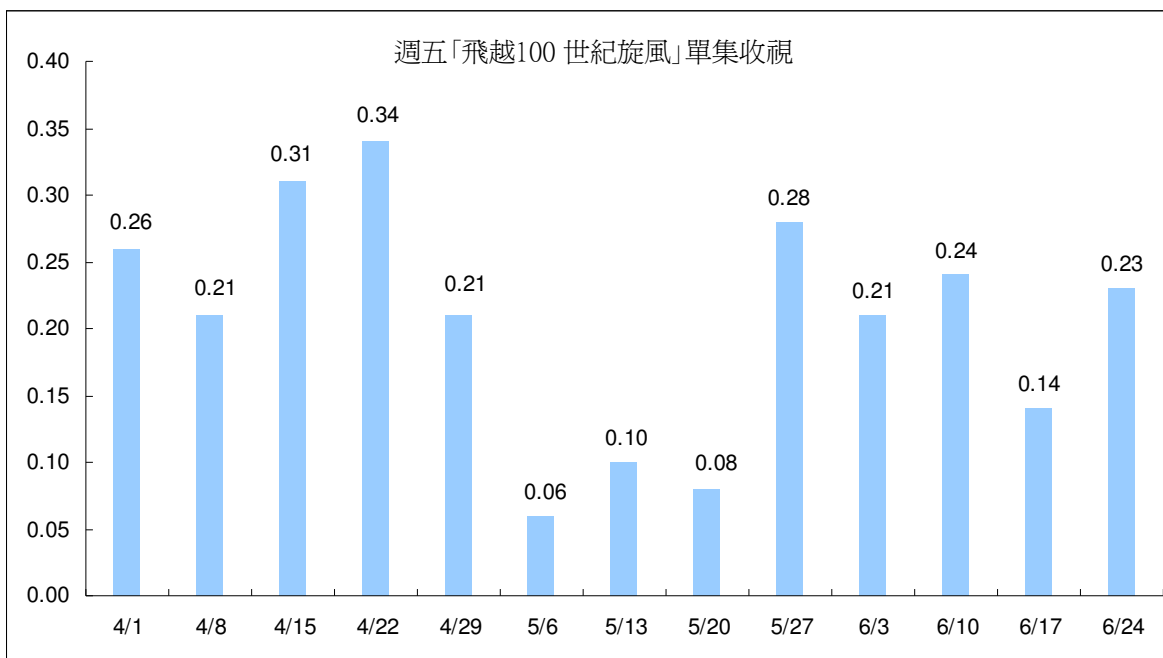
4 月收視時數、觸達人數皆出現下滑情形，月平均因此下滑。5 月收視時數上升至 16 分鐘，月平均也跟著上升。6 月觸達人數回升至 30.3 萬人，月平均也因此回升。



5、週五 2200「飛越 100 世紀旋風」

4 月新推出的 2200「飛越 100 世紀旋風」，4 月平均為 0.27，5 月平均 0.13，6 月平均 0.21。單集收視以 4/22 的 0.34 最高，最低為 5/6 的 0.06。

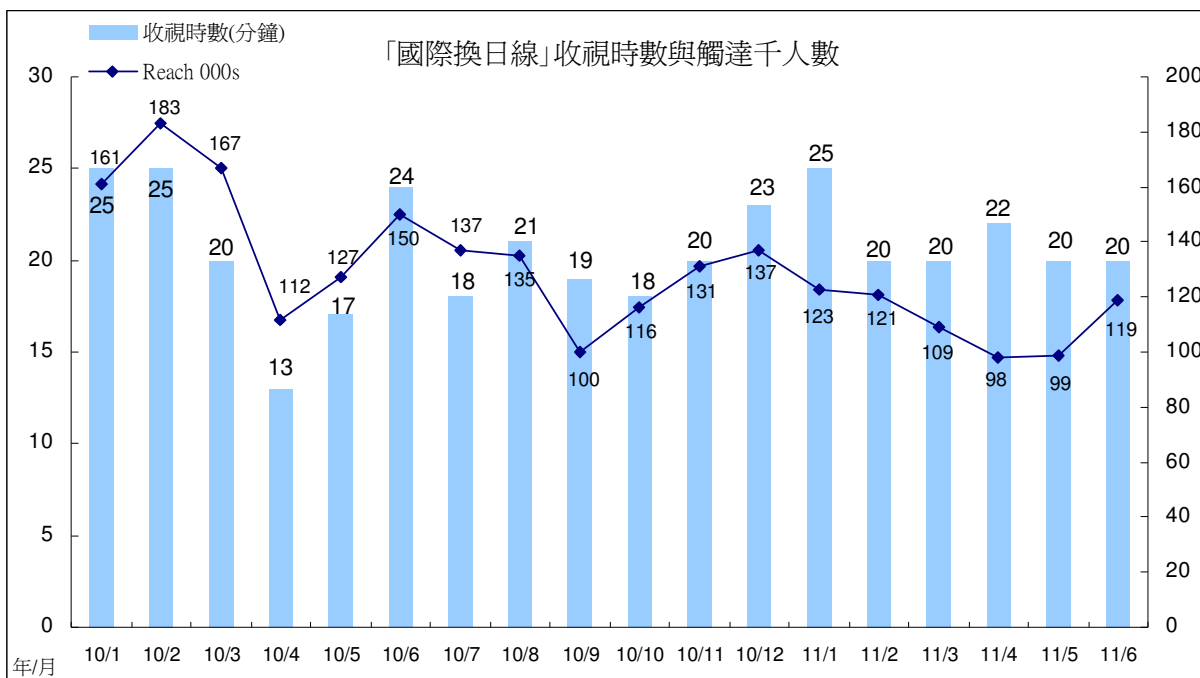
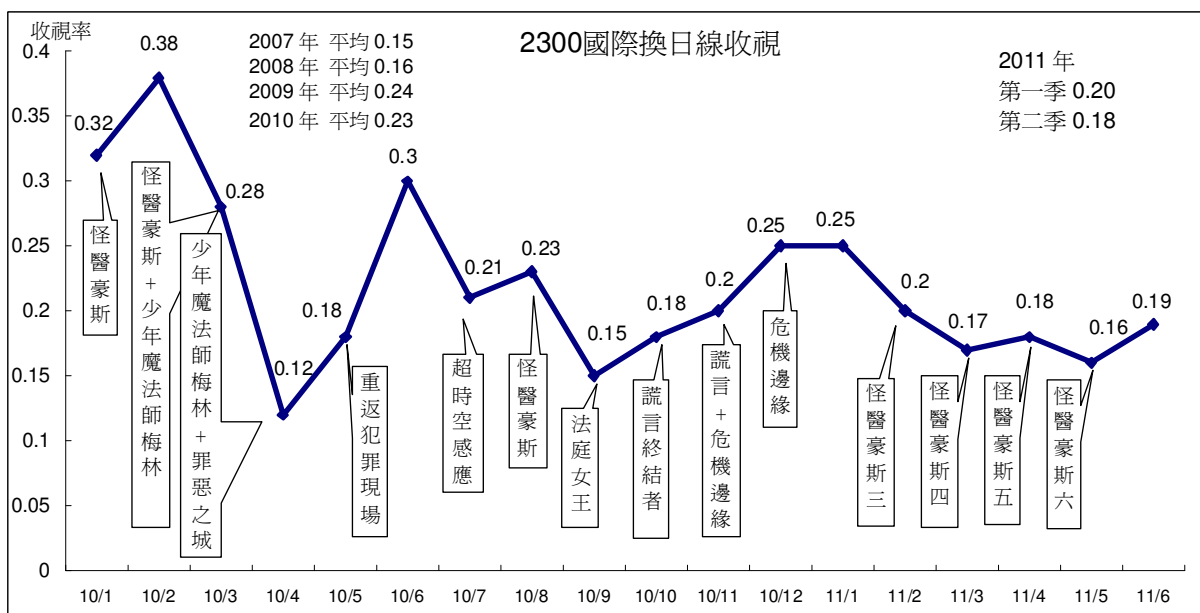
收視時數單集最低為 8 分鐘，最高為 23 分鐘，觸達人數最低為 15.8 萬人，最高為 33.9 萬人，落差頗大。



(九)週間 2300 「國際換日線」

2300 時段「國際換日線」4 月平均 0.18，5 月平均下滑至 0.16，6 月平均回升至 0.19。跨年比較，2007 年平均為 0.15，2008 年收視微幅成長至 0.16，2009 年平均為 0.24，2010 年全年平均 0.23，較前一年度略微下滑。今年第一季平均 0.20，第二季 0.18，低於前兩個年度的表現。

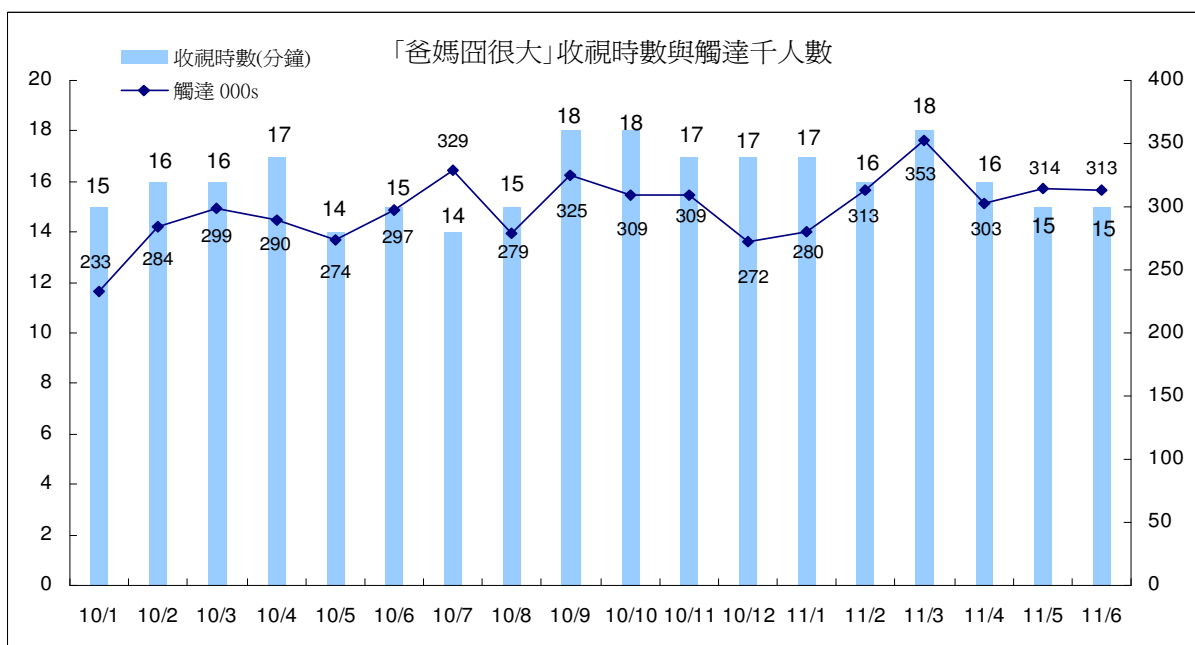
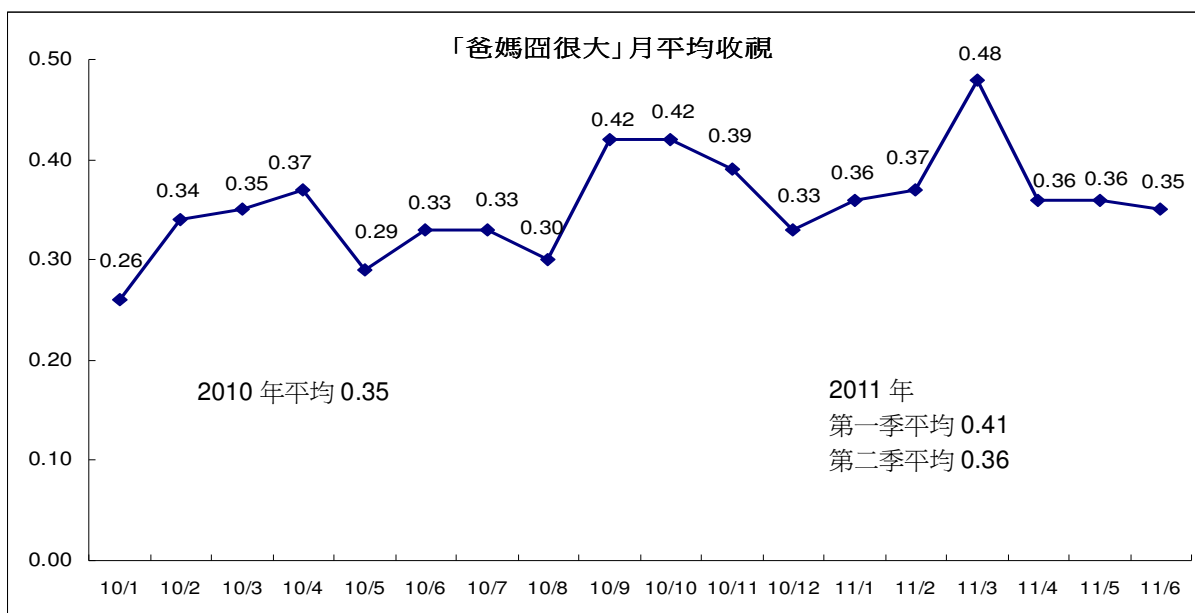
4 月、5 月因觸達人數下滑，月平均也跟著下滑，6 月觸達人數回升至 11.9 萬人，月平均也因此回升。收視時數則維持在 20 至 22 分鐘之間，表現平穩。



四、重點節目一週間 2100 「爸媽囧很大」收視分析

「爸媽囧很大」4月、5月平均皆為 0.36，6月略微下滑至 0.35。3月平均為 0.48，為該節目播出以來收視最佳成績。跨年比較，2010年平均 0.35，今年第一季平均 0.41，第二季平均 0.36。

從收視時數與觸達千人數來看，收視時數最近半年穩定維持在 15 至 18 分鐘之間，觸達人數從 12 月起逐月回升，3 月達到 35.3 萬人，為表現最好的月份，第二季觸達人數維持在 30.3 至 31.4 萬人之間，表現穩定。



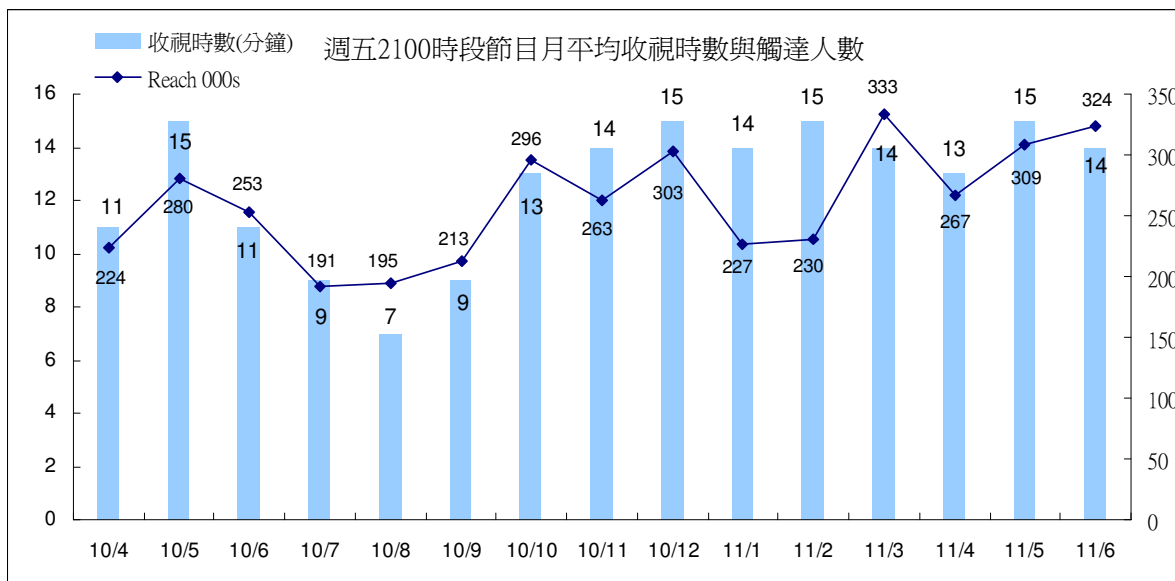
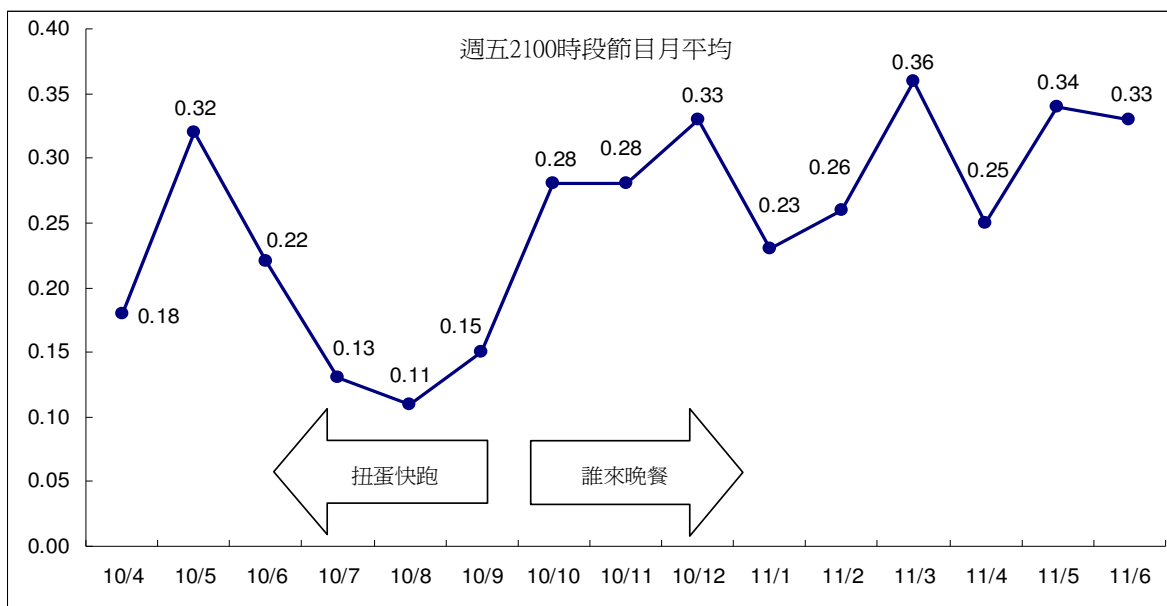
「爸媽囧很大」觀眾輪廓，性別以女性稍多，年齡集中在 35 歲以上，居住地區以中部加花蓮比例稍高，職業以有工作女性、有工作男性較多，學歷集中在高中以上，接收方式則以無線接收較多。第二季 35 至 44 歲、家庭主婦觀眾比例與千人數有減少情形。

「爸媽囧很大」觀眾輪廓

分眾項目	2011 年第一季					2011 年第二季				
	TVR	000s	百分比	收視時數 (分鐘)	觸達 000s	TVR	000s	百分比	收視時數 (分鐘)	觸達 000s
所有觀眾	0.41	90	100	17	316	0.36	78	100	16	310
男性	0.33	37	41	16	143	0.31	34	43	14	146
女性	0.48	53	59	19	173	0.41	45	57	17	165
4-14	0.20	6	7	13	27	0.10	3	4	8	21
15-24	0.20	6	7	15	26	0.16	5	6	14	21
25-34	0.22	8	9	14	38	0.27	10	13	14	45
35-44	0.58	21	23	17	77	0.38	14	18	13	65
45-54	0.65	24	26	17	82	0.66	24	30	17	86
55+	0.49	25	27	23	65	0.46	23	29	19	72
大台北	0.37	20	22	23	53	0.28	16	20	17	55
其他北部+宜蘭	0.55	24	27	20	74	0.43	19	24	17	69
中部+花蓮	0.44	26	29	15	106	0.41	24	31	15	101
南部+台東	0.31	20	22	15	83	0.32	20	25	15	86
區/都會	0.32	31	35	19	98	0.28	27	34	16	106
市/鎮(縣)	0.54	36	40	17	126	0.47	31	40	16	118
鄉村	0.40	23	25	15	92	0.36	21	26	15	86
有工作的男性	0.34	22	25	14	96	0.33	22	28	13	100
有工作的女性	0.50	25	28	17	89	0.48	24	31	17	90
學生	0.19	9	10	13	40	0.12	6	7	10	33
家庭主婦	0.83	19	22	25	48	0.66	15	19	21	44
沒有工作/退休	0.39	14	16	20	42	0.32	11	15	17	43
小學或以下	0.24	12	13	16	46	0.25	13	16	16	48
初中	0.33	9	10	13	41	0.28	7	9	12	37
高中	0.42	28	31	17	104	0.41	27	35	16	105
大專或以上	0.53	41	46	20	126	0.41	31	40	16	120
無線接收	1.43	52	58	19	169	1.25	45	58	17	166
有線接收	0.20	37	42	16	147	0.18	33	42	14	144

五、重點節目—週五 2100 時段收視分析

「誰來晚餐 3」(2010 年 10 月 8 日起播出)月平均表現，4 月平均 0.25，收視有下滑情形，5 月回升至 0.34，6 月平均 0.33。從節目收視時數與觸達人數觀察，「誰來晚餐 3」收視時數相對表現穩定，維持在 13 至 15 分鐘之間，觸達人數維持在 22.7 至 33.3 萬之間。4 月收視時數、觸達人數相對較低，因此月平均收視表現也較不理想。



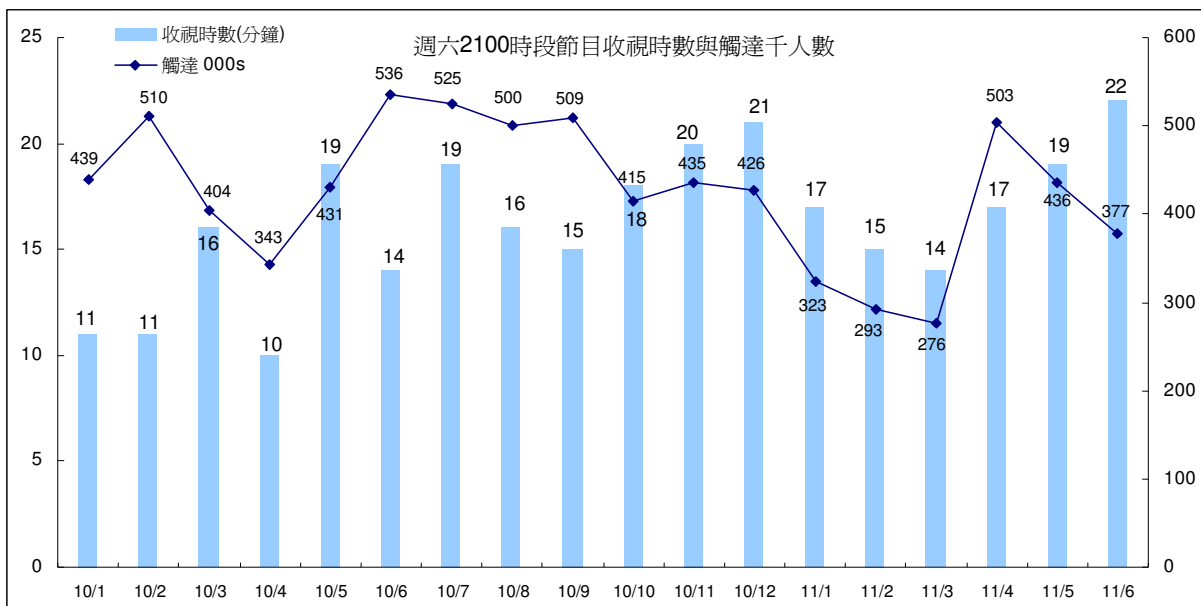
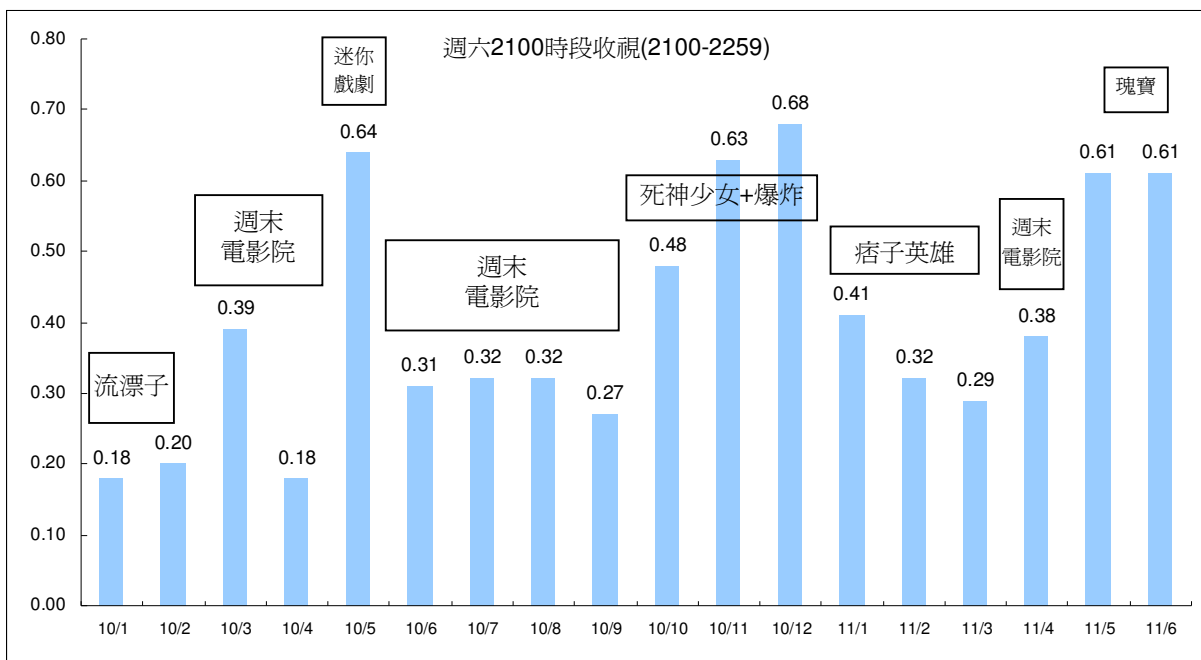
「誰來晚餐 3」觀眾輪廓以女性較多，年齡集中在 35 歲以上，其中又以 45 至 54 歲比例最高。居住地區以中部加花蓮、市鎮縣比例較高，職業集中在有工作男性、有工作女性，學歷集中在高中以上，56%來自無線接收。

週五 2100 時段節目觀眾輪廓

誰來晚餐 3(2010/10/8-2011/6/30)					
分眾項目	TVR	000s	百分比	收視時數 (分鐘)	觸達 000s
所有觀眾	0.29	65	100	14	282
男性	0.27	29	45	14	130
女性	0.32	35	55	14	152
4-14	0.26	8	12	15	32
15-24	0.19	6	9	16	26
25-34	0.14	5	8	11	30
35-44	0.39	14	22	14	61
45-54	0.53	19	29	15	79
55+	0.26	13	20	14	54
大台北	0.19	11	16	14	45
其他北部+宜蘭	0.40	17	27	15	72
中部+花蓮	0.36	21	33	15	87
南部+台東	0.25	16	24	12	78
區/都會	0.20	19	30	13	89
市/鎮(縣)	0.47	31	48	17	116
鄉村	0.26	15	22	12	78
有工作的男性	0.28	18	28	14	84
有工作的女性	0.37	19	29	14	80
學生	0.18	8	13	12	42
家庭主婦	0.39	9	14	16	36
沒有工作/退休	0.30	11	16	16	41
小學或以下	0.19	10	15	12	51
初中	0.33	9	13	14	38
高中	0.32	21	32	14	91
大專或以上	0.33	25	39	15	102
無線接收	0.98	36	56	15	145
有線接收	0.16	29	44	13	137

六、重點節目—週六 2100 時段收視分析

週六晚間 2100 時段月平均收視，4 月平均 0.38，5 月播出新劇「瑰寶」，收視上升至 0.61，6 月平均與前一個月相同。4 月、5 月觸達人數、收視時數皆呈現上升情形，高於第一季表現。6 月收視時數上升，但觸達人數卻下滑至 37.7 萬人，低於前兩個月表現。



附註：2010 年 7 月因播出「俠女」時長 3 小時，故收視時數、觸達人數增加。

4月「週末電影院」觀眾以女性、35至44歲、中南部地區、有工作男性、有工作女性、高中以上學歷、無線接收比例較高。5月起播出的「瑰寶」觀眾輪廓以女性較多，年齡集中在35至54歲族群，居住地以中部加花蓮、大台北、都會區比例較高，職業則以有工作男性、有工作女性比例最高，學歷集中在大專以上，54%觀眾來自無線接收。

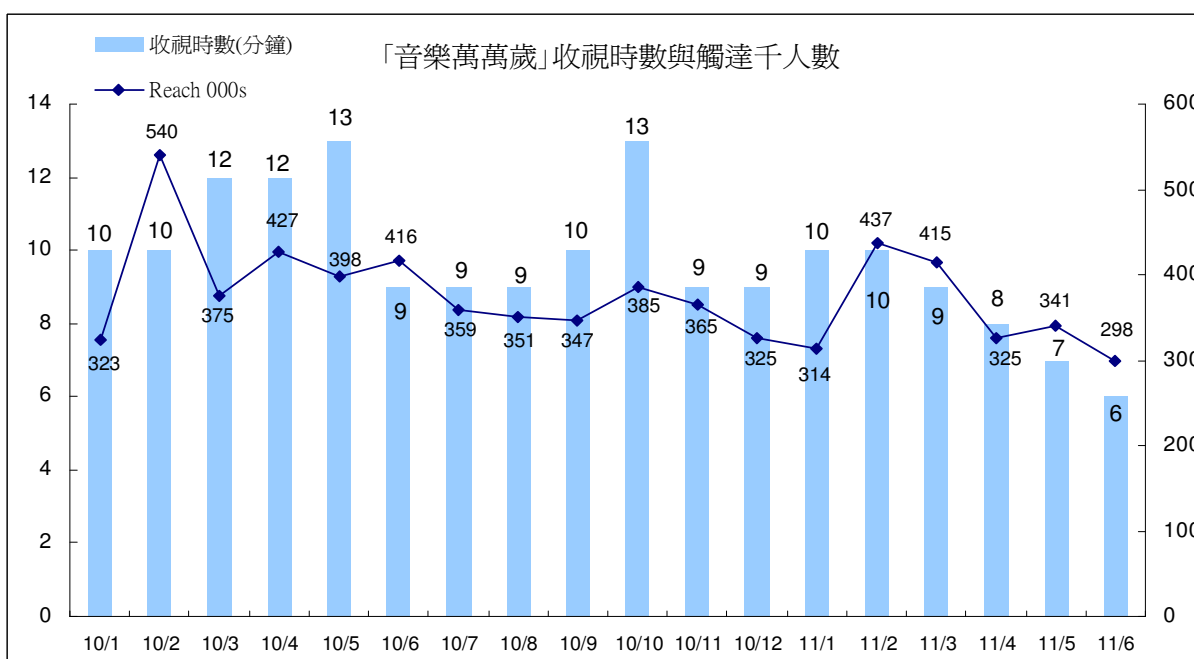
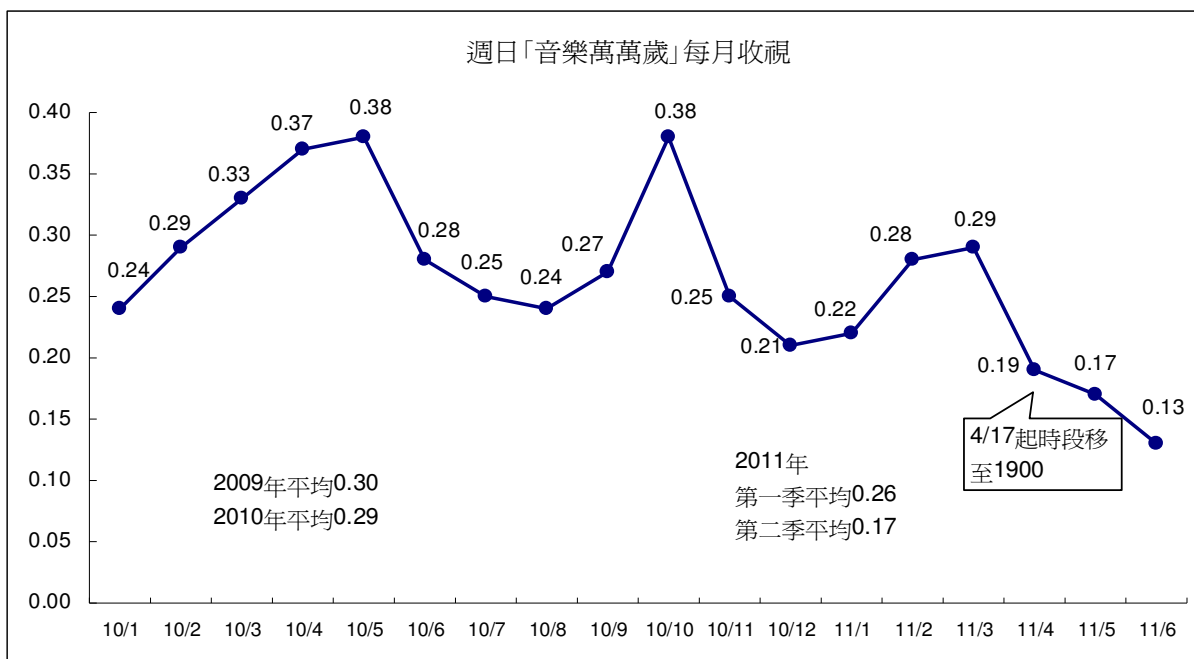
週六 2100 時段觀眾輪廓

分眾項目	4月週末電影院					5至6月「瑰寶」				
	TVR	000s	百分比	收視時數 (分鐘)	觸達 000s	TVR	000s	百分比	收視時數 (分鐘)	觸達 000s
所有觀眾	0.38	84	100	17	503	0.61	135	100	20	407
男性	0.31	34	41	16	219	0.48	53	39	19	174
女性	0.45	50	59	18	284	0.75	82	61	22	232
4-14	0.28	8	10	18	44	0.37	10	8	20	32
15-24	0.37	12	14	23	51	0.40	13	9	22	36
25-34	0.17	6	8	11	62	0.52	20	15	21	60
35-44	0.51	18	22	19	100	0.88	32	23	22	90
45-54	0.70	25	30	18	148	1.16	42	31	23	115
55+	0.29	14	17	15	97	0.37	19	14	16	74
大台北	0.21	11	14	13	92	0.72	40	29	28	89
其他北部+宜蘭	0.39	17	20	17	103	0.69	30	22	22	89
中部+花蓮	0.46	27	32	21	131	0.64	37	28	20	112
南部+台東	0.45	29	34	17	176	0.44	28	20	15	117
區/都會	0.29	28	33	15	194	0.65	63	47	24	165
市/鎮(縣)	0.45	30	36	20	157	0.75	50	37	22	140
鄉村	0.46	26	31	19	152	0.39	22	16	13	102
有工作的男性	0.39	25	30	17	157	0.56	37	27	19	121
有工作的女性	0.49	25	29	17	152	0.96	49	36	23	130
學生	0.31	14	17	17	74	0.37	17	13	20	54
家庭主婦	0.52	12	14	23	55	0.70	16	12	21	48
沒有工作/退休	0.21	8	9	12	64	0.47	17	12	19	55
小學或以下	0.25	13	15	19	76	0.37	19	14	18	67
初中	0.48	13	15	16	80	0.34	9	7	14	43
高中	0.46	30	36	18	175	0.56	36	27	18	127
大專或以上	0.37	28	34	17	171	0.92	70	52	25	170
無線接收	1.39	50	60	21	250	1.99	72	54	23	192
有線接收	0.18	34	40	14	253	0.34	63	46	18	215

七、重點節目—週日「音樂萬萬歲」收視分析

週日「音樂萬萬歲」4月17日起移至1900時段播出。4月平均0.19，5月平均0.17，6月持續下滑至0.13。跨年比較，2009年平均0.30，2010年平均為0.29。今年第一季平均0.26，第二季平均0.17，低於前兩個年度表現。

從收視時數來看，4月時段調動之後，收視時數、觸達人數都有下滑情形。6月收視時數、觸達人數持續下滑，月平均也下滑至節目播出以來的最低點。



從觀眾輪廓來看，「音樂萬萬歲」第二季的女性觀眾稍多，年齡集中在 45 歲以上，大台北與中部加花蓮、都會區、有工作男性、有工作女性比例較高，學歷集中在高中以上，過半觀眾來自無線接收。與今年第一季觀眾輪廓比較，結構差異不大，但平均收視千人數有減少情形。

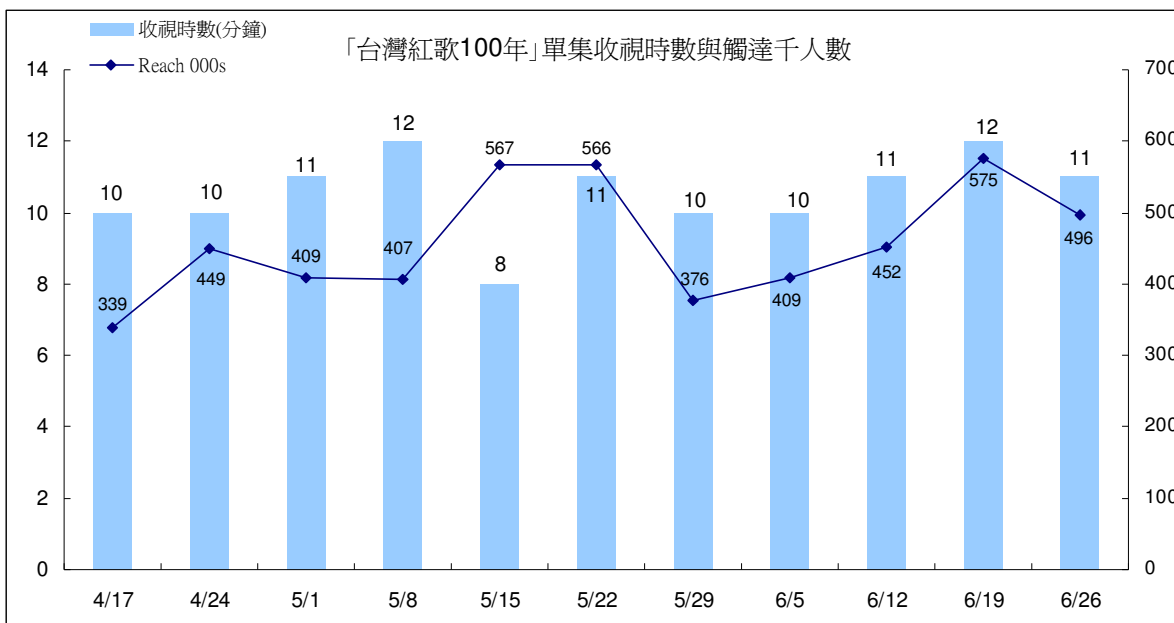
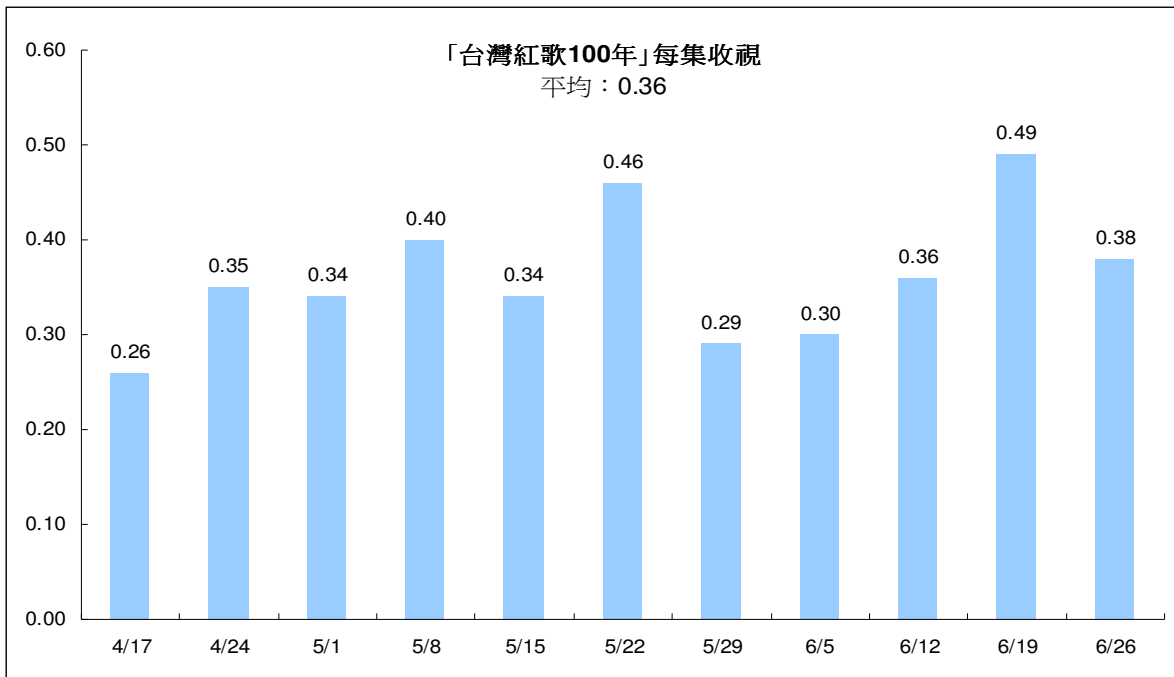
「音樂萬萬歲」觀眾輪廓比較

分眾項目	2011 年第一季					2011 年第二季				
	TVR	000s	百分比	收視時數 (分鐘)	觸達 000s	TVR	000s	百分比	收視時數 (分鐘)	觸達 000s
所有觀眾	0.26	57	100	9	383	0.17	37	100	7	323
男性	0.24	27	47	9	179	0.16	18	48	7	152
女性	0.27	30	53	10	203	0.17	19	52	7	171
4-14	0.13	4	6	8	27	0.08	2	6	6	25
15-24	0.22	7	12	11	38	0.15	5	13	9	34
25-34	0.16	6	11	8	48	0.09	4	10	6	35
35-44	0.29	10	18	9	77	0.18	6	17	7	58
45-54	0.41	15	26	10	97	0.28	10	28	7	79
55+	0.31	15	27	10	95	0.20	10	27	7	92
大台北	0.32	17	31	12	94	0.18	10	27	8	76
其他北部+宜蘭	0.27	12	21	9	73	0.18	8	21	9	51
中部+花蓮	0.28	16	29	10	110	0.17	10	27	6	94
南部+台東	0.18	11	20	7	106	0.14	9	25	6	101
區/都會	0.24	24	41	10	154	0.16	16	43	7	128
市/鎮(縣)	0.26	17	30	9	121	0.19	12	34	7	103
鄉村	0.29	16	29	10	107	0.15	8	23	6	91
有工作的男性	0.28	18	32	9	122	0.17	11	31	7	98
有工作的女性	0.30	15	26	9	101	0.17	9	23	6	82
學生	0.15	7	12	9	47	0.12	5	15	6	49
家庭主婦	0.33	8	14	9	57	0.22	5	14	7	42
沒有工作/退休	0.25	9	16	10	56	0.17	6	17	8	51
小學或以下	0.15	8	14	8	62	0.11	6	15	6	60
初中	0.19	5	9	8	42	0.19	5	14	9	39
高中	0.36	24	42	11	139	0.18	12	32	7	106
大專或以上	0.27	20	36	9	140	0.19	14	39	7	118
無線接收	0.72	26	46	11	155	0.43	16	43	7	148
有線接收	0.17	31	54	9	228	0.11	21	57	7	175

八、重點節目—週日 2100 「台灣紅歌 100 年」

週日新上檔節目「台灣紅歌 100 年」，4 月平均 0.30，5 月平均 0.36，6 月平均 0.38，呈現逐月成長趨勢。單集收視最高為 0.49，最低為 0.26。

單集收視時數維持在 8 至 12 分鐘之間，觸達人數最低 33.9 萬人，最高到達 57.5 萬人。



「台灣紅歌 100 年」觀眾輪廓，性別以女性觀眾較多，年齡集中在 45 歲以上，大台北與中部加花蓮、都會區、有工作男性、有工作女性比例較高，學歷集中在高中教育程度，過半觀眾來自無線接收。

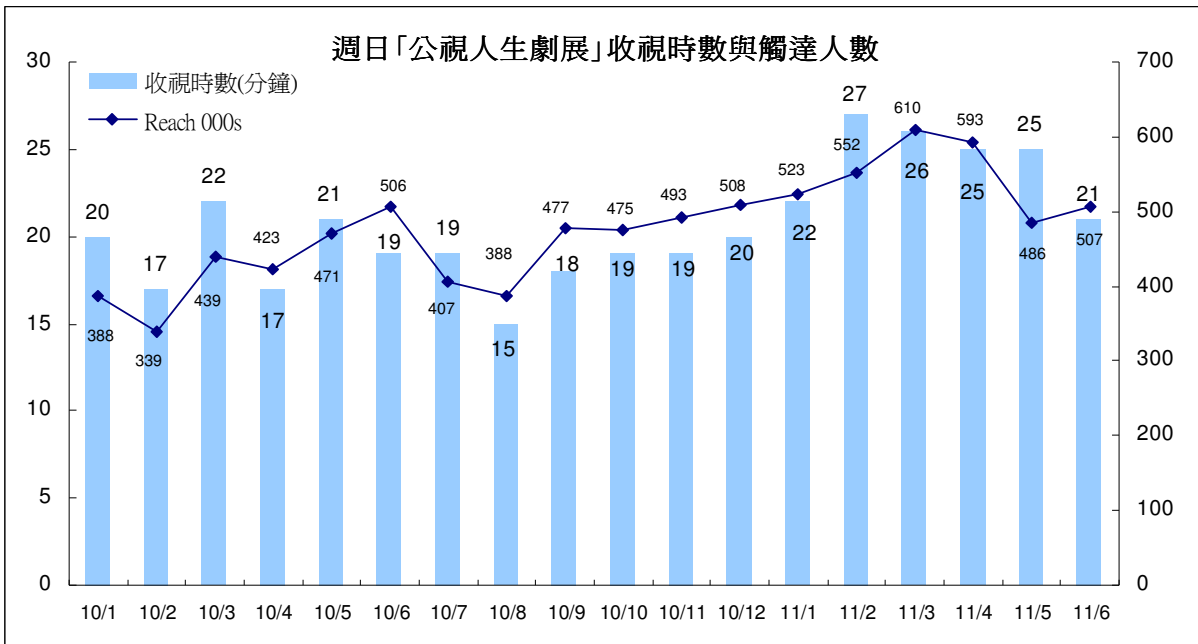
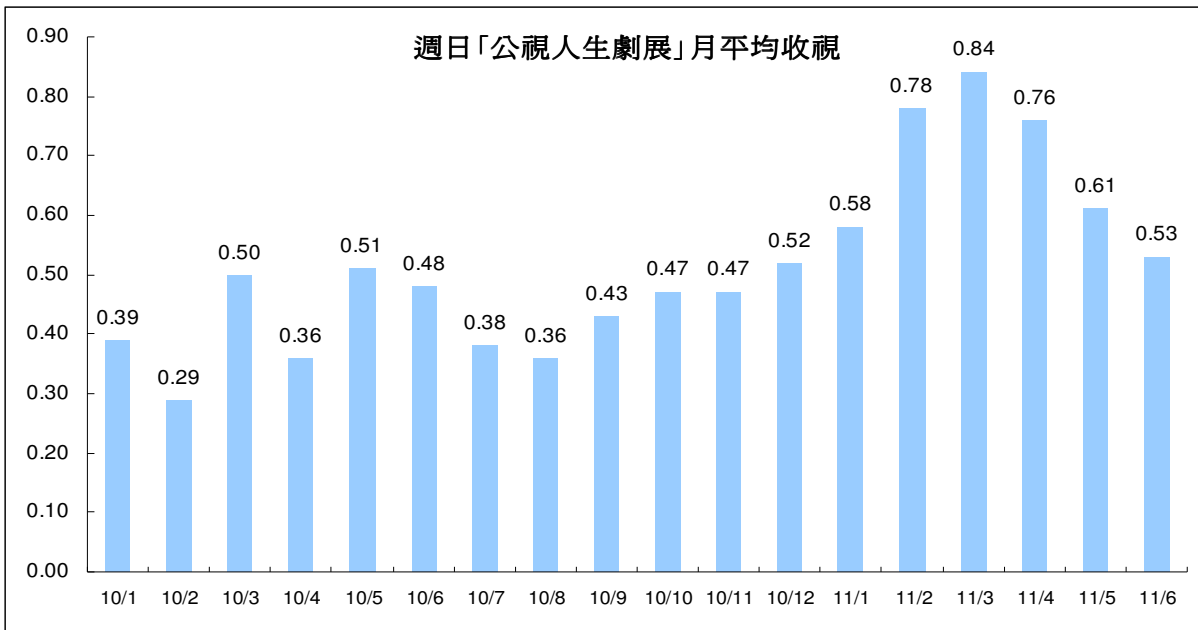
週日「台灣紅歌 100 年」觀眾輪廓

分眾項目	TVR	000s	百分比	收視時數 (分鐘)	觸達 000s
所有觀眾	0.36	79	100	11	459
男性	0.33	37	46	10	216
女性	0.39	43	54	11	243
4-14	0.07	2	2	5	23
15-24	0.21	7	8	12	34
25-34	0.13	5	6	7	46
35-44	0.26	9	12	7	75
45-54	0.82	30	37	13	136
55+	0.54	27	34	12	144
大台北	0.43	24	30	13	115
其他北部+宜蘭	0.31	14	17	11	82
中部+花蓮	0.40	24	30	10	141
南部+台東	0.29	19	23	9	121
區/都會	0.35	34	43	11	182
市/鎮(縣)	0.39	26	32	10	153
鄉村	0.35	20	25	10	124
有工作的男性	0.40	26	33	11	151
有工作的女性	0.44	22	28	11	118
學生	0.15	7	9	9	47
家庭主婦	0.62	14	18	12	73
沒有工作/退休	0.28	10	13	9	72
小學或以下	0.27	14	18	9	96
初中	0.48	13	16	12	68
高中	0.48	32	40	12	158
大專或以上	0.27	21	26	9	137
無線接收	0.85	31	39	11	178
有線接收	0.26	49	61	10	282

九、重點節目—週日 2200 公視人生劇展

週日 2200 人生劇展 4 月平均 0.76，5 月平均 0.61，6 月平均 0.53，低於 2 月、3 月的收視表現。

人生劇展收視時數與觸達人數從 2010 年 8 月的低點開始，呈現逐月成長的趨勢，至今年 3 月，月平均觸達人數達到 61 萬人，顯示觀眾的收視習慣已逐漸養成。5 月起觸達人數有較明顯下滑情形，月平均也因此下滑。



人生劇展觀眾以女性稍多，年齡集中在 35 至 54 歲，居住地區集中在中部加花蓮、都會區，職業以有工作男性、有工作女性比例較高，學歷集中在高中以上，過半觀眾來自有線接收。

週日 2200「公視人生劇展」觀眾輪廓比較

分眾項目	2011 年第一季					2011 年第二季				
	TVR	000s	百分比	收視時數 (分鐘)	觸達 000s	TVR	000s	百分比	收視時數 (分鐘)	觸達 000s
所有觀眾	0.66	145	100	24	551	0.63	139	100	24	525
男性	0.65	72	49	23	275	0.62	68	49	24	255
女性	0.67	73	51	24	276	0.65	71	51	24	270
4-14	0.28	8	6	19	37	0.23	7	5	20	29
15-24	0.31	10	7	22	37	0.26	8	6	19	41
25-34	0.48	18	13	19	88	0.33	13	9	18	65
35-44	0.95	34	24	26	122	1.00	36	26	26	124
45-54	1.40	51	35	28	164	1.27	46	33	26	157
55+	0.49	24	17	21	104	0.59	29	21	24	109
大台北	0.66	36	25	25	122	0.64	35	25	28	115
其他北部+宜蘭	0.53	23	16	23	90	0.49	22	16	21	91
中部+花蓮	0.92	54	37	23	205	0.73	43	31	24	161
南部+台東	0.52	33	22	22	135	0.63	40	28	23	157
區/都會	0.57	56	39	23	210	0.61	60	43	26	209
市/鎮/(縣)	0.76	50	35	23	190	0.70	46	33	24	174
鄉村	0.69	39	27	23	151	0.58	33	24	21	142
有工作的男性	0.82	53	36	24	201	0.74	48	35	24	182
有工作的女性	0.82	41	28	24	155	0.81	41	29	24	148
學生	0.34	16	11	26	50	0.26	12	9	19	58
家庭主婦	0.72	17	12	22	70	0.89	20	15	28	67
沒有工作/退休	0.53	19	13	21	76	0.50	18	13	24	70
小學或以下	0.36	18	13	21	81	0.29	15	11	18	74
初中	0.60	16	11	24	60	0.75	20	14	23	74
高中	0.91	60	41	24	225	0.83	54	39	25	197
大專或以上	0.67	51	35	25	186	0.65	50	36	25	180
無線接收	1.68	62	42	26	214	1.37	50	36	23	196
有線接收	0.46	84	58	22	337	0.49	89	64	25	328

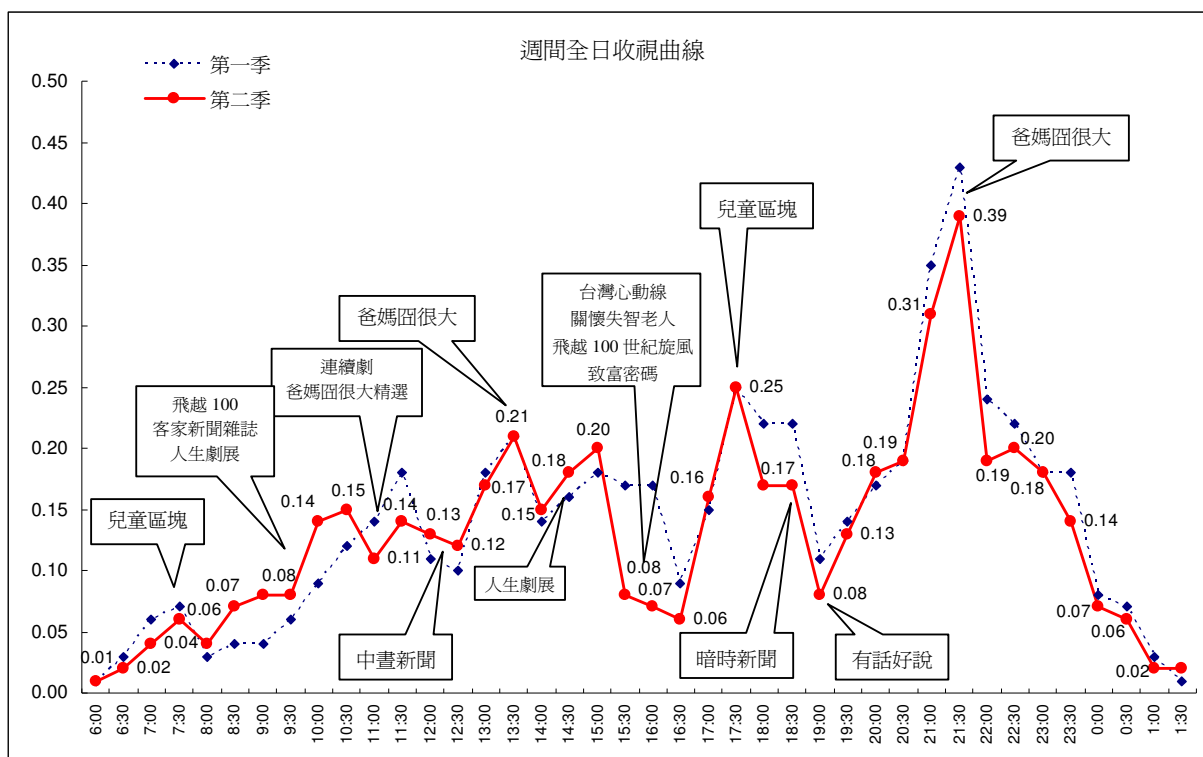
十、全日收視曲線比較

(一)週間全日比較

對照第二季與第一季公視頻道週間收視曲線，第二季收視較佳的時段包括：0800 至 1059、1200(中晝新聞)、1400 至 1529 時段(人生劇展)、1700(兒童區塊)、2000(晚間新聞) 時段。

相對表現低於第一季的時段主要為 0630 至 0759、1100、1530 至 1659、1800、1900，以及 2100 至深夜時段。

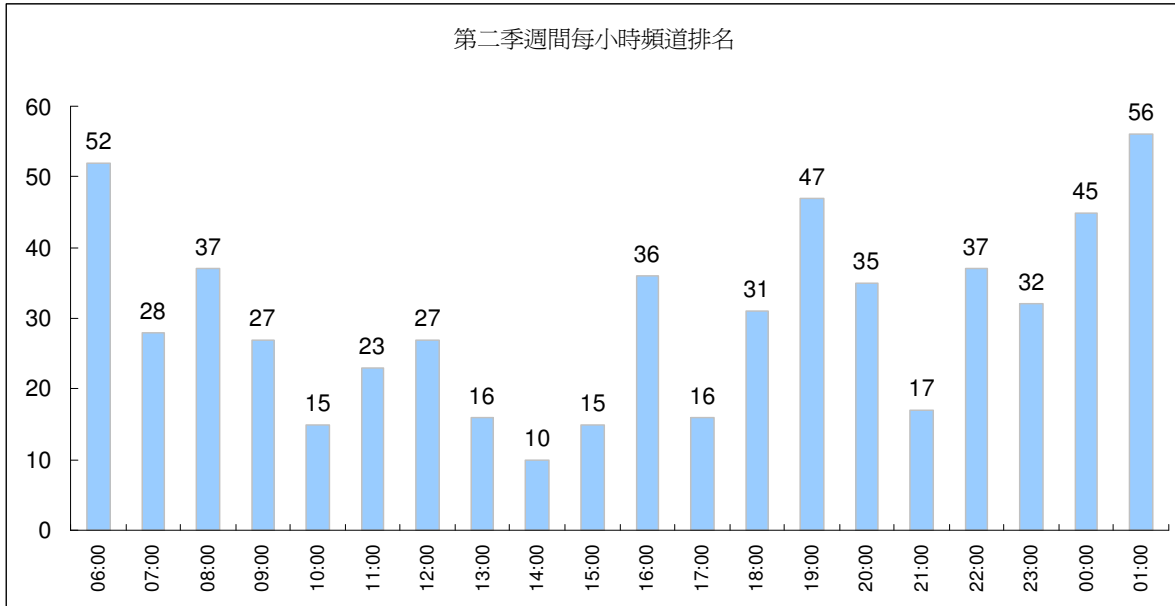
第二季晚間黃金時段，除 2000、2300 時段之外，皆出現下滑情形。全天收視最高點為晚間 2100「爸媽囧很大」，其次為 1730「水果冰淇淋」。全天收視下滑幅度較大的時段出現在下午 1530 至 1659，以及傍晚 1800 時段。



附註：為進行常態節目收視比較，2月份收視不包含農曆過年資料。

第二季週間每小時頻道排名，以下午 1400 時段第 10 名(播出「人生劇展」)表現最好，其次為 1000 時段(播出「人生劇展」)與 1500 時段(播出「人生劇展」後半段、「台灣心動線」、「關懷失智老人」、「致富密碼」)，排名皆為第 15 名。第三為下午 1300 時段(播出「爸媽囧很大」)與 1700 時段(播出兒童節目)，排名第 16 名。

晚間 2100 時段(週一至週四播出「爸媽囧很大」、週五「誰來晚餐」)表現也不錯，在該時段頻道排名為第 17 名。

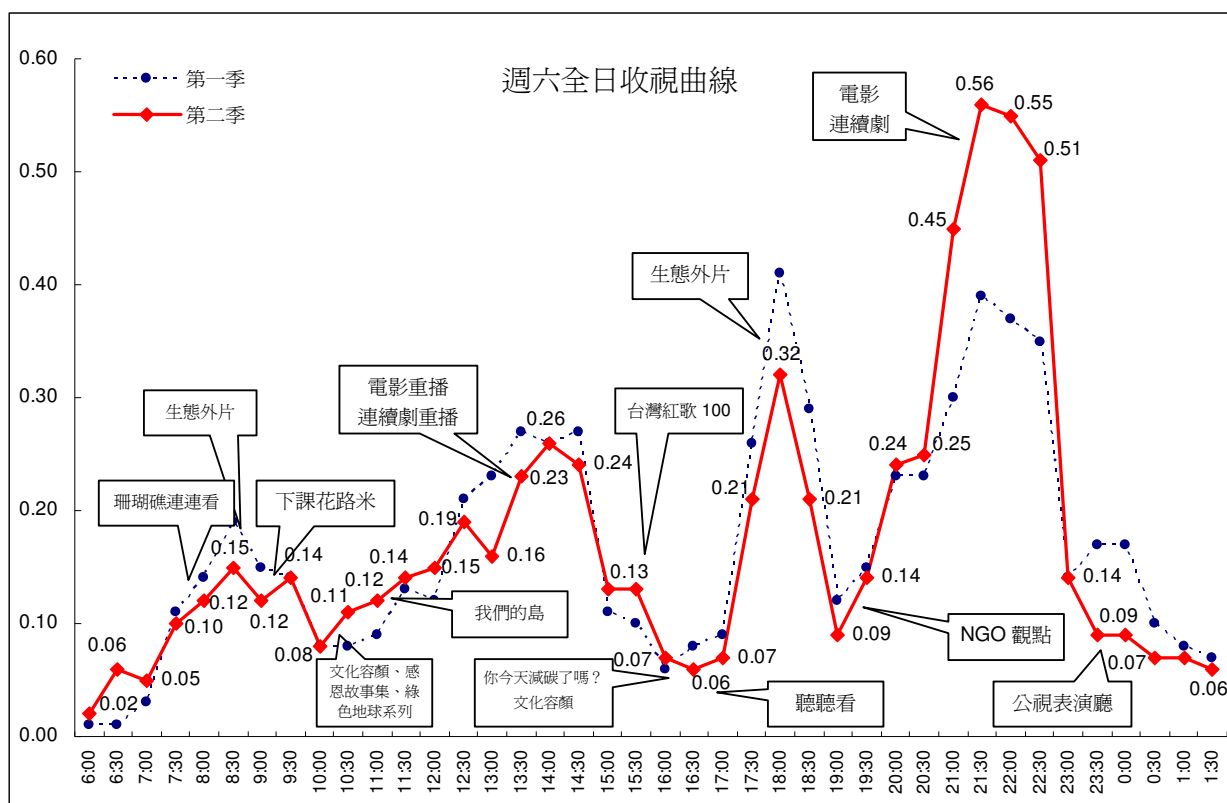


(二)週六全日比較

整體而言，第二季收視表現，在晚間 2100、2200 時段優於第一季，但是白天與深夜時段收視有下滑的情形。

第二季收視較佳的時段包括：0600、1030 至 1229、1500，以及 2000 至 2259 時段。相對表現低於第一季的時段包括：上午 0800 至 0929、1230 至 1359、1430、1630 至 1959，以及 2330 至深夜時段。

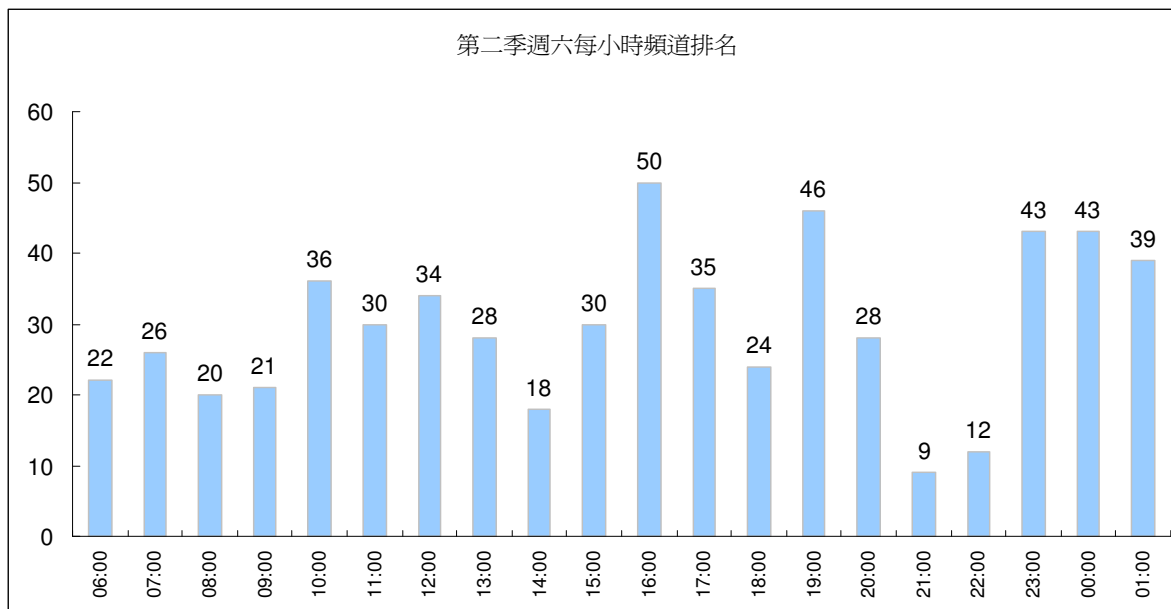
晚間 2100 時段新連續劇「瑰寶」上檔，收視明顯高於第一季表現。全日收視最高峰為晚間 2100 時段，第二高峰為 1800 生態外片時段。



附註：為進行常態節目收視比較，2 月份收視不包含農曆過年資料。

第二季週六每小時頻道排名，以晚間 2100 時段(連續劇)排名第 9 名表現最好，其次為 2200 時段(連續劇)排名第 12 名。第三為下午 1400 時段(連續劇重播)，排名第 18 名。

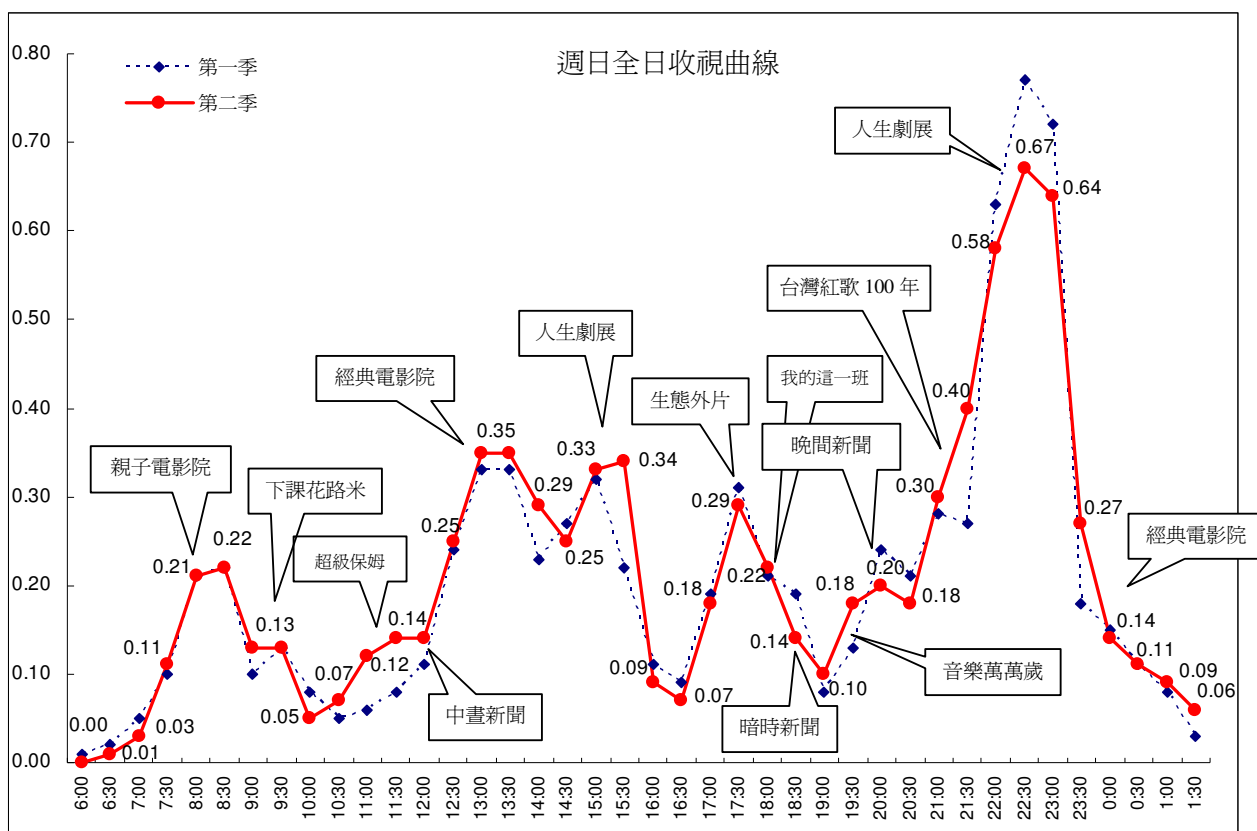
上午 0800、0900 時段長期經營兒童節目，排名表現不錯，分別為第 20 名、第 21 名。0600 時段重播「世紀旋風」，排名第 22 名，表現也不錯。



(三)週日全日比較

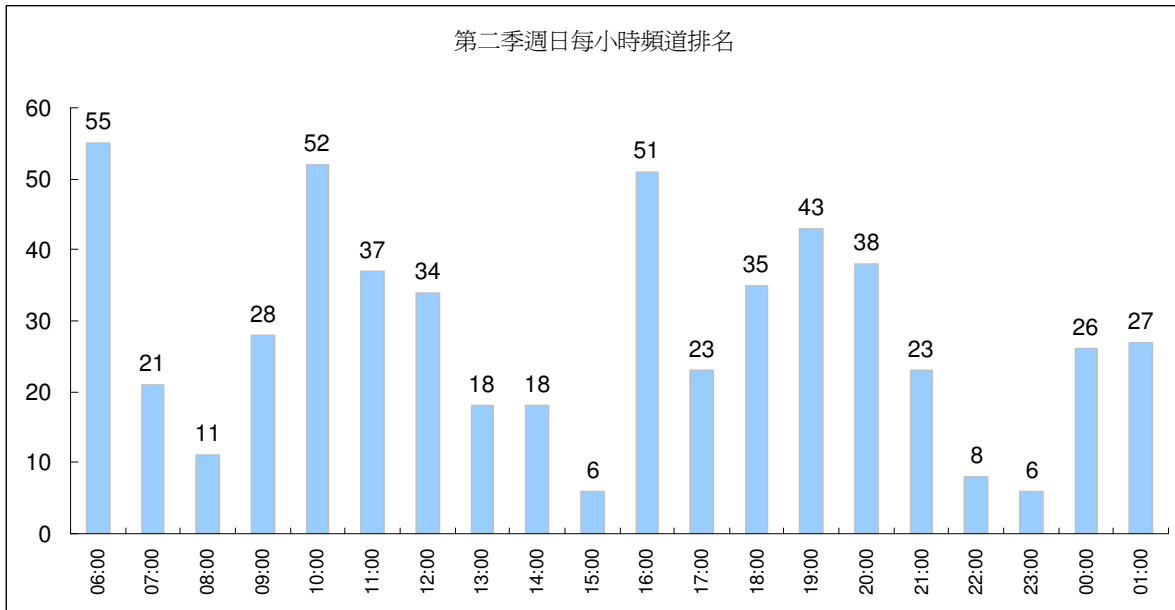
整體而言，第二季週日收視較第一季略有下滑。第二季收視較佳的時段包括：0730、0900、1030 至 1429、1500、1900、2100、2330 時段。相對表現低於第一季的時段則出現在上午 0600 至 0729、1000、1430、1600 至 1759、1830、2000、2200 至 2329 時段。

全日收視最高峰落在晚間 2200「人生劇展」時段。第二高峰為下午 1300「經典電影院」時段。上午 0800 時段播出「親子電影院」平均達到 0.21、0.22，為上午時段表現最佳節目。



附註：為進行常態節目收視比較，2 月份收視不包含農曆過年資料。

第二季週日每小時頻道排名，以晚間 2300 時段(「人生劇展」首播)、下午 1500 時段(「人生劇展」重播)表現最好，排名皆為第 6 名。其次為 2200 時段(「人生劇展」)排名第 8 名。上午 0800 時段(「親子電影院」)排名第 11 名，表現也不錯。



十一、總結

第二季週間收視有下滑情形，平均下滑至 0.13。4 月份週六平均也有下滑情形，平均為 0.15，月平均也因此下滑至 0.14，為最近 3 年來月平均的低點。5 月起週六平均上升，月平均也上升至 0.15。

公視頻道週間與週末收視比較

	98年 第三季	98年 第四季	99年 第一季	99年 第二季	99年 第三季	99年 10月	99年 11月	99年 12月	100年 1月	100年 2月	100年 3月	100年 4月	100年 5月	100年 6月
週間	0.17	0.15	0.18	0.16	0.17	0.15	0.15	0.15	0.14	0.15	0.14	0.13	0.13	0.13
週六	0.16	0.16	0.16	0.18	0.19	0.19	0.22	0.21	0.17	0.17	0.16	0.15	0.19	0.19
週日	0.25	0.17	0.18	0.20	0.20	0.23	0.20	0.19	0.19	0.22	0.20	0.22	0.22	0.19
平均	0.18	0.16	0.18	0.17	0.18	0.17	0.16	0.17	0.16	0.16	0.15	0.14	0.15	0.15

第二季的 1200「中晝新聞」、1730「水果冰淇淋」收視優於第一季表現。週一 2200「我們的島」4 月、5 月收視上升。各月份新製節目時段收視整理如下表：

1200、1830 時段

時段	播出 節目	2010 年						2011 年					
		7月	8月	9月	10月	11月	12月	1月	2月	3月	4月	5月	6月
1200	中晝 新聞	0.16	0.15	0.11	0.13	0.10	0.12	0.11	0.11	0.11	0.13	0.12	0.15
1830	暗時 新聞	0.15	0.16	0.19	0.24	0.23	0.19	0.23	0.22	0.21	0.20	0.15	0.15

週間 1730 至 1829 兒童節目時段

時段	播出節目	目標觀眾	2010 年						2011 年					
			7月	8月	9月	10月	11月	12月	1月	2月	3月	4月	5月	6月
週間 1730	水果冰淇淋	4-9 歲	0.89	0.99	0.91	1.17	1.28	1.13	0.87	0.83	1.24	1.27	1.18	1.21
		4 歲+	0.26	0.25	0.24	0.31	0.35	0.28	0.28	0.23	0.26	0.26	0.25	0.23
週間 1800	週一至週四 下課花路米 7月為下課+ 生命脈動大 冒險	4-14 歲	0.30	0.27	0.34	0.52	0.57	0.43	0.46	0.38	0.37	0.25	0.25	0.24
		4 歲+	0.19	0.14	0.17	0.28	0.29	0.23	0.24	0.21	0.19	0.18	0.17	0.13
	週五 流言追追追 2011年2月起 播出「追追追」 2011年5月起 珊瑚礁連連看	4-14 歲	0.62	0.67	0.52	0.57	0.67	0.68	0.61	0.47	0.61	0.48	0.34	0.41
		4 歲+	0.28	0.25	0.27	0.28	0.31	0.27	0.27	0.30	0.23	0.25	0.17	0.18

週間 1900 至 2359 時段 (4 歲以上)

時段	播出節目	2010 年						2011 年					
		7 月	8 月	9 月	10 月	11 月	12 月	1 月	2 月	3 月	4 月	5 月	6 月
1900	有話好說 週間論壇	0.12	0.12	0.12	0.17	0.15	0.12	0.12	0.12	0.12	0.10	0.10	0.11
	NGO 觀點	0.13	0.12	0.10	0.15	0.10	0.14	0.10	0.13	0.13	0.12	0.12	0.11
	南部開講	0.09	0.11	0.09	0.12	0.13	0.11	0.09	0.09	0.09	0.08	0.10	0.13
2000	公視晚間新聞	0.20	0.17	0.18	0.20	0.21	0.19	0.17	0.20	0.22	0.19	0.20	0.20
2100	2010 年 4 月起： 爸媽+扭蛋 2010 年 10 月起： 爸媽+晚餐 3	0.29	0.27	0.37	0.38	0.37	0.33	0.34	0.35	0.47	0.33	0.35	0.35
2200	我們的島 週一 2200	0.15	0.13	0.14	0.18	0.18	0.20	0.23	0.23	0.20	0.24	0.25	0.17
	紀錄觀點 週二 2200	0.21	0.24	0.22	0.17	0.19	0.20	0.14	0.22	0.17	0.16	0.21	0.14
	獨立特派員 週三 2200	0.17	0.12	0.13	0.15	0.16	0.19	0.14	0.18	0.15	0.14	0.11	0.12
	十點全紀錄 2200	0.11	0.19	0.18	0.17	0.38	0.37	0.33	0.34	0.38	0.18	0.25	0.30
	飛越 100 世紀旋風	--	--	--	--	--	--	--	--	--	0.27	0.13	0.21
2300	國際換日線	0.21	0.23	0.15	0.18	0.20	0.25	0.25	0.20	0.17	0.18	0.16	0.19
0600-2559	頻道平均	0.18	0.18	0.16	0.17	0.16	0.17	0.16	0.16	0.15	0.14	0.15	0.15

附註：頻道平均計算期間為 Mo-Su 0600-2559。2011 年 2 月收視統計不含過年特別節目。

貳、2011 年第三季節目策略

第三季重點節目與新上檔節目安排說明如下：

一、暑假特別節目規劃

為服務兒童與青少年觀眾，7月起暑假期間將安排特別節目。上午**0830**時段推出青春劇場，播出「擁抱靈魂三部曲」戲劇，包括「那年 雨不停國」、「死神少女」、「他們在畢業的前一天爆炸」。0930時段也推出夏日電影院，播出適合兒青觀眾收看的動畫電影與國片。

下午**1630**時段安排「夏日生態節」帶狀節目，播出國內外精彩的生態紀錄片，包括「生命脈動」、「自然界大事件」、「藍色星球」等。週五**1700**排播「小貓巴克里」，這是國人自製動畫，透過可愛的小貓巴克里的角色，告訴觀眾環保的重要性。**1800**時段8月起將播出自製節目「來我家Fun暑假」，內容以兒童為主角，到別人家過暑假，在三天兩夜的過程中，結交新朋友，並體驗不同的生活方式。

今年暑假作業節目為每週五播出的「節慶真有趣」，內容介紹世界各地不同國家有趣的節日慶典，每一集拜訪一個家庭，由當地的小朋友介紹有特色的節日，以及如何準備過節、造型、作食物，節目中用音樂、戲劇或者沙畫的藝術方式介紹節日的由來，並且與當集節目主角一同上街觀賞熱鬧的節慶活動，享受不同文化、節慶的歡樂氣氛。

週日下午「經典電影院」也配合暑假，推出一系列適合親子共同收看的動畫電影，包括「魔法小女巫」、「老奶奶的魔法書房」、「東京地震**8.0**」、「魔法師」等。

二、募款週新節目

7月將進行電視募款活動，推出的特別節目包括文化藝術、生態環境等節目。「話。畫-清明上河圖」為**HD**製作，史上第一次以高畫質攝影機紀錄故宮真跡「清院本清明上河圖」，呈現出清晰透徹的色彩與筆觸。

「我們的島」推出「在西岸遇見蝦猴」，探討彰化伸港蝦猴保育區溼地的生態與所面臨的問題。「紀錄觀點」同樣關注溼地議題，將推出「退潮之海岸群像」，紀錄潮間帶豐富的自然生態。「十點全紀錄」將播出「人類星球」，這是**BBC**的年度大型生態紀錄片，呈現人類如何發揮驚人的智慧和創意，在各種不同的環境中，成為最終極的生存者。

三、精彩座談節目

週間 2100「爸媽囧很大」在暑假期間，將推出「孩子 Fun 暑假系列」，探討孩子在暑假期間產生的各種狀況，例如假日誘惑多、打工驚魂記、暑假何處去、未婚懷孕潮等等。

另一個重點座談節目為「正義——一場思辨之旅」。這是哈佛教授邁可桑德爾(Michael Sandel)所開的一門課，從哲學的角度切入，討論政治和法律上的問題，這堂課是哈佛最受歡迎的一門課，每次有上千人選修，哈佛必須開放大禮堂上課，仍然座無虛席。美國公共電視特地錄下這門課，作為哈佛唯一的公開課程。本會除了播出節目之外，也製作了名人導讀與討論，加入本地的觀點，也幫助觀眾更加了解節目內容。

四、百年系列

民國百年系列節目，「公視晚間新聞」7月將推出「百年民與國」「典藏私房記憶」系列報導短片，見證在時代大洪流之下，動人的台灣故事，包括「戰火浮生」、「茶香大稻埕」、「舊影重溫老戲院」、「蝶起蝶落」等。

自製兒童節目「下課花路米」將推出百年小學特輯，走訪有百年歷史的小學，介紹該學校如何結合地方產業文化，發展出獨特的傳統與特色。

五、放眼國際「全球現場」

除了民國百年系列報導，公視新聞將加重國際新聞份量，在週末推出「全球現場—深度週報」與「全球現場—漫遊天下」兩個節目。前者是將每週全世界最重要的時事，精選整理後深入分析，讓觀眾快速掌握國際情勢與動態。後者是報導軟性國際新聞，在輕鬆有趣之餘，又兼具知識性，內容包含科普、藝術、時尚潮流、醫藥健康、藝文音樂展演等。

六、藝文節目「日光大道」

6月份開始上檔的藝文訪談節目「日光大道」，7月將訪問共多重量級的藝文界人士，包括小提琴家林昭亮、美術設計名家蕭青陽等人。其中林昭亮將帶著上億元的名琴「提香」上節目，一起分享幼年學琴、出國深造等一路走來的辛勞與苦樂。

附件：收視相關名詞解釋

- 1、收視率是指在某個時段收看某個電視節目或頻道的觀眾人數，以百分比表示。佔有率是指在開機的觀眾人口中，有多少比例收看某個電視節目或頻道。收視率與佔有率的差異，主要在於分母的定義不同，收視率的分母為總人口數，而佔有率則為開機的人口數。
- 2、觸達千人數是指在不重複計算下，有多少觀眾看過該節目或該頻道，是收視廣度的指標，本報告是以連續收看 1 分鐘以上為計算基礎。
- 3、平均收視時數是指在節目播出期間觀眾停留收看多久時間，是收視深度的指標，亦可解釋為節目內容能否吸引觀眾留下來收看，也就是觀眾對於節目內容的喜愛程度。
- 4、觸達千人數、平均收視時數兩個數字，與收視率是呈現正相關的關係，當兩個數字越高，收視表現也越好。
- 5、觸達千人數與平均收視時數會隨著節目長度有所變化，當節目長度越長，此兩個數字也越大。此外，節目類型也有不同，一般而言，戲劇節目黏度高，因此收視時數較長，而新聞報導每則新聞長度短，觀眾容易轉台，收視時數較短，但也因為觀眾轉台行為頻繁，觸達千人數較多。在衡量節目表現時，這些差異因素也必須一併考量。