



公共電視 2011 年第一季
節目收視分析季報告

企劃部

2011.4

目 錄

壹、收視率分析.....	3
一、頻道收視觀察.....	3
二、公視頻道整體觀眾輪廓比較.....	11
三、週間新製節目時段與 1730 至 2359 各時段節目收視.....	15
四、新上檔節目一週間 2100「爸媽囧很大」收視分析.....	34
五、新上檔節目一週五 2100 時段收視分析.....	36
六、新上檔節目一週六 2100 時段收視分析.....	38
七、週日「音樂萬萬歲」收視分析.....	40
八、週日 2200 公視人生劇展.....	42
九、全日收視曲線比較.....	44
十、總結.....	47
貳、2011 年第二季節目策略.....	50

壹、收視分析

本篇報告是以收視率資料衡量公視頻道的表現，除了收視率之外，也運用佔有率、觸達千人數、收視時數等數字資料，作為評估衡量的依據。

收視率是指在某個時段收看某個電視節目或頻道的觀眾人數，以百分比表示。佔有率是指在開機的觀眾人口中，有多少比例收看某個電視節目或頻道。收視率與佔有率的差異，主要在於分母的定義不同，收視率的分母為總人口數，而佔有率則為開機的人口數。

觸達千人數是指在不重複計算下，有多少觀眾看過該節目或該頻道，是收視廣度的指標，本報告是以連續收看 1 分鐘以上為計算基礎。平均收視時數是指在節目播出期間觀眾停留收看多久時間，是收視深度的指標，亦可解釋為節目內容能否吸引觀眾留下來收看，也就是觀眾對於節目內容的喜愛程度。觸達千人數、平均收視時數兩個數字，與收視率是呈現正相關的關係，當兩個數字越高，收視表現也越好。

觸達千人數與平均收視時數會隨著節目長度有所變化，當節目長度越長，此兩個數字也越大。此外，節目類型也有不同，一般而言，戲劇節目黏度高，因此收視時數較長，而新聞報導每則新聞長度短，觀眾容易轉台，收視時數較短，但也因為觀眾轉台行為頻繁，觸達千人數較多。在衡量節目表現時，這些差異因素也必須一併考量。

一、頻道收視觀察

(一)公視頻道收視表現

公視頻道第一季平均 0.16，略低於去年第四季的 0.17。黃金時段第一季平均 0.24，略低於第四季的 0.25。

公視頻道季平均收視率										
	2008 第四季	2009 第一季	2009 第二季	2009 第三季	2009 第四季	2010 第一季	2010 第二季	2010 第三季	2010 第四季	2011 第一季
頻道收視 0600-0159	0.15	0.16	0.2	0.18	0.16	0.18	0.17	0.18	0.17	0.16
黃金時段 1830-2359	0.2	0.22	0.32	0.26	0.21	0.25	0.23	0.20	0.25	0.24

各月份收視表現，1月、2月平均皆為0.16，3月下滑至0.15。去年月平均收視以2月份的0.21表現最好，主因適逢寒假與農曆過年，收視表現佳，因而拉高月平均收視。今年2月寒假與農曆過年收視效應不明顯。

黃金時段表現部份，2月、3月平均0.25，優於1月的0.22。

公視頻道月平均收視

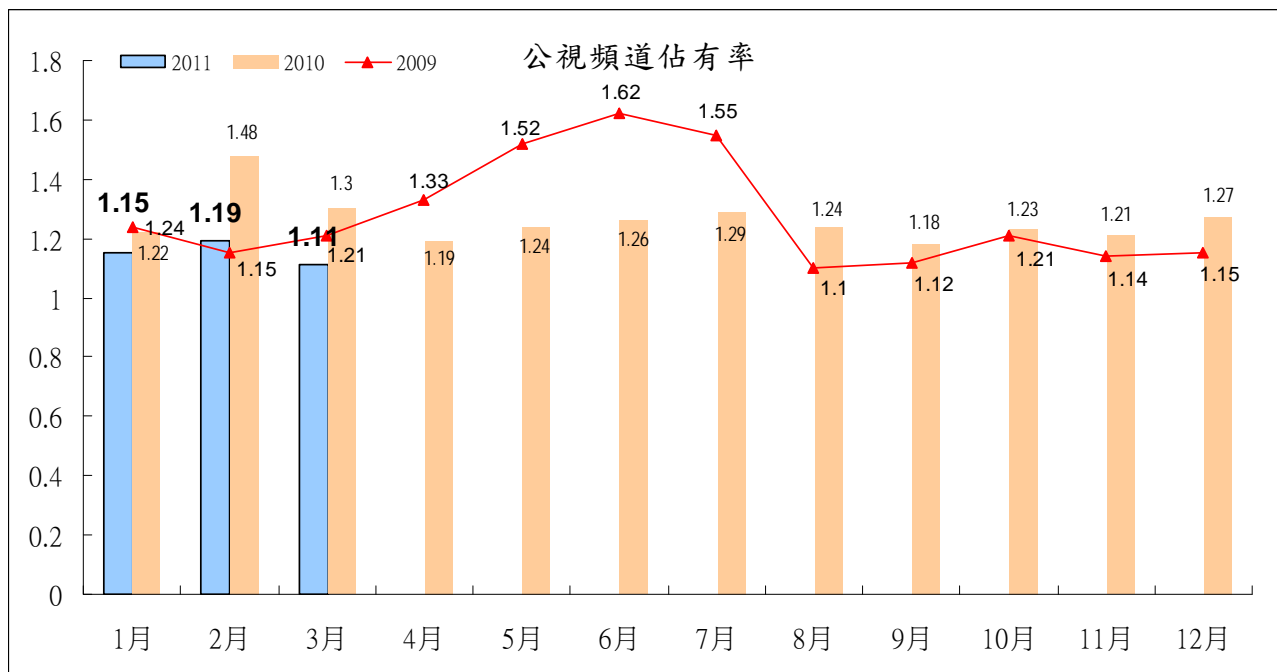
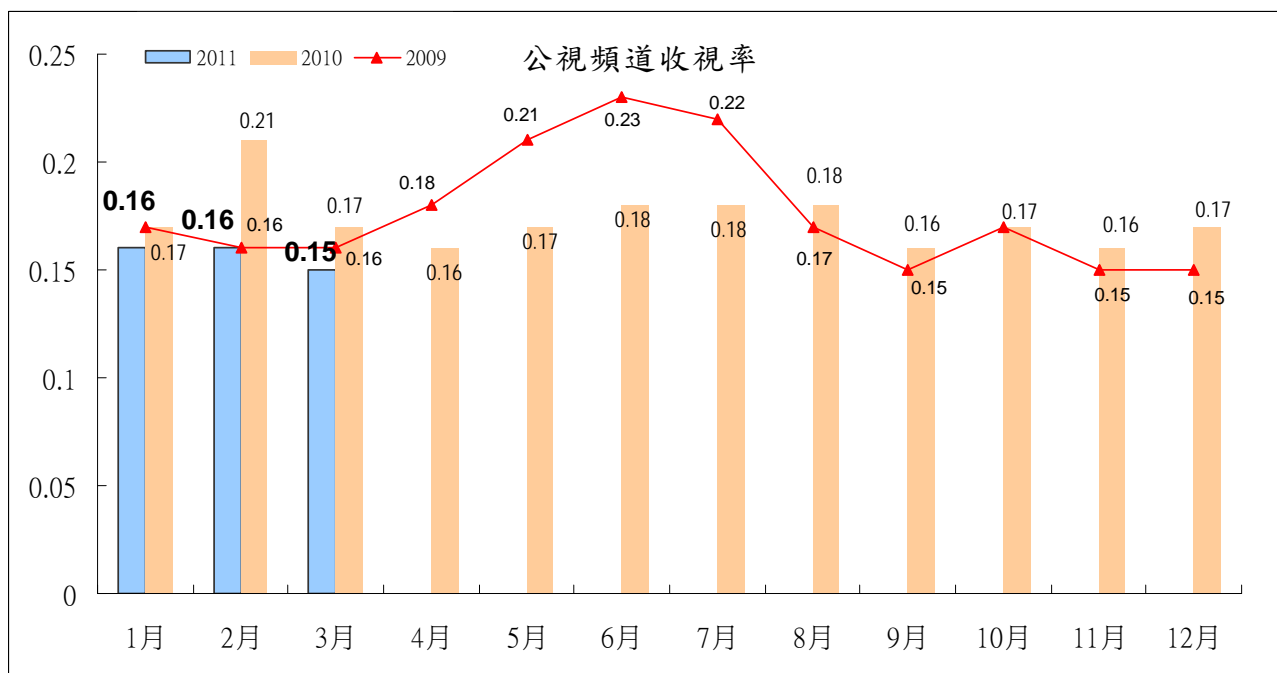
年份	2010年												2011年		
	1月	2月	3月	4月	5月	6月	7月	8月	9月	10月	11月	12月	1月	2月	3月
月平均收視															
頻道收視 (0600-0159)	0.17	0.21	0.17	0.16	0.17	0.18	0.18	0.18	0.16	0.17	0.16	0.17	0.16	0.16	0.15
黃金時段 (1830-2359)	0.23	0.26	0.26	0.21	0.25	0.23	0.20	0.20	0.21	0.24	0.25	0.25	0.22	0.25	0.25

1月份週間與週六晚間黃金時段收視有下滑情形，低於去年第四季表現，週日晚間2200「公視人生劇展」時段收視則上升，優於第四季表現。1月收視表現較好的節目包括「公視人生劇展--撞神」平均0.61、「公視人生劇展--娘惹滋味」平均0.59、「公視人生劇展--6局下半」平均0.58、「公視人生劇展--歸途」平均0.58。

2月份黃金時段收視回升，但週六白天時段收視出現下滑情形，因此月平均表現與1月份一樣，維持在0.16。2月收視表現較好的節目包括「公視人生劇展--出走的好理由」平均0.89、「公視人生劇展--落跑3人行」平均0.88、「公視人生劇展--回聲」平均0.77、「公視人生劇展--數到第365天」平均0.58、「十點全紀錄旱地與水鄉」平均0.46。

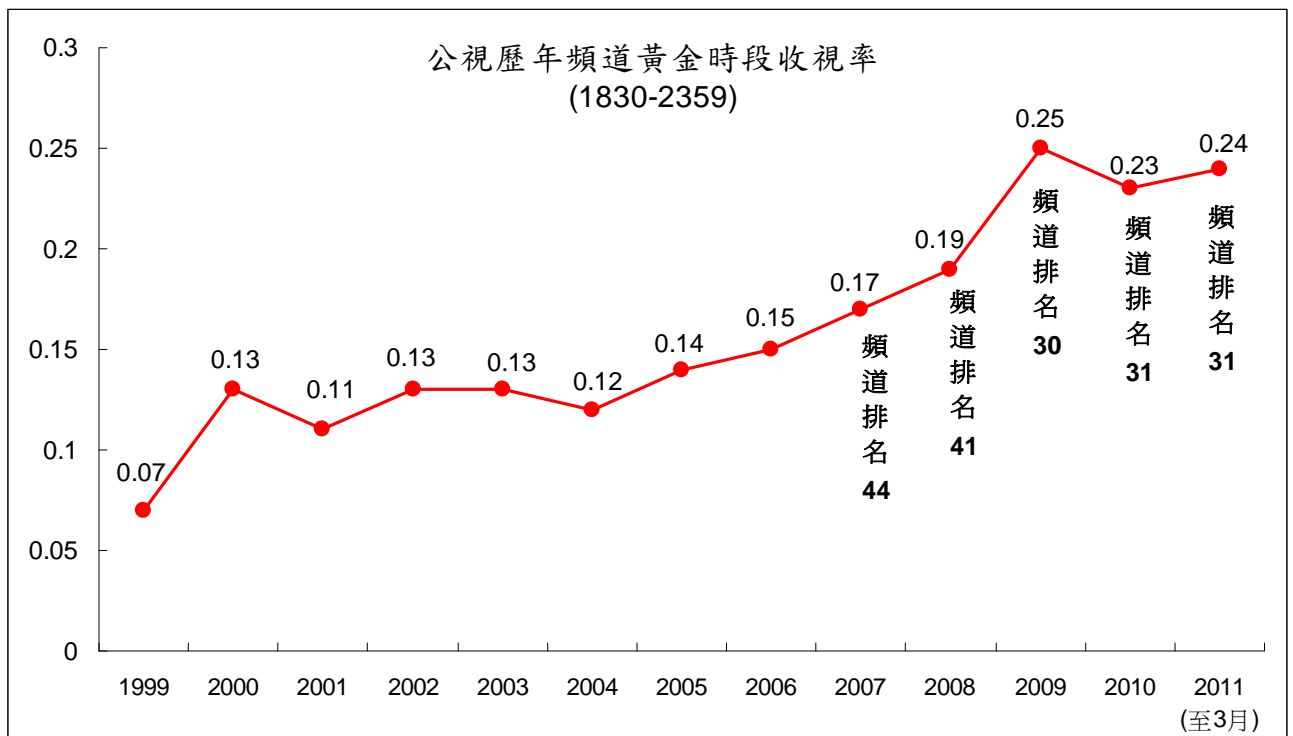
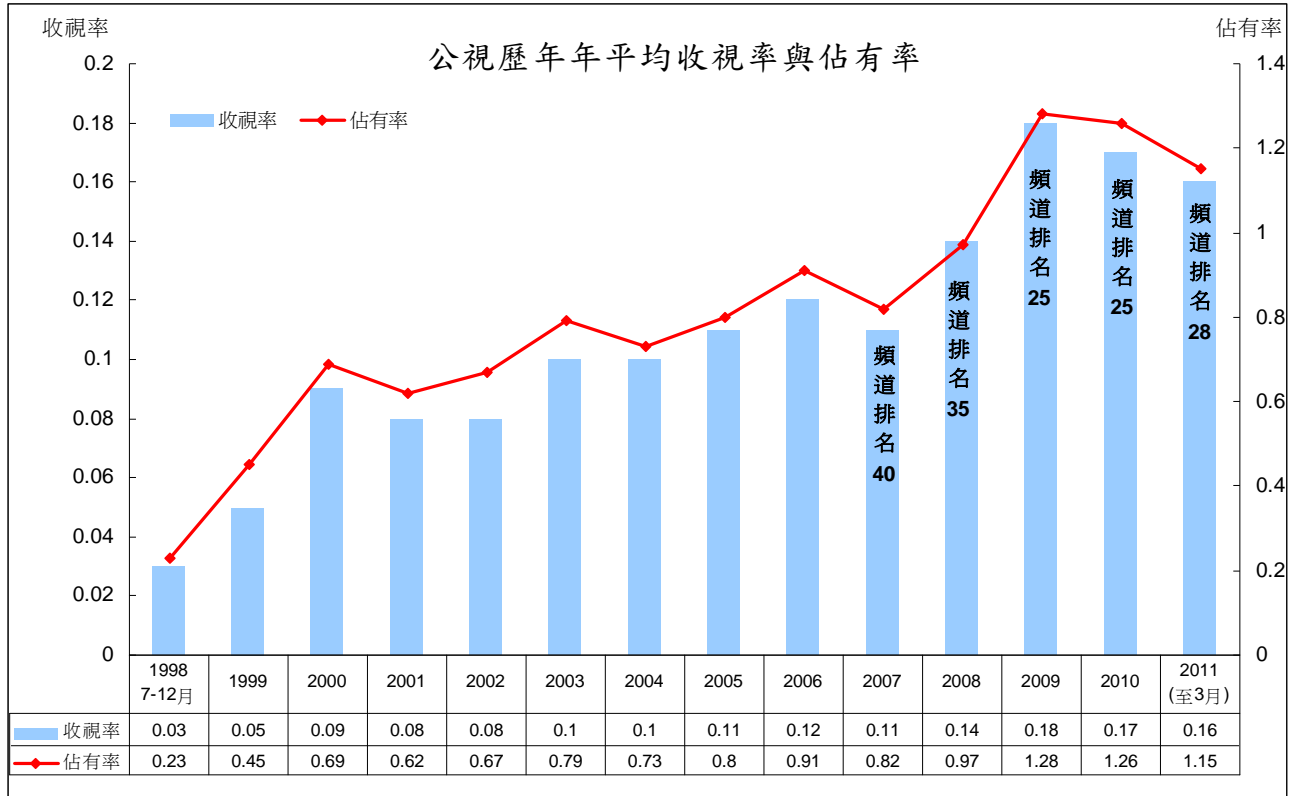
3月週間、週日黃金時段表現較佳，但因白天時段與週六晚間時段收視下滑，因此月平均較前兩個月下滑。3月收視表現較好的節目包括「公視人生劇展--溫暖的憂傷」平均1.00、「公視人生劇展--看見0.04的幸福」平均0.85、「公視人生劇展--想念」平均0.83、「公視人生劇展--十七號出入口」平均0.64、「自然界大事件」平均0.53、「爸媽囧很大」平均0.48。

與前兩年比較，公視頻道今年 1 月、3 月收視略低於前兩年表現，2 月則與 2009 年表現相同，但低於 2010 年 2 月的 0.21。2010 年 2 月因農曆年期間收視高，因此拉高月平均表現。



從跨年比較來看，公視頻道今年第一季平均為 0.16，略低於 2010 年的 0.17。頻道排名為第 28 名，表現低於 2010 年的第 25 名。市場佔有率 2010 年為 1.26，今年第一季下滑至 1.15。

黃金時段(1830 至 2359)收視表現，今年第一季平均為 0.24，略高於 2010 年平均 0.23，排名則與 2010 年同樣皆為第 31 名。



(二)無線區塊頻道收視觀察

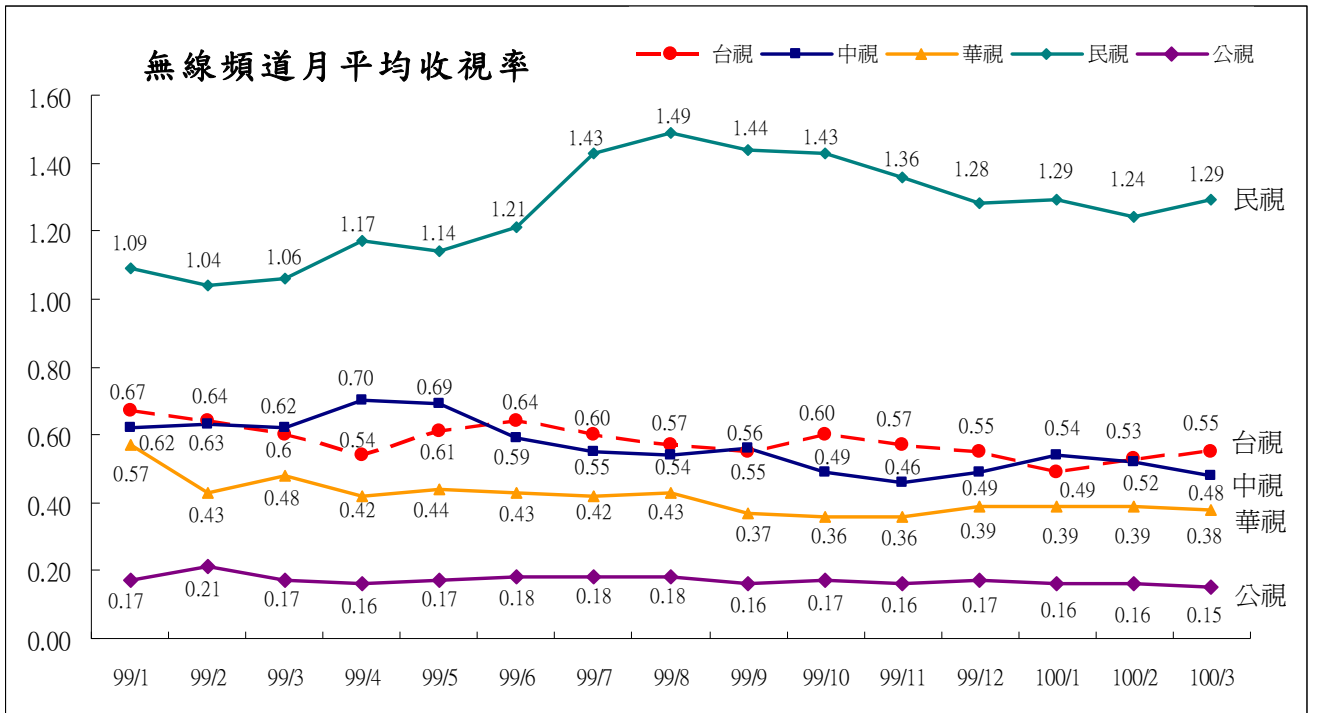
第一季民視頻道收視仍領先其他無線頻道，維持在 1.24 至 1.29 之間。「新兵日記」第一季收視持續下滑，平均 7.00(第四季平均 8.46)，「新兵日記幕後特輯」則明顯回升至 3.97(第四季 1.65)。8 點檔連續劇與週間綜藝節目收視，「夜市人生」第一季平均 5.96，低於第四季的 6.34，「新兵進行曲」第一季平均 2.24，高於第四季的 2.08。第一季收視表現較好的是農曆年特別節目，包括「民視第一發發發世紀豪華夜總會」平均 6.27、「金玉滿堂迎新春」平均 6.26。

台視週間 8 點檔「獅子的女兒」(第一季平均 0.54)、「神斷狄仁傑」(第一季平均 0.75) 表現皆低於前一檔節目「李小龍傳奇」(第四季平均 1.61)，週日偶像劇「國民英雄」收視也下滑(第四季平均 1.03，第三季 1.35)，所幸週五 2200 戲劇「犀利人妻」收視明顯上升，第一季平均 3.84，高於前一季 1.07，幕後特輯「犀利人妻 養成計劃」平均也有 3.45，因此月平均從 1 月的 0.49 開始逐月回升，3 月平均 0.55，高於中視的 0.48。

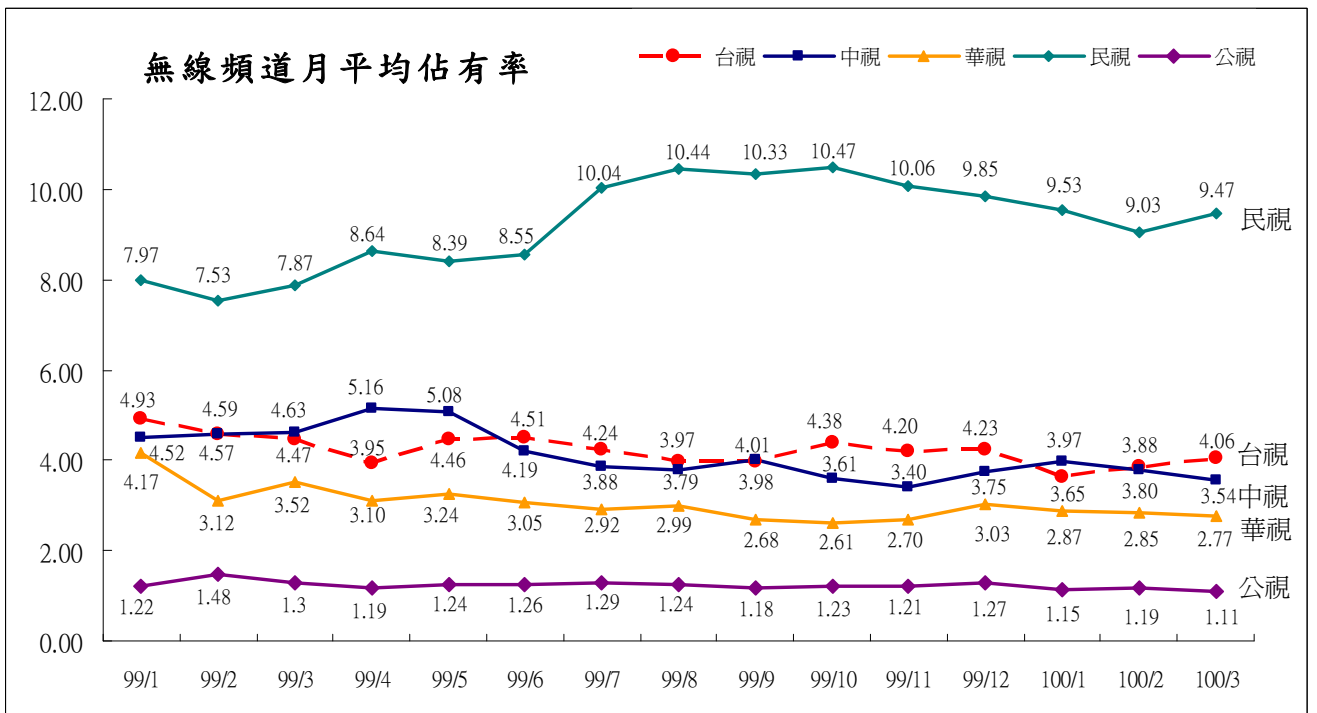
中視週間 8 點檔連續劇收視回穩，「怪俠一枝梅」(第一季平均 1.45)，「宮心計」(第一季平均 1.32)、「唐琅探案」(第一季平均 1.14)，週日偶像劇收視也回升，「幸福最晴天」第一季平均 1.48，高於第四季播出的「女王不下班」(平均 0.87)，週日新上檔綜藝「陶子藝言堂」第一季平均 1.90。3 月因週間黃金時段收視下滑，月平均也下滑至第一季的低點 0.48。

華視第一季月平均表現平穩，維持在 0.38 至 0.39 之間。週間 8 點檔連續劇「包青天」雖為舊戲重播，但收視穩定維持在 1.18。第一季節目收視最高節目為週間卡通「新哆啦 A 夢」平均 1.48，下一個時段播出的「華視晚間新聞」收視也連帶成長，平均 1.03。週六晚間播出「韓流最大牌」平均 0.59，低於週日「Power 星期天」平均 1.14。

收視率



佔有率



(三)第一季頻道排名、收視時數與觸達率

第一季頻道排名，民視為第 1 名，平均 1.28。第 2 名為三立台灣台，平均 0.93。民視因「新兵日記」帶動頻道收視熱潮，觀眾收視有高度集中在民視的現象，與第三名之後的頻道表現差距拉大。

其他無線頻道部份，台視平均 0.53，排名為第 3；中視平均 0.48，排名第 5；華視平均 0.39，排名第 8(去年第四季平均 0.37，排名第 10)。大愛頻道平均 0.24，排名第 15(第四季平均 0.19，排名第 19)。公視頻道平均 0.16，排名第 28(第四季平均 0.16，排名第 26)。

第一季所有頻道排名(資料期間 0600 至深夜 0159)

排名	頻道	收視率	平均收視 千人數	佔有率	收視時數 (分鐘)	觸達率 (%)
1	FTV/民視	1.28	281	9.35	1437	92.7
2	SANLI/三立台灣	0.93	204	6.79	1279	75.6
3	TTV/台視	0.53	116	3.86	610	90.4
4	CTV/中視	0.51	113	3.77	618	87.4
5	TVBSN/TVBS 新聞台	0.49	107	3.56	619	81.8
6	SETN/三立新聞	0.46	102	3.37	601	79.8
7	ET-N/東森新聞	0.39	87	2.88	513	79.9
8	CTS/華視	0.39	85	2.83	467	87.4
9	CTiN/中天新聞台	0.37	83	2.75	481	81.0
10	FTVN/民視新聞	0.37	81	2.69	422	90.9
11	YOYO/YOYO	0.30	65	2.17	451	68.1
12	TVBS/TVBS	0.26	57	1.88	356	75.4
13	UBN/非凡新聞	0.25	56	1.86	361	73.4
14	EFNC/東森財經新聞台	0.25	54	1.80	355	72.4
15	DaAi/大愛電視	0.24	54	1.79	419	60.8
16	*CHIN/衛視中文	0.24	53	1.77	330	75.8
17	GTV-D/GTV 戲劇台	0.24	52	1.74	427	57.6
18	SL2/三立都會	0.24	52	1.74	329	75.5
19	*MVE/衛視電影	0.23	50	1.68	317	74.8
20	GTV-1/GTV 第一台	0.20	44	1.47	288	72.7
21	ET-M/東森電影	0.20	43	1.44	274	74.6
22	ERA/年代電視台	0.18	41	1.35	247	77.7
23	CTiV/中天綜合台	0.18	40	1.33	263	72.2
24	GTV-C/GTV 綜合台	0.18	40	1.33	250	75.3
25	VLD/緯來戲劇台	0.16	36	1.20	278	60.8
26	ET-WM/東森洋片台	0.16	35	1.17	229	72.9
27	MOMOK/MOMO 親子台	0.16	35	1.16	277	59.0

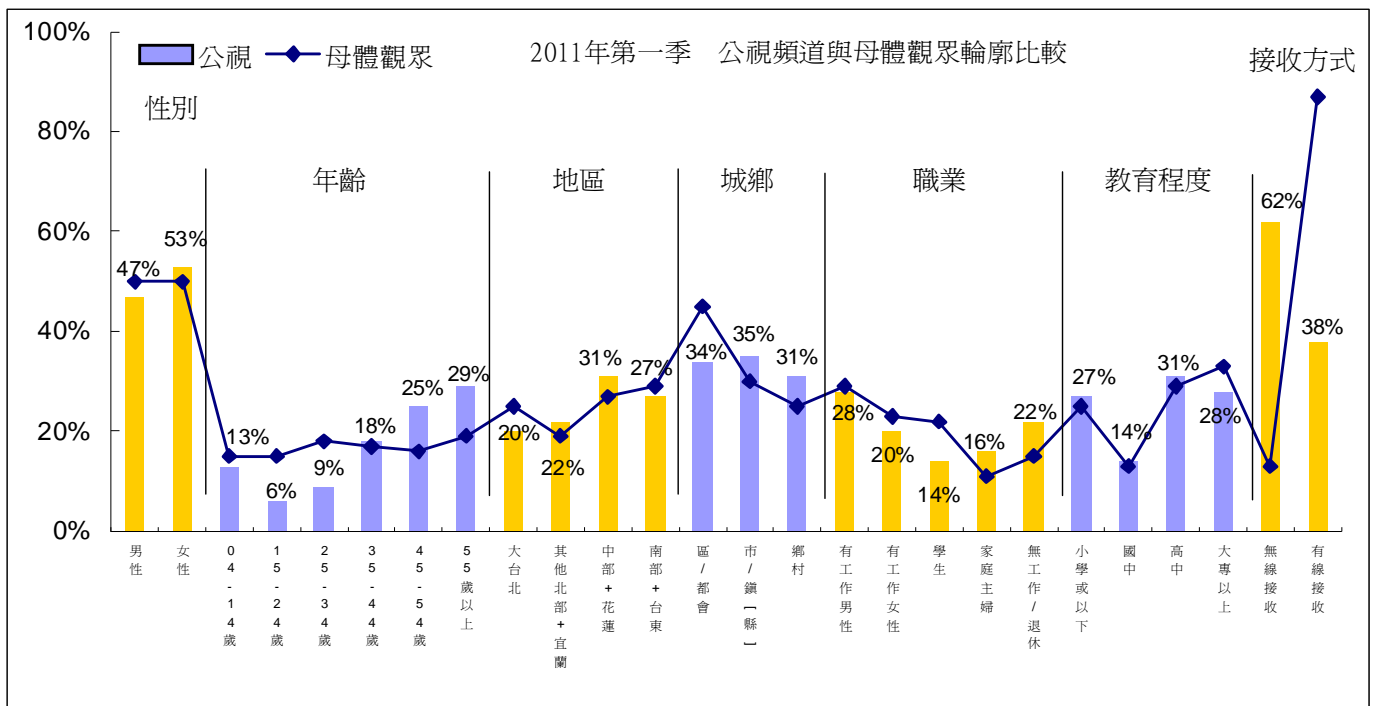
排名	頻道	收視率	平均收視 千人數	佔有率	收視時數 (分鐘)	觸達率 (%)
28	PTV/公共電視	0.16	34	1.15	240	68.9
29	JET/JET 綜合台	0.15	34	1.13	249	65.0
30	HBO/HBO 電影	0.15	33	1.09	220	70.7
31	DISNY/迪士尼	0.15	32	1.08	246	62.5
32	VLM/緯來電影台	0.15	32	1.08	227	67.0
33	ETTV/東森綜合	0.15	32	1.08	211	73.0
34	CARTN/ Cartoon network	0.14	32	1.05	265	55.5
35	TVBSG/TVBS 歡樂台	0.13	28	0.94	195	69.3
36	ONTV/緯來綜合	0.13	28	0.94	184	71.9
37	MUCH/MUCH	0.12	27	0.91	181	71.8
38	*WMVE/衛視西片	0.12	26	0.87	179	69.0
39	LSTM/LS Time 電影台	0.10	22	0.72	168	60.1
40	VLJP/緯來日本	0.10	21	0.70	187	54.0
41	HLYWD/好萊塢電影	0.09	21	0.68	150	64.7
42	VLSPT/緯來體育	0.09	20	0.67	180	53.2
43	ET-D/東森戲劇台	0.09	19	0.63	158	56.9
44	CTiE/中天娛樂台	0.09	19	0.63	129	69.8
45	STV/超級電視	0.08	18	0.59	121	70.0
46	AXN/動作頻道	0.08	18	0.58	138	60.7
47	GS/國興衛視	0.08	17	0.56	160	49.8
48	ASIA/東風衛視	0.08	17	0.56	124	65.6
49	TOP/高點綜合台	0.07	17	0.55	126	61.7
50	VLMAX/緯來育樂台	0.07	16	0.53	113	66.0
51	CNMAX/Cinemax 電影	0.07	15	0.49	117	58.8
52	*NGC/國家地理頻道	0.06	13	0.44	118	51.1
53	DISCV/探索頻道	0.06	13	0.43	119	50.8
54	*V/衛視音樂	0.06	12	0.40	126	46.1
55	PL/霹靂台灣台	0.05	11	0.35	132	37.9
56	*sprt/衛視體育	0.05	11	0.35	113	45.4
57	ANIMA/動物星球	0.05	11	0.35	96	51.9
58	*ESPN/ESPN 體育	0.05	10	0.34	107	46.0
59	USTV/非凡衛星	0.04	9	0.29	240	17.5
60	Z/全日通	0.03	7	0.25	163	21.9
61	ANIMX/ANIMAX	0.03	7	0.25	124	28.6
62	MTV/音樂電視	0.03	7	0.23	95	34.3
63	TLC/旅遊生活頻道	0.03	6	0.21	62	47.9
64	TOP2/高點育樂台	0.02	5	0.17	63	37.1
65	GTV-K/GTV 娛樂 K 台	0.00	1	0.03	31	14.5
	OTHER/其他	0.90	198	6.59	954	96.9
	VCR/錄放影機收視影帶	0.19	42	1.40	609	33.0
	所有頻道	13.65	3008	100.00	14241	99.9

二、公視頻道整體觀眾輪廓比較

以一季為觀察期間，公視整體觀眾輪廓穩定，未有大幅度的變化。如以較短期的一個月間隔觀察，觀眾輪廓則會受到節目上下檔影響。1至2月因寒假與農曆過年影響，年輕族群開機率上升，因此4至14歲、學生觀眾比例有增加情形。3月之後，觀眾輪廓恢復成寒假前的比例分佈。

(一)第一季公視頻道與母體比較

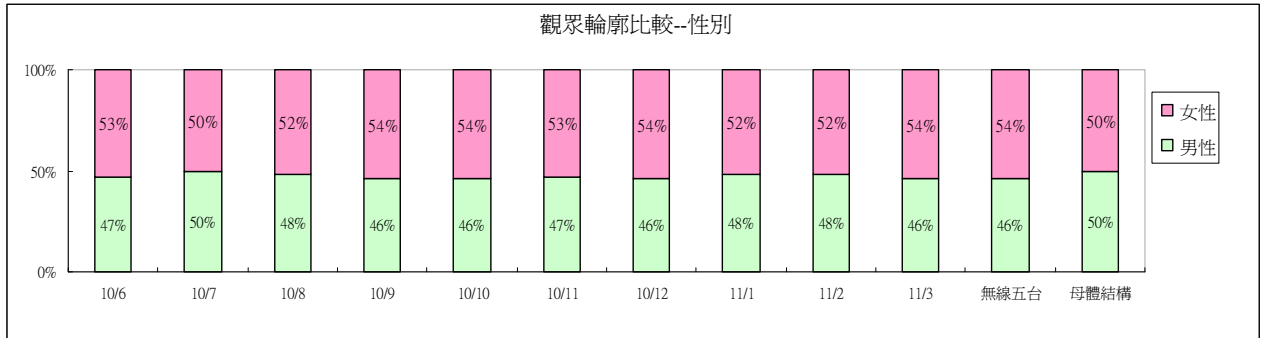
- 1、性別：公視頻道觀眾男女比例，以女性稍多一些，佔53%，男性比例為47%。
- 2、年齡：公視45歲以上觀眾比例高於母體結構。15至34歲低於母體觀眾結構。4至14歲，以及35至44歲觀眾則與母體比例類似。
- 3、地區：公視的中部加花蓮地區觀眾高於母體結構。其他北部加宜蘭、南部加台東地區與母體觀眾比例相近，大台北觀眾明顯較少。
- 4、城鄉：公視的區/都會觀眾佔34%，低於母體觀眾結構。市/鎮觀眾佔35%，鄉村佔31%，高於母體觀眾結構。
- 5、職業：公視的有工作女性、學生觀眾低於母體結構；家庭主婦、無工作/退休族群，高於母體結構。有工作男性比例與母體結構相近。
- 6、教育程度：公視大專以上比例低於母體，其他族群比例則略高於母體結構。
- 7、接收方式：公視的無線接收觀眾(包含數位接收)佔62%，明顯高於母體觀眾。



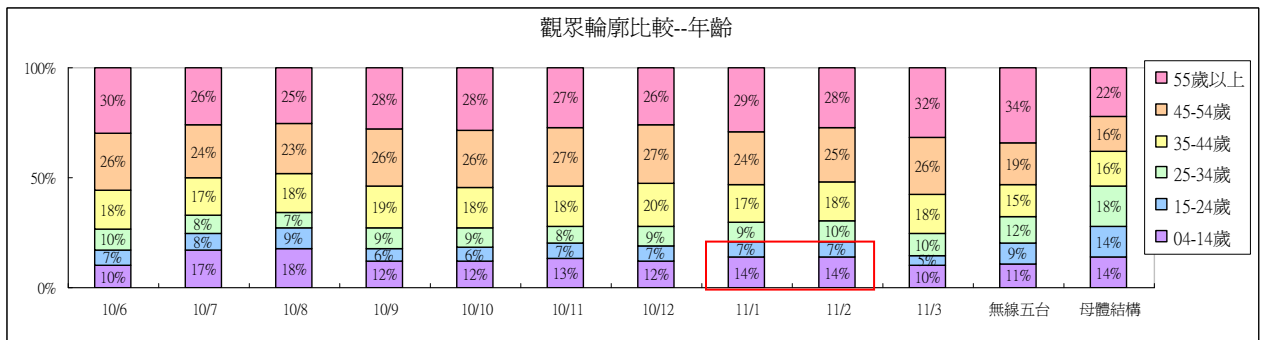
(二)公視頻道第一季各月份觀眾輪廓比較

公視頻道各月份的觀眾輪廓變化，主要在於寒假期間 15 至 24 歲、學生觀眾有增加情形。各月份的變化詳述如下：

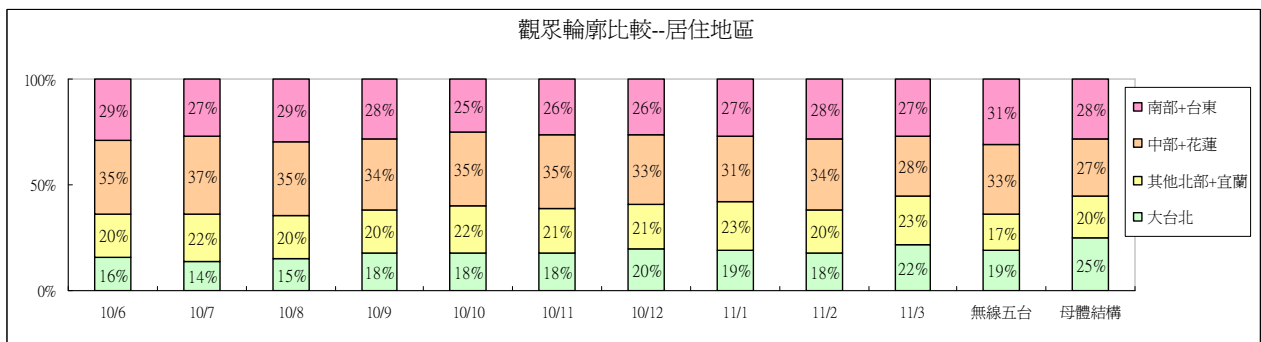
1、性別：公視觀眾女性比例維持在 50%至 54%之間，略高於男性比例。



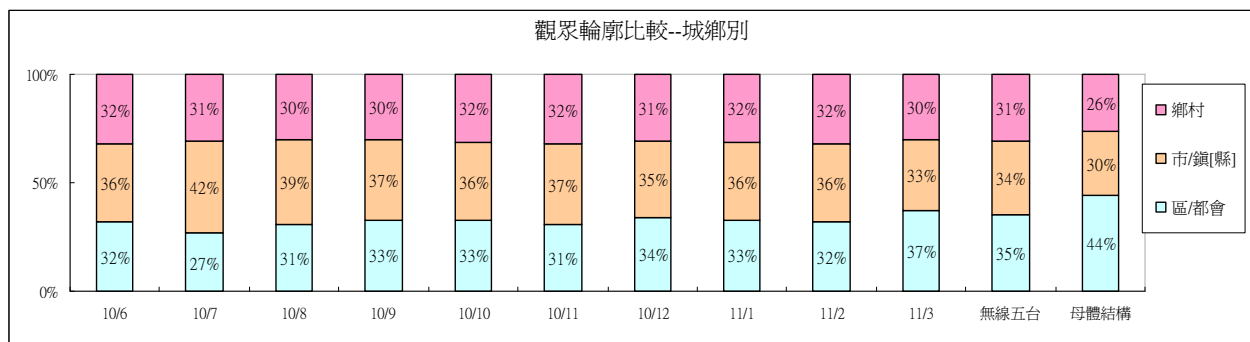
2、年齡：35 歲以上觀眾為公視頻道主要收視年齡層。1、2 月份因為寒假效應，4 至 14 歲觀眾比例略有增加，但不如暑假期間明顯。



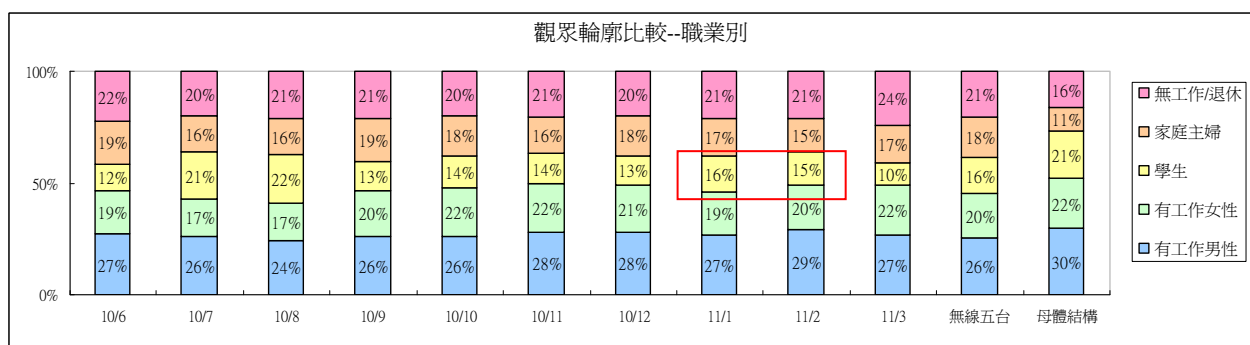
3、地區：2 月份中南部地區比例略有增加，北部地區比例略有減少，推測為寒假效應的影響。



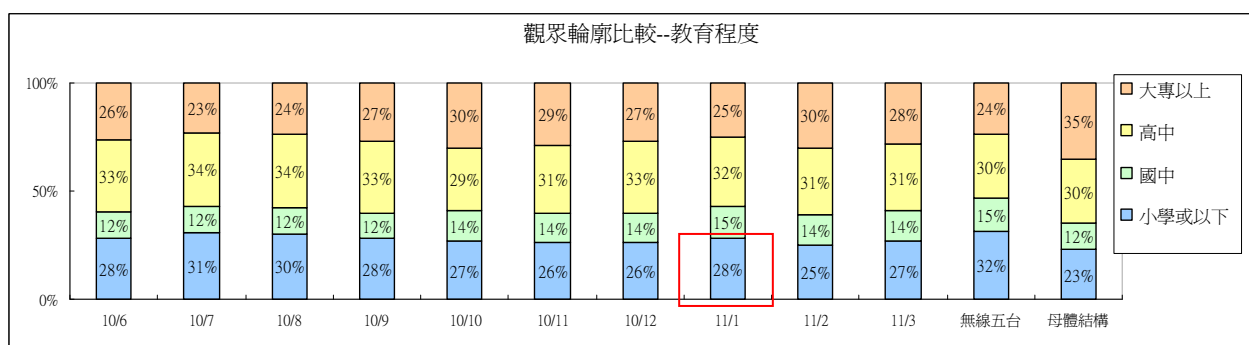
4、城鄉：城鄉比例大致呈現穩定的情形，其中市鎮縣比例稍高，都會區比例明顯低於母體結構。3月都會區比例增加，主因「人生劇展」、「爸媽囧很大」吸引較多都會區觀眾收視，因此比例增加。



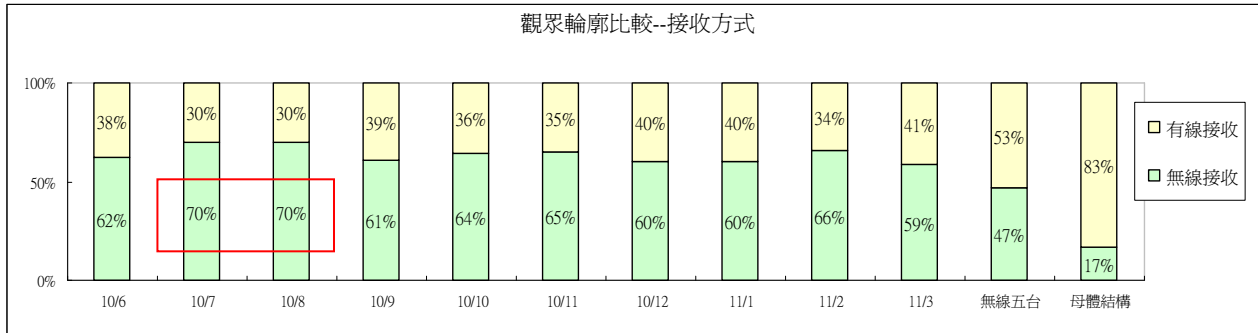
5、職業：1、2月因為寒假影響，學生比例有增加情形。3月回復為寒假前的比例分佈。



6、教育程度：1月份小學或以下學歷觀眾比例有增加情形，推測為寒假效應所影響。



7、接收方式：公視來自有線接收觀眾比例維持在 30%至 40%之間，低於無線五台結構。去年 7、8 月份無線比例有增加的情形，推測為暑假效應影響，特別是上午時段安排適合兒青觀眾收看的動畫系列節目，吸引無線區塊年輕觀眾收視，而其他無線台在上午時段並未針對暑假安排特別節目。今年 2 月無線接收比例亦增加，推測為寒假與過年效應影響所致。

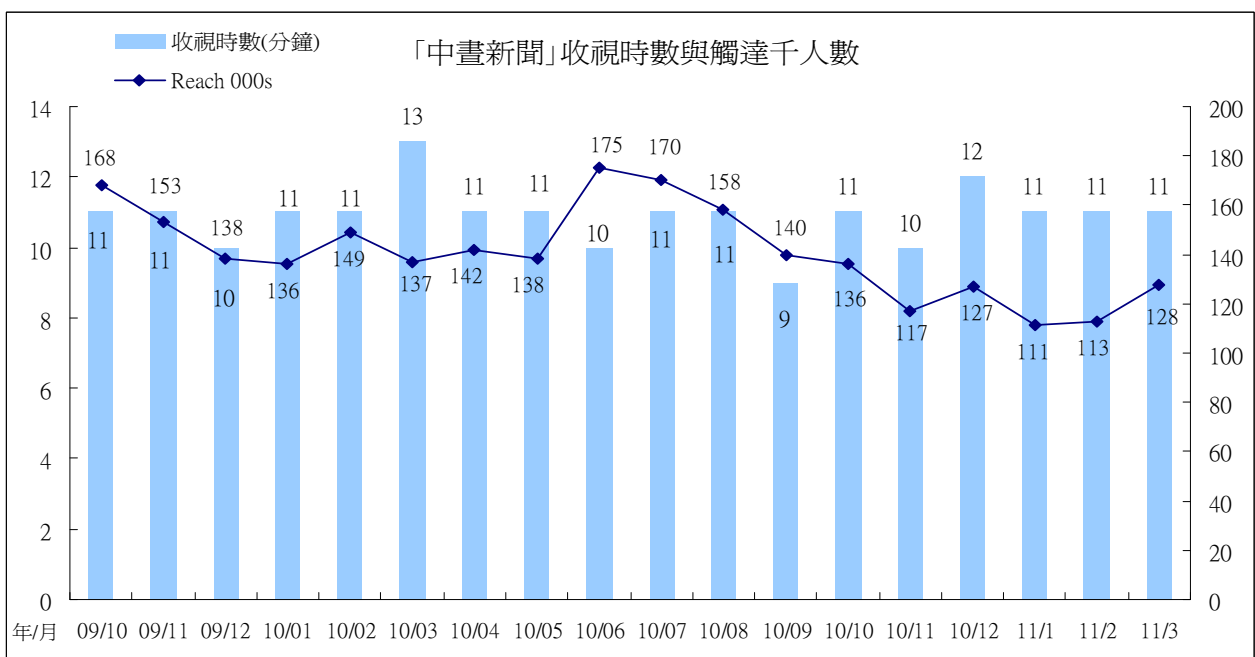
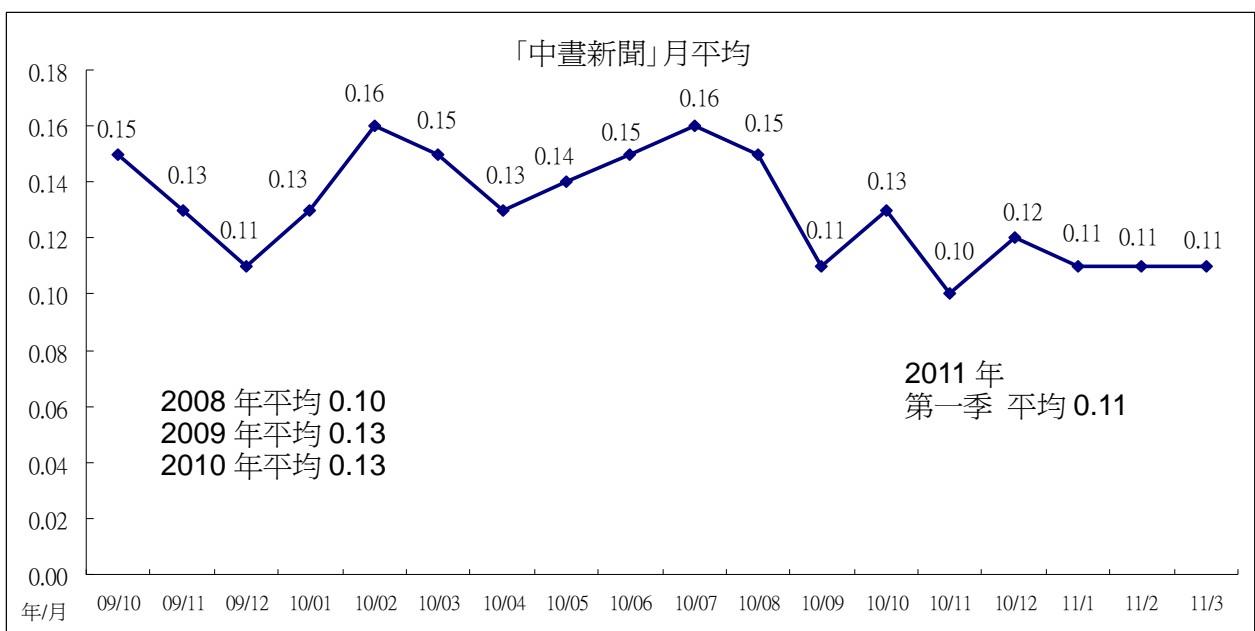


三、週間新製節目時段與 1730 至 2359 各時段節目收視

(一)1200 「中晝新聞」

「中晝新聞」1 月至 3 月平均皆為 0.11，低於去年第四季表現。跨年比較，2008 年平均為 0.1，2009 年平均為 0.13，2010 年平均 0.13，與前一年度相同。今年第一季平均為 0.11。

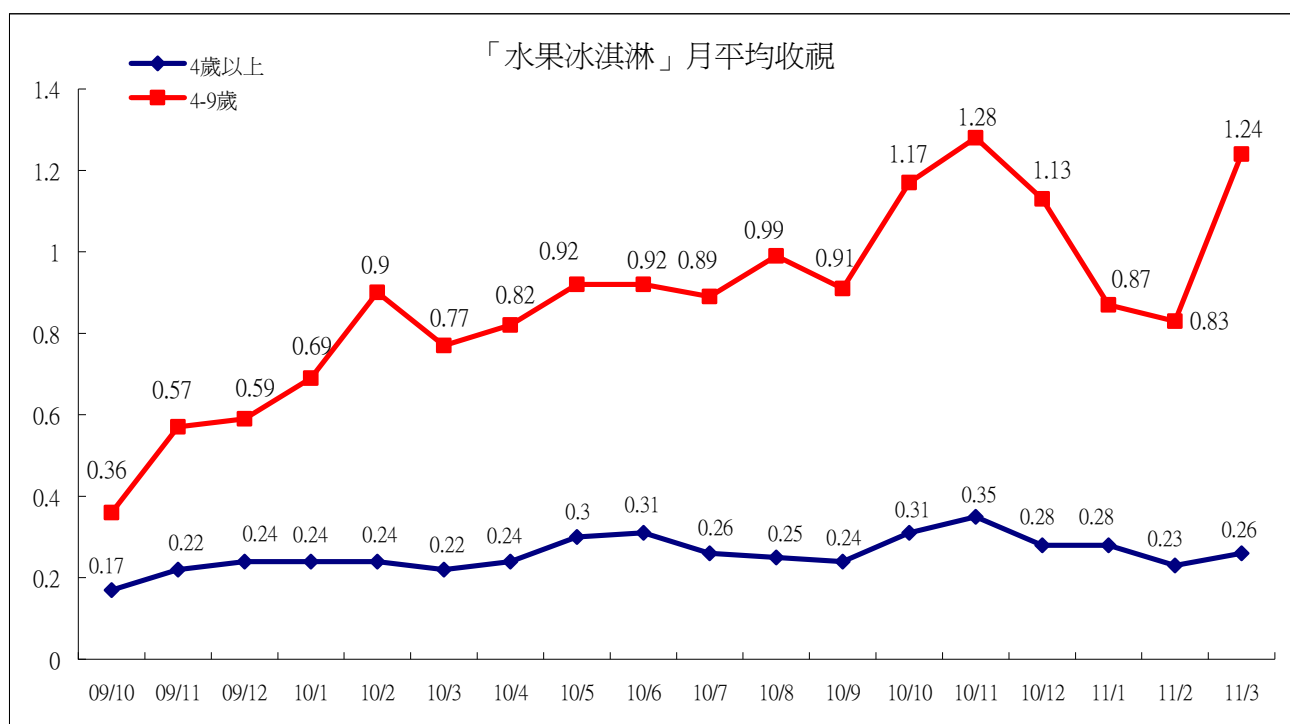
「中晝新聞」的觸達人數從 2010 年 6 月高點開始，出現逐月下滑的情形，至今年 1 月為最低點，僅達 11.1 萬人，2 月起略有回升。收視時數 1 至 3 月皆維持在 11 分鐘。



(二)1730 學齡前兒童時段

「水果冰淇淋」1月、2月份收視出現下滑，低於第四季表現。3月收視回升，目標觀眾平均 1.24，明顯高於 1、2 月份。4 歲以上觀眾收視 1 至 3 月分別為 0.28、0.23、0.26，低於第四季表現。

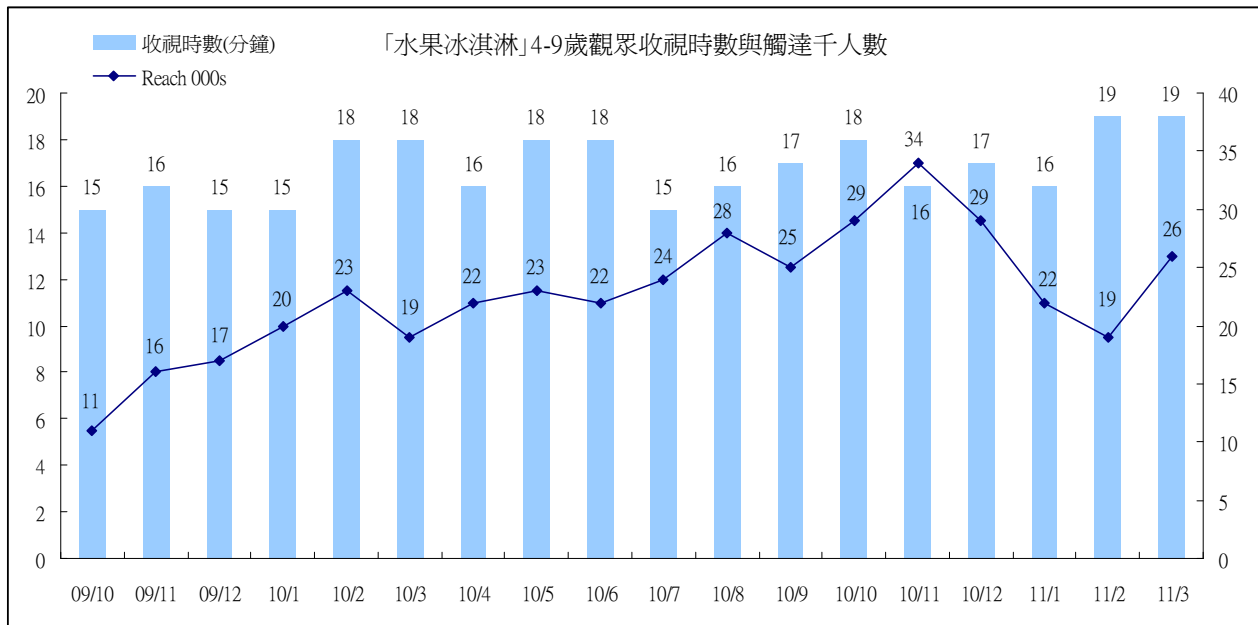
跨年比較，2008 年目標觀眾平均 0.60，2009 年平均 0.69，2010 年平均 0.95，2011 年第一季平均 1.01，呈現逐年成長的趨勢。



2008 年 4-9 歲：0.60 / 4 歲以上：0.16
 2009 年 4-9 歲：0.69 / 4 歲以上：0.21
 2010 年 4-9 歲：0.95 / 4 歲以上：0.27

2011 年平均
 第一季 4-9 歲：1.01 / 4 歲以上：0.26

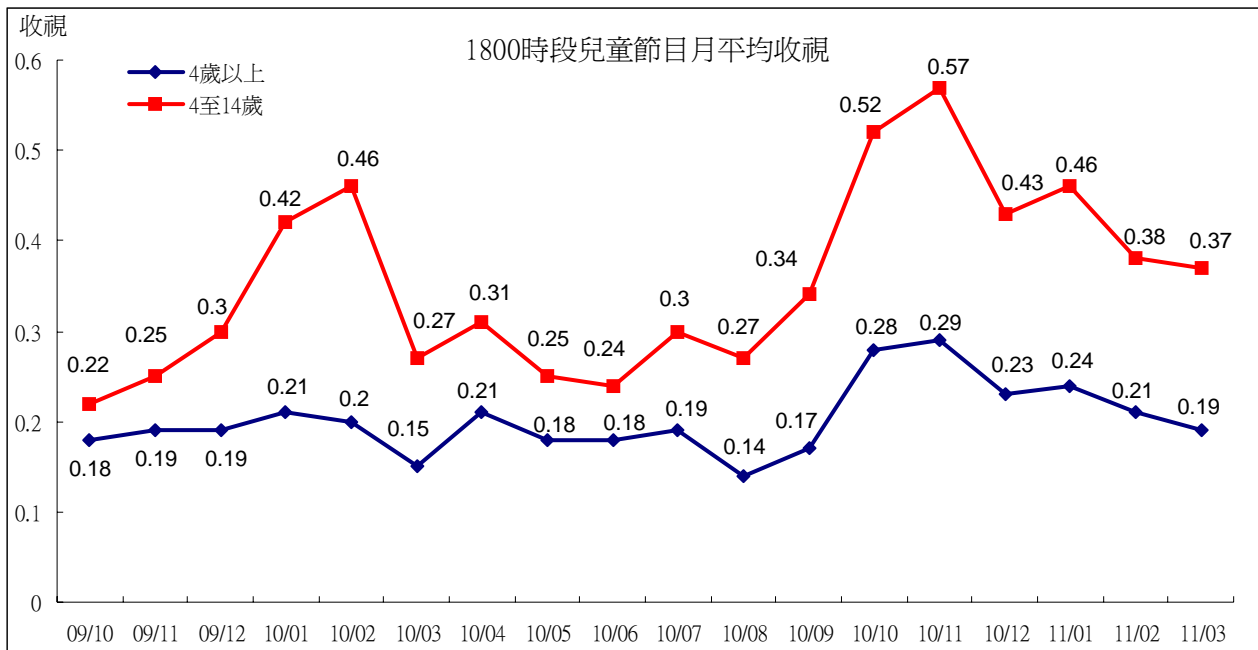
從收視時數觀察，「水果冰淇淋」4至9歲目標觀眾收視時數穩定維持在15至19分鐘之間。觸達人數則呈現長期成長的趨勢，至2010年11月為最高點，12月起出現下滑情形，至今年2月為低點。3月觸達人數回升至2.6萬人，加上收視時數成長，因此月平均明顯回升。



(三)1800 學齡兒童時段

2010 年 9 月起恢復播出「下課花路米」，收視呈現成長情形，優於暑假表現(7 月播出「生命脈動大冒險」、8 月播出「暑假就醬玩」)。今年 1 月、2 月收視出現下滑情形，4 至 14 歲目標觀眾收視分別為 0.38、0.37，低於去年第四季表現。1800 時段兒童節目收視高峰，通常出現在寒暑假期間，但 2010 年暑假並未出現收視高峰，反倒是第四季表現較佳。今年寒假效應亦不明顯。

跨年比較，2008 年目標觀眾平均 0.35，2009 年下滑至 0.25，2010 年平均 0.36，較前一年度成長 44%。今年第一季平均 0.41，優於前一年度表現。

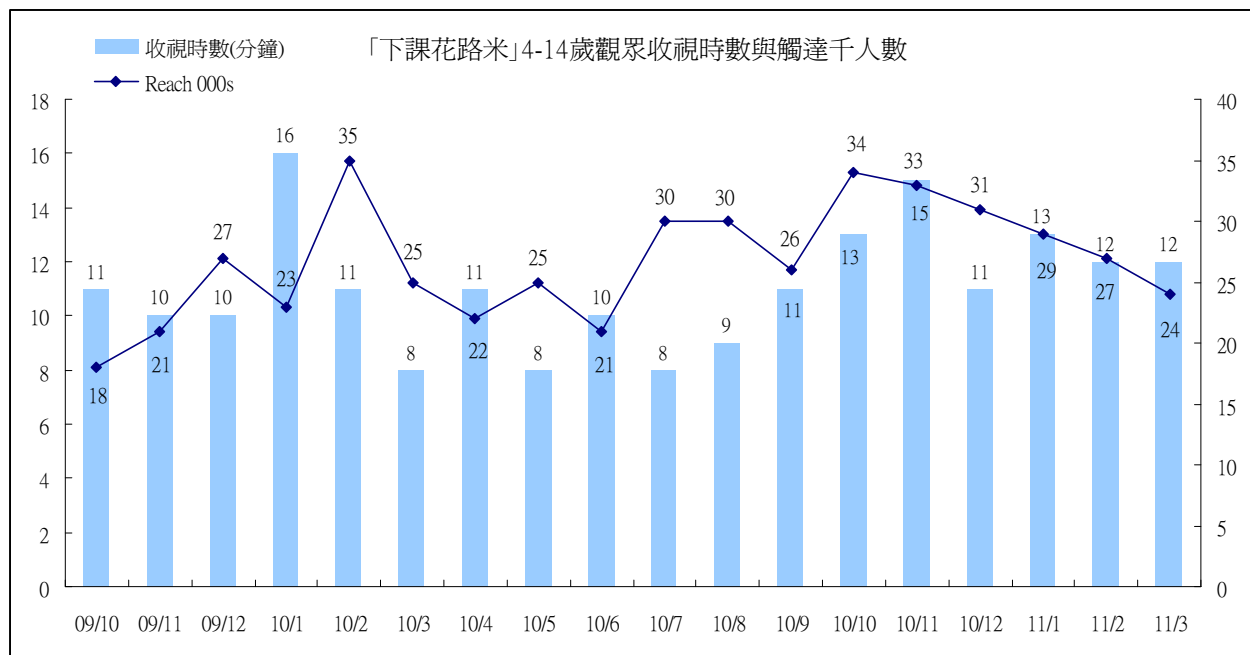


附註：本圖收視資料包含 2010 年 7 月播出的「生命脈動大冒險」，8 月播出的「暑假就醬玩」。

2008 年 4-14 歲：0.35 / 4 歲以上：0.17
 2009 年 4-14 歲：0.25 / 4 歲以上：0.16
 2010 年 4-14 歲：0.36 / 4 歲以上：0.20

2011 年
 第一季 4-14 歲：0.41 / 4 歲以上：0.21

從收視時數觀察，「下課花路米」收視時數有較大落差，低至 8 分鐘，高至 16 分鐘。觸達人數在 2010 年 10 月為高點後，出現逐月下滑情形，至今年 3 月為低點。

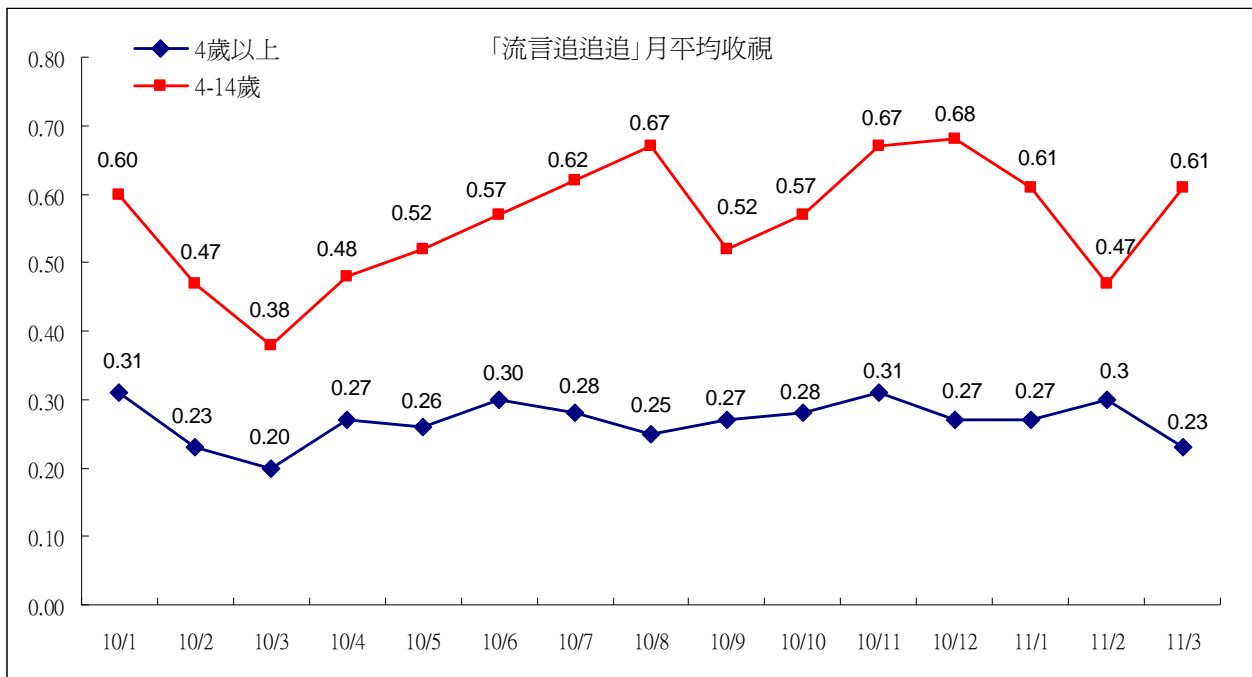


附註：本圖 2010 年 7、8 月份資料，不含「生命脈動大冒險」與「暑假就醬玩」。

週五播出的「流言追追追」(或「追追追」)，4 至 14 歲目標觀眾收視 1 月 0.61，2 月下滑至 0.47，3 月出現回升情形，平均回至 0.61。4 歲以上觀眾收視，1 月 0.27，2 月 0.30，3 月則出現下滑情形，平均 0.23。

目標觀眾跨年比較，2010 年平均 0.57，今年第一季收視與前一年度相同。

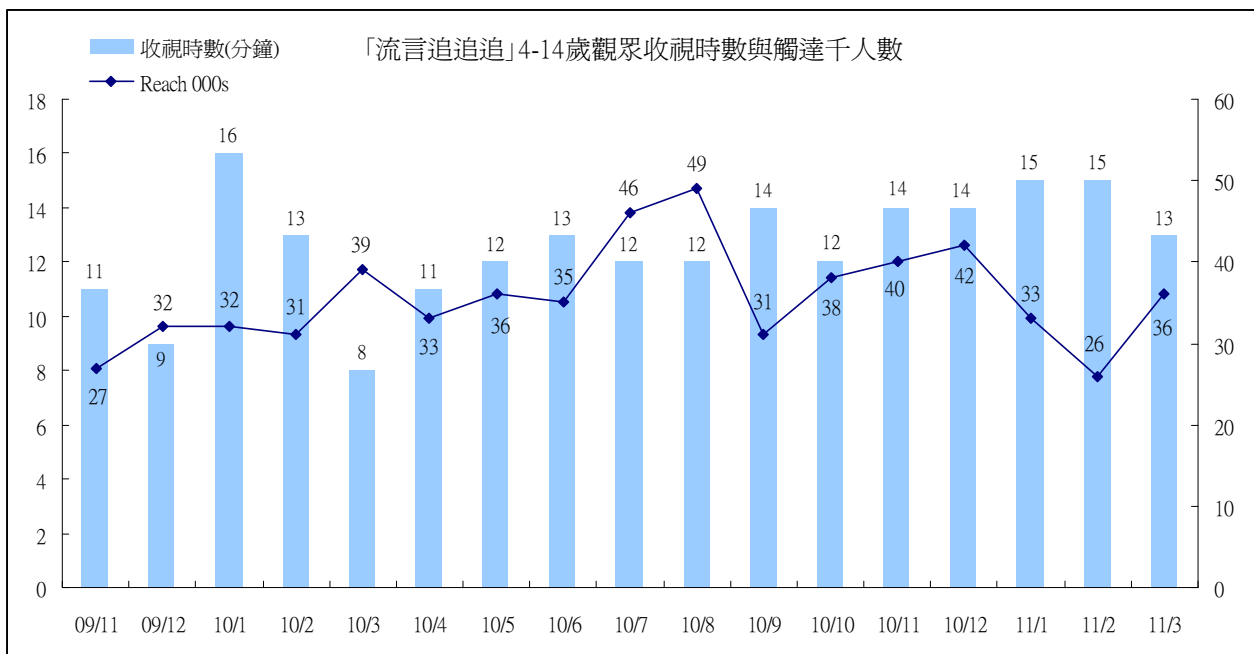
	週五 1800 時段節目收視--流言追追追														
	2010 年												2011 年		
月份	1月	2月	3月	4月	5月	6月	7月	8月	9月	10月	11月	12月	1月	2月	3月
4-14 歲	0.60	0.47	0.38	0.48	0.52	0.57	0.62	0.67	0.52	0.57	0.67	0.68	0.61	0.47	0.61
4 歲以上	0.31	0.23	0.20	0.27	0.26	0.30	0.28	0.25	0.27	0.28	0.31	0.27	0.27	0.30	0.23



2010年 4-14歲：0.57 / 4歲以上：0.27

2011年
第一季 4-14歲：0.57 / 4歲以上：0.26

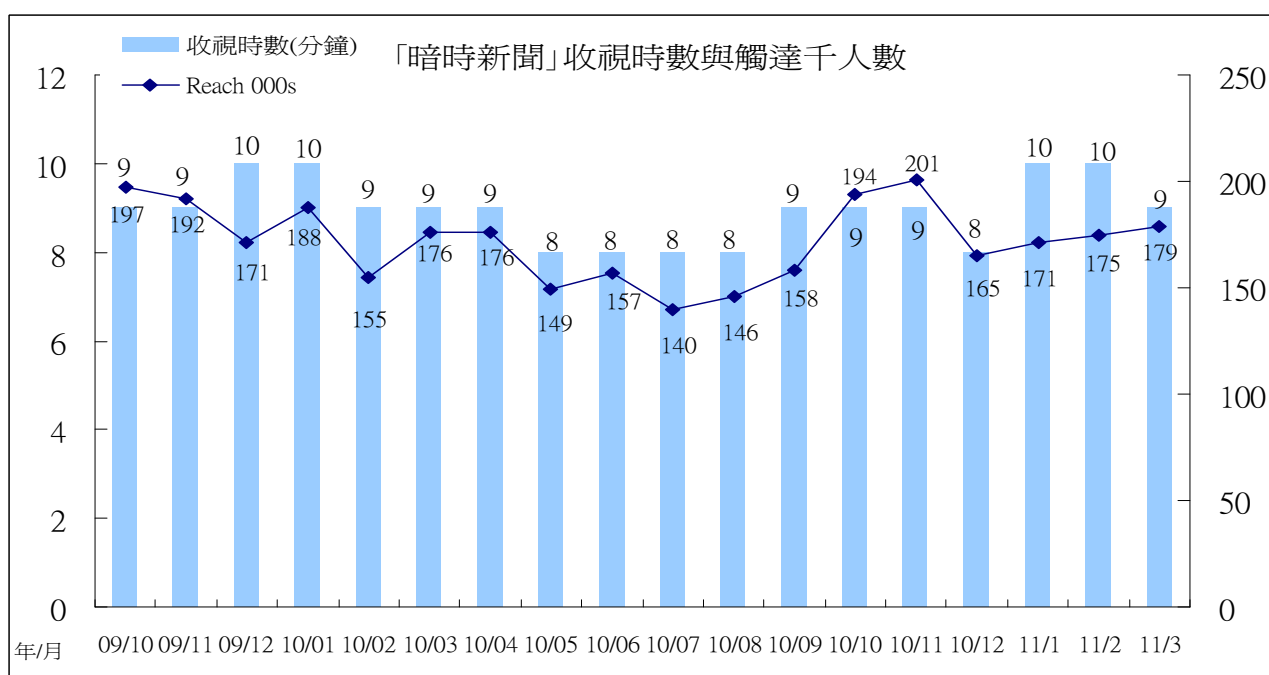
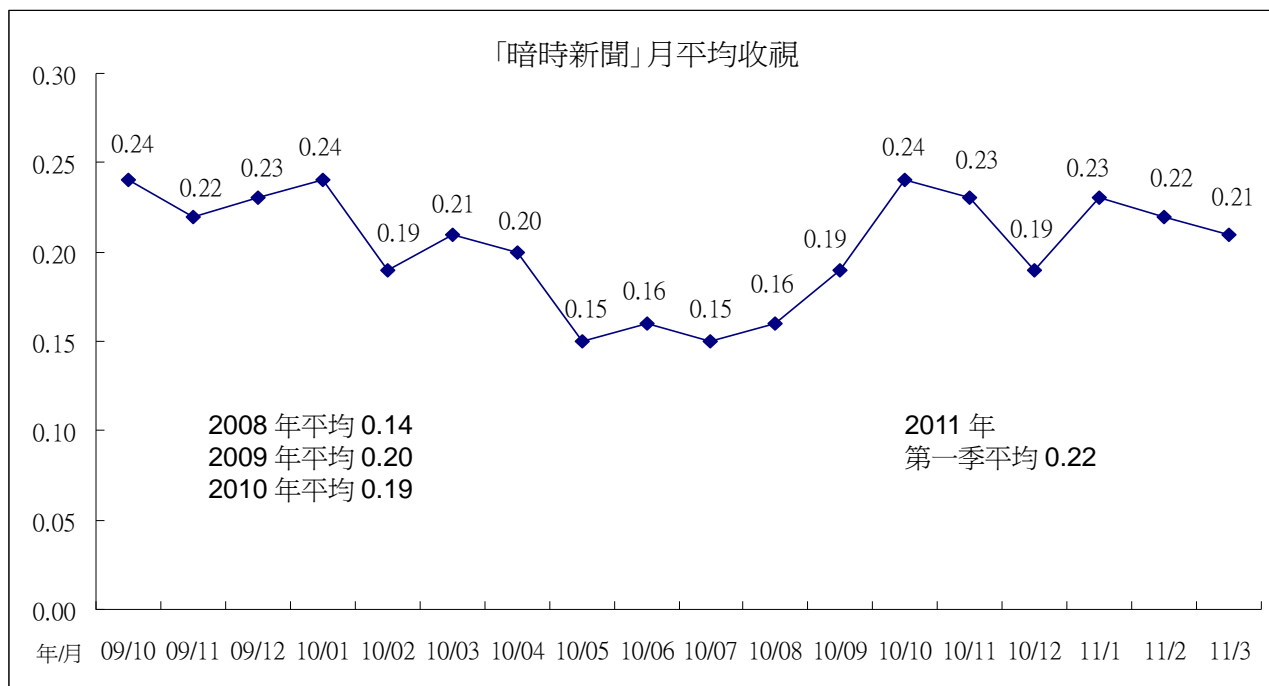
從收視時數觀察，「流言追追追」目標觀眾收視時數有較大落差，低至 8 分鐘，高至 16 分鐘。觸達人數呈現不穩定的情形，2010 年 7、8 月為高點，今年 2 月為最低點。



(四)1830 時段

「暗時新聞」第一季收視表現相對穩定，1 至 3 月月平均分別為 0.23、0.22、0.21。跨年比較，2008 年平均 0.14，2009 年則為 0.20，2010 年平均 0.19。今年第一季平均 0.22，優於前一年度表現。

觀察收視時數曲線，今年 1 月、2 月達到 10 分鐘，以新聞節目而言表現不錯(節目長度為 30 分鐘)。觸達千人數去年 12 月為低點，低於前兩個月表現，而後逐月微幅上升，3 月回升至 17.9 萬人。

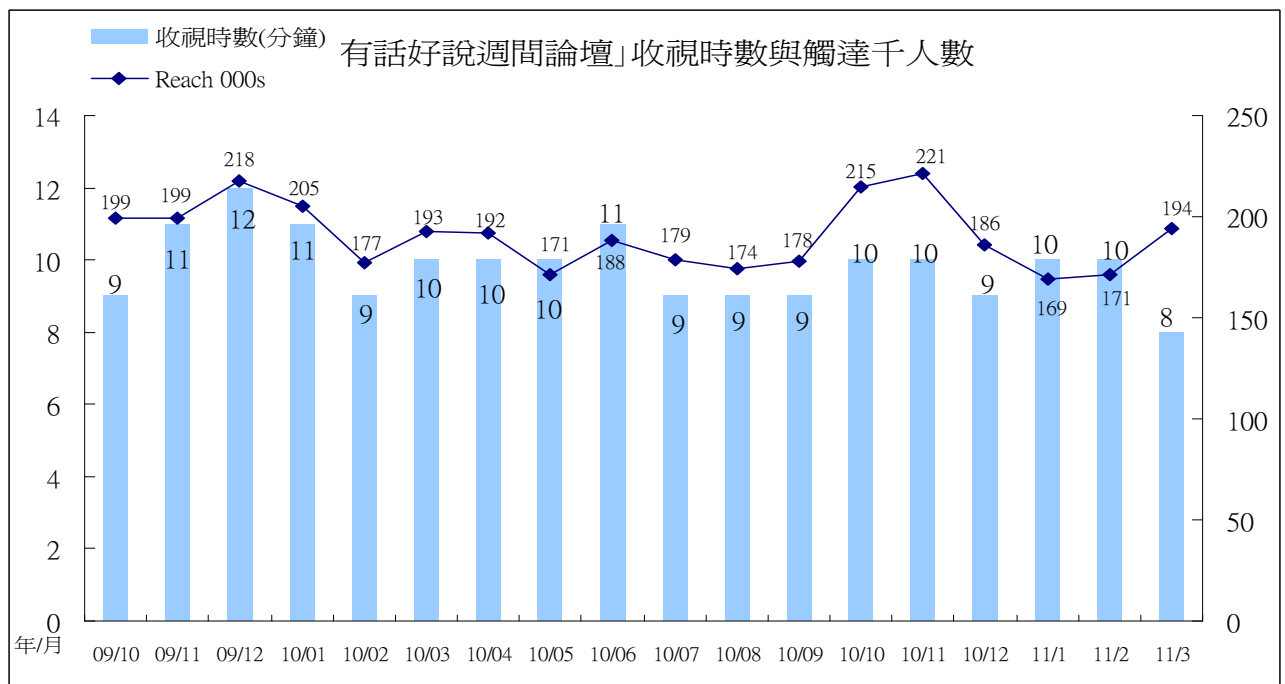
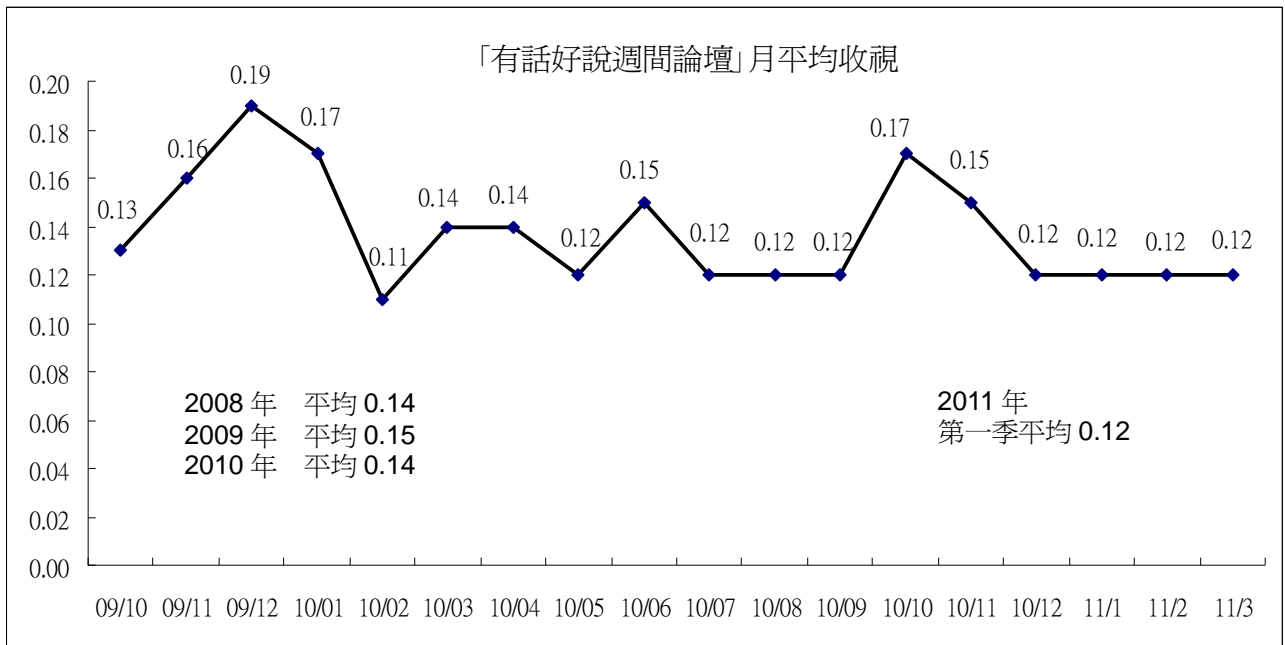


(五)1900 時段

1、週間「有話好說」

週間「有話好說」1月至3月平均皆為0.12，低於第四季表現。跨年比較，2008年平均0.14，2009年略微成長至0.15，2010年平均0.14，較前一年度略微下滑。今年第一季平均0.12，低於前一年度表現。

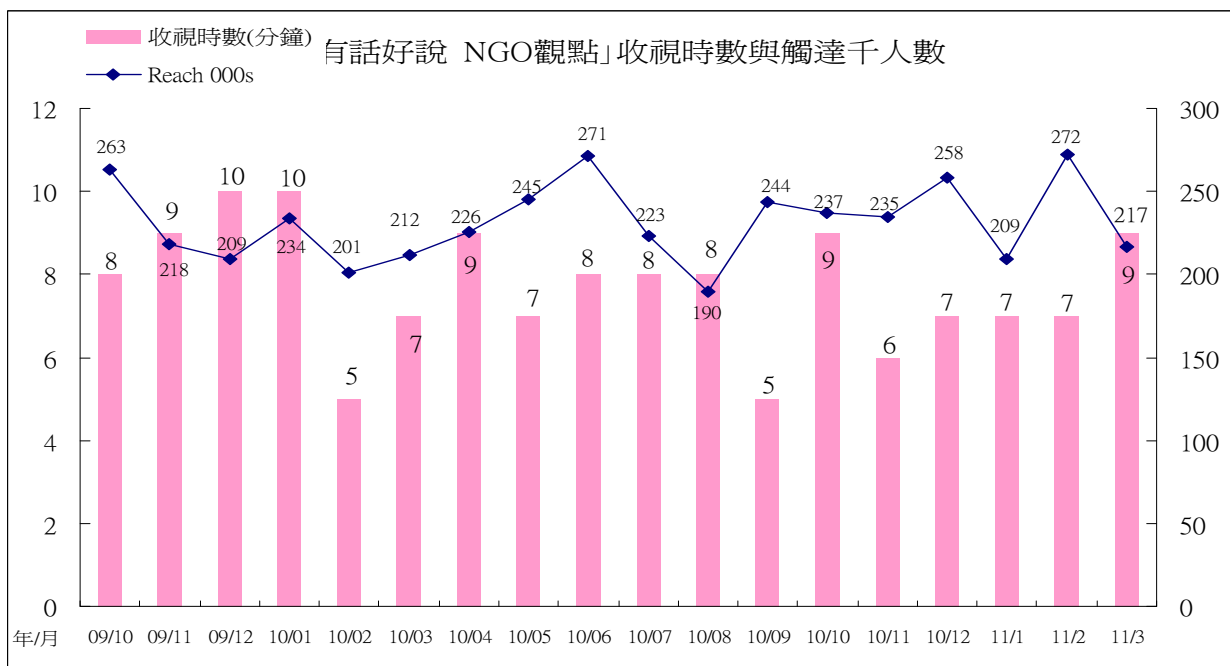
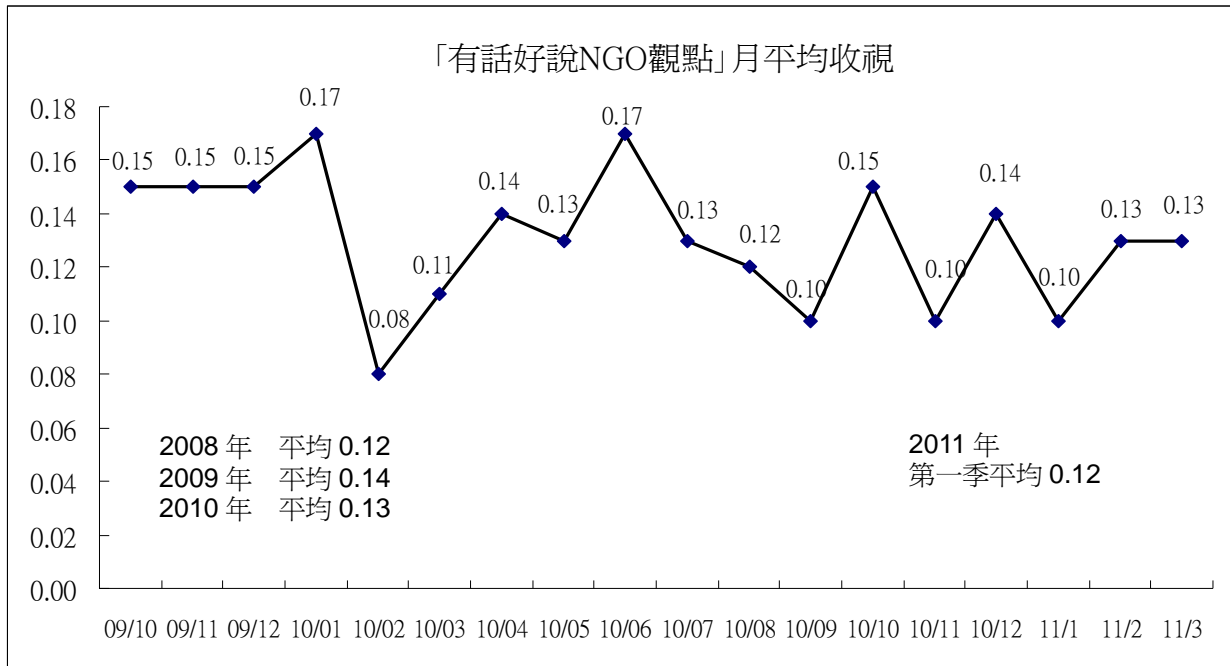
收視時數表現，以2009年12月份的12分鐘表現最好，因此12月份的收視表現，為該節目開播以來最好的月份。今年3月收視時數下滑至8分鐘，為最近2年來的最低點。今年1月、2月觸達人數有下滑情形，3月則回升至19.4萬人。



2、週六「有話好說 NGO 觀點」

「有話好說 NGO 觀點」1 月平均 0.10，有下滑情形，2 月、3 月回升至 0.13。跨年比較，2008 年平均 0.12，2009 年略微成長至 0.14，2010 年平均為 0.13，較前一年度略微下滑。今年第一季平均 0.12，較前一年度下滑。

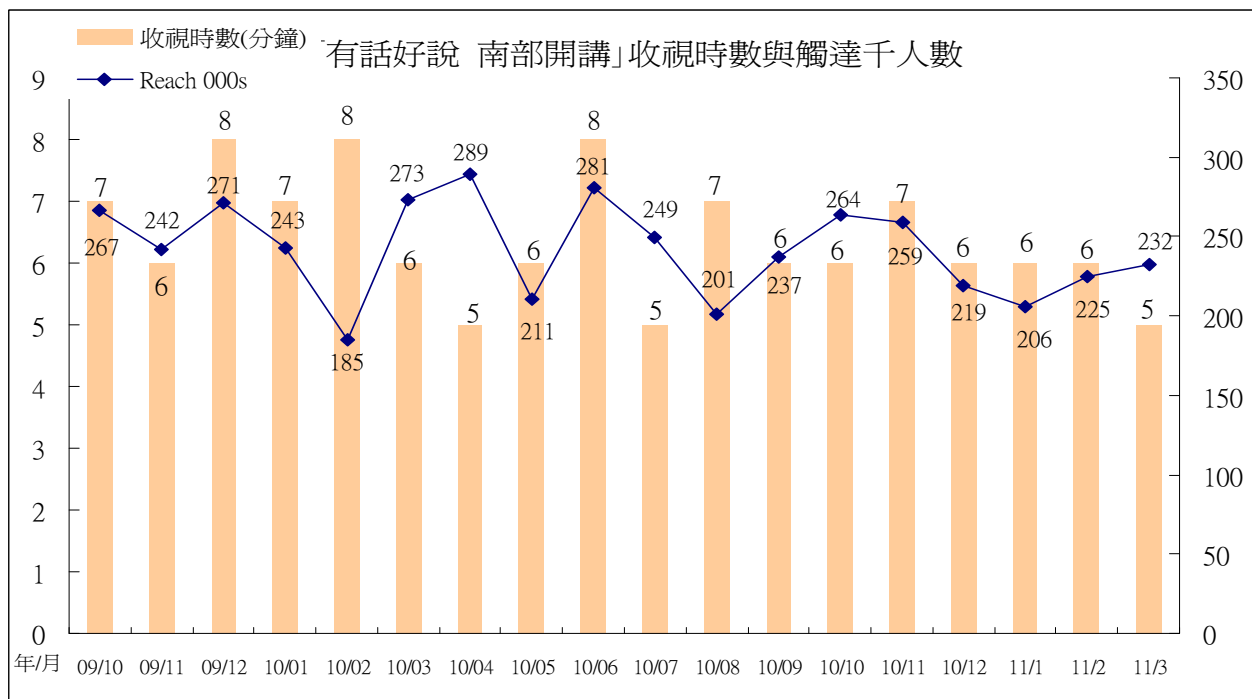
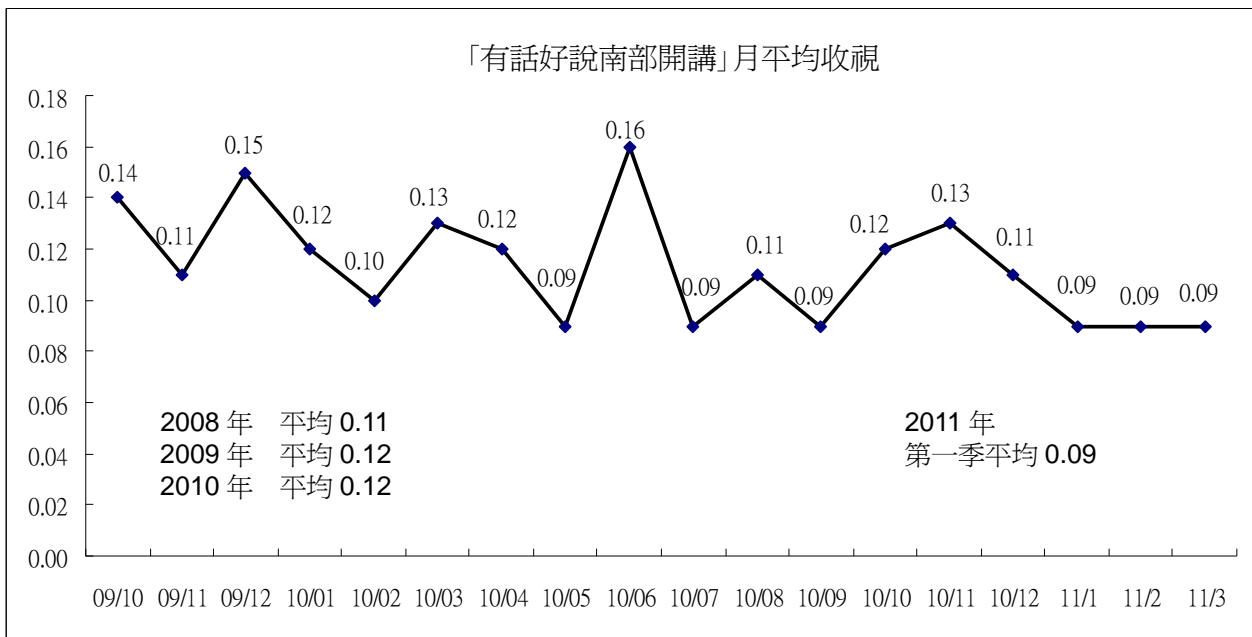
從收視時數觀察，1 月、2 月收視時數為 7 分鐘，相對表現不理想，3 月回升至 9 分鐘。觸達人數 1 月為 20.9 萬人，2 月回升至 27.2 萬人，3 月則下滑至 21.7 萬人。



3、週日「有話好說 南部開講」

週日播出的「有話好說南部開講」1月至3月平均皆為0.09，表現不理想。跨年比較，2008年平均0.11，2009年微幅成長至0.12，2010年全年平均0.12，與前一年度相同。今年第一季則下滑至0.09，低於前三個年度的表現。

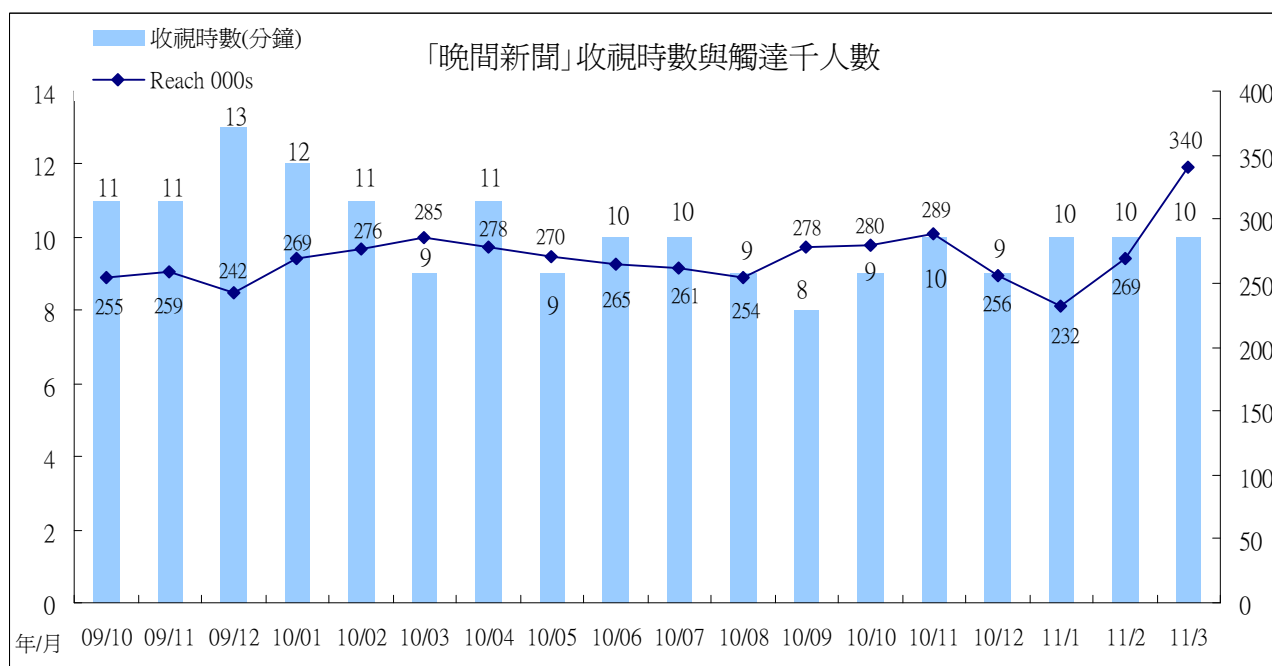
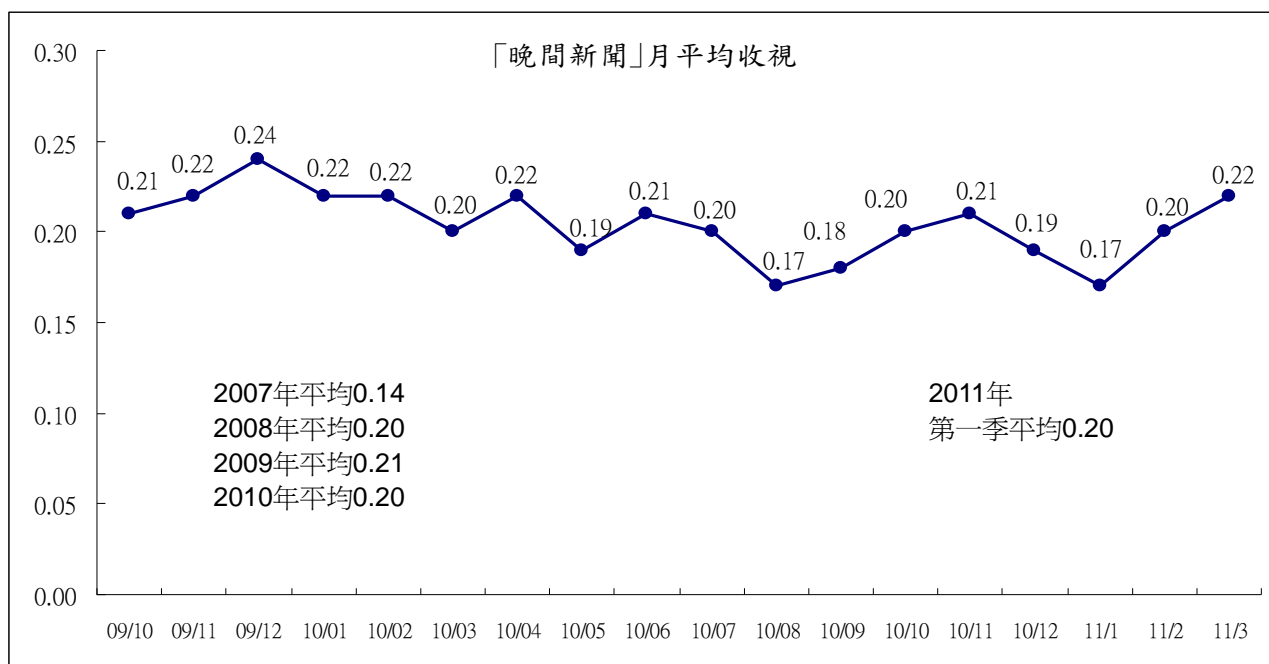
「南部開講」1月、2月收視時數為6分鐘，觸達人數則為20.6萬、22.5萬人，低於第四季表現。3月觸達人回升至23.2萬人，但收視時數下滑至5分鐘，因此月平均收視未成長。



(六)2000「公視晚間新聞」

「公視晚間新聞」1月平均0.17，收視有下滑情形，2月回升至0.20，3月因日本地震事件吸引觀眾對於新聞的關注，收視回升至0.22。跨年收視比較，2007年平均0.14，2008年0.2，2009年微幅成長至0.21，2010全年平均0.20，今年第一季平均0.20，與前一年度收視相同。

從觸達人數觀察，1月、2月分別為23.2萬、26.9萬，低於第四季表現。3月觸達人數明顯上升至34萬人，為最近兩年的高點。



(七)2100 時段

2100 時段 1 月平均 0.34，2 月平均 0.35，略低於第四季表現，3 月平均 0.47，收視明顯上升。2010 年 9 月起週五播出「誰來晚餐 3」，表現優於前一檔「扭蛋快跑」，加上「爸媽囧很大」收視穩定並有成長，因此月平均收視從 9 月起穩定維持在 0.33 至 0.38 之間，3 月則因「爸媽囧很大」收視上升，月平均成長明顯。

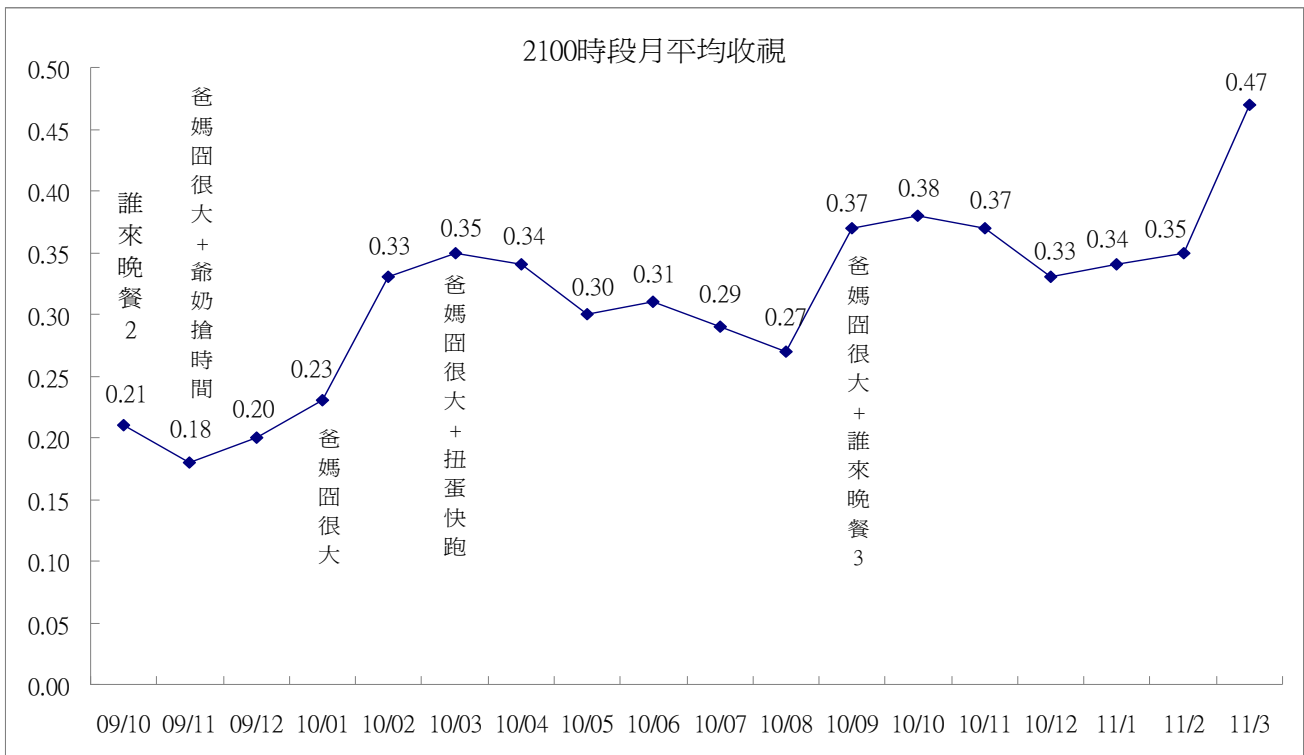
跨年比較，2008 年平均 0.19，2009 年 0.24，2010 年成長至 0.33，較前一年度成長 37.5%，並呈現逐年成長的趨勢，對於晚間黃金時段的經營，具有關鍵性的作用。今年第一季平均 0.38，收視持續成長。

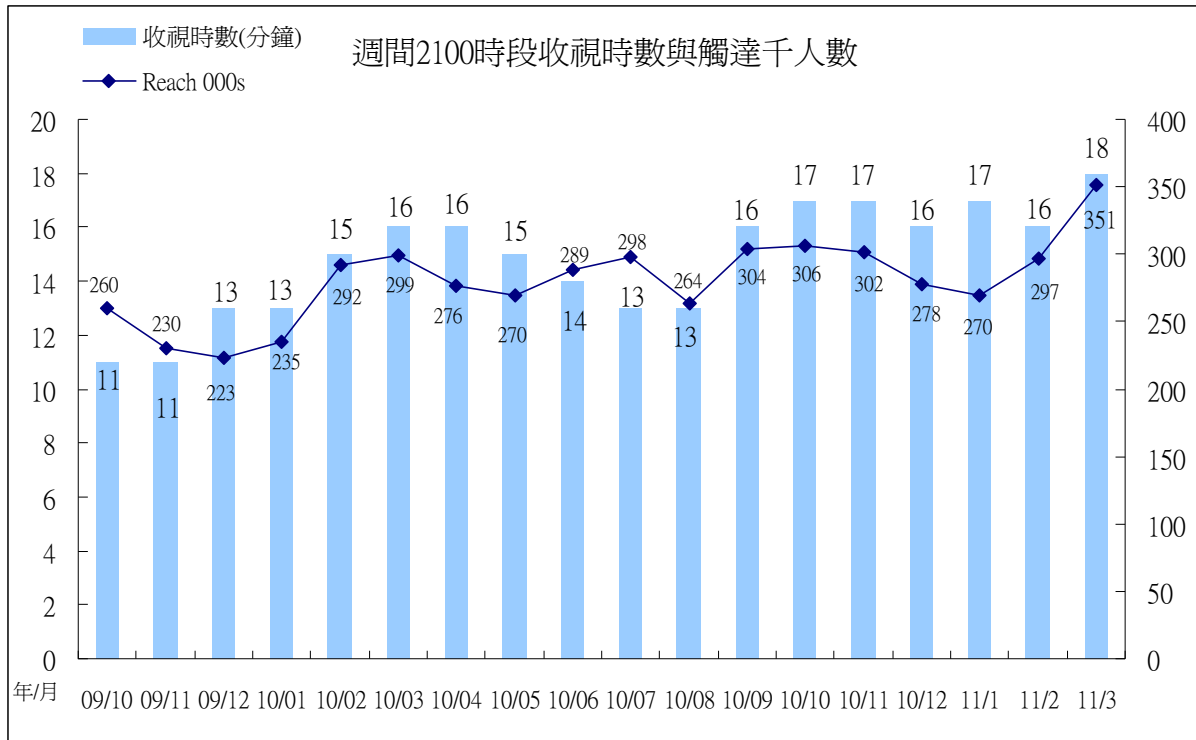
2100 時段的收視時數，2010 年，9 月起維持在 16 至 17 分鐘之間，表現穩定，觸達人數則維持在 27 至 30.6 萬人。今年 3 月觸達人數、收視時數皆持續成長。

週間 2100 時段月平均收視與播出節目

2008 年平均 0.19
2009 年平均 0.24
2010 年平均 0.33

2011 年
第一季平均 0.38



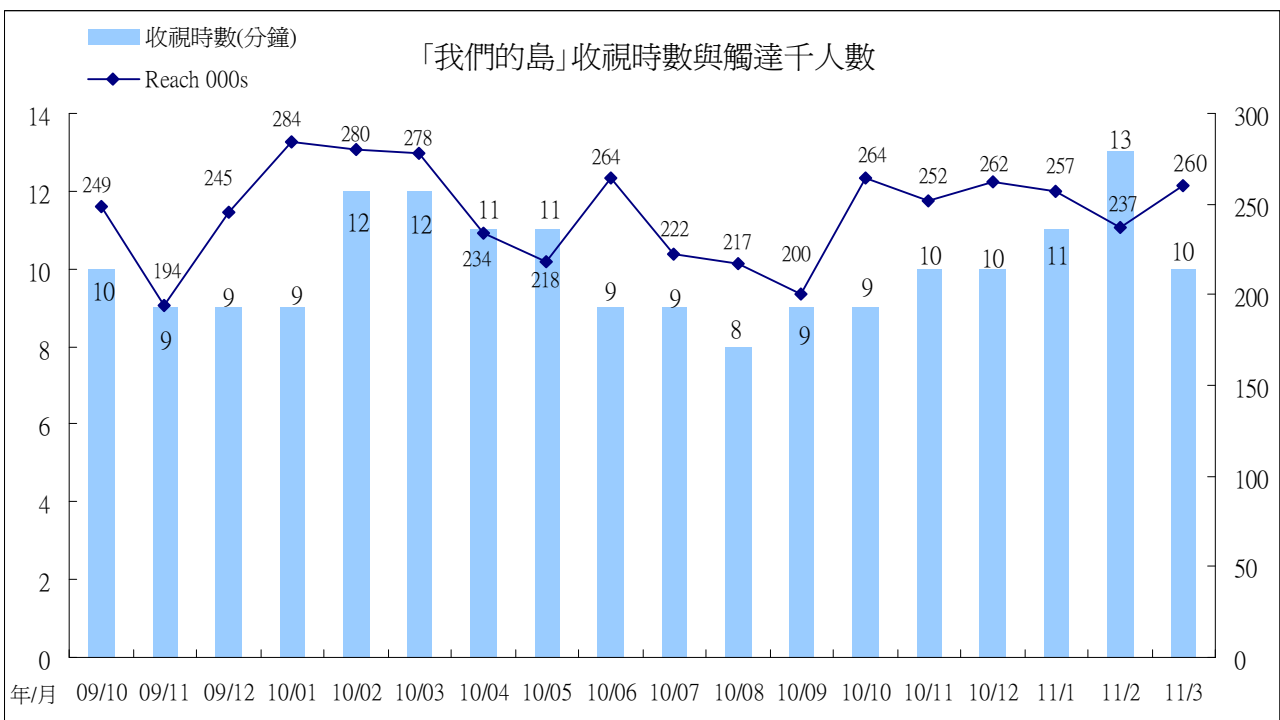
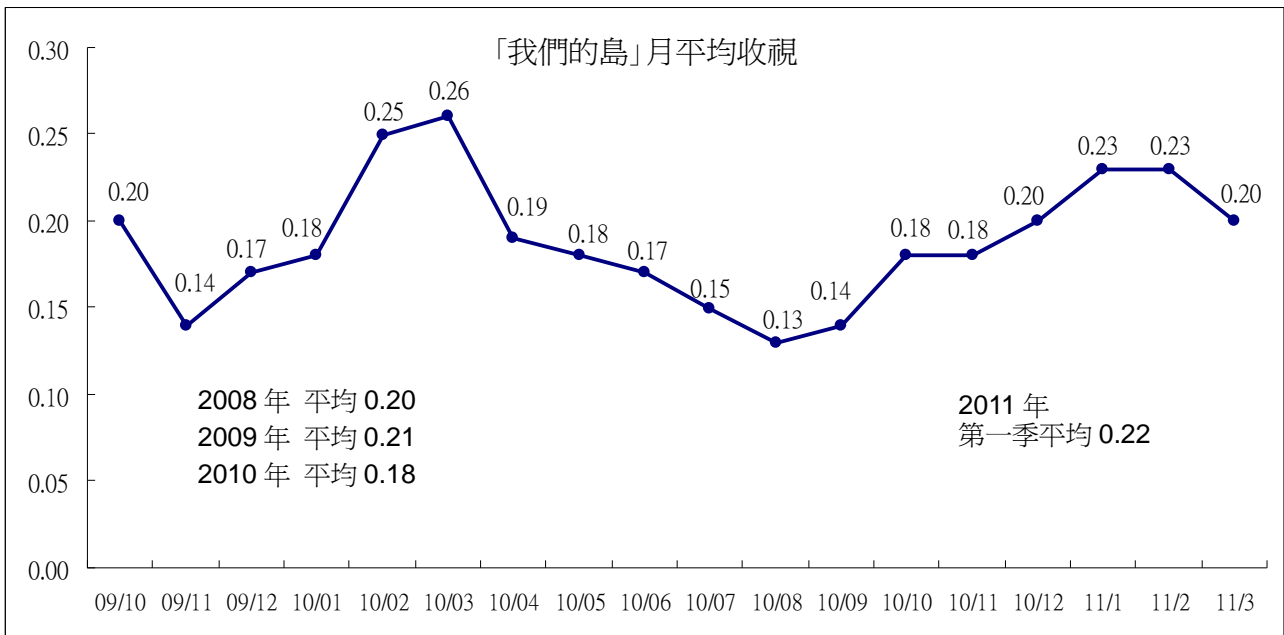


(八)2200 時段

1、週一 2200 「我們的島」

「我們的島」1月、2月平均皆為 0.23，高於前一季表現，3月下滑至 0.20。跨年比較，2008 年平均 0.2，2009 年微幅成長至 0.21，2010 年平均為 0.18，低於前兩個年度的表現。今年第一季平均 0.22，高於前一年度表現。

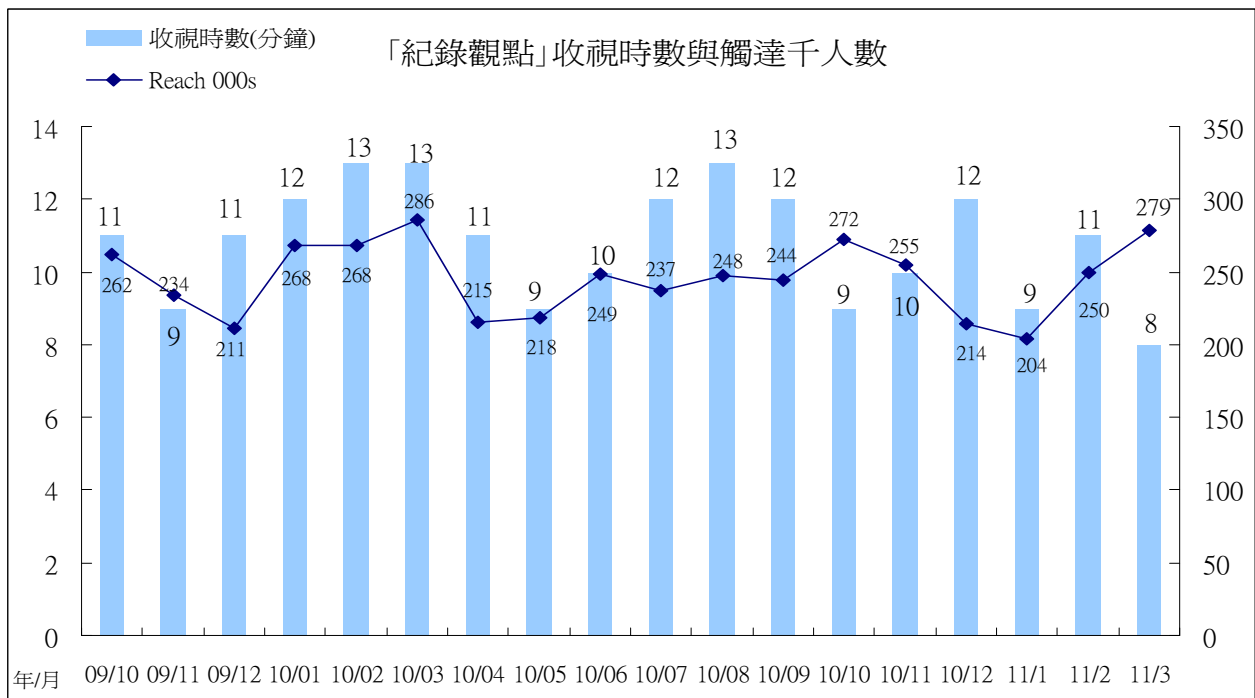
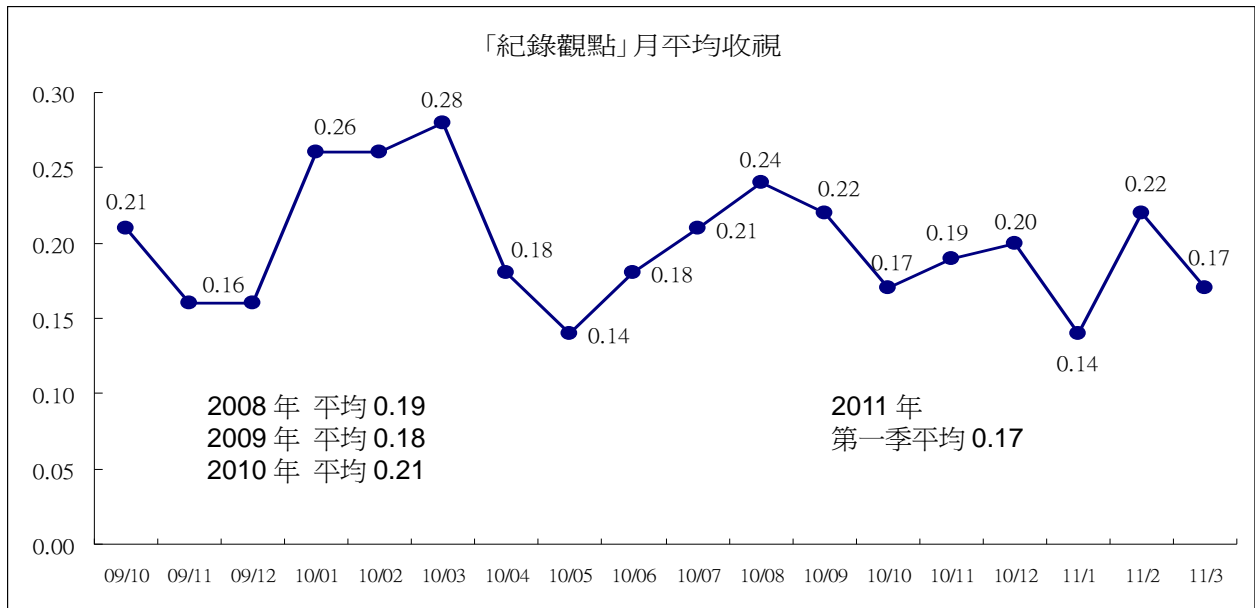
「我們的島」2月觸達人數有下滑情形，但因收視時數成長至 13 分鐘，所以月平均維持在 0.23，表現與 1 月相同。3月觸達人數上升，但收視時數下滑，月平均也出現下滑情形。



2、週二 2200 「紀錄觀點」

「紀錄觀點」1月平均0.14，有較明顯下滑情形，低於前一季的表現，與2010年5月同為近2年收視低點。2月回升至0.22，但3月又出現下滑情形，月平均為0.17。跨年比較，2008年平均0.19，2009年略為下滑至0.18，2010年上升至0.21，今年第一季平均0.17，低於前三個年度的表現。

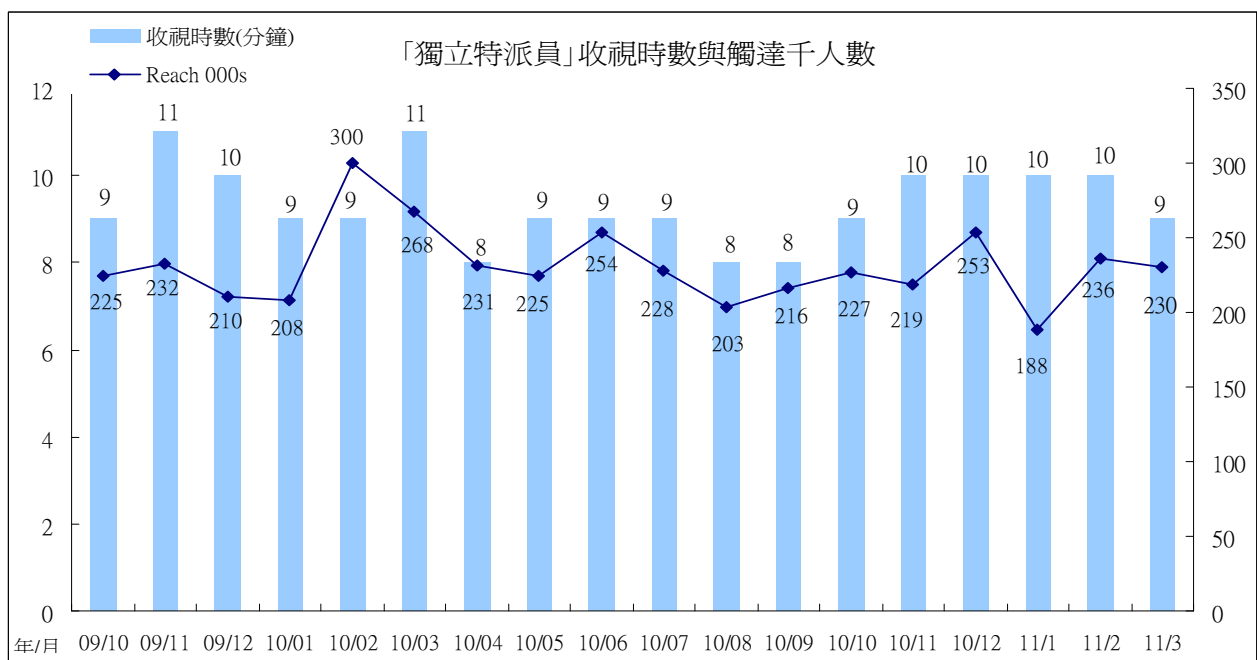
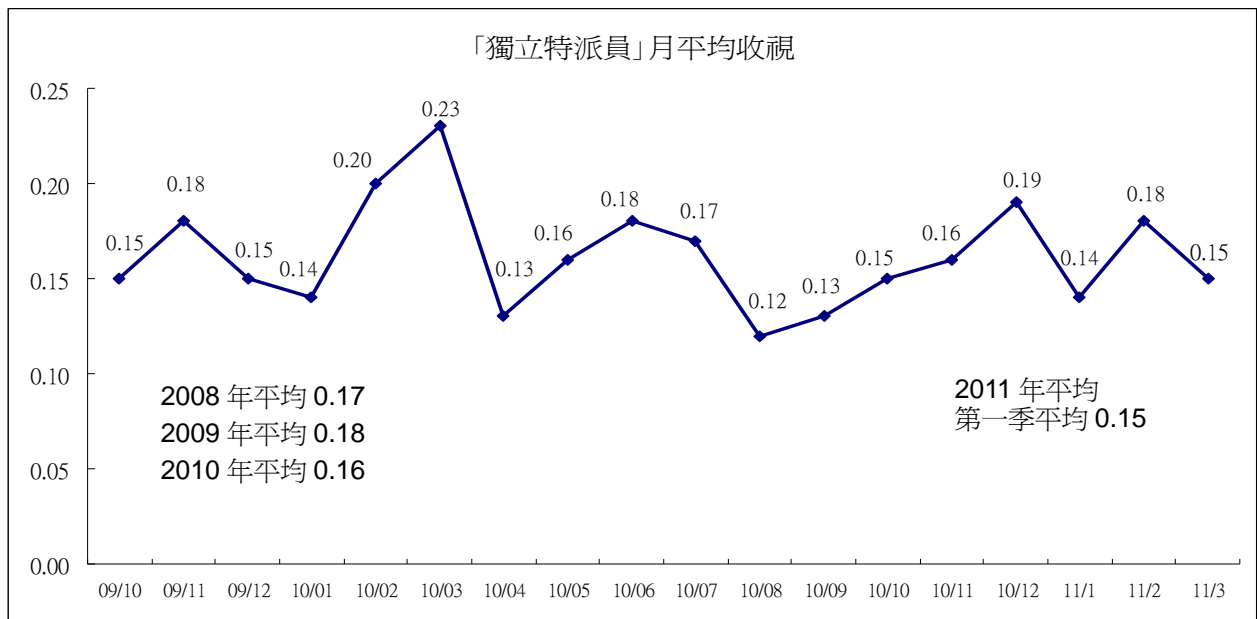
「紀錄觀點」1月份的收視時數、觸達千人數都有明顯下滑情形，因此月平均表現亦不理想。2月份收視時數、觸達千人數都有回升情形，因此月平均也回升至0.22。3月觸達人數上升至27.9萬人，但因收視時數下滑至8分鐘，因此月平均較前一個月份下滑。



3、週三 2200 「獨立特派員」

「獨立特派員」1月平均0.14，較前一個月份下滑，2月則回升至0.18，3月又出現下滑情形，月平均為0.15。近兩年月平均表現，2010年3月的0.23為收視高點，最低為8月份的0.12。跨年比較2008年平均0.17，2009年平均0.18，2010年平均0.16，今年第一季平均0.15，低於前三個年度表現。

「獨立特派員」最近半年月平均收視時數穩定維持在9至10分鐘，但觸達人數出現波動情形。1月份觸達人數明顯下滑，因此月平均也跟著下滑。2月、3月觸達人數回升至23萬人。

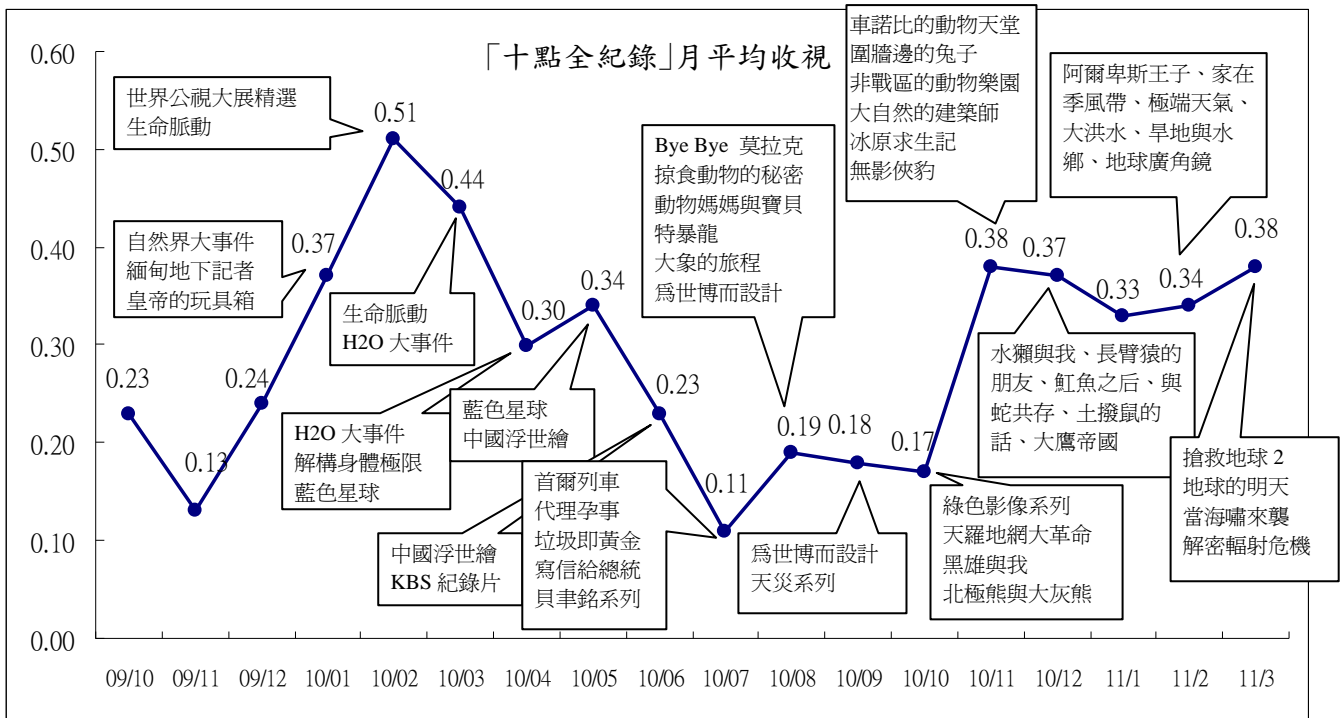


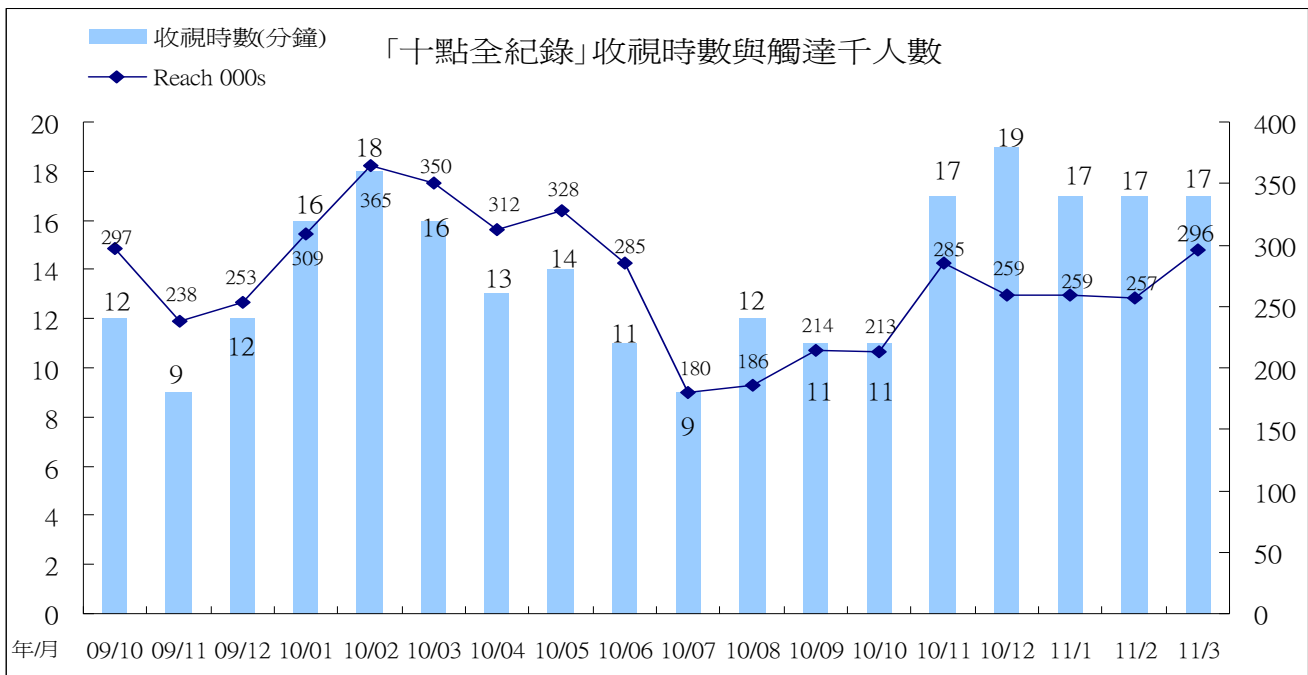
4、週四至週五 2200「十點全紀錄」

週四至週五 2200 時段「十點全紀錄」帶狀節目，1 月平均 0.33，2 月略微上升至 0.34，3 月持續上升至 0.38。「十點全紀錄」從 2010 年 7 月起，受到民視「新兵日記」同時段直接競爭的影響，增加時段經營的困難度。11 月起推出生態動物系列，收視也跟著回升與平穩。

跨年比較，2008 年平均 0.26，2009 年平均為 0.29，2010 年平均 0.30，較前一年度略微成長。今年第一季平均 0.35，收視持續成長。

2010 年 11 月起收視時數、觸達千人數有明顯的成長，也因此月平均收視上升，明顯優於 2010 年 7 至 10 月的表現。今年第一季月平均收視時數維持在 19 至 17 分鐘之間，觸達人數則維持在 25.7 至 29.6 萬人之間。





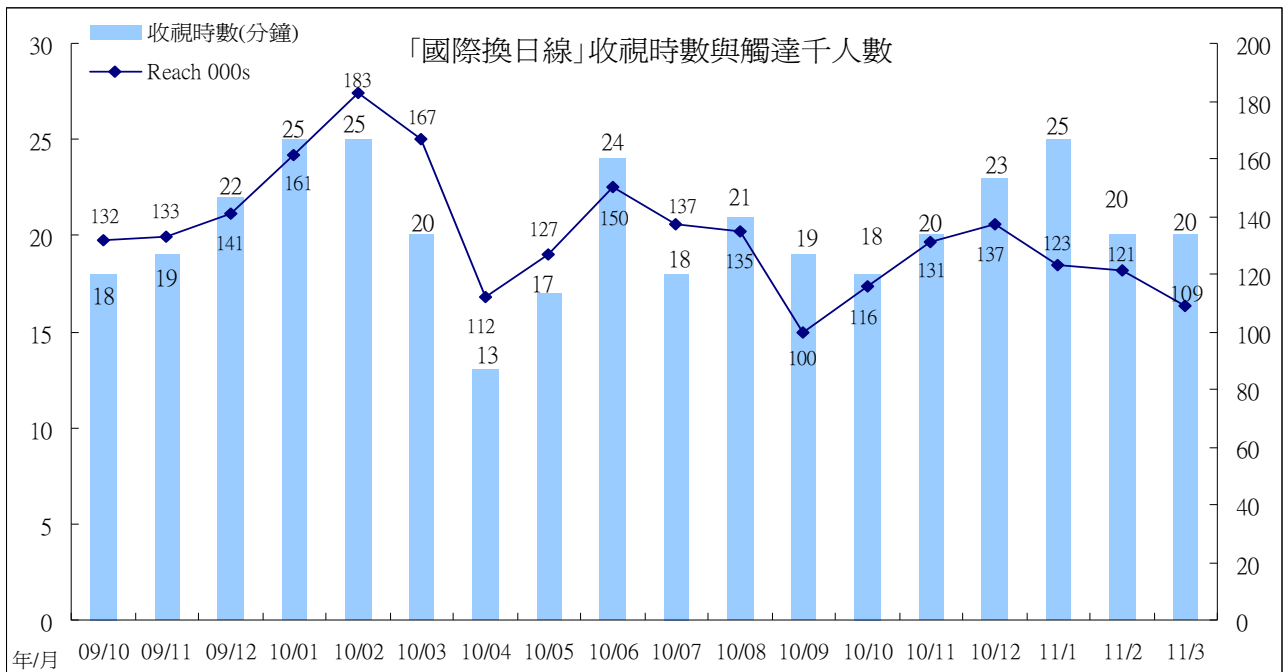
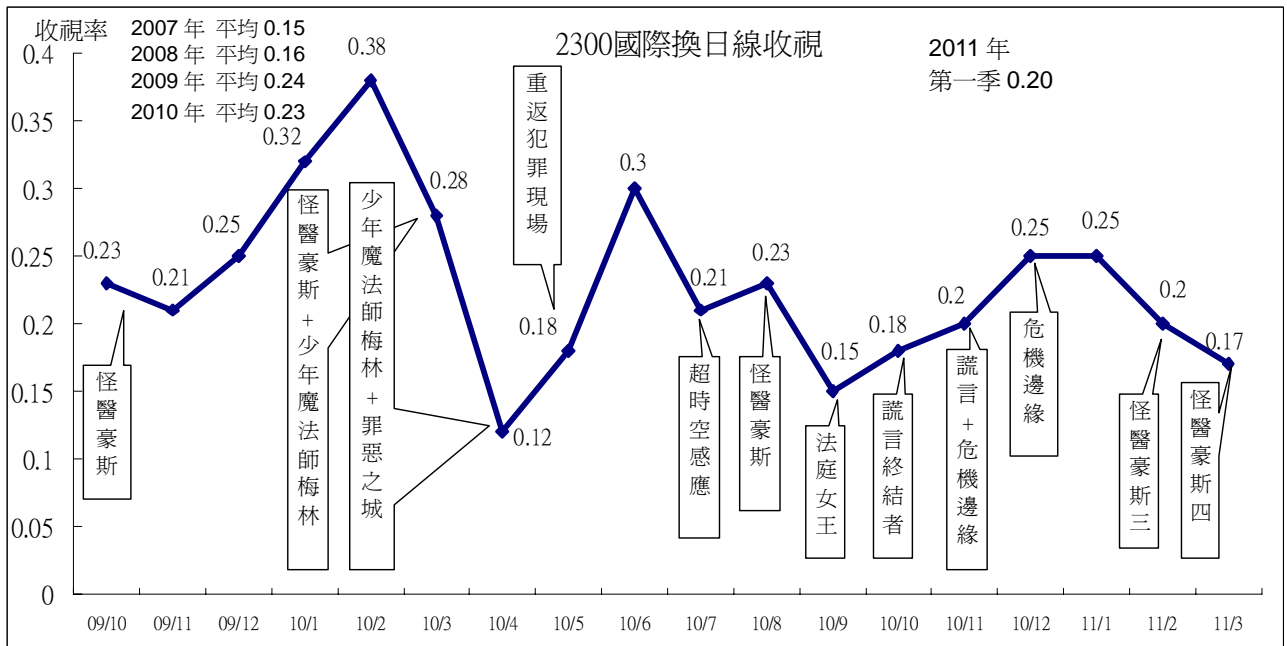
第一季「十點全紀錄」各系列收視

排名	節目名稱	收視率	000s	收視時數 (分鐘)	觸達 000s	集數
1	旱地與水鄉	0.46	102.3	20	315.6	1
2	當海嘯來襲	0.45	98.3	18	331.2	1
3	搶救地球 2	0.44	97.3	18	336.3	2
4	馬文與企鵝	0.44	96.9	17	339.3	1
5	極端天氣	0.40	88.9	18	303.4	1
6	熊的秘密生活	0.36	79.7	17	294.4	1
7	大象的秘密生活	0.33	73.6	17	265.8	1
8	獅子的秘密生活	0.33	73.1	19	235.2	1
9	家在季風帶	0.32	71.3	20	217.3	1
10	地球廣角鏡	0.30	65.7	16	244.0	1
11	狂人金正日	0.30	65.4	16	242.0	1
12	阿爾卑斯王子	0.30	65.0	16	248.3	1
13	地球的明天	0.28	62.5	16	223.2	2
14	解密輻射危機	0.28	61.1	14	269.4	1
15	大洪水	0.23	50.9	14	213.2	1

(九)週間 2300 「國際換日線」

2300 時段「國際換日線」1 月平均 0.25，2 月平均下滑至 0.20，3 月持續下滑至 0.17。跨年比較，2007 年平均為 0.15，2008 年收視微幅成長至 0.16，2009 年平均為 0.24，2010 年全年平均 0.23，較前一年度略微下滑。今年第一季平均 0.20，低於前兩個年度的表現。

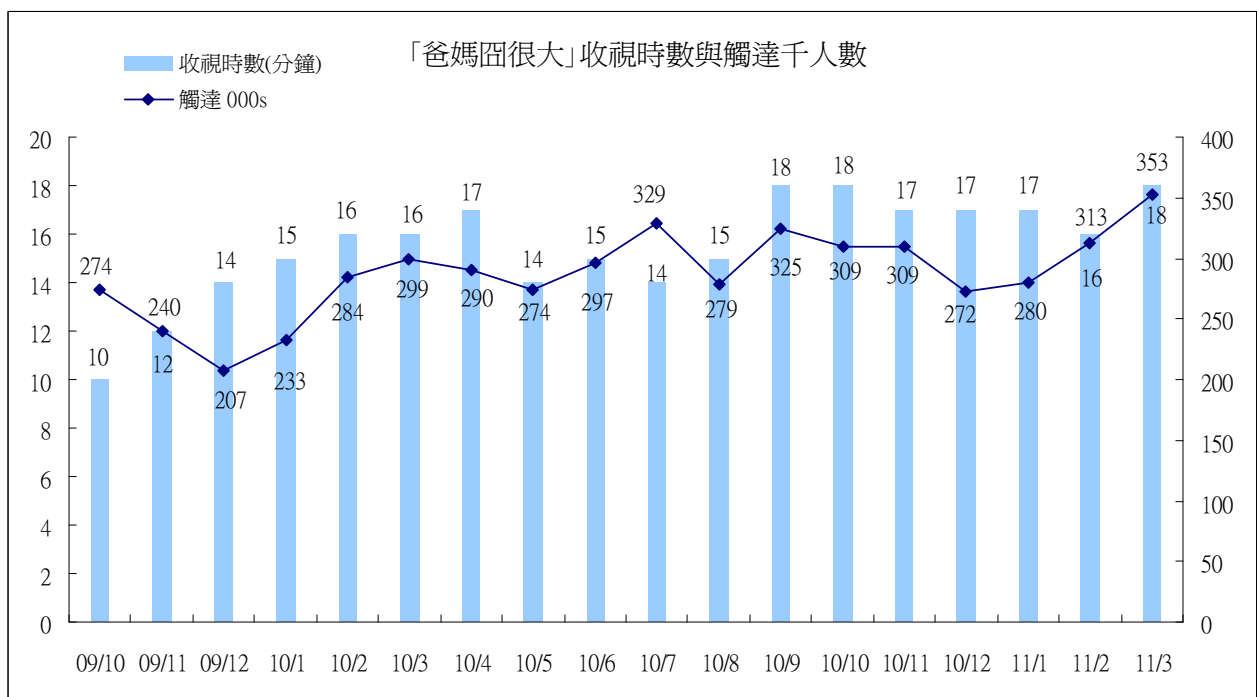
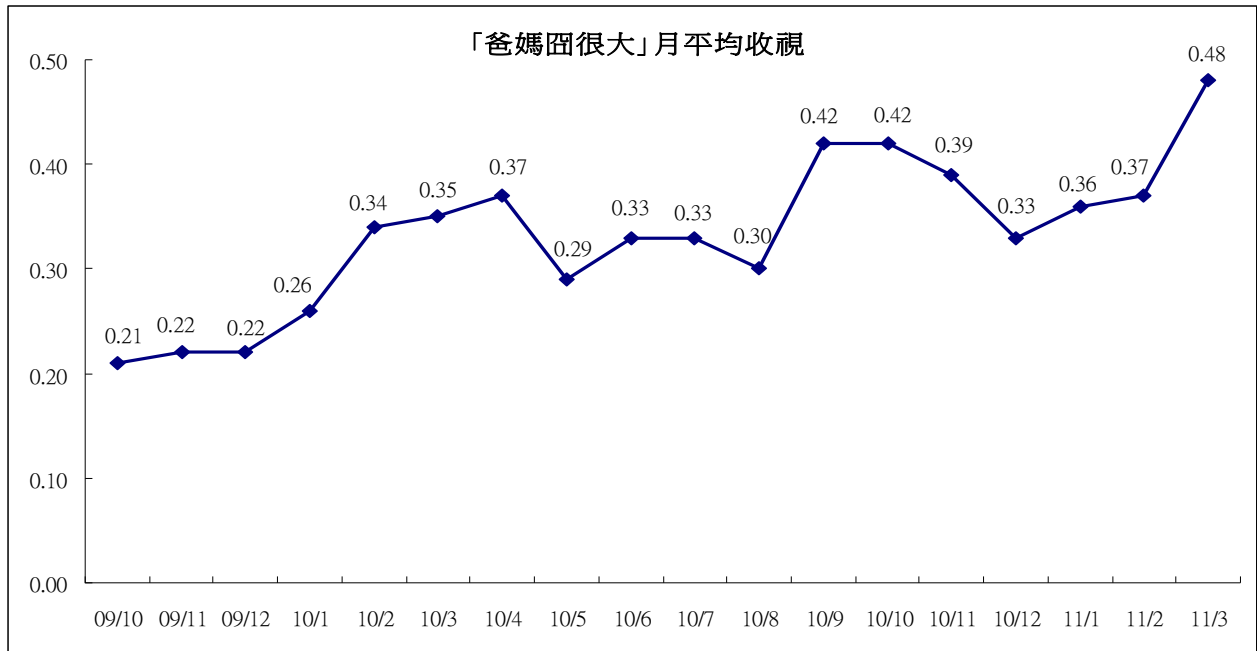
1 月收視時數上升，但因觸達人數下滑，月平均並未明顯上升。2 月收視時數下滑，月平均收視也下滑。3 月觸達人數持續下滑，也使月平均下滑。



四、新上檔節目一週間 2100 「爸媽囧很大」收視分析

「爸媽囧很大」1 月平均 0.36，2 月平均 0.37，收視較 12 月回升，3 月明顯上升至 0.48，為該節目播出以來收視最佳成績，月平均收視呈現長期成長的趨勢。

從收視時數與觸達千人數來看，收視時數最近半年穩定維持在 16 至 18 分鐘之間，觸達人數從 12 月起逐月回升，3 月達到 35.3 萬人，為表現最好的月份。



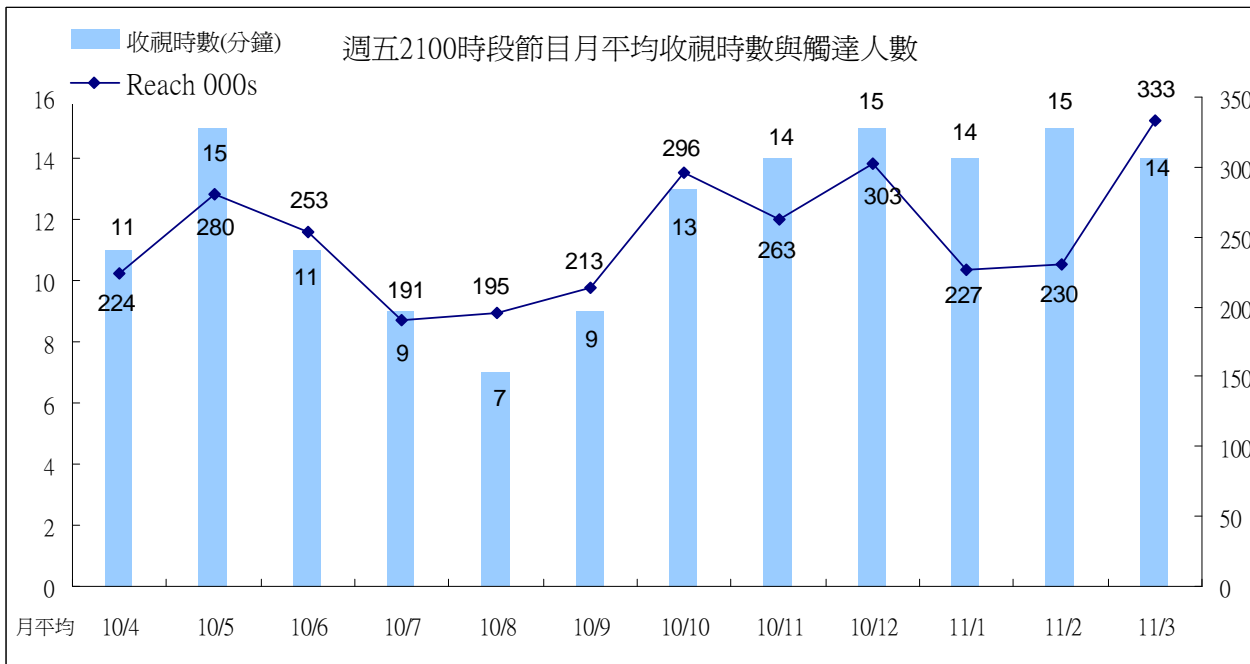
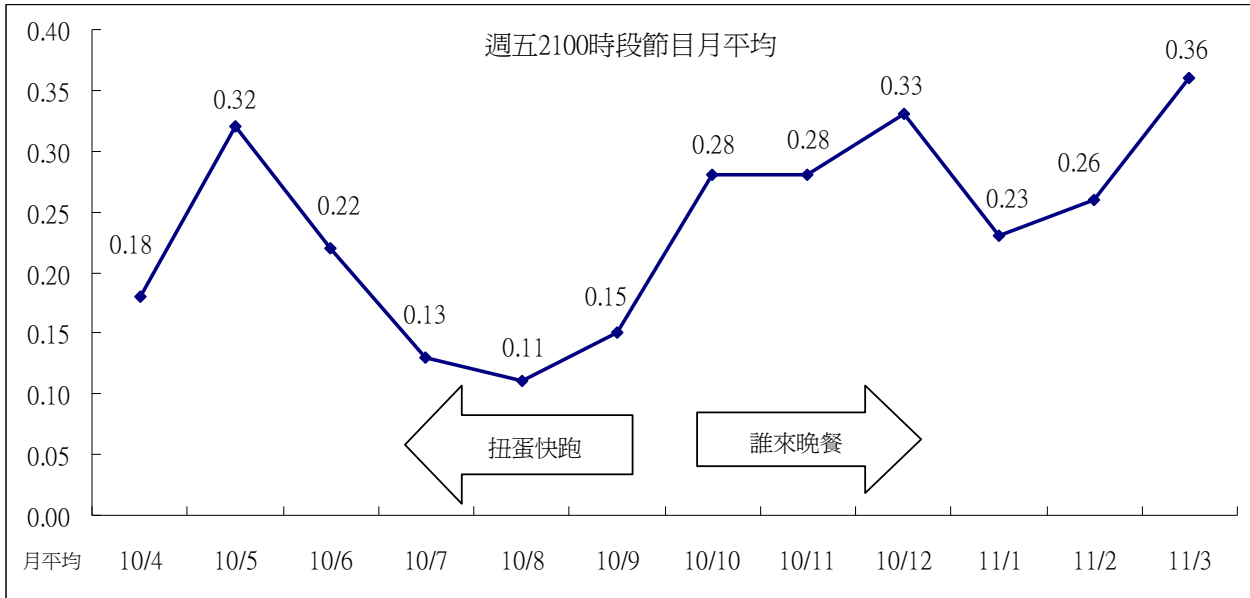
「爸媽囧很大」觀眾輪廓，性別以女性稍多，年齡集中在 35 歲以上，居住地區以中部、花蓮比例稍高，職業以有工作女性、有工作男性較多，學歷集中在高中以上，接收方式則以無線接收較多。今年第一季家庭主婦觀眾比例與千人數有增加情形。

「爸媽囧很大」觀眾輪廓

分眾項目	2010 年 1 月至 12 月					2011 年 1 月至 3 月				
	TVR	000s	百分比	收視時數 (分鐘)	觸達 000s	TVR	000s	百分比	收視時數 (分鐘)	觸達 000s
所有觀眾	0.35	76	100	16	292	0.41	90	100	17	316
男性	0.31	35	45	15	142	0.33	37	41	16	143
女性	0.38	42	55	17	151	0.48	53	59	19	173
4-14	0.15	4	6	13	22	0.20	6	7	13	27
15-24	0.28	9	11	16	35	0.20	6	7	15	26
25-34	0.16	6	8	12	32	0.22	8	9	14	38
35-44	0.47	17	23	16	67	0.58	21	23	17	77
45-54	0.62	22	29	17	79	0.65	24	26	17	82
55+	0.36	17	23	18	57	0.49	25	27	23	65
大台北	0.30	16	21	18	54	0.37	20	22	23	53
其他北部+宜蘭	0.46	20	26	17	69	0.55	24	27	20	74
中部+花蓮	0.36	21	28	15	88	0.44	26	29	15	106
南部+台東	0.30	19	25	14	81	0.31	20	22	15	83
區/都會	0.29	28	37	18	96	0.32	31	35	19	98
市/鎮(縣)	0.49	33	43	16	124	0.54	36	40	17	126
鄉村	0.28	16	21	13	72	0.40	23	25	15	92
有工作的男性	0.33	21	27	14	90	0.34	22	25	14	96
有工作的女性	0.45	22	29	17	78	0.50	25	28	17	89
學生	0.21	10	13	14	43	0.19	9	10	13	40
家庭主婦	0.53	13	17	19	41	0.83	19	22	25	48
沒有工作/退休	0.30	11	14	16	40	0.39	14	16	20	42
小學或以下	0.23	12	16	17	46	0.24	12	13	16	46
初中	0.26	7	9	13	34	0.33	9	10	13	41
高中	0.38	25	33	16	97	0.42	28	31	17	104
大專或以上	0.42	32	42	17	116	0.53	41	46	20	126
無線接收	1.14	42	56	18	147	1.43	52	58	19	169
有線接收	0.18	34	44	14	145	0.20	37	42	16	147

五、新上檔節目一週五 2100 時段收視分析

「誰來晚餐 3」(2010 年 10 月 8 日起播出)月平均表現，1 月平均 0.23，收視有下滑情形，2 月平均回升至 0.26，3 月持續成長至 0.36。從節目收視時數與觸達人數觀察，「誰來晚餐 3」收視時數相對表現穩定，維持在 13 至 15 分鐘之間，觸達人數維持在 22.7 至 33.3 萬之間。1 月觸達人數相對較低，因此月平均收視表現也較不理想。3 月份觸達人數明顯上升，月平均也因此上升。



「誰來晚餐 3」觀眾輪廓以女性較多，年齡集中在 45 至 54 歲，居住地區以中部加花蓮、市鎮縣比例較高，職業集中在有工作男性、有工作女性，學歷集中在高中以上，58%來自無線接收。

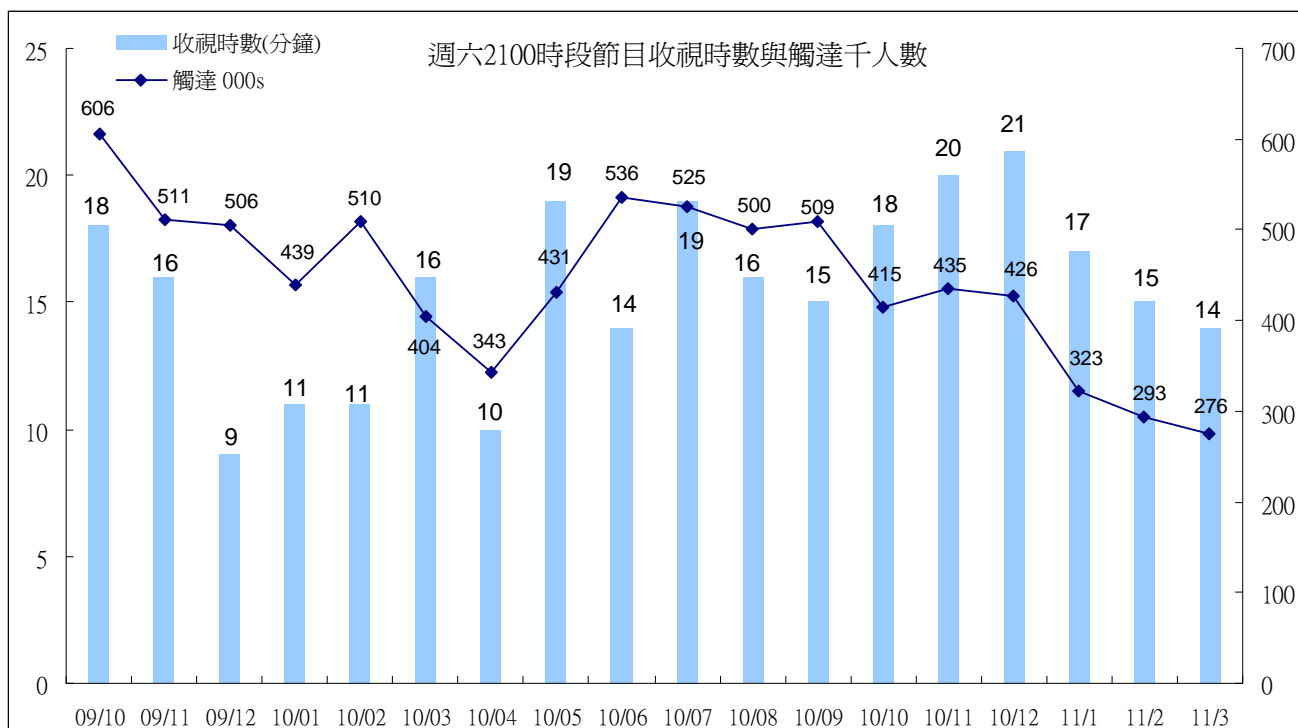
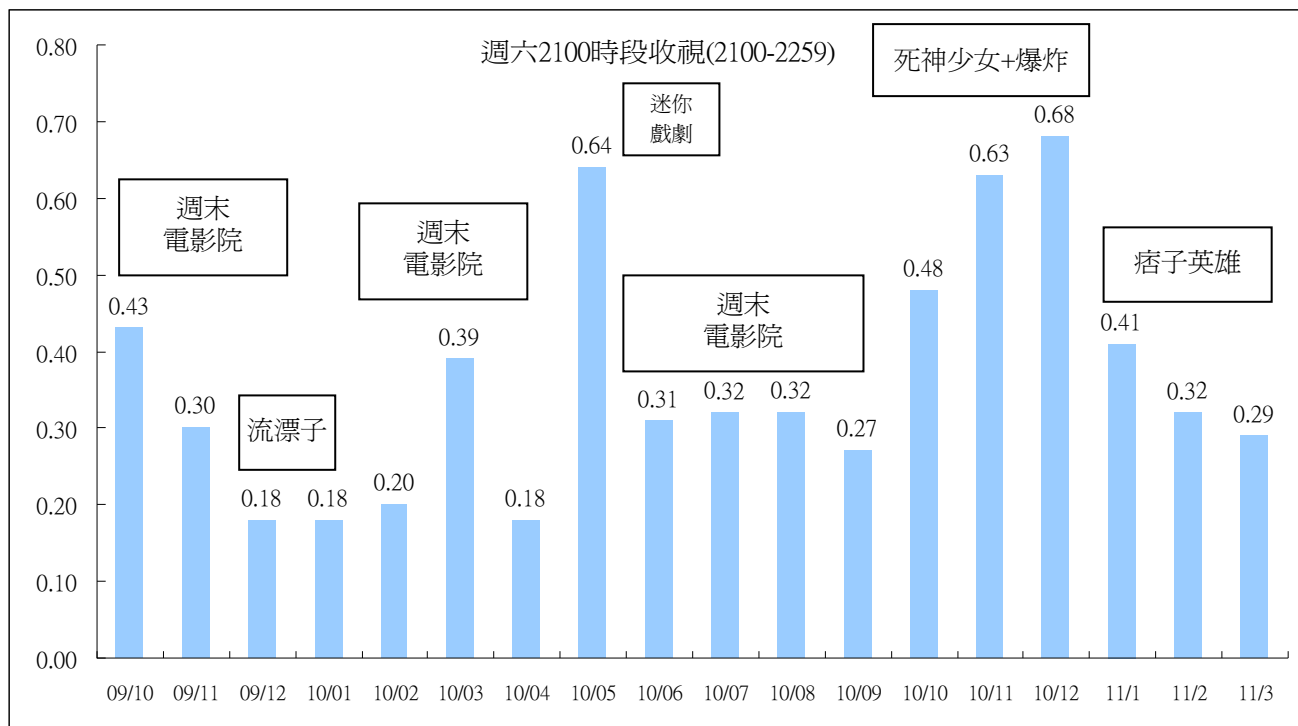
「誰來晚餐 3」觀眾輪廓與前一檔節目「扭蛋快跑」相似，雖然學生與年輕族群比例較少，但其他族群收視千人數明顯較多，也因此收視表現較佳。

週五 2100 時段節目觀眾輪廓

分眾項目	扭蛋快跑					誰來晚餐 3(2010/10/8-2011/3/31)				
	TVR	000s	百分比	收視時數 (分鐘)	觸達 000s	TVR	000s	百分比	收視時數 (分鐘)	觸達 000s
所有觀眾	0.18	40	100	10	225	0.29	64	100	14	272
男性	0.18	20	49	10	115	0.25	28	44	14	127
女性	0.19	20	51	11	110	0.32	35	56	15	145
4-14	0.17	5	13	11	27	0.24	7	11	13	33
15-24	0.21	7	17	16	27	0.20	6	10	18	25
25-34	0.08	3	8	8	23	0.12	5	7	10	28
35-44	0.20	7	18	8	49	0.37	13	21	14	59
45-54	0.33	12	29	12	60	0.58	21	33	16	79
55+	0.13	6	16	10	38	0.24	12	18	14	49
大台北	0.17	9	23	13	41	0.21	11	18	14	50
其他北部+宜蘭	0.25	11	27	11	56	0.36	16	24	14	66
中部+花蓮	0.17	10	25	9	67	0.34	20	32	15	84
南部+台東	0.16	10	25	10	61	0.26	17	26	14	73
區/都會	0.17	16	41	13	77	0.20	19	30	14	87
市/鎮(縣)	0.24	16	40	10	90	0.44	30	47	17	108
鄉村	0.14	8	19	8	58	0.26	15	23	12	76
有工作的男性	0.18	11	28	9	71	0.29	18	29	14	83
有工作的女性	0.19	9	23	10	51	0.37	19	29	15	75
學生	0.19	9	23	13	42	0.16	7	12	11	41
家庭主婦	0.21	5	13	12	27	0.40	9	15	18	33
沒有工作/退休	0.15	5	13	9	33	0.27	10	15	15	40
小學或以下	0.16	8	21	11	45	0.17	8	13	10	48
初中	0.22	6	15	13	28	0.35	9	15	15	39
高中	0.19	12	31	10	71	0.31	20	32	14	88
大專或以上	0.18	13	34	10	81	0.33	25	40	16	97
無線接收	0.63	24	59	12	113	1.01	37	58	16	140
有線接收	0.09	17	41	9	112	0.14	27	42	12	132

六、新上檔節目一週六 2100 時段收視分析

週六晚間 2100 時段月平均收視，1 月平均 0.41，2 月平均 0.32，3 月持續下滑至 0.29，低於第四季表現。1 月起重播「痞子英雄」，觸達人數、收視時數皆有下滑情形。



附註：2010 年 7 月因播出「俠女」時長 3 小時，故收視時數、觸達人數增加。

「痞子英雄」觀眾以女性、4 至 14 歲、35 至 44 歲、中南部地區、市鎮縣、學生族群、高中學歷、無線接收比例較高。前一檔節目「他們在畢業的前一天爆炸」觀眾輪廓以女性較多，年齡集中在 15 至 24 歲、45 至 54 歲族群，居住地以中部加花蓮、鄉村地區比例較高，職業則以學生比例最高，其次為有工作男性、有工作女性，學歷以高中比例最高，較特別的是 53%觀眾來自無線接收。「痞子英雄」觀眾的年齡層更低，無線接收比例較高。

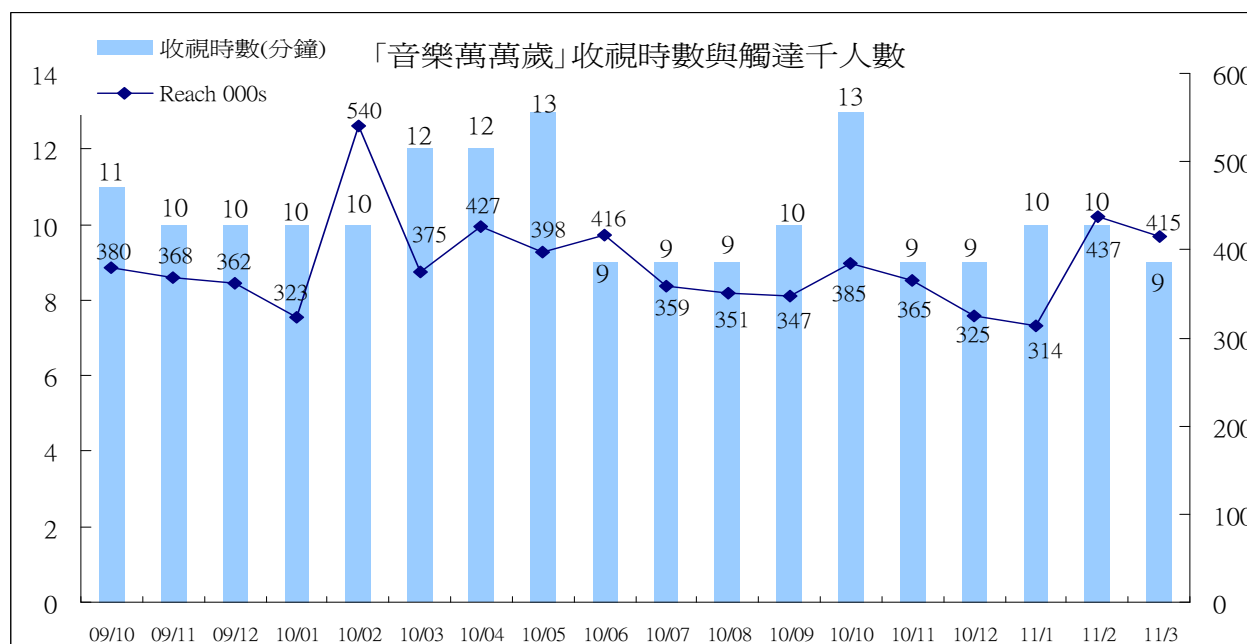
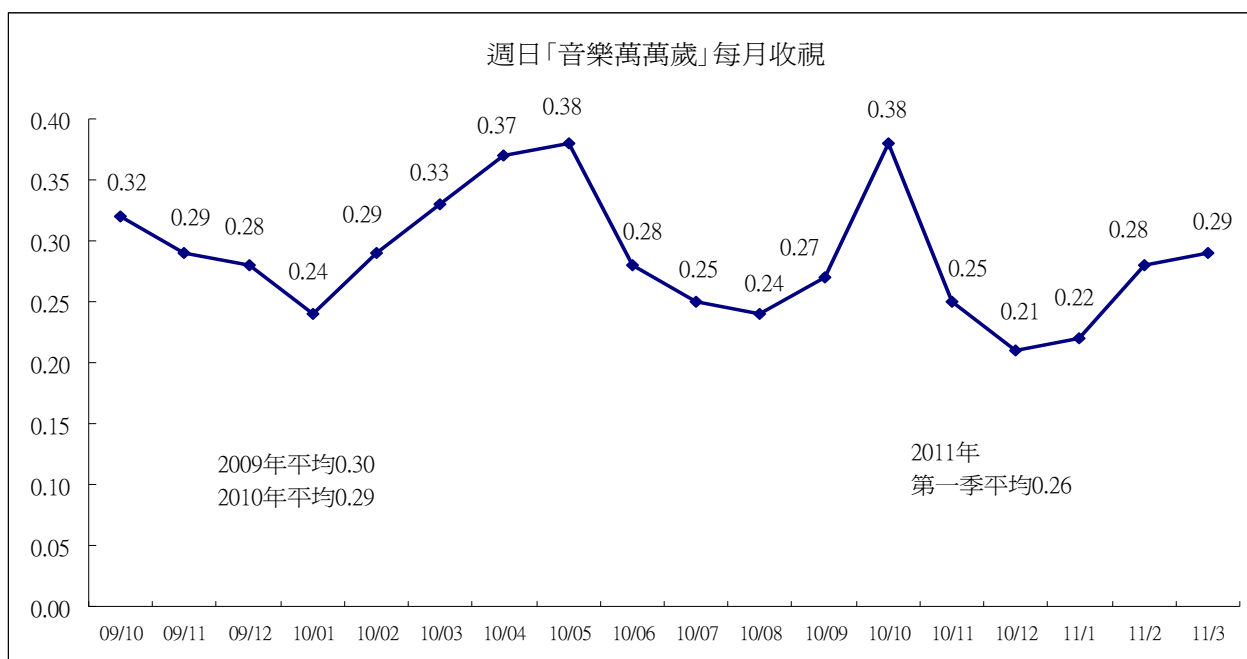
週六 2100 戲劇觀眾輪廓

分眾項目	他們在畢業的前一天爆炸					痞子英雄				
	TVR	000s	百分比	收視時數 (分鐘)	觸達 000s	TVR	000s	百分比	收視時數 (分鐘)	觸達 000s
所有觀眾	0.55	122	100	18	407	0.34	74	100	15	296
男性	0.49	54	44	17	190	0.28	31	42	14	131
女性	0.62	68	56	19	217	0.39	43	58	16	164
4-14	0.53	16	13	16	58	0.68	20	26	25	48
15-24	1.09	34	28	29	70	0.34	11	15	17	39
25-34	0.41	16	13	25	39	0.18	7	9	11	37
35-44	0.61	22	18	18	79	0.47	17	23	16	63
45-54	0.71	26	21	15	108	0.37	13	18	13	64
55+	0.17	8	7	10	52	0.13	7	9	10	44
大台北	0.47	26	21	16	95	0.16	9	12	12	49
其他北部+宜蘭	0.67	29	24	19	94	0.26	11	15	12	52
中部+花蓮	0.62	36	30	21	110	0.46	27	36	18	92
南部+台東	0.49	31	25	18	108	0.43	27	37	16	102
區/都會	0.38	37	31	15	149	0.19	19	25	12	99
市/鎮(縣)	0.51	34	28	16	127	0.51	34	46	20	105
鄉村	0.91	51	42	24	131	0.38	22	29	14	92
有工作的男性	0.53	34	28	18	117	0.26	17	23	12	85
有工作的女性	0.58	29	24	19	93	0.39	19	26	15	78
學生	0.88	41	34	24	107	0.58	27	36	22	73
家庭主婦	0.30	7	6	13	35	0.14	3	5	9	22
沒有工作/退休	0.31	11	9	13	55	0.22	8	11	13	38
小學或以下	0.20	10	8	11	54	0.25	13	17	16	53
初中	0.70	19	15	17	69	0.61	16	22	20	50
高中	0.76	50	41	20	154	0.41	27	36	16	100
大專或以上	0.56	43	35	21	129	0.24	18	24	12	93
無線接收	1.56	58	47	21	173	1.52	55	75	20	170
有線接收	0.35	64	53	17	234	0.10	19	25	9	126

七、週日「音樂萬萬歲」收視分析

週日晚間 2100 時段「音樂萬萬歲」2010 年 11 月起受到中視「超級星光大道」直接競爭影響(該節目 11/7 起移至週日晚間 2000 時段播出)，月平均出現下滑情形，12 月平均 0.21，為該節目播出以來收視最低月份，1 月平均 0.22，2 月則回升至 0.28，3 月持續略微回升至 0.29。跨年比較，2009 年平均 0.30，2010 年平均為 0.29。今年第一季平均 0.26，低於前兩個年度表現。

從收視時數來看，2010 年 11 月、12 月收視時數下滑至 9 分鐘，觸達人數也逐月下滑，2 月、3 月觸達人數回升至 43.7 萬、41.5 萬，月平均也因此回升。



從觀眾輪廓來看，「音樂萬萬歲」今年第一季的女性觀眾稍多，年齡集中在 45 歲以上，大台北與中部加花蓮、都會區、有工作男性、有工作女性比例較高，學歷集中在高中以上，過半觀眾來自有線接收。與第四季的觀眾輪廓比較，結構差異不大，但第四季來自無線接收比例較高。

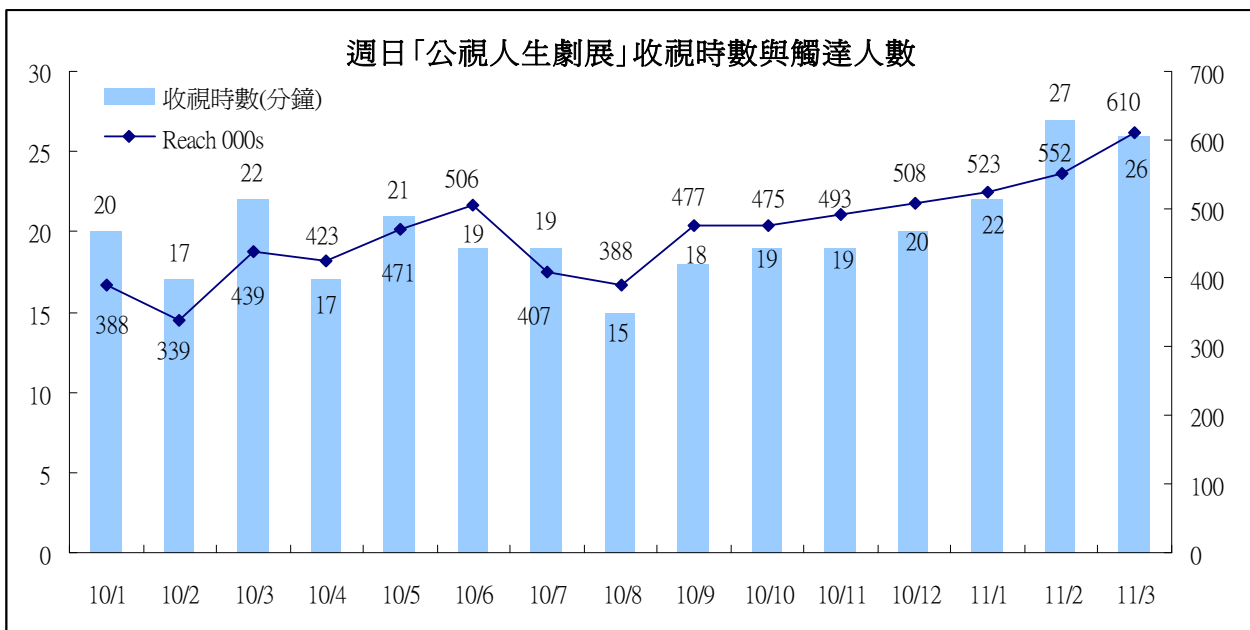
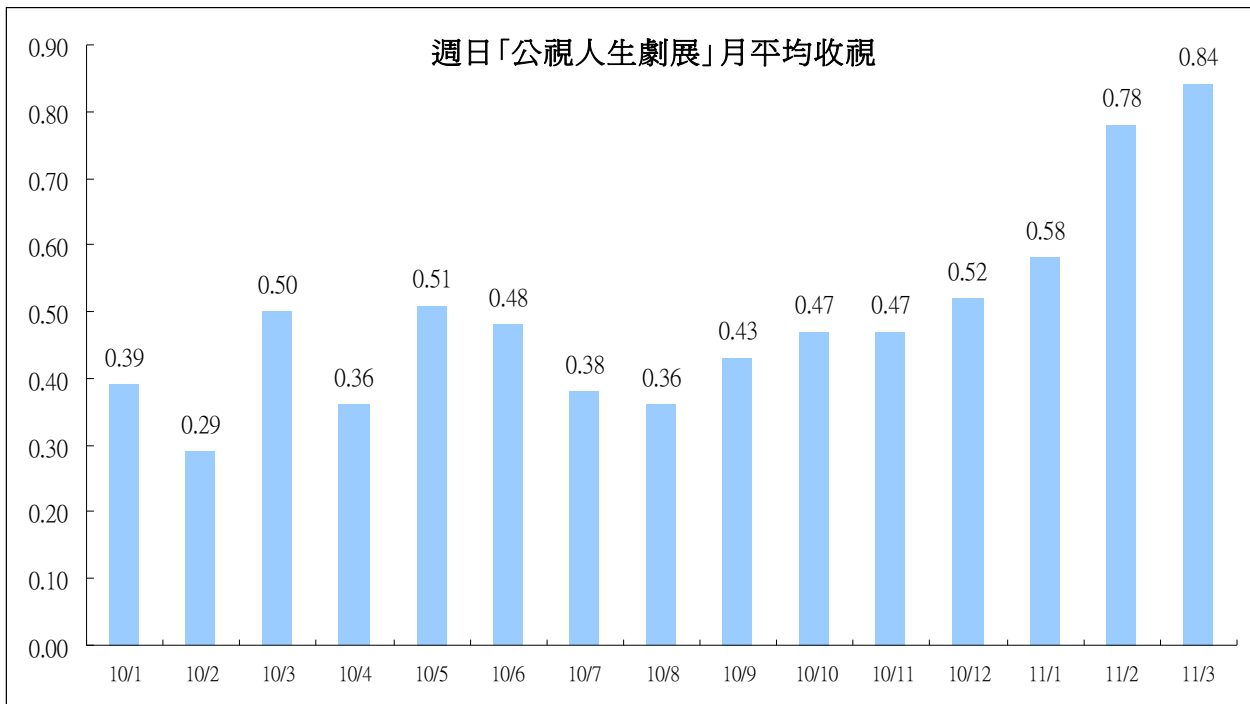
「音樂萬萬歲」觀眾輪廓比較

分眾項目	2010 年第四季					2011 年第一季				
	TVR	000s	百分比	收視時數 (分鐘)	觸達 000s	TVR	000s	百分比	收視時數 (分鐘)	觸達 000s
所有觀眾	0.29	63	100	11	361	0.26	57	100	9	383
男性	0.24	27	43	10	167	0.24	27	47	9	179
女性	0.33	36	57	11	194	0.27	30	53	10	203
4-14	0.11	3	5	10	22	0.13	4	6	8	27
15-24	0.23	7	12	13	35	0.22	7	12	11	38
25-34	0.13	5	8	9	37	0.16	6	11	8	48
35-44	0.30	11	17	9	70	0.29	10	18	9	77
45-54	0.55	20	31	11	105	0.41	15	26	10	97
55+	0.35	17	26	11	93	0.31	15	27	10	95
大台北	0.31	17	27	11	98	0.32	17	31	12	94
其他北部+宜蘭	0.27	12	18	11	66	0.27	12	21	9	73
中部+花蓮	0.33	19	31	12	100	0.28	16	29	10	110
南部+台東	0.23	15	23	9	97	0.18	11	20	7	106
區/都會	0.27	27	42	10	154	0.24	24	41	10	154
市/鎮/(縣)	0.30	20	32	11	115	0.26	17	30	9	121
鄉村	0.29	16	26	11	92	0.29	16	29	10	107
有工作的男性	0.27	18	28	9	114	0.28	18	32	9	122
有工作的女性	0.38	19	30	11	99	0.30	15	26	9	101
學生	0.10	5	8	8	38	0.15	7	12	9	47
家庭主婦	0.38	9	14	11	47	0.33	8	14	9	57
沒有工作/退休	0.36	13	20	12	63	0.25	9	16	10	56
小學或以下	0.15	8	12	8	54	0.15	8	14	8	62
初中	0.25	7	11	11	39	0.19	5	9	8	42
高中	0.32	21	34	10	125	0.36	24	42	11	139
大專或以上	0.36	28	44	11	142	0.27	20	36	9	140
無線接收	0.87	32	52	13	148	0.72	26	46	11	155
有線接收	0.17	30	48	9	213	0.17	31	54	9	228

八、週日 2200 公視人生劇展

週日 2200 人生劇展 1 月平均 0.58，2 月上升至 0.78，3 月持續上升至 0.84。2 月起因新戲陸續上檔，月平均也持續成長。

人生劇展收視時數與觸達人數從 2010 年 8 月的低點開始，呈現逐月成長的趨勢，至今年 3 月，月平均觸達人數達到 61 萬人，顯示觀眾的收視習慣已逐漸養成。



人生劇展觀眾以女性稍多，年齡集中在 35 至 54 歲，居住地區集中在中部加花蓮、都會區，職業以有工作男性、有工作女性比例較高，學歷集中在高中以上，58%來自無線接收。

週日 2200 「公視人生劇展」觀眾輪廓比較(2010/10/1-2011/3/31)

分眾項目	TVR	000s	百分比	收視時數 (分鐘)	觸達 000s
所有觀眾	0.66	145	100	24	551
男性	0.65	72	49	23	275
女性	0.67	73	51	24	276
4-14	0.28	8	6	19	37
15-24	0.31	10	7	22	37
25-34	0.48	18	13	19	88
35-44	0.95	34	24	26	122
45-54	1.40	51	35	28	164
55+	0.49	24	17	21	104
大台北	0.66	36	25	25	122
其他北部+宜蘭	0.53	23	16	23	90
中部+花蓮	0.92	54	37	23	205
南部+台東	0.52	33	22	22	135
區/都會	0.57	56	39	23	210
市/鎮/縣	0.76	50	35	23	190
鄉村	0.69	39	27	23	151
有工作的男性	0.82	53	36	24	201
有工作的女性	0.82	41	28	24	155
學生	0.34	16	11	26	50
家庭主婦	0.72	17	12	22	70
沒有工作/退休	0.53	19	13	21	76
小學或以下	0.36	18	13	21	81
初中	0.60	16	11	24	60
高中	0.91	60	41	24	225
大專或以上	0.67	51	35	25	186
無線接收	1.68	62	42	26	214
有線接收	0.46	84	58	22	337

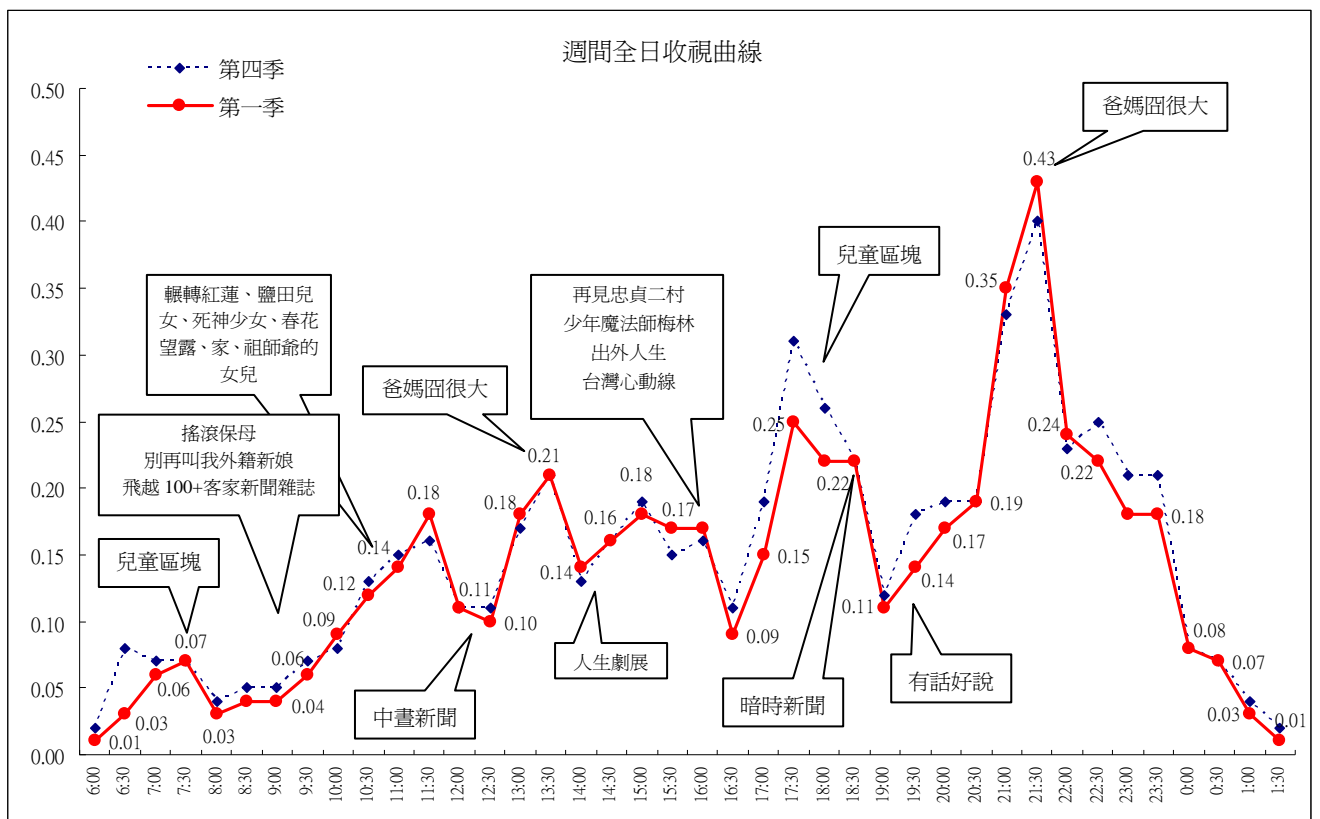
九、全日收視曲線比較

(一)週間全日比較

對照第一季與去年第四季公視頻道週間收視曲線，第一季收視較佳的時段包括：1000、1130(連續劇)、1300至1429時段(「爸媽囧很大」重播、人生劇展)、1530(連續劇)、2100至2229時段。相對表現低於第四季的時段主要為1630至1829、晚間1900至2029，以及2230至2359時段。

第一季晚間黃金時段出現下滑情形(除2100時段之外)，其中以傍晚兒童時段、1900「有話好說」、2000「晚間新聞」、2300影集下滑的幅度較明顯。

全天收視最高點為晚間2100「爸媽囧很大」，其次為1730「水果冰淇淋」。



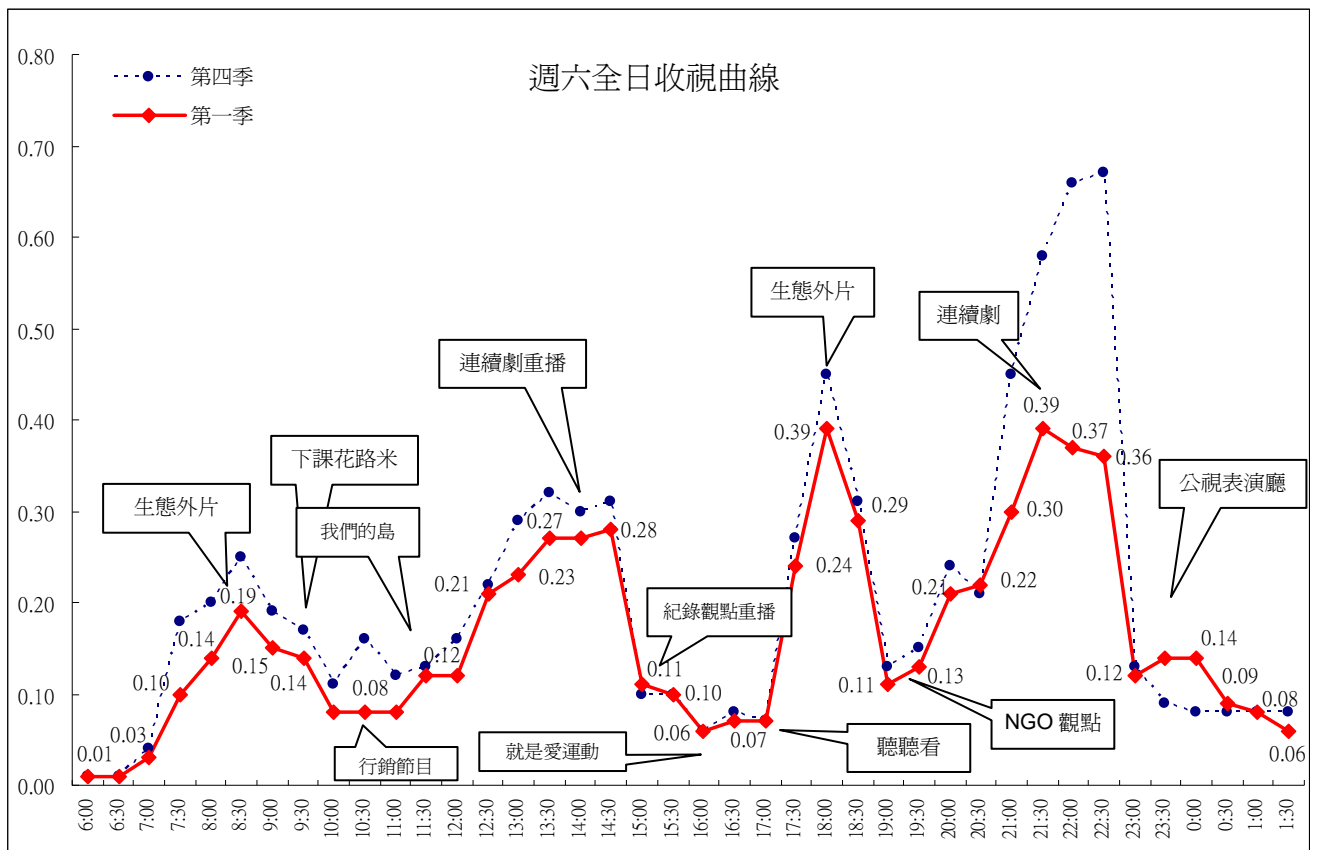
附註：為進行常態節目收視比較，2月份收視不包含農曆過年資料。

(二)週六全日比較

整體而言，第一季收視表現，在深夜時段優於去年第四季，但是白天與黃金時段收視有下滑的情形。

第一季收視較佳的時段包括：1500(「紀錄觀點」重播)、2330至2459時段(「公視表演廳」)。相對表現低於第四季的時段包括：上午0700至1459時段、1630、1730至2029、2100至2329時段。

晚間2100時段重播連續劇「痞子英雄」，收視明顯不如第四季表現。全日收視最高峰為傍晚1800生態外片，以及晚間2130連續劇時段，平均皆為0.39。



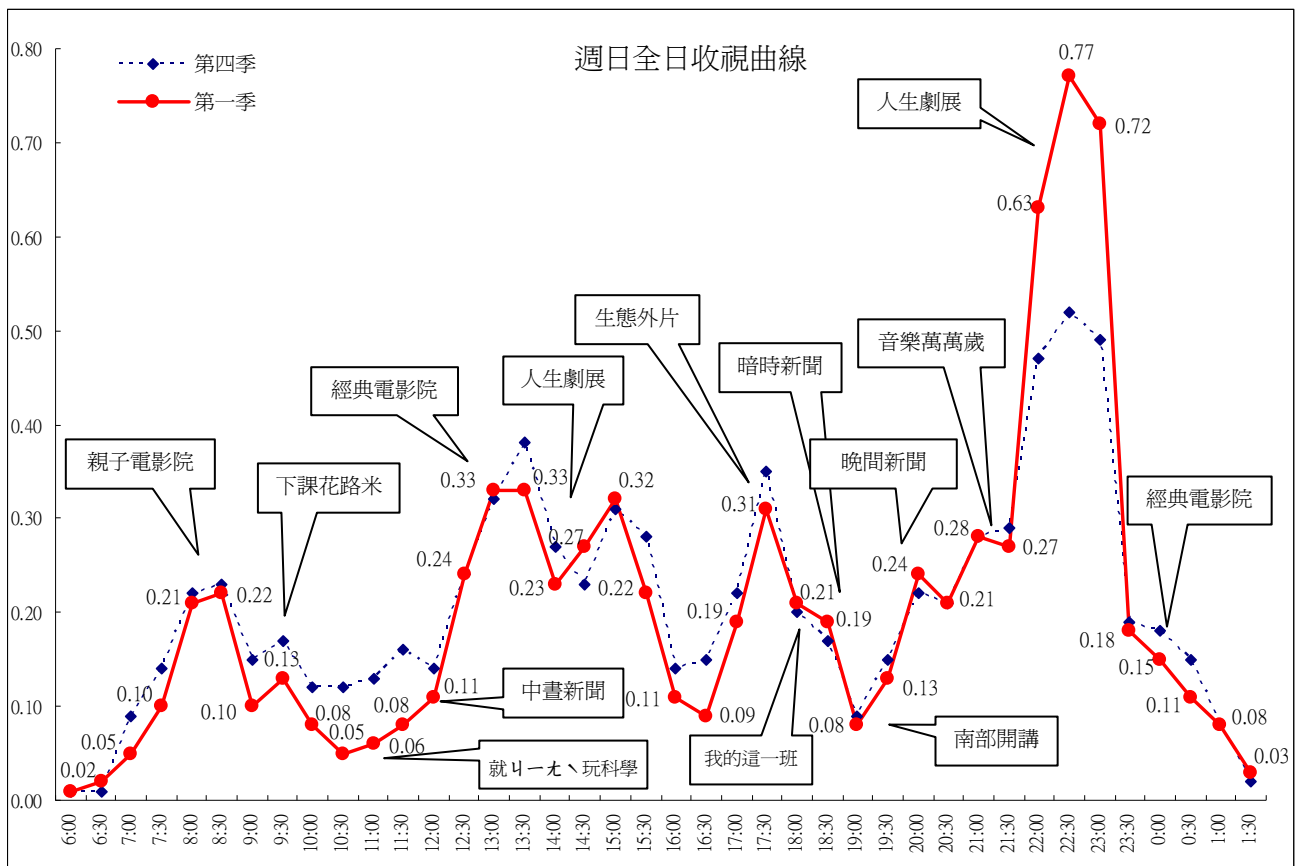
附註：為進行常態節目收視比較，2月份收視不包含農曆過年資料。

(三)週日全日比較

整體而言，今年第一季週日在晚間 2200 時段，表現明顯優於第四季。收視較佳的時段包括：1300(經典電影院)、1430(「人生劇展」重播)、1800 至 1859 時段(「我的這一班」、「暗時新聞」)、2000(「晚間新聞」)、2200 至 2329(「人生劇展」)時段。

相對表現低於第四季的時段則出現在上午 0700 至 1229、1330 至 1429、1530 至 1759、1900、2130、2330 時段至深夜。

全日收視最高峰落在晚間 2230 時段(播出「人生劇展」)，因新戲陸續上檔，收視表現佳，平均達到 0.77。第二高峰為下午 1300 時段(「經典電影院」)，平均 0.33。上午 0800 時段播出「親子電影院」平均達到 0.21、0.22，為上午時段表現最佳節目。



附註：為進行常態節目收視比較，2 月份收視不包含農曆過年資料。

十、總結

第一季週間、週六收視低於第四季表現。週日相對表現較佳。

公視頻道週間與週末收視比較

	98年 第三季	98年 第四季	99年 第一季	99年 第二季	99年 5月	99年 6月	99年 7月	99年 8月	99年 9月	99年 10月	99年 11月	99年 12月	100年 1月	100年 2月	100年 3月
週間	0.17	0.15	0.18	0.16	0.15	0.18	0.18	0.18	0.15	0.15	0.15	0.15	0.14	0.15	0.14
週六	0.16	0.16	0.16	0.18	0.22	0.16	0.18	0.17	0.21	0.19	0.22	0.21	0.17	0.17	0.16
週日	0.25	0.17	0.18	0.20	0.19	0.19	0.19	0.19	0.20	0.23	0.20	0.19	0.19	0.22	0.20
平均	0.18	0.16	0.18	0.17	0.17	0.18	0.18	0.18	0.16	0.17	0.16	0.17	0.16	0.16	0.15

3月份 1730 兒童時段、週間 2000 與 2100，以及 2200「十點全紀錄」時段節目收視回升，優於 1、2 月表現。2200「我們的島」1、2 月收視略有上升。各月份新製節目時段收視整理如下表：

1200、1830 時段

時段	播出 節目	2010 年									2011 年		
		4月	5月	6月	7月	8月	9月	10月	11月	12月	1月	2月	3月
1200	中晝 新聞	0.13	0.14	0.15	0.16	0.15	0.11	0.13	0.10	0.12	0.11	0.11	0.11
1830	暗時 新聞	0.20	0.15	0.16	0.15	0.16	0.19	0.24	0.23	0.19	0.23	0.22	0.21

週間 1730 至 1829 兒童節目時段

時段	播出節目	目標觀眾	2010 年									2011 年		
			4 月	5 月	6 月	7 月	8 月	9 月	10 月	11 月	12 月	1 月	2 月	3 月
週間 1730	水果冰淇淋	4-9 歲	0.82	0.92	0.92	0.89	0.99	0.91	1.17	1.28	1.13	0.87	0.83	1.24
		4 歲+	0.24	0.30	0.31	0.26	0.25	0.24	0.31	0.35	0.28	0.28	0.23	0.26
週間 1800	下課花路米 7 月為下課+ 生命脈動大 冒險 8 月為暑假就 鑿玩	4-14 歲	0.31	0.25	0.24	0.30	0.27	0.34	0.52	0.57	0.43	0.46	0.38	0.37
		4 歲+	0.21	0.18	0.18	0.19	0.14	0.17	0.28	0.29	0.23	0.24	0.21	0.19
	流言追追追 2011 年 2 月起 播出「追追追」	4-14 歲	0.48	0.52	0.57	0.62	0.67	0.52	0.57	0.67	0.68	0.61	0.47	0.61
4 歲+		0.27	0.26	0.30	0.28	0.25	0.27	0.28	0.31	0.27	0.27	0.30	0.23	

週間 1900 至 2359 時段 (4 歲以上)

時段	播出節目	2010 年									2011 年		
		4 月	5 月	6 月	7 月	8 月	9 月	10 月	11 月	12 月	1 月	2 月	3 月
1900	有話好說 (週間)	0.14	0.12	0.15	0.12	0.12	0.12	0.17	0.15	0.12	0.12	0.12	0.12
	NGO 觀點	0.14	0.13	0.17	0.13	0.12	0.10	0.15	0.10	0.14	0.10	0.13	0.13
	南部開講	0.12	0.09	0.16	0.09	0.11	0.09	0.12	0.13	0.11	0.09	0.09	0.09
2000	公視晚間新聞	0.22	0.19	0.21	0.20	0.17	0.18	0.20	0.21	0.19	0.17	0.20	0.22
2100	1 月：爸媽囧很大 4 月：爸媽+扭蛋 10 月：爸媽+晚餐 3	0.34	0.30	0.31	0.29	0.27	0.37	0.38	0.37	0.33	0.34	0.35	0.47
2200	我們的島 週一 2200	0.19	0.18	0.17	0.15	0.13	0.14	0.18	0.18	0.20	0.23	0.23	0.20
	紀錄觀點 週二 2200	0.18	0.14	0.18	0.21	0.24	0.22	0.17	0.19	0.20	0.14	0.22	0.17
	獨立特派員 週三 2200	0.13	0.16	0.18	0.17	0.12	0.13	0.15	0.16	0.19	0.14	0.18	0.15
	十點全紀錄 週四至週五 2200	0.30	0.34	0.23	0.11	0.19	0.18	0.17	0.38	0.37	0.33	0.34	0.38
2300	7/14：文學名劇 8/5：重返犯罪現場 10 月：怪醫豪斯 4 月：梅林、罪惡之城 5 月：重返犯罪現場 7/1：超時空感應 8/2：怪醫豪斯	0.12	0.18	0.30	0.21	0.23	0.15	0.18	0.20	0.25	0.25	0.20	0.17
0600-2559	頻道平均	0.16	0.17	0.18	0.18	0.18	0.16	0.17	0.16	0.17	0.16	0.16	0.15

附註：頻道平均計算期間為 Mo-Su 0600-2559。2011 年 2 月收視統計不含過年特別節目。

貳、2011 年第二季節目策略

第二季各月份主題與主要時段節目安排說明如下：

一、民國百年飛越 100

今年是民國 100 年，公視頻道陸續推出「飛越 100」系列節目，相關節目規劃包括新聞、紀錄片、戲劇等，內容包括百年來庶民生活與藝術文化的變遷與發展。4 月起每週五晚間 2200 時段推出「世紀旋風」系列紀錄片，生動描繪影響台灣百年的經典人物和故事。節目由知名作家蔡詩萍主持。節目每集 90 分鐘，包含 1 小時紀錄片及 30 分鐘延伸訪談，邀請專家學者、作家或與紀錄片主題人物有關的人士，解析影片內容，還原歷史真相。

「飛越 100」系列推出的戲劇是「瑰寶 1949」，故事以故宮遷台的過程為時代背景，鶯歌陶藝為主軸，描述保護文物來台的部隊軍官、文物修護員、陶藝家與藝術品拍賣家，兩代間的故事，可以說是台灣版的「國家寶藏」。預計 5 月 7 日起每週六晚間 2100 時段播出。主要演員包括林佑威、賴雅妍、寇世勳、沈時華等。

新聞部份也將推出「百年民與國」系列專題報導，從政治、經濟、民生、社會等多種角度，報導百年來這片土地上的人事物。預計於 7 月推出。

二、4 月份寶貝海洋週

4 月節目重點是海洋生態專題，每年 4 月下旬為珊瑚產卵的季節，公視規劃推出相關節目，「公視晚間新聞」與「我們的島」將推出溼地生態專題報導。每週五 1800 時段將播出「珊瑚礁連連看」，以趣味的方式介紹生活在大堡礁的各種生物。

兒童節目「下課花路米」也將推出海洋系列，介紹屏東阿塿壹古道路段天然海岸線的豐富生態景觀，以及各種特殊的海蝕地形。

三、5 月份關懷銀髮

隨著台灣人口結構變遷，人口老化已經是不得不面對的課題。5 月公視將推出關懷銀髮系列節目，新聞雜誌節目「獨立特派員」將播出關懷老人專題與探討長期照護問題，「十點全紀錄」將播出四部紀錄片，包括「不老騎士」、「老人樂園」、「活得老活得好」、「長照之路」。週日「經典電影院」則規劃播出關懷老人系列電影，包括「明日的記憶」、「向日葵」、「幸福來訪時」、「勇闖老人院」等。

四、6 月份五都施政與生態議題

6 月「獨立特派員」規劃推出五都施政專題，探討五都升格半年之後，各項政策與措施總體檢。環境生態一直是公視長期關注的議題，6 月新聞雜誌節目「我們的島」，將推出兩岸空氣汙染系列報導。

國際合製生態紀錄片「司馬庫斯的存摺」也預計於 6 月播出，這是一部高畫質拍攝的紀錄片，內容紀錄深山部落司馬庫斯實施土地財產共有制，共享共治的真實生活，並將呈現世界級古老森林的茂盛生態，探討當地部落族人如何尊重生態與地球資源。

五、週間 2100 時段新製節目上檔

2100 時段座談節目「爸媽冏很大」，新一季節目將接續上檔，持續探討親子問題。此外，「誰來晚餐3」也將持續播出，有更多的名人與影星到觀眾的家中作客，分享生命經驗與故事。

六、音樂節目「台灣紅歌 100 年」上檔

4 月 17 日起週日 2100 時段將播出全新 HD 高畫質音樂歌唱節目「台灣紅歌 100 年」，該節目為公視與八大電視共同合製，由歌手林慧萍、音樂人許常德聯手主持。節目內容主要在於介紹台語歌與台語文化，進而建立與提升優質台語音樂的口碑，讓台語文化資產得以保留。

七、新一季人生劇展陸續上檔

週日 2200 公視人生劇展單元劇，將推出新一季作品，以「跨」為主題，播出的節目包括「幸福不倒翁」講述老夫老妻鬧離婚的故事；「戀戀木瓜香」呈現外籍配偶嫁到台灣所面臨文化差異與婆媳相處問題；「美麗旅程」講述有特異體質禮儀師的故事；「那一年曾做錯的事」劇中女主角高中時期因為錯誤讓同學成為植物人，從此以贖罪的心情過日子。

八、公視學生劇展

4 月起週日 2330 時段將推出 30 分鐘短版的「公視學生劇展」，播出學生導演、編劇的作品，展現新一代影視人才創作的創意與能量。

九、集團節目資源活化運用

4月起公視頻道將播出5個宏觀頻道節目，豐富頻道節目內容。選播的節目包括「宏觀英語新聞」；「TAIWAN OUTLOOK」以專訪方式訪問台灣產官學界各界菁英，針對台灣多樣化的政策與議題，進行深入的分析與探討；「文人政事」專訪臺灣傑出藝文人士；「致富密碼」介紹台灣創業的成功關鍵與創意；「台灣心動線」為深度旅遊節目，介紹台灣各地的景點與特色。