



公共電視  
節目收視分析季報告  
(2010 年第四季)

企劃部

2011.1

# 目 錄

壹、收視率分析.....	3
一、頻道收視觀察.....	3
二、公視頻道整體觀眾輪廓比較.....	11
三、週間新製節目時段與 1730 至 2359 各時段節目收視.....	15
四、新上檔節目一週間 2100「爸媽囧很大」收視分析.....	32
五、新上檔節目一週五 2100 時段收視分析.....	34
六、新上檔節目一週六 2100 時段收視分析.....	36
七、週日「音樂萬萬歲」收視分析.....	38
八、全日收視曲線比較.....	40
九、總結.....	43
貳、2011 年第一季節目策略.....	46

# 壹、收視分析

本篇報告是以收視率資料衡量公視頻道的表現，除了收視率之外，也運用佔有率、觸達千人數、收視時數等數字資料，作為評估衡量的依據。

收視率是指在某個時段收看某個電視節目或頻道的觀眾人數，以百分比表示。佔有率是指在開機的觀眾人口中，有多少比例收看某個電視節目或頻道。收視率與佔有率的差異，主要在於分母的定義不同，收視率的分母為總人口數，而佔有率則為開機的人口數。

觸達千人數是指在不重複計算下，有多少觀眾看過該節目或該頻道，是收視廣度的指標，本報告是以連續收看 1 分鐘以上為計算基礎。平均收視時數是指在節目播出期間觀眾停留收看多久時間，是收視深度的指標，亦可解釋為節目內容能否吸引觀眾留下來收看，也就是觀眾對於節目內容的喜愛程度。觸達千人數、平均收視時數兩個數字，與收視率是呈現正相關的關係，當兩個數字越高，收視表現也越好。

觸達千人數與平均收視時數會隨著節目長度有所變化，當節目長度越長，此兩個數字也越大。此外，節目類型也有不同，一般而言，戲劇節目黏度高，因此收視時數較長，而新聞報導每則新聞長度短，觀眾容易轉台，收視時數較短，但也因為觀眾轉台行為頻繁，觸達千人數較多。在衡量節目表現時，這些差異因素也必須一併考量。

## 一、頻道收視觀察

### (一)公視頻道收視表現

公視頻道第四季平均 0.17，略低於第三季的 0.18。黃金時段第四季平均 0.25，高於第三季的 0.20，顯示第四季黃金時段的競爭力有回升情形。

公視頻道季平均收視率											
	2008 第二季	2008 第三季	2008 第四季	2009 第一季	2009 第二季	2009 第三季	2009 第四季	2010 第一季	2010 第二季	2010 第三季	2010 第四季
頻道收視 0600-0159	0.12	0.15	0.15	0.16	0.2	0.18	0.16	0.18	0.17	0.18	0.17
黃金時段 1830-2359	0.17	0.2	0.2	0.22	0.32	0.26	0.21	0.25	0.23	0.20	0.25

各月份收視表現，10月平均0.17，11月平均略微下滑至0.16，12月回升至0.17。今年月平均收視以2月份的0.21表現最好，主因2月適逢寒假與農曆過年，收視表現佳，因而拉高月平均收視。其餘月份維持在0.16至0.18之間，表現平穩。

黃金時段表現部份，第四季維持在0.24至0.25之間，優於第三季表現。

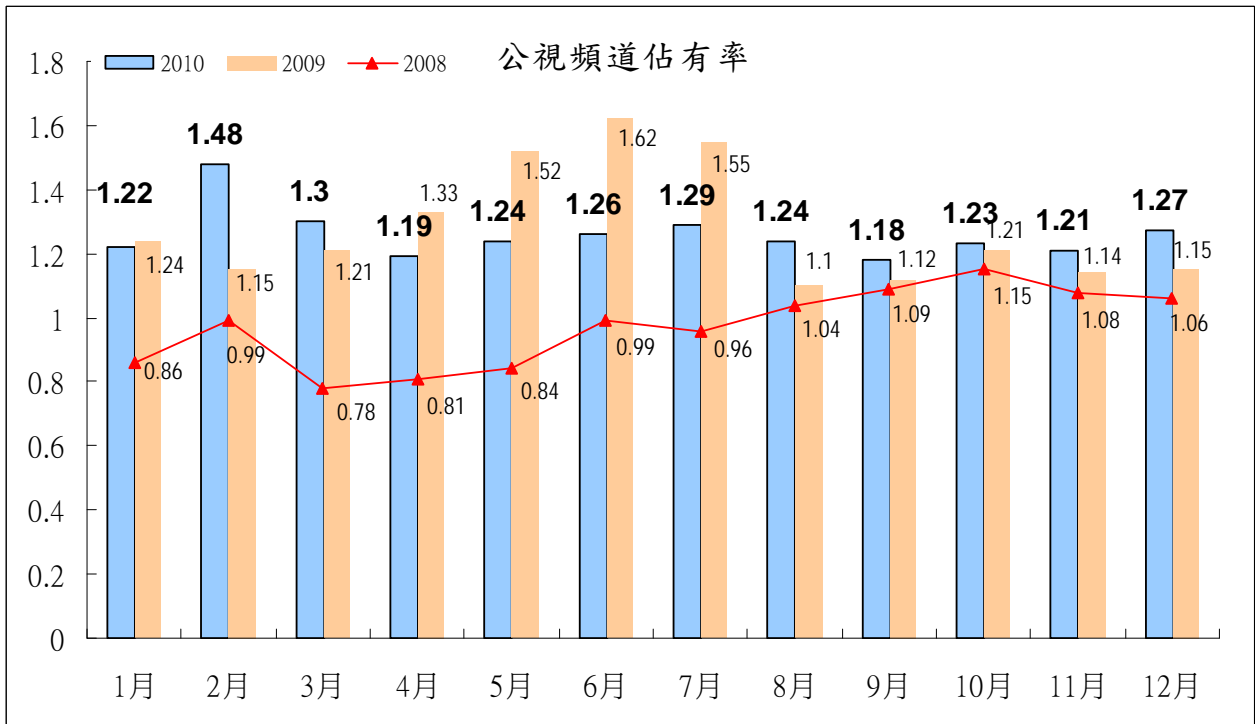
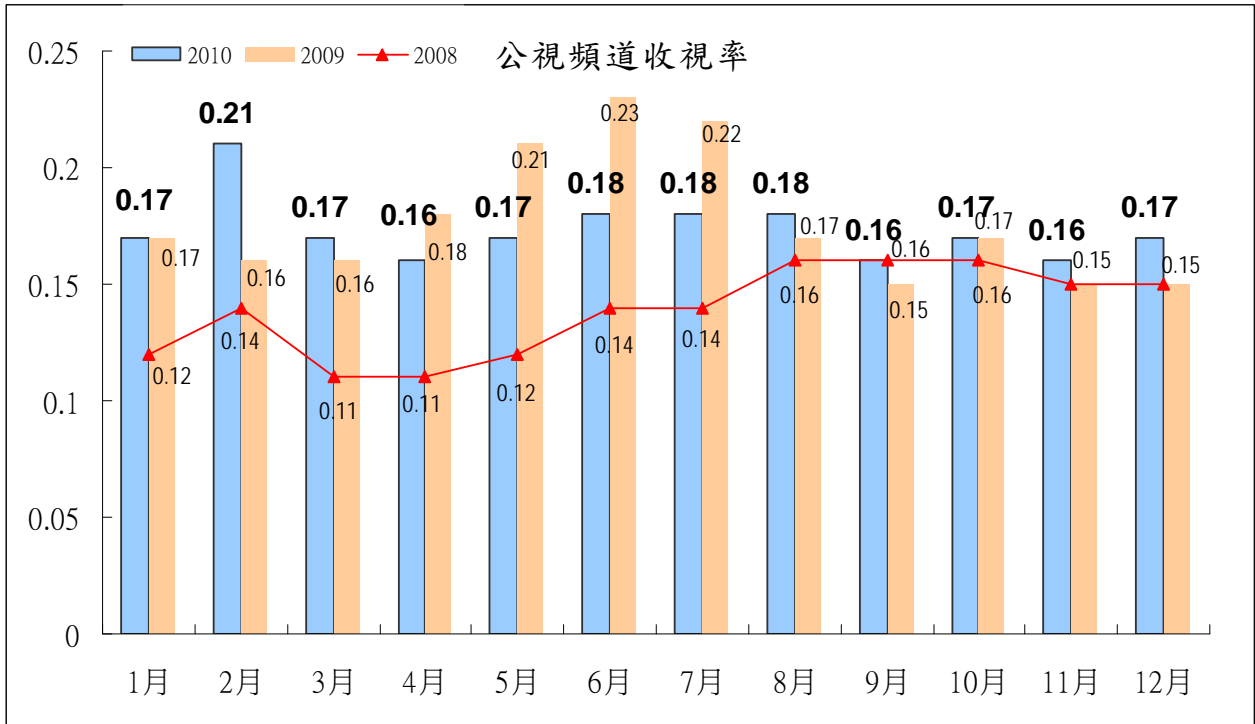
公視 2010 年月平均收視												
月平均收視	1月	2月	3月	4月	5月	6月	7月	8月	9月	10月	11月	12月
頻道收視 (0600-深夜 0159)	0.17	0.21	0.17	0.16	0.17	0.18	0.18	0.18	0.16	0.17	0.16	0.17
黃金時段 (1830-2359)	0.23	0.26	0.26	0.21	0.25	0.23	0.20	0.20	0.21	0.24	0.25	0.25

10月份晚間黃金時段收視有較明顯成長，主因週六、週日晚間黃金時段收視回升，特別是週六2100戲劇節目表現優於前一檔週六電影院，對於月平均收視幫助大。10月收視表現較好的節目包括「記得我們愛過」平均0.67、「死神少女」平均0.51、「經典電影院夏天協奏曲」平均0.47、「國慶典禮」(轉播)平均0.47。

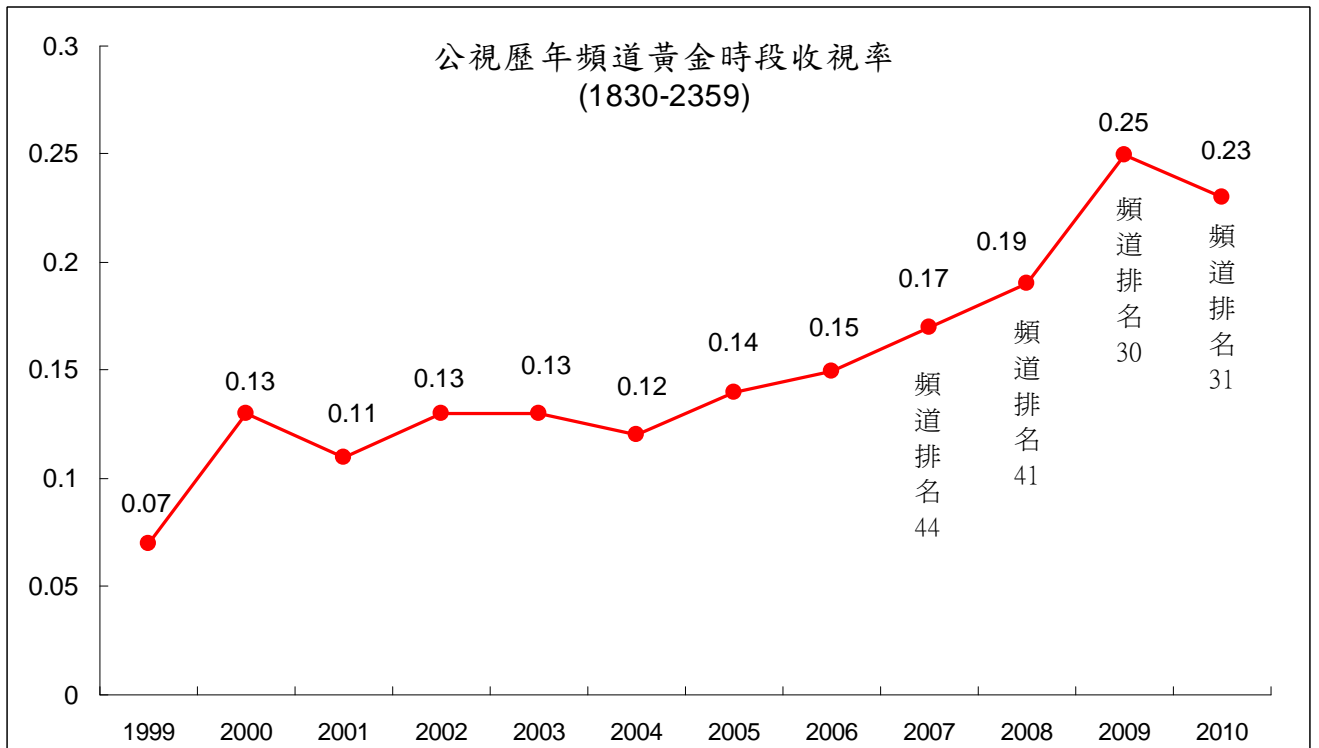
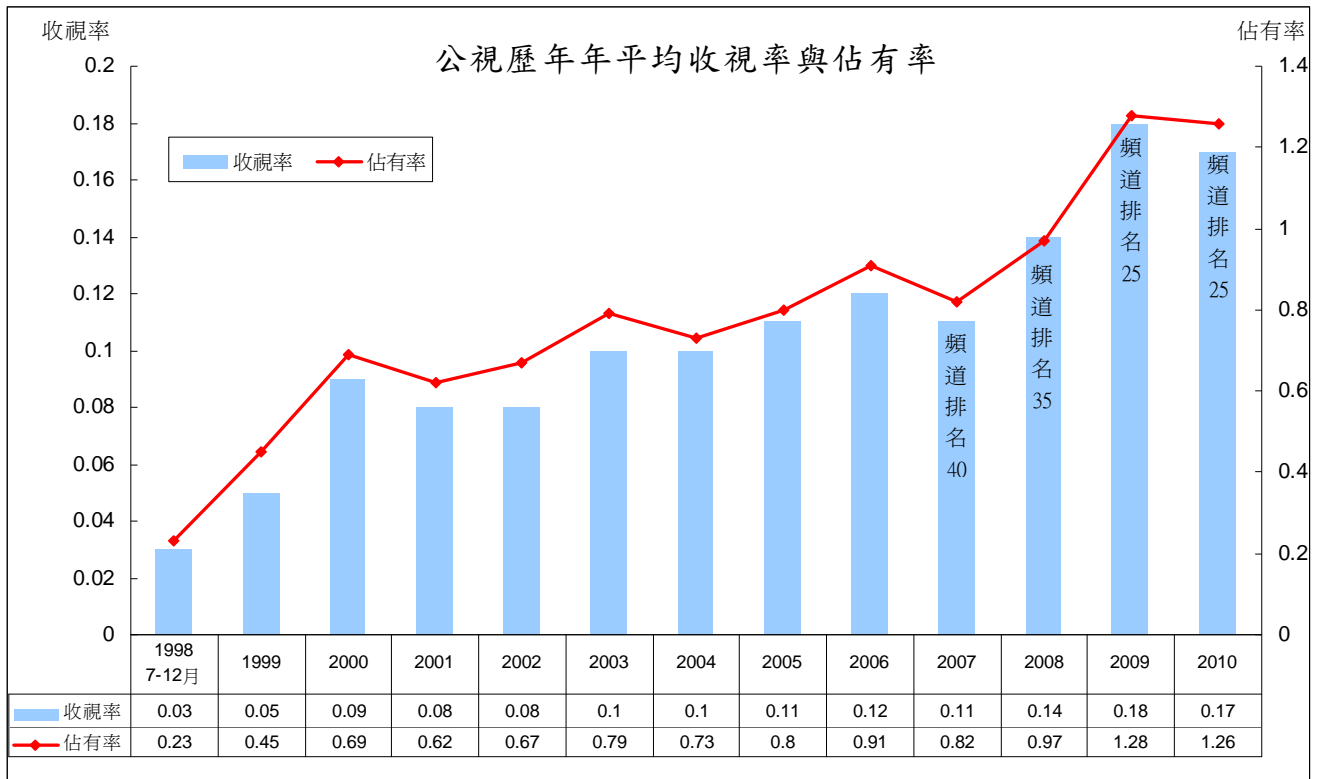
11月份在週間上午、週日2300時段收視有較明顯下滑情形，因此月平均較前一個月略微下滑。11月收視表現較好的節目包括「死神少女」平均0.63、「公視人生劇展誰來坐大位」平均0.54、「公視人生劇展阿惜姨」平均0.54、「十點全紀錄冰原求生記」平均0.52。

12月週間上午，以及2200、2300時段收視回升，因此月平均略高於前一個月表現，回升至0.17。12月收視表現較好的節目包括「死神少女」平均0.79、「2011臺北最HIGH新年城」(跨年特別節目)平均0.71、「公視人生劇展2隻魚，游呀游上岸」平均0.66、「他們在畢業的前一天爆炸」平均0.57。

與前兩年比較，公視頻道 2010 年 11 月、12 月收視優於前兩年表現，10 月則與 2009 年表現相同。2009 年第二季因「痞子英雄」收視佳，平均收視也衝高。頻道佔有率部分，今年第四季各月份都優於前兩年的表現。



從跨年比較來看，公視 2010 年平均 0.17，略低於 2009 年的 0.18。頻道排名為第 25 名，與 2009 年排名相同。黃金時段(1830 至 2359)收視表現，2010 年平均 0.23，低於前一年度的 0.25，排名則從第 30 名，下滑至第 31 名，顯示黃金時段的經營仍須加強。市場佔有率 2009 年為 1.28，2010 年略微下滑至 1.26。



## (二)無線區塊頻道收視觀察

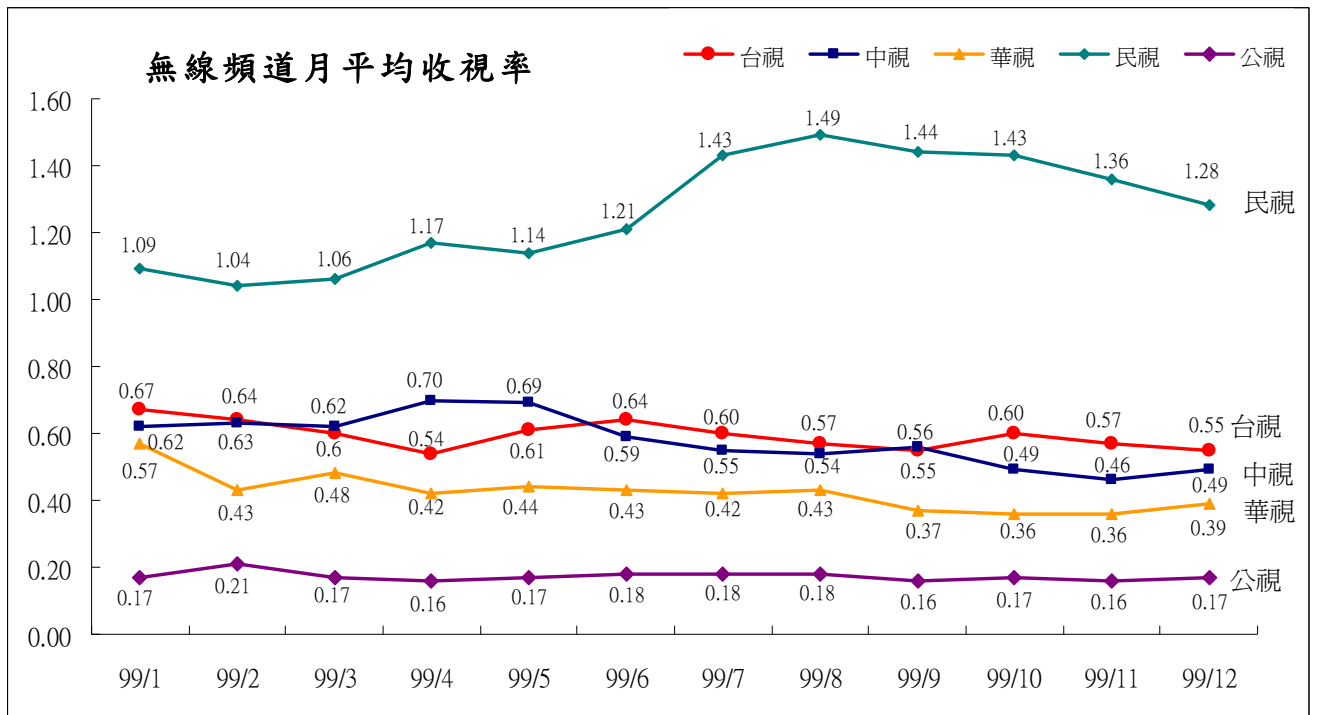
第四季民視頻道收視表現因美國大聯盟球賽結束，加上週五晚間戲劇節目「新兵日記」收視下滑，頻道收視低於第三季表現，但仍維持在 1.28 至 1.43 之間，領先其他無線頻道。「新兵日記」第四季收視下滑，平均 8.46(第三季平均 10.69)，「新兵日記幕後特輯」則明顯下滑至 1.65(第三季 7.54)。8 點檔連續劇與週間綜藝節目收視也出現疲態，「夜市人生」第四季平均 6.34，低於第三季的 6.69，「新兵進行曲」第四季平均 2.08，低於第三季的 2.63。

台視週日偶像劇「鍾無艷」(第四季平均 2.34)，「國民英雄」(1.35)收視表現雖然不如前一檔，但是 8 點連續劇「李小龍傳奇」(第四季平均 1.61)、「家有四千金」(平均 1.57)，維持前一檔「飯糰之家」(第三季平均 1.54)的表現，加上轉播金鐘獎(平均 3.88)、金馬獎(平均 3.50)頒獎典禮，收視表現不錯，因此月平均上升到 0.55 至 0.60 之間，優於第三季表現。

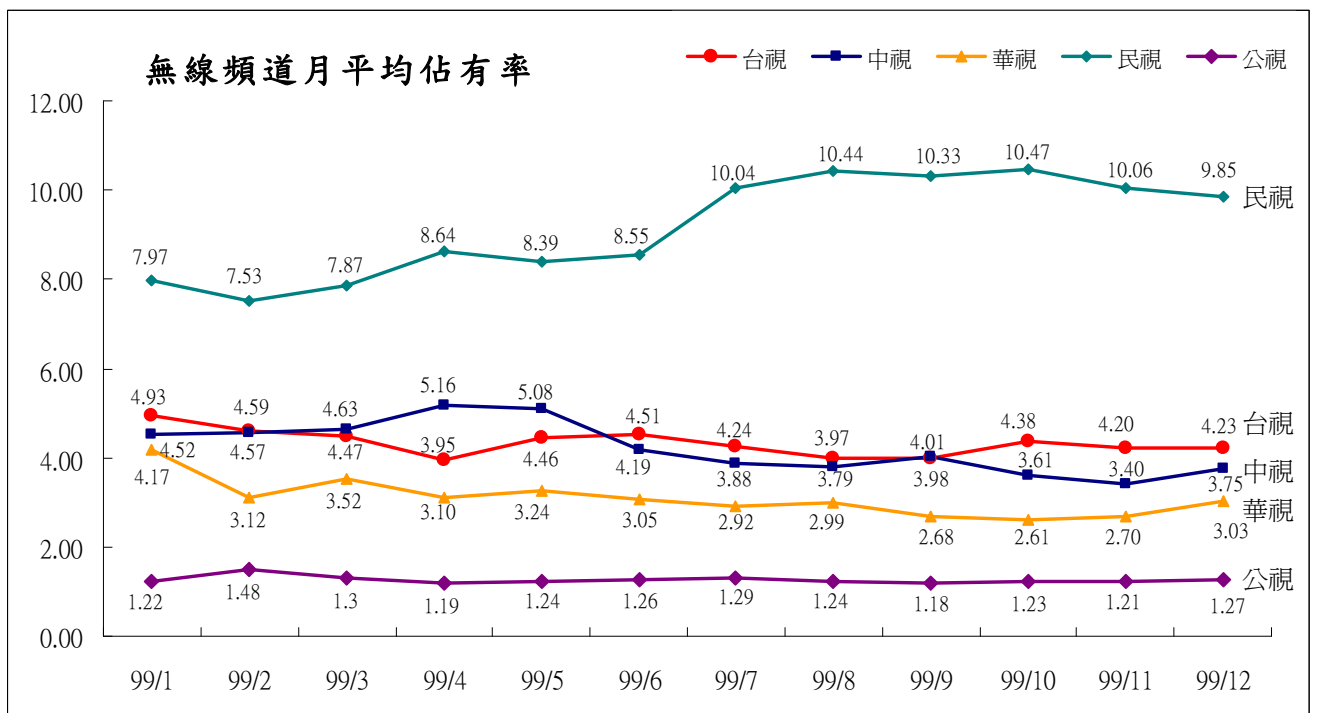
中視晚間 8 點檔連續劇出現下滑情形，「妻子們的戰爭」(平均 0.63)，「神鵬俠侶」(第四季平均 0.39)、「歡喜婆婆俏媳婦」(第四季平均 0.99)，表現不如第三季節目，加上週日偶像劇「女王不下班」(第四季平均 0.87)表現並不突出，以及「超級星光大道」播出時間由週五 2200 移至週日 2000，收視僅略微上升(第三季平均 1.23，第四季 1.41)，因此第四季月平均出現下滑情形(平均 0.46 至 0.49 之間)，低於台視表現。

華視週日晚間偶像劇「愛無限」第四季收視上升至 1.01，高於第三季表現(平均 0.84)，晚間 8 點檔「包青天」(重播)第四季平均 1.12，高於第三季的「張小五的春天」(第三季平均 0.37)、「老大的幸福」(第三季平均 0.25)，但因週五 2200 戲劇「我的排隊情人」(第四季平均 0.26)、外片「花邊教主」(平均 0.21)，以及亞運賽事轉播表現不理想，因此 10 月、11 月收視出現下滑情形，僅 12 月份表現較佳，回升至 0.39。

### 收視率



### 佔有率





### (三)第四季頻道排名、收視時數與觸達率

第四季頻道排名，民視為第 1 名，平均 1.36。第 2 名為三立台灣台，平均 0.87。民視因為 7 月起「新兵日記」帶動頻道收視熱潮，因此觀眾收視有高度集中在民視的現象，與第二名之後的頻道表現差距拉大。

其他無線頻道部份，台視平均 0.57，排名為第 3；中視平均 0.48，排名第 5；華視平均 0.37，排名第 10(第三季平均 0.41，排名第 7)。大愛頻道平均 0.19，排名第 19(第三季平均 0.18，排名第 24)。公視頻道平均 0.17，排名第 26(第三季平均 0.18，排名第 28)。

#### 第四季所有頻道排名(資料期間 0600 至深夜 0159)

排名	頻道	收視率	平均收視 千人數	佔有率	收視時數 (分鐘)	觸達率 (%)
1	FTV/民視	1.36	298	10.13	1570	93.0
2	SANLI/三立台灣	0.87	191	6.50	1229	75.6
3	TTV/台視	0.57	126	4.27	680	90.0
4	SETN/三立新聞	0.51	111	3.78	680	79.1
5	CTV/中視	0.48	106	3.58	587	87.8
6	TVBSN/TVBS 新聞台	0.45	100	3.39	596	81.1
7	CTiN/中天新聞台	0.40	87	2.95	525	80.6
8	FTVN/民視新聞	0.37	82	2.80	444	91.3
9	ET-N/東森新聞	0.37	82	2.79	498	79.9
10	CTS/華視	0.37	82	2.78	458	86.9
11	TVBS/TVBS	0.29	63	2.16	408	75.4
12	YOYO/YOYO	0.27	59	2.02	439	66.2
13	UBN/非凡新聞	0.25	55	1.88	372	72.8
14	*CHIN/衛視中文	0.23	52	1.75	333	75.2
15	EFNC/東森財經新聞台	0.23	50	1.71	339	71.4
16	GTV-D/GTV 戲劇台	0.22	48	1.64	390	60.0
17	SL2/三立都會	0.22	48	1.63	310	75.2
18	ETTV/東森綜合	0.20	43	1.47	290	73.3
19	DaAi/大愛電視	0.19	43	1.45	346	58.4
20	*MVE/衛視電影	0.19	41	1.39	271	73.2
21	ET-M/東森電影	0.18	40	1.35	267	72.2
22	GTV-1/GTV 第一台	0.18	40	1.34	271	71.8
23	GTV-C/GTV 綜合台	0.18	39	1.34	258	74.5
24	CTiV/中天綜合台	0.18	39	1.31	264	71.1
25	ERA/年代電視台	0.17	38	1.28	238	77.0
26	PTV/公共電視	0.17	36	1.24	254	71.0

(接上表)

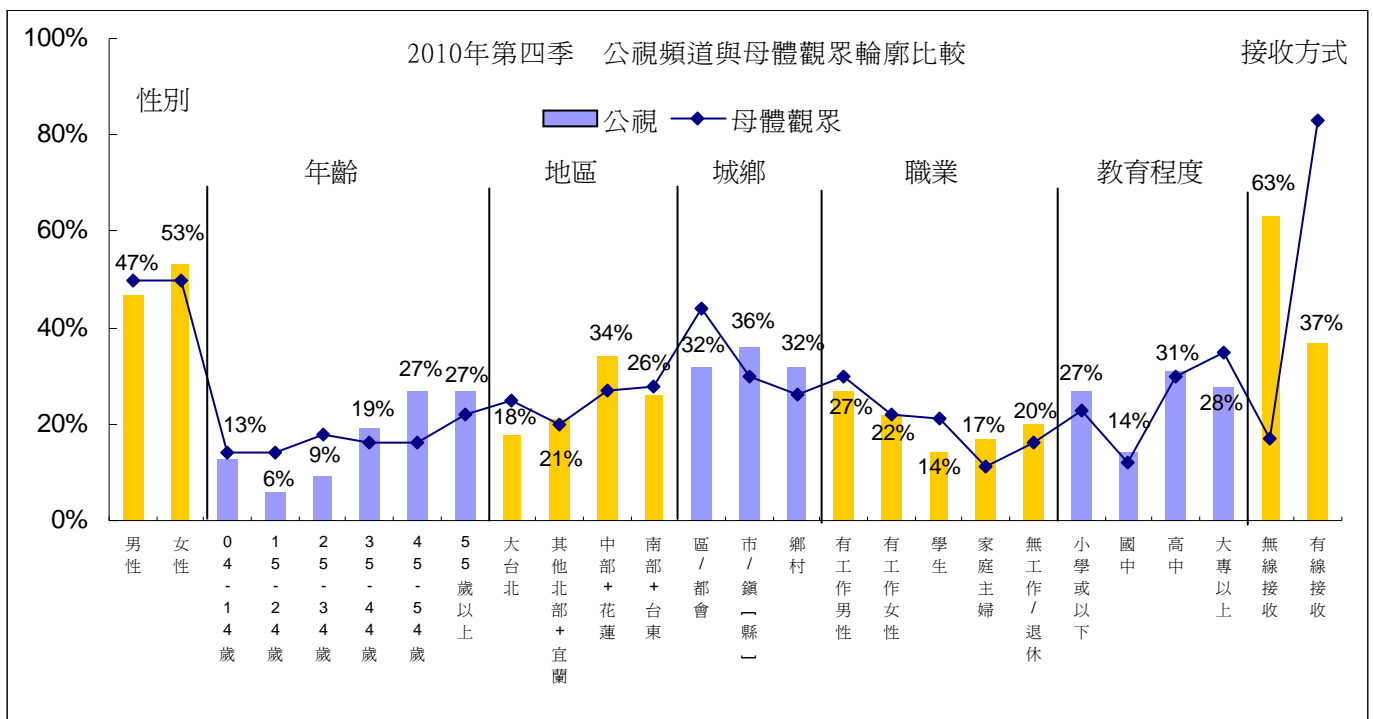
排名	頻道	收視率	平均收視 千人數	佔有率	收視時數 (分鐘)	觸達率 (%)
27	ET-WM/東森洋片台	0.15	33	1.12	223	71.2
28	JET/JET 日本	0.14	31	1.07	237	63.6
29	CARTN/ Cartoon network	0.14	30	1.03	260	55.8
30	ONTV/緯來綜合	0.14	30	1.01	199	72.3
31	VLM/緯來電影台(新的)	0.13	29	0.98	212	65.8
32	MUCH/MUCH	0.13	29	0.98	197	71.0
33	VLSPT/緯來體育	0.13	29	0.97	239	58.2
34	TVBSG/TVBS 歡樂台	0.13	28	0.96	198	69.9
35	DISNY/迪士尼	0.13	28	0.96	225	60.7
36	MOMOK/MOMO 親子台	0.13	28	0.95	241	55.9
37	VLD/緯來戲劇台	0.12	25	0.86	207	59.8
38	*WMVE/衛視西片	0.11	23	0.80	168	67.4
39	LSTM/LS Time 電影台	0.09	21	0.70	170	58.7
40	STV/超級電視	0.09	20	0.70	141	70.4
41	HLYWD/好萊塢電影	0.09	19	0.66	147	63.5
42	VLJP/緯來日本	0.09	19	0.65	177	51.9
43	VLMAX/緯來育樂台	0.09	19	0.63	138	66.4
44	CTIE/中天娛樂台	0.08	18	0.62	130	68.4
45	TOP/高點	0.08	18	0.62	143	61.1
46	ET-D/東森戲劇台	0.08	17	0.58	150	55.2
47	ASIA/東風衛視	0.07	16	0.55	115	67.8
48	AXN/動作頻道	0.07	16	0.53	128	60.0
49	KH/國興衛視	0.07	15	0.52	153	48.2
50	*ESPN/ESPN 體育	0.07	15	0.52	151	48.4
51	DISCV/探索頻道	0.06	14	0.48	132	51.5
52	*NGC/國家地理頻道	0.06	14	0.47	128	52.0
53	ETV/年代綜合台	0.06	13	0.45	99	63.8
54	*V/衛視音樂	0.05	12	0.41	123	45.5
55	PL/霹靂台灣台	0.05	12	0.39	147	38.5
56	ANIMA/動物星球	0.05	10	0.35	93	54.1
57	USTV/非凡衛星	0.04	9	0.30	248	17.1
58	ANIMX/ANIMAX	0.04	8	0.27	118	29.8
59	*sprt/衛視體育	0.03	7	0.23	73	45.0
60	Z/全日通	0.03	7	0.23	168	20.0
61	MTV/音樂電視	0.03	6	0.20	88	33.6
62	DTL/旅遊生活頻道	0.03	6	0.20	60	47.3
63	GTV-K/GTV 娛樂 K 台	0.00	1	0.03	31	15.9
	OTHER/其他	1.06	232	7.88	1140	97.3
	VCR/錄放影機收視影帶	0.16	35	1.19	526	32.1
	所有頻道	13.40	2944	100.00	14292	99.9

## 二、公視頻道整體觀眾輪廓比較

以一季為觀察期間，公視整體觀眾輪廓穩定，未有大幅度的變化。如以較短期的一個月間隔觀察，觀眾輪廓則會受到節目上下檔影響。7至8月因暑假影響，年輕族群開機率上升，因此4至14歲、學生觀眾比例有增加情形。9月之後，觀眾輪廓恢復成暑假前的比例分佈。

### (一)第四季公視頻道與母體比較

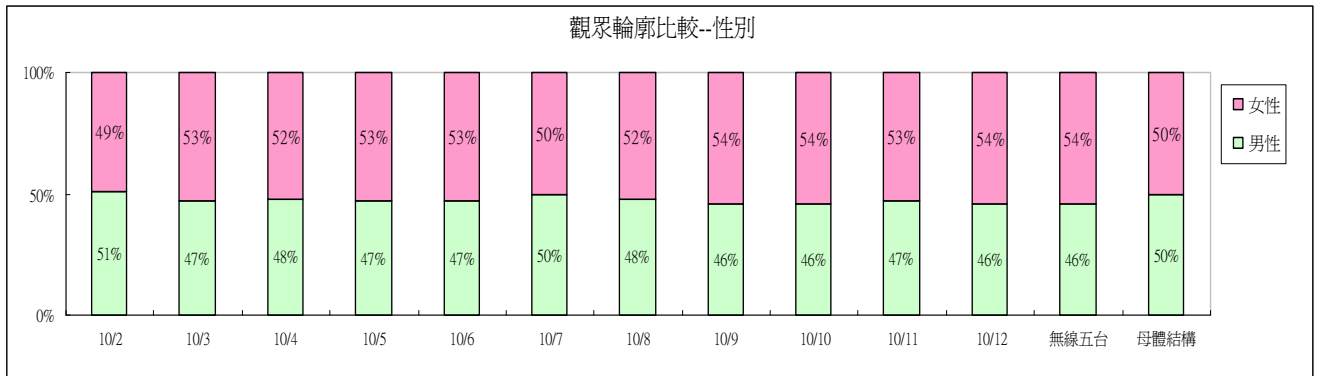
- 1、性別：公視頻道觀眾男女比例，以女性稍多一些，佔53%，男性比例為47%。
- 2、年齡：公視35歲以上觀眾比例高於母體結構。15至34歲低於母體觀眾結構。4至14歲觀眾則與母體比例類似。
- 3、地區：公視的中部加花蓮地區觀眾高於母體結構。其他北部加宜蘭、南部加台東地區與母體觀眾比例相近，大台北觀眾明顯較少。
- 4、城鄉：公視的區/都會觀眾佔32%，低於母體觀眾結構。市/鎮觀眾佔36%，鄉村佔32%，高於母體觀眾結構。
- 5、職業：公視的有工作男性、學生觀眾低於母體結構；家庭主婦、無工作/退休族群，高於母體結構。有工作女性比例與母體結構相近。
- 6、教育程度：公視大專以上比例低於母體，小學或以下高於母體比例。其他族群比例則與母體相近。
- 7、接收方式：公視的無線接收觀眾(包含數位接收)佔63%，明顯高於母體觀眾。



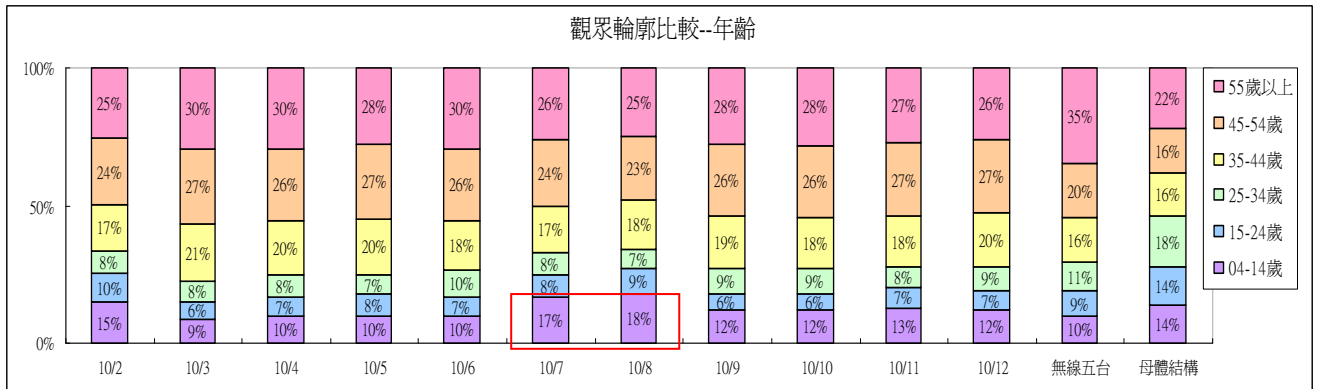
## (二)公視頻道第四季各月份觀眾輪廓比較

公視頻道各月份的觀眾輪廓變化，主要在於暑假期間 15 至 24 歲、學生觀眾有增加情形，9 月之後，觀眾輪廓恢復成暑假前的比例分佈。各月份的變化詳述如下：

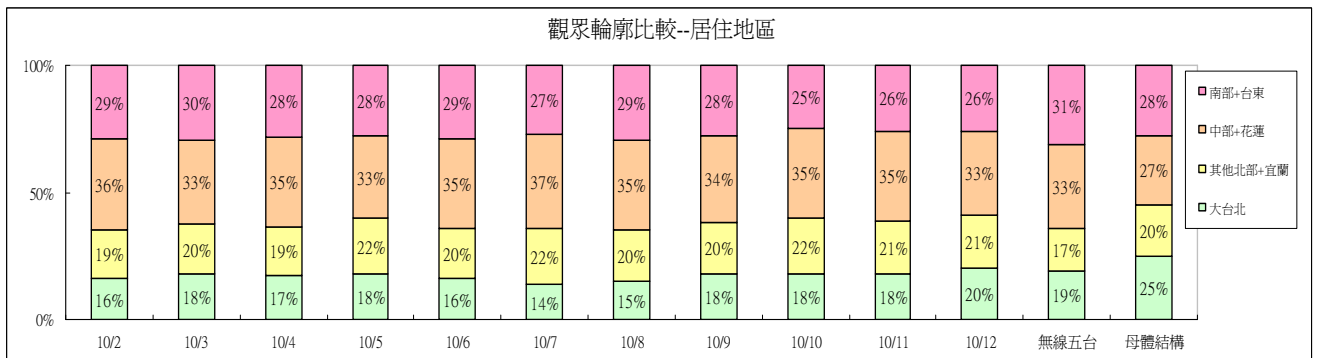
- 1、性別：公視觀眾女性比例維持在 50%至 54%之間，稍高於母體結構。2 月因為過年特別節目，如「生命脈動」、「新春表演廳相聲瓦舍」、「少年魔法師梅林」、「痞子英雄」等節目，吸引男性觀眾收看，因此男性觀眾比例有增加情形。3 月之後，恢復為寒假之前的比例。



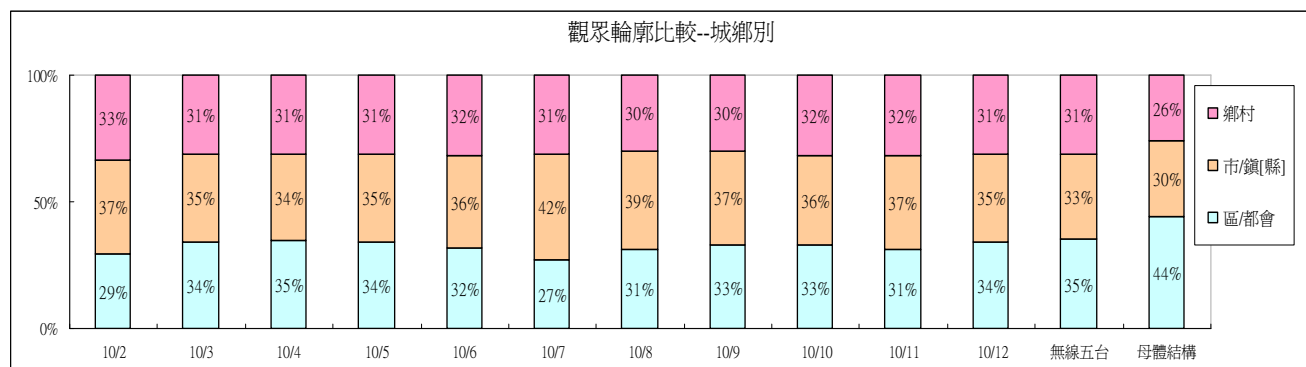
- 2、年齡：35 歲以上觀眾為公視頻道主要收視年齡層。7、8 月份因為暑假效應，4 至 14 歲觀眾比例有明顯增加情形。9 月則恢復為暑假前的比例分佈。



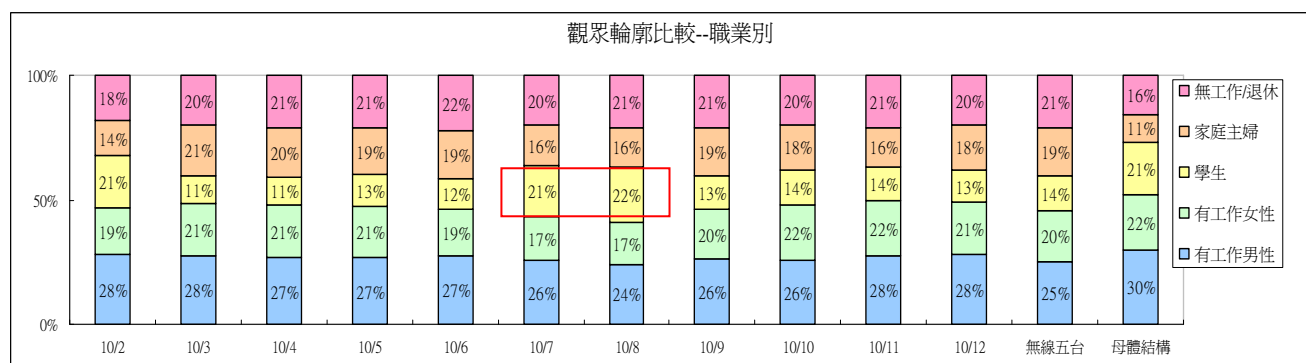
- 3、地區：2 月、7 月、8 月份中南部地區比例略有增加，推測為觀眾因寒暑假效應。3 月、9 月之後，恢復為之前的比例分佈。



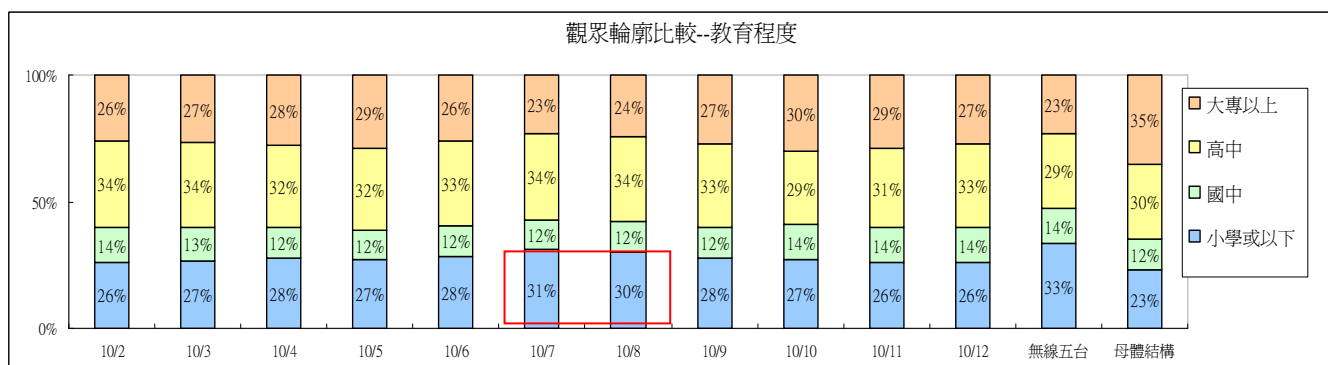
4、城鄉：城鄉比例大致呈現穩定的情形，其中市鎮縣比例稍高，都會區比例明顯低於母體結構。7月、8月市鎮縣比例略有增加，推測為暑假效應影響。



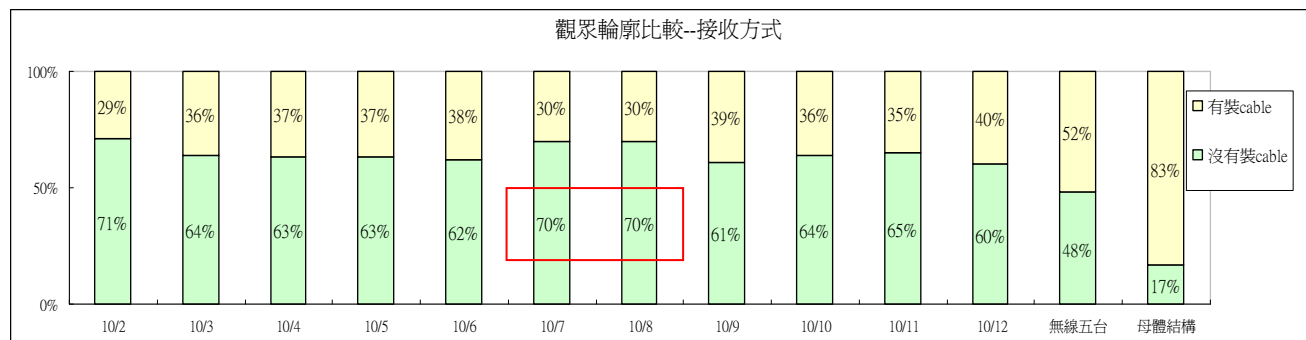
5、職業：7、8月因為暑假影響，學生比例有增加情形。9月則恢復為暑假前的比例分佈。



6、教育程度：7、8月份小學或以下學歷觀眾比例有增加情形，推測為暑假效應所影響。9月則恢復為暑假前的比例分佈。



7、接收方式：7、8月份無線比例有增加的情形，推測為暑假效應影響，特別是上午時段安排適合兒青觀眾收看的動畫系列節目，吸引無線區塊年輕觀眾收視，而其他無線台在上午時段並未針對暑假安排特別節目。9月則恢復為暑假前的比例分佈。9月則恢復為暑假前的比例分佈。

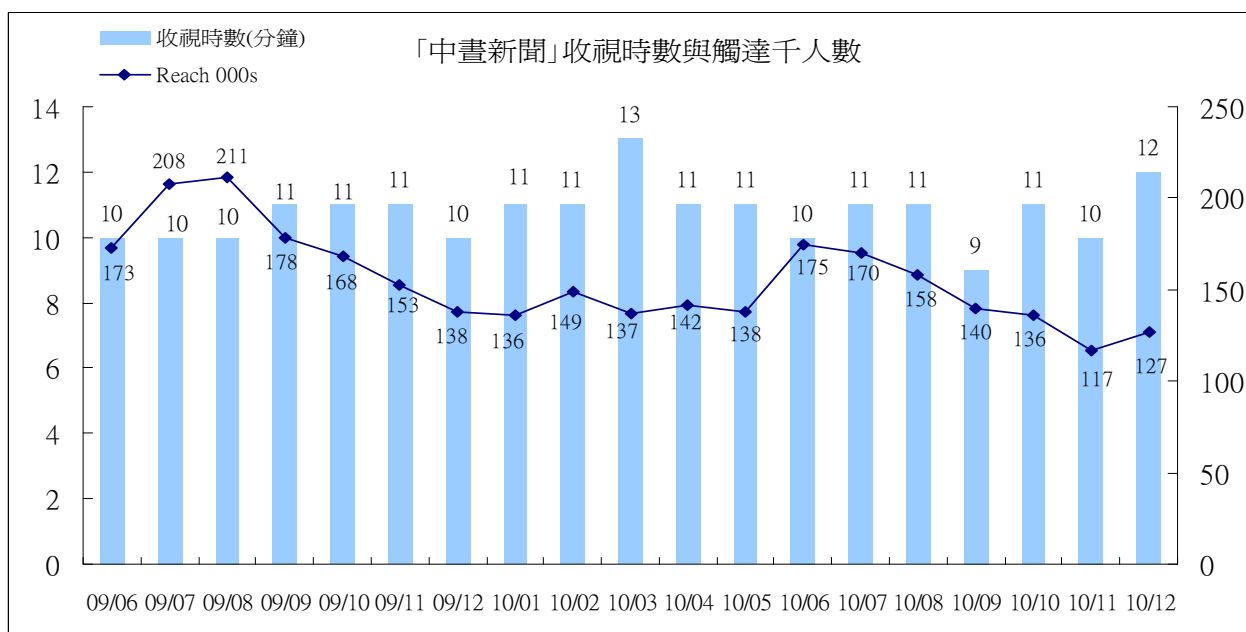
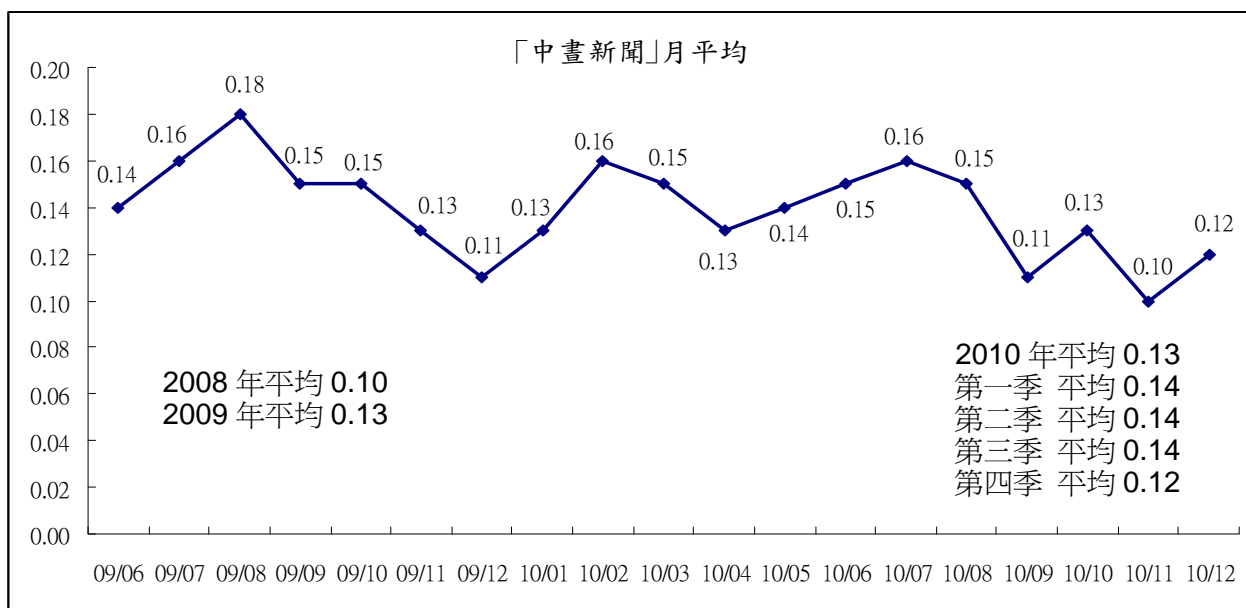


### 三、週間新製節目時段與 1730 至 2359 各時段節目收視

#### (一)1200 「中晝新聞」

「中晝新聞」10月平均 0.13，11月平均下滑至 0.10，12月回升至 0.12。今年第一季、第二季、第三季平均皆為 0.14，第四季出現下滑情形，平均為 0.12。跨年比較，2008 年平均為 0.1，2009 年平均為 0.13，2010 年平均 0.13，與前一年度相同。

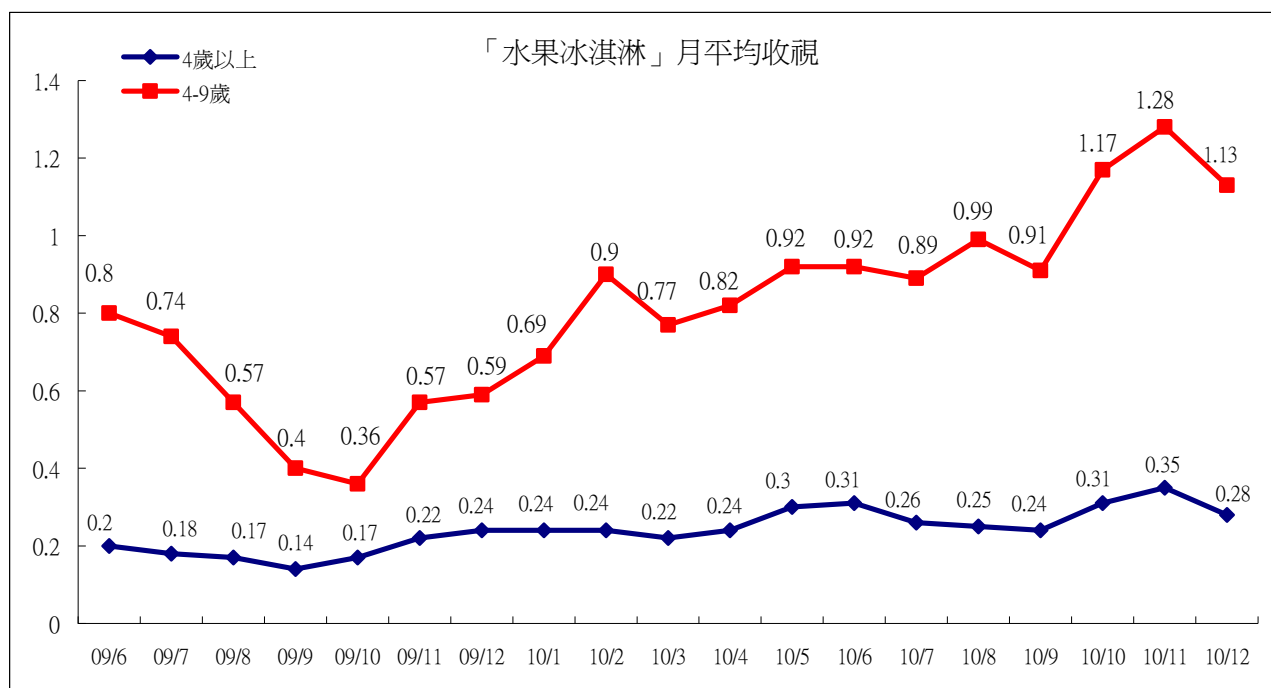
「中晝新聞」的觸達人數從 6 月高點開始，出現逐月下滑的情形，至 11 月為最低點，僅達 11.7 萬人，也使月平均下滑至 0.10。12 月則因收視時數增加至 12 分鐘，因此月平均回升至 0.12。



## (二)1730 學齡前兒童時段

「水果冰淇淋」10至12月份收視出現上升情形，目標觀眾平均在1.13至1.28之間，4歲以上月平均也維持在0.28至0.35之間，特別是11月表現最佳，目標觀眾與4歲以上收視，為該節目播出以來收視最佳成績。目標觀眾收視，2010年第一季平均0.78，第二季平均0.88，第三季平均0.93，第四季則突破1，達到1.19，呈現逐季成長的情形。

跨年比較，2008年目標觀眾平均0.6，2009年平均0.69，2010年平均0.95，較前一年度成長37.7%，並且呈現逐年成長的趨勢。



2008年 4-9歲 : 0.60  
4歲以上 : 0.16  
2009年 4-9歲 : 0.69  
4歲以上 : 0.21

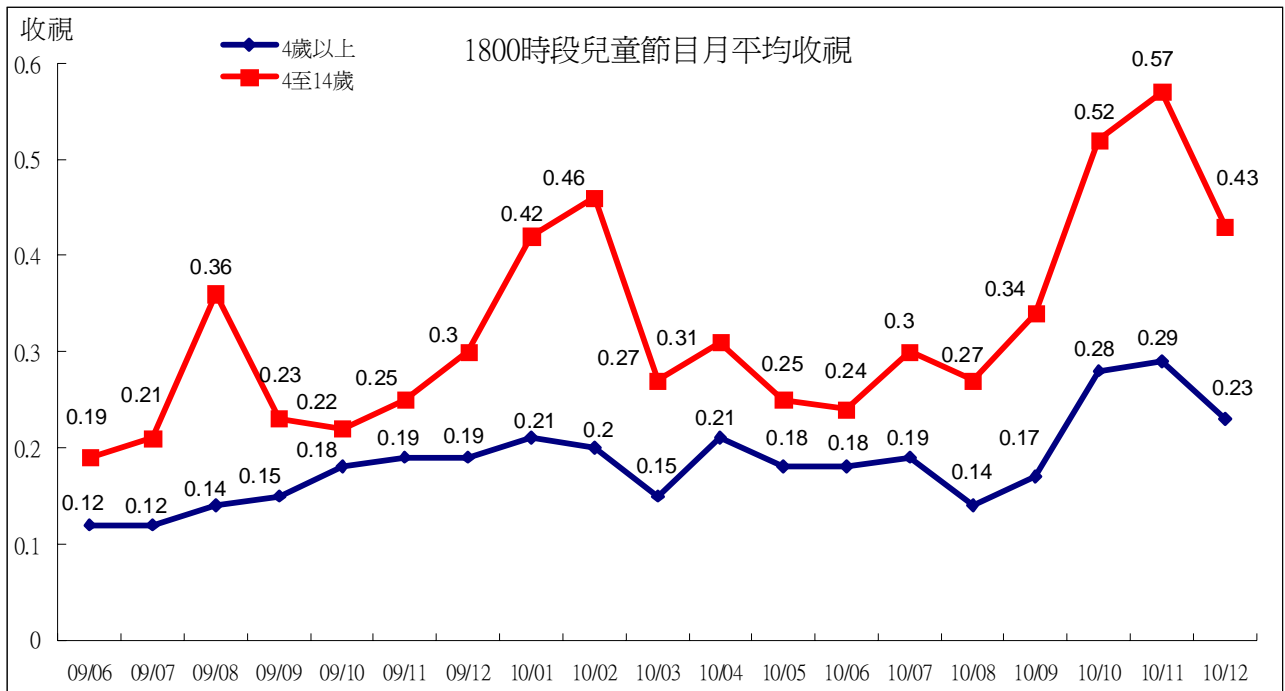
2010年平均 4-9歲 : 0.95 / 4歲以上 : 0.27  
第一季 4-9歲 : 0.78 / 4歲以上 : 0.23  
第二季 4-9歲 : 0.88 / 4歲以上 : 0.28  
第三季 4-9歲 : 0.93 / 4歲以上 : 0.25  
第四季 4-9歲 : 1.19 / 4歲以上 : 0.31



### (三)1800 學齡兒童時段

1800 時段 9 月起恢復播出「下課花路米」，收視呈現成長情形，優於暑假表現(7 月播出「生命脈動大冒險」、8 月播出「暑假就醬玩」)。10 月目標觀眾平均 0.52，11 月 0.57，12 月則下滑至 0.43。目標觀眾收視跨季比較，第一季平均 0.37，第二季 0.26，第三季 0.32，第四季則成長至 0.50。1800 時段兒童節目收視高峰，通常出現在寒暑假期間，但 2010 年暑假並未出現收視高峰，反倒是第四季表現較佳。

跨年比較，2008 年目標觀眾平均 0.35，2009 年下滑至 0.25，2010 年平均 0.36，較前一年度成長 44%。



附註：2009 年 7 至 8 月「暑假花路米」與「下課花路米」穿插播出，本表 8 月收視統計至 8/13，未包含 8/17 起播出的兒童外片「征服海洋」。

2008 年 4-14 歲：0.35  
4 歲以上：0.17

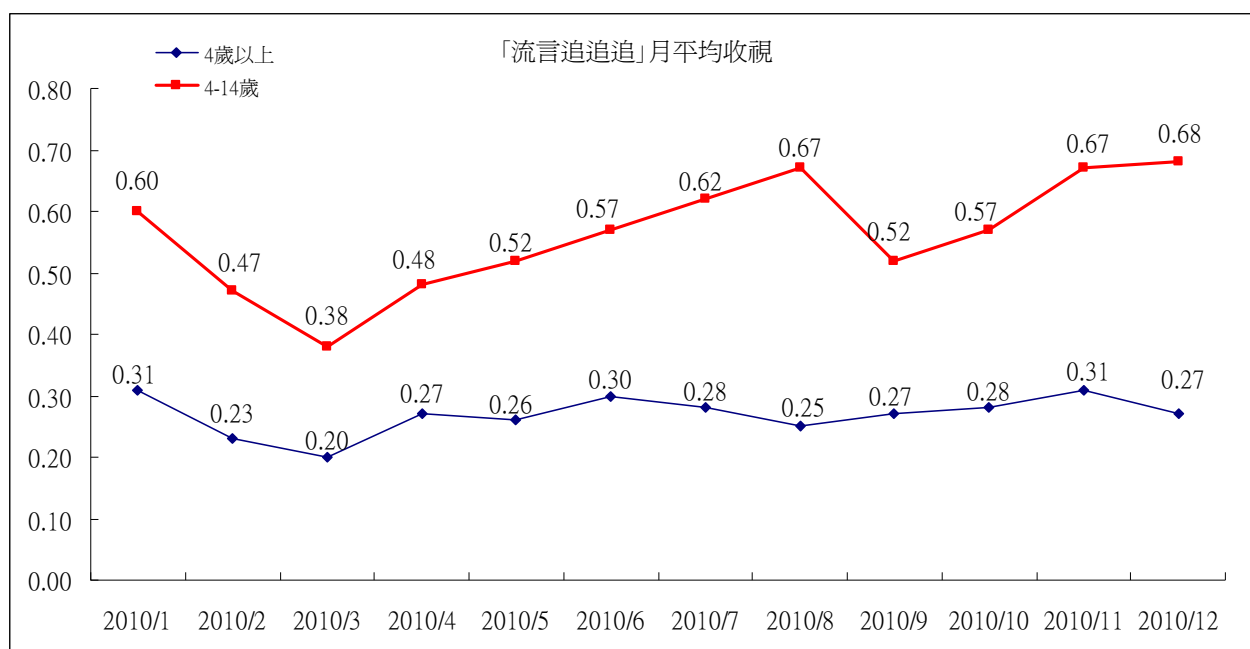
2009 年 4-14 歲：0.25  
4 歲以上：0.16

2010 年 4-14 歲：0.36 / 4 歲以上：0.20  
第一季 4-14 歲：0.37 / 4 歲以上：0.19  
第二季 4-14 歲：0.26 / 4 歲以上：0.19  
第三季 4-14 歲：0.32 / 4 歲以上：0.17  
第四季 4-14 歲：0.50 / 4 歲以上：0.26

2009年11月起週五播出的「流言追追追」，2010年11月、12月表現不俗，目標觀眾收視分別為0.67、0.68，高於第三季的表現。4歲以上觀眾收視，10月0.28，11月0.31，12月0.27，表現平穩。

目標觀眾跨季比較，第一季0.50，第二季0.52，第三季0.61，第四季0.64，呈現逐季成長的趨勢。全年平均則為0.57。

節目	週五 1800 時段節目收視--流言追追追											
月份	1月	2月	3月	4月	5月	6月	7月	8月	9月	10月	11月	12月
4-14歲	0.60	0.47	0.38	0.48	0.52	0.57	0.62	0.67	0.52	0.57	0.67	0.68
4歲以上	0.31	0.23	0.20	0.27	0.26	0.30	0.28	0.25	0.27	0.28	0.31	0.27

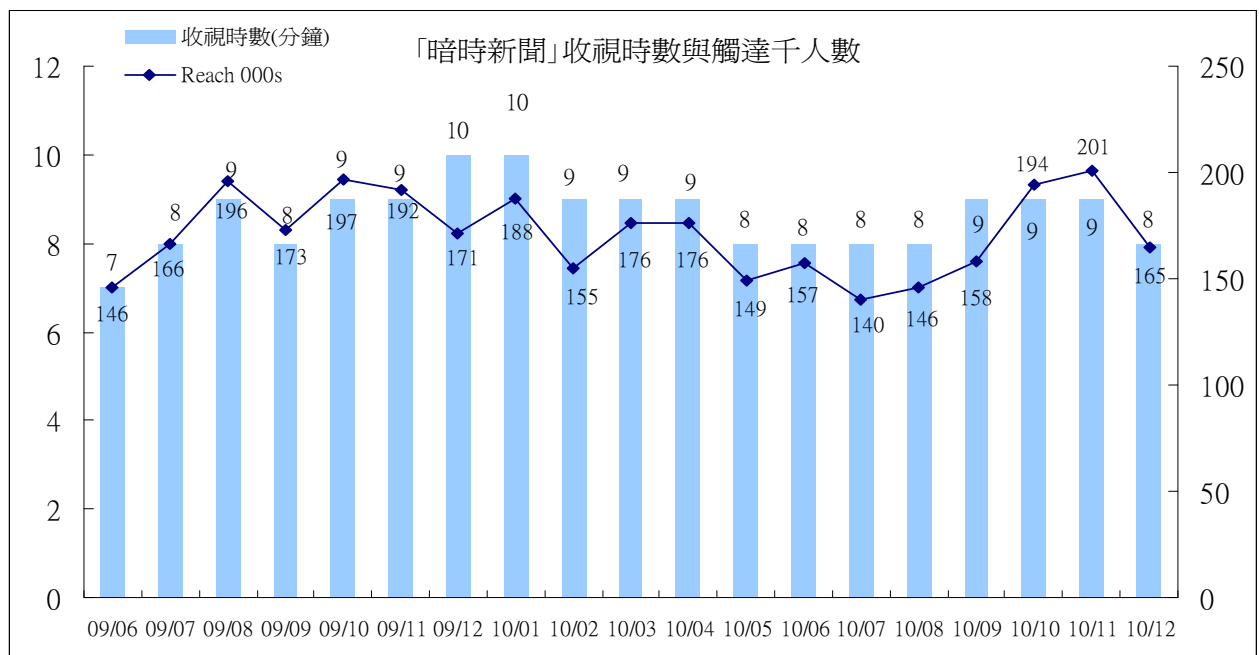
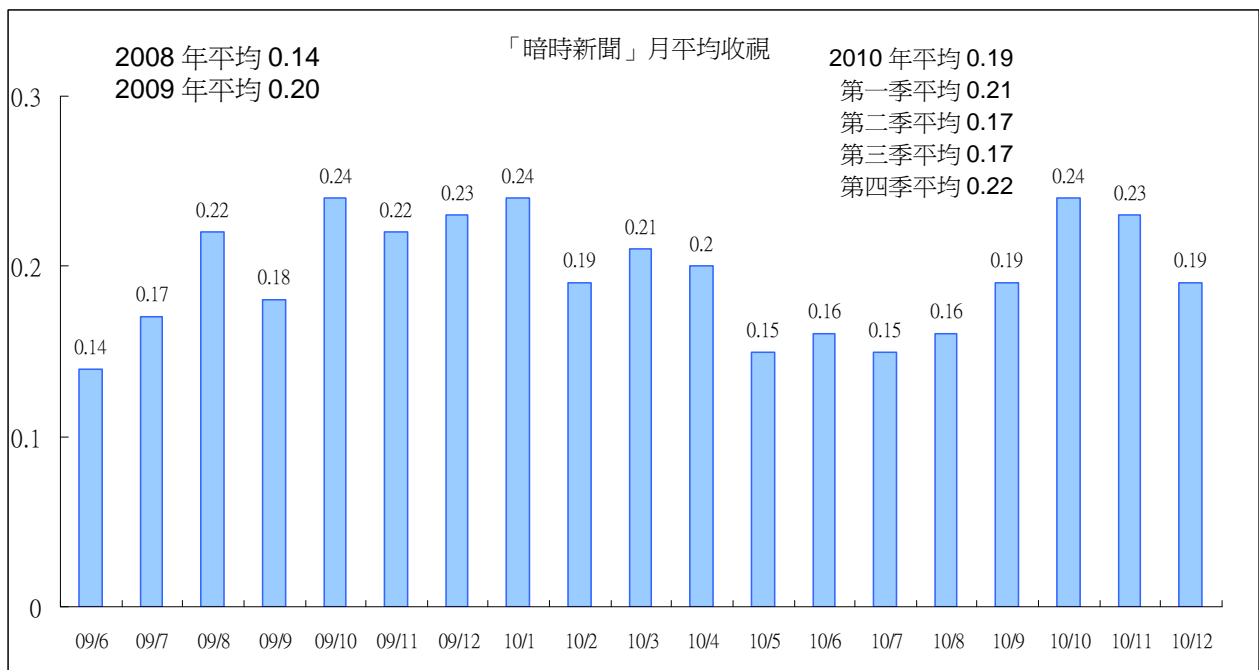


2010年 4-14歲：0.57 / 4歲以上：0.27  
 第一季 4-14歲：0.50 / 4歲以上：0.25  
 第二季 4-14歲：0.52 / 4歲以上：0.27  
 第三季 4-14歲：0.61 / 4歲以上：0.27  
 第四季 4-14歲：0.64 / 4歲以上：0.28

#### (四)1830 時段

「暗時新聞」5 月至 8 月月平均為今年的低點，9 月起收視回升，10 月平均 0.24、11 月平均 0.23，收視明顯回升，12 月則出現下滑情形，平均 0.19。2010 年第一季平均 0.21，第二季、第三季平均皆為 0.17，第四季回升至 0.22。跨年比較，2008 年(週一至週日 1830)平均 0.14，2009 年則為 0.20，2010 年平均 0.19，較前一年度略微下滑。

觀察收視時數曲線，2009 年 12 月與 2010 年 1 月，達到 10 分鐘，以新聞節目而言表現不錯(節目長度為 30 分鐘)，但 12 月份減少至 8 分鐘，觸達千人數也出現較明顯下滑情形，因此月收視表現下滑。10 月、11 月收視時數、觸達人數都有回升情形，也因此月平均收視上升至 0.23、0.24。

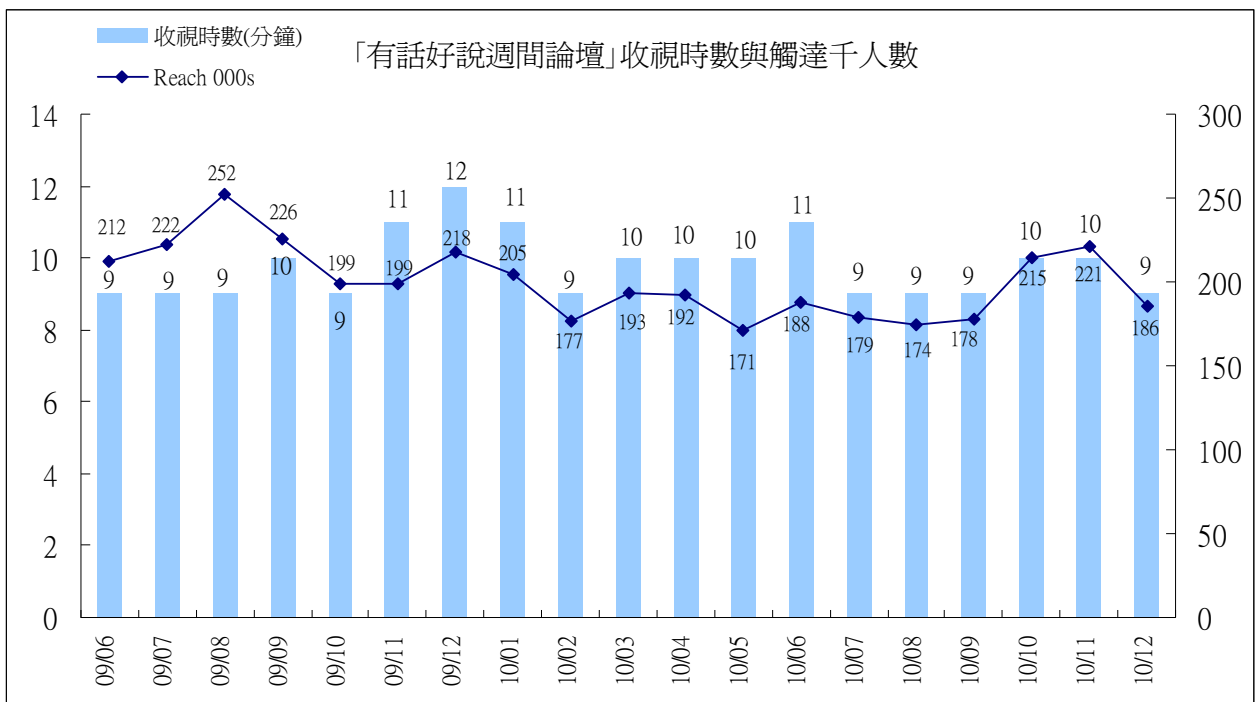
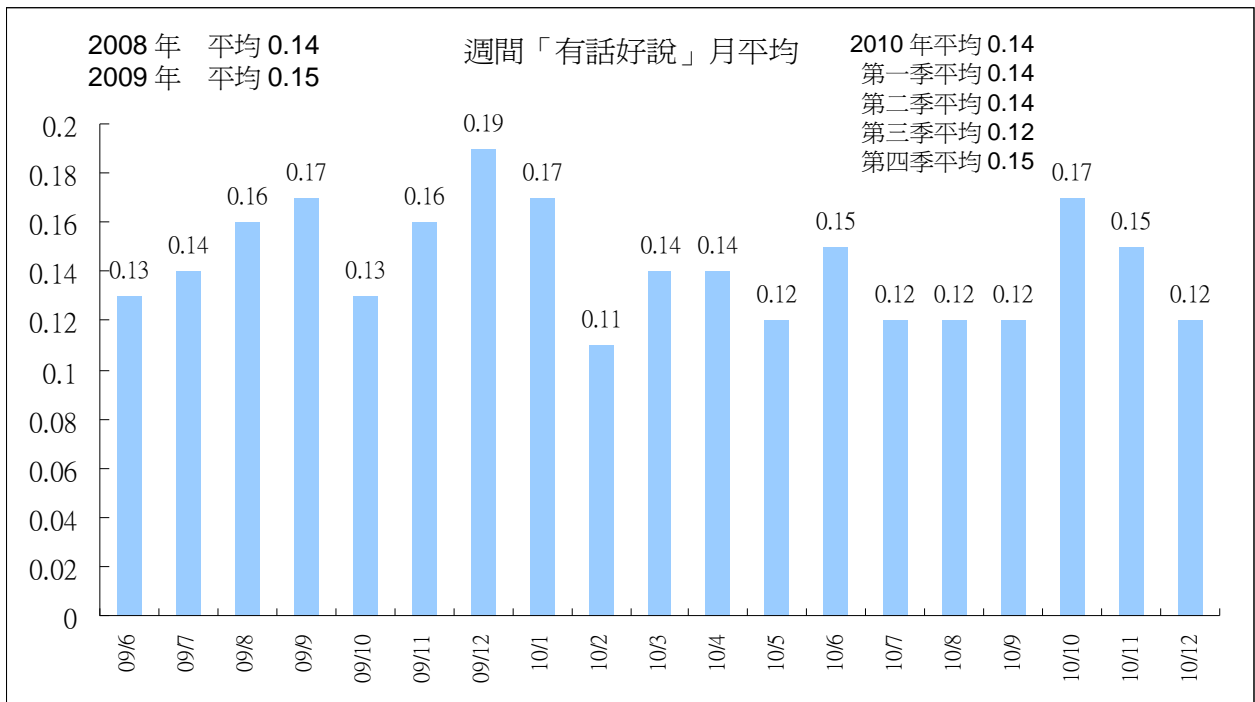


## (五)1900 時段

### 1、週間「有話好說」

週間「有話好說」10月平均0.17，11月平均0.15，優於第三季表現，12月則出現下滑情形，平均為0.12。跨季比較，第一季、第二季平均皆為0.14，第三季平均下滑至0.12，第四季上升至0.15。跨年比較，2008年平均0.14，2009年略微成長至0.15，2010年平均0.14，較前一年度略微下滑。

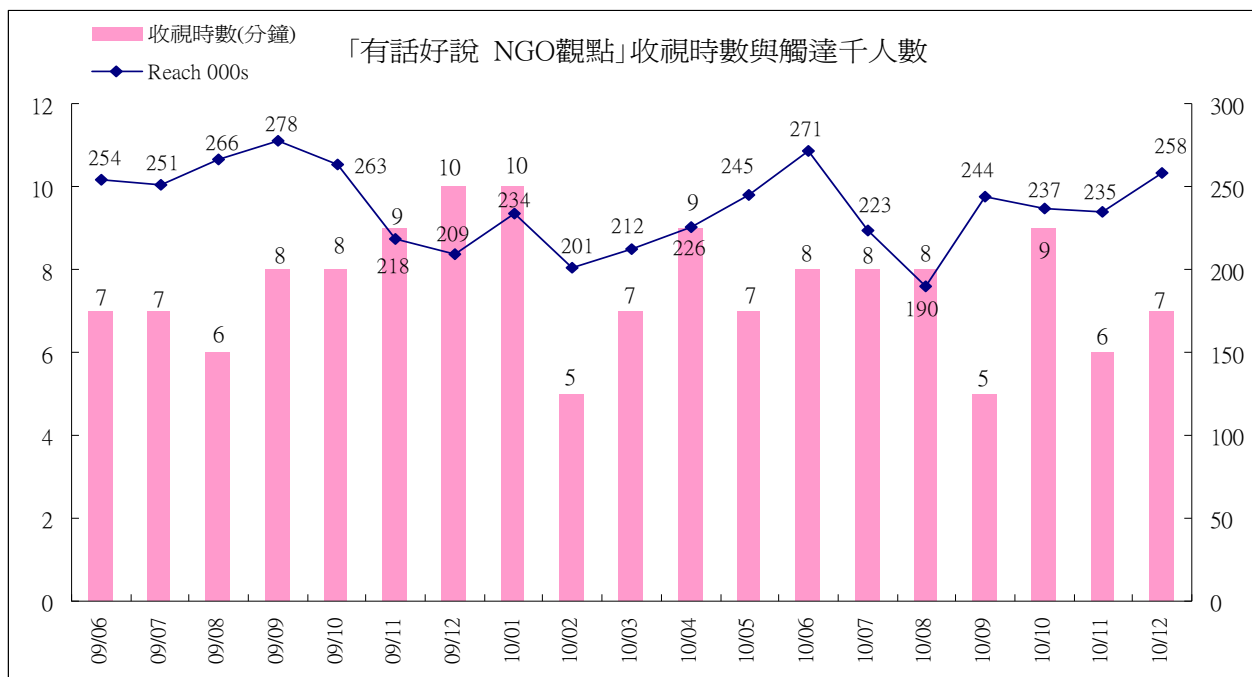
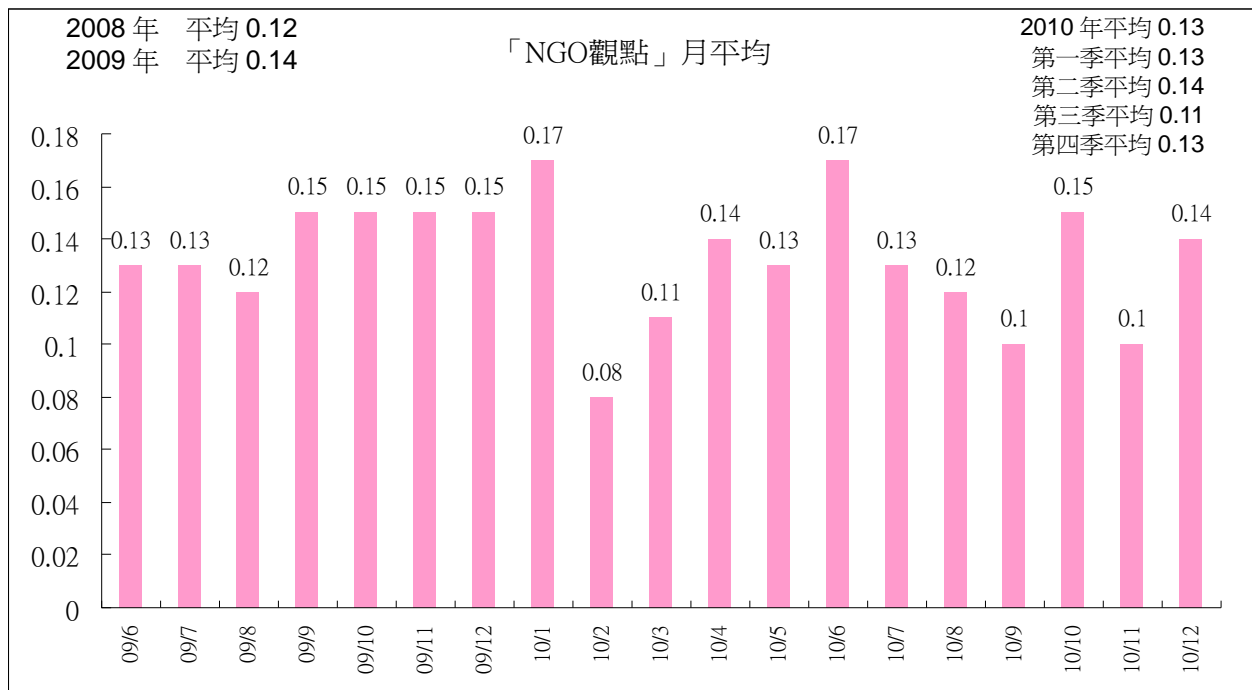
收視時數表現，以2009年12月份的12分鐘表現最好，因此12月份的收視表現，為節目開播以來最好的月份。2010年10至11月收視時數、觸達千人數回升，月平均也上升。



## 2、週六「有話好說 NGO 觀點」

「有話好說 NGO 觀點」10 月平均回升至 0.15，11 月收視下滑，平均為 0.10，12 月則又回升至 0.14。跨年比較，2008 年平均 0.12，2009 年略微成長至 0.14，2010 年第一季平均 0.13，第二季 0.14，第三季則下滑至 0.11，第四季平均 0.13，全年平均為 0.13，較前一年度略有下滑。

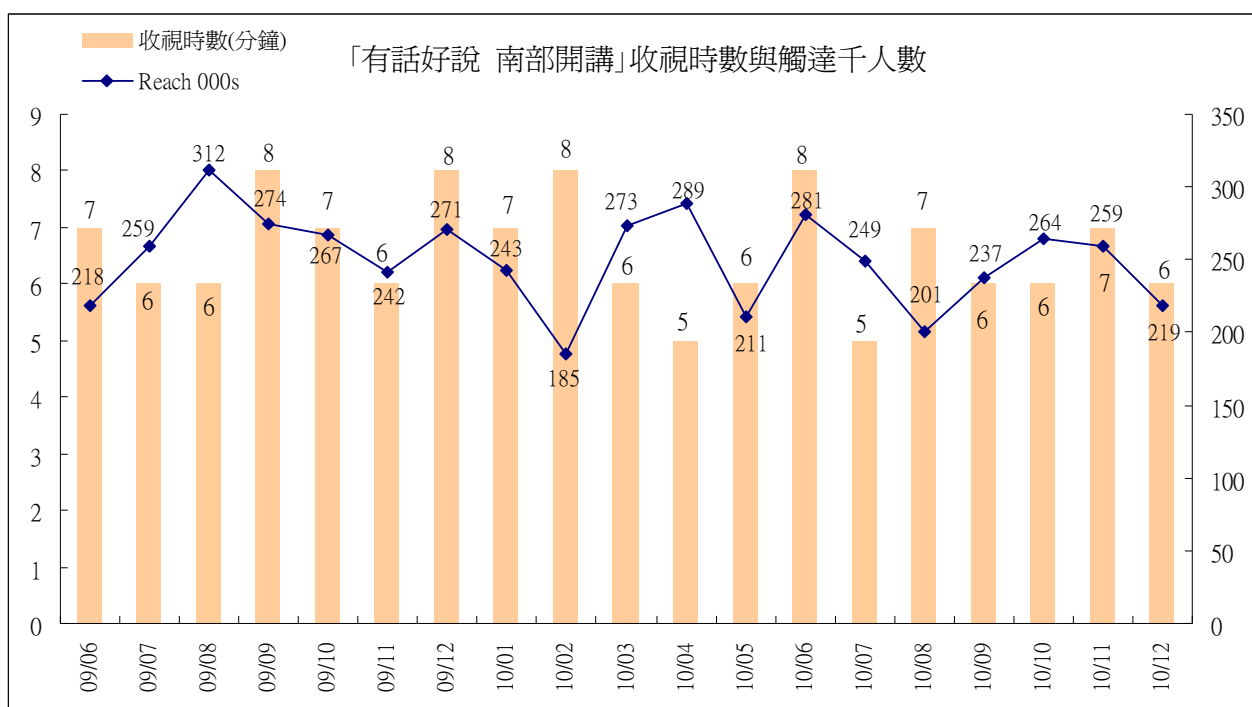
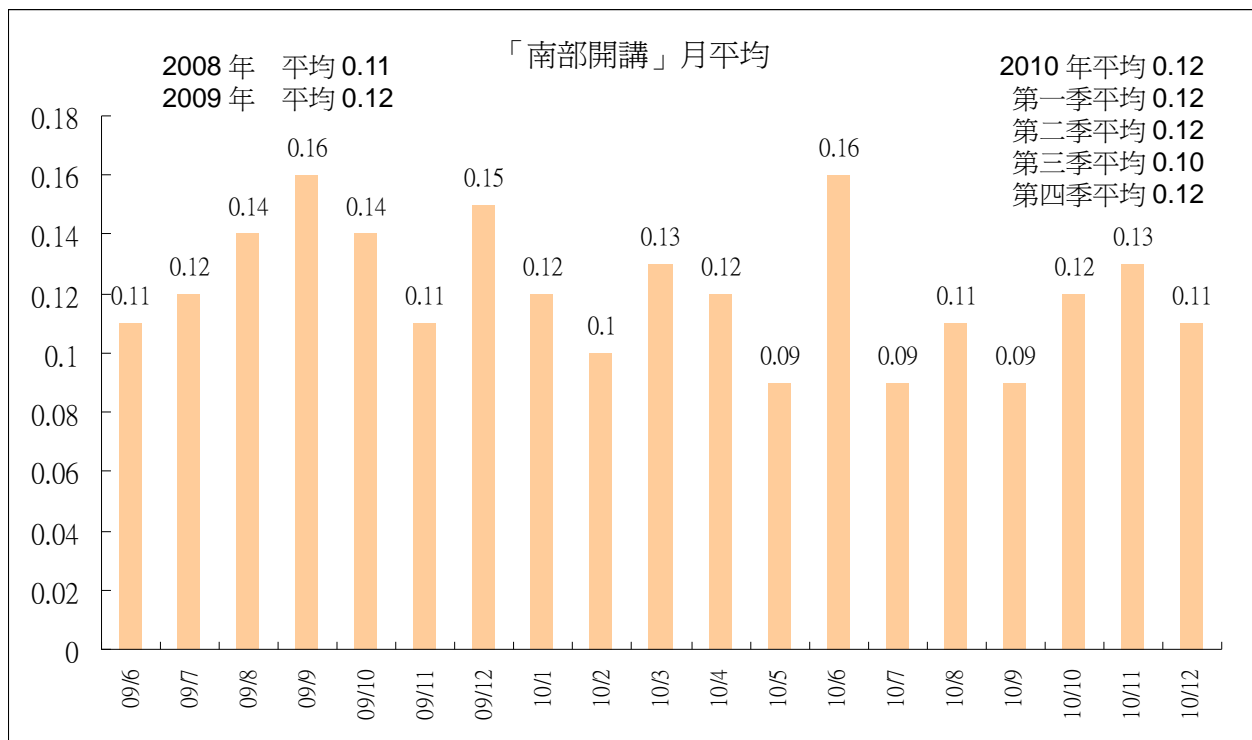
從收視時數觀察，10 月份收視時數回升至 9 分鐘，月平均表現不錯。11 月收視時數下滑，月平均也跟著下滑。12 月則因觸達人數上升，也使月平均回升至 0.14。



### 3、週日「有話好說 南部開講」

週日播出的「有話好說南部開講」10月平均0.12，11月平均0.13，12月則略微下滑至0.11。跨年比較，2008年平均0.11，2009年微幅成長至0.12，2010年第一、二季維持前一年度的表現，第三季則出現下滑情形，平均為0.10，第四季平均0.12，全年平均亦為0.12，與前一年度相同。

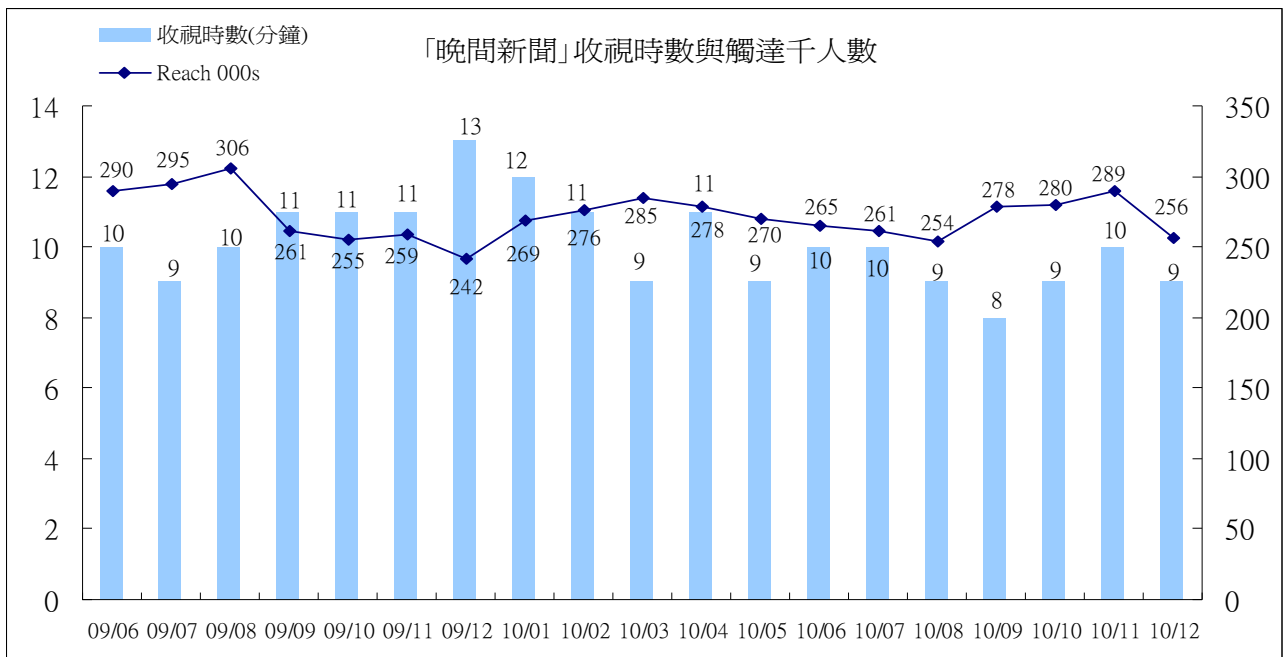
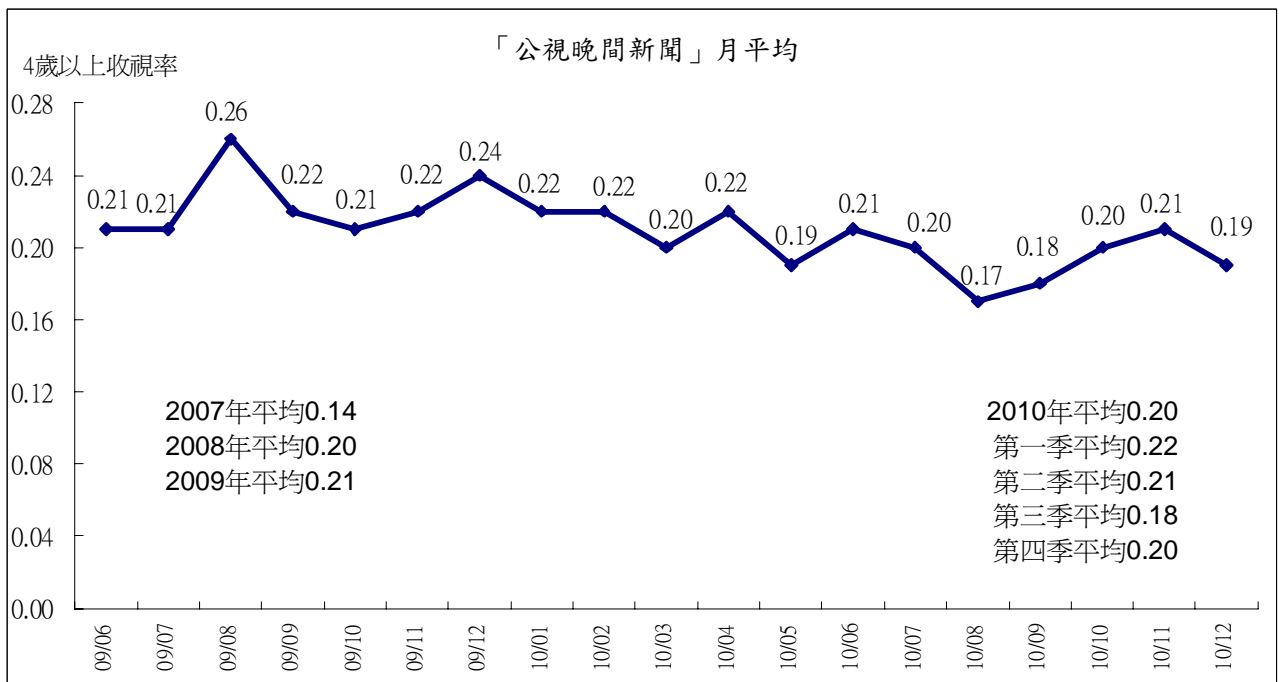
「南部開講」10月、11月觸達人數較前兩個月回升，月平均相對上升。12月觸達人數下滑，月平均也下滑。



## (六)2000「公視晚間新聞」

「公視晚間新聞」10月平均0.20，11月平均0.21，略高於第三季表現，12月平均下滑至0.19。跨年收視表現，2007年平均0.14，2008年0.2，2009年微幅成長至0.21。2010年第一季平均0.22，第二季略微下滑至0.21，第三季下滑至0.18，第四季回升至0.20，全年平均0.20，較前一年度略微下滑。

從觸達人數觀察，9至10月維持在28萬至28.9萬之間，高於第三季表現，12月則出現下滑情形，月平均跟著也下滑至0.19。

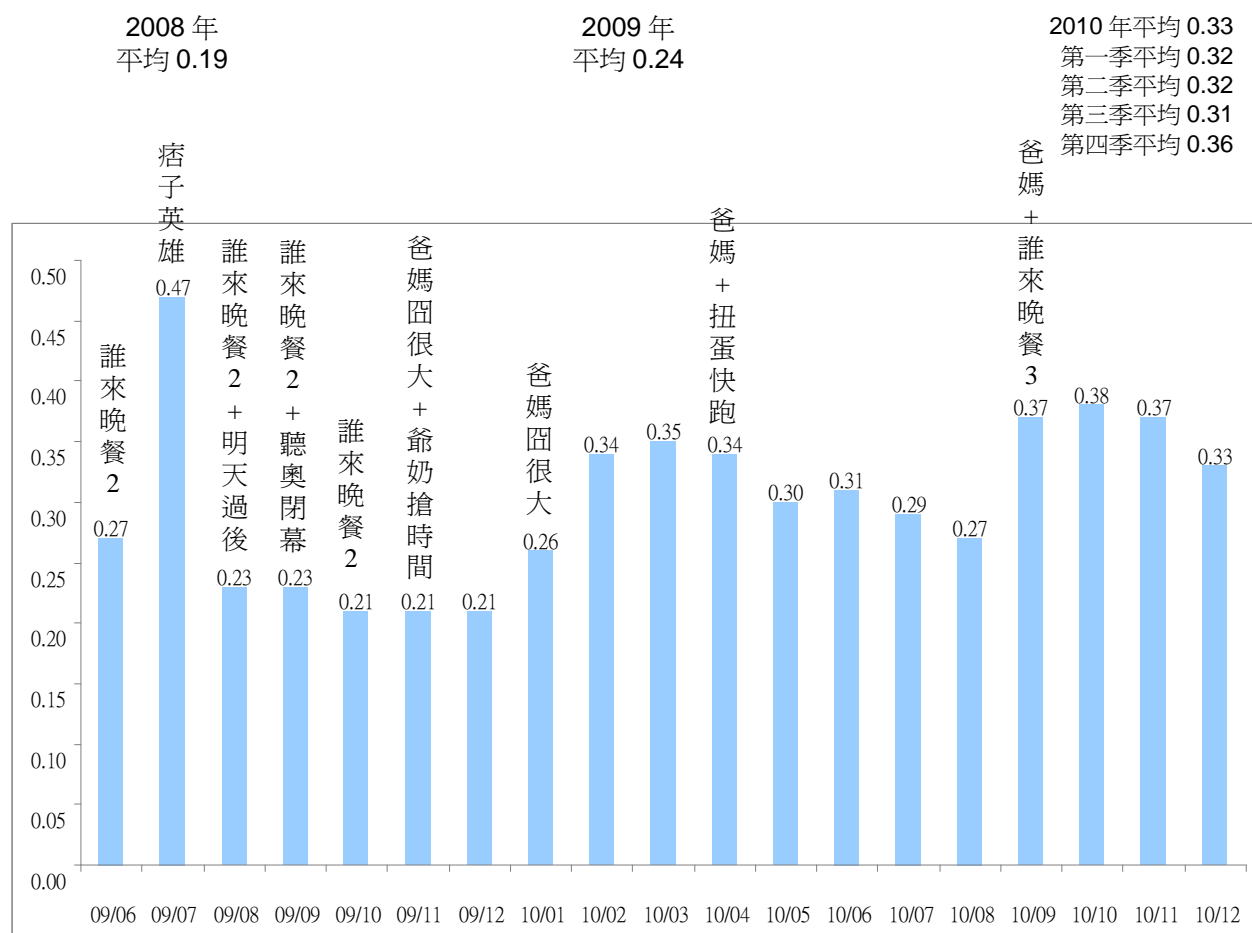


## (七)2100 時段

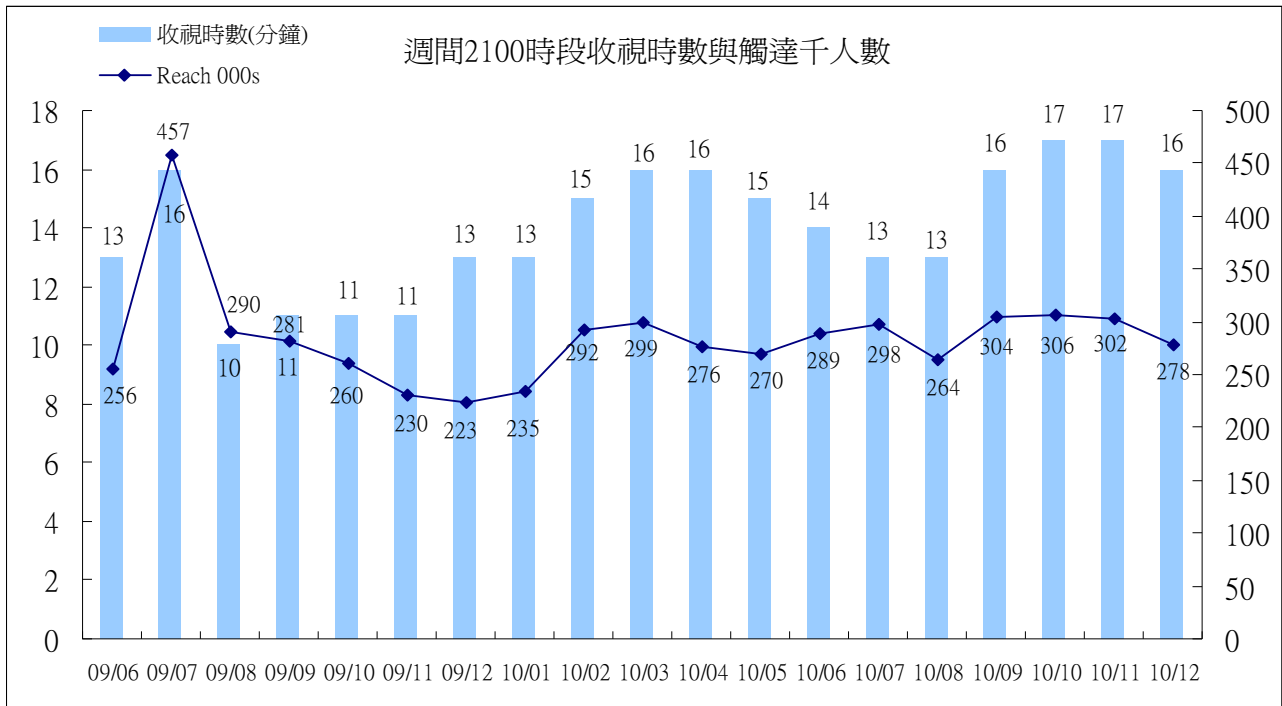
2100 時段 10 月平均 0.38，11 月份 0.37，優於 1 至 8 月份的表現，12 月略微下滑至 0.33。9 月起週五播出「誰來晚餐 3」，表現優於前一檔「扭蛋快跑」，加上「爸媽囧很大」收視穩定並有成長，因此月平均收視從 9 月起穩定維持在 0.37、0.38。跨年比較，2008 年平均 0.19，2009 年 0.24，2010 年成長至 0.33，較前一年度成長 37.5%，並呈現逐年成長的趨勢，對於晚間黃金時段的經營，具有關鍵性的作用。

2100 時段的收視時數，9 月起維持在 16 至 17 分鐘之間，表現佳，觸達人數則維持在 30 萬人，相對優於 1 至 8 月表現，也因此月平均上升。12 月則因為觸達人數下滑，月平均收視也出現下滑情形。

週間 2100 時段月平均收視與播出節目





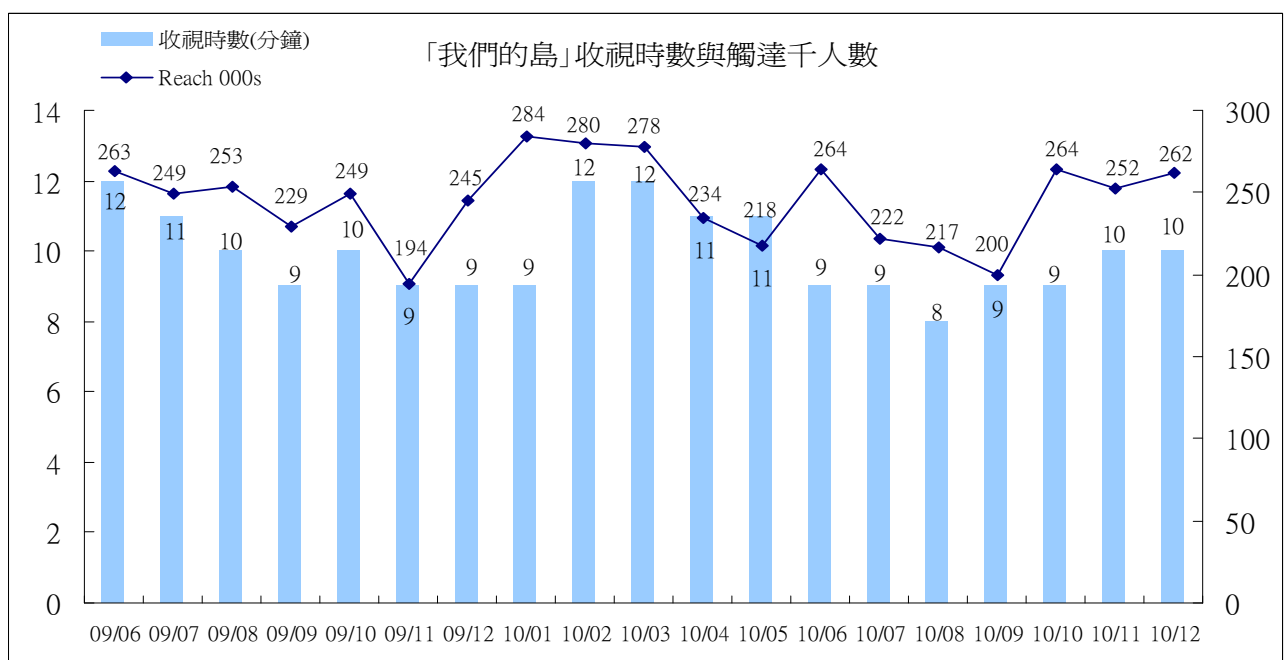
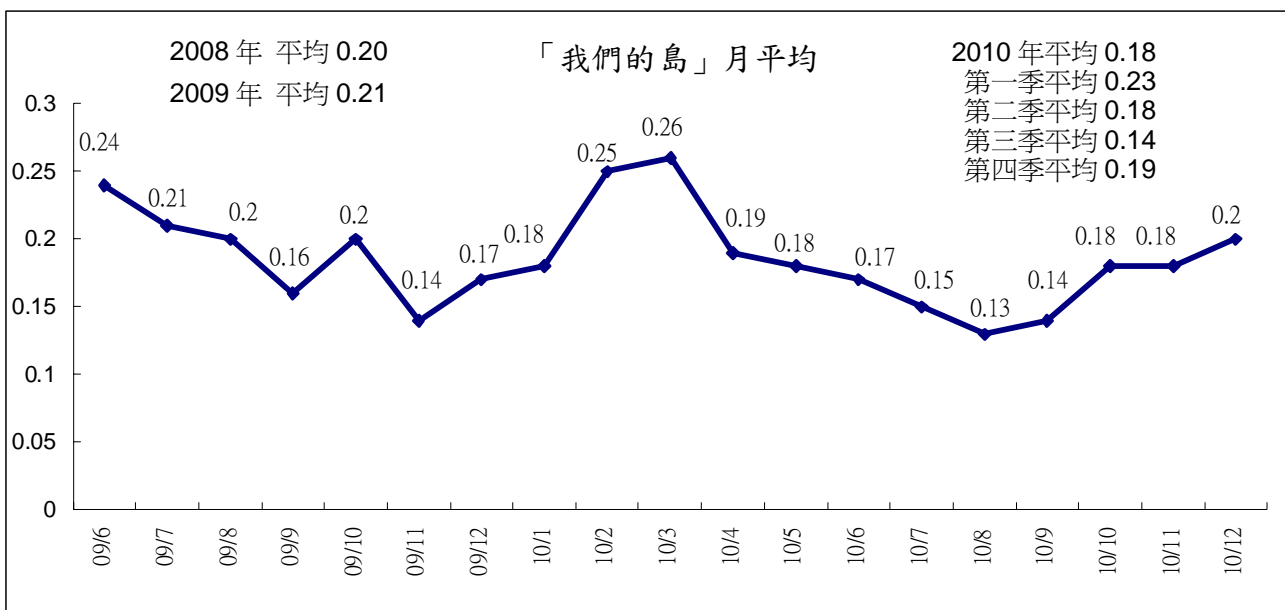


## (八)2200 時段

### 1、週一 2200 「我們的島」

「我們的島」10月、11月平均皆為0.18，12月平均0.20，高於前一季表現。跨年比較，2008年平均0.2，2009年微幅成長至0.21，2010年第一季持續成長至0.23，第二季則下滑至0.18，第三季持續下滑至0.14，第四季回升至0.19，全年平均為0.18，低於前兩個年度的表現。

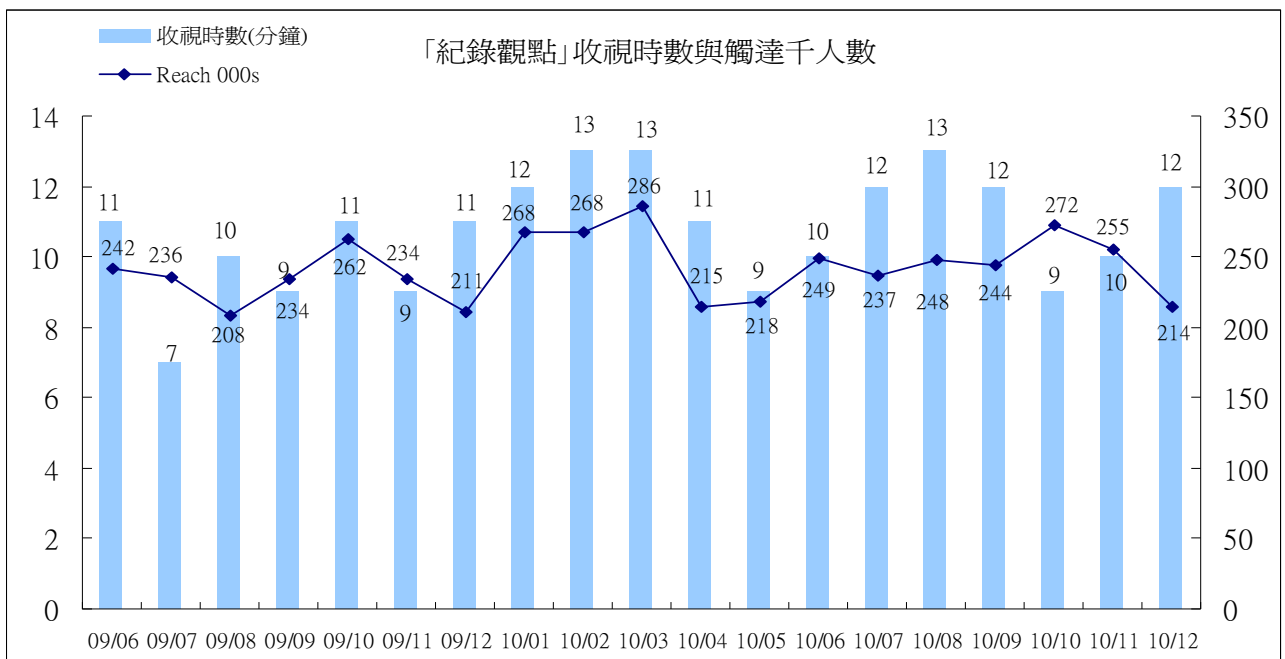
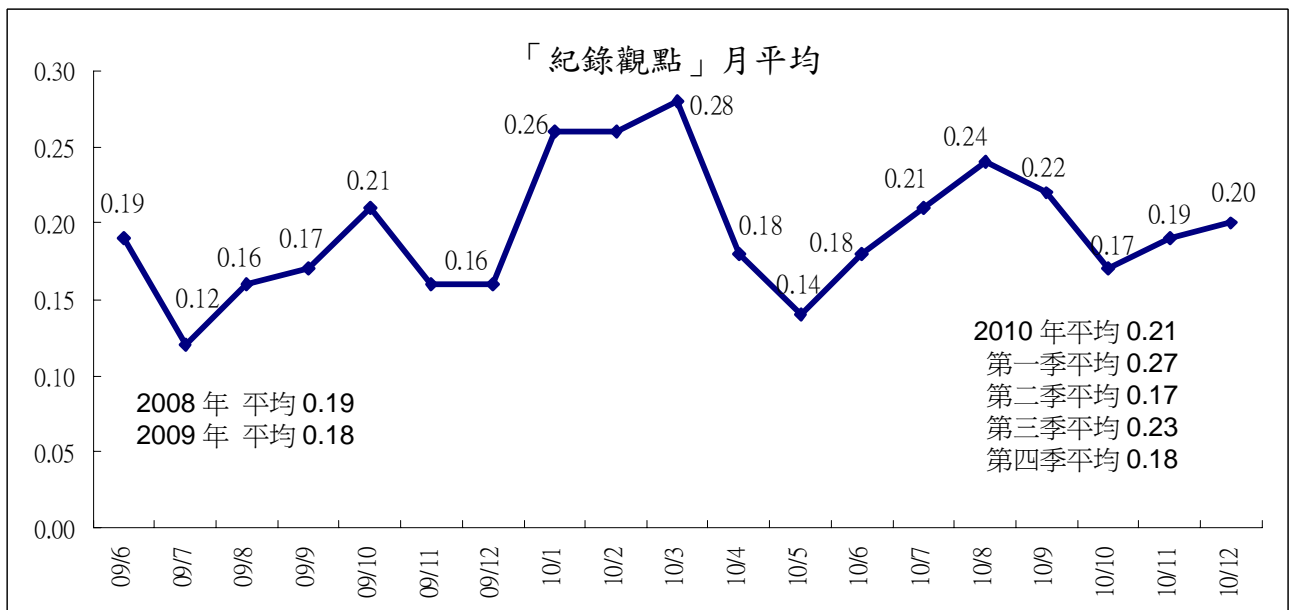
「我們的島」第一季觸達人數有較明顯成長，2月、3月收視時數成長至12分鐘，在收視深度、廣度都有成長的情形下，月平均表現明顯優於去年下半年。第四季觸達人數回升，維持在25.2至26.4萬人之間，月平均也回升，優於第三季的表現。



## 2、週二 2200 「紀錄觀點」

「紀錄觀點」10月平均0.17，11月平均0.19，12月平均0.20，相對低於第三季表現。跨年比較，2008年平均為0.19，2009年則略微下滑至0.18，2010年第一季平均0.27，第二季則下滑至0.17，第三季回升至0.23，第四季則下滑至0.18，全年平均0.21，較前一年度成長16.7%。

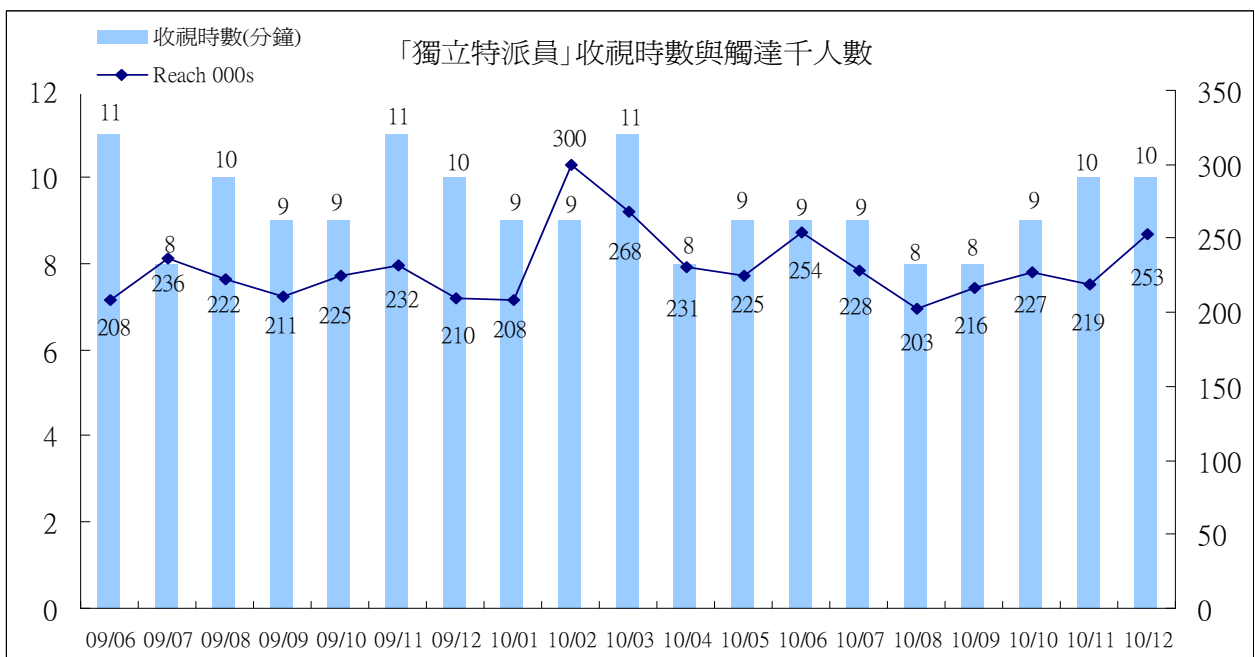
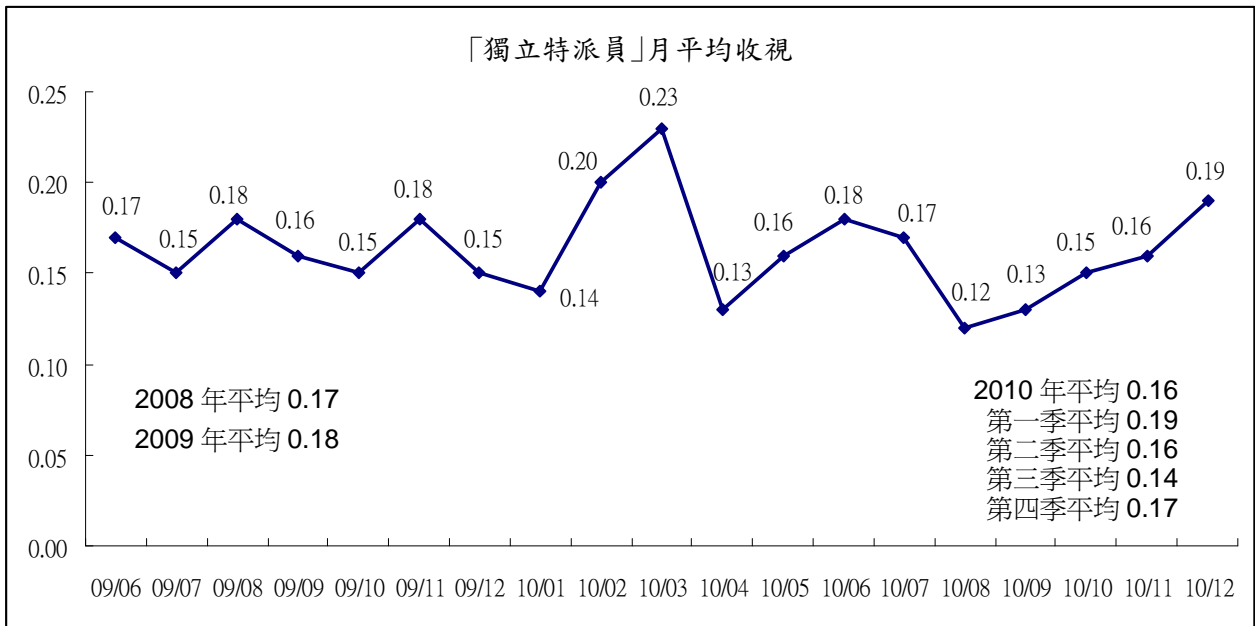
「紀錄觀點」第一季的收視時數、觸達千人數都有明顯成長的情形，因此月平均收視也有0.26、0.28的表現。10月、11月收視時數下滑至9分鐘、10分鐘，月平均表現相對不如第三季，12月收視時數雖然回升至12分鐘，但觸達人數明顯下滑，因此月平均僅小幅回升至0.20。



### 3、週三 2200 「獨立特派員」

「獨立特派員」10月平均0.15，11月0.16，12月回升至0.19。2010年月平均收視，3月份0.23為收視高點，最低為8月份的0.12。跨年比較，2008年平均為0.17，2009年微幅成長至0.18，2010年第一季成長至0.19，第二季下滑至0.16，第三季持續下滑至0.14，第四季回升至0.17，全年平均0.16，較前一年度下滑11.1%。

「獨立特派員」8月份的觸達千人數有較明顯下滑情形，收視時數也下滑至8分鐘，因此月平均收視是2010年表現最不理想的月份。12月收視時數、觸達人數皆回升，也因此月平均回升至0.19，優於8至11月的表現。

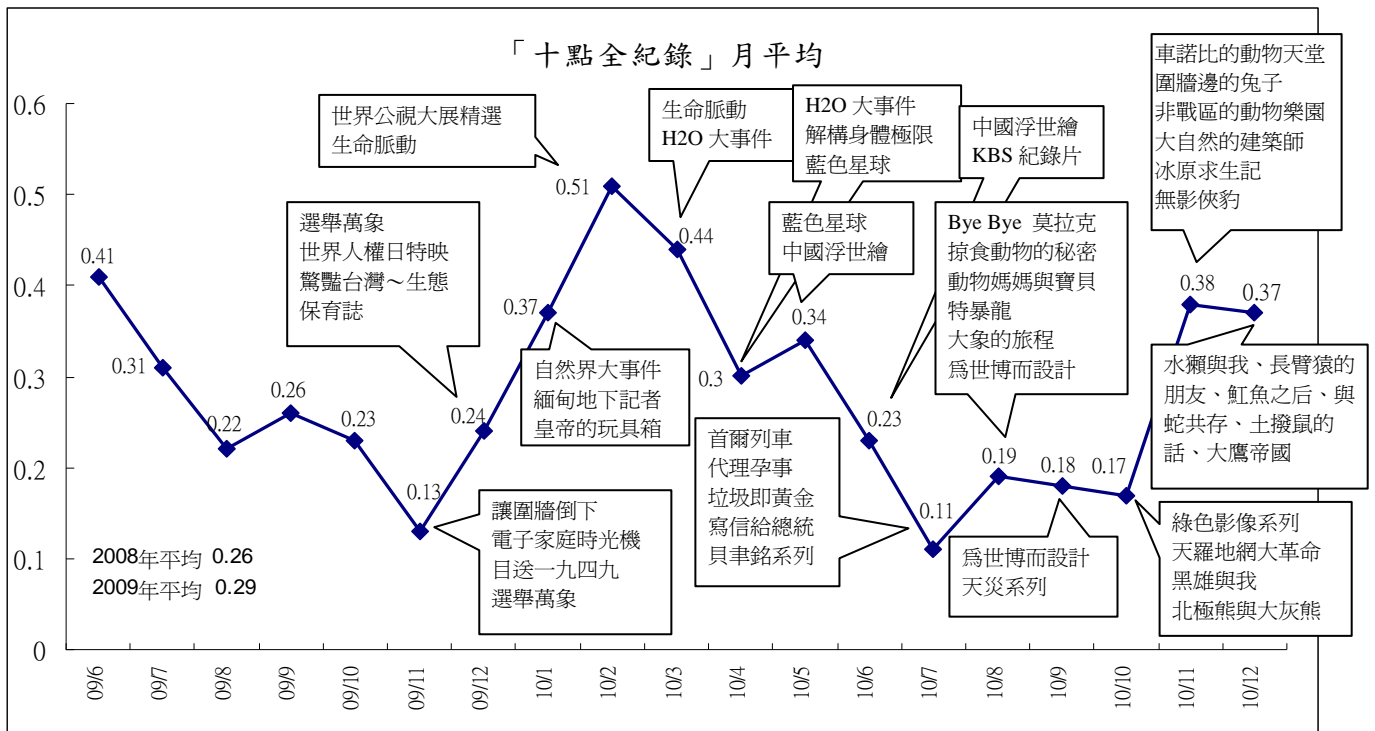


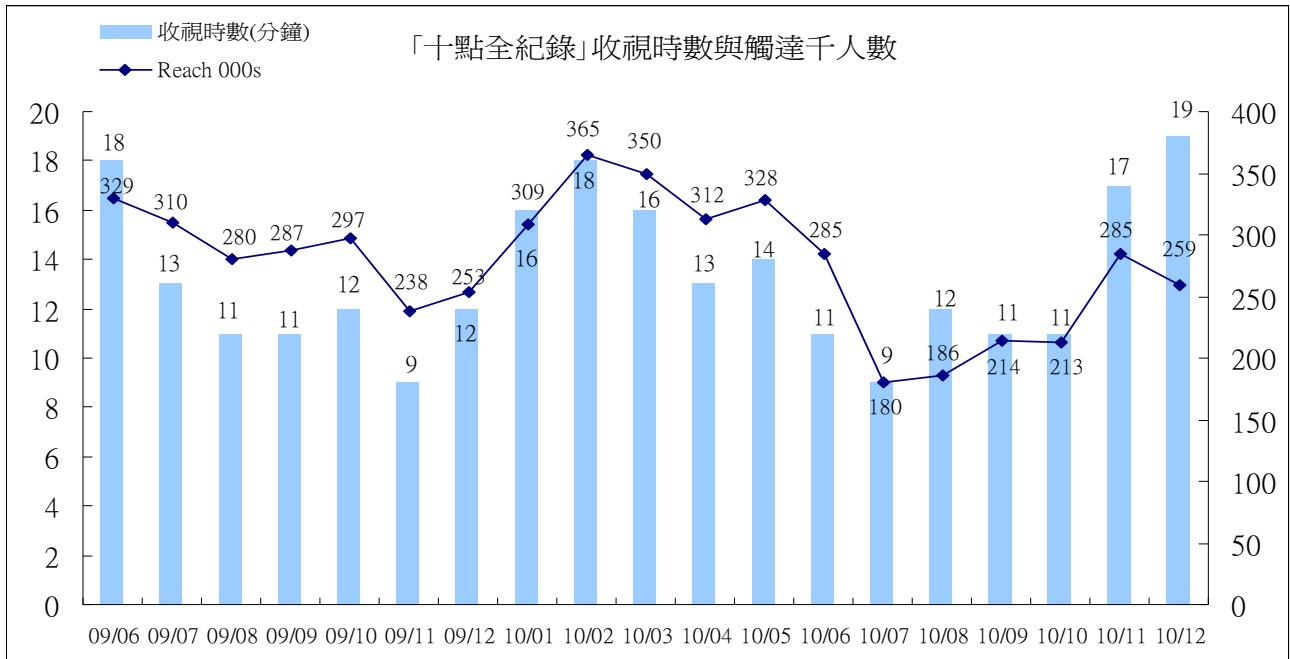
#### 4、週四至週五 2200「十點全紀錄」

週四至週五 2200 時段「十點全紀錄」帶狀節目，10 月平均 0.17，11 月回升至 0.38，12 月平均 0.37。「十點全紀錄」從 7 月起，受到民視「新兵日記」同時段直接競爭的影響，增加時段經營的困難度。11 月起推出生態動物系列，收視也跟著回升。

跨年比較，2008 年平均 0.26，2009 年平均為 0.29(2200-2259 時段)，2010 年第一季平均 0.43，第二季 0.29，第三季下滑至 0.16，第四季回升至 0.30，全年平均 0.30，較前一年度略微成長。

第一季播出生態類型內容，收視時數、觸達千人數有明顯的成長，也因此月平均收視上升，明顯優於去年第四季表現。第三季收視時數、觸達人數都有下滑情形，因此月平均表現低於第二季。11 月、12 月收視時數、觸達人數明顯回升，月平均收視也回升。





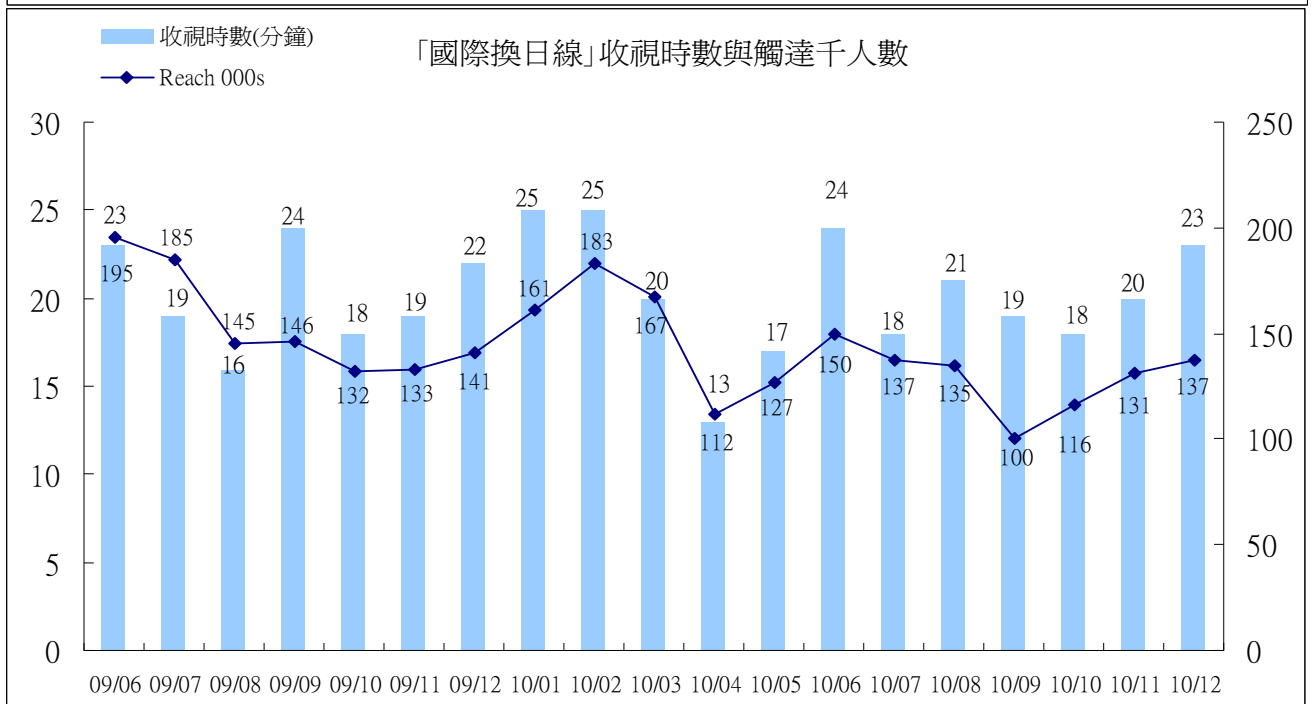
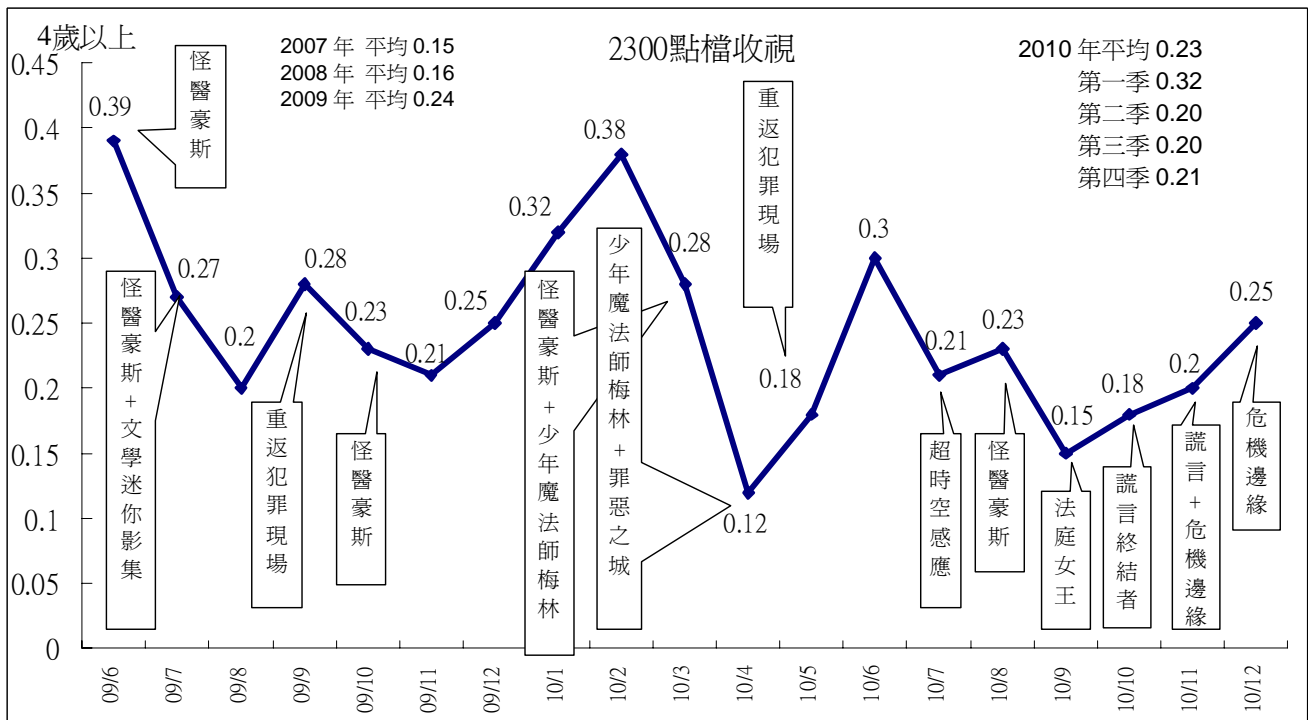
#### 第四季「十點全紀錄」各系列收視

排名	節目名稱	收視率	000s	收視時數 (分鐘)	觸達 000s	集數
1	冰原求生記	0.52	114	23	297	1
2	大自然的建築師	0.46	101	19	338	3
3	魴魚之后	0.45	100	23	266	1
4	大鷹帝國	0.45	100	19	319	1
5	土撥鼠的話	0.38	83	22	234	1
6	非戰區的動物樂園	0.38	83	18	282	1
7	長臂猿的朋友	0.37	81	20	248	1
8	無影俠豹	0.36	80	19	254	1
9	水獺與我	0.32	71	15	294	1
10	與蛇共存	0.31	69	20	216	1
11	鬣狗公主	0.31	67	17	235	1
12	北極熊與大灰熊	0.28	62	14	263	1
13	綠色影像系列	0.21	45	13	212	3
14	車諾比的動物天堂	0.20	45	13	213	1
15	圍牆邊的兔子	0.17	38	11	221	1
16	黑熊與我	0.15	33	9	229	1
17	天羅地網大革命	0.12	27	9	199	4

### (九)週間 2300 「國際換日線」

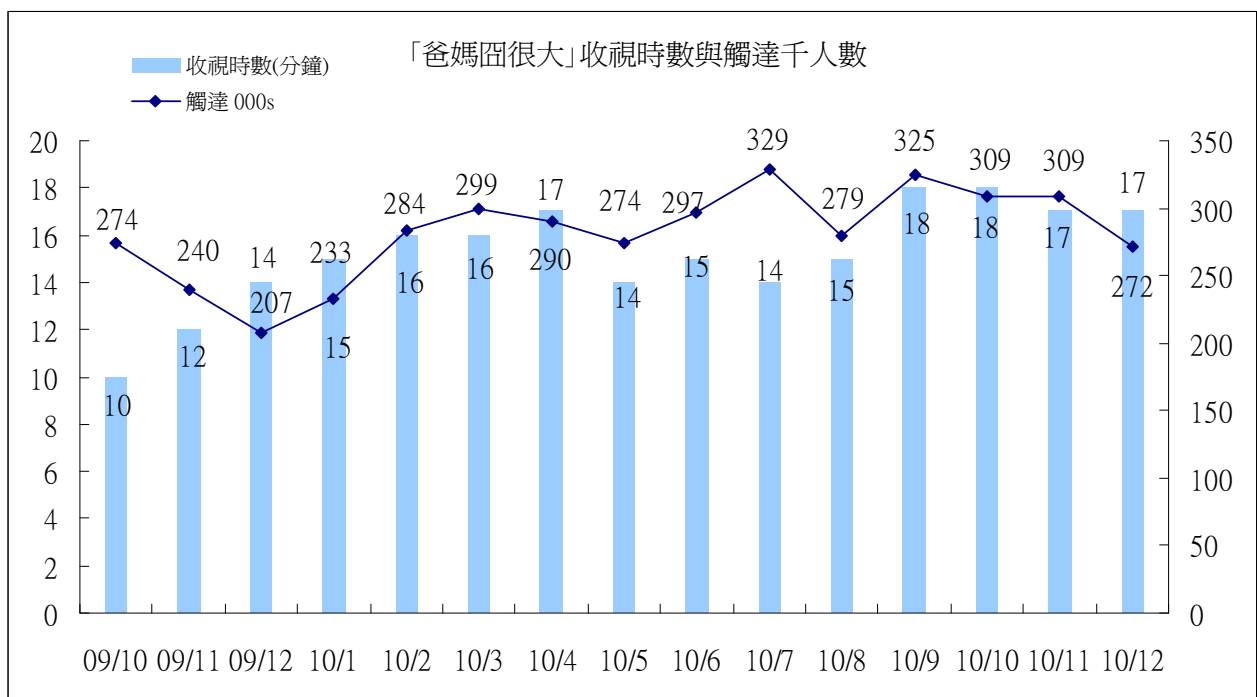
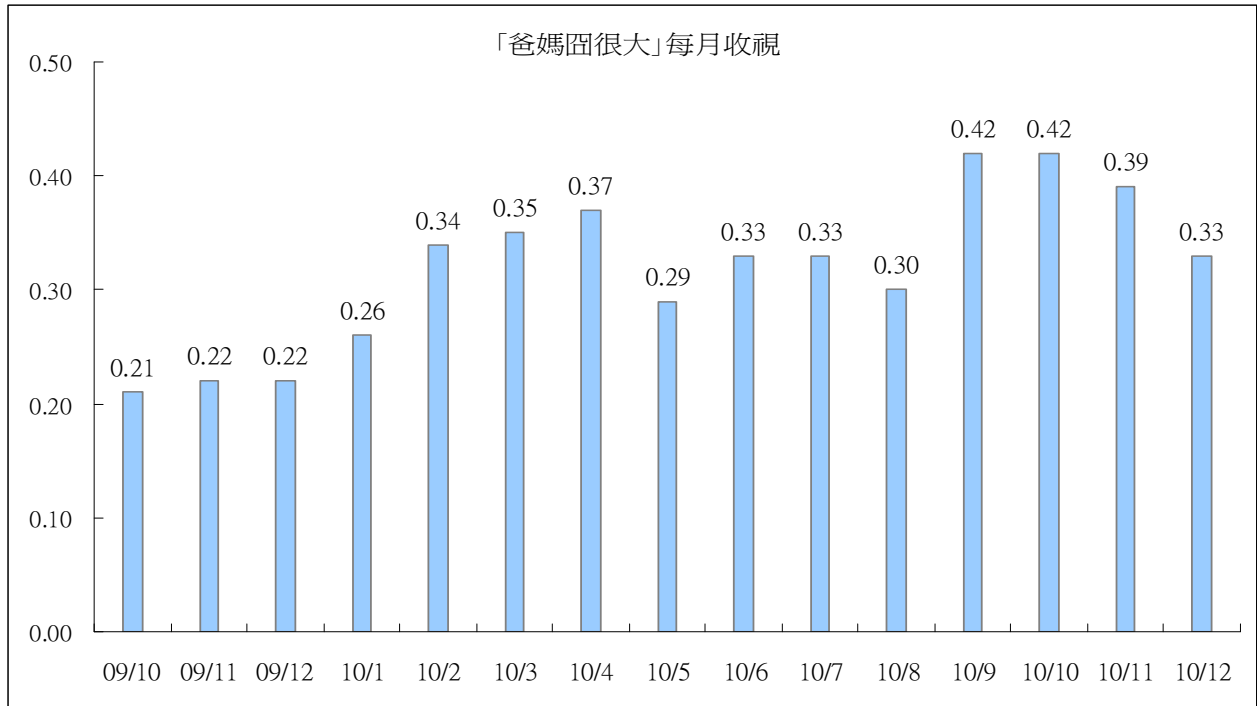
2300 時段「國際換日線」10 月平均 0.18，11 月 0.20，12 月回升至 0.25。跨年比較，2007 年平均為 0.15，2008 年收視微幅成長至 0.16，2009 年平均為 0.24，2010 年第一季平均 0.32，第二季、第三季下滑至 0.20，第四季平均 0.21，全年平均 0.23，較前一年度略微下滑。

9 月觸達人數明顯下滑，也因此月平均收視下滑至 0.15。10 月起觸達人數回升，月平均收視也回升。



#### 四、新上檔節目一週間 2100 「爸媽囧很大」收視分析

「爸媽囧很大」10月平均 0.42，與 9月相同，為該節目播出以來表現最好的月份。11月略微下滑至 0.39，12月持續下滑至 0.33。從收視時數與觸達千人數來看，第一季收視時數逐月成長，9月起收視時數維持在 17 至 18 分鐘，表現平穩，觸達人數也維持在 30.9 萬至 32.5 萬人之間，也因此月平均創新高。12月觸達人數出現下滑情形，月平均也跟著下滑。





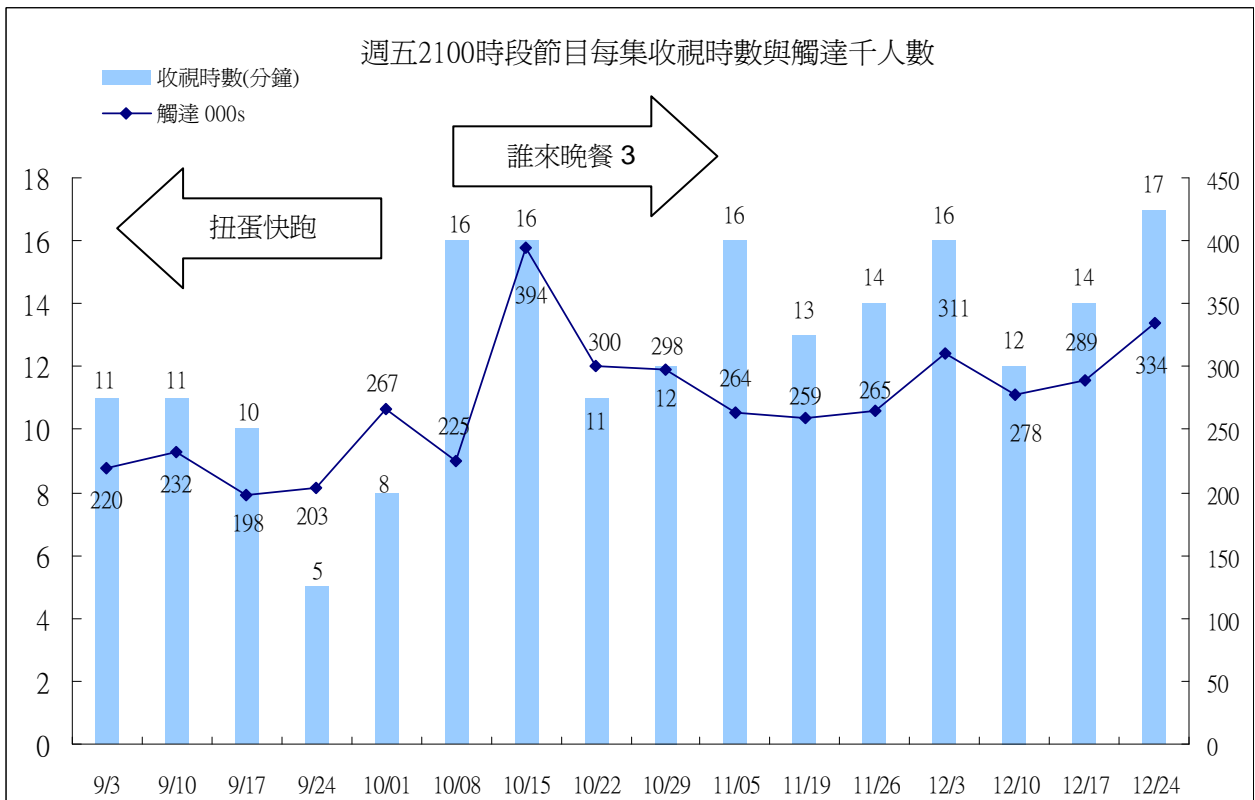
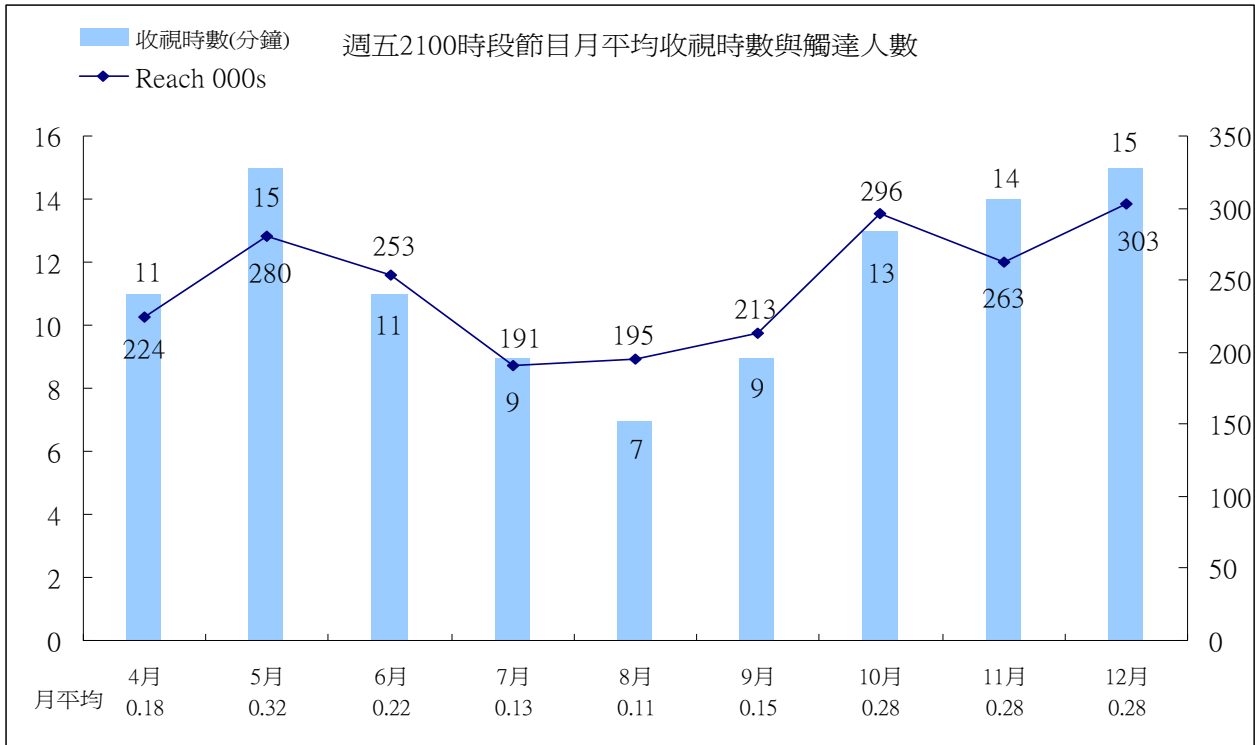
「爸媽囧很大」1至6月觀眾輪廓，性別以女性稍多，年齡集中在35至54歲，居住地區以其他北部加宜蘭比例較高，職業以有工作女性較多，學歷集中在高中以上，接收方式則以無線接收較多，佔55%。7至12月觀眾輪廓在55歲以上、中部加花蓮地區、有工作男性、家庭主婦等觀眾比例與千人數有增加情形。

「爸媽囧很大」觀眾輪廓(2010/1/1-12/31)

分眾項目	1月至6月					7月至12月				
	TVR	000s	百分比	收視時數 (分鐘)	觸達 000s	TVR	000s	百分比	收視時數 (分鐘)	觸達 000s
所有觀眾	0.33	72	100	16	281	0.37	80	100	16	303
男性	0.29	32	45	14	138	0.34	37	46	16	145
女性	0.36	40	55	17	143	0.40	43	54	17	158
4-14	0.14	4	6	12	22	0.15	4	6	13	22
15-24	0.31	10	14	16	36	0.24	8	9	15	33
25-34	0.16	6	9	12	31	0.17	7	8	12	34
35-44	0.46	17	23	16	64	0.49	18	22	15	71
45-54	0.61	22	30	18	76	0.63	23	28	17	81
55+	0.28	13	18	16	52	0.45	21	27	21	62
大台北	0.25	14	19	16	52	0.34	19	24	21	56
其他北部+宜蘭	0.51	22	31	19	71	0.40	18	22	16	68
中部+花蓮	0.30	18	25	14	80	0.42	24	30	16	96
南部+台東	0.29	18	25	14	79	0.31	20	25	15	83
區/都會	0.27	26	36	17	94	0.30	30	37	19	98
市/鎮(縣)	0.48	32	44	16	121	0.50	33	41	16	127
鄉村	0.25	14	20	13	67	0.31	17	22	14	78
有工作的男性	0.30	19	26	13	85	0.35	23	28	15	95
有工作的女性	0.44	22	30	17	76	0.46	23	28	17	81
學生	0.25	12	16	15	47	0.17	8	10	13	38
家庭主婦	0.46	11	16	18	38	0.61	14	18	20	45
沒有工作/退休	0.24	8	12	15	35	0.36	13	16	18	45
小學或以下	0.23	12	17	16	46	0.24	12	15	17	46
初中	0.24	6	9	13	31	0.29	8	10	13	36
高中	0.39	26	36	17	96	0.38	25	31	16	98
大專或以上	0.37	28	38	15	109	0.47	36	44	18	123
無線接收	1.08	40	55	17	141	1.21	45	56	18	153
有線接收	0.18	32	45	14	140	0.19	35	44	15	150

## 五、新上檔節目一週五 2100 時段收視分析

4 月起播出的「扭蛋快跑」總計平均為 0.18，月平均則以 5 月份的 0.32 最高，8 月份的 0.11 表現最不理想。10 月 8 日起播出「誰來晚餐 3」，收視相對表現較佳，月平均 10 至 12 月皆為 0.28。從收視時數與觸達人數觀察，「誰來晚餐 3」收視時數相對表現穩定，維持在 11 至 17 分鐘之間，觸達人數維持在 22.5 至 39.4 萬之間，優於「扭蛋快跑」的表現。



「扭蛋快跑」觀眾輪廓，性別以女性稍多一些，年齡集中在 45 至 54 歲，居住地區還算平均，職業以有工作男性、有工作女性、學生比例較多，學歷集中在高中以上，接收方式則以無線接收較多，佔 59%。特別的是 15 至 24 歲比例佔 17%，學生比例佔 23%，顯示「扭蛋快跑」吸引一群年輕觀眾收視，但觀眾千人數相對較低，因此節目收視表現未盡理想。

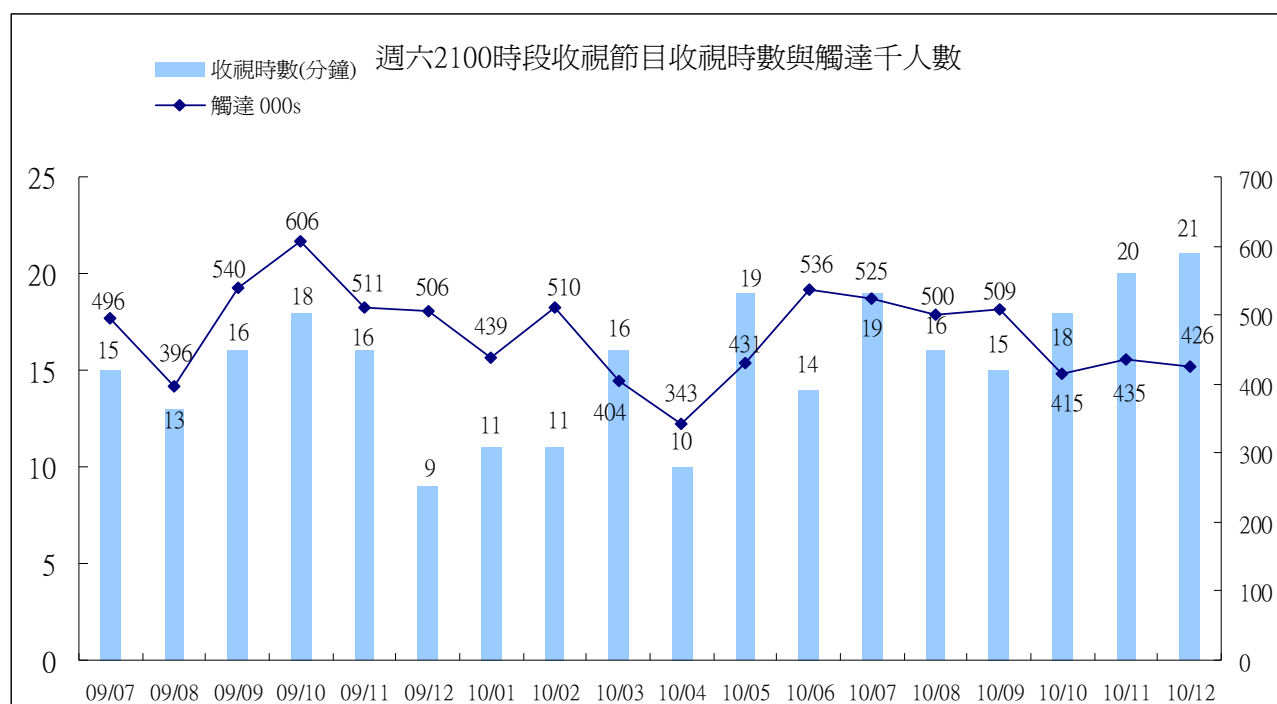
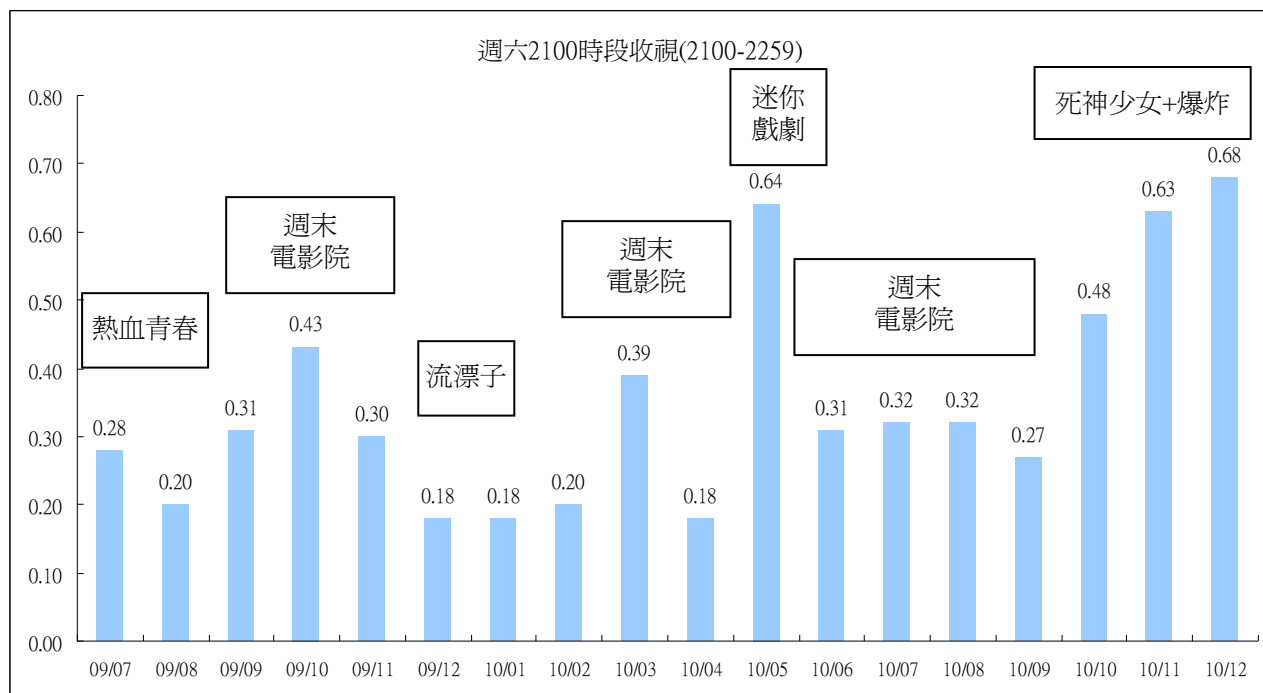
「誰來晚餐 3」觀眾輪廓與「扭蛋快跑」相似，雖然學生與年輕族群比例較少，但其他族群收視千人數明顯較多，也因此收視表現較佳。

週五 2100 時段節目觀眾輪廓

分眾項目	扭蛋快跑					誰來晚餐 3(10/8-12/31)				
	TVR	000s	百分比	收視時數 (分鐘)	觸達 000s	TVR	000s	百分比	收視時數 (分鐘)	觸達 000s
所有觀眾	0.18	40	100	10	225	0.31	68	100	14	292
男性	0.18	20	49	10	115	0.27	30	45	13	139
女性	0.19	20	51	11	110	0.34	37	55	15	153
4-14	0.17	5	13	11	27	0.23	7	10	11	37
15-24	0.21	7	17	16	27	0.22	7	10	19	28
25-34	0.08	3	8	8	23	0.14	5	8	11	30
35-44	0.20	7	18	8	49	0.38	14	21	13	65
45-54	0.33	12	29	12	60	0.66	24	35	17	84
55+	0.13	6	16	10	38	0.23	11	16	14	50
大台北	0.17	9	23	13	41	0.22	12	18	14	52
其他北部+宜蘭	0.25	11	27	11	56	0.36	15	23	14	69
中部+花蓮	0.17	10	25	9	67	0.38	22	33	15	94
南部+台東	0.16	10	25	10	61	0.28	17	26	13	78
區/都會	0.17	16	41	13	77	0.22	21	32	14	92
市/鎮(縣)	0.24	16	40	10	90	0.46	30	45	15	119
鄉村	0.14	8	19	8	58	0.28	16	23	12	81
有工作的男性	0.18	11	28	9	71	0.30	20	29	14	89
有工作的女性	0.19	9	23	10	51	0.43	21	31	16	82
學生	0.19	9	23	13	42	0.15	7	10	9	44
家庭主婦	0.21	5	13	12	27	0.43	10	15	19	35
沒有工作/退休	0.15	5	13	9	33	0.28	10	15	14	43
小學或以下	0.16	8	21	11	45	0.16	8	12	9	51
初中	0.22	6	15	13	28	0.40	11	16	16	40
高中	0.19	12	31	10	71	0.32	21	32	14	95
大專或以上	0.18	13	34	10	81	0.36	28	41	16	106
無線接收	0.63	24	59	12	113	1.15	43	63	17	159
有線接收	0.09	17	41	9	112	0.14	25	37	11	134

## 六、新上檔節目一週六 2100 時段收視分析

週六晚間 2100 時段月平均收視，10 月起播出連續劇「死神少女」(20 集)，收視明顯回升，10 月平均 0.48，11 月平均 0.63，12 月平均 0.68(播出 5 集「他們在畢業的前一天爆炸」)，優於第三季表現。「死神少女」與「他們在畢業的前一天爆炸」的觸達人數雖然較電影少，但收視時數較長，月平均收視也較高。



附註：2010 年 7 月因播出「俠女」時長 3 小時，故收視時數、觸達人數增加。

「死神少女」觀眾則以女性、4 至 24 歲與 45 至 54 歲、中部加花蓮地區、市鎮縣、學生族群、高中學歷、無線接收比例較高。「他們在畢業的前一天爆炸」觀眾輪廓部份以女性較多，年齡集中在 15 至 24 歲、45 至 54 歲族群，居住地以中部加花蓮、鄉村地區比例較高，職業則以學生比例最高，其次為有工作男性、有工作女性，學歷以高中比例最高，較特別的是 53% 觀眾來自無線接收。與前一檔「死神少女」觀眾比較，「他們在畢業的前一天爆炸」觀眾年齡層較分佈較廣，年齡也較高，4 至 14 歲學生族群相對較少。

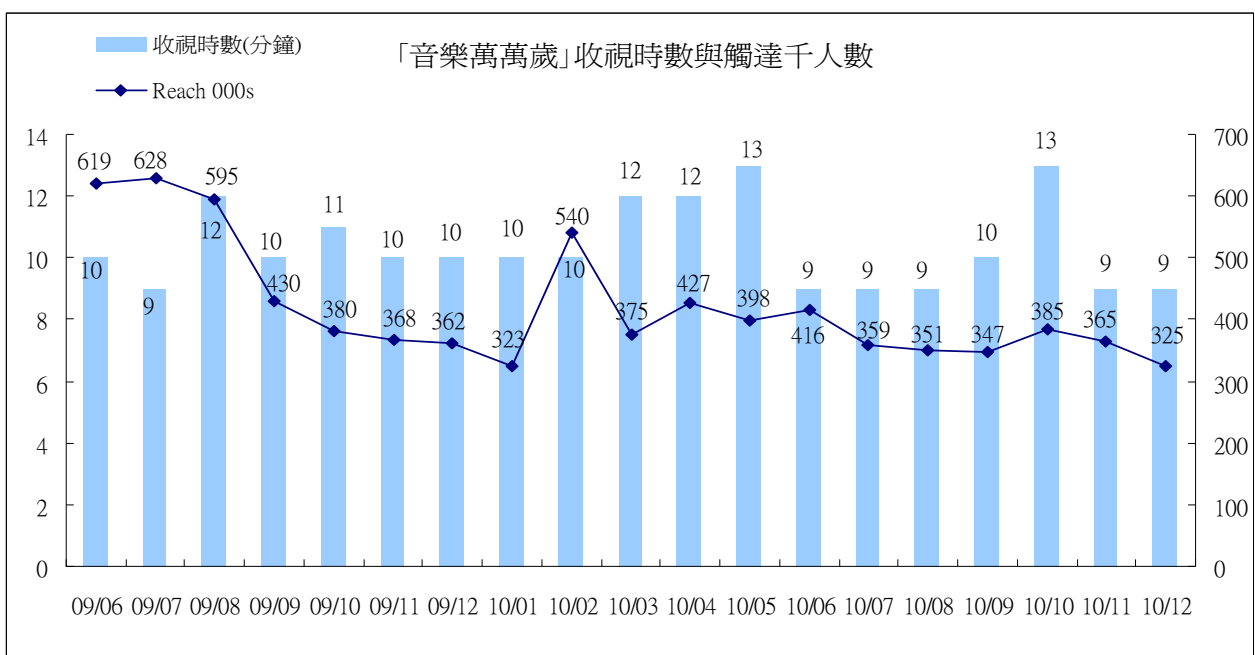
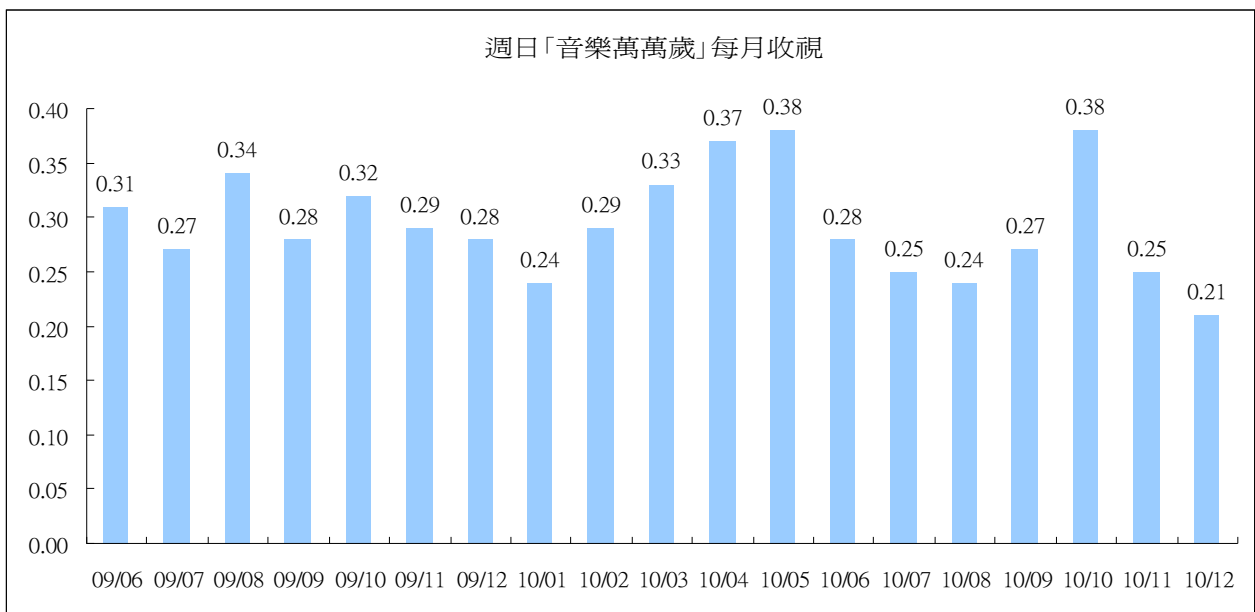
週六 2100 戲劇觀眾輪廓

分眾項目	死神少女					他們在畢業的前一天爆炸				
	TVR	000s	百分比	收視時數 (分鐘)	觸達 000s	TVR	000s	百分比	收視時數 (分鐘)	觸達 000s
所有觀眾	0.57	125	100	19	406	0.55	122	100	18	407
男性	0.43	47	38	16	178	0.49	54	44	17	190
女性	0.72	78	62	21	228	0.62	68	56	19	217
4-14	1.03	31	24	27	70	0.53	16	13	16	58
15-24	0.90	28	23	25	70	1.09	34	28	29	70
25-34	0.29	11	9	14	48	0.41	16	13	25	39
35-44	0.51	18	15	15	74	0.61	22	18	18	79
45-54	0.75	27	22	17	96	0.71	26	21	15	108
55+	0.21	10	8	13	48	0.17	8	7	10	52
大台北	0.33	18	15	16	71	0.47	26	21	16	95
其他北部+宜蘭	0.63	27	22	20	87	0.67	29	24	19	94
中部+花蓮	0.79	46	37	22	131	0.62	36	30	21	110
南部+台東	0.53	34	27	18	117	0.49	31	25	18	108
區/都會	0.28	27	22	14	120	0.38	37	31	15	149
市/鎮(縣)	0.92	61	49	22	169	0.51	34	28	16	127
鄉村	0.67	37	30	20	117	0.91	51	42	24	131
有工作的男性	0.41	26	21	14	110	0.53	34	28	18	117
有工作的女性	0.55	27	22	17	97	0.58	29	24	19	93
學生	1.15	53	43	28	120	0.88	41	34	24	107
家庭主婦	0.29	7	6	13	33	0.30	7	6	13	35
沒有工作/退休	0.32	12	9	15	46	0.31	11	9	13	55
小學或以下	0.33	17	13	19	57	0.20	10	8	11	54
初中	1.16	31	24	26	76	0.70	19	15	17	69
高中	0.71	47	38	19	148	0.76	50	41	20	154
大專或以上	0.40	31	25	15	124	0.56	43	35	21	129
無線接收	2.31	86	69	24	224	1.56	58	47	21	173
有線接收	0.22	39	31	14	182	0.35	64	53	17	234

## 七、週日「音樂萬萬歲」收視分析

週日晚間 2100 時段「音樂萬萬歲」10 月平均 0.38，收視回升，但 11 月起受到中視「超級星光大道」直接競爭影響(該節目 11/7 起移至週日晚間 2000 時段播出)，「音樂萬萬歲」月平均出現下滑情形，11 月平均 0.25，12 月平均 0.21。

從收視時數來看，今年 11 月、12 月收視時數下滑至 9 分鐘，低於 10 月份的 13 分鐘，顯示節目 11 月、12 月較無法吸引觀眾留下來收看。觸達千人數在 11 月起也有較明顯下滑情形。也由於收視時數與觸達人數都呈現下滑情形，因此 11 月、12 月的月平均收視呈現下滑情形。



從觀眾輪廓來看，「音樂萬萬歲」的女性觀眾稍多，年齡集中在 45 歲以上，大台北、都會區、有工作男性、有工作女性比例較高，學歷集中在高中以上，過半觀眾來自無線接收。第三季與第四季的觀眾輪廓結構差異不大。

「音樂萬萬歲」觀眾輪廓比較(2010/1/1-2010/8/31)

分眾項目	第三季					第四季				
	TVR	000s	百分比	收視時數 (分鐘)	觸達 000s	TVR	000s	百分比	收視時數 (分鐘)	觸達 000s
所有觀眾	0.25	55	100	10	352	0.29	63	100	11	361
男性	0.23	25	45	9	166	0.24	27	43	10	167
女性	0.28	30	55	10	186	0.33	36	57	11	194
4-14	0.09	3	5	7	26	0.11	3	5	10	22
15-24	0.21	7	12	12	36	0.23	7	12	13	35
25-34	0.11	4	8	6	40	0.13	5	8	9	37
35-44	0.23	8	15	8	66	0.30	11	17	9	70
45-54	0.44	16	29	10	95	0.55	20	31	11	105
55+	0.36	17	31	12	88	0.35	17	26	11	93
大台北	0.36	20	36	13	92	0.31	17	27	11	98
其他北部+宜蘭	0.20	9	16	8	66	0.27	12	18	11	66
中部+花蓮	0.29	17	31	10	105	0.33	19	31	12	100
南部+台東	0.16	10	18	7	89	0.23	15	23	9	97
區/都會	0.28	27	50	11	150	0.27	27	42	10	154
市/鎮/(縣)	0.27	18	32	9	121	0.30	20	32	11	115
鄉村	0.18	10	19	8	81	0.29	16	26	11	92
有工作的男性	0.24	16	28	9	108	0.27	18	28	9	114
有工作的女性	0.30	14	26	10	92	0.38	19	30	11	99
學生	0.15	7	13	8	51	0.10	5	8	8	38
家庭主婦	0.40	10	17	12	47	0.38	9	14	11	47
沒有工作/退休	0.24	9	16	11	54	0.36	13	20	12	63
小學或以下	0.11	6	10	6	56	0.15	8	12	8	54
初中	0.18	5	9	8	37	0.25	7	11	11	39
高中	0.30	20	36	10	126	0.32	21	34	10	125
大專或以上	0.33	25	45	11	134	0.36	28	44	11	142
無線接收	0.75	28	50	12	143	0.87	32	52	13	148
有線接收	0.15	28	50	8	209	0.17	30	48	9	213

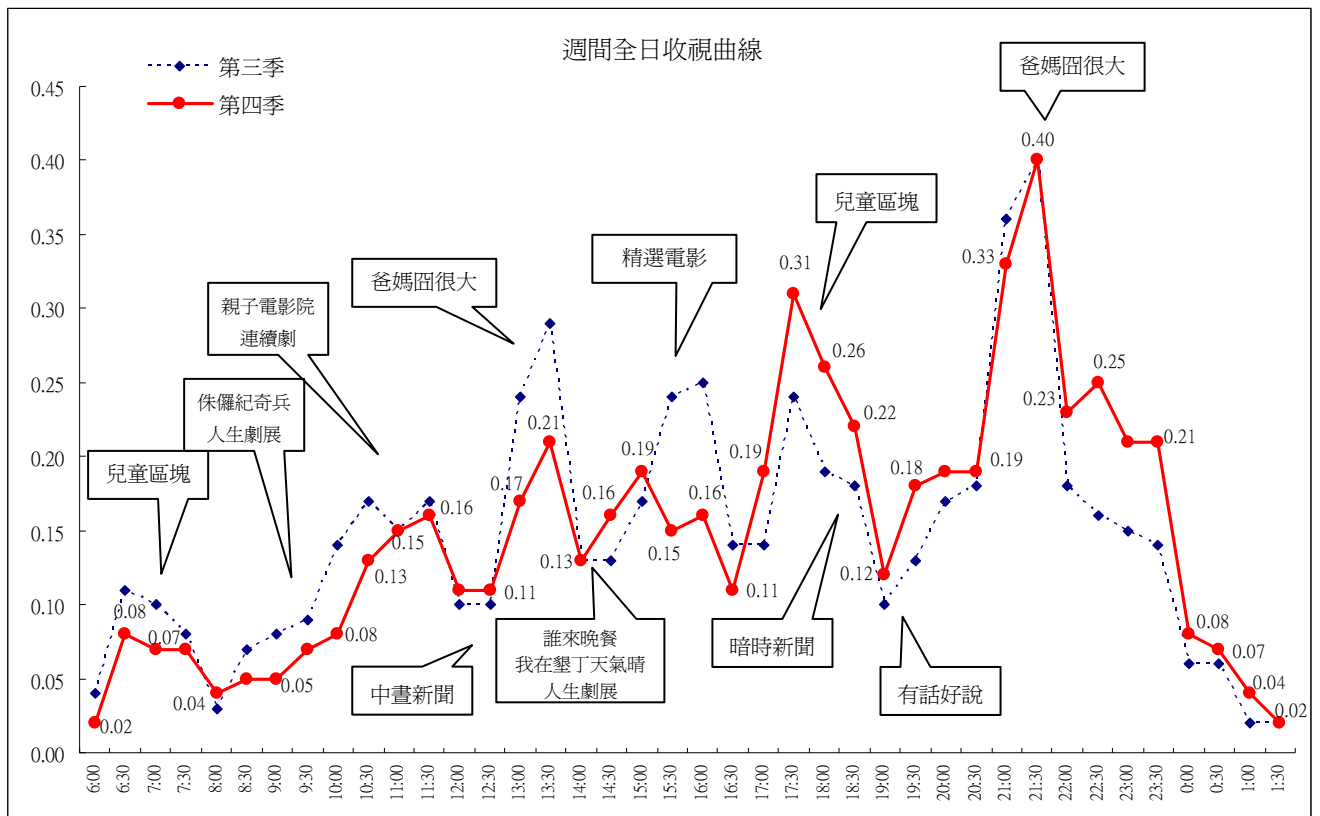
## 八、全日收視曲線比較

### (一)週間全日比較

對照第四季與第三季公視頻道週間收視曲線，第四季收視較佳的時段包括：0800、1200 時段(播出「中晝新聞」)；1430 至 1529 時段；1700 至 2059 時段；2200 至深夜。相對表現低於第三季的時段主要為白天時段。

第四季傍晚兒童時段表現佳，1730 時段平均達到 0.31，也連帶拉抬後面時段節目的收視表現。晚間 2200 至 2359 時段，也優於第三季表現，「十點全紀錄」推出生態類紀錄片，收視明顯回升，2300 時段推出的新外片「謊言終結者」、「危機邊緣」，表現也優於前一檔「法庭女王」。

全天收視最高點為晚間 2100「爸媽囧很大」時段。其次為傍晚兒童區塊。



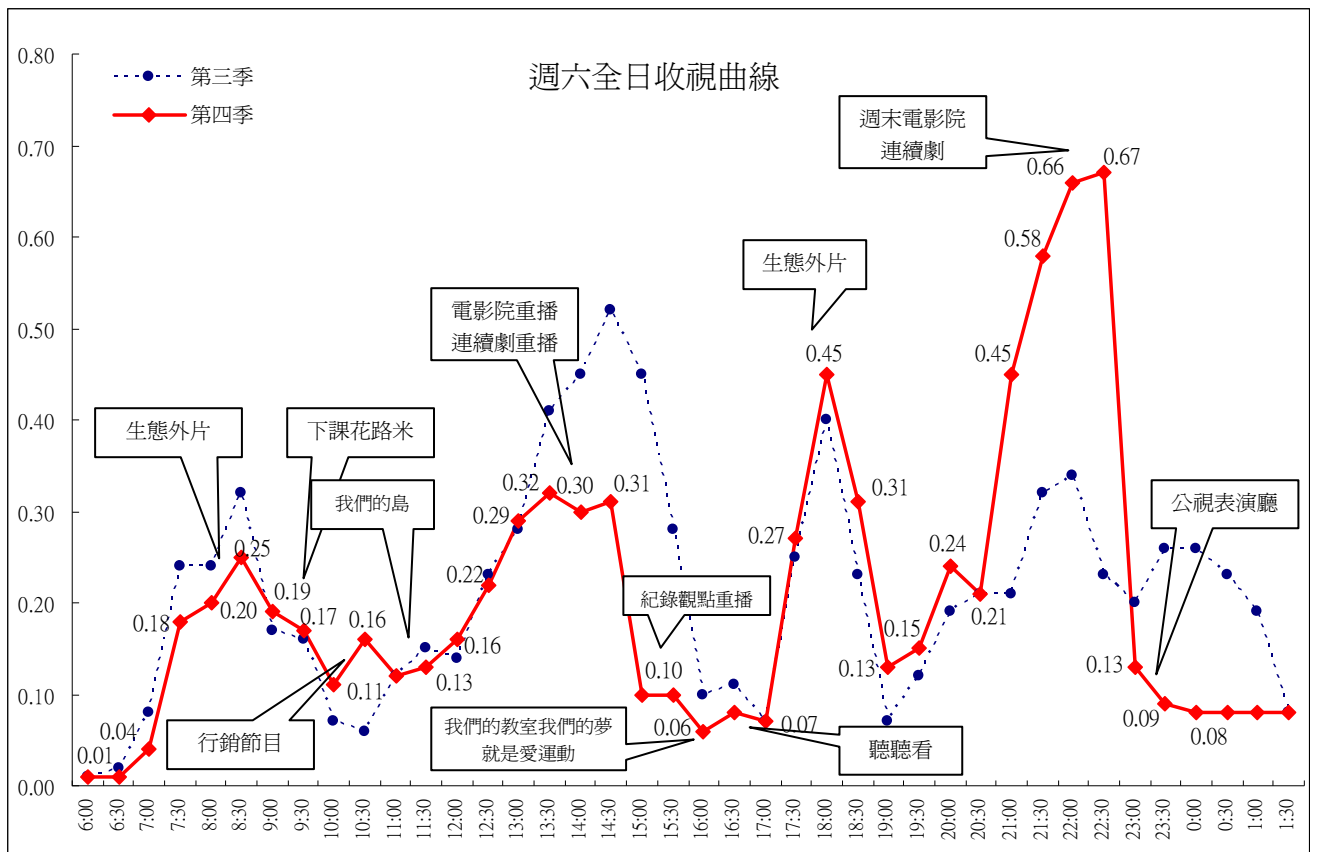


## (二)週六全日比較

整體而言，第四季週六收視表現，晚間黃金時段優於第三季，但是下午時段收視有下滑的情形。

第四季收視較佳的時段包括：上午 0900 至 1059、1200、1730 至 2259 時段。相對表現低於第四季的時段包括：上午 0630 至 0859 時段、1130、1330 至 1659 時段、2300 至 深夜時段。

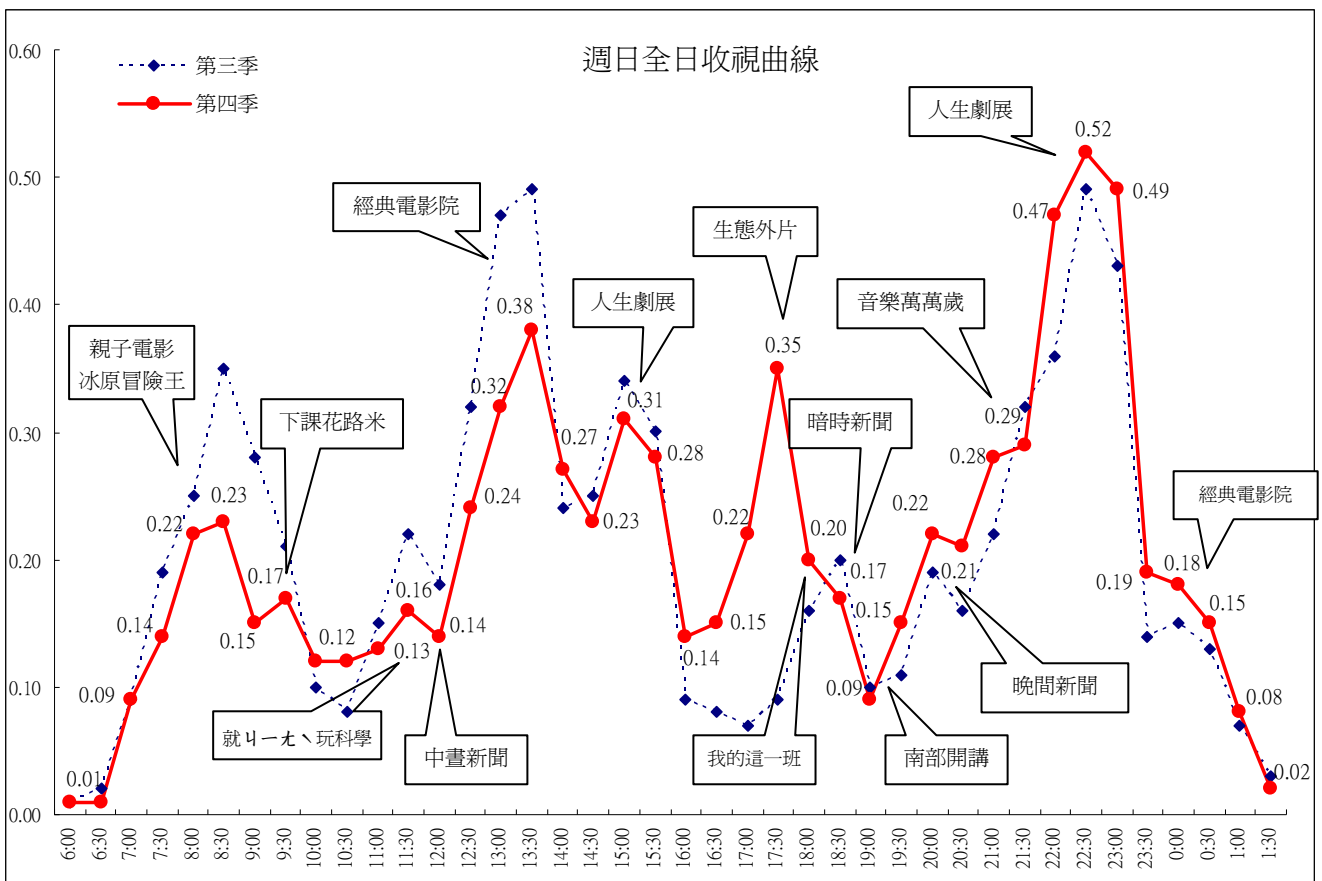
晚間 2100 時段播出連續劇「死神少女」、「他們在畢業的前一天爆炸」，收視明顯上升，為全天收視高點。傍晚 1800 生態外片為收視第二高峰，平均達到 0.45。下午 1300 連續劇重播時段，表現不如第三季。



### (三)週日全日比較

整體而言，第四季傍晚及晚間黃金時段，表現優於第三季。收視較佳的時段包括：上午 1000(NGO 觀點重播)；1400(「人生劇展」)；1600 至 1829 時段；晚間 1930 至 2129 時段；2200 至深夜。相對表現低於第三季的時段則出現在上午 0630、0730 至 0959、中午 1100 至 1359、1430 至 1559、1830 至 1929、2130 時段。

全日收視最高峰落在晚間 2230 時段(播出「人生劇展」)，平均達到 0.47 至 0.52。第二高峰為下午 1330 時段，播出節目為經典電影院。傍晚 1730 時段播出生態外片，收視為第三高峰。晚間 2400 時段重播「經典電影院」，收視優於第三季表現。



## 九、總結

第四季週間收視低於第三季表現，平均為 0.15。週六、週日相對表現較佳，10 月份週日平均為 0.23，11 月週六平均 0.22。

公視頻道週間與週末收視比較

	98年 第一季	98年 第二季	98年 第三季	98年 第四季	99年 1月	99年 2月	99年 3月	99年 4月	99年 5月	99年 6月	99年 7月	99年 8月	99年 9月	99年 10月	99年 11月	99年 12月
週間	0.16	0.17	0.17	0.15	0.18	0.21	0.17	0.15	0.15	0.18	0.18	0.18	0.15	0.15	0.15	0.15
週六	0.18	0.16	0.16	0.16	0.13	0.19	0.18	0.15	0.22	0.16	0.18	0.17	0.21	0.19	0.22	0.21
週日	0.18	0.25	0.25	0.17	0.16	0.19	0.19	0.22	0.19	0.19	0.19	0.19	0.20	0.23	0.20	0.19
平均	0.16	0.18	0.18	0.16	0.17	0.21	0.17	0.16	0.17	0.18	0.18	0.18	0.16	0.17	0.16	0.17

第四季 1730 兒童時段、週間 2100，以及 11 月、12 月的 2200「十點全紀錄」、2300「國際換日線」影集時段節目收視上升，兒童時段則以「水果冰淇淋」表現較佳。各月份新製節目時段收視整理如下表：

1200、1830 時段

時段	播出節目	2010 年											
		1 月	2 月	3 月	4 月	5 月	6 月	7 月	8 月	9 月	10 月	11 月	12 月
1200	中晝新聞	0.13	0.16	0.15	0.13	0.14	0.15	0.16	0.15	0.11	0.13	0.10	0.12
1830	暗時新聞	0.24	0.19	0.21	0.20	0.15	0.16	0.15	0.16	0.19	0.24	0.23	0.19

週間 1730 至 1829 兒童節目時段

時段	播出節目	目標觀眾	2010 年											
			1月	2月	3月	4月	5月	6月	7月	8月	9月	10月	11月	12月
週間 1730	水果冰淇淋	4-9 歲	0.69	0.90	0.77	0.82	0.92	0.92	0.89	0.99	0.91	1.17	1.28	1.13
		4 歲+	0.24	0.24	0.22	0.24	0.30	0.31	0.26	0.25	0.24	0.31	0.35	0.28
週間 1800	下課花路米 7月為下課+ 生命脈動大 冒險 8月為暑假就 醬玩	4-14 歲	0.42	0.46	0.27	0.31	0.25	0.24	0.30	0.27	0.34	0.52	0.57	0.43
		4 歲+	0.21	0.20	0.15	0.21	0.18	0.18	0.19	0.14	0.17	0.28	0.29	0.23
	流言追追追	4-14 歲	0.60	0.47	0.38	0.48	0.52	0.57	0.62	0.67	0.52	0.57	0.67	0.68
		4 歲+	0.31	0.23	0.20	0.27	0.26	0.30	0.28	0.25	0.27	0.28	0.31	0.27

週間 1900 至 2359 時段 (4 歲以上)

時段	播出節目	2010 年											
		1 月	2 月	3 月	4 月	5 月	6 月	7 月	8 月	9 月	10 月	11 月	12 月
1900	有話好說 (週間)	0.17	0.11	0.14	0.14	0.12	0.15	0.12	0.12	0.12	0.17	0.15	0.12
	NGO 觀點	0.17	0.08	0.11	0.14	0.13	0.17	0.13	0.12	0.10	0.15	0.10	0.14
	南部開講	0.12	0.10	0.13	0.12	0.09	0.16	0.09	0.11	0.09	0.12	0.13	0.11
2000	公視晚間新聞	0.22	0.22	0.20	0.22	0.19	0.21	0.20	0.17	0.18	0.20	0.21	0.19
2100	1 月：爸媽囧很大 4 月：爸媽+扭蛋 10 月：爸媽+晚餐 3	0.26	0.34	0.35	0.34	0.30	0.31	0.29	0.27	0.37	0.38	0.37	0.33
2200	我們的島 週一 2200	0.18	0.25	0.26	0.19	0.18	0.17	0.15	0.13	0.14	0.18	0.18	0.20
	紀錄觀點 週二 2200	0.26	0.26	0.28	0.18	0.14	0.18	0.21	0.24	0.22	0.17	0.19	0.20
	獨立特派員 週三 2200	0.14	0.20	0.23	0.13	0.16	0.18	0.17	0.12	0.13	0.15	0.16	0.19
	十點全紀錄 週四至週五 2200	0.37	0.51	0.44	0.30	0.34	0.23	0.11	0.19	0.18	0.17	0.38	0.37
2300	7/14：文學名劇 8/5：重返犯罪現場 10 月：怪醫豪斯 4 月：梅林、罪惡之城 5 月：重返犯罪現場 7/1：超時空感應 8/2：怪醫豪斯	0.32	0.38	0.28	0.12	0.18	0.30	0.21	0.23	0.15	0.18	0.20	0.25
0600-2559	頻道平均	0.17	0.21	0.17	0.16	0.17	0.18	0.18	0.18	0.16	0.17	0.16	0.17

附註：頻道平均計算期間為 Mo-Su 0600-2559。2010 年 2 月收視統計不含過年特別節目。

## 貳、2011 年第一季節目策略

第一季的重要節日為農曆春節與寒假，因此第一季節目安排，將針對學生族群與親子闔家觀賞時段，推出合適的節目，並持續採用主題式節目宣傳與包裝，吸引觀眾鎖定公視頻道。各月份主題與主要時段節目安排說明如下：

### 一、1 月寒假作業

寒假將於 1 月下旬開始，針對今年寒假作業，公視除了推出寒假作業遊戲本之外，在節目部份也將搭配遊戲本推出「下課花路米」漂鳥計畫專題，以及「科學玩很大」、「掠食大行動」等三個節目。「下課花路米」為公視經營多年的自製節目，今年寒假推出的漂鳥計畫專題，內容是紀錄一群小學生與國中生，自行計畫 10 天的自助環島旅行，雖然每天有 1 名隨行媽媽跟著，但大人並不插手這群小孩的旅遊計畫，完全由小孩當家，輪流擔任領隊與分配工作，從中學習獨立與自主。

「科學玩很大」為日本NHK的科普節目，透過大型的實驗，證明最簡單的科學理論。實驗的聲勢浩大，令人印象深刻，而透過這種活潑的遊戲模式，期能激發兒童對於自然科學的興趣。

「掠食大行動」則是英國BBC製作的優質節目，藉由掠食者與獵物之間的關係，讓觀眾了解自然界捕食與食物鏈的概念。節目中將動物「分組競賽」，探討誰是速度冠軍、耐力王，以及誰最擅長用毒液來覓食，以趣味的方式帶給觀眾豐富的動物知識。

### 二、2 月農曆春節

2 月的重頭戲是農曆過年，公視的節目以藝術表演與適合親子共同收視的節目為主軸，陪伴觀眾度過一個藝文氣息濃厚的新年。

上午 0900 時段將推出親子電影院，精選合適兒童收看的各國影片，包括「紅魔椅」、「小淘氣尼古拉」、「老奶奶的魔法書房」、「八田與一」等。下午 1230 時段則播出新國片作品，包括「眼淚」、「一頁台北」、「第 36 個故事」、「台北星期天」、「不能沒有你」等。在下午 1530、晚間 2300 時段將推出表演藝術節目，播出「大河之舞在北京」、「相聲瓦舍」、「大陽劇團」、「火焰之舞」等精彩演出內容。

而常態節目包括受歡迎的「爸媽囧很大」、「誰來晚餐 3」、「音樂萬萬歲」等節目，都將推出春節特別節目。

### 三、3 月份環保與珍愛地球

3 月份「十點全紀錄」將推出珍愛地球系列，推出搶救地球、地球的明天、永續環保、極端氣候等紀錄片，提醒觀眾推動環保的重要性。

長期關懷台灣環境與生態的新聞雜誌節目「我們的島」，3 月也將推出科學園區開發的問題，探討台灣推動電子相關產業經濟，擴建科學園區所帶來的環保與生態問題。

### 四、世界公視大展精選

「世界公視大展精選」集合各國公共電視所製作最具話題性的節目，可以從這些特別的影片中，帶領觀眾重新思考一些人生議題。1 月起將播出兩部戲劇與三部紀錄片，包括探討老人與死亡問題的戲劇節目「瘋狂養老院」、「老人·金魚·少女」。紀錄片則有討論新聞扭曲真相嚴重性的「神秘男孩之死」、探討男性禁忌話題的「威而鋼神話」、激勵人心的勞工紀錄片「女工搞革命」。

### 五、週間 2100 時段新製節目上檔

2100 時段座談節目「爸媽冏很大」，新一季節目將接續上檔，持續探討親子問題。此外，「誰來晚餐3」也將持續播出，有更多的名人與影星到觀眾的家中作客，分享生命經驗與故事。

### 六、新一季人生劇展陸續上檔

週日 2200 公視人生劇展單元劇，將推出新一季作品，主題為「最難忘的故事」，播出的節目包括「歸·途」講述黑社會浪子回家的故事；「6 局下半」主角為一名一事無成的中年警察；「回聲」講述榮民的故事；「看見 0.04 的幸福」敘述弱視小孩長大後尋找童年的故事；「溫暖的憂傷」故事描述喪子的父親接到一本日記和鑰匙，因而重新認識兒子；「出走的好理由」內容為兩個對生活不滿的老人計畫離家出走；「訂作一個她」描述一位賣充氣娃娃年輕人的故事；「落跑 3 人行」講述失業男子搶銀行的烏龍故事。