



公共電視
節目收視分析季報告
(2009 年第四季)

企劃部

2010.1

目 錄

壹、收視率分析.....	3
一、頻道收視觀察.....	3
(一)公視頻道收視表現.....	3
(二)無線區塊頻道收視觀察.....	6
二、公視頻道整體觀眾輪廓比較.....	8
(一)第四季公視頻道與母體比較.....	8
(二)公視頻道第四季各月份觀眾輪廓比較.....	9
三、週間新製節目時段與 1730 至 2359 各時段節目收視.....	12
(一)1200「中晝新聞」.....	12
(二)1730 學齡前兒童時段.....	13
(三)1800 學齡兒童時段.....	14
(四)1830 時段.....	15
(五)1900 時段.....	16
(六)2000「公視晚間新聞」.....	18
(七)2100 時段.....	19
(八)2200 時段.....	20
(九)週間 2300「國際換日線」.....	25
四、新上檔節目—週一至週四 2100「爸媽囧很大」收視分析.....	26
五、新上檔節目—週五 2100「爺奶搶時間」收視分析.....	28
六、新上檔節目—「週末電影院」與「流漂子」收視分析.....	30
七、週日「音樂萬萬歲」收視分析.....	32
八、全日收視曲線比較.....	34
(一)週間全日比較.....	34
(二)週六全日比較.....	35
(三)週日全日比較.....	36
九、總結.....	35
貳、2010 年第一季節目策略.....	40

壹、收視分析

一、頻道收視觀察

(一)公視頻道收視表現

公視頻道第四季收視表現，較前一季略有下滑。10 月份平均 0.17，較 9 月份略有上升。11 月、12 月平均皆為 0.15，收視有下滑情形。

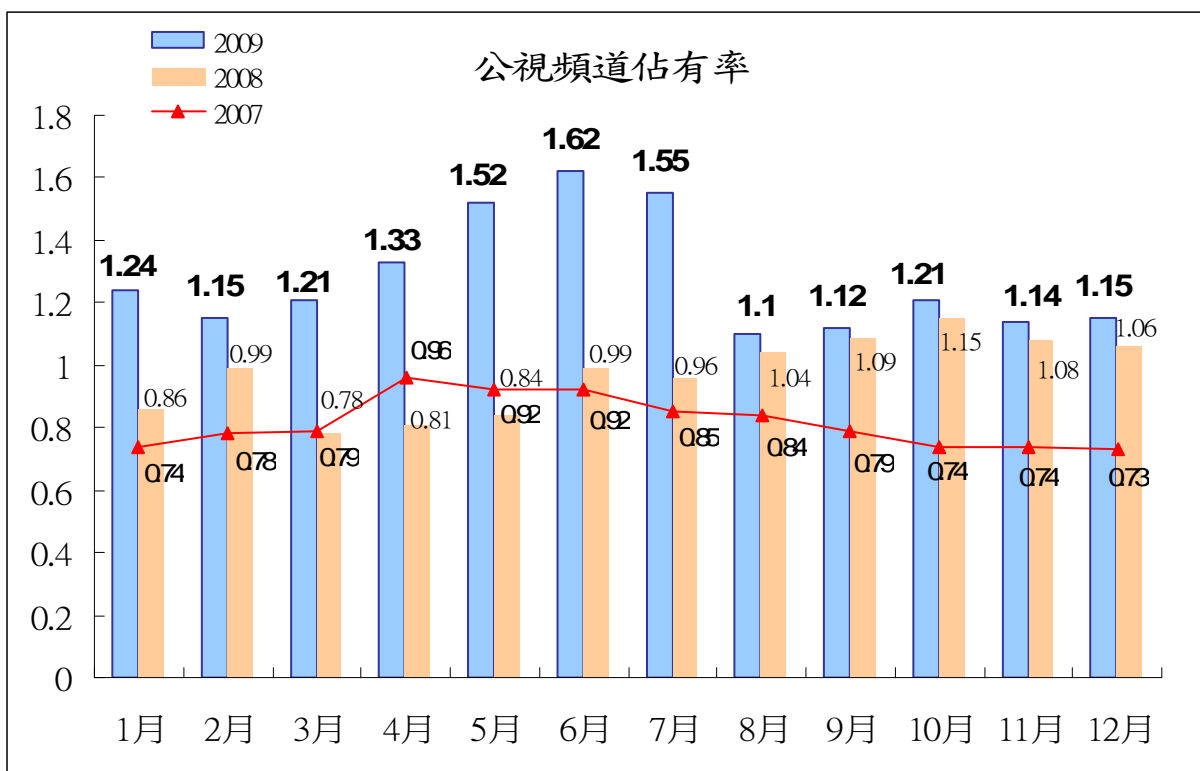
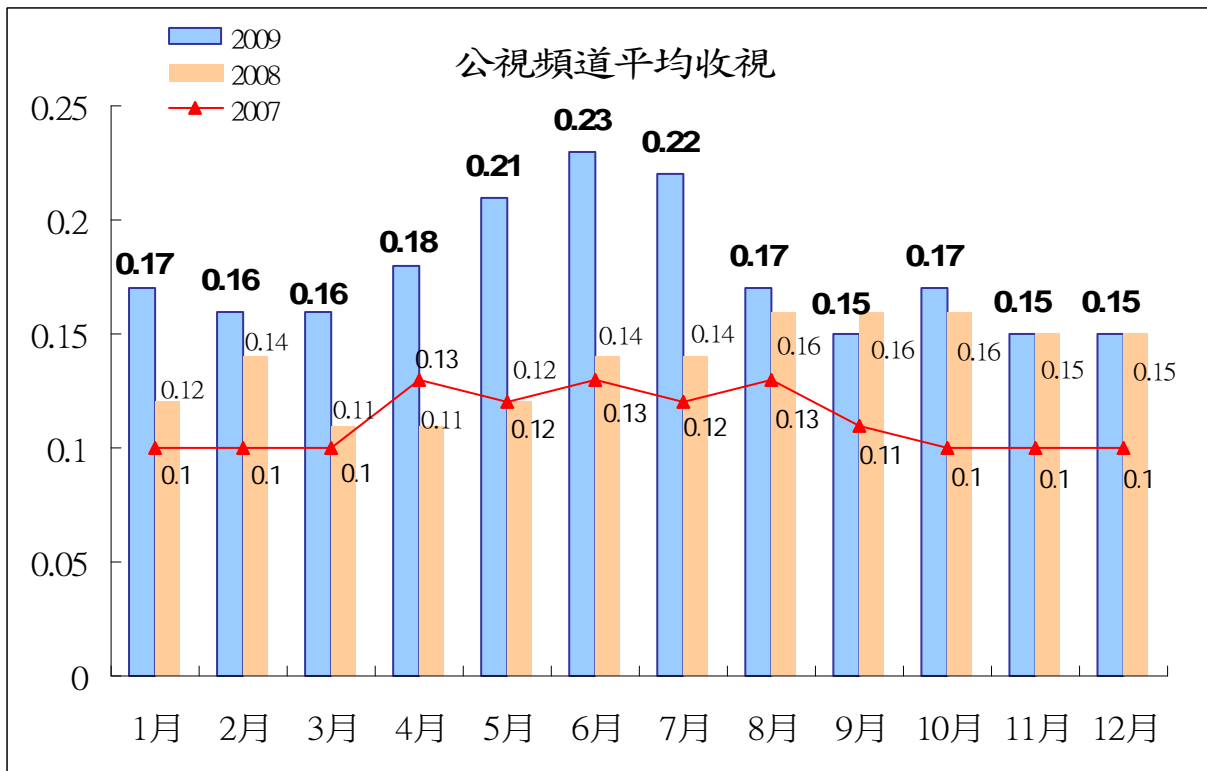
10 月份因為週六、週日的週末電影院、經典電影院收視表現佳，以及週間 1830「暗時新聞」收視提升，因此月平均較前一個月成長，回升至 0.17。收視表現較好的節目包括「公視人生劇展天暗燒香去囉」平均 0.54、「週末電影院春秋茶室」平均 0.44，以及「週末電影院孤戀花」、「週末電影院又見阿郎」、「經典電影院翻滾吧男孩」平均皆為 0.41。

11 月、12 月則因為週間黃金時段，以及週六、週日收視有下滑情形，因此月平均也下滑至 0.15。11 月表現較佳的節目為「公視人生劇展」，播出的劇碼「畢業典禮」平均 0.45，「吊人樹」平均 0.43，「阿惜姨」平均 0.36。12 月收視最好的節目為「黃石公園」、「十點全紀錄自然界大事件」平均皆為 0.46，其次為「公視人生劇展壞蛋」，平均 0.4。

季平均收視比較，2009 年第四季頻道平均為 0.16，與第一季表現相同。黃金時段則以第二季的 0.32 表現最佳，第四季的 0.21 相對表現較不理想。與前一年度比較，2009 年各季收視，皆優於 2008 年的表現。

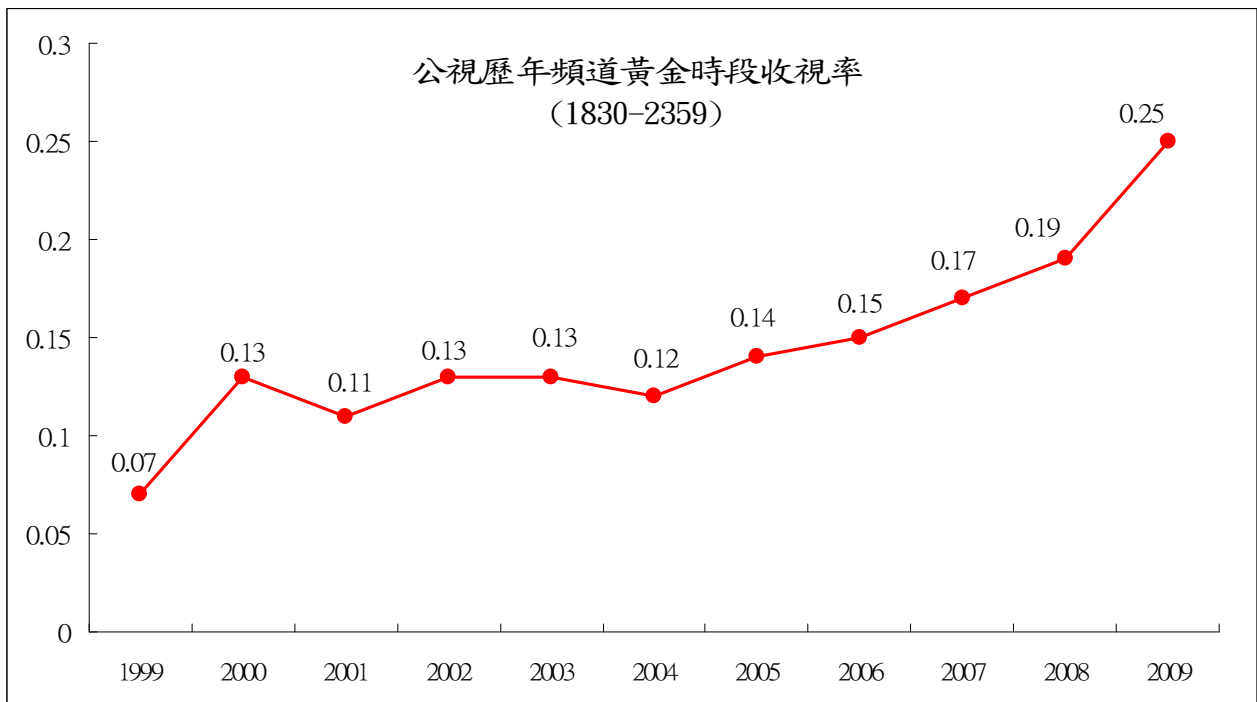
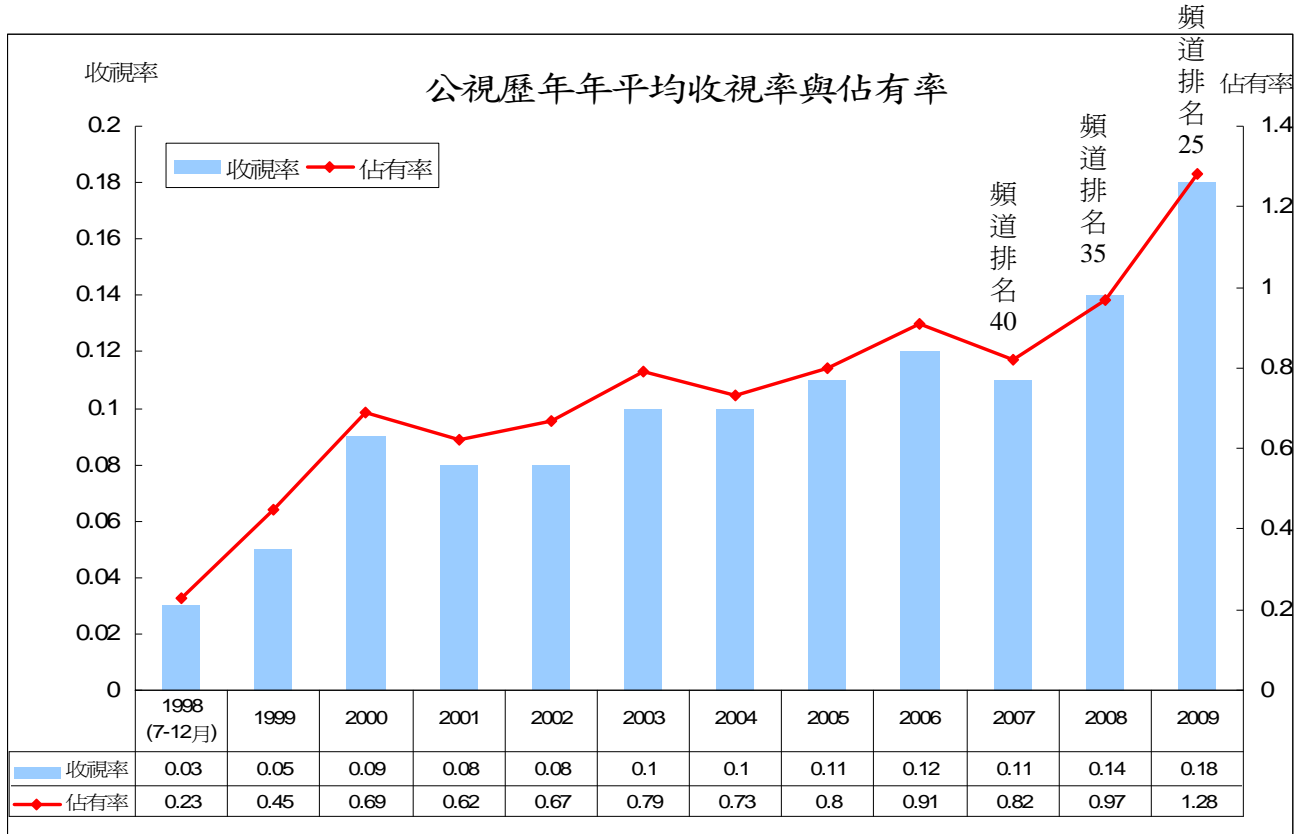
公視頻道季平均收視率								
	2008 第一季	2008 第二季	2008 第三季	2008 第四季	2009 第一季	2009 第二季	2009 第三季	2009 第四季
頻道收視 (0600-2559)	0.12	0.12	0.15	0.15	0.16	0.2	0.18	0.16
黃金時段 (1830-2359)	0.17	0.17	0.2	0.2	0.22	0.32	0.26	0.21

公視頻道 2009 年的月平均，都維持在 0.15 以上，並從 3 月起，呈現逐月成長的趨勢，6 月的 0.23 為最高點，明顯優於 2007、2008 年的表現。2009 年月平均收視，僅 9 月略低於 2008 年同期表現，11 月、12 月與 2008 年同期月份相同，其餘月份皆優於前一年度表現。



從跨年比較來看，公視 2009 年頻道收視平均 0.18，不僅優於 2008 年的 0.14，也優於開播以來各年度的收視表現，頻道排名由 2008 年的第 35 名，前進至第 25 名，有明顯進步。

公視歷年黃金時段(1830 至 2359)收視表現也有明顯進步，2009 年頻道黃金時段平均 0.25，不僅優於 2007 年的 0.17、2008 年的 0.19，也優於開播以來各年度的表現。2009 年黃金時段收視，較前一年度成長約 31.6%。



(二)無線區塊頻道收視觀察

觀察無線區塊第四季收視，民視、中視、華視較第三季有下滑情形，台視則略有上升。

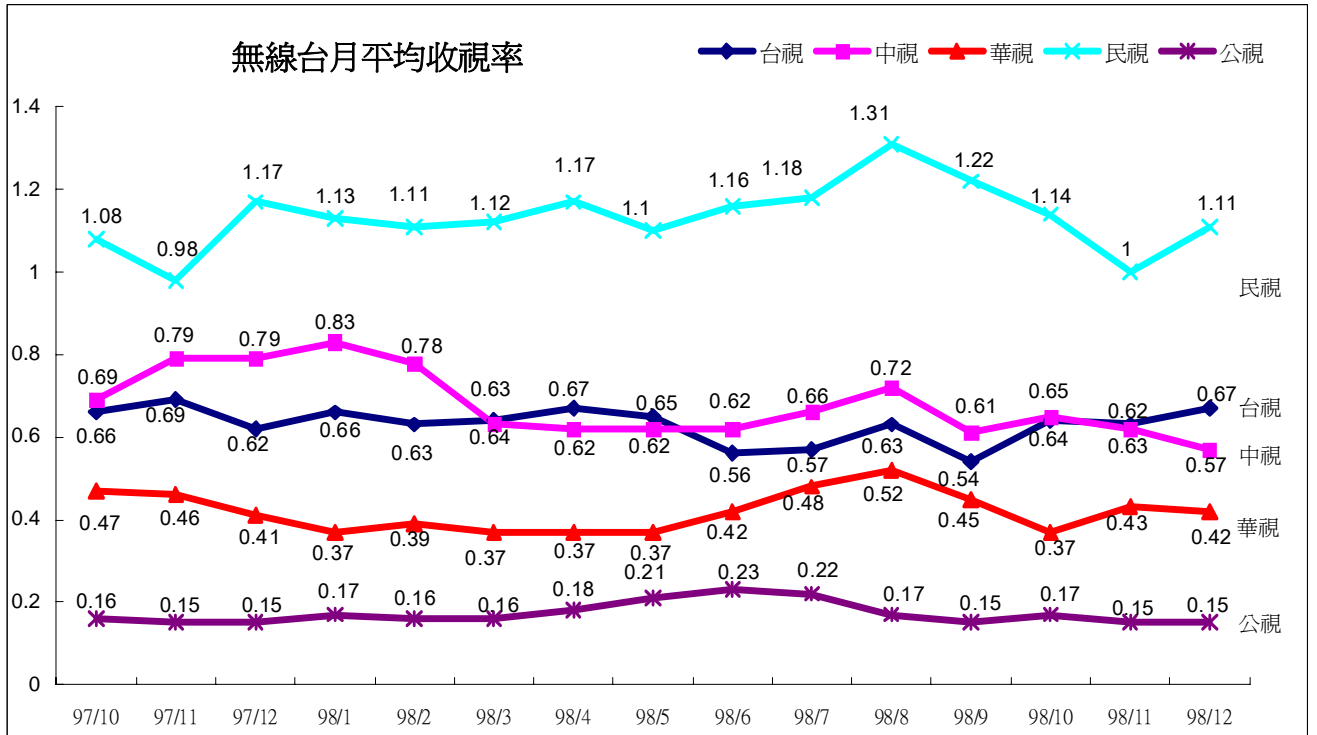
民視的收視表現依舊領先各台，但也是下滑幅度最大的頻道，特別是 11 月下滑明顯，所幸 12 月收視回升。下滑主因美國職棒大聯盟球季結束，8 點檔連續劇「娘家」收視下滑(第四季 5.24；第三季平均 6.37)，加上週末綜藝節目「豬哥會社」(第四季平均 3.91；第三季平均 6.4)收視也下滑，因此頻道 11 月平均收視下滑至 1，低於第二季的表現。12 月則因為新上檔連續劇「夜市人生」表現不錯(平均 6.58)，因此收視回升至 1.11。

中視 7 點晚間新聞(第四季平均 2.46)，為無線台中收視最好的新聞節目，因此頻道表現在第三季期間，僅次於民視，但 11 月起，因週日偶像劇「桃花小妹」(第四季平均 1.03)收視表現不理想，加上晚間 8 點檔連續劇「青梅竹馬」(平均 1.37)低於前一檔「閃亮的日子」(第四季平均 1.63)，因此頻道平均在第四季出現下滑情形，11 月、12 月連續兩個月低於台視的表現。

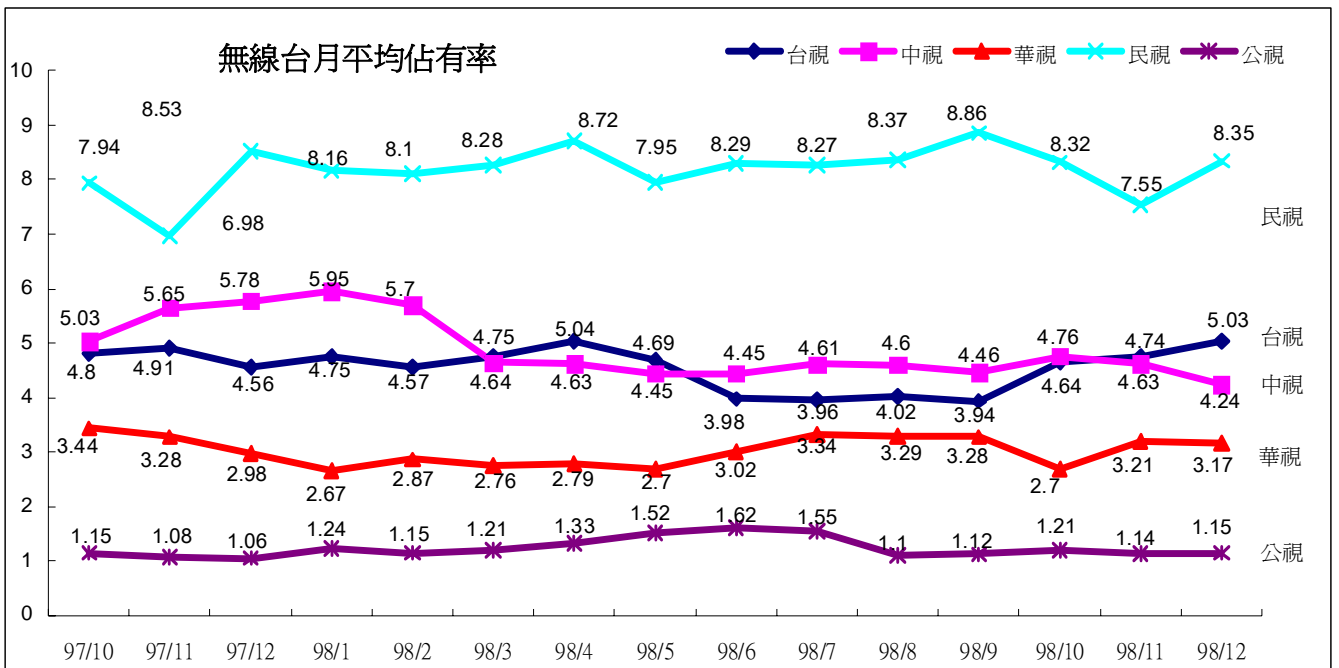
台視週日偶像劇「下一站幸福」(第四季平均 4.63)，週五 2200 晚間連續劇「那一年的幸福時光」(第四季平均 2.04)，收視持續上升，因此 11 月、12 月頻道收視表現優於中視。

華視週間八點檔「我在 1949 等你(10 至 11 月平均 0.53)」、「別再叫我外籍新娘(10 至 11 月平均 0.4)」表現並未突出，因此 10 月頻道平均下滑至 0.37。11 月起則因為 2200 時段播出韓劇「大長今」收視上升(第四季平均 0.76)，加上週日晚間偶像劇「海派甜心」(第四季平均 2.61)表現不錯，使 11、12 月收視上升至 0.43、0.42。

收視率



佔有率

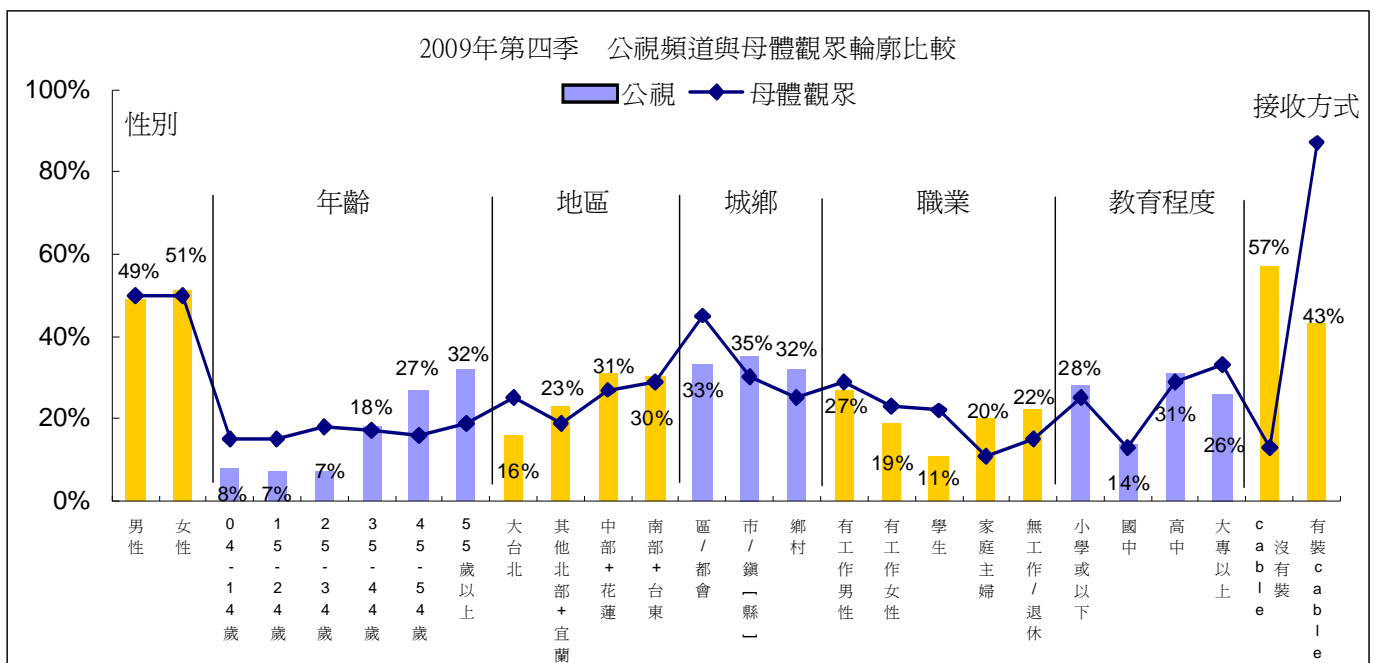


二、公視頻道整體觀眾輪廓比較

以一季為觀察期間，公視整體觀眾輪廓穩定，未有大幅度的變化。如以較短期的一個月間隔觀察，觀眾輪廓則會受到節目上下檔影響，以 7 月份為例，因暑假期間年輕族群開機率上升，因此學生觀眾比例有增加情形。

(一)第四季公視頻道與母體比較

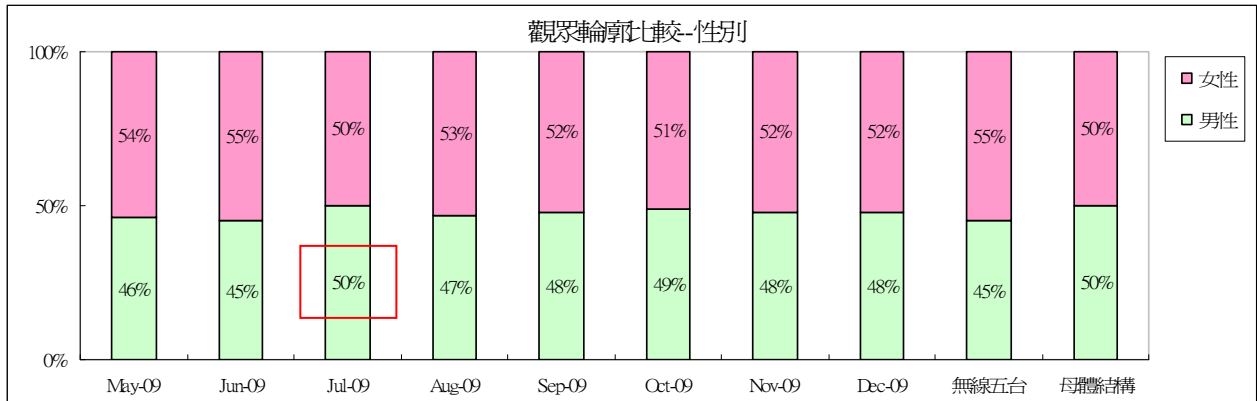
- 1、性別：公視頻道觀眾女性略多於男性，母體觀眾男女比例則為各一半。
- 2、年齡：公視 45 歲以上觀眾比例高於母體結構。34 歲以下低於母體觀眾結構。35 至 44 歲觀眾則與母體比例類似。
- 3、地區：公視的中部加花蓮、其他北部加宜蘭地區觀眾，高於母體結構。南部加台東地區與母體觀眾比例相近，大台北觀眾明顯較少。
- 4、城鄉：公視的區/都會觀眾佔 33%，低於母體觀眾結構。市/鎮觀眾佔 35%，鄉村佔 32%，高於母體觀眾結構。
- 5、職業：公視的學生觀眾比例明顯低於母體；有工作男性、有工作女性則略低於母體結構；家庭主婦、無工作/退休族群，高於母體結構。
- 6、教育程度：公視觀眾小學或以下、國中、高中教育程度比例與母體相近，大專以上比例低於母體結構。
- 7、接收方式：公視的無線接收觀眾(包含數位接收)佔 57%，明顯高於母體觀眾。



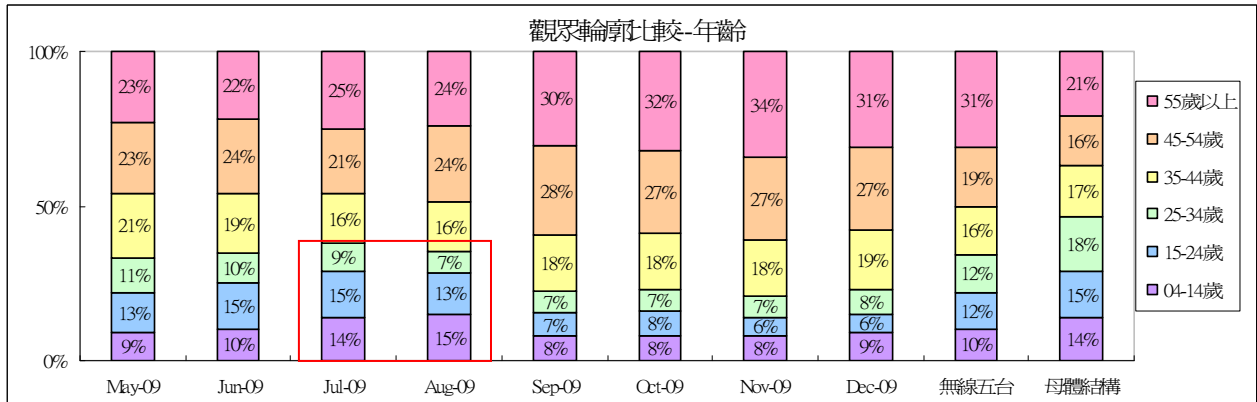
(二)公視頻道第四季各月份觀眾輪廓比較

公視頻道各月份的觀眾輪廓變化，主要在於暑假期間學生觀眾增加，以及 7 月份播出高雄世運會，男性、南部觀眾比例有增加情形。9 月之後，各項輪廓比例回復至暑假之前的比例分佈。各月份的變化詳述如下：

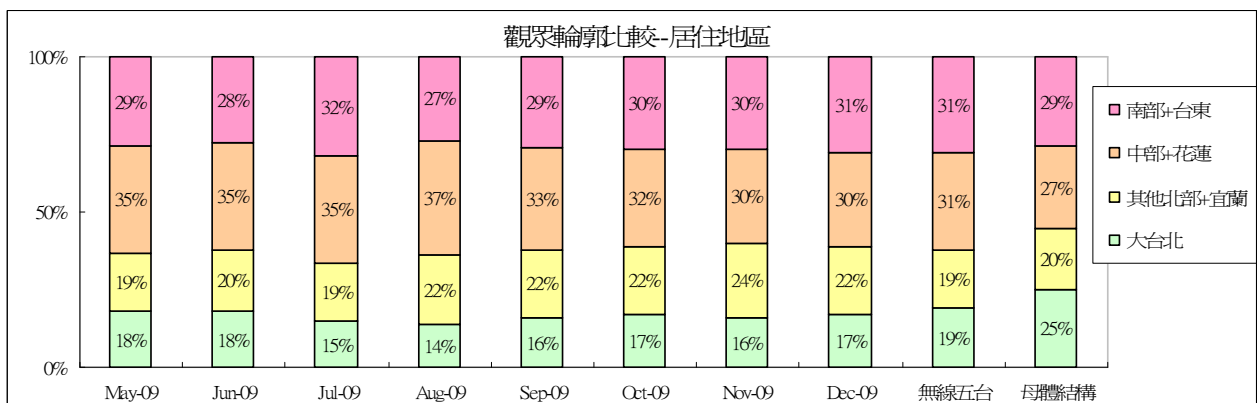
- 1、性別：原則上公視觀眾女性比例變化不大，維持在 51%至 55%之間，稍高於母體結構。7 月播出高雄世運，男性觀眾有增加情形。



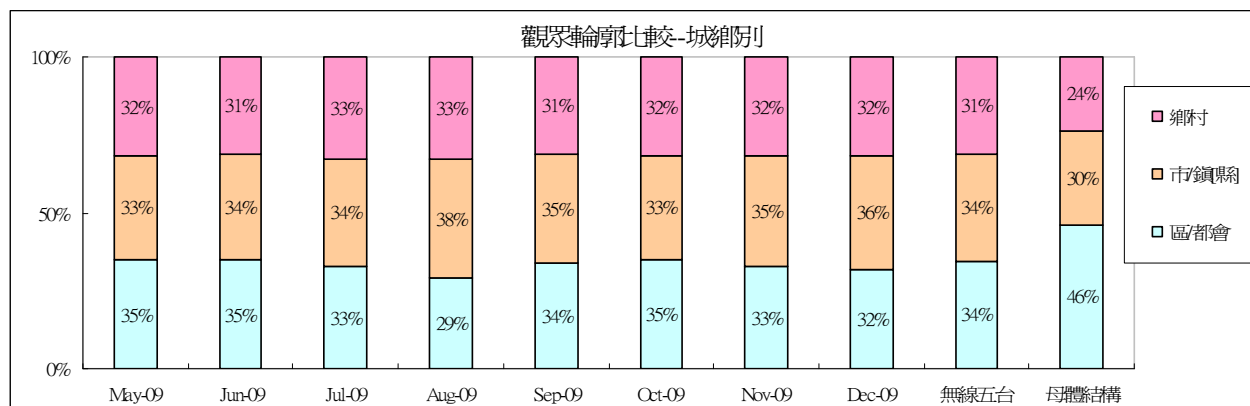
- 2、年齡：35 歲以上觀眾為公視頻道主要收視年齡層。7、8 月份 4 至 24 歲觀眾比例略有增加，主因暑假效應影響。9 月過後，恢復為暑假之前的比例分佈。55 歲以上比例增加，推測為週間上午精選電影與下午「人生劇展」吸引該年齡層觀眾收視所致。



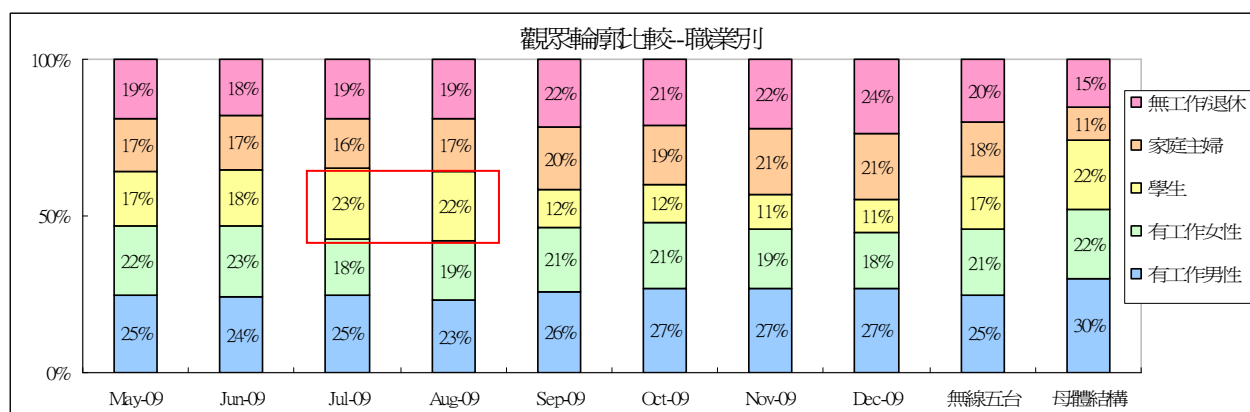
- 3、地區：各月份的比例變化不大，仍以中部加花蓮地區的比例最高。7 月因為播出高雄世運，吸引大量南部觀眾，因此比例增加。



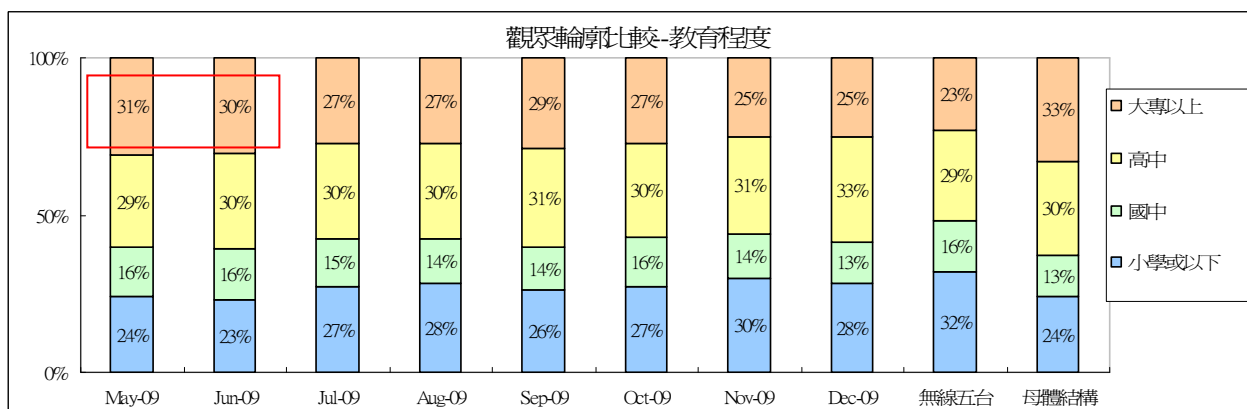
4、城鄉：5、6 月份公視的都會區觀眾比例有些微增加的現象，推測可能是「痞子英雄」、「怪醫豪斯」的影響。7 月則恢復類似 4 月之前的比例。8 月市鎮觀眾增加，都會觀眾有減少情形。



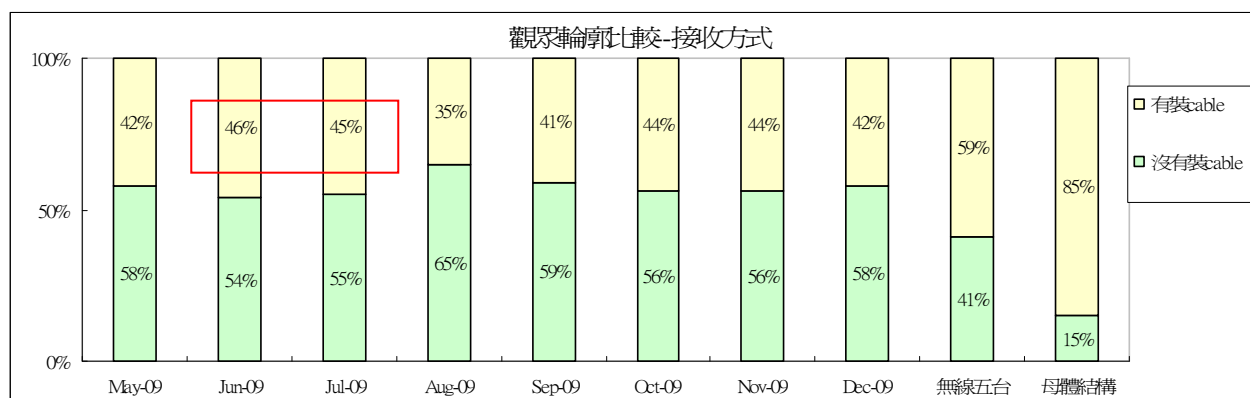
5、職業：5 至 8 月份學生觀眾有增加情形，主因「痞子英雄」以及暑假帶來學生觀眾所導致。9 月過後，恢復為暑假之前的比例分佈。



6、教育程度：5、6 月份大專以上觀眾增加，主因播出「痞子英雄」、「怪醫豪斯」、「誰來晚餐 2」等節目，吸引較多大專以上學歷觀眾收視。其餘月份相差不大。



7、接收方式：6、7 月份因為「痞子英雄」具有競爭力，吸引有線觀眾收視，因此有線接收比例成長。8 月無線觀眾增加，推測為 88 風災期間，新聞節目吸引較多無線觀眾收看所導致。9 月過後，恢復為類似暑假之前的比例分佈。

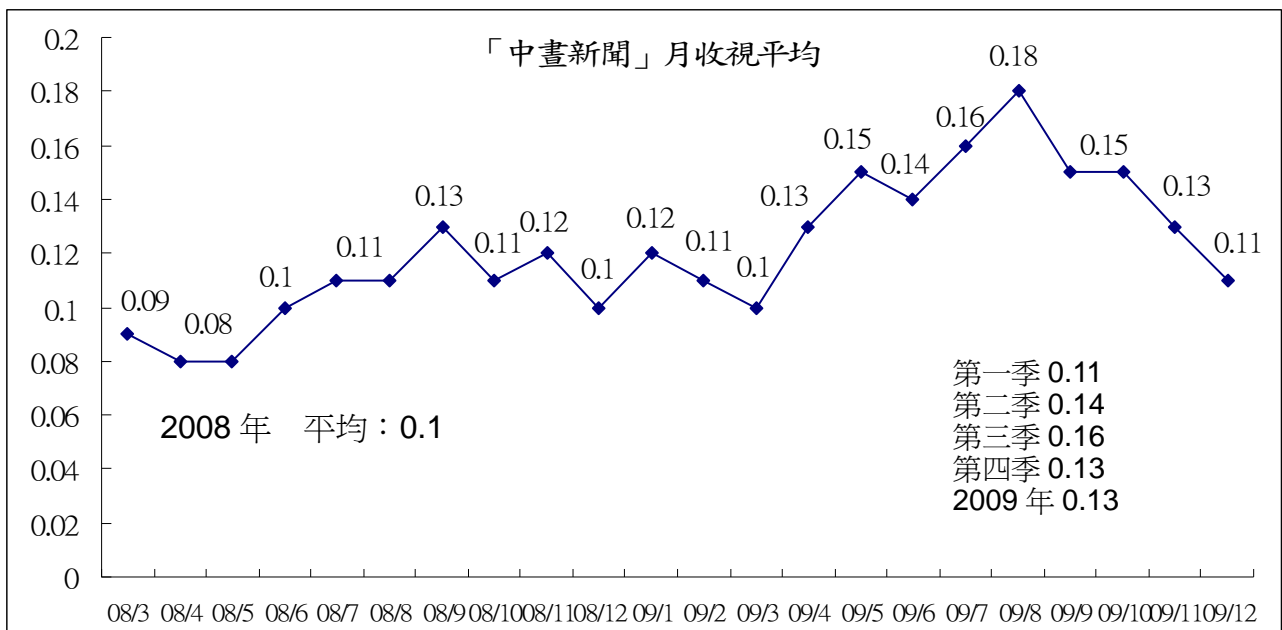


三、週間新製節目時段與 1730 至 2359 各時段節目收視

(一)1200「中晝新聞」

「中晝新聞」7 月、8 月份收視有成長，其中 8 月份的 0.18，為節目開播以來收視最佳月份，推測為八八風災觀眾對於新聞節目的關注增加。第四季收視出現下滑情形，10 月收視 0.15，11 月收視 0.13，11 月為 0.11。

2009 第一季平均為 0.11，第二季成長至 0.14，第三季持續成長至 0.16，第四季平均則下滑至 0.13。跨年比較，2008 年平均為 0.1，2009 年平均為 0.13，較前一年度成長 30%。

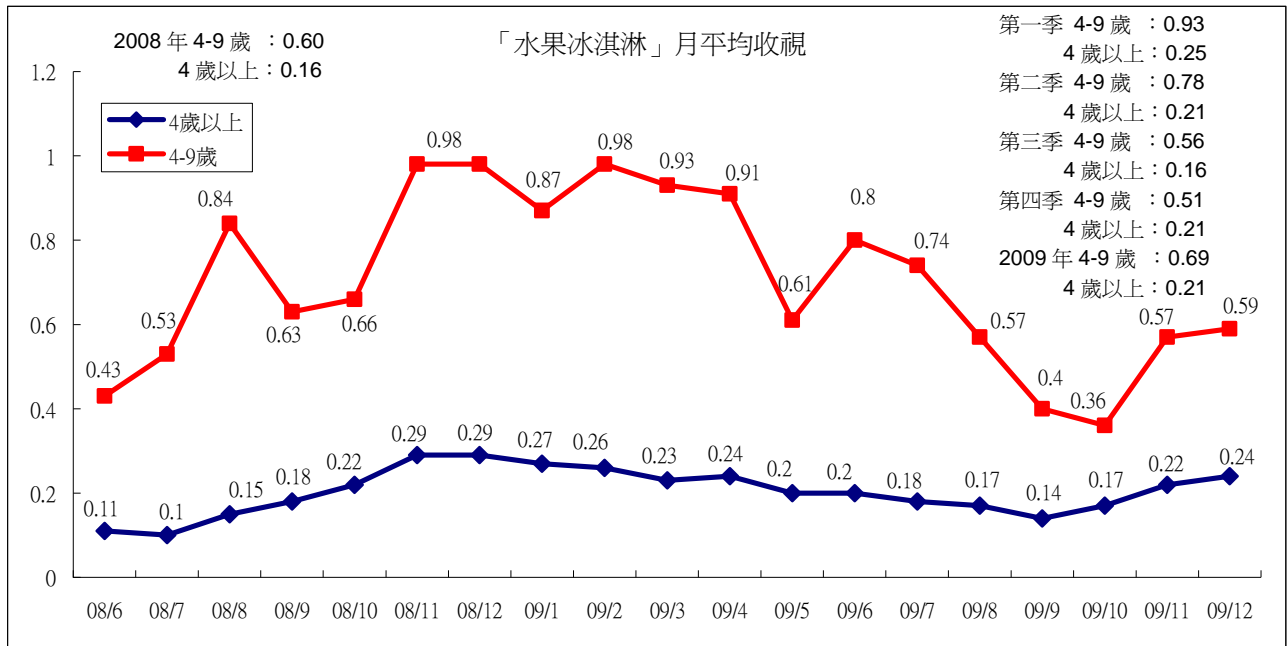


(二)1730 學齡前兒童時段

「水果冰淇淋」2008 年第四季舉辦的抽獎活動，對收視表現助益大。4 至 9 歲觀眾收視維持在 0.9 上下，4 歲以上觀眾收視也有不錯的表現，維持在 0.23 至 0.29 之間，為節目開播以來收視的高點。2009 年 5 月至 10 月份出現收視下滑，推測原因為無線頻道在 5 月之後及暑假期間排播強檔卡通，加上 7 月轉播高雄世運期間，改變原本的節目排檔，影響觀眾收視習慣，因此造成觀眾出現流失情形。11 月起觀眾出現回流情形，11 月目標觀眾平均 0.57，12 月則略為上升至 0.59。

2009 年第一季平均，4 至 9 歲觀眾 0.93，4 歲以上觀眾 0.25。第二季平均，4 至 9 歲觀眾 0.78，4 歲以上觀眾 0.21。第三季 4 至 9 歲觀眾平均 0.56，4 歲以上觀眾 0.16。第四季 4 至 9 歲觀眾平均 0.51，4 歲以上觀眾 0.21。

跨年比較，2008 年目標觀眾平均 0.6，2009 年則為成長至 0.69。

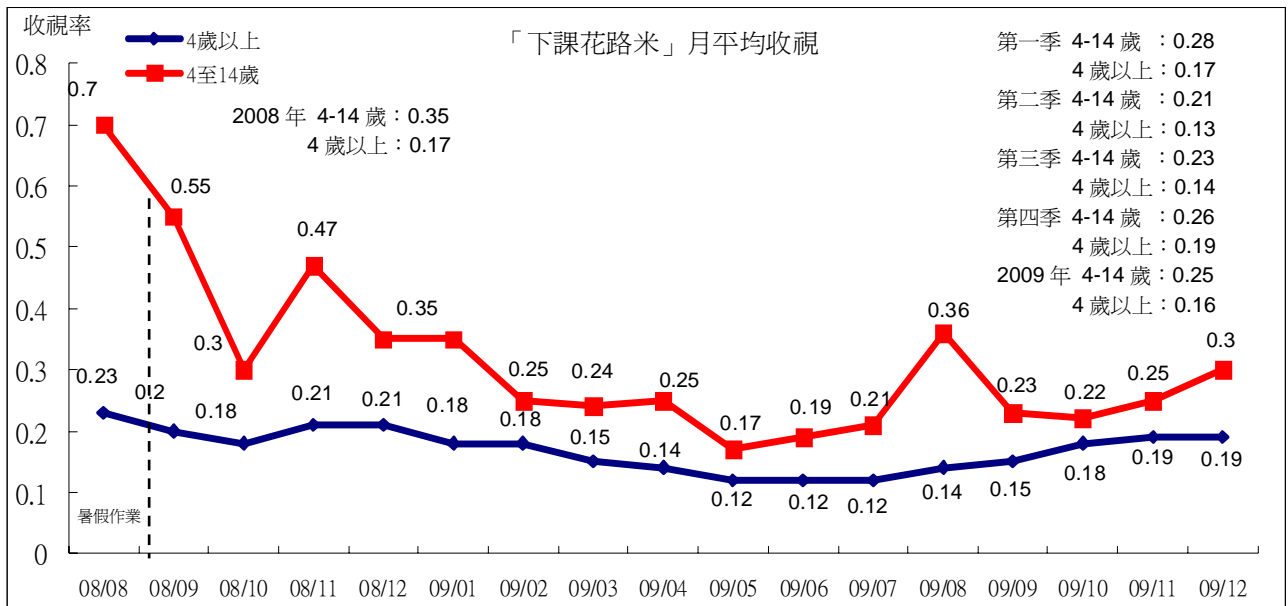


附註：2008 年 6 月起「水果冰淇淋」週一至週三播出新製節目，週四、五為舊有節目精選重播。2009 年 7、8 月為新舊節目穿插播出。

(三)1800 學齡兒童時段

「下課花路米」5 月出現收視下滑情形，4 至 14 歲目標觀眾收視，平均下滑至 0.17，4 歲以上觀眾收視，下滑至 0.12。7、8 月份播出暑假花路米，有回升情形。9 月後則因為新一季節目陸續上檔，因此收視呈現微幅成長趨勢。「下課花路米」，收視高點落在寒暑假期間，尤其是 4 至 14 歲目標觀眾的收視特別明顯。

第一季平均，4 至 14 歲目標觀眾 0.28，4 歲以上觀眾 0.17。第二季平均，目標觀眾 0.21，4 歲以上 0.13。第三季目標觀眾回升至 0.23，4 歲以上 0.14。第四季目標觀眾 0.26，4 歲以上 0.19。跨年比較，2008 年目標觀眾平均 0.35，2009 年則下滑至 0.25。



附註：2008 年 8 月僅播出 8/4-8/7，8/8 起播出「故宮奇航」。9 月起恢復週一至週四播出。2009 年 7 至 8 月「暑假花路米」與「下課花路米」穿插播出，本表 8 月收視統計至 8/13，未包含 8/17 起播出的兒童外片「征服海洋」。

11 月起週五播出的新一季「流言追追追」，11 月 4 至 14 歲目標觀眾 0.33，4 歲以上觀眾 0.21。12 月 4 至 14 歲目標觀眾 0.32，4 歲以上觀眾 0.19。

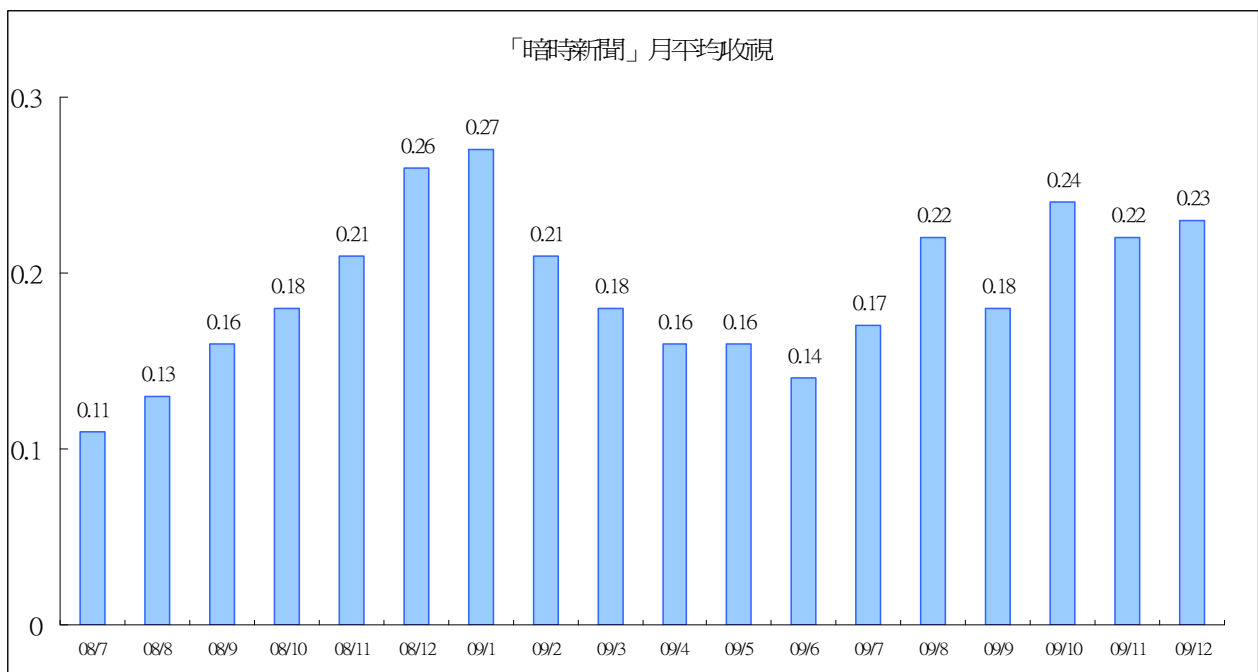
週五 1800 時段節目收視

節目	故宮奇航				流言追追追	
	7 月	8 月	9 月	10 月	11 月	12 月
4-14 歲	0.35	0.4	0.25	0.21	0.33	0.32
4 歲+	0.14	0.15	0.13	0.12	0.21	0.19

(四)1830 時段

1830 時段播出的「暗時新聞」，節目開播後收視逐月成長，至 2009 年 1 月份平均 0.27，為收視最高峰，但從 2 月起出現下滑情形，6 月份 0.14，為 2009 年收視最低月份，7 月起收視有上升情形。第四季收視，10 月平均 0.24，11 月 0.22，12 月 0.23，表現優於前一季。觀察發現，「暗時新聞」的收視與前一時段「下課花路米」的表現有連帶關係，當「下課花路米」收視上升，也會讓觀眾留下來收看「暗時新聞」。

「暗時新聞」2009 年第一季平均 0.22，第二季下滑至 0.15。第三季因為高雄世運以及八八風災事件吸引觀眾注意新聞資訊，收視上升至 0.19。第四季則持續上升至 0.23。統計 2008 年(週一至週日 1830)平均 0.14，2009 年則為 0.2，較前一年度成長 42.9%。



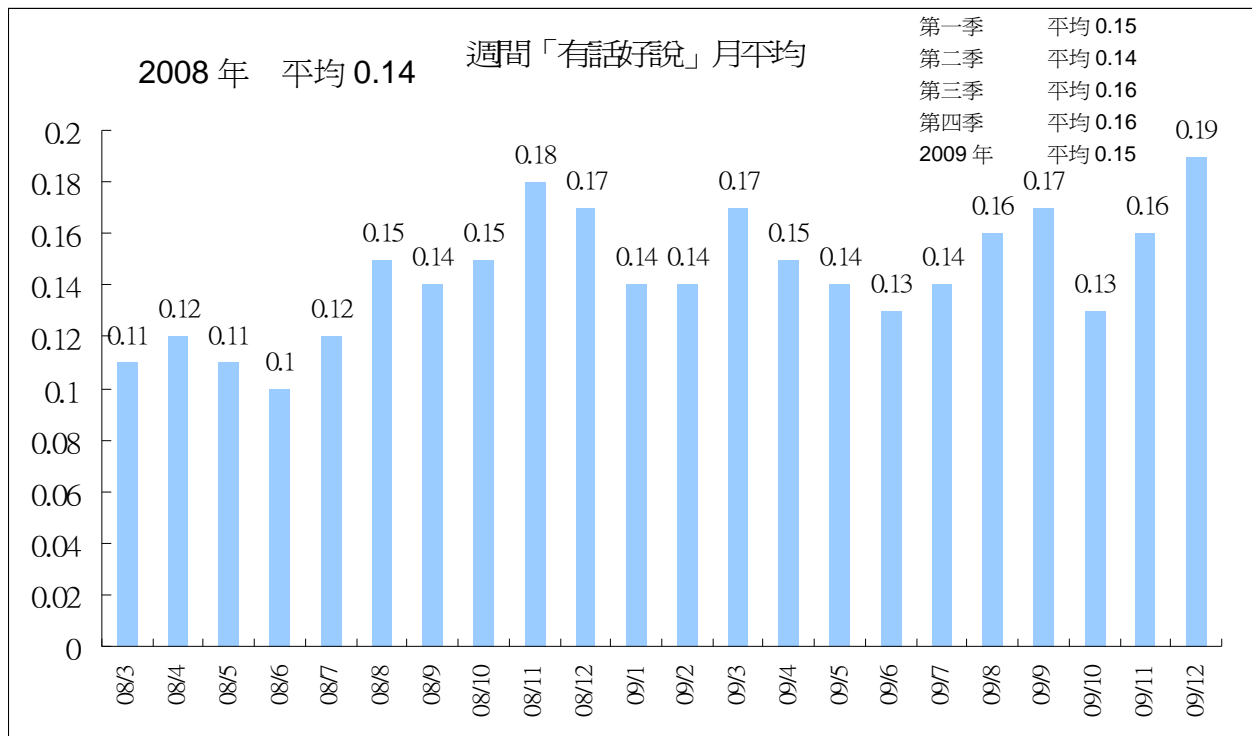
2008 年 平均 0.14
(週一至週日 1830-1859)

第一季 平均 0.22
第二季 平均 0.15
第三季 平均 0.19
第四季 平均 0.23
2009 年 平均 0.2

(五)1900 時段

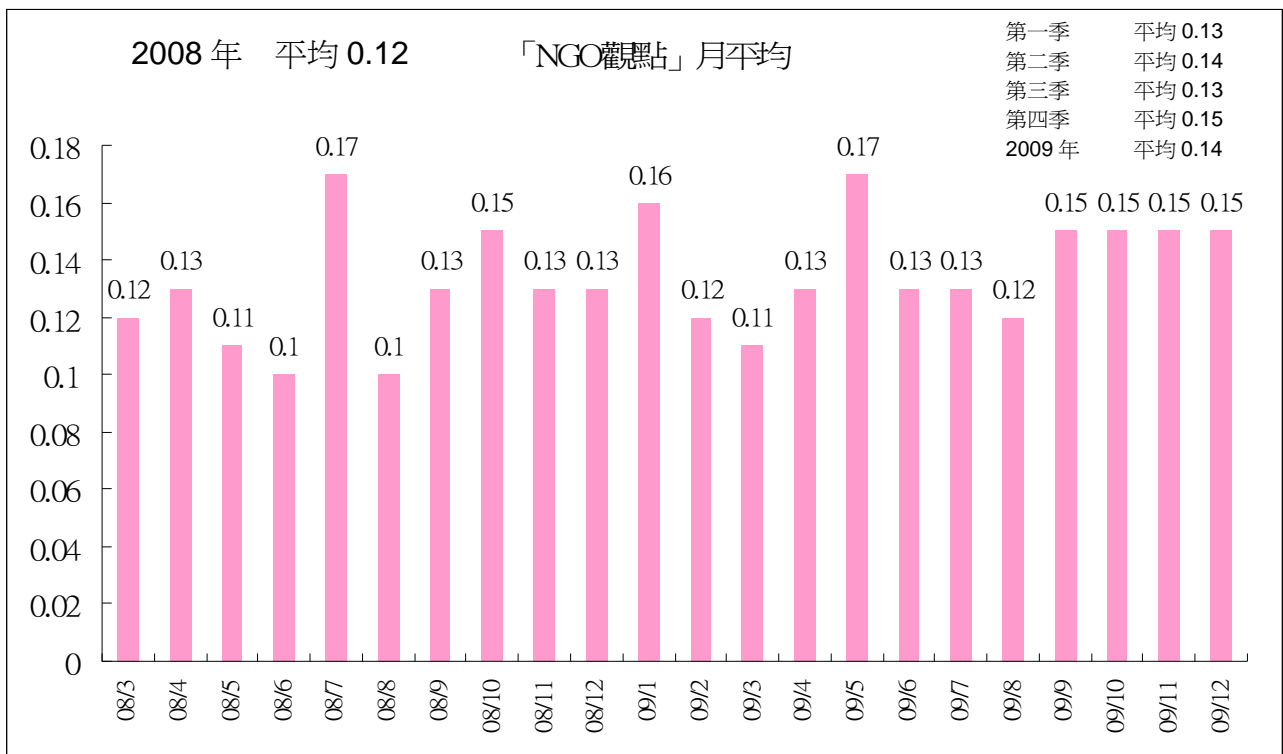
週間「有話好說」10月平均0.13，有下滑情形。11月則回升至0.16，12月則成長至0.19，為節目播出以來表現最佳月份。2009年第一季平均0.15，第二季平均0.14，第三季平均成長至0.16，第四季與前一季表現相同。

跨年比較，2008年平均0.14，2009年平均略為成長至0.15，成長約7.1%。

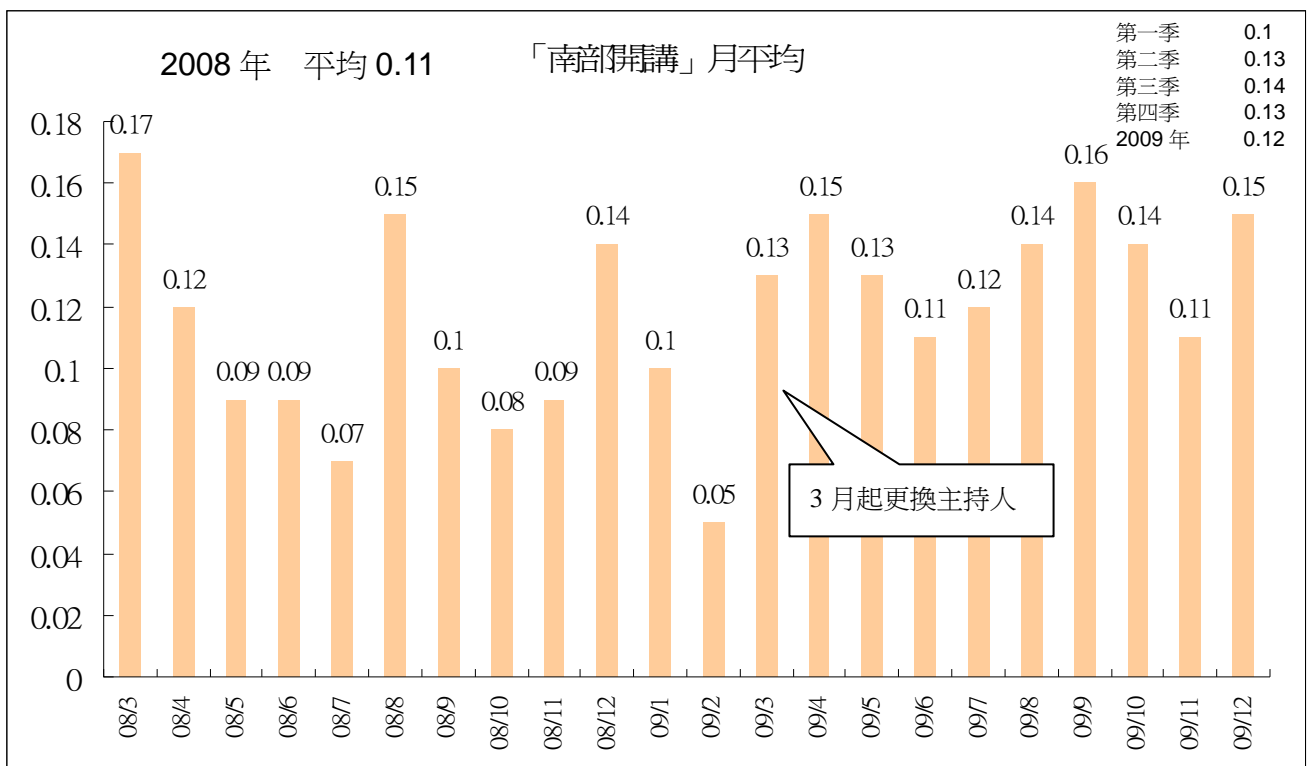


週六播出的「有話好說 NGO 觀點」，9至12月的月平均皆為0.15。節目播出以來，以2009年5月份的0.17是節目播出最佳的成績，與2008年7月收視相同。2009年第一季平均0.13，第二季平均0.14，第三季平均0.13，第四季0.15。

跨年比較，2008年平均0.12，2009年平均略為成長至0.14，成長約16.7%。



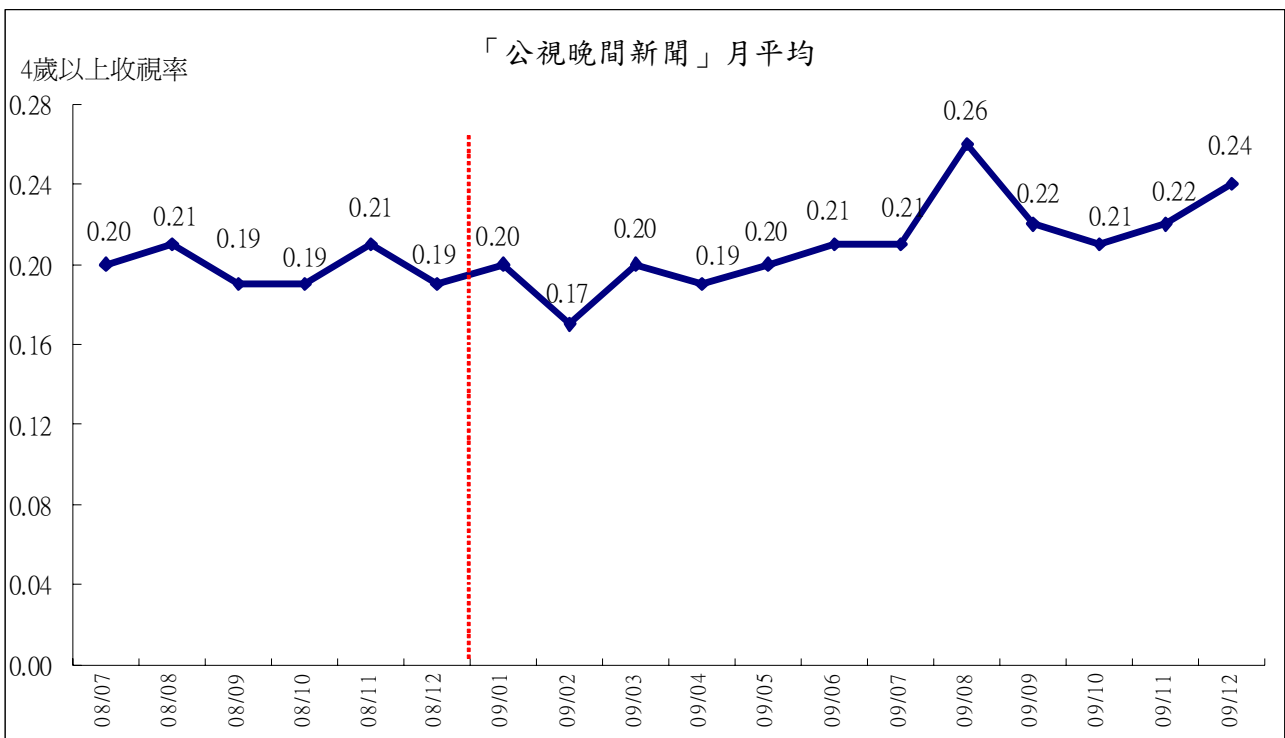
週日播出的「有話好說南部開講」，10月平均 0.14，11月 0.11，12月回升至 0.15。3月份在更換節目主持人與議題走向之後，收視明顯回升且穩定。2009年第一季平均 0.1，第二季 0.13，第三季 0.14，第四季 0.13。跨年比較，2008年平均 0.11，2009年則微幅成長至 0.12。



(六)2000「公視晚間新聞」

「公視晚間新聞」8月因為八八風災事件吸引觀眾收看新聞，因此月平均收視上升至0.26，為「晚間新聞」歷年收視最佳月份。10月份平均為0.21，11月平均0.22，12月回升至0.24。

今年第一季平均為0.19，第二季0.2，第三季則上升至0.23，第四季平均為0.22。比較「晚間新聞」跨年收視表現，2007年平均0.14，2008年平均0.2，2009年則略微成長至0.21。



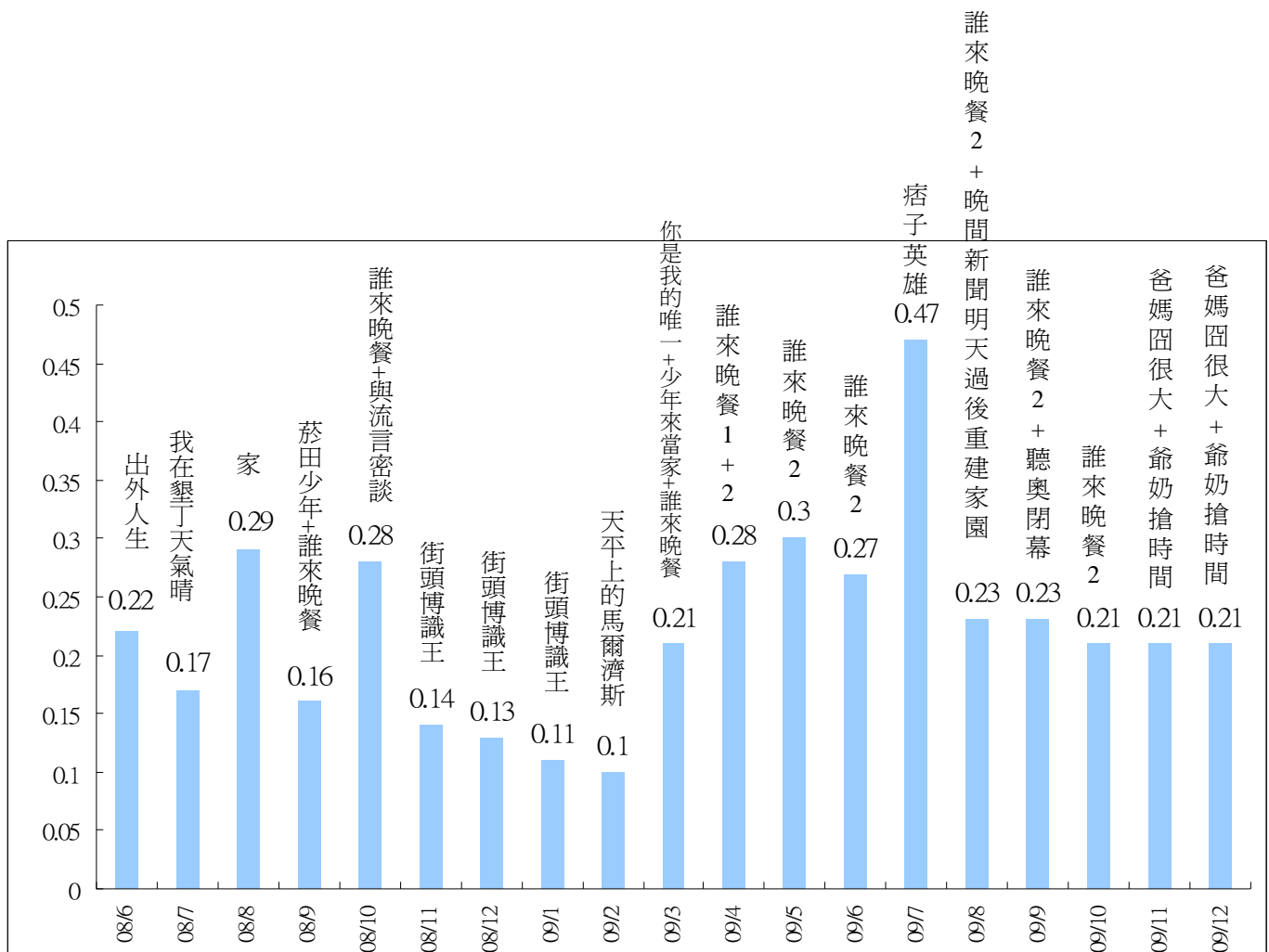
2008年
平均：0.2

第一季 平均0.19
第二季 平均0.20
第三季 平均0.23
第四季 平均0.22

(七)2100 時段

2100 時段 10 月至 12 月平均皆為 0.21。7 月份播出「痞子英雄」，雖為重播但收視效益不錯，月平均達到 0.47，為歷年 2100 時段收視表現最佳月份。

2009 年第一季平均 0.15，第二季 0.28，第三季成長至 0.33，第四季平均 0.21。與前一年比較，2008 年平均 0.19，2009 年為 0.24，較前一年度成長 26.3%。



2008 年 平均 0.19

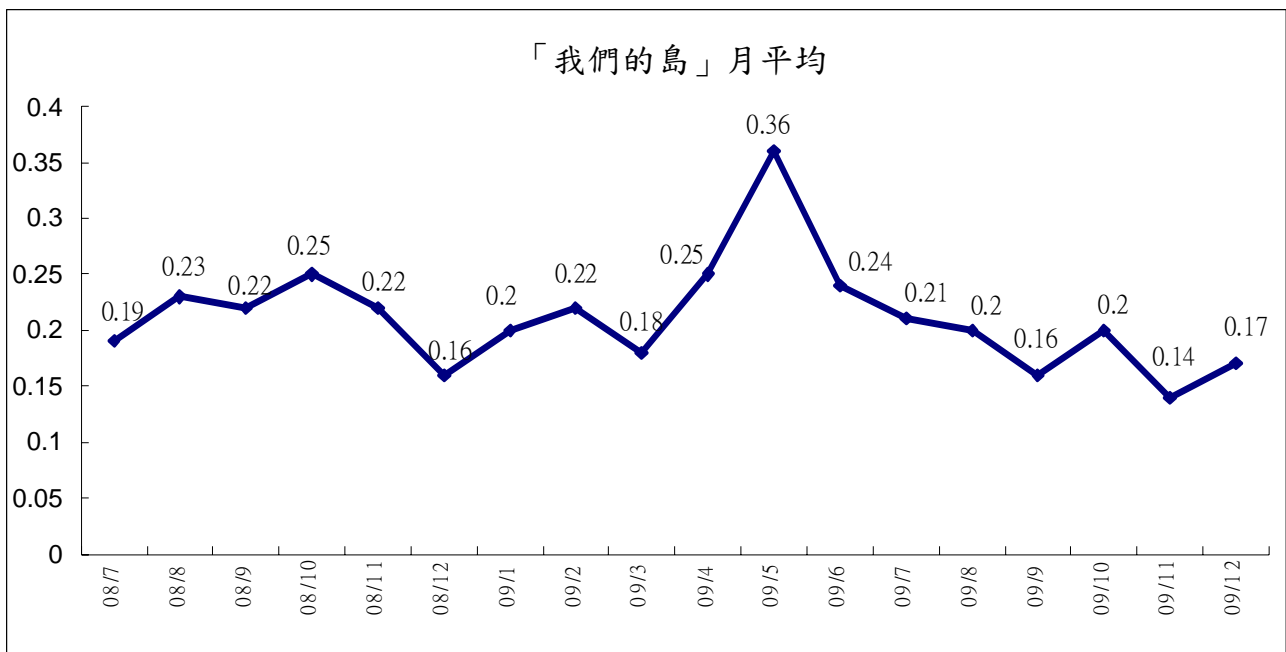
第一季 平均 0.15
 第二季 平均 0.28
 第三季 平均 0.33(2100-2159)
 第四季 平均 0.21
 2009 年 平均 0.24

(八)2200 時段

1、週一 2200 「我們的島」

「我們的島」5 月份成長至 0.36，為歷年收視最高點。6 月起收視呈現下滑情形，10 月 0.2，11 月則下滑至 0.14，為 2009 年的月平均最低點，12 月為 0.17，收視有回升情形。

2009 年第一季平均為 0.2，第二季則成長至 0.28，第三季為 0.19，第四季下滑至 0.17。跨年比較，2008 年平均 0.2，2009 年則微幅成長至 0.21。



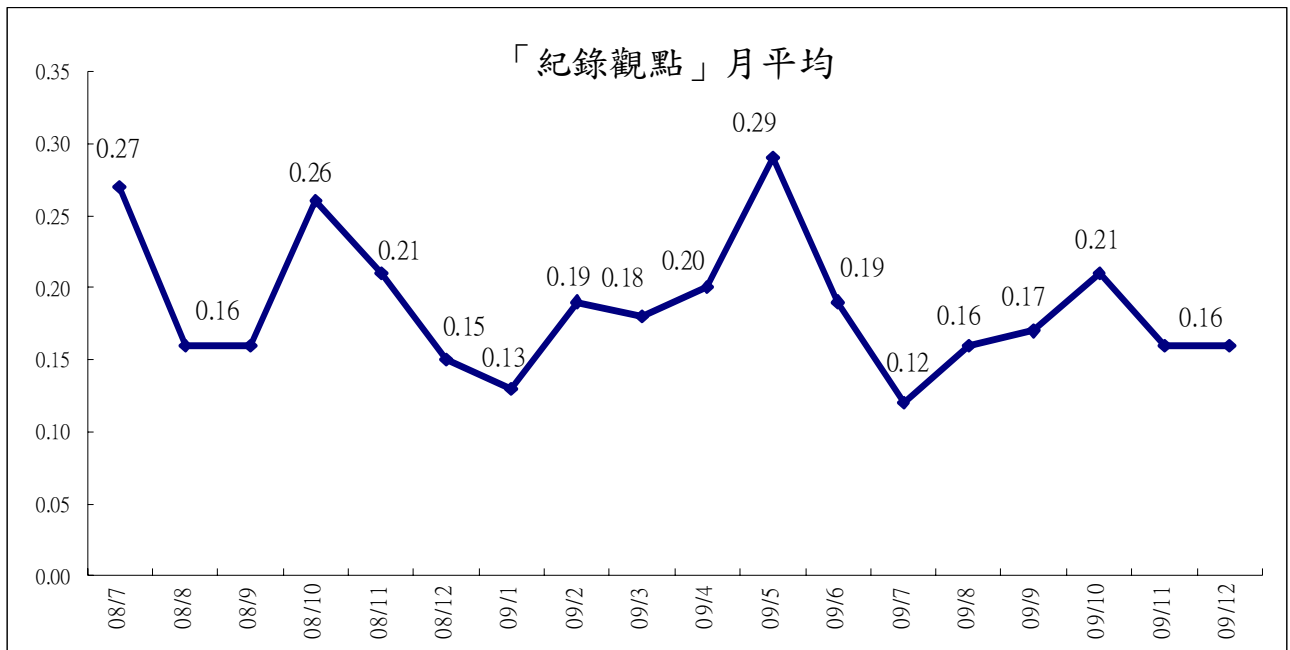
2008 年 平均：0.2
3 月起移至週一 2200

第一季 平均 0.2
第二季 平均 0.28
第三季 平均 0.19
第四季 平均 0.17
2009 年 平均 0.21

2、週二 2200 「紀錄觀點」

「紀錄觀點」10月平均0.21，收視較前一季上升，11月、12月則下滑至0.16。2009年月平均收視，以5月份的0.29最高，7月份的0.12最低。

2009年第一季平均為0.17，第二季則成長至0.22，第三季平均0.15，第四季回升至0.17。跨年比較，2008年平均為0.19，2009年則略微下滑至0.18。



2008年 平均：0.19

3月移至週二播出

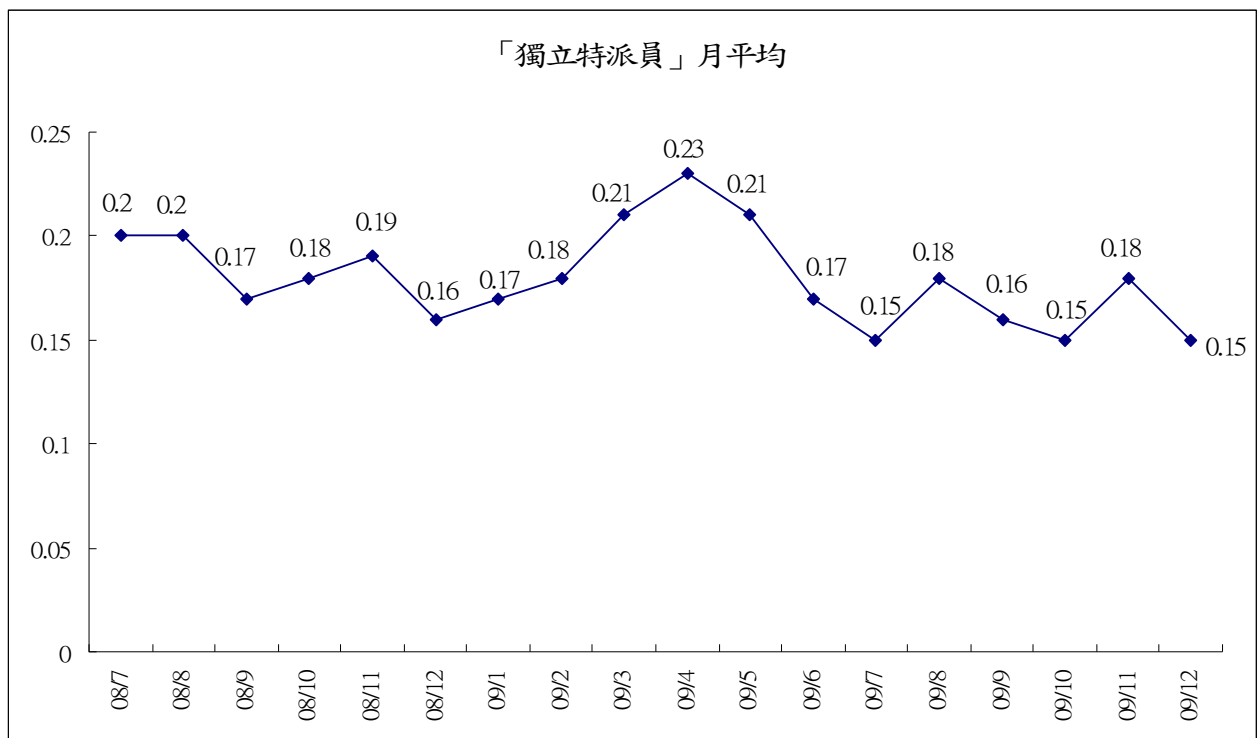
第一季 平均 0.17
第二季 平均 0.22
第三季 平均 0.15
第四季 平均 0.17
2009年 平均 0.18

3、週三 2200 「獨立特派員」

「獨立特派員」10月平均0.15，較前一季略有下滑，11月回升至0.18，12月則又下滑至0.15。

「獨立特派員」節目播出以來，以2008年1月份月平均收視0.24表現最好，其次為2009年4月份的0.23，表現相對較低的月份為2009年7月、10月、12月份，平均為0.15。

2009年第一季平均0.18，第二季為0.21，收視略有成長，第三季、第四季則下滑至0.16。跨年比較，2008年平均為0.17，2009年則微幅成長至0.18。



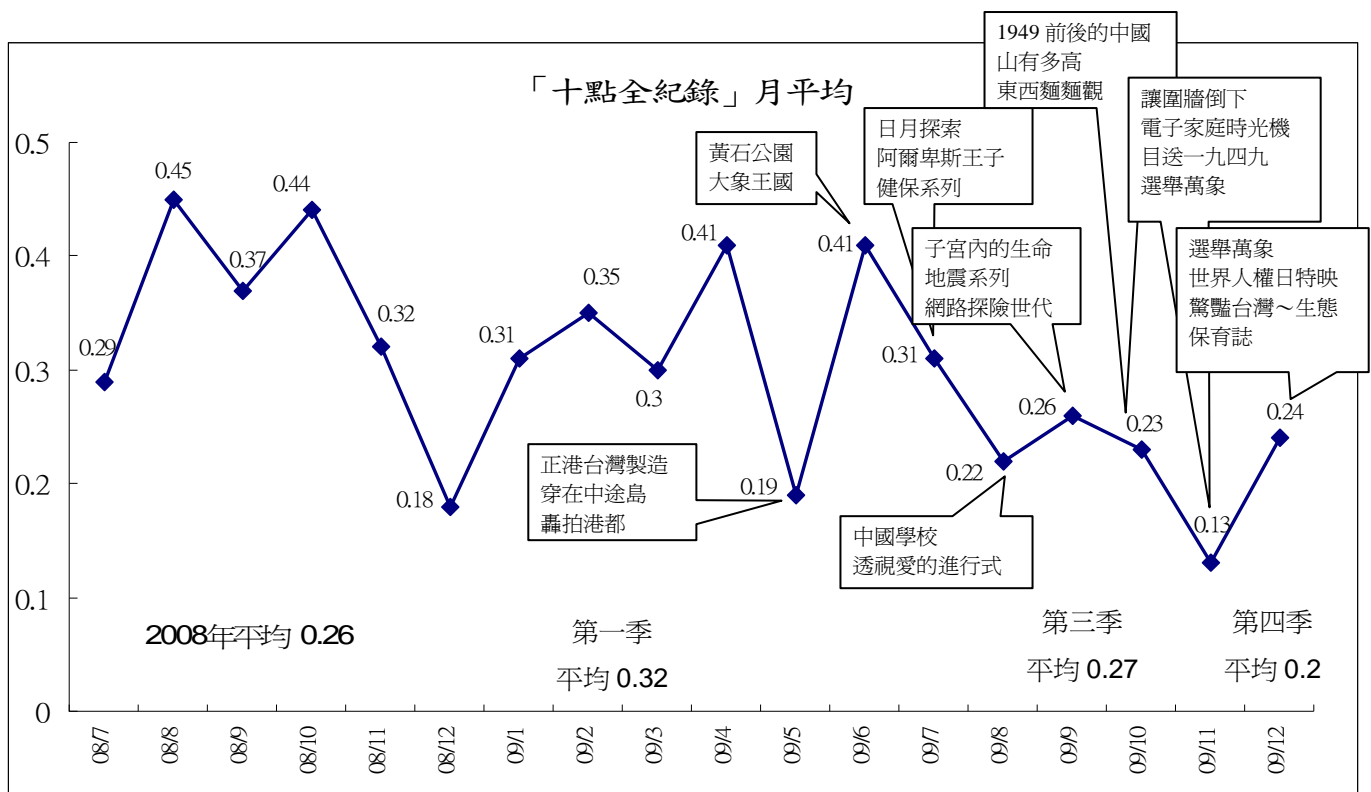
2008年
平均：0.17

第一季 平均 0.18
第二季 平均 0.21
第三季 平均 0.16
第四季 平均 0.16
2009年 平均 0.18

4、週四至週五 2200「十點全紀錄」

週四至週五 2200 時段「十點全紀錄」帶狀節目，10 月平均 0.23，11 月下滑至 0.13，12 月則回升至 0.24。

從 2008 年 8 月開始，「十點全紀錄」收視表現有不錯的成績，除了 2008 年 12 月、2009 年 11 月之外，每月的月平均都維持在 0.22 以上的水準。2009 年平均為 0.29(2200-2259 時段)，高於前一年度的 0.26，成長約 15%。



附註說明：5 月份播出節目為正港台灣製造系列，包括「穿在中途島」、「轟拍港都」。

2009年「十點全紀錄」播出節目中，以「返家八千里」(平均0.52)收視表現最好，其次為「自然界大事件」、「虎家全紀錄」、「天涯鳥蹤」，平均皆為0.46。在播出節目中，以生態類型節目最受到觀眾喜愛。

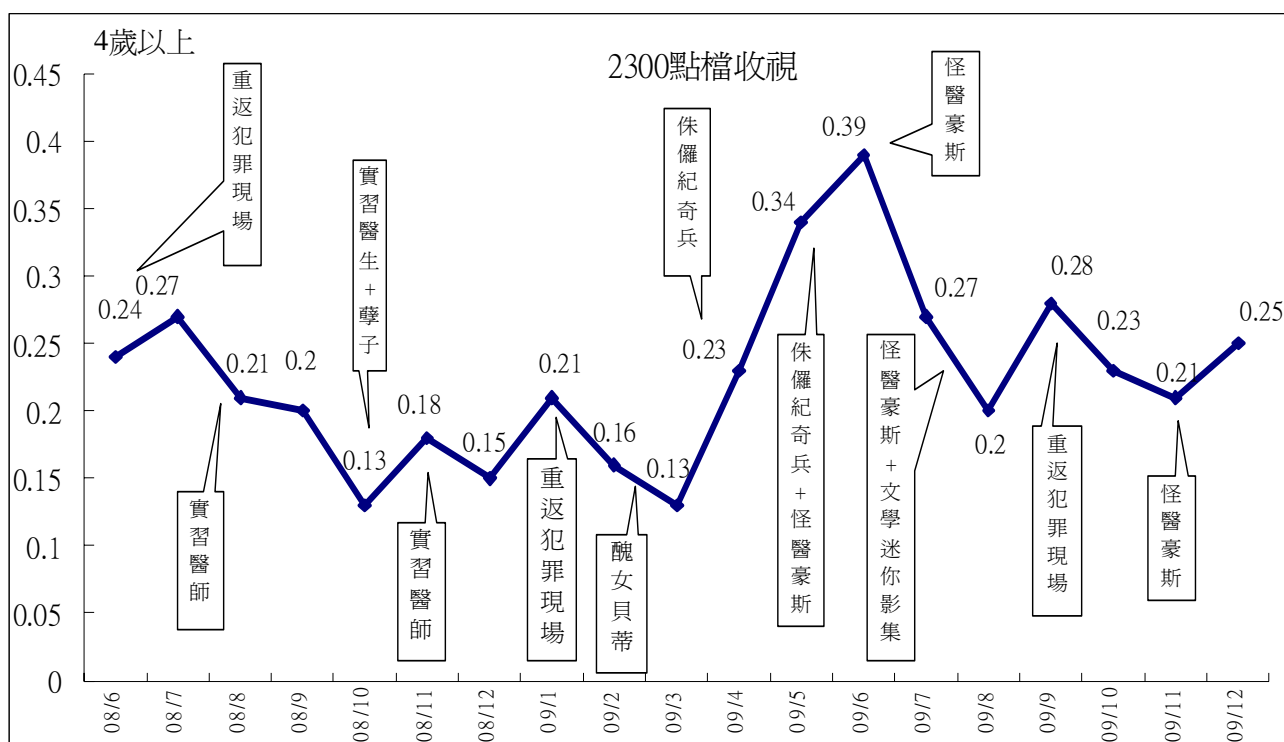
2009年「十點全紀錄」節目收視

No.	Program Name	收視率	千人數	節目集數
1	返家八千里	0.52	112.8	1
2	自然界大事件	0.46	100.8	1
3	虎家全紀錄	0.46	100.3	3
4	天涯鳥蹤	0.46	100	1
5	日月探索--月球之謎	0.45	97.8	1
6	珊瑚特輯瑰麗珊瑚海	0.44	96.5	1
7	野性中國	0.44	95.2	6
8	黃石公園	0.42	92.7	3
9	子宮內的生命	0.42	90.9	2
10	阿爾卑斯王子	0.41	88.5	1

(九)週間 2300 「國際換日線」

2300 時段「國際換日線」9 月份播出新一季「重返犯罪現場(第六季)」平均 0.28，收視回升。10 月起重播「怪醫豪斯」(第一季、第二季)，收視有下滑情形，10 月平均為 0.23，11 月平均略微下滑至 0.21，12 月播出新一季「怪醫豪斯三」，收視上升至 0.25。

2009 年第一季平均 0.16，第二季則明顯成長至 0.32，第三季平均 0.25，第四季略為下滑至 0.23。跨年比較，2007 年平均為 0.15，2008 年收視微幅成長至 0.16，2009 年平均為 0.24，較前一年度成長 50%。

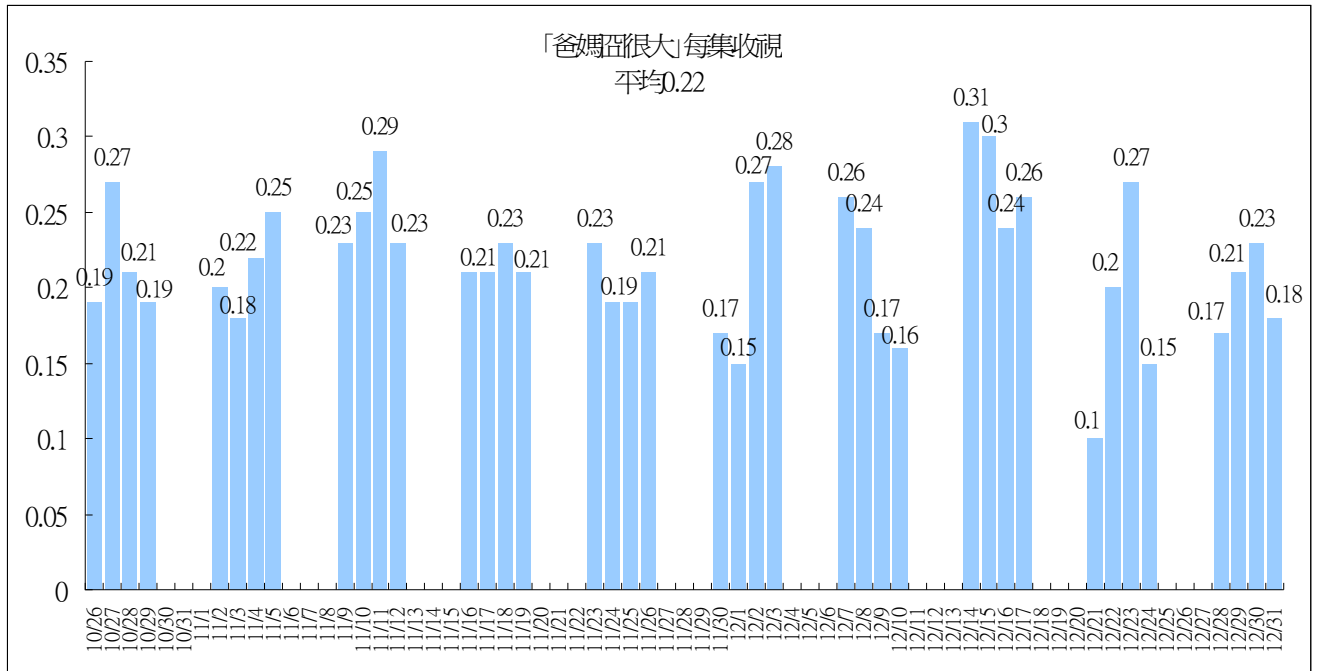


2008 年 平均 0.16
(週間 2300-2359)

第一季 平均 0.16
 第二季 平均 0.32
 第三季 平均 0.25
 第四季 平均 0.23
 2009 年 平均 0.24

四、新上檔節目—週一至週四 2100 「爸媽冏很大」收視分析

10 月份新上檔節目「爸媽冏很大」，播出至 12 月底平均為 0.22。觀察每集收視，最高收視為 0.31，最低為 0.1。整體收視表現不如上一檔節目「誰來晚餐」。(「誰來晚餐」第一季節目平均 0.29，第二季節目平均 0.31)。



「爸媽冏很大」於八大綜合台週間 2300 時段播出，總平均為 0.21。

公視「爸媽冏很大」觀眾輪廓，性別以女性稍多，年齡集中在 45 至 54 歲，居住地區還算平均，南部加台東比例稍少一些，職業以有工作男性、有工作女性較多，學歷以大專以上比例最高，接收方式則以無線接收較多，佔 57%。

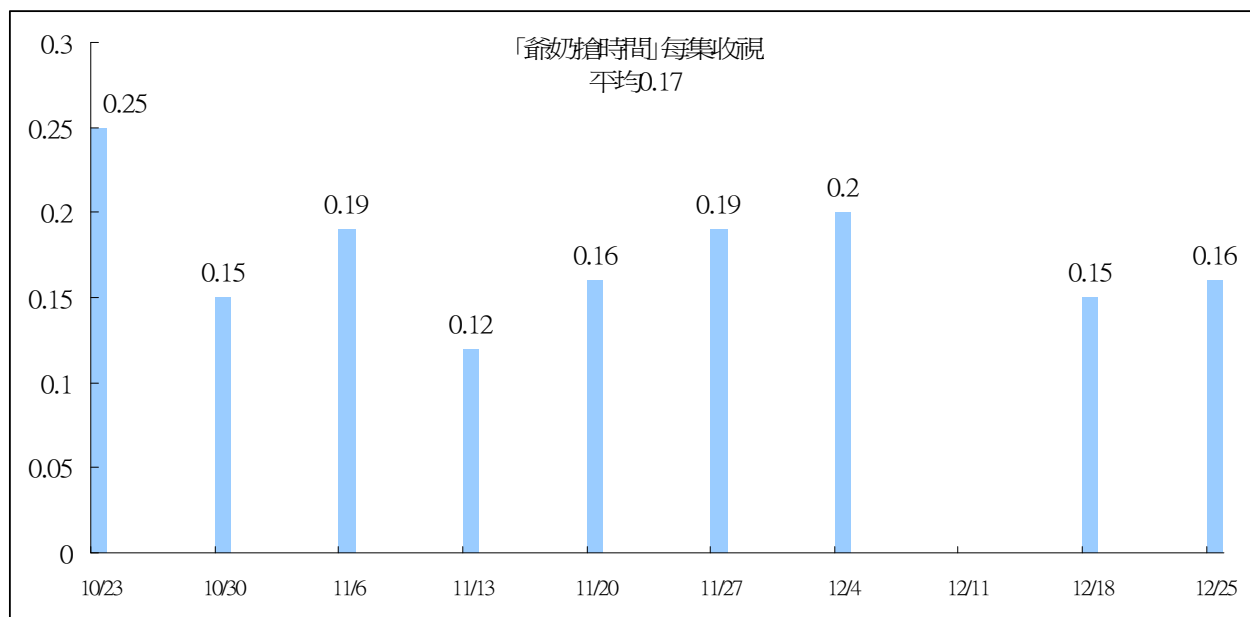
特別的是，15 至 24 歲分眾收視為 0.21，高於 4 至 14 歲，以及 25 至 34 歲族群，推測原因為「爸媽冏很大」探討許多親子問題，吸引父母與子女兩代觀眾收視。

公視「爸媽囧很大」觀眾輪廓(至 12/31)

	分眾項目	收視率	千人數	百分比
	All People	0.22	47.6	100
性別	男性	0.21	23.1	48
	女性	0.23	24.6	52
年齡	04-14 歲	0.1	3.1	7
	15-24 歲	0.21	6.8	14
	25-34 歲	0.09	3.5	7
	35-44 歲	0.24	8.9	19
	45-54 歲	0.45	15.8	33
	55+	0.21	9.5	20
地區	大台北	0.23	12.7	27
	其他北部+宜蘭	0.27	11.7	25
	中部+花蓮	0.24	13.9	29
	南部+台東	0.15	9.3	20
城鄉	區/都會	0.19	18.9	40
	市/鎮[縣]	0.32	20.7	43
	鄉村	0.14	8	17
職業	有工作男性	0.19	12.2	26
	有工作女性	0.25	12.3	26
	學生	0.17	8	17
	家庭主婦	0.33	8	17
	無工作/退休	0.21	7.2	15
學歷	小學或以下	0.14	7.3	15
	國中	0.2	5.3	11
	高中	0.23	15.4	32
	大專以上	0.27	19.6	41
接收方式	沒有裝 cable	0.9	26.9	57
	有裝 cable	0.11	20.7	44

五、新上檔節目—週五 2100 「爺奶搶時間」收視分析

週五 2100 播出的「爺奶搶時間」播出至 12 月底，平均為 0.17。各集收視最高為第一集的 0.25，最低為 11 月 13 日播出的 0.12。整體收視表現不如週一至週四播出的「爸媽囧很大」。



「爺奶搶時間」觀眾輪廓以男性稍多，年齡集中在 45 歲以上，居住地區以其他北部加宜蘭、南部加台東較高，職業以有工作男性最高，學歷集中在大專以上，51%來自無線接收。

與週一至週四「爸媽囧很大」的觀眾輪廓比較，「爺奶搶時間」的觀眾年齡較大，男性比例較多。

「爺奶搶時間」觀眾輪廓(至 12/31)

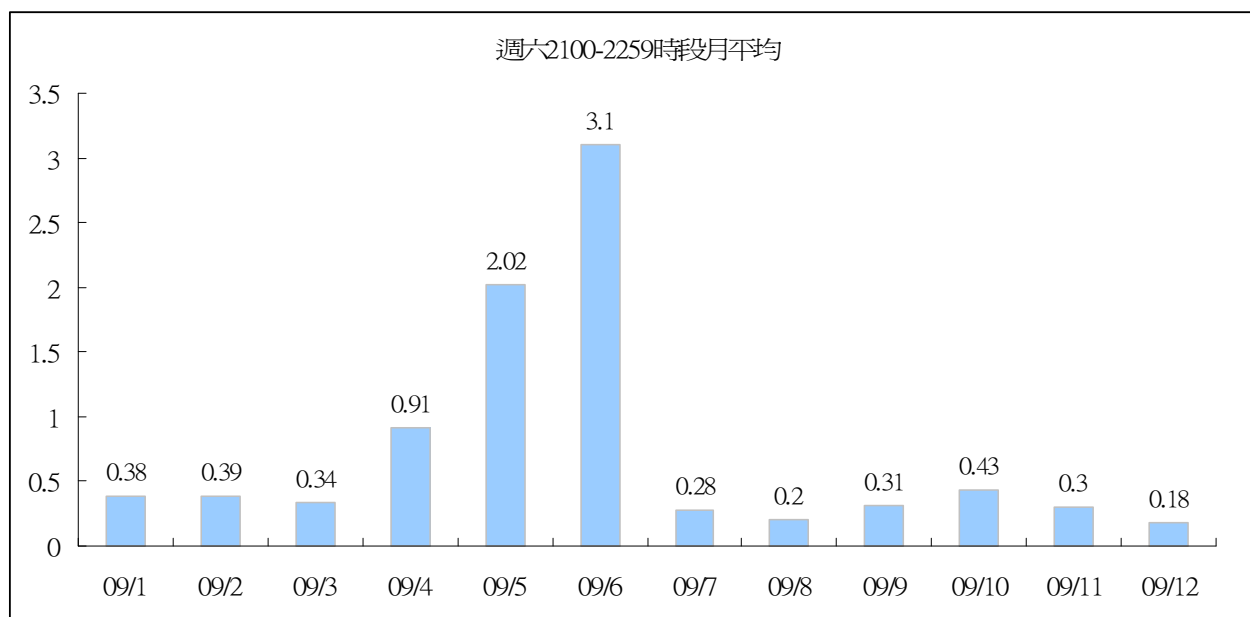
	分眾項目	收視率	千人數	百分比
	All People	0.17	38.2	100
性別	男性	0.18	19.8	52
	女性	0.17	18.4	48
年齡	04-14 歲	0.16	4.8	13
	15-24 歲	0.1	3.1	8
	25-34 歲	0.04	1.6	4
	35-44 歲	0.21	7.7	20
	45-54 歲	0.29	10.4	27
	55+	0.23	10.7	28
地區	大台北	0.15	8	21
	其他北部+宜蘭	0.26	11.3	30
	中部+花蓮	0.14	8.1	21
	南部+台東	0.17	10.8	28
城鄉	區/都會	0.16	15.2	40
	市/鎮[縣]	0.25	16	42
	鄉村	0.12	6.9	18
職業	有工作男性	0.18	11	29
	有工作女性	0.15	7.2	19
	學生	0.15	7.1	19
	家庭主婦	0.25	6.2	16
	無工作/退休	0.19	6.6	17
學歷	小學或以下	0.19	9.8	26
	國中	0.16	4.3	11
	高中	0.16	10.5	28
	大專以上	0.18	13.6	36
接收方式	沒有裝 cable	0.65	19.5	51
	有裝 cable	0.1	18.7	49

六、新上檔節目--「週末電影院」與「流漂子」收視分析

週六晚間 2100 時段(2100 至 2259)月平均收視，以 6 月份的 3.1 收視最高，其次為 5 月份的 2.02，此 2 個月份播出「痞子英雄」，正逢收視熱潮，因此收視表現亮眼。

9 月 12 日起由「週末電影院」接檔，至 12 月 12 日的平均為 0.36，表現尚佳，高於上一檔節目「熱血青春」(平均 0.23)。12 月 19 日起由客語劇「流漂子」接檔，平均 0.19(統計至 1/2)，表現未如預期。

「週末電影院」各集節目，以 10/24 播出的「孤戀花」平均 0.56 最高，其次為 10/10 播出的「海峽兩岸」平均 0.52，以及 10/17 播出的「春秋茶室」平均 0.5。



「週末電影院」每集收視表現 top10

No.	Program Name	收視率	千人數	佔有率
1	週末電影院孤戀花	0.56	121.9	1.87
2	週末電影院海峽兩岸	0.52	114	1.78
3	週末電影院春秋茶室	0.5	109.8	1.87
4	週末電影院多桑	0.41	90.4	1.62
5	週末電影院又見阿郎	0.37	81.9	1.58
6	週末電影院暗戀桃花源	0.35	77.5	1.35
7	週末電影院超級市民	0.32	69.4	1.21
8	週末電影院台上台下	0.31	67.2	1.14
9	週末電影院搭錯車	0.31	67	1.11
10	週末電影院笑匠	0.3	65.3	1.07

從觀眾輪廓分析，「週末電影院」觀眾以女性較多，年齡集中在 45 歲以上，其中又以 45 至 54 歲的族群比例最高，居住地區集中在中部加花蓮，職業以有工作女性、有工作男性比例較高，學歷集中在高中以上，54%來自無線接收。

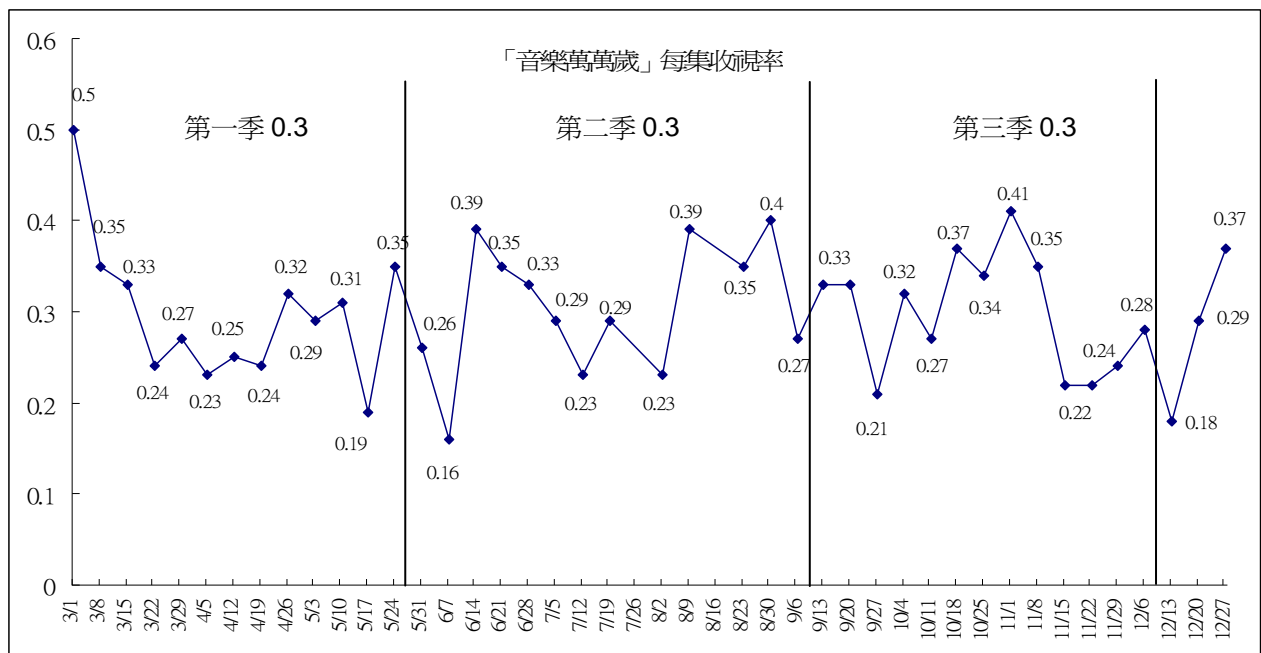
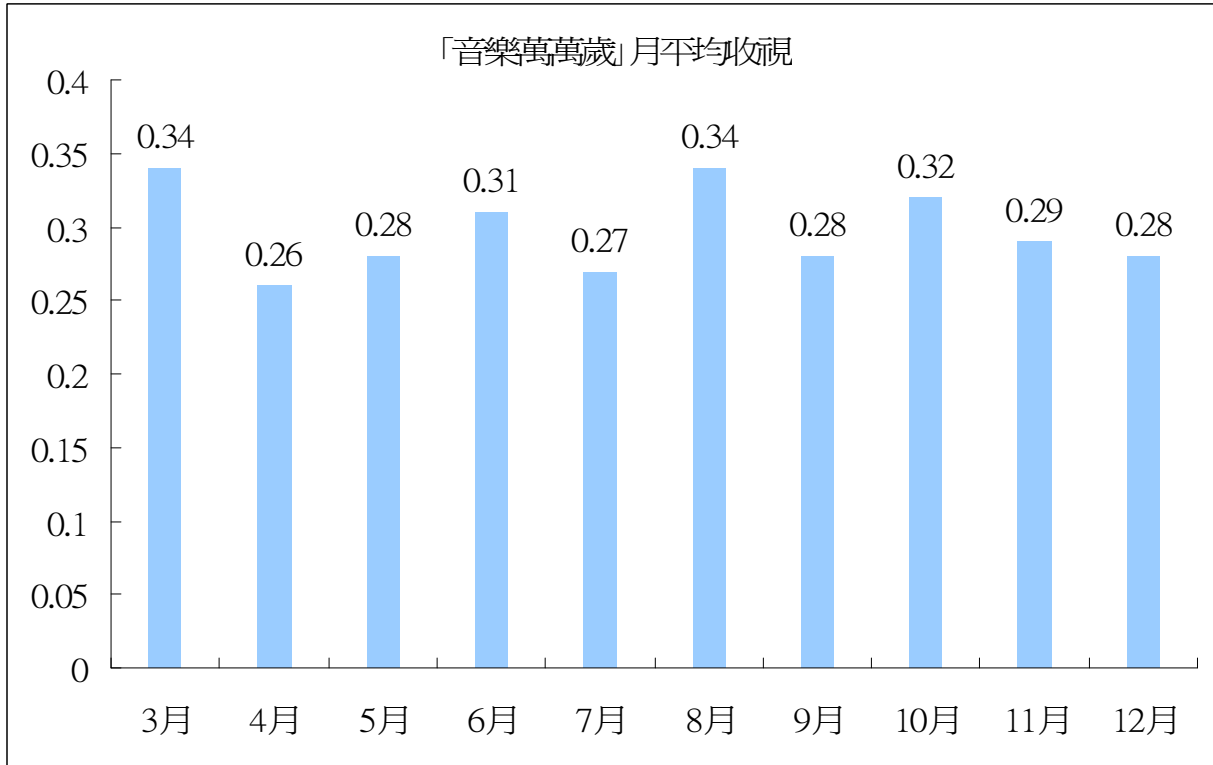
「流漂子」觀眾同樣以女性較多，年齡集中在 45 至 54 歲，居住地區各區比例均勻，都會區觀眾比例較高，職業集中在有工作女性，學歷以高中比例較高。

週六 2100 至 2259 時段觀眾輪廓

分眾項目		週末電影院			流漂子		
		收視率	千人數	百分比	收視率	千人數	百分比
	All People	0.36	77.7	100	0.19	41.1	100
性別	男性	0.31	34	44	0.15	16.9	41
	女性	0.4	43.7	56	0.22	24.2	59
年齡	04-14 歲	0.18	5.7	7	0.14	4.2	10
	15-24 歲	0.22	7	9	0.11	3.7	9
	25-34 歲	0.12	4.7	6	0.13	4.9	12
	35-44 歲	0.45	16.4	21	0.24	8.8	21
	45-54 歲	0.73	26	33	0.35	12.3	30
	55+	0.39	17.9	23	0.16	7.1	17
地區	大台北	0.26	14.4	19	0.18	10	24
	其他北部+宜蘭	0.35	15	19	0.22	9.3	23
	中部+花蓮	0.48	27.7	36	0.19	11	27
	南部+台東	0.33	20.5	26	0.17	10.8	26
城鄉	區/都會	0.25	24.5	32	0.17	16.5	40
	市/鎮[縣]	0.45	29	37	0.19	12.3	30
	鄉村	0.43	24.3	31	0.22	12.2	30
職業	有工作男性	0.35	22.3	29	0.16	10.1	25
	有工作女性	0.46	22.6	29	0.26	12.9	31
	學生	0.21	10.1	13	0.12	5.6	14
	家庭主婦	0.37	9	12	0.19	4.6	11
	無工作/退休	0.4	13.7	18	0.23	7.9	19
學歷	小學或以下	0.25	13.3	17	0.17	8.9	22
	國中	0.43	11.6	15	0.25	6.9	17
	高中	0.45	29.8	38	0.24	15.5	38
	大專以上	0.31	23	30	0.13	9.9	24
接收方式	沒有裝 cable	1.4	42.3	54	0.64	19.5	49
	有裝 cable	0.19	36	46	0.11	20.3	51

七、週日「音樂萬萬歲」收視分析

週日晚間 2100 時段「音樂萬萬歲」，10 月平均 0.32，11 月 0.29，12 月 0.28。以製作期間畫分，第一季至第三季的平均皆為 0.3，表現平穩。



從觀眾輪廓來看，「音樂萬萬歲」觀眾集中在女性、35 至 54 歲、中部加花蓮與大台北、都會區，職業以有工作女性、有工作男性比例較高，學歷集中在高中以上，來自 cable 觀眾較多，佔 57%。

「音樂萬萬歲」觀眾輪廓比較(3/1-12/31)

	項目	收視率	平均收視千人數	百分比
	All People	0.3	65.4	100
性別	男性	0.28	31.2	48
	女性	0.32	34.2	52
年齡	04-14 歲	0.12	3.6	6
	15-24 歲	0.3	9.7	15
	25-34 歲	0.15	5.9	9
	35-44 歲	0.42	15.3	23
	45-54 歲	0.53	18.6	29
	55 歲以上	0.27	12.2	19
地區	大台北	0.35	19.2	29
	其他北部+宜蘭	0.21	9.1	14
	中部+花蓮	0.4	23.1	35
	南部+台東	0.22	13.9	21
城鄉	區/都會	0.3	29	44
	市/鎮[縣]	0.34	21.7	33
	鄉村	0.26	14.7	22
職業	有工作男性	0.3	18.9	29
	有工作女性	0.38	18.6	28
	學生	0.22	10.5	16
	家庭主婦	0.38	9.3	14
	無工作/退休	0.23	8.1	12
學歷	小學或以下	0.12	6.4	10
	國中	0.24	6.7	10
	高中	0.4	26.3	40
	大專以上	0.36	26.1	40
接收方式	沒有裝 cable	0.94	28	43
	有裝 cable	0.2	37.4	57

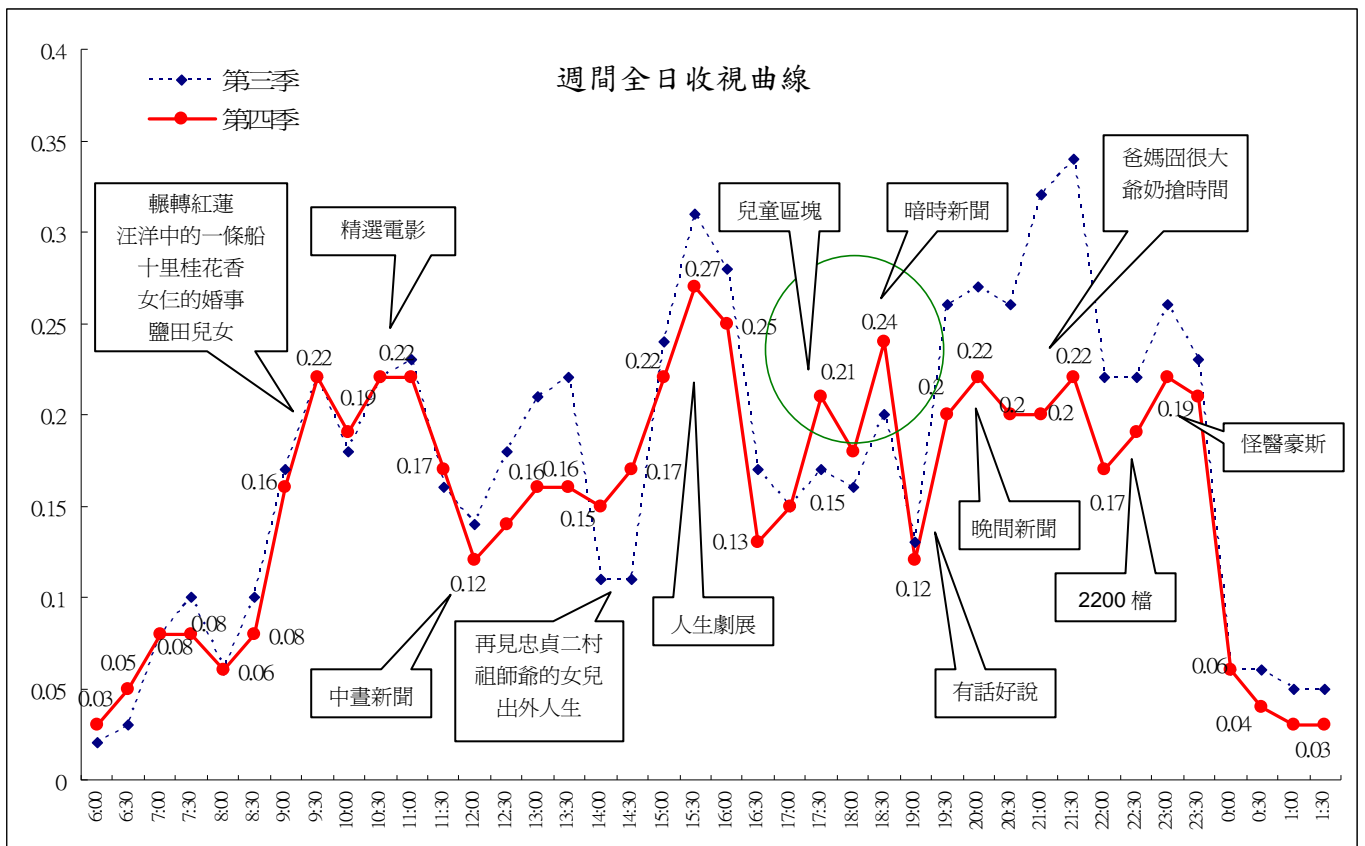
八、全日收視曲線比較

(一)週間全日比較

對照第四季與第三季公視頻道週間收視曲線，第四季收視較佳的時段包括：上午 1000 至 1030 時段，播出精選電影；1400 至 1459 時段，播出連續劇；1730 至 1859 時段，播出兒童節目、「暗時新聞」。

相對表現低於第三季的時段主要為中午 1200、1300 時段(播出「中晝新聞」、2100 時段節目重播)；1500 時段(「人生劇展」)；晚間 1900 以後之時段。

第四季晚間黃金時段收視明顯低於第三季，2100 時段新節目「爸媽囧很大」、「爺奶搶時間」收視雖維持在 0.22、0.17，但仍不及第三季的收視表現。

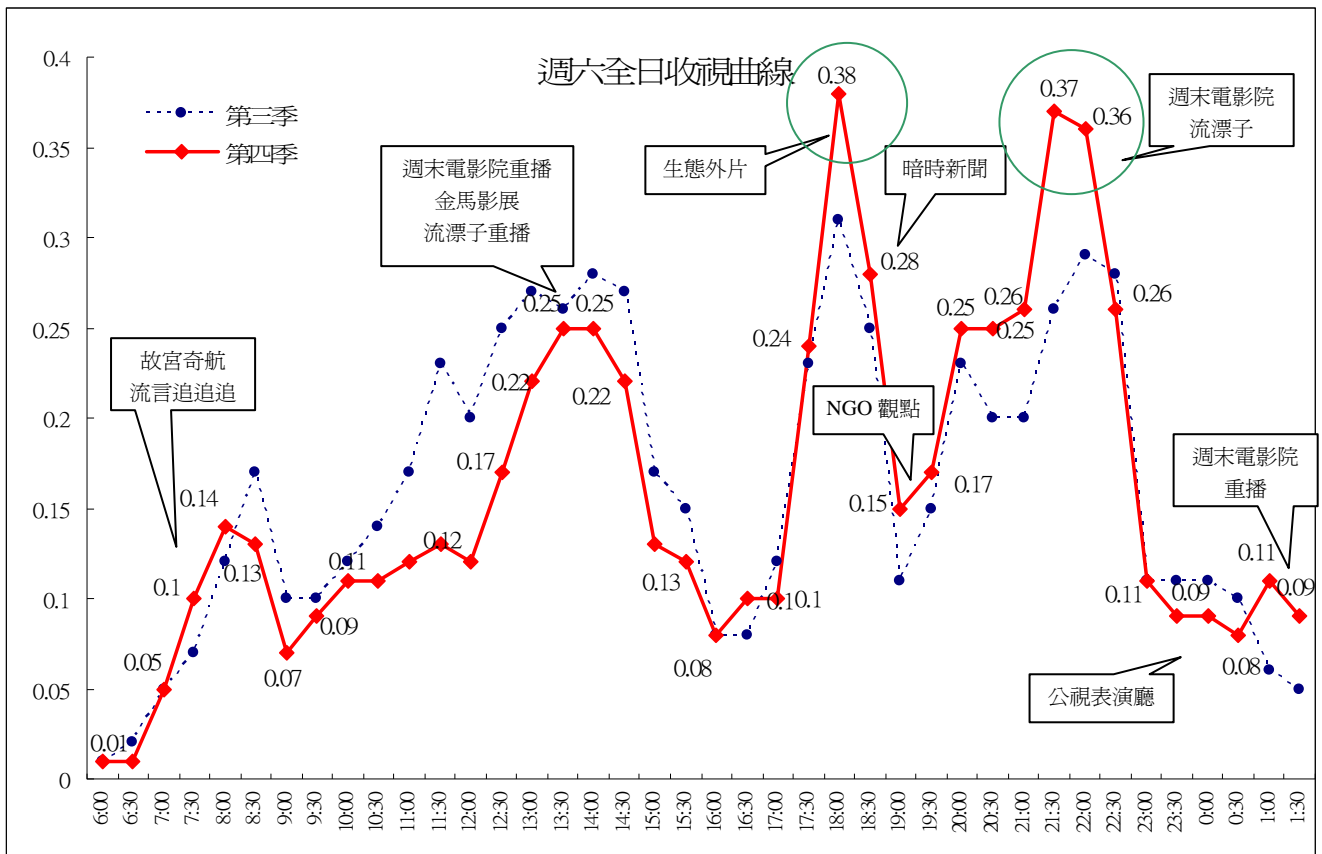


(二)週六全日比較

對照第四季與第三季公視頻道週六收視曲線，第四季收視較佳的時段包括：上午 0730 至 0829(播出「故宮奇航」、「流言追追追」)；1730 至晚間 2229 時段。

相對表現低於第三季的時段包括：上午 0830 至 1559；1700 時段；2230 時段；2300 「公視表演廳」時段。

全日收視高峰出現在 1800 時段，播出生態外片系列，相當受到觀眾支持。第二高峰為 2130 時段，播出「週末電影院」、「流漂子」，明顯優於第三季播出的連續劇「熱血青春」。

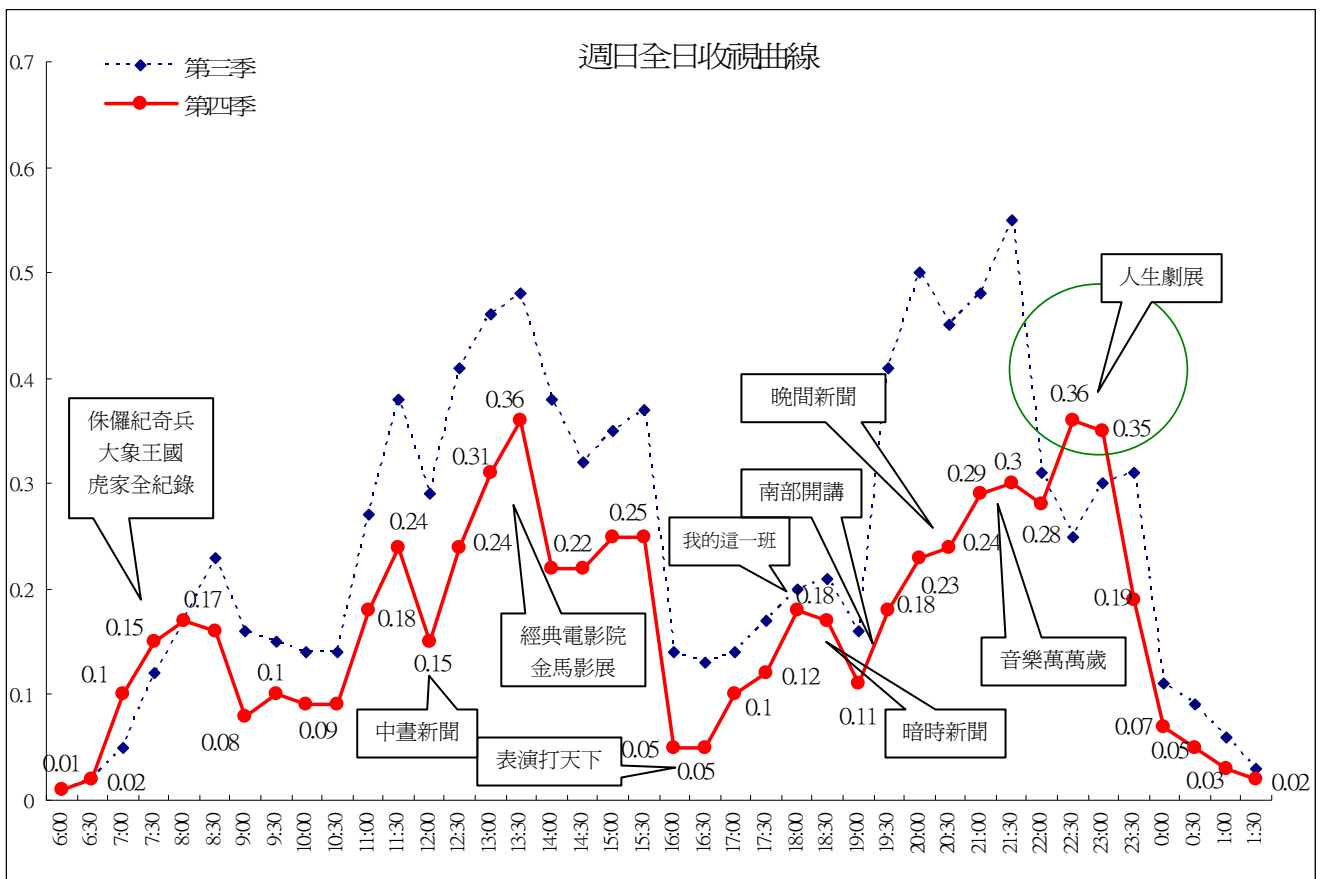


(三)週日全日比較

對照第四季與第三季公視頻道週日收視曲線，第四季收視較佳的時段包括：上午 0700 時段(播出「侏儸紀奇兵」、生態外片)；2230「人生劇展」時段。

相對表現低於第三季的時段包括：上午 0830 至晚間 2229 時段。第四季週日收視整體表現不如第三季。

全日的收視最高峰落在 1330 時段(「經典電影院」)與 2230 時段(「人生劇展」)。第三季晚間因播出高雄世運閉幕典禮，拉高晚間的收視，下午高峰 1330 時段，因播出的經典電影院再見文英阿姨與酷夏電癮系列，收視表現佳，此外，第三季白天上午時段收視提升，主因播出高雄世運賽事，拉高收視表現。



九、總結

10 月份收視平均 0.17，11 月、12 月下滑至 0.15。10 月因週六的週末電影院，週日中午的經典電影院收視表現不錯，因此月平均回升至 0.17。11 月則因為週六、週日推出的金馬影展表現不如預期，加上週間晚間 2200、2300 時段收視下滑，因此頻道平均下滑至 0.15。12 月則因為週日收視下滑，加上週間 2200 時段、週六晚間新上檔連續劇表現不理想，因此頻道平均表現僅維持在 0.15。

公視頻道週間與週末收視比較

	97 年 第一季	97 年 第二季	97 年 第三季	97 年 第四季	98 年 第一季	98 年 第二季	98 年 7 月	98 年 8 月	98 年 9 月	98 年 10 月	98 年 11 月	98 年 12 月
週間	0.11	0.12	0.15	0.15	0.16	0.17	0.2	0.17	0.15	0.16	0.15	0.15
週六	0.13	0.11	0.13	0.15	0.18	0.16	0.2	0.14	0.16	0.18	0.14	0.15
週日	0.16	0.15	0.17	0.17	0.18	0.25	0.35	0.23	0.17	0.19	0.16	0.15
平均	0.12	0.12	0.15	0.15	0.16	0.18	0.22	0.17	0.15	0.17	0.15	0.15

第四季 1700 兒童時段、1830「暗時新聞」收視有成長。各月份新製節目時段收視整理如下表：

1200、1830 時段

時段	播出節目	2009 年											
		1 月	2 月	3 月	4 月	5 月	6 月	7 月	8 月	9 月	10 月	11 月	12 月
1200	中晝新聞	0.12	0.11	0.1	0.13	0.15	0.14	0.16	0.18	0.15	0.15	0.13	0.11
1830	暗時新聞	0.27	0.21	0.18	0.16	0.16	0.14	0.17	0.22	0.18	0.24	0.22	0.23

週間 1730 至 1829 兒童節目時段

時段	播出節目	目標觀眾	2009 年											
			1 月	2 月	3 月	4 月	5 月	6 月	7 月	8 月	9 月	10 月	11 月	12 月
週間 1730	水果冰淇淋	4-9 歲	0.87	0.98	0.93	0.91	0.61	0.8	0.74	0.57	0.4	0.36	0.57	0.59
		4 歲+	0.27	0.26	0.23	0.24	0.2	0.2	0.18	0.17	0.14	0.17	0.22	0.24
週間 1800	下課花路米 7、8 月 為暑假	4-14 歲	0.35	0.25	0.24	0.25	0.17	0.19	0.21	0.36	0.23	0.22	0.25	0.30
		4 歲+	0.18	0.18	0.15	0.14	0.12	0.12	0.12	0.14	0.15	0.18	0.19	0.19
	流言追追追	4-14 歲	--	--	--	--	0.21	0.35	--	--	--	--	0.33	0.32
		4 歲+	--	--	--	--	0.18	0.19	--	--	--	--	0.21	0.19
	故宮奇航	4-14 歲	--	--	--	--	--	--	0.35	0.4	0.25	0.21	--	--
		4 歲+	--	--	--	--	--	--	0.14	0.15	0.13	0.12	--	--
	追追追	4-14 歲	0.49	0.28	0.29	0.35	--	--	--	--	--	--	--	--
		4 歲+	0.24	0.18	0.23	0.23	--	--	--	--	--	--	--	--

週間 1900 至 2359 時段 (4 歲以上)

時段	播出節目	2009 年											
		1 月	2 月	3 月	4 月	5 月	6 月	7 月	8 月	9 月	10 月	11 月	12 月
1900	有話好說(週間)	0.14	0.14	0.17	0.15	0.14	0.13	0.14	0.16	0.17	0.13	0.16	0.19
	NGO 觀點	0.16	0.12	0.11	0.13	0.17	0.13	0.13	0.12	0.15	0.15	0.15	0.15
	南部開講	0.1	0.05	0.13	0.15	0.13	0.11	0.12	0.14	0.16	0.14	0.11	0.15
2000	公視晚間新聞	0.2	0.17	0.2	0.19	0.2	0.21	0.21	0.26	0.22	0.21	0.22	0.24
2100	1 月：街頭博識王 3 月：你是我的唯一 +少年來當家+ 誰來晚餐 4 月：誰來晚餐 1+2 7 月：痞子英雄 8 月：誰來晚餐 2 重播	0.11	0.1	0.21	0.28	0.3	0.27	0.47	0.23	0.23	0.21	0.21	0.21
2200	我們的島 週一 2200	0.2	0.22	0.18	0.25	0.36	0.24	0.21	0.2	0.16	0.2	0.14	0.17
	紀錄觀點 週二 2200	0.13	0.19	0.18	0.2	0.29	0.19	0.12	0.16	0.17	0.21	0.16	0.16
	獨立特派員 週三 2200	0.17	0.18	0.21	0.23	0.21	0.17	0.15	0.18	0.16	0.15	0.18	0.15
	十點全紀錄 週四至週五 2200	0.31	0.35	0.3	0.41	0.19	0.41	0.31	0.22	0.26	0.23	0.13	0.24
2300	2 月：醜女貝蒂 4/9：侏儸紀奇兵 5/11：怪醫豪斯 7/14：文學名劇 8/5：重返犯罪現場	0.21	0.16	0.13	0.23	0.34	0.39	0.27	0.2	0.28	0.23	0.21	0.25
0600-2559	頻道平均	0.17	0.16	0.16	0.18	0.21	0.23	0.22	0.17	0.15	0.17	0.15	0.15

附註：頻道平均計算期間為 Mo-Su 0600-2559。1 月收視統計不含過年特別節目。

貳、 2010 年第一季排檔策略

第四季公視頻道週間黃金時段表現不理想，爲了提振收視表現，2010 年第一季將推出多檔新製節目，以及採用主題式節目宣傳與包裝，吸引觀眾鎖定公視頻道。

一、一月份生態環境系列

隨著地球暖化日益嚴重，以及北極震盪引起氣候異常，生態、環保議題引起重視。一月「十點全紀錄」將推出「自然界大事件」系列節目，週日「經典電影院」也將播出地球的未來系列影片，包括「人類消失後」、「愚蠢年代」、「暖化明天過後」等，讓觀眾更加了解生態、環保的重要性。

二、過年特別節目

二月的重點節日爲農曆年，特別是今年的年假長達 9 天，因此將安排適合親子共視的優質節目，陪伴觀眾度過歡樂的年節假期。

特別的企劃包括帶狀電影節目、帶狀藝文表演節目。播出的電影有「愛的發聲練習」、「停車」、「星月無盡」等影片。藝文表演包括舞蹈「火焰之舞」與「愛爾蘭之虎」、歌劇「貓」、「相聲瓦舍 笑神來了」、「台北曲藝團 秋逗」，以及五月天演唱會、梁靜茹演場會等。節目不僅包含國際知名愛爾蘭踢踏舞團表演，也包括國內表演團體演出，另外也有古典的歌劇，與現代流行音樂，提供觀眾多元的藝文饗宴。

三、週間 2100 時段新製節目上檔

2100 時段座談節目「爸媽冏很大」，第二季新節目將接續上檔，持續探討親子問題。此外，第一季陸續將上檔的節目包括銀髮族交友節目「五十真來電」，以及新一季「誰來晚餐 3」。

四、週間 2200「十點全紀錄」世界公視大展精選與生態主題「生命脈動」

INPUT 世界公視大展爲世界各國公視的年度大事，展出年度最有創意的優質節目。2200 十點全紀錄時段將於 1 月底開始，推出世界公視大展精選，選播入選節目中的精華作品。

二月底，將播出生態系列節目「生命脈動」，這是 BBC 繼「地球脈動」之後所推出的大型高畫質生態紀錄片，耗資八億經費製作，蒐集 130 個動物求生的小故事，每一種生物在適者生存的考驗下，必須發展出一套獨一無二的生存之道，節目中有許多珍貴的畫面，相當具有教育意義。

五、週間 2300「國際換日線」

週間 2300「國際換日線」時段經營多年，擁有許多忠實觀眾，第一季將陸續推出「怪醫豪斯」第三季、第四季、第五季新節目。「怪醫豪斯」在美國推出後，每年都獲得艾美獎提名，並曾拿下最佳編劇、最佳導演獎，是一部品質、口碑與收視表現俱佳的影集節目。

六、人生劇展新戲陸續上檔

週日 2200 時段「人生劇展」為公視招牌節目之一，也是每年電視金鐘獎的常勝軍。新製節目將於三月份陸續上檔，包括父親系列、「秋宜的婚事」、「我的爸爸是流氓」、「痞子老情人」、「再見夏天」、「幸福小公園」、「誰是誰」等等。

七、2010 年「世界原住民廣電年會」

第二屆世界原住民廣電年會(World Indigenous Television Broadcasting Conference , WITBC)將於 3 月 9 日至 12 日在台灣舉行，大會的主要目的在於聯合世界上主要的原住民媒體共同保存、發展原住民的文化及語言。每個與會單位將各自提供一部影片，於會議期間首映。屆時公視將從中選播優質影片於頻道中播出，而在新聞部分，也將有年會的相關專題報導。