



公共電視
節目收視分析季報告
(2009 年第一季)

企劃部

目 錄

一、頻道收視觀察.....	3
(一)公視頻道收視表現.....	3
(二)無線區塊頻道收視觀察.....	6
二、公視頻道整體觀眾輪廓比較.....	8
(一)公視頻道與母體比較.....	8
(二)公視頻道各月觀眾輪廓比較.....	9
三、週間新製節目時段與 1730 至 2359 各時段節目收視.....	12
(一)1200「中晝新聞」.....	12
(二)1730 學齡前兒童時段.....	13
(三)1800 學齡兒童時段.....	13
(四)1830 時段.....	15
(五)1900 時段.....	15
(六)2000「公視晚間新聞」.....	18
(七)2100 時段.....	19
(八)2200 時段.....	20
(九)週間 2300「國際換日線」.....	23
四、過年節目表現分析.....	24
(一)歷年過年收視比較.....	24
(二)農曆過年期間節目排名分析(單集收視率).....	25
五、新上檔節目連續劇「心星的淚光」收視分析.....	26
六、新上檔節目「音樂萬萬歲」收視分析.....	28
七、三月新節目「世界經典棒球賽」收視分析.....	30
八、全日收視曲線比較.....	33
(一)週間全日比較.....	33
(二)週六全日比較.....	34
(三)週日全日比較.....	35
七、總結.....	36
(一)1 月收視成長明顯.....	36
(二)2009 年第二季節目規劃.....	39

公共電視 2009 年第一季收視報告¹

一、 頻道收視觀察

(一)公視頻道收視表現

公視第一季收視平均為 0.16，高於 2008 年第一至第四季的收視表現。從月平均來看，公視頻道 1 月平均為 0.17，2、3 月份平均皆為 0.16。

1 月農曆過年期間的收視表現，為歷年最好的一次，特別節目「太陽劇團夢幻嘉年華」、「相聲瓦舍」、影集「少年魔法師梅林」、迷你戲劇「你是我的唯一」收視表現佳，再加上寒假白天的收視增加，因此拉高了月平均收視，成長至 0.17。

2 月份上午新上檔的「精選電影」收視表現不錯，支撐白天的收視，「十點全紀錄」、「心星的淚光」、「人生劇展」表現也不錯，加上傍晚兒童節目時段表現相當平穩，因此延續前一個月的收視熱潮。3 月份則以「世界棒球經典賽」收視表現好，尤其是中華隊出賽的場次。

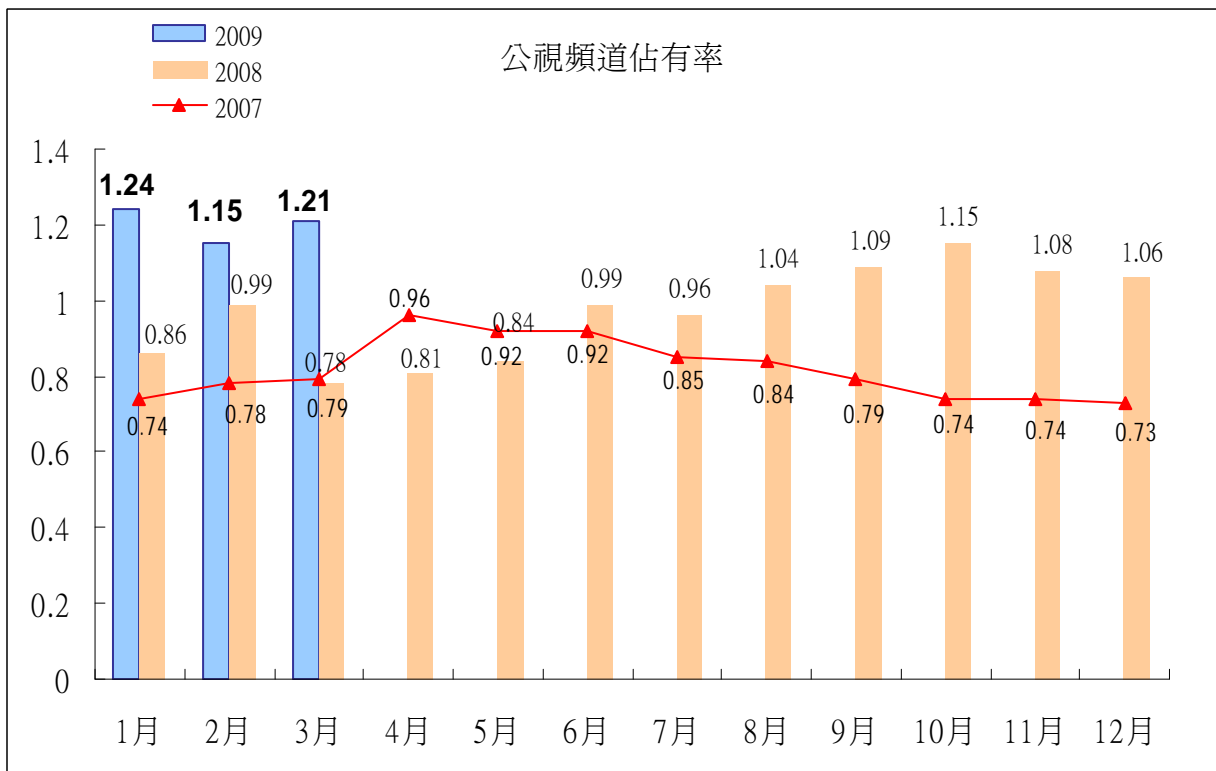
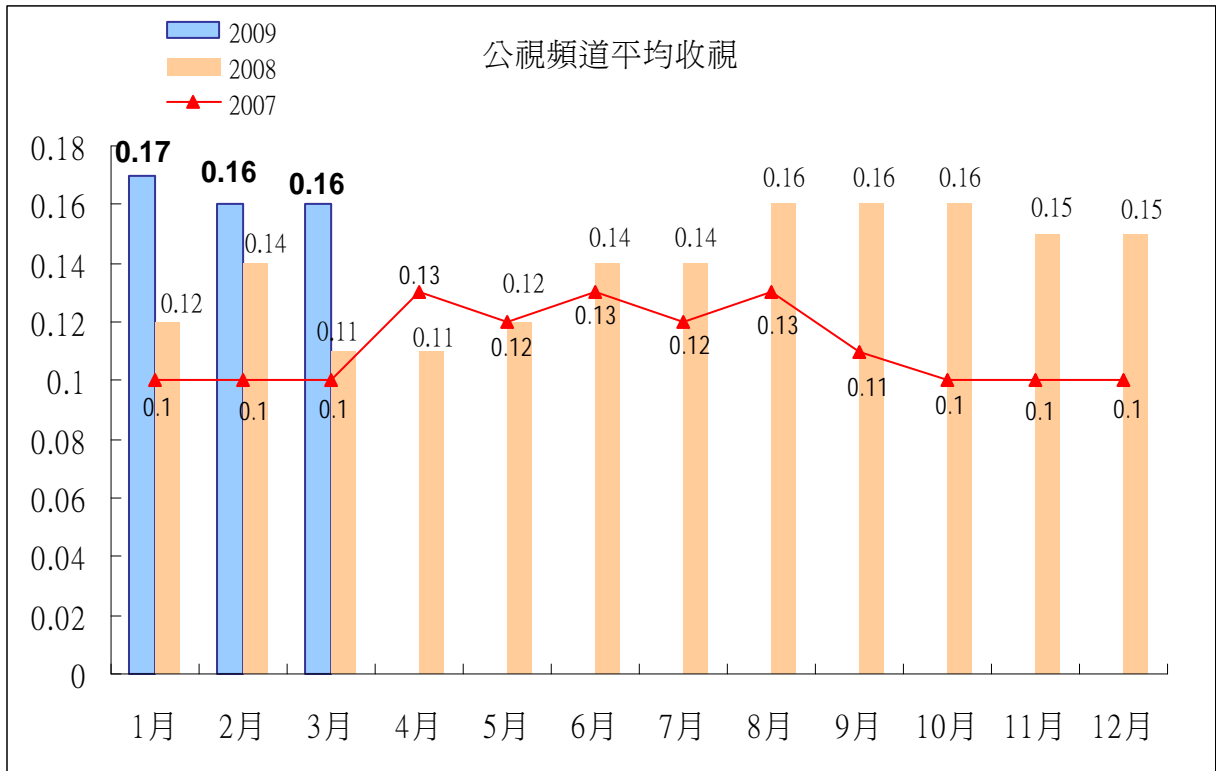
從單集節目收視來看，第一季公視頻道收視表現最佳的節目是「世界棒球經典賽中華 VS 巨人」平均 0.85（3/2 週一 1800 播出），其次為「世界棒球經典賽中國 VS 中華」平均 0.8（3/7 週六 1130 播出），第三為「你是我的唯一」平均 0.68（1/30 週五 1900 播出）。

公視頻道季平均收視率

	2008 第一季	2008 第二季	2008 第三季	2008 第四季	2009 第一季
頻道收視 (0600-2559)	0.12	0.12	0.15	0.15	0.16
黃金時段 (1830-2359)	0.17	0.17	0.2	0.2	0.22

公視頻道月平均，1 月份 0.17，2 月、3 月則為 0.16，延續了 2008 年下半年的走勢，收視率持續提昇。特別是過年期間的收視表現佳，因此支撐了 1、2 月份的收視表現。1 月份平均 0.17，為公視歷年表現第二好的月份。（公視歷年表現最好的月份為 2006 年 9 月 0.18，其次為 2006 年 8 月 0.17，主因轉播王建民出場之美國職棒大聯盟球賽）。

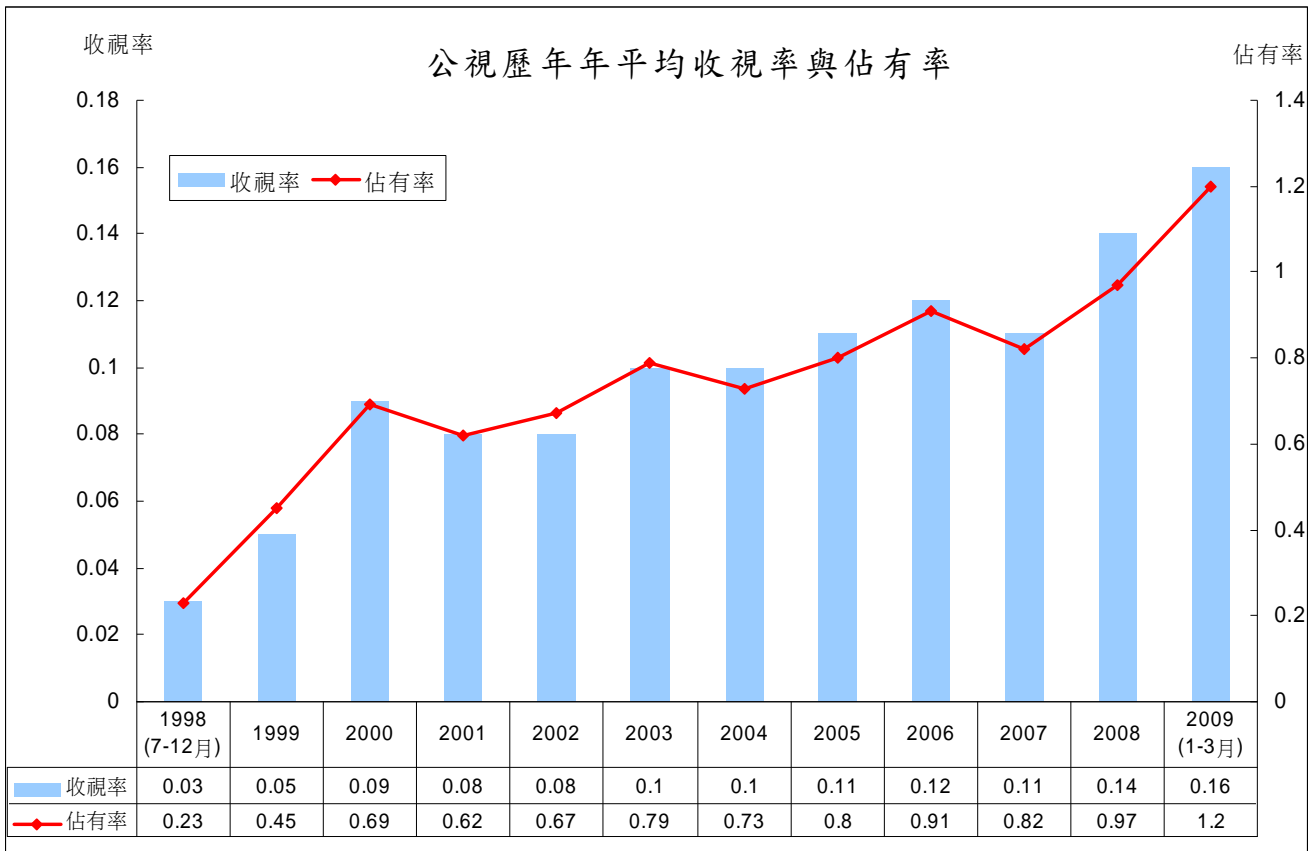
¹收視數字未特別標示者，皆為 4 歲以上收視率。



第一季的特殊節目包括過年特別節目、世界棒球經典賽等，收視表現佳，連帶也拉高單日頻道平均。第一季單日頻道表現，1月29日頻道平均0.3，頻道排名第11名；3月7日頻道平均0.36，頻道排名第14。

日期	頻道平均	頻道排名	備註
1/29	0.3	11	大年初四
1/28	0.25	14	大年初三
3/2	0.26	14	轉播世界棒球經典熱身賽(中華 VS 巨人)
3/7	0.36	14	轉播世界棒球經典賽(中華 VS 中國)
1/30	0.29	16	大年初五
1/26	0.25	18	大年初一

公視第一季的頻道收視表現，不僅優於2008年的0.14，也優於開播以來各年度的平均收視。



(二)無線區塊頻道收視觀察²

觀察無線區塊第一季收視，1月過後除了中視之外，無線台收視大致呈現平穩的趨勢。

民視依舊領先各台，8點檔連續劇「娘家」收視穩定(第一季平均 6.59)，加上週末綜藝節目「綜藝大集合」(平均 3.74)、「明日之星 SUPER STAR」(平均 3.58)，因此頻道收視穩定。

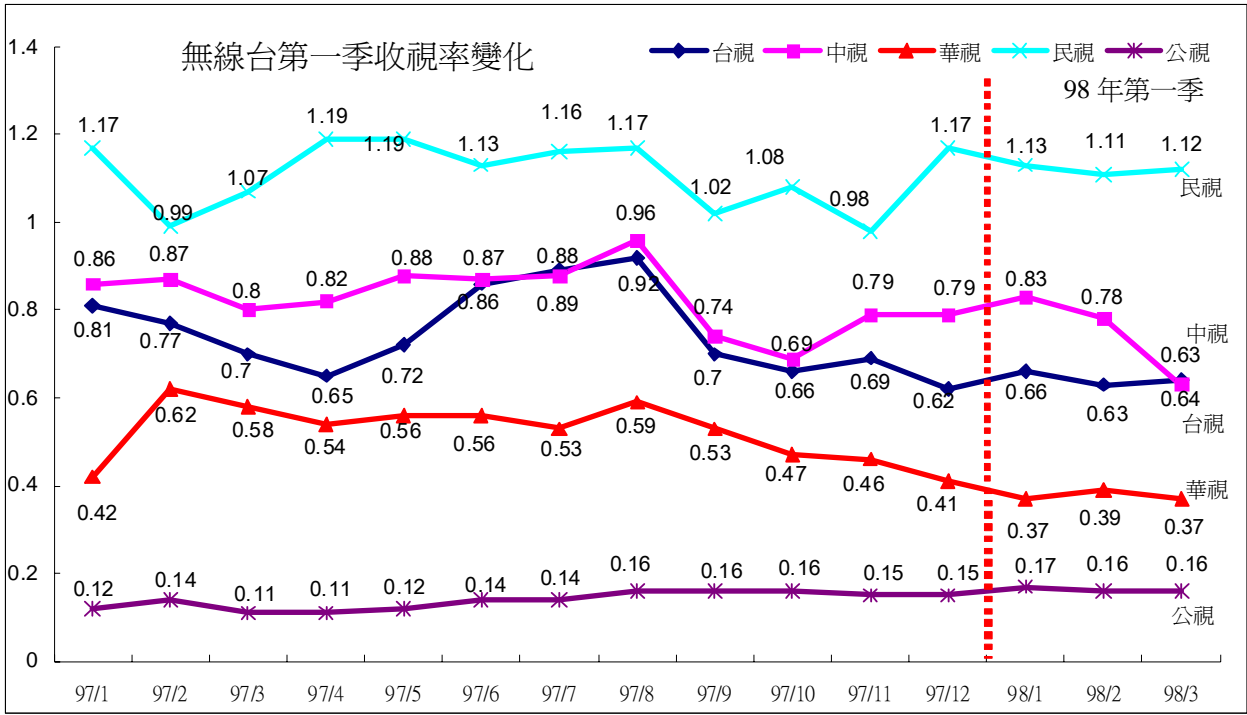
中視 8 點檔連續劇「光陰的故事」下檔後，接檔的「請問芳名」(平均 0.96)表現不理想，加上週日偶像劇「我的億萬麵包」(平均 1)、「愛就宅一起」(平均 1.1)也不突出，因此 3 月份頻道收視明顯下滑。

台視週日偶像劇「敗犬女王」(平均 5.26)收視表現佳，再加上週末綜藝節目「鑽石夜總會」(平均 3.55)、「百萬大歌星」(平均 3.29)表現平穩，因此頻道收視維持在 0.63 至 0.66 之間。

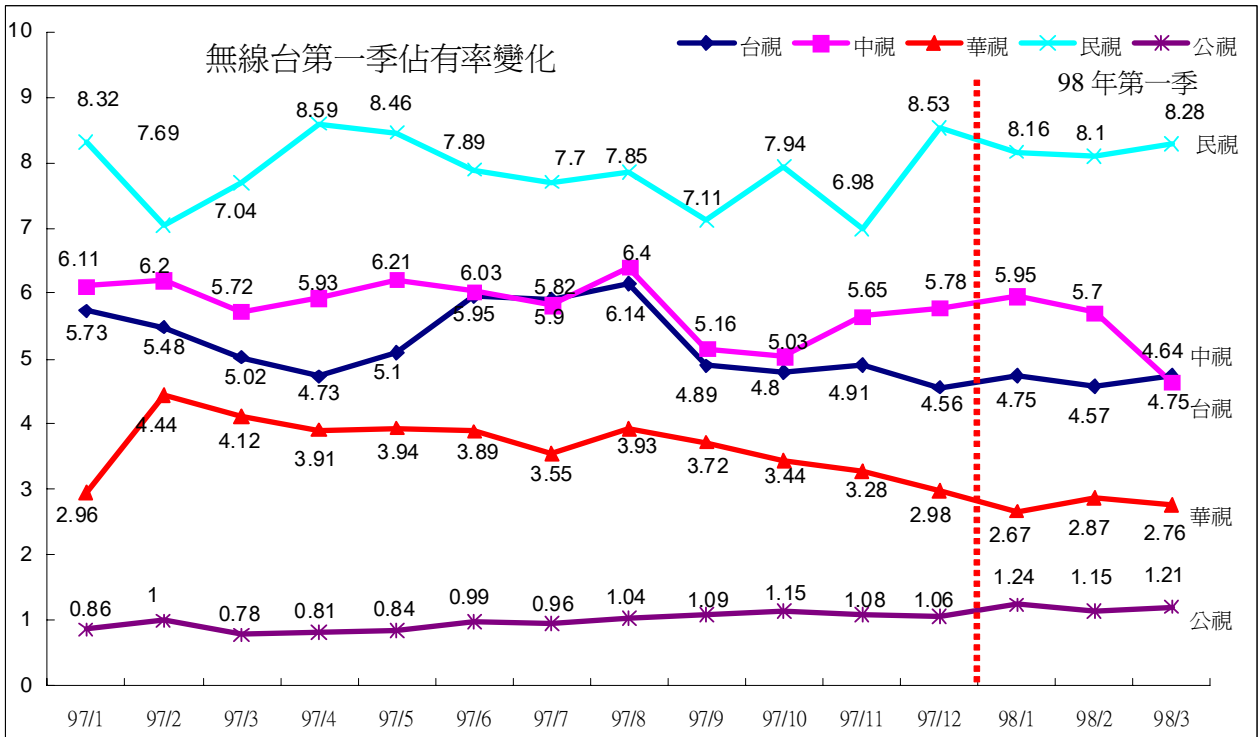
華視週間八點檔連續劇「開封有個包青天」(平均 0.56)、週日偶像劇「王子看見二公主」(平均 0.69)表現並未特別突出，頻道維持在 0.37 至 0.39 之間。

² 本頁節目平均數字，皆為第一季的平均。

收視率



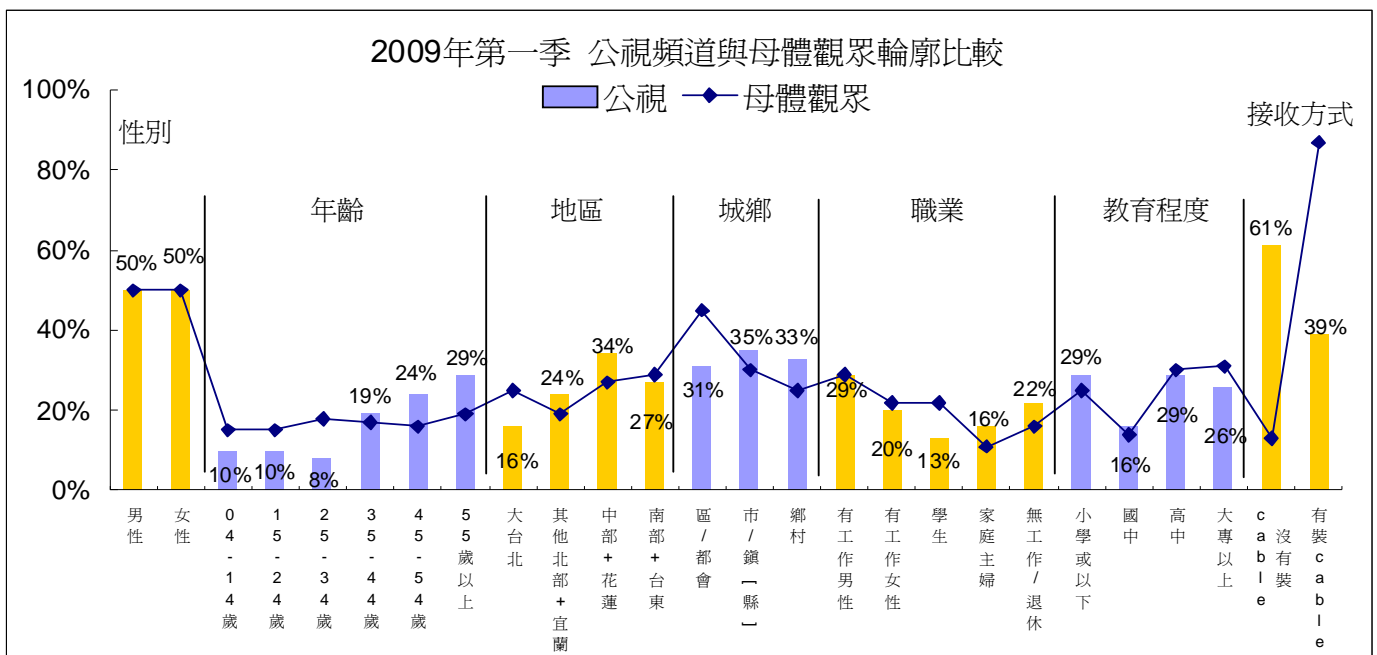
佔有率



二、公視頻道整體觀眾輪廓比較

(一)公視頻道與母體比較

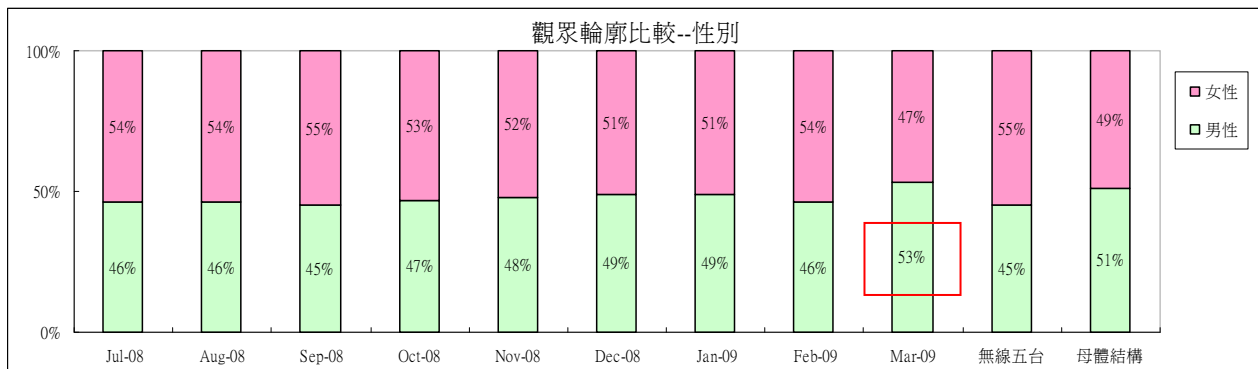
- 1、性別：第一季男女觀眾各佔一半，與母體觀眾相同。過去公視觀眾皆出現女多於男的情形，第一季因為播出世界棒球經典賽，因此男性觀眾有增加的情形。
- 2、年齡：公視 45 歲以上觀眾比例高於母體結構。4 至 34 歲則低於母體觀眾結構。
- 3、地區：公視的中部加花蓮、其他北部加宜蘭地區觀眾，高於母體結構。南部加台東則與母體觀眾比例相近，大台北觀眾則明顯較少。
- 4、城鄉：公視的區/都會觀眾佔 31%，低於母體觀眾結構。市/鎮觀眾佔 35%，鄉村佔 33%，高於母體觀眾結構。
- 5、職業：公視學生觀眾比例低於母體；家庭主婦、無工作/退休族群，高於母體結構。
- 6、教育程度：公視的小學或以下比例稍高於母體結構，大專以上比例較母體略低。國中、高中比例與母體相近。
- 7、接收方式：公視的無線接收觀眾佔 62%，明顯高於母體觀眾。



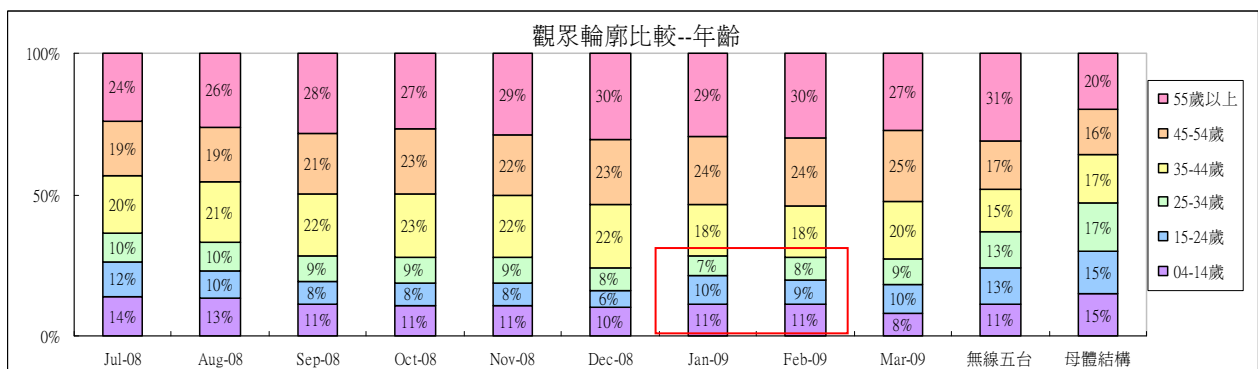
(二)公視頻道各月觀眾輪廓比較

第一季公視頻道各月份的觀眾輪廓變化，主要在於 1、2 月寒假，加上農曆年假期長，學生、4 至 24 歲年輕族群比例增加，3 月因為播出世界棒球經典賽，有工作男性觀眾明顯增加，其餘的族群或面向，並沒有顯著的改變。各月份的變化詳述如下：

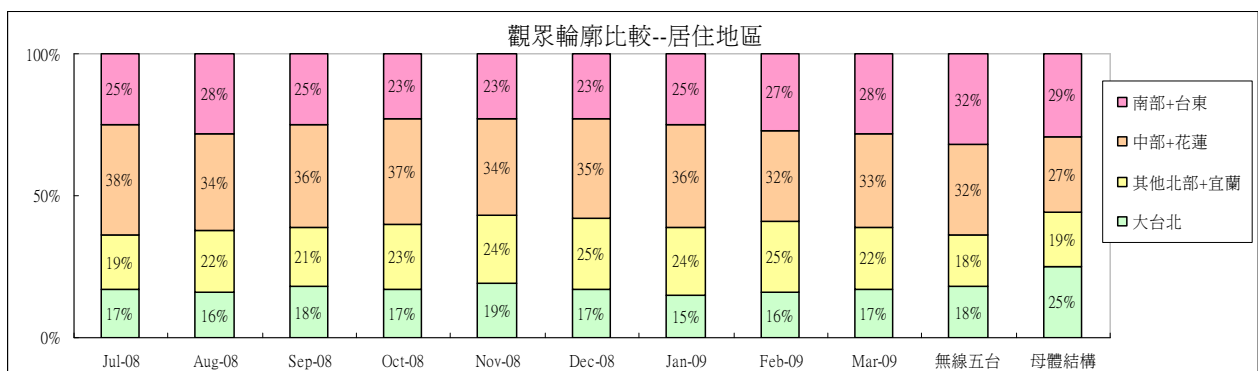
- 1、性別：原則上公視觀眾女性比例變化不大，比例維持在 55%至 51%之間，稍高於母體結構。3 月因為播出世界棒球經典賽，男性觀眾增加至 53%，超過女性的比例。



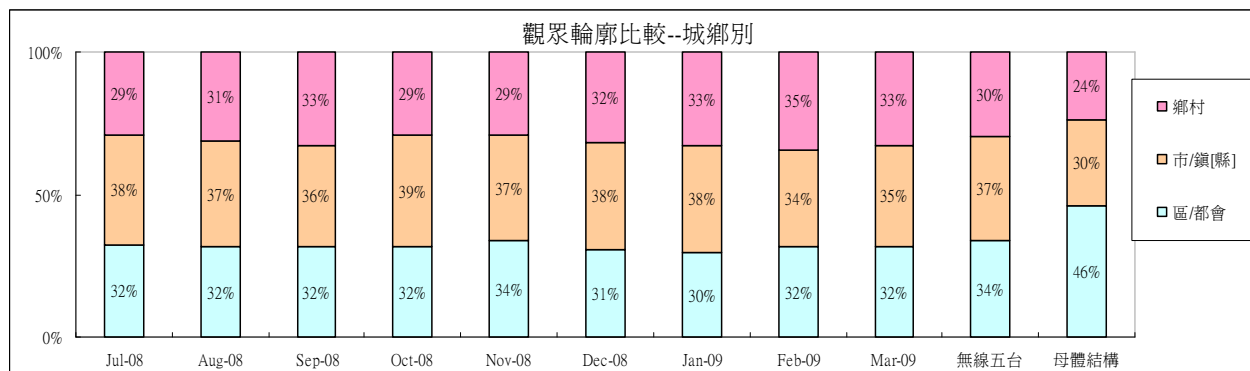
- 2、年齡：35 歲以上觀眾為公視頻道主要收視年齡層，其中以 55 歲以上觀眾最多。1、2 月份 4 至 24 歲觀眾比例略有增加，主因寒假期間兒青觀眾白天開機率增加。



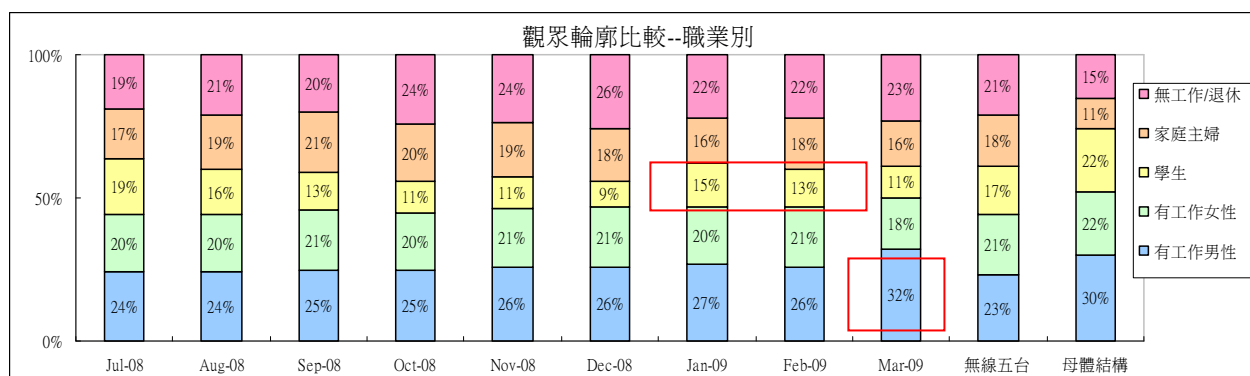
- 3、地區：各月份的比例變化不大，仍以中部加花蓮地區的比例最高。



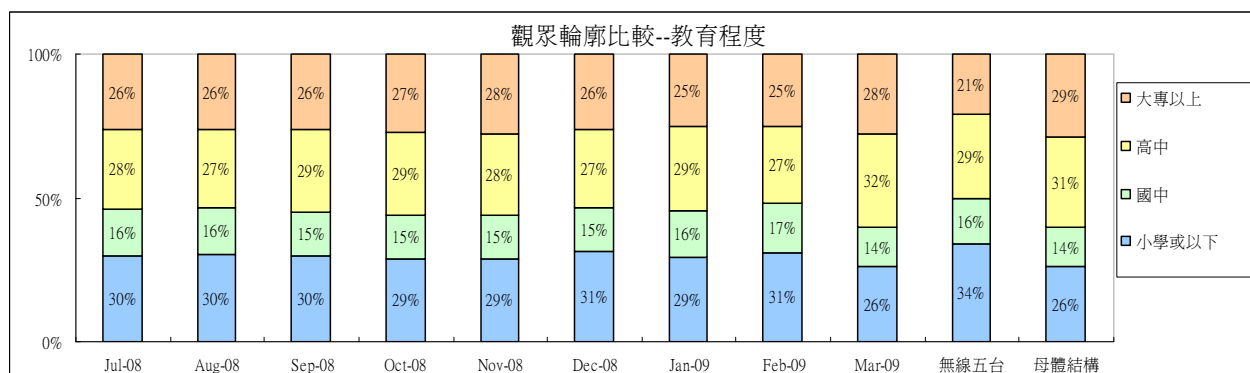
4、城鄉：1、2 月份公視的鄉村觀眾比例有些微增加的現象，推測可能是受到過年返鄉過節的影響。



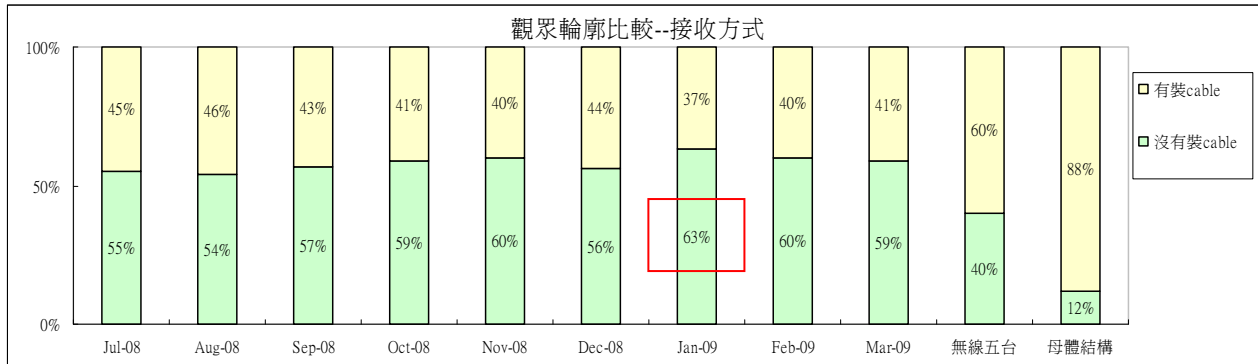
5、職業：1、2 月份學生觀眾有增加情形，推測主因為寒假效應，以及過年期間公視頻道排播適合親子共視節目的影響。3 月因為播出世界棒球經典賽，有工作男性明顯增加。



6、教育程度：整體而言，沒有很大的變化。公視大專以上觀眾的比例，較無線區塊多。3 月份高中以上觀眾比例大幅增加，推測應是轉播世界棒球經典賽的緣故。



7、接收方式：1 月份公視觀眾來自無線接收的比例增加，推測可能是因為過年與寒假期間，相較於其他頻道，公視排播較多新製節目，因此吸引較多無線接收觀眾收看。

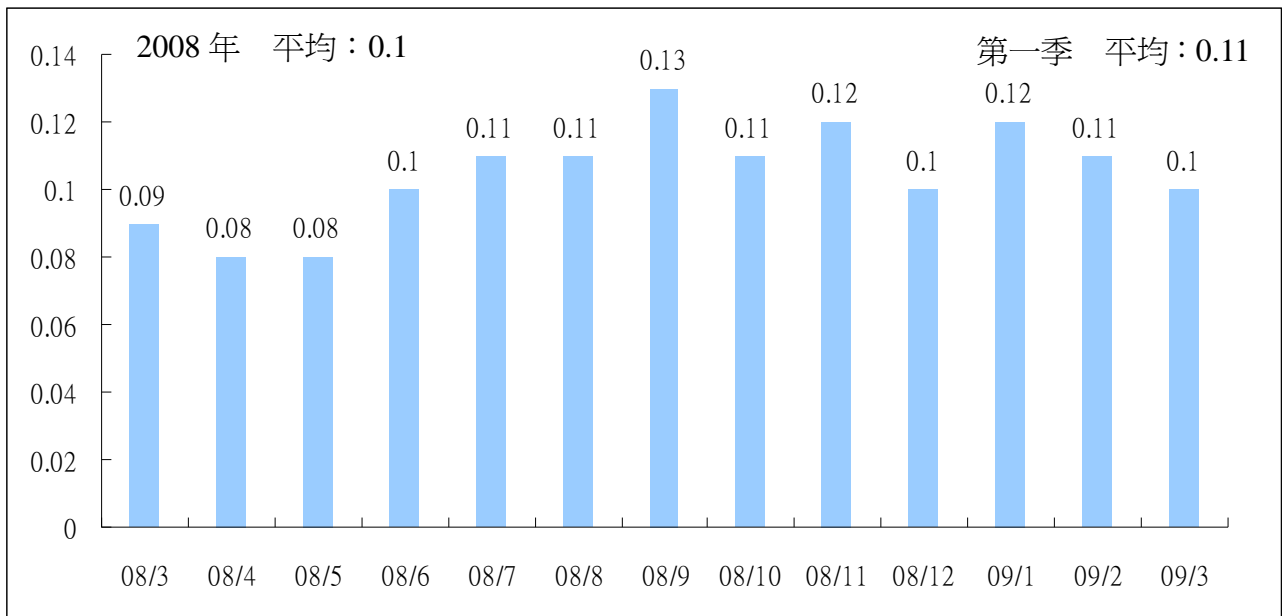


三、週間新製節目時段與 1730 至 2359 各時段節目收視

(一)1200「中晝新聞」

「中晝新聞」收視 1 月平均 0.12，2 月平均 0.11，3 月 0.1。「中晝新聞」自播出以來，月平均收視以 9 月份的 0.13 最高，10 月之後則維持在 0.11 上下。

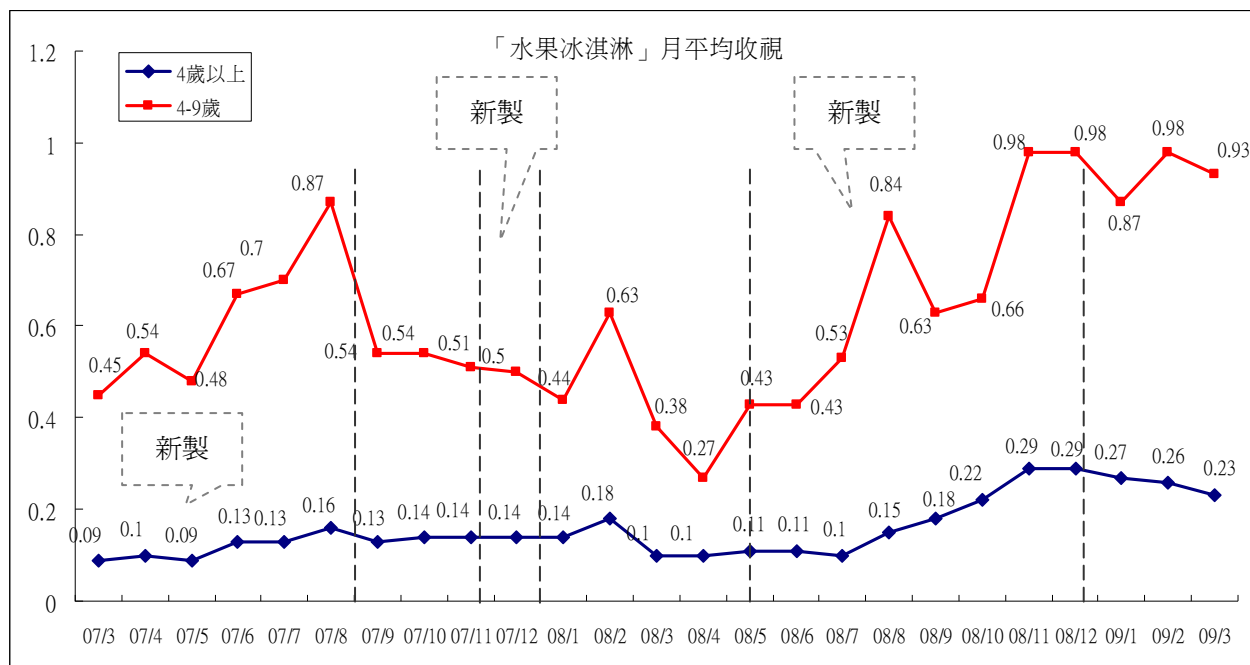
統計 2008 年平均為 0.1，2009 第一季則微幅成長至 0.11。



(二)1730 學齡前兒童時段

「水果冰淇淋」第四季舉辦抽獎活動，對收視表現助益大。4 至 9 歲觀眾收視，從 11 月起，維持在 0.87 至 0.98 之間，4 歲以上觀眾收視也有不錯的表現，維持在 0.23 至 0.29 之間，為節目開播以來收視的高點。

第一季平均，4 至 9 歲觀眾 0.93，4 歲以上觀眾 0.25。



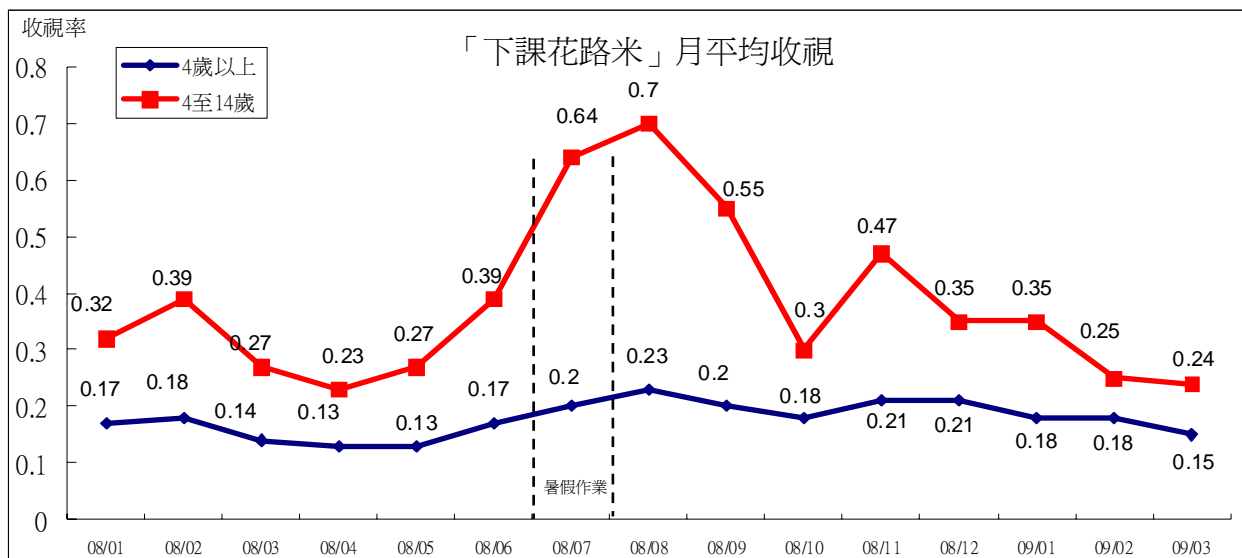
附註：2008 年 6 月起「水果冰淇淋」週一至週三播出新製節目，週四、五為舊有節目精選重播。

(三)1800 學齡兒童時段

「下課花路米」4 至 14 歲目標觀眾收視，1 月平均 0.35，2 月下至 0.25，3 月為 0.24。4 歲以上觀眾收視，1 月、2 月平均皆為 0.18，3 月略為下滑至 0.15。

「下課花路米」，收視高點落在寒暑假期間，尤其是 4 至 14 歲目標觀眾的收視特別明顯。去年 11 月可能受到「水果冰淇淋」收視熱潮的帶動，收視亦有成長，不過今年 2 月份起目標觀眾的收視，有下滑的情形。

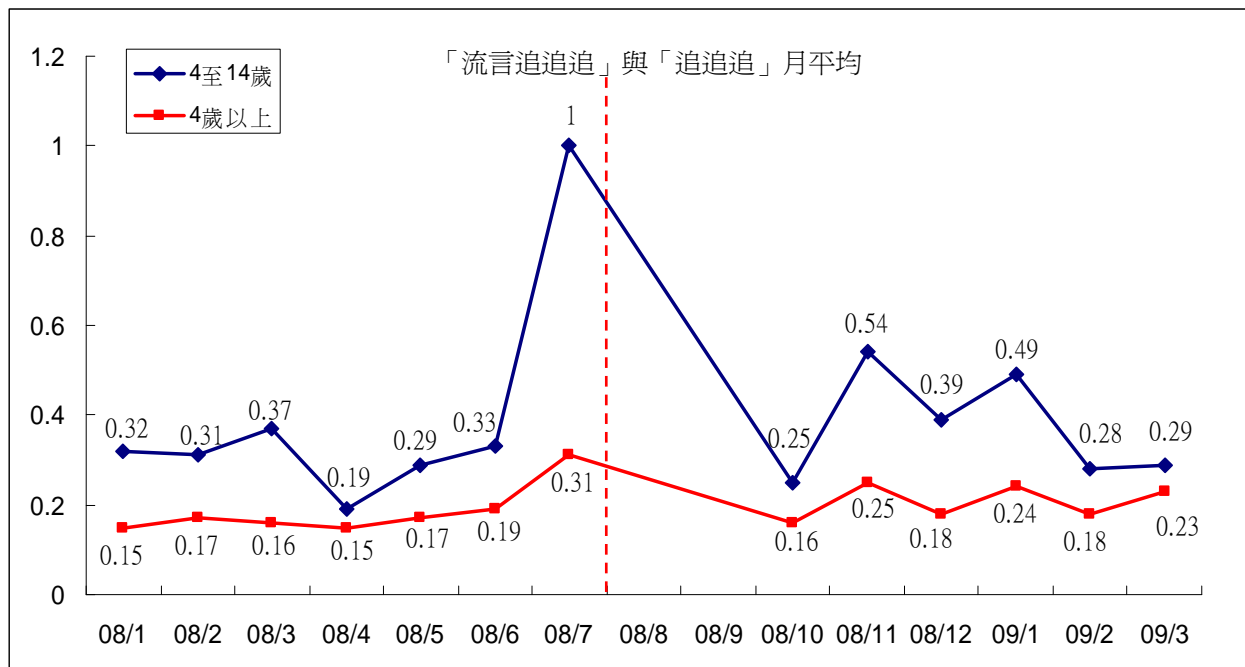
第一季平均，4 至 14 歲目標觀眾 0.28，4 歲以上觀眾 0.17。



附註：2008年2月份統計不含過年。2008年1至5月週一至週四播出「下課花路米」。8月僅播出8/4-8/7，8/8起播出「故宮奇航」。9月起恢復週一至週四播出。

2008年10月起週五播出的「追追追」，4至14歲目標觀眾，1月平均0.49，2月平均0.28，3月平均0.29；4歲以上觀眾1月平均0.24，2月平均稍有下滑至0.18，3月收視則回升至0.23。

第一季平均，4至14歲目標觀眾0.36，4歲以上觀眾0.21。

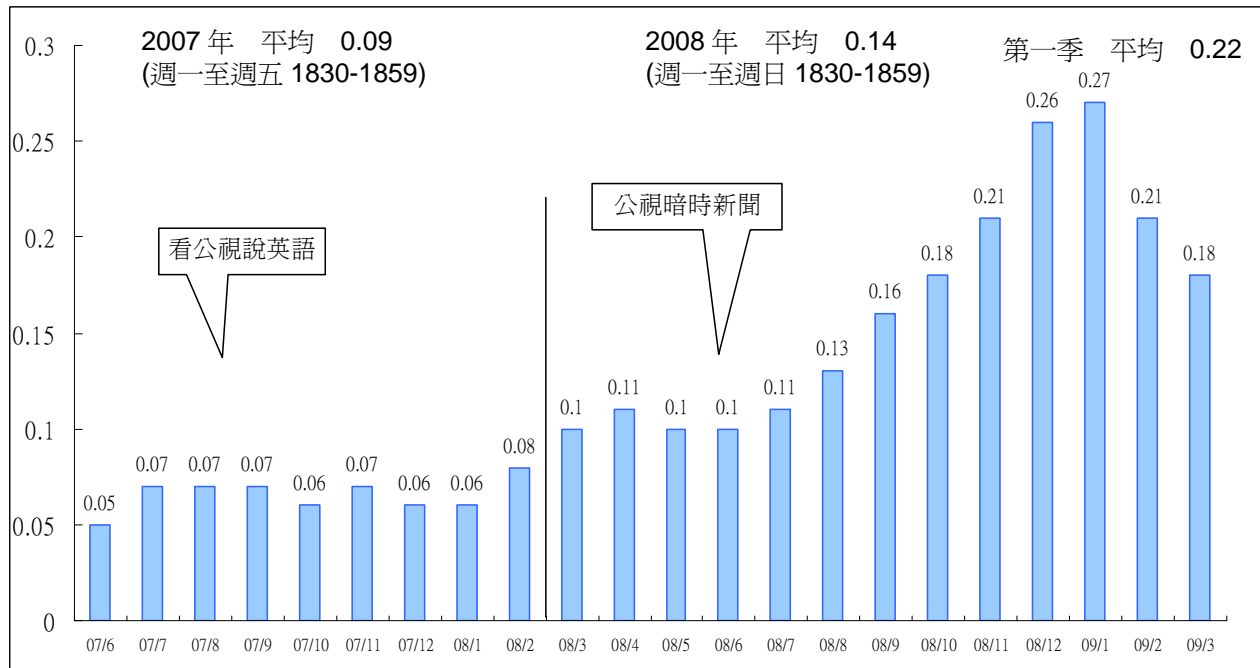


附註：「流言追追追」1、2月份僅計算週五1800時段。3至6月份資料，含週六1800播出時段。7月起僅週五播出。10月起更名為「追追追」。

(四)1830 時段

1830 時段播出的「公視暗時新聞」，1 月份平均 0.27，2 月起出現下滑情形，2 月平均 0.21，3 月平均 0.18。今年 1 月份為近兩年收視最佳月份。

統計 2007 年 1830 時段(週一至週五 1830)，平均 0.09，2008 年(週一至週日 1830)平均上升至 0.14，有明顯成長。2009 年第一季持續成長至 0.22。



附註：「公視暗時新聞」收視統計包含週末。

(五)1900 時段

週間「有話好說」1 月、2 月平均皆為 0.14，收視略有下滑，3 月回升至 0.17。節目播出以來，以 2008 年 11 月平均 0.18 最高。2008 年平均 0.14，2009 年第一季平均 0.15，收視稍有成長。

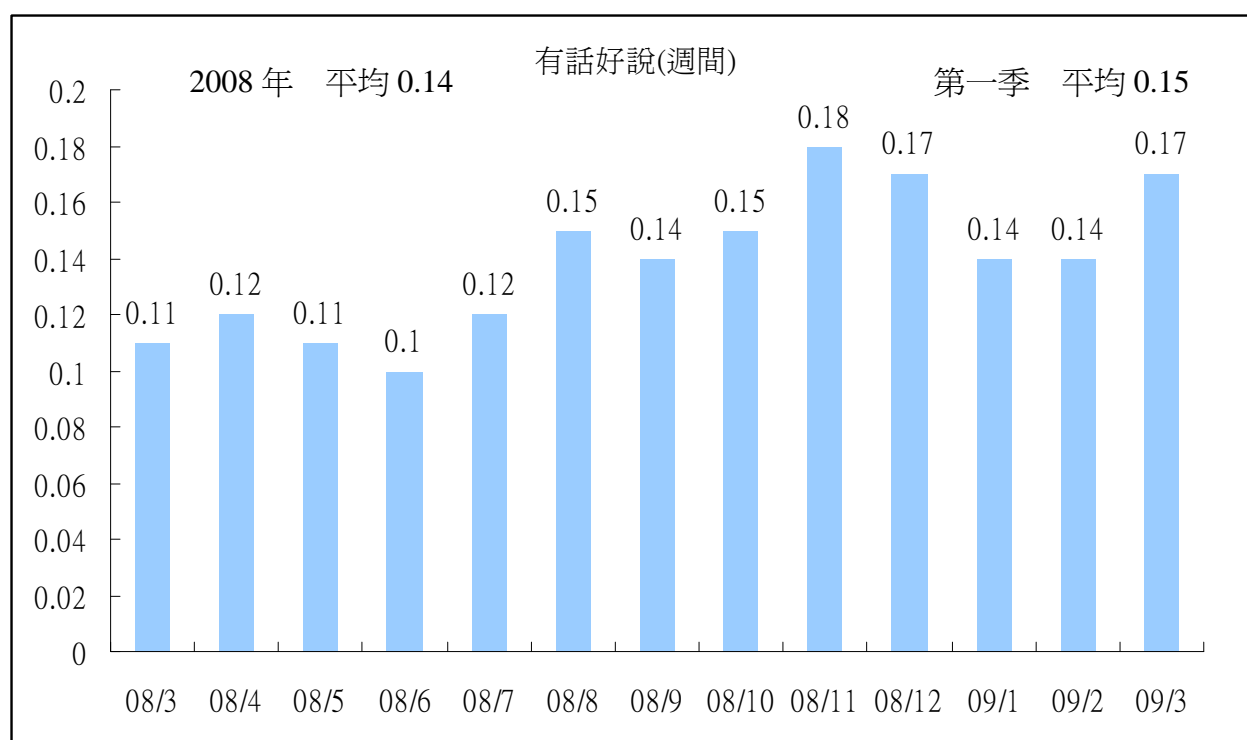
週六播出的「有話好說 NGO 觀點」，1 月平均 0.16，2 月平均 0.12，3 月平均 0.11，收視出現下滑的情形。2008 年平均 0.12，2009 年第一季平均 0.13，收視稍有成長。

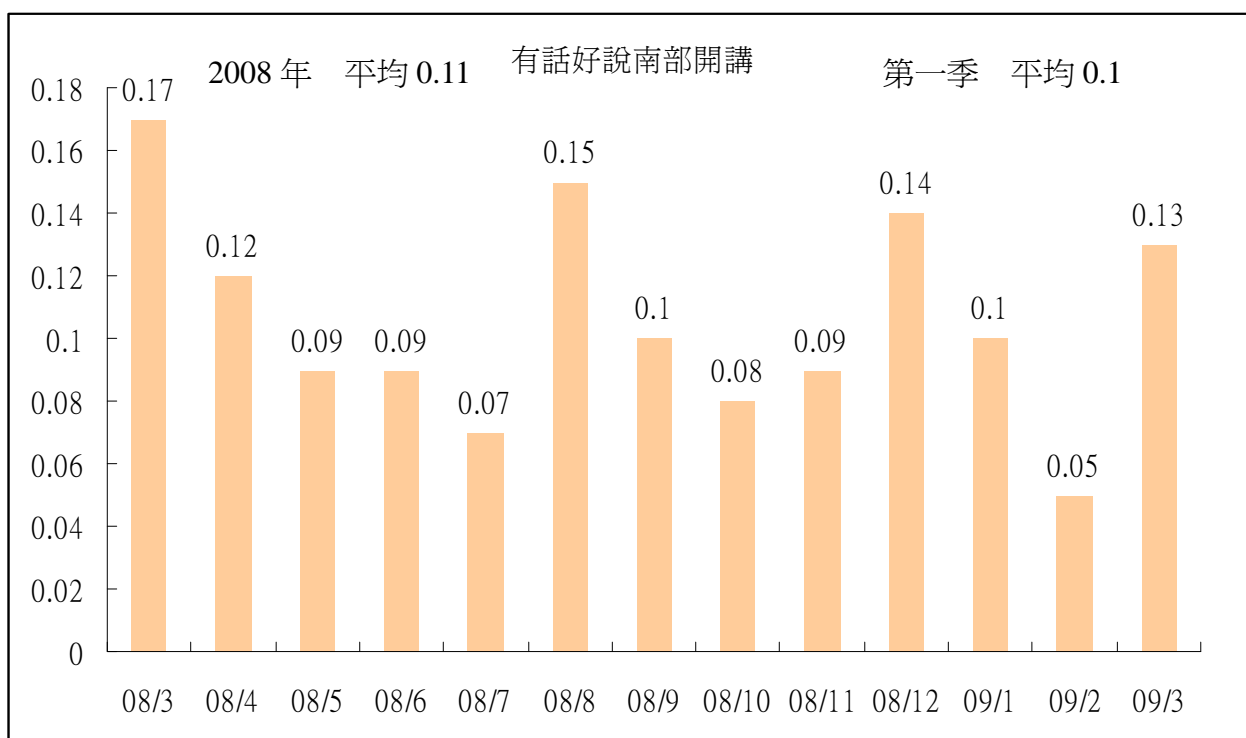
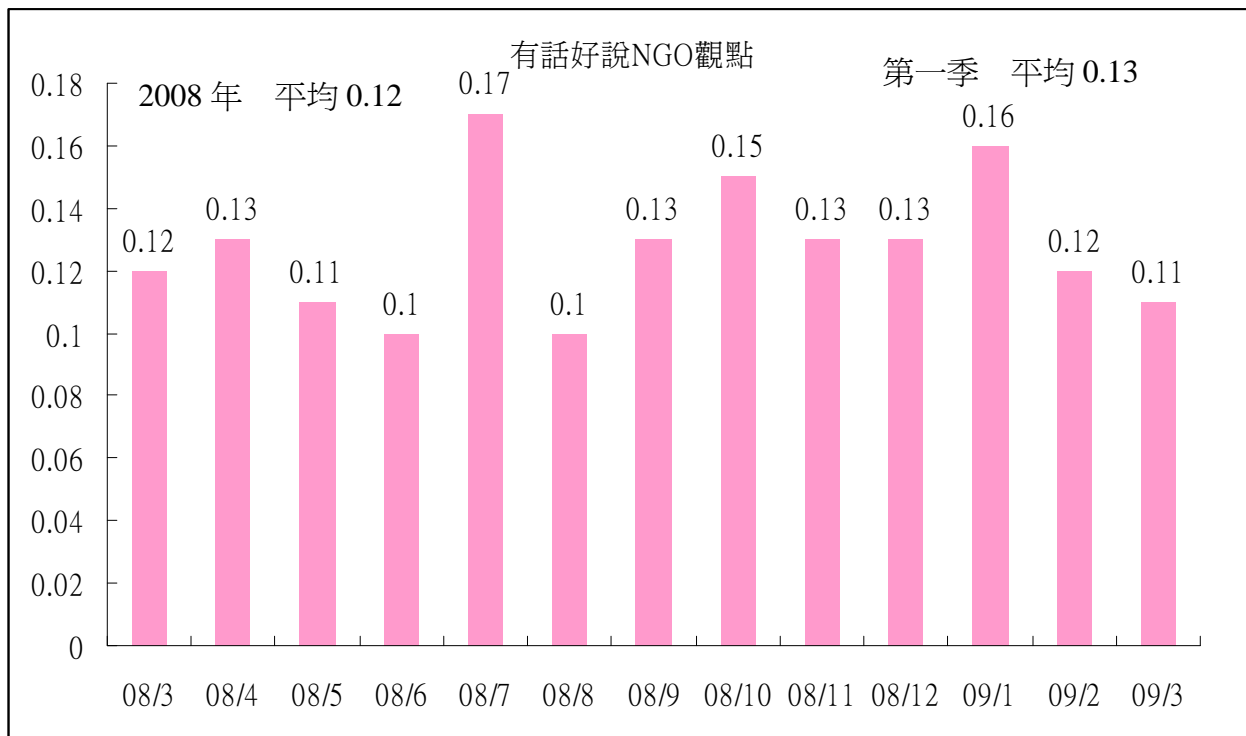
週日播出的「有話好說南部開講」，1 月平均 0.1，2 月平均 0.05，3 月份在更換節目主持人與議題走向之後，收視明顯回升至 0.13。2008 年平均 0.11，2009 年第一季因 2 月份表現不理想，因此平均略微下滑至 0.1。

週間「有話好說」、「NGO 觀點」表現較為穩定，「南部開講」收視震盪起伏較大。

「有話好說」收視(4歲以上收視率)

	有話好說(週間)	有話好說 NGO 觀點	有話好說 南部開講
2008/3	0.11	0.12	0.17
2008/4	0.12	0.13	0.12
2008/5	0.11	0.11	0.09
2008/6	0.10	0.10	0.09
2008/7	0.12	0.17	0.07
2008/8	0.15	0.10	0.15
2008/9	0.14	0.13	0.10
2008/10	0.15	0.15	0.08
2008/11	0.18	0.13	0.09
2008/12	0.17	0.13	0.14
2009/1	0.14	0.16	0.10
2009/2	0.14	0.12	0.05
2009/3	0.17	0.11	0.13

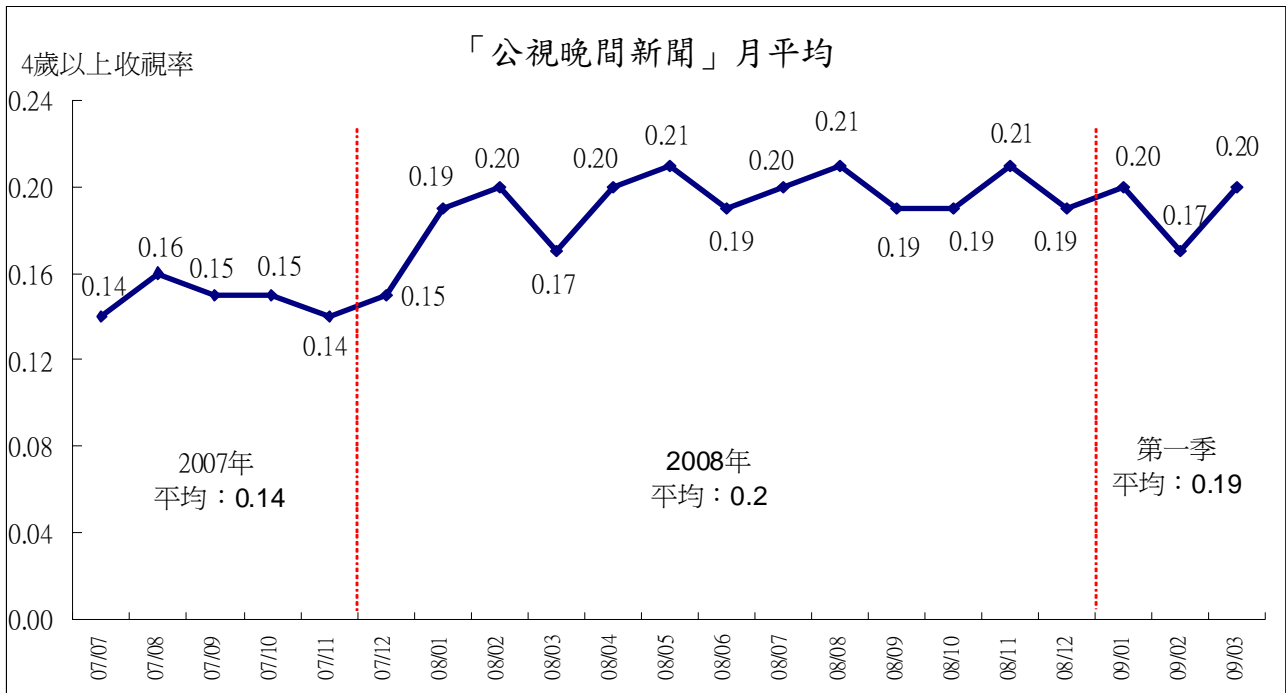




(六)2000「公視晚間新聞」

「公視晚間新聞」1月平均為0.2，2月為0.17，2月收視有下滑情形，3月則回升到0.2。

比較2007年與2008年「公視晚間新聞」的收視表現，2007年平均0.14，2008年平均0.2，較前一年有明顯成長。今年第一季，平均為0.19。



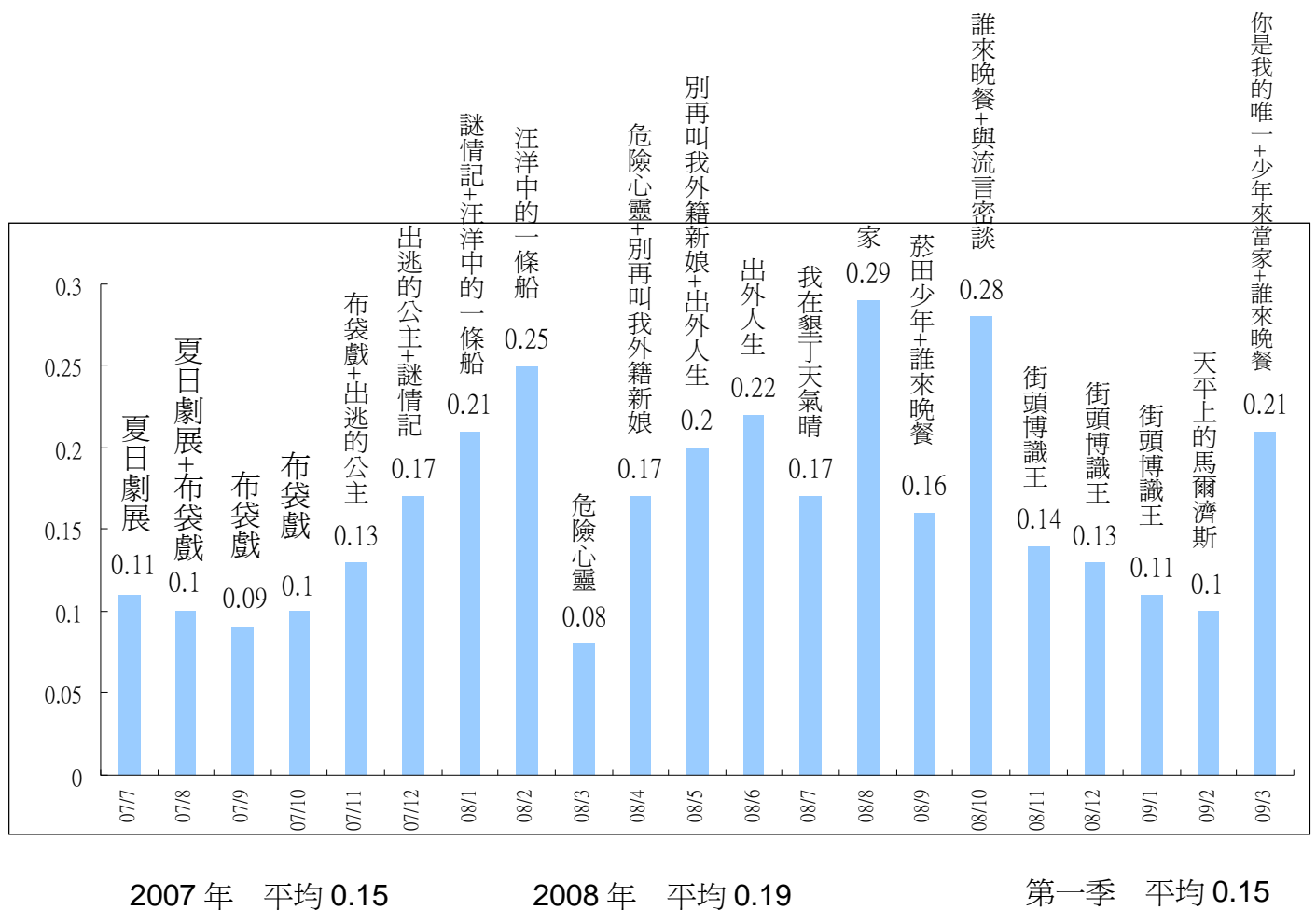
附註：「公視晚間新聞」的收視資料含週六、週日。

(七)2100 時段

2100 時段 1 月份平均 0.11，播出節目為「街頭博識王」；2 月平均 0.1，播出節目為「天平上的馬爾濟斯」；3 月播出戲劇「你是我的唯一」、實境節目「少年來當家」，以及「誰來晚餐」，收視明顯回升至 0.21。

最近兩年 2100 時段收視最好的月份為 2008 年的 8 月，平均 0.29，其次為 10 月份，平均 0.28。

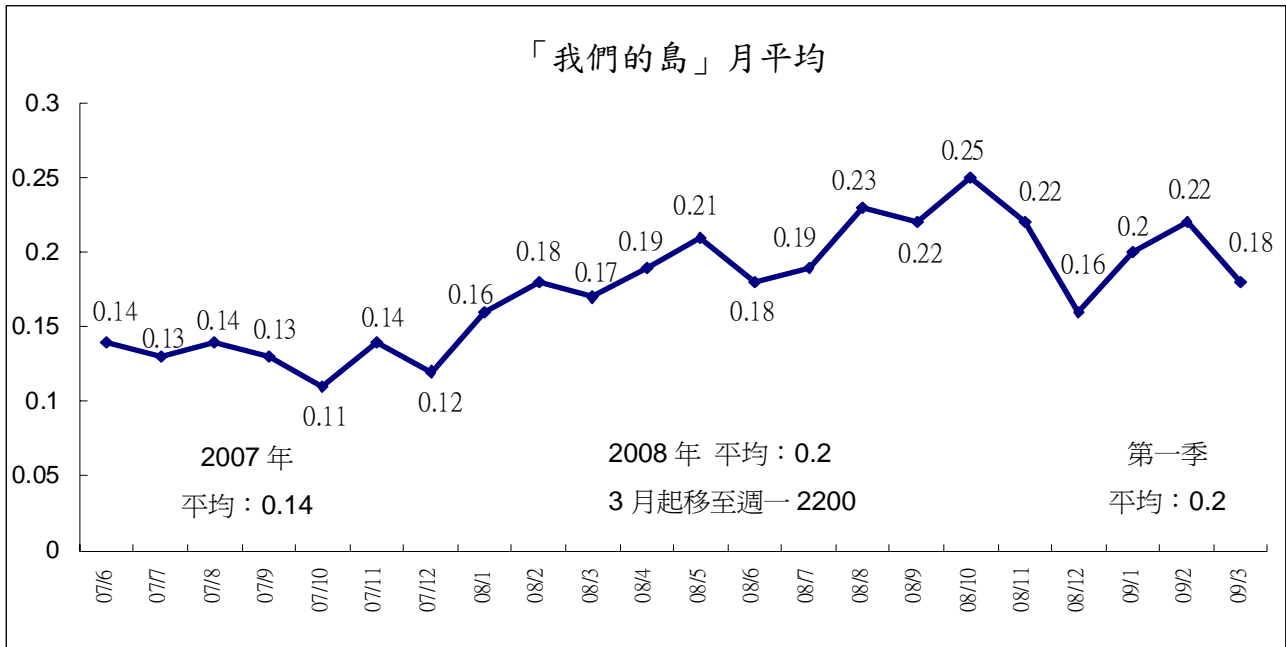
2008 年 2100 時段平均為 0.19，較 2007 年的平均 0.15，收視有成長。2009 年第一季則為 0.15。



(八)2200 時段

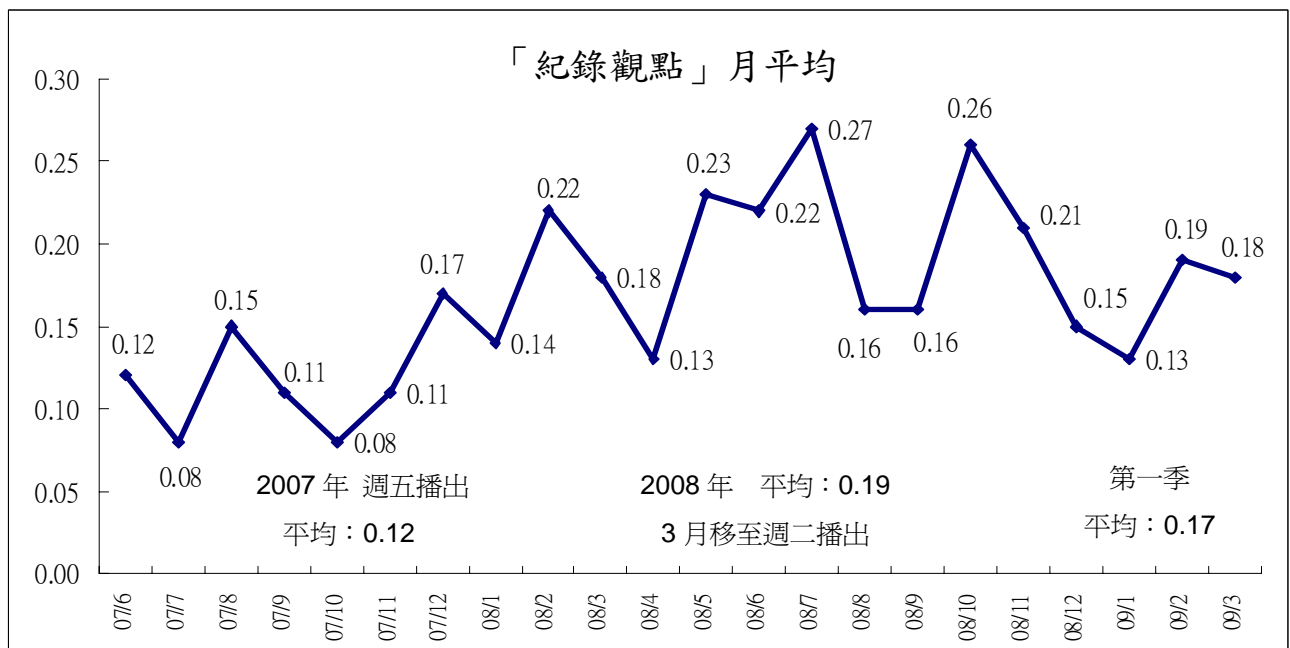
1、週一 2200 「我們的島」

「我們的島」1 月平均為 0.2，2 月為 0.22，較 12 月份收視有成長，3 月份稍下滑至 0.18。2008 年以 10 月份的 0.25，為近 3 年月收視最高點。統計 2008 年，平均為 0.2，較 2007 年的平均 0.14 有明顯的成長。第一季平均則為 0.2，維持 2008 年的收視表現。



2、週二 2200 「紀錄觀點」

「紀錄觀點」1 月份平均收視為 0.13，收視有下滑情形，2 月則回升至 0.19，3 月平均 0.18。2008 年 7 月份收視 0.27，為近兩年收視最好的月份。統計 2008 年，平均為 0.19，較 2007 年的平均 0.12 有明顯的成長。2009 年第一季平均為 0.17。

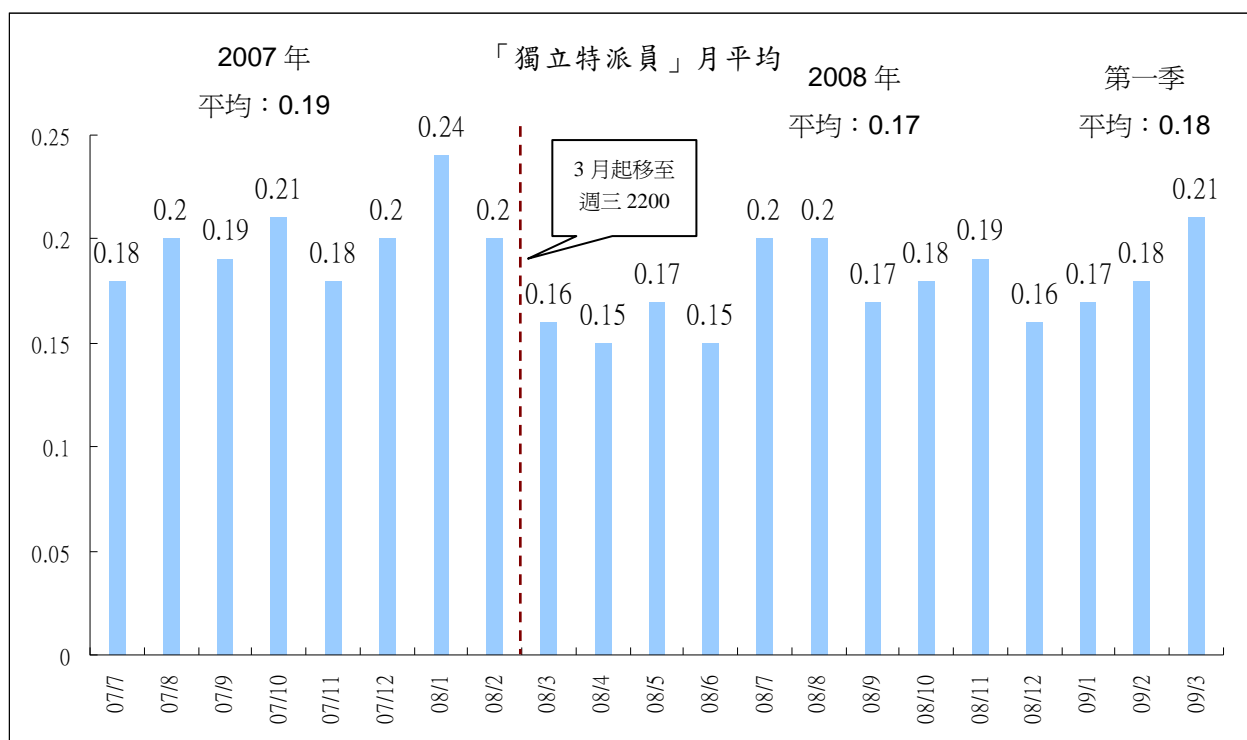


3、週三 2200 「獨立特派員」

「獨立特派員」1月平均 0.17，2月為 0.18，3月份 0.21，收視漸有成長。

「獨立特派員」節目播出以來，以 2008 年 1 月份月平均收視 0.24 表現最好，其次為 2007 年 10 月份、2009 年 3 月份的 0.21，表現相對較低的月份為 2008 年 4、6 月份，平均為 0.15。

「獨立特派員」2008 年的平均為 0.17，稍低於 2007 年的平均 0.19。今年第一季則微幅成長至 0.18。

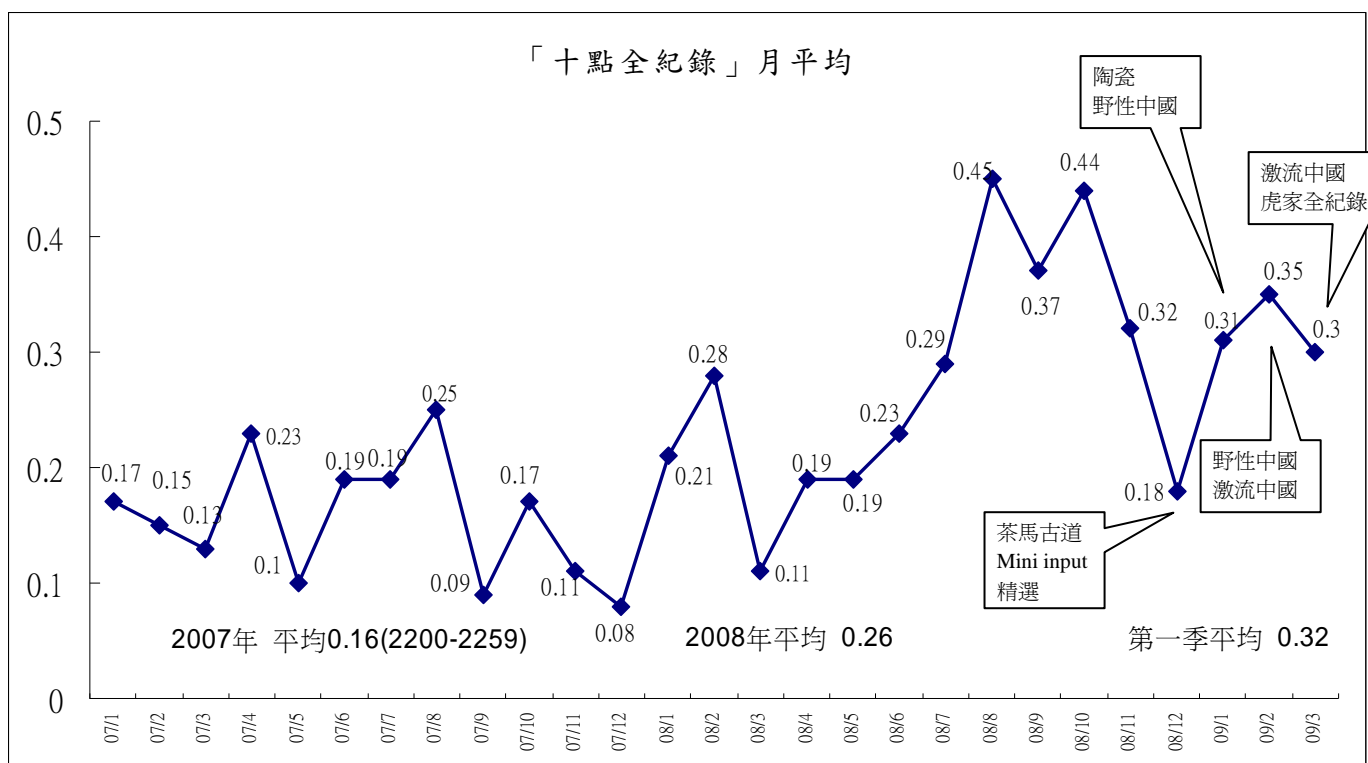


4、週四至週五 2200「十點全紀錄」

週四至週五 2200 時段「十點全紀錄」帶狀節目，1 月平均 0.31，2 月平均 0.35，3 月平均 0.3，較 2008 年 12 月的 0.18，有回升的情形。2008 年收視最高月份為 8 月的 0.45，主要播出節目為「地球脈動」(BBC 生態紀錄片)。

從 2008 年 8 月開始，「十點全紀錄」的收視表現有不錯的成績，除了 12 月之外，每月的月平均都維持在 0.3 以上的水準。

對照近三年的收視，2006 年平均 0.12，2007 年成長至 0.16，2008 年平均達到 0.26，2009 年第一季平均 0.32，顯示節目長期的經營，已經養成觀眾的收視習慣。



第一季播出節目中，以「野性中國」收視表現最好，其次為「虎家全紀錄」。

1-2 月「十點全紀錄」節目收視

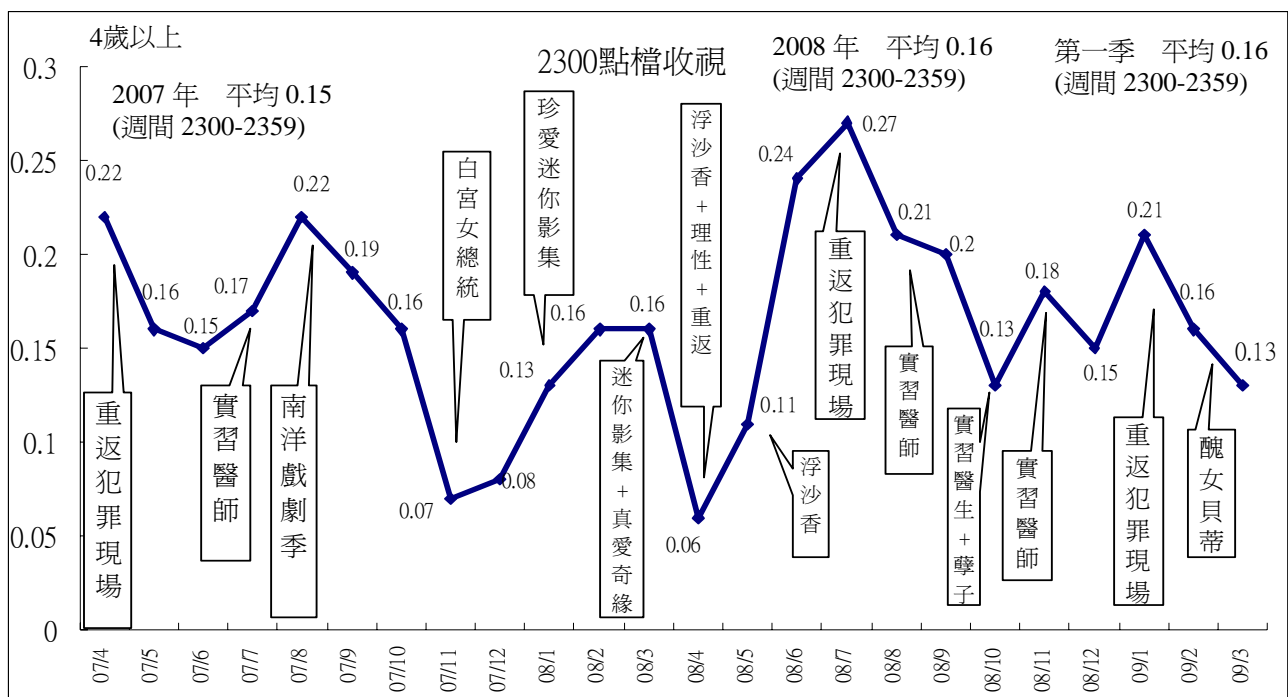
No.	Program Name	收視率	平均收視人數 (千人數)	集數
1	野性中國	0.44	95.2	6
2	虎家全紀錄	0.37	81.7	2
3	激流中國	0.29	63.5	10
4	陶瓷	0.24	52.1	6

(九)週間 2300 「國際換日線」

2300 時段「國際換日線」1 月平均為 0.21，2 月平均 0.16，3 月為 0.13，收視有下滑情形。

最近兩年 2300 時段收視超過 0.2 的月份，包括 2007 年 4 月，播出「重返犯罪現場」，2007 年 8 月，播出「南洋戲劇季」；2008 年的 6 月至 9 月，播出「重返犯罪現場」、「實習醫生」；今年 1 月份，播出「重返犯罪現場」，收視表現也不錯。

跨年比較，2007 年平均為 0.15，2008 年為 0.16，收視稍有成長，2009 年第一季則維持前一年的表現，同樣是 0.16。



四、過年節目表現分析

(一)歷年過年收視比較

2009 農曆年期間平均收視為 0.26(資料時間為 0700-2559)，是歷年收視表現最好的一次。過去幾年的收視成績以 2005 年的 0.17 表現最佳，其次為 2008、2004 年的 0.16。

	日期	天數	平均收視率
2000	2/4-2/7	4	0.14
2001	1/22-1/28	7	0.15
2002	2/11-2/15	5	0.14
2003	1/31-2/5	6	0.14
2004	1/21-1/26	6	0.16
2005	2/7-2/13	7	0.17
2006	1/28-2/2	6	0.15
2007	2/17-2/23	7	0.13
2008	2/5-2/11	7	0.16
2009	1/24-2/1	9	0.26

附註：資料時間區間為 0700-2559

觀察單日平均收視率，2009 年農曆年期間，以 1 月 29 日(大年初四，週四)的 0.3 表現最佳，其次為 1 月 30 日的 0.29，1 月 26 日、1 月 28 日、2 月 1 日的 0.25。

2005 年 每日平均收視		2006 年 每日平均收視		2007 年 每日平均收視		2008 年 每日平均收視		2009 年 每日平均收視	
2/7	0.16	1/28	0.15	2/17	0.13	2/5	0.17	1/24	0.22
2/8	0.20	1/29	0.23	2/18	0.18	2/6	0.16	1/25	0.24
2/9	0.22	1/30	0.16	2/19	0.11	2/7	0.18	1/26	0.25
2/10	0.15	1/31	0.12	2/20	0.15	2/8	0.15	1/27	0.17
2/11	0.15	2/1	0.16	2/21	0.13	2/9	0.16	1/28	0.25
2/12	0.18	2/2	0.12	2/22	0.12	2/10	0.17	1/29	0.3
2/13	0.16			2/23	0.10	2/11	0.13	1/30	0.29
								1/31	0.24
								2/1	0.25

附註：2000 年至 2008 年資料時間區間為 0700-2559。2009 年為 0600-2559。

(二)農曆過年期間節目排名分析(單集收視率)

2009年以自製節目「你是我的唯一」收視最高,達到0.68(1/30週五播出),其次為1/30(週五)與1/28(週三)播出的「少年魔法師梅林」,平均皆為0.67。

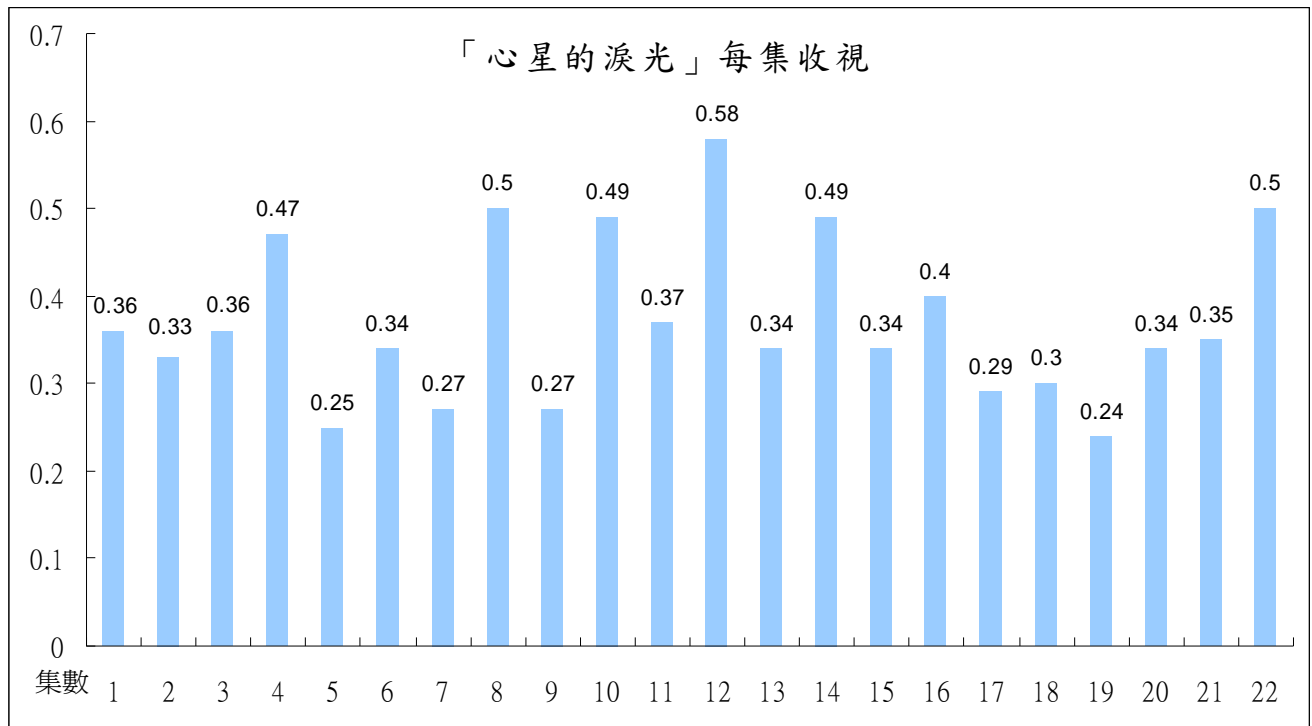
2009年農曆過年期間節目排名(單集收視率)

排名	節目名稱	收視率	平均收視人數 (千人數)	播出日期	播出時間	節目種類
1	你是我的唯一	0.68	147.8	2009/1/30	18:58-19:55	國語連續劇
2	少年魔法師梅林	0.67	146.4	2009/1/30	17:42-18:25	歐美影集
3	少年魔法師梅林	0.67	146.2	2009/1/28	17:41-18:25	歐美影集
4	小孩不笨	0.59	128.5	2009/2/1	08:56-10:45	國片
5	少年魔法師梅林	0.58	127.8	2009/1/29	17:42-18:25	歐美影集
6	少年魔法師梅林	0.58	125.8	2009/1/29	16:56-17:42	歐美影集
7	少年魔法師梅林	0.55	120.8	2009/1/31	17:27-18:17	歐美影集
8	你是我的唯一	0.54	119	2009/1/28	18:58-19:57	國語連續劇
9	十點全紀錄野性中國	0.53	116.4	2009/1/29	21:55-22:55	知識資訊節目
10	十點全紀錄野性中國	0.5	109.6	2009/1/30	21:56-22:55	知識資訊節目
11	太陽劇團夢幻嘉年華	0.5	109.4	2009/1/28	22:56-24:31	其他戲劇
12	相聲瓦舍蔣先生,你幹什麼?	0.5	108.6	2009/1/29	22:55-24:40	特別節目
13	少年魔法師梅林	0.49	107.2	2009/1/26	17:40-18:26	歐美影集
14	經典電影院打造國片新視界--等待飛魚	0.47	103.8	2009/1/29	09:01-10:42	國片
15	心星的淚光	0.47	101.9	2009/1/31	21:57-22:57	國語連續劇
16	少年魔法師梅林	0.46	100.8	2009/1/26	16:56-17:40	歐美影集
17	你是我的唯一	0.46	100.8	2009/1/29	18:58-19:58	國語連續劇
18	少年魔法師梅林	0.46	100.2	2009/1/28	16:55-17:41	歐美影集
19	經典電影院打造國片新視界--練習曲	0.45	97.9	2009/1/26	08:57-10:55	國片
20	相聲瓦舍第十九屆新春賀歲聯歡晚會	0.45	97.7	2009/1/30	14:56-16:46	特別節目
21	賀歲親子電影院五尾狐	0.45	97.6	2009/1/25	12:29-13:56	外片

五、新上檔節目連續劇「心星的淚光」收視分析

「心星的淚光」播出總平均為 0.37。單集收視率，最高 0.58(第 12 集)，最低 0.24(第 19 集)。

最近兩年週六連續劇時段，以「別再叫我外籍新娘」收視表現最佳，平均 1.11，同時也是公視歷年來收視表現最好的連續劇。「心星的淚光」平均 0.37，優於「亂世豪門」(0.33)、「天平上的馬爾濟斯」(0.32)、印尼連續劇「Heart 心心相印」(0.26)。



節目名稱	平均收視率	平均收視千人數	預算
別再叫我外籍新娘	1.11	240.3	1,250,000x20 集
出外人生	0.76	165.2	1,420,000x1~30 集 850,000x31~35 集 單集預算：1,338,571
我在墾丁天氣晴	0.45	97.5	1,425,000x20 集 (HD 頻道內容計畫補助 1260 萬)
心星的淚光	0.37	80.0	300,000x20 集 (含 HD 播映版權)
亂世豪門	0.33	71.4	2,850,000x20 集
天平上的馬爾濟斯	0.32	69.0	650,000x20 集
Heart 心心相印	0.26	57.0	24,563x26 集

「心星的淚光」觀眾輪廓以女性為主，年齡集中以 45 至 54 歲比例較高，各年齡層分佈平均，4 至 24 歲觀眾合計也佔了 37% 比例，觀眾較為年輕。居住地以其他北部加宜蘭、南部加台東最多，各區域還算平均。城鄉別集中在都會區，職業以有工作女性、學生、有工作男性的比例較高，學歷集中在大專以上，63% 來自無線接收。

整體來說，「心星的淚光」吸引較多年輕、學生族群收看，而這類觀眾平時較少收看公視頻道，也就是說，「心星的淚光」為公視帶來一批新的觀眾，讓他們有機會接觸更多公視的訊息。

「心星的淚光」觀眾輪廓

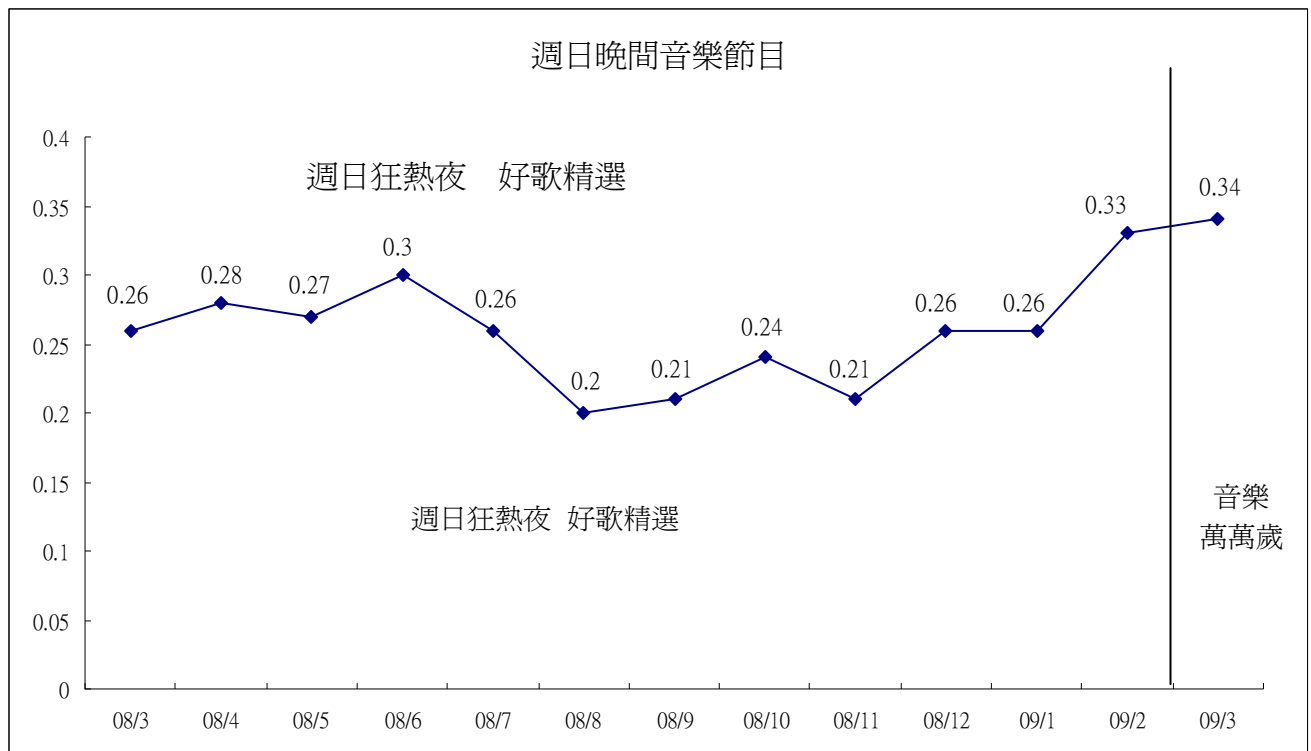
(1/24 至 4/5)

		收視率	千人數	百分比
	All People	0.37	80	100
性別	男性	0.24	26.5	33
	女性	0.49	53.5	67
年齡	04-14 歲	0.47	14.5	18
	15-24 歲	0.47	15.2	19
	25-34 歲	0.25	9.8	12
	35-44 歲	0.39	14.1	18
	45-54 歲	0.5	17.8	22
	55 歲以上	0.19	8.6	11
居住地區	大台北	0.32	17.4	22
	其他北部+宜蘭	0.54	23	29
	中部+花蓮	0.29	16.7	21
	南部+台東	0.36	22.8	29
城鄉別	區/都會	0.32	30.6	38
	市/鎮[縣]	0.37	24.3	30
	鄉村	0.45	25	31
職業	有工作男性	0.29	18.5	23
	有工作女性	0.48	23.6	30
	學生	0.47	22.1	28
	家庭主婦	0.27	6.6	8
	無工作/退休	0.27	9.2	12
學歷	小學或以下	0.24	13	16
	國中	0.54	15.4	19
	高中	0.33	21.4	27
	大專以上	0.42	30.1	38
接收方式	沒有裝 cable	1.7	50.1	63
	有裝 cable	0.16	29.9	37

六、新上檔節目「音樂萬萬歲」收視分析

週日晚間 2100 時段，3 月起播出新節目「音樂萬萬歲」，平均為 0.34，較過去一年月平均有微幅上升。

與上一檔節目「週日狂熱夜 好歌精選」比較，「好歌精選」平均收視約在 0.2 至 0.33 之間，收視表現還算穩定，「音樂萬萬歲」則延續過去的收視表現。



從觀眾輪廓來看，「週日狂熱夜 好歌精選」與「音樂萬萬歲」相當類似，觀眾集中在女性、35 至 54 歲、中部加花蓮與大台北地區、都會區，職業以有工作女性、有工作男性比例較高，學歷在高中以上，來自 cable 觀眾較多。由此推測，「音樂萬萬歲」延續了「週日狂熱夜 好歌精選」的觀眾。

另外值得注意的是，「音樂萬萬歲」吸引較多大台北地區觀眾收看，在分眾收視率、收視人數都有成長，顯示該節目較受大台北都會區觀眾的喜愛。

「音樂萬萬歲」與「週日狂熱夜 好歌精選」觀眾輪廓比較

	週日狂熱夜 好歌精選			音樂萬萬歲		
	收視率	收視人數 (千人數)	百分比	收視率	收視人數 (千人數)	百分比
All People	0.26	55.5	100	0.34	74.1	100
男性	0.22	24.2	44	0.32	35.2	48
女性	0.29	31.3	56	0.36	38.9	52
04-14 歲	0.16	5.1	9	0.15	4.8	6
15-24 歲	0.27	8.8	16	0.36	11.4	15
25-34 歲	0.23	8.6	16	0.2	7.8	11
35-44 歲	0.35	12.9	23	0.47	17.2	23
45-54 歲	0.32	11.3	20	0.6	21.3	29
55+	0.2	8.8	16	0.26	11.7	16
大台北	0.27	14.4	26	0.47	25.4	34
其他北部+宜蘭	0.24	10.3	18	0.18	7.9	11
中部+花蓮	0.3	17.5	32	0.38	22.1	30
南部+台東	0.21	13.3	24	0.3	18.7	25
區/都會	0.24	22.9	41	0.4	38.4	52
市/鎮[縣]	0.28	18.7	34	0.28	18.6	25
鄉村	0.26	13.9	25	0.31	17.1	23
有工作男性	0.23	14.8	27	0.36	22.8	31
有工作女性	0.35	17.2	31	0.4	19.6	26
學生	0.2	9.4	17	0.24	11.5	15
家庭主婦	0.32	7.6	14	0.47	11.6	16
無工作/退休	0.19	6.5	12	0.25	8.7	12
小學或以下	0.12	6.6	12	0.14	7.4	10
國中	0.21	5.9	11	0.35	9.9	13
高中	0.31	20.1	36	0.46	29.4	40
大專以上	0.33	22.9	41	0.38	27.4	37
沒有裝 cable	0.7	19.8	36	0.98	29.2	39
有裝 cable	0.19	35.7	64	0.24	45	61

七、三月新節目「世界經典棒球賽」收視分析

3月最受矚目的體育賽事之一就是「世界經典棒球賽」，無線台由公視轉播，有線台部分由緯來體育台負責轉播。從單場收視率來看，是以中華隊出賽的場次收視表現較佳，其次為亞洲國家出賽的場次。可惜這一次中華隊表現不理想，未進入決賽，導致後面的收視未臻理想。

「世界經典棒球賽」收視表現(不含重播)

No.	Program Name	公視	緯來體育	日期	星期	播出時間
1	世界棒球經典熱身賽中華 VS 巨人	0.85	--	2009/3/2	Mon	17:59-21:14
2	世界棒球經典熱身賽中華 VS 西武	0.35	--	2009/3/3	Tue	10:56-14:19
3	世界棒球經典賽中國 VS 日本	0.45	0.61	2009/3/5	Thu	17:29-20:57
4	世界棒球經典賽中華 VS 韓國	0.51	1.55	2009/3/6	Fri	17:29-20:37
5	世界棒球經典賽中國 VS 中華	0.80	1.81	2009/3/7	Sat	11:29-14:40
6	世界棒球經典賽日本 VS 韓國	0.63	1.16	2009/3/7	Sat	17:59-21:02
7	世界棒球經典賽中國 VS 韓國	0.28	0.45	2009/3/8	Sun	17:29-20:01
8	世界棒球經典賽日本 VS 韓國	0.39	0.73	2009/3/9	Mon	17:29-20:47
9	世界棒球經典賽荷蘭 VS 波多黎各	0.06	0.11	2009/3/10	Tue	06:26-09:56
10	世界棒球經典賽義大利 VS 委內瑞拉	0.03	0.07	2009/3/11	Wed	04:59-09:52
11	世界棒球經典賽古巴 VS 澳洲	0.10	0.24	2009/3/11	Wed	09:52-13:43
12	世界棒球經典賽荷蘭 VS 波多黎各	0.03	0.07	2009/3/12	Thu	05:29-09:48
13	世界棒球經典賽墨西哥 VS 澳洲	0.08	0.15	2009/3/12	Thu	09:56-12:48
14	世界棒球經典賽墨西哥 VS 古巴	0.09	0.17	2009/3/13	Fri	08:57-12:48
15	世界棒球經典賽荷蘭 VS 委內瑞拉	0.05	0.16	2009/3/14	Sat	24:57-25:59
16	世界棒球經典賽荷蘭 VS 委內瑞拉(跨日)	0.07	0.10	2009/3/15	Sun	02:00-03:39
17	世界棒球經典賽美國 VS 波多黎各	0.19	--	2009/3/15	Sun	07:57-10:31
18	世界棒球經典賽日本 VS 古巴	0.05	0.15	2009/3/16	Mon	03:57-07:49
19	世界棒球經典賽荷蘭 VS 美國	0.12	0.16	2009/3/16	Mon	07:49-10:59
20	世界棒球經典賽墨西哥 VS 韓國	0.11	0.28	2009/3/16	Mon	10:59-14:58
21	世界棒球經典賽委內瑞拉 VS 波多黎各	0.10	0.24	2009/3/17	Tue	07:59-11:36
22	世界棒球經典賽古巴 VS 墨西哥	0.11	0.19	2009/3/17	Tue	11:36-14:23
23	世界棒球經典賽波多黎各 VS 美國	0.12	0.28	2009/3/18	Wed	06:57-11:08
24	世界棒球經典賽日本 VS 韓國	0.19	0.44	2009/3/18	Wed	11:08-14:36
25	世界棒球經典賽美國 VS 委內瑞拉	0.12	0.28	2009/3/19	Thu	06:57-11:00
26	世界棒球經典賽日本 VS 古巴	0.25	0.35	2009/3/19	Thu	11:00-14:41
27	世界棒球經典賽日本 VS 韓國	0.20	0.59	2009/3/20	Fri	08:57-13:01
28	世界棒球經典準決賽韓國 VS 委內瑞拉	0.37	0.70	2009/3/22	Sun	08:57-12:44
29	世界棒球經典準決賽美國 VS 日本	0.23	0.57	2009/3/23	Mon	07:59-11:31
30	世界棒球經典決賽韓國 VS 日本	0.40	0.90	2009/3/24	Tue	09:27-14:02

從觀眾輪廓來看，收看棒球的主要觀眾都是有工作男性、學歷在高中以上，公視與緯來體育台兩個頻道都是相同的情形，而不同的輪廓出現在年齡層與地區，公視觀眾以 45 歲以上較多，居住地區集中在中部加花蓮、南部加台東，城鄉別為鄉村地區；緯來體育台集中在 25 至 54 歲較年輕的族群，居住地以南部加台東、大台北地區比例較高，城鄉別高度集中在都會區。另外，接收方式公視有一半觀眾來自無線接收，一半來自有線收看，緯來體育台因為是有線頻道，因此只服務有線觀眾。

整體來看，公視轉播球賽，服務了平常無法收看有線電視的無線區塊觀眾，而這類觀眾以鄉村地區比較高，因此反映在觀眾輪廓中。緯來體育台長期轉播國內外各種球賽，特別是國內的職棒與國際級的棒球賽事，養成觀眾的固定收視習慣，因此與公視服務的觀眾有所區隔。

「世界經典棒球賽」觀眾輪廓比較(不含重播)

	公視			緯來體育台		
	收視率	收視人數 (千人數)	百分比	收視率	收視人數 (千人數)	百分比
All People	0.25	53.9	100	0.44	96.5	100
男性	0.35	38.6	71	0.69	76	79
女性	0.14	15.4	29	0.19	20.6	21
04-14 歲	0.07	2.2	4	0.12	3.6	4
15-24 歲	0.24	7.7	14	0.29	9.2	10
25-34 歲	0.17	6.5	12	0.51	19.5	20
35-44 歲	0.25	9.2	17	0.58	21.3	22
45-54 歲	0.44	15.7	29	0.69	24.5	25
55 歲以上	0.28	12.6	23	0.4	18.4	19
大台北	0.14	7.8	14	0.44	24	25
其他北部+宜蘭	0.21	8.8	16	0.37	15.7	16
中部+花蓮	0.32	18.6	34	0.35	20.1	21
南部+台東	0.3	18.7	35	0.58	36.7	38
區/都會	0.16	15.6	29	0.47	45.2	47
市/鎮[縣]	0.25	16.3	30	0.45	29.2	30
鄉村	0.39	22	41	0.39	22.1	23
有工作男性	0.42	26.3	49	0.86	53.9	56
有工作女性	0.13	6.6	12	0.21	10.3	11
學生	0.12	5.7	11	0.2	9.7	10
家庭主婦	0.2	4.9	9	0.24	6	6
無工作/退休	0.31	10.5	19	0.48	16.6	17

接上表

	公視			緯來體育台		
	收視率	收視人數 (千人數)	百分比	收視率	收視人數 (千人數)	百分比
小學或以下	0.18	9.9	18	0.18	9.8	10
國中	0.17	4.8	9	0.52	14.8	15
高中	0.32	20.6	38	0.48	31.3	32
大專以上	0.26	18.7	35	0.57	40.5	42
沒有裝 cable	0.9	26.9	50	0	0	0
有裝 cable	0.14	27	50	0.51	96.6	100

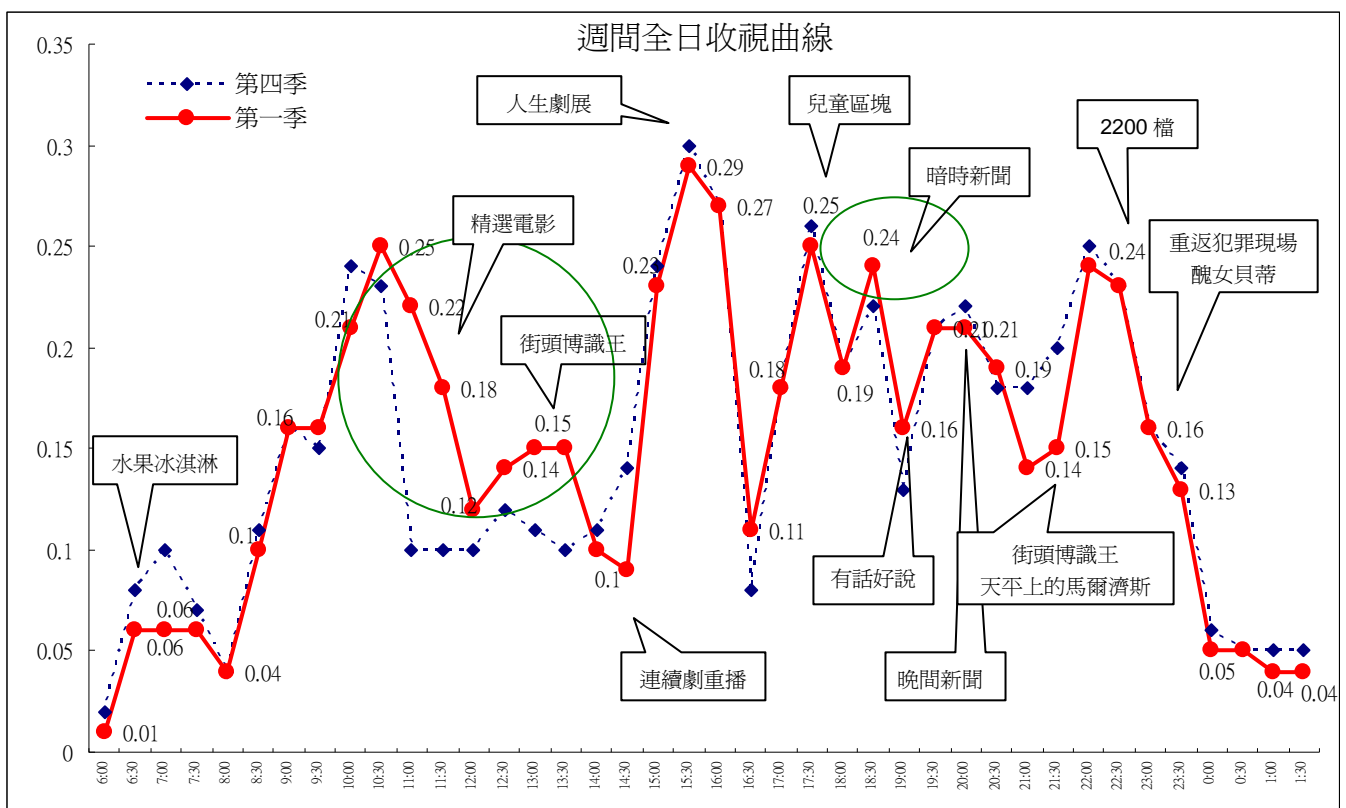
八、全日收視曲線比較

(一)週間全日比較

對照第一季與去年第四季公視頻道週間收視曲線，第一季收視較佳的時段包括：上午 1000 至下午 1359，播出節目包括公視精選電影、中晝新聞、街頭博識王；1630 時段，播出閩南語卡通；1830 時段，播出「暗時新聞」；1900 時段，播出「有話好說」。

相對表現低於第四季的時段包括：上午 0600 至 0759 時段(播出「看公視說英語」、兒童節目)、1400 時段(播出「亂世豪門」、「天平上的馬爾濟斯」)、2100 時段(「街頭博識王」、「天平上的馬爾濟斯」)。

上午 1000 時段新推出「精選電影」，表現明顯優於第四季。傍晚兒童時段表現持平，與第四季差不多。晚間黃金時段則明顯不如第四季。全日收視最高點落在下午 1530 時段(播出「人生劇展」)。



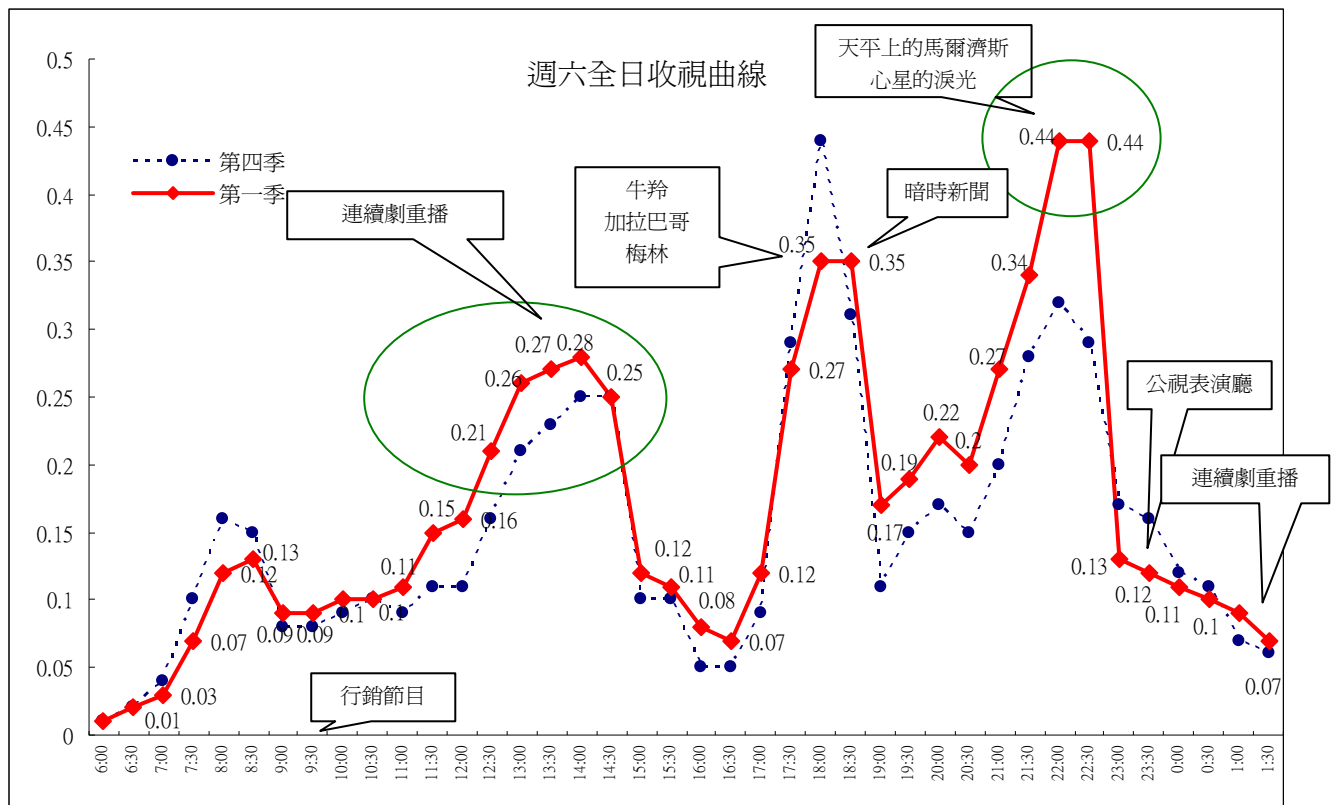
附註：為了進行常態節目比對，1 月份資料不含過年。

(二)週六全日比較

對照第一季與去年第四季公視頻道週六收視曲線，第一季收視較佳的時段包括：上午 0900 至 1700 時段(播出節目為「客家新聞雜誌」、「台灣囡仔讚」、「我們的島」重播、「中晝新聞」、「我的這一班」、連續劇重播、「紀錄觀點」、「感恩故事集」、「聽聽看」)；晚間 1830 至 2259 時段(播出節目為「暗時新聞」、「有話好說」、「晚間新聞」、「心星的淚光」)。

相對表現低於第四季的時段包括：上午 0600 至 0859 時段(「看公視說英語」、兒童節目)；1730 至 1829(生態外片、「少年魔法師梅林」)；2300 「公視表演廳」。

全日收視高峰出現在 2200 時段，並有較大幅度的成長，顯示連續劇收視有成長。傍晚 1800 時段，播出生態系列外片與「少年魔法師梅林」，雖然較前一季收視有下滑，但仍為全日的收視第二高峰。3 月因有兩場收視較高的世界棒球經典賽在週六播出，因此對於週六的收視有提升的效果。



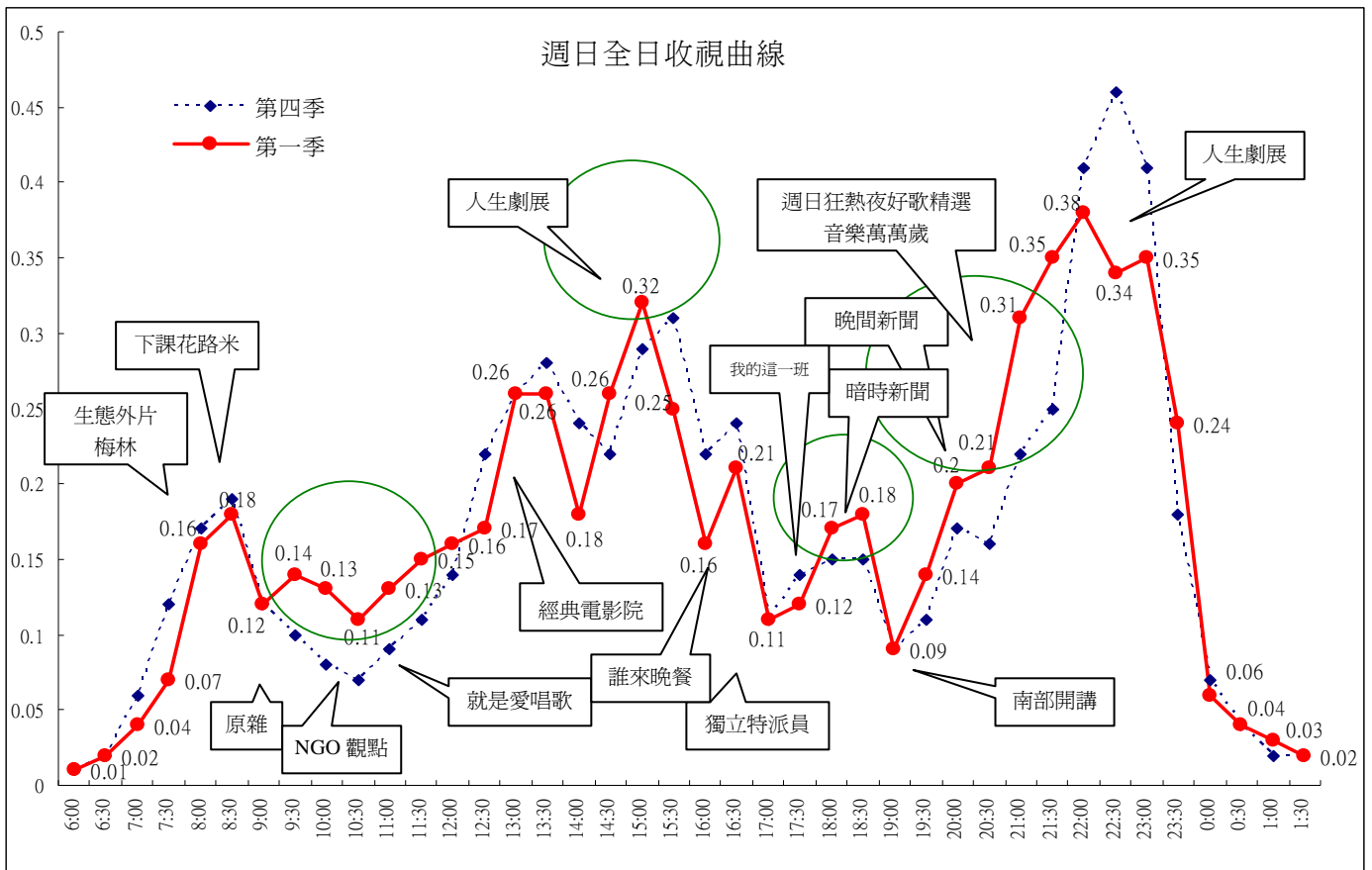
附註：為了進行常態節目比對，1 月份資料不含過年。

(三)週日全日比較

對照第一季與去年第四季公視頻道週日收視曲線，第一季收視較佳的時段包括：上午 0930 至 1200(播出「原住民新聞雜誌」、「有話好說 NGO 觀點」重播、「就是愛唱歌」、「中晝新聞」、世界棒球經典賽)、1430 至 1529 (播出節目「人生劇展」)、1800 至 2159 時段(「我的這一班」、「暗時新聞」、「有話好說南部開講」、「晚間新聞」、「週日狂熱夜 好歌精選」與「音樂萬萬歲」)。

相對表現低於第四季的時段包括：上午 0700 至 0859 (播出節目「台灣溪遊記」、「生態外片」、「少年魔法師梅林」、「下課花路米」)、1230(「經典電影院」前 30 分鐘)、1330 至 1429(播出節目「經典電影院」後 30 分鐘、「人生劇展」)、1530 至 1759 (播出節目「人生劇展」後半段、「誰來晚餐」重播、「獨立特派員」)、2200-2329(「人生劇展」)。

全日的收視最高峰落在 2200 時段，收視達到 0.38，播出節目為「人生劇展」，但較 2008 年第四季有些下滑。



附註：為了進行常態節目比對，1 月份資料不含過年。

九、總結

(一)1 月收視成長明顯

第一季以 1 月份收視平均 0.17，表現最佳。2、3 月份平均皆為 0.16。

1 月份週間平均 0.17、週六 0.19，較第四季有成長。2 月份則以週日平均 0.19 表現較佳。3 月則以週六成長較多。

公視頻道週末日平均收視率跨季比較

	97 年 第一季	97 年 4 月	97 年 5 月	97 年 6 月	97 年 7 月	97 年 8 月	97 年 9 月	97 年 10 月	97 年 11 月	97 年 12 月	98 年 1 月	98 年 2 月	98 年 3 月
週間	0.11	0.11	0.12	0.14	0.15	0.16	0.15	0.15	0.15	0.14	0.17	0.15	0.16
週六	0.13	0.11	0.11	0.12	0.12	0.14	0.15	0.17	0.14	0.14	0.19	0.15	0.19
週日	0.16	0.13	0.13	0.17	0.15	0.16	0.2	0.16	0.17	0.18	0.18	0.19	0.18
平均	0.12	0.11	0.12	0.14	0.14	0.16	0.16	0.16	0.15	0.15	0.17	0.16	0.16

1 月份 1830「暗時新聞」、1900「NGO 觀點」、2200「十點全紀錄」、2300「重返犯罪現場」較 12 月有成長。2 月份則以 1730「水果冰淇淋」、2200「我們的島」、2200「紀錄觀點」、2200「十點全紀錄」等節目較前一個月有成長。3 月則以 2100 時段、2200「獨立特派員」有成長。

各月份新製節目時段收視整理如下表：

1200、1830 時段

時段	播出節目	2008								2009		
		5 月	6 月	7 月	8 月	9 月	10 月	11 月	12 月	1 月	2 月	3 月
1200	公視中晝新聞	0.08	0.1	0.11	0.11	0.13	0.11	0.12	0.1	0.12	0.11	0.1
1830	公視暗時新聞	0.1	0.1	0.11	0.13	0.16	0.18	0.21	0.26	0.27	0.21	0.18

週間 1730 至 1829 兒童節目時段

時段	播出節目		2008							2009		
			6月	7月	8月	9月	10月	11月	12月	1月	2月	3月
週間 1730	水果冰淇淋	4-9 歲	0.43	0.53	0.84	0.63	0.66	0.98	0.98	0.87	0.98	0.93
		4 歲以上	0.11	0.1	0.15	0.18	0.22	0.29	0.29	0.27	0.26	0.23
週間 1800	下課花路米 7 月起為暑假 8 月僅播出 8/4-8/7	4-14 歲	0.39	0.64	0.7	0.55	0.30	0.47	0.35	0.35	0.25	0.24
		4 歲以上	0.17	0.20	0.23	0.2	0.18	0.21	0.21	0.18	0.18	0.15
	流言追追追	4-14 歲	0.33	1	--	--	--	--	--	--	--	--
		4 歲以上	0.19	0.31	--	--	--	--	--	--	--	--
	故宮奇航 8/11 起播出	4-14 歲	--	--	0.47	--	--	--	--	--	--	--
		4 歲以上	--	--	0.2	--	--	--	--	--	--	--
	義傑體育課 8/1 至 10/3	10-18 歲	--	--	0.28	0.23	0.21	--	--	--	--	--
		4 歲以上	--	--	0.14	0.11	0.16	--	--	--	--	--
	追追追 10/10 起	4-14 歲	--	--	--	--	0.25	0.54	0.39	0.49	0.28	0.29
		4 歲以上	--	--	--	--	0.16	0.25	0.18	0.24	0.18	0.23

週間 1900 至 2359 時段 (4 歲以上)

時段	播出節目	2008							2009		
		6月	7月	8月	9月	10月	11月	12月	1月	2月	3月
1900	有話好說(週間)	0.1	0.12	0.15	0.14	0.15	0.18	0.17	0.14	0.14	0.17
	NGO 觀點	0.1	0.17	0.1	0.13	0.15	0.13	0.13	0.16	0.12	0.11
	南部開講	0.09	0.07	0.15	0.1	0.08	0.09	0.14	0.1	0.05	0.13
2000	公視晚間新聞	0.19	0.2	0.21	0.19	0.19	0.21	0.19	0.2	0.17	0.2
2100	5/12：出外人生 7月：墾丁+家 8月：家 8/25：菸田少年 9/22：誰來晚餐+與流言密談 11月：街頭博識王 3月：你是我的唯一+少年 來當家+誰來晚餐	0.22	0.17	0.29	0.16	0.28	0.14	0.13	0.11	0.1	0.21
2200	我們的島 週一 2200	0.18	0.19	0.23	0.22	0.25	0.22	0.16	0.2	0.22	0.18
	紀錄觀點 週二 2200	0.22	0.27	0.16	0.16	0.26	0.21	0.15	0.13	0.19	0.18
	獨立特派員 週三 2200	0.15	0.2	0.2	0.17	0.18	0.19	0.16	0.17	0.18	0.21
	十點全紀錄 週四至週五 2200	0.23	0.29	0.45	0.37	0.44	0.32	0.18	0.31	0.35	0.3
2300	5/12 起：理性與感性 5/15 起：重返犯罪現場 7/15 起：實習醫生 10月：實習醫生+孽子 12月：重返犯罪現場 2月：醜女貝蒂	0.24	0.27	0.21	0.2	0.13	0.18	0.15	0.21	0.16	0.13
0600-2559	頻道平均	0.14	0.14	0.16	0.16	0.16	0.15	0.15	0.17	0.16	0.16

附註：頻道平均計算期間為 Mo-Su 0600-2559。1 月收視統計不含過年特別節目。

(二)2009 年第二季節目規劃

第一季公視頻道收視表現不錯，爲了延續收視熱潮，2009 年第二季將推出多檔新製節目，吸引觀眾繼續鎖定公視頻道。

1、2100 新一季「誰來晚餐 2」上檔

「誰來晚餐」是 2008 年表現極佳的節目，第一季節目平均 0.29，收視與口碑兼具。新一季節目將在 4 月 14 日上檔，將可有效強化週間黃金時段的頻道競爭力。

2、週間 2200 十點全紀錄

2200 十點全紀錄 4 月將配合珊瑚產卵季節，播出「珊瑚特輯」；5 月推出「正港台灣製造」系列，以台灣本土的人物與主題爲紀錄對象，包括「穿在中途島」、「轟拍港都」、「阿媽的書畫」等；6 月將配合六四 20 週年推出民主專題。

3、週間 2300 時段

4 月起將播出「侏儸紀奇兵」1 至 3 季，這是由「與恐龍共舞」工作團隊所製作的節目，爲了追求真實性，製作小組從恐龍的化石開始研究，製作出恐龍模型，掃描成立體動畫再加上光影的變化，製作過程講究，並呈現出極佳的視覺效果。

4、週六 2100 時段

繼「心星的淚光」之後，4 月 11 日將播出「痞子英雄」，這是金鐘獎導演蔡岳勳的最新作品，也是台灣前所未見的動作類型連續劇，由周渝民、趙又廷、張鈞甯演出。

5、新製節目陸續上檔

第二季的新製節目還包括週日晚間的「人生劇展」祕密系列，以及週日下午 1600 時段播出的表演藝術賞析節目「表演打天下」。