



公共電視
節目收視分析季報告
(2008 年第四季)

企劃部

目 錄

| | |
|--------------------------------------|----|
| 一、頻道收視觀察..... | 3 |
| (一)公視頻道收視表現..... | 3 |
| (二)無線區塊頻道收視觀察..... | 6 |
| 二、公視頻道整體觀眾輪廓比較..... | 8 |
| (一)公視頻道與母體比較..... | 8 |
| (二)公視頻道各月觀眾輪廓比較..... | 9 |
| 三、週間新製節目時段與 1730 至 2359 各時段節目收視..... | 12 |
| (一)1100 時段..... | 12 |
| (二)1200「中晝新聞」..... | 12 |
| (三)1730 學齡前兒童時段..... | 13 |
| (四)1800 學齡兒童時段..... | 14 |
| (五)1830 時段..... | 15 |
| (六)1900 時段..... | 15 |
| (七)2000「公視晚間新聞」..... | 17 |
| (八)2100 時段..... | 18 |
| (九)2200 時段..... | 19 |
| (十)週間 2300「國際換日線」..... | 22 |
| 四、新上檔節目「街頭博識王」收視..... | 23 |
| 五、新上檔節目連續劇「天平上的馬爾濟斯」收視..... | 25 |
| 六、全日收視曲線比較..... | 27 |
| (一)週間全日比較..... | 27 |
| (二)週六全日比較..... | 28 |
| (三)週日全日比較..... | 29 |
| 七、總結..... | 30 |
| (一)第四季週間傍晚時段收視成長明顯..... | 30 |
| (二)2009 年第一季節目策略規劃..... | 33 |

公共電視 2008 年第四季收視報告¹

一、 頻道收視觀察

(一)公視頻道收視表現

公視第四季收視平均為 0.15，與第三季相同，高於第一季（0.12）、第二季（0.12）的收視表現。從月平均來看，公視頻道 10 月平均為 0.16，與 8、9 月份相同，11、12 月收視平均皆為 0.15。

10 月週間播出的 2100 檔(「誰來晚餐」)、2200 檔(新聞雜誌與紀錄片)收視表現佳，因此月平均維持在 0.16，延續前兩個月的收視熱潮。

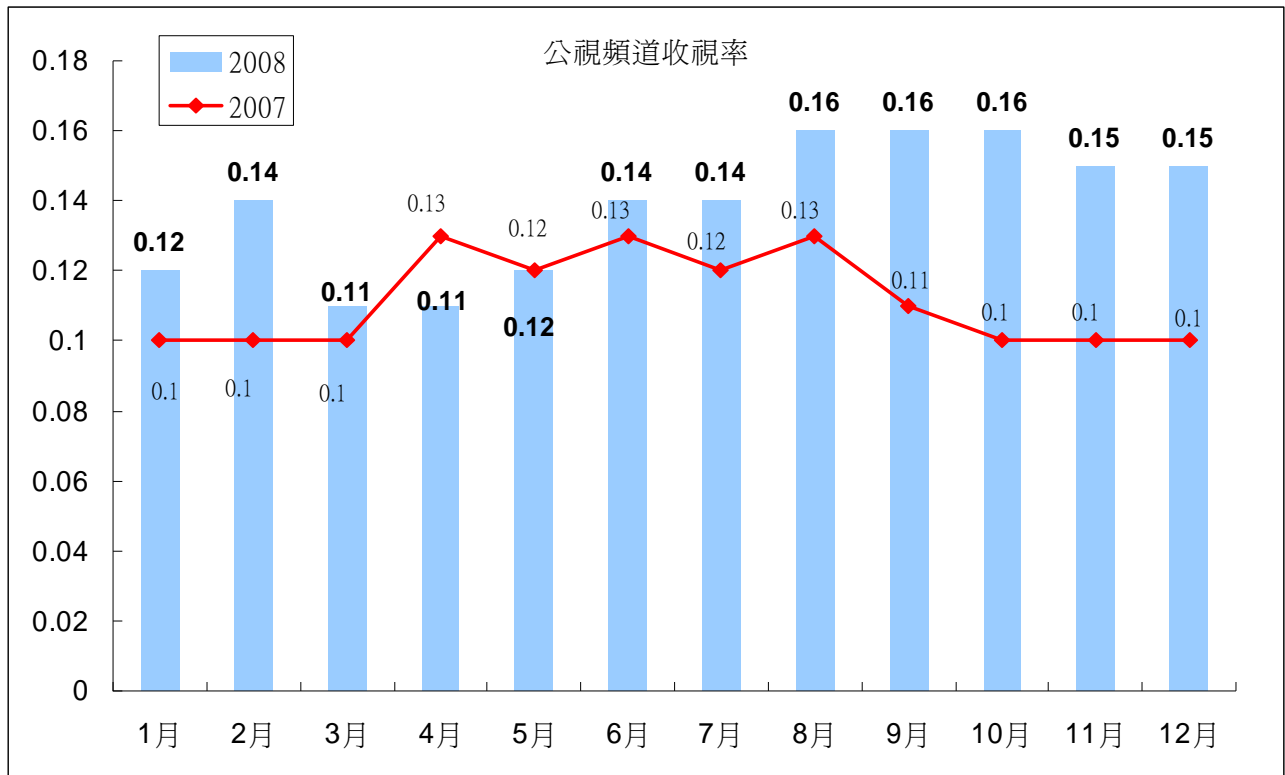
11、12 月份則以傍晚時段表現突出，1730 至 1829 兒童節目時段(播出節目「花園寶寶」、「水果冰淇淋」、「下課花路米」、「追追追」)，除了兒童目標觀眾收視表現佳，4 歲以上觀眾收視表現也不錯。1830 時段播出的閩南語「暗時新聞」承接兒童時段觀眾，收視有明顯成長。1900 時段的「有話好說(週間)」收視也穩定成長。

第四季公視頻道收視表現最佳的節目是週日晚間 2200 播出的「人生劇展--芭娜娜上路」平均 0.71（12/14 週日 2200 播出），其次為「地球脈動--多樣淺海」平均 0.67（12/6 週六 1800 播出），第三為「人生劇展--再見童年」平均 0.62（10/5 週日 2200 播出）。

公視頻道 2008 年季平均收視率

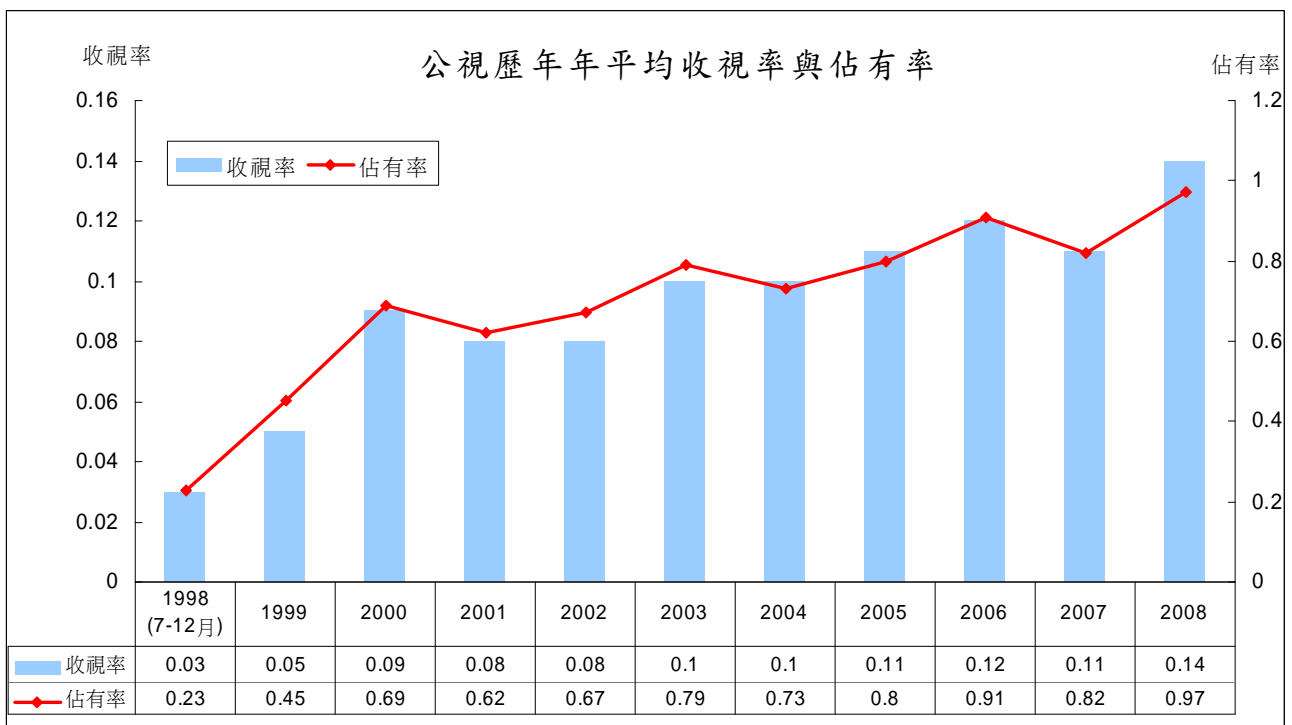
| | 第一季 | 第二季 | 第三季 | 第四季 |
|---------------------|------|------|------|------|
| 頻道收視 (0600-2559) | 0.12 | 0.12 | 0.15 | 0.15 |
| 黃金時段 (1830-2359) | 0.17 | 0.17 | 0.2 | 0.2 |

¹收視數字未特別標示者，皆為 4 歲以上收視率。



從年度收視平均來看，2008年公視頻道平均0.14，為開播以來收視表現最好的一年，較2007年的0.11有明顯成長，也高於公視轉播王建民出場美國職棒大聯盟的2005、2006年度的收視表現。

此外，2008年週間上午1000時段(播出「公視人生劇展」)與下午1500時段(播出「公視人生劇展」)，公視的節目經營也相當成功。1000時段公視頻道排名為第8名，超過民視、台視、華視的表現。下午1500時段公視排名為第5名，為無線區塊表現最好的頻道。



2008 年 週間上午 1000 時段頻道排名(1000-1059)

| 排名 | 頻道 | 收視率 | 平均收視千人數 | 佔有率 |
|----|-----------|------|---------|------|
| 1 | 非凡新聞 UBN | 0.43 | 93 | 5.85 |
| 2 | TVBSN | 0.3 | 64.8 | 4.08 |
| 3 | 三立台灣台 | 0.28 | 61.7 | 3.88 |
| 4 | TVBS | 0.26 | 57.5 | 3.62 |
| 5 | 三立新聞台 | 0.26 | 56.7 | 3.57 |
| 6 | 中天新聞 CTiN | 0.26 | 56.2 | 3.54 |
| 7 | 中視 CTS | 0.25 | 54.5 | 3.43 |
| 8 | 公視 PTV | 0.24 | 52.8 | 3.32 |
| 9 | 民視新聞 FTVN | 0.24 | 51.5 | 3.24 |
| 10 | 民視 FTV | 0.23 | 50.6 | 3.19 |

2008 年 週間下午 1500 時段頻道排名(1500-1559)

| 排名 | 頻道 | 收視率 | 平均收視千人數 | 佔有率 |
|----|-------------|------|---------|------|
| 1 | 三立新聞 SETN | 0.46 | 99.5 | 6.03 |
| 2 | 中天新聞 CTiN | 0.39 | 85.6 | 5.18 |
| 3 | TVBSN | 0.37 | 80.4 | 4.87 |
| 4 | 三立台灣台 SANLI | 0.25 | 54.3 | 3.29 |
| 5 | 公視 PTV | 0.25 | 53.3 | 3.23 |
| 6 | 中視 CTV | 0.24 | 52.8 | 3.2 |
| 7 | 民視新聞 FTVN | 0.23 | 51 | 3.09 |
| 8 | 三立都會 SL2 | 0.23 | 49.1 | 2.97 |
| 9 | 東森新聞 ET-N | 0.22 | 48 | 2.91 |
| 10 | 民視 FTV | 0.22 | 46.7 | 2.83 |

(二)無線區塊頻道收視觀察

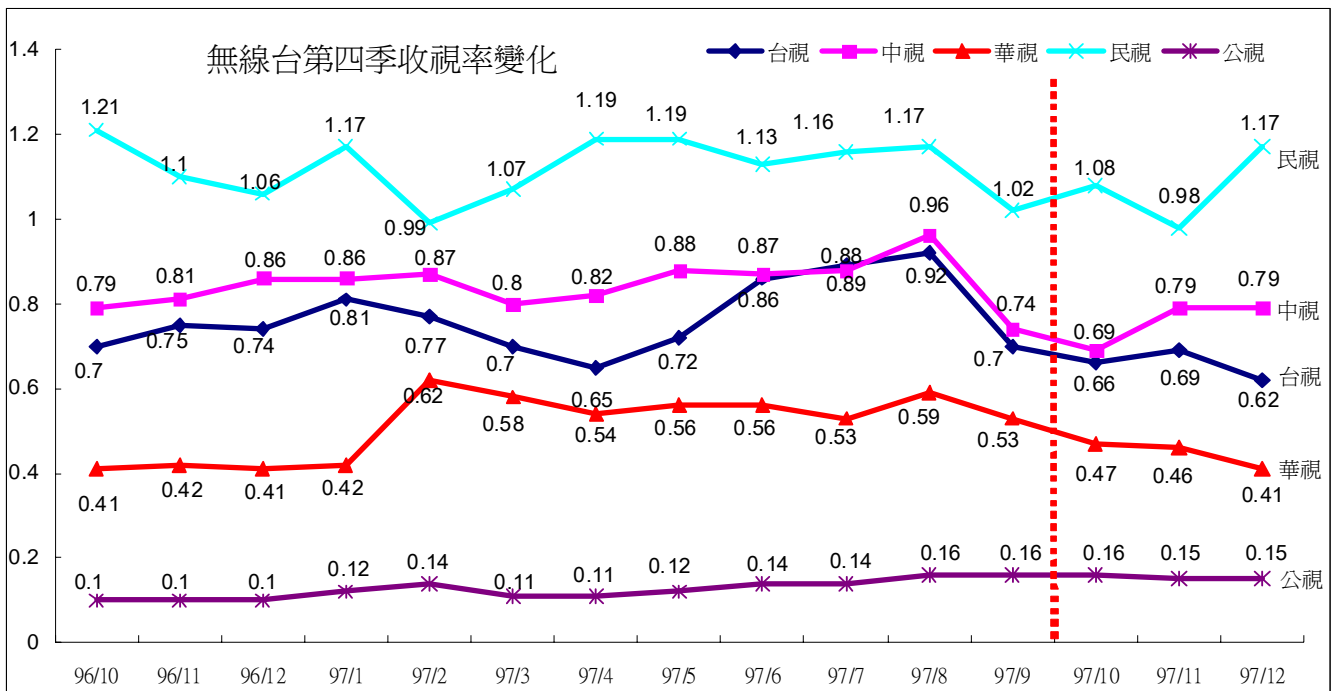
觀察無線區塊第四季收視，在暑假之後，無線台的收視呈現下滑的趨勢，其中以台視的頻道下滑幅度較大。

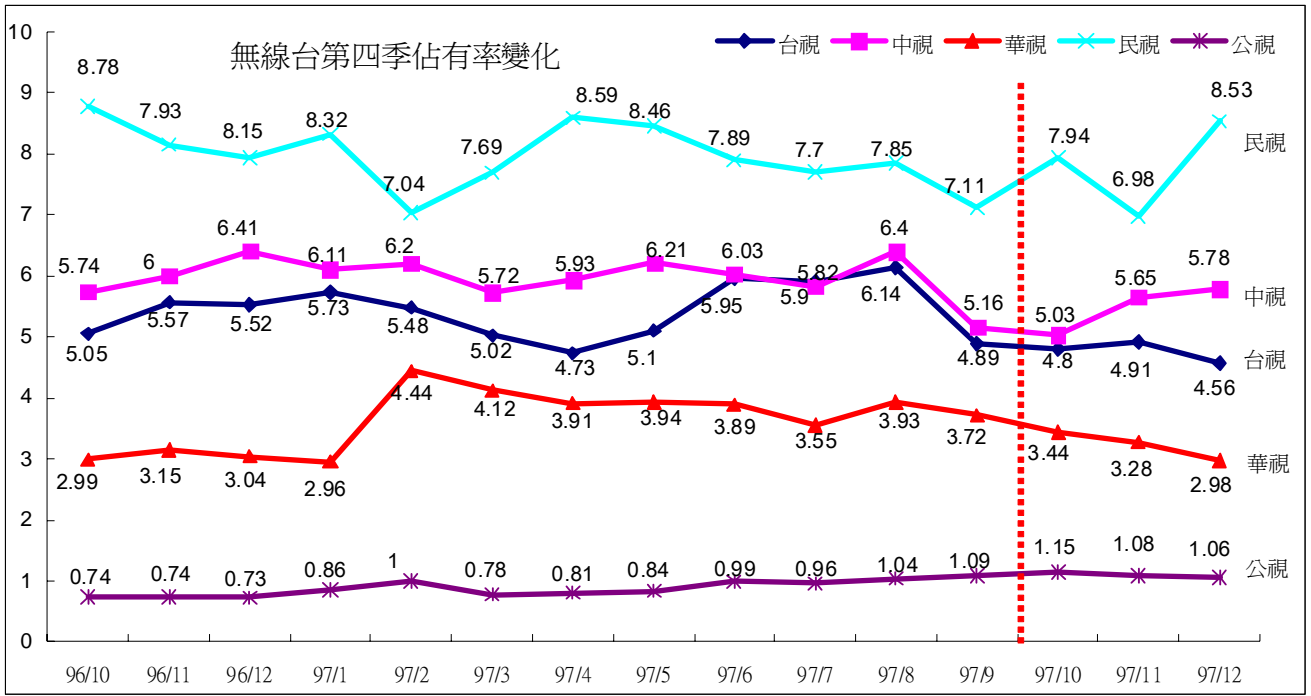
第四季民視依舊領先各台，9月之後美國職棒球賽因洋基隊並未進入季後賽，加上球季結束，頻道收視下滑明顯，12月則因為8點檔連續劇「娘家」收視上升(12月平均7.18)，因此頻道收視也明顯回升。

中視10月起因8點檔連續劇「光陰的故事」(第四季平均2.56)表現不錯，因此頻道收視也有上升情形。

台視則因為8點檔連續劇「懷玉傳奇千金媽祖」、週日偶像劇「無敵珊寶妹」收視下滑，因此第四季收視明顯低於第三季，所幸週末綜藝節目「鑽石夜總會」(第四季平均3.33)、「百萬大歌星」(第四季平均3.39)表現佳，因此頻道收視維持在0.62至0.69之間。

華視則因為週間八點檔連續劇表現不理想，因此頻道收視下滑(第四季連續劇收視「三明治先生」0.61、「出外人生」0.41、「這三個女人」0.49、「烈愛傷痕」0.25)。

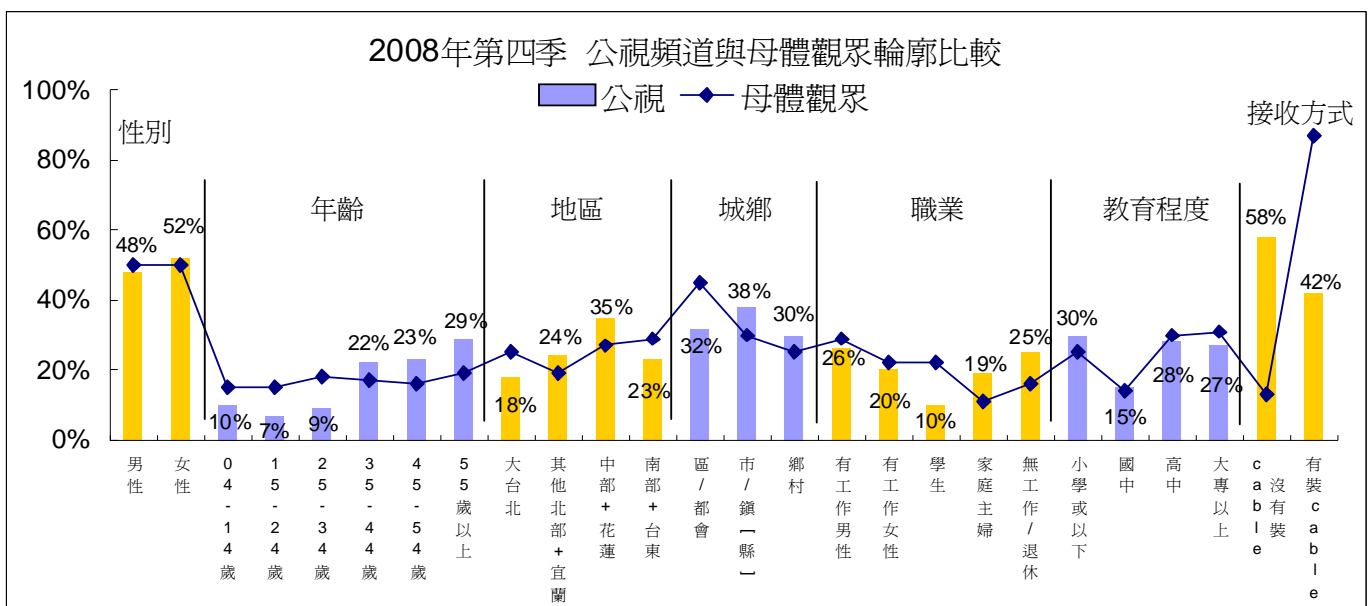




二、公視頻道整體觀眾輪廓比較

(一)公視頻道與母體比較

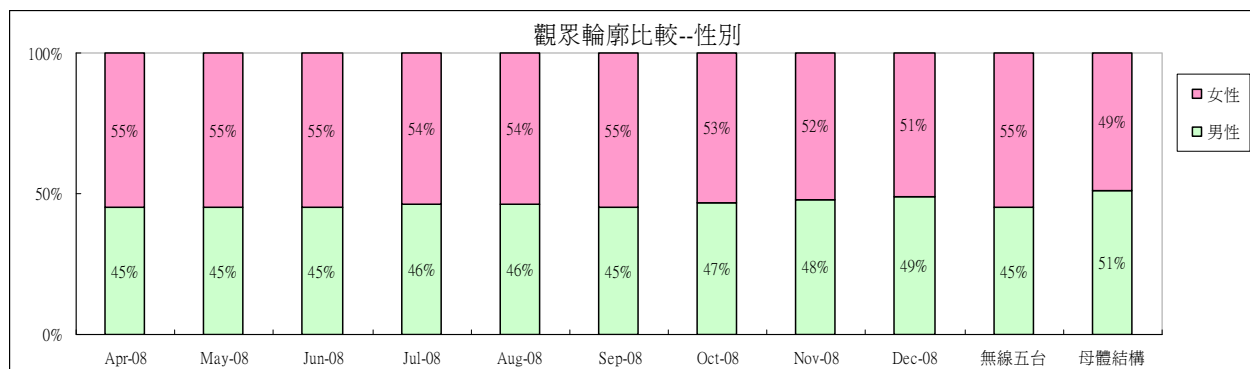
- 1、性別：第四季公視頻道以女性觀眾較多，佔 52%，稍高於母體。
- 2、年齡：公視 35 歲以上觀眾比例高於母體結構，其中又以 55 歲以上觀眾，超過的幅度最大。4 至 34 歲則低於母體觀眾結構。
- 3、地區：公視的中部加花蓮地區觀眾最多，佔 35%，高於母體結構，可能是中部地區的觀眾品味較多元、中間，因此公視節目能吸引此地區觀眾收視。與母體觀眾比較，公視的大台北、南部加台東地區觀眾明顯較少。
- 4、城鄉：公視的區/都會觀眾佔 32%，低於母體觀眾結構。市/鎮觀眾佔 38%，鄉村佔 30%，高於母體觀眾結構。
- 5、職業：公視的學生比例低於母體；家庭主婦、無工作/退休族群，高於母體結構。有工作男性、有工作女性的比例則與母體相近。
- 6、教育程度：公視的小學或以下比例稍高於母體結構，大專以上比例較母體略低。國中、高中比例與母體相近。
- 7、接收方式：公視的無線接收觀眾佔 58%，明顯高於母體觀眾。



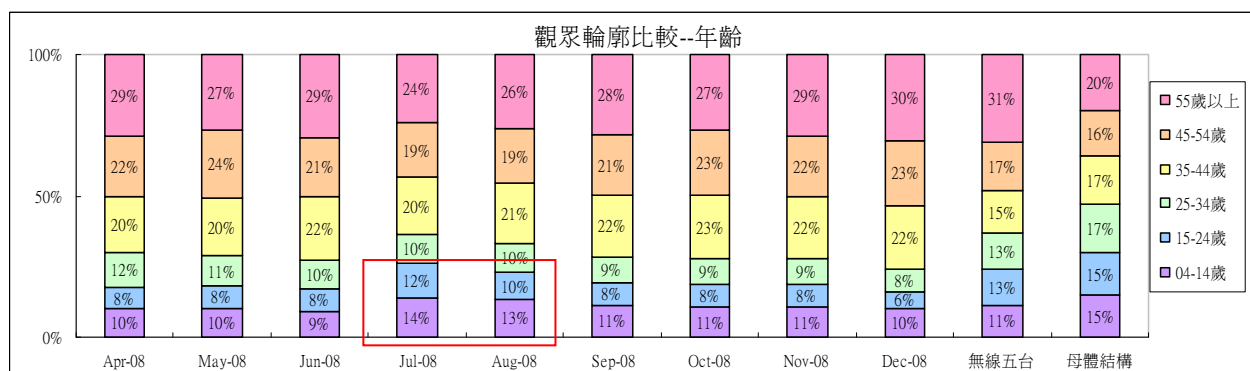
(二)公視頻道各月觀眾輪廓比較

公視頻道各月份的觀眾輪廓變化，主要在於7、8月暑假期間，學生、4至24歲年輕族群比例增加，其餘的族群或面向，並沒有顯著的改變，第四季的觀眾輪廓，逐漸恢復成暑假之前的狀態。第四季各月份的變化詳述如下：

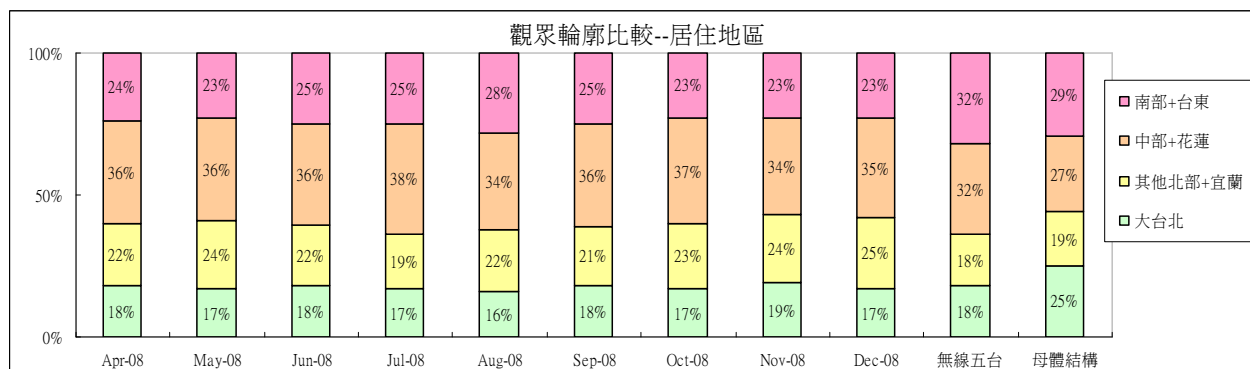
- 1、性別：第四季公視觀眾女性比例有些微的減少，女性比例維持在53%至51%之間，稍高於母體結構。



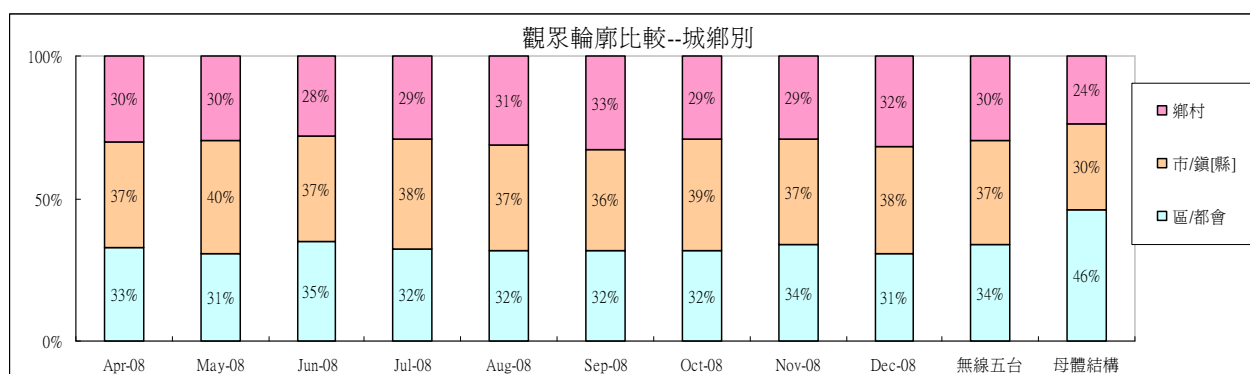
- 2、年齡：35歲以上觀眾為公視頻道主要收視年齡層，其中以55歲以上觀眾最多。7、8月份4至24歲觀眾比例明顯增加，主因暑假期間兒青觀眾白天開機率增加。9月過後，又恢復成暑假之前的比例。



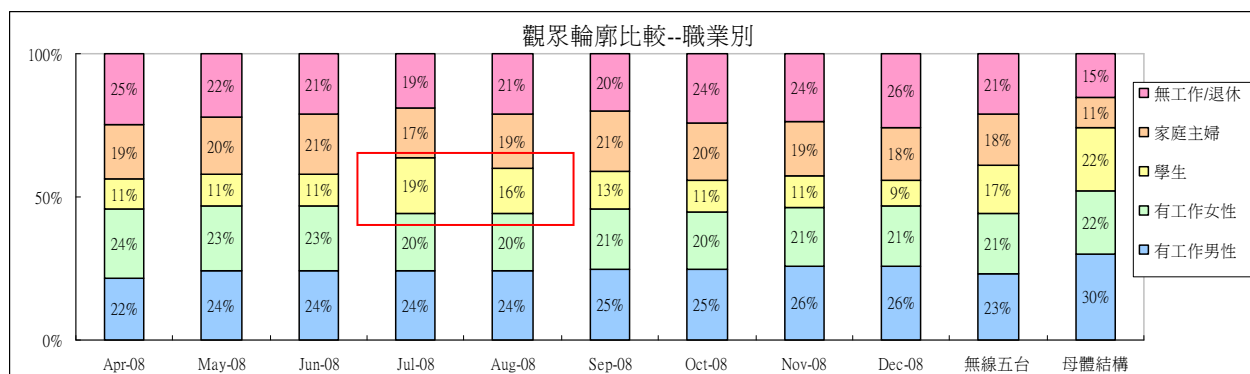
- 3、地區：各月份的比例變化不大，仍以中部加花蓮地區的比例最高。



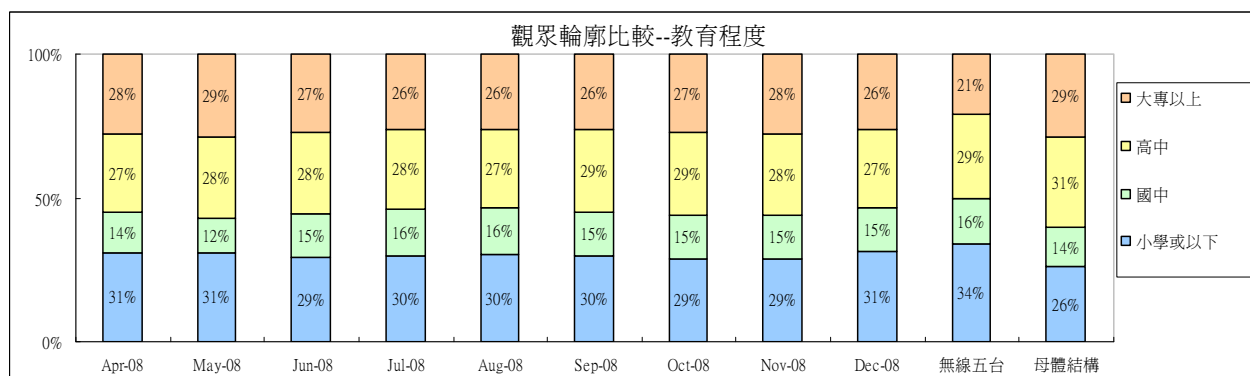
4、城鄉：8、9 月份公視的鄉村觀眾比例有些微增加的現象，可能是受到白天排播較鄉土的戲劇、歌仔戲，以及開播閩南語發音的「中晝新聞」、「暗時新聞」所導致。10 月份之後，觀眾比例恢復為 7 月之前的比例狀態。



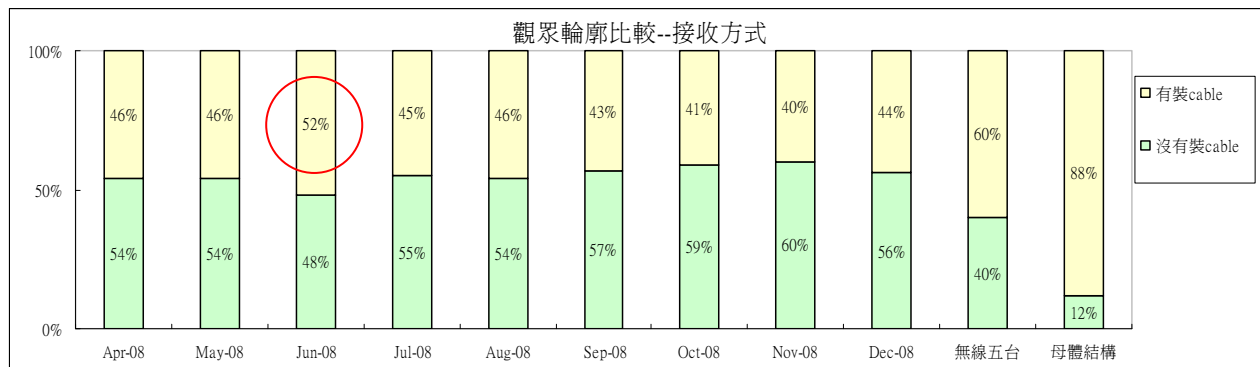
5、職業：7、8 月份學生觀眾明顯增加，主因暑假期間特別規劃學生觀眾收看的節目，週間有新上檔學生節目，並搭配暑假作業，週末則有兒童影展外片等節目，吸引學生觀眾收看。9 月過後，恢復成暑假前的情形。



6、教育程度：整體而言，沒有很大的變化。公視大專以上觀眾的比例，較無線區塊多，接近於母體結構。



7、接收方式：6月份公視觀眾來自有線接收的比例增加，推測可能是因為播出人生劇展母親系列、戲劇「出外人生」等等，吸引較多cable觀眾收看。其餘月份變化不大，公視的觀眾以無線區塊比例較多。



三、週間新製節目時段與 1730 至 2359 各時段節目收視

(一)1100 時段

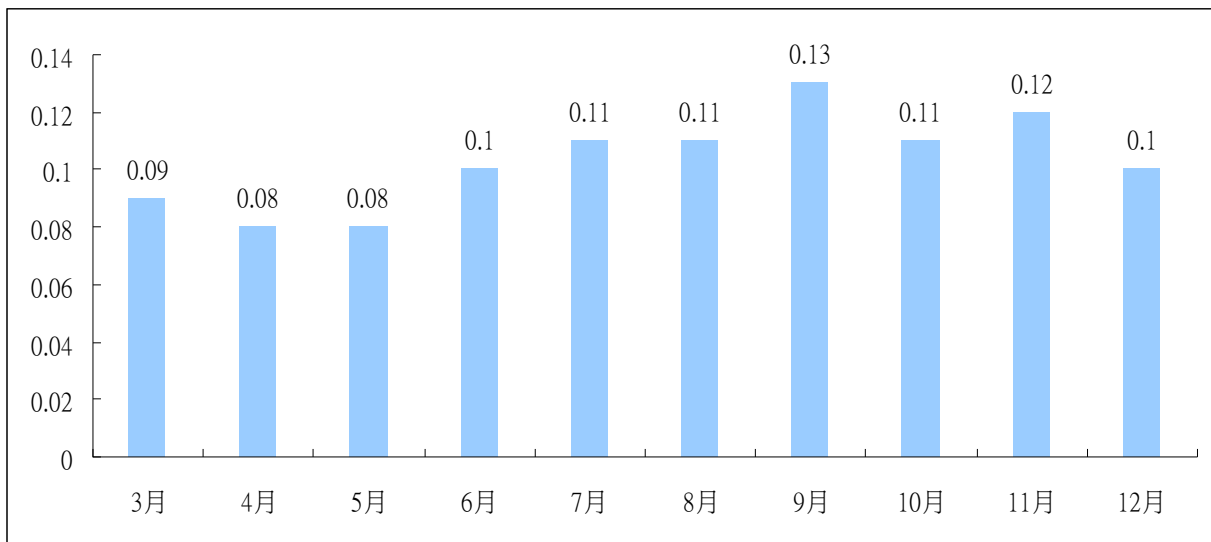
1100 時段 10 月份播出「元氣 Live 秀」，平均 0.08。11 月起，播出行腳節目，包括「台灣溪遊記」、「驢友日記」、「桃花源之戀」、「台灣心動線」等，11 月平均 0.11，12 月則微幅下滑至 0.08。

1100 時段收視率

| 播出節目 | 元氣 Live 秀 | | | | | 行腳節目 | |
|--------|-----------|------|------|------|------|------|------|
| | 6 月 | 7 月 | 8 月 | 9 月 | 10 月 | 11 月 | 12 月 |
| 4 歲以上 | 0.07 | 0.07 | 0.08 | 0.1 | 0.08 | 0.11 | 0.08 |
| 55 歲以上 | 0.15 | 0.18 | 0.19 | 0.24 | 0.2 | -- | -- |

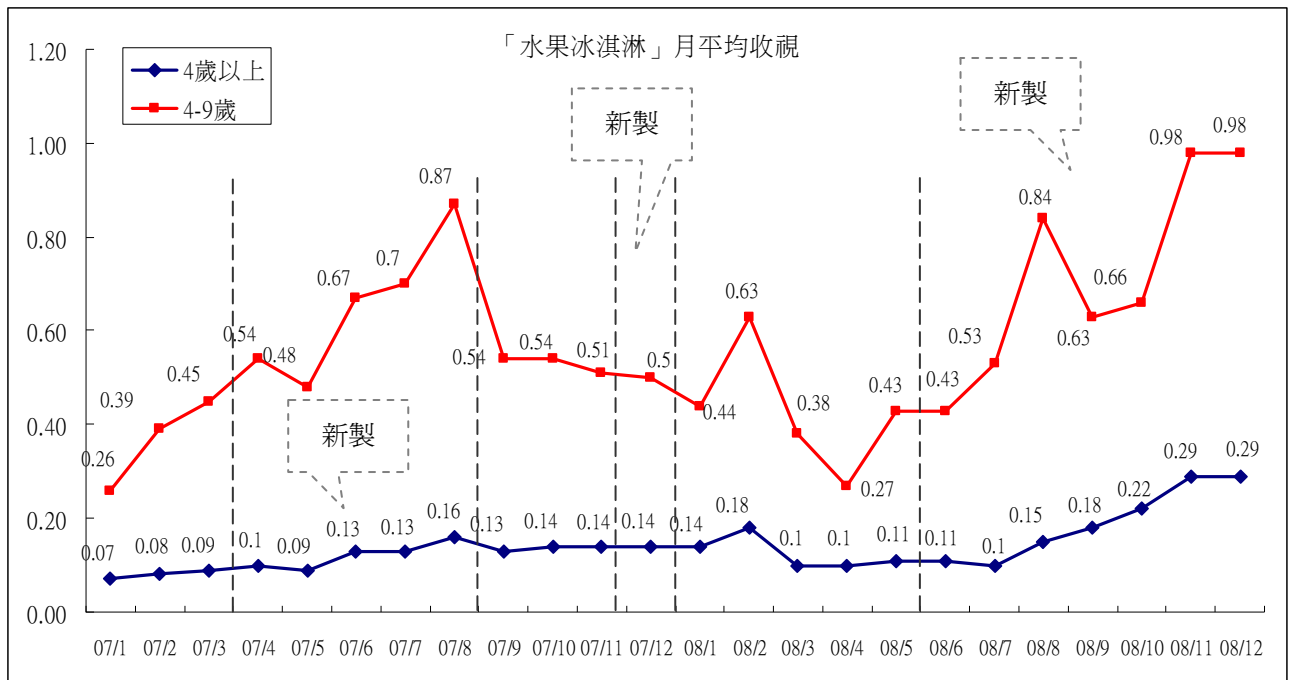
(二)1200 「中晝新聞」

「中晝新聞」收視 10 月平均 0.11，11 月平均 0.12，12 月則有下滑情形，平均為 0.1。「中晝新聞」自播出以來，月平均收視以 9 月份的 0.13 最高。



(三)1730 學齡前兒童時段

「水果冰淇淋」本季舉辦抽獎活動，對收視表現助益大。4 至 9 歲觀眾收視，10 月平均 0.66，11 月、12 月平均成長至 0.98，收視高於寒暑假的表現。4 歲以上觀眾收視也有不錯的表現，10 月平均 0.22，11、12 月平均 0.29，亦為近兩年收視新高。

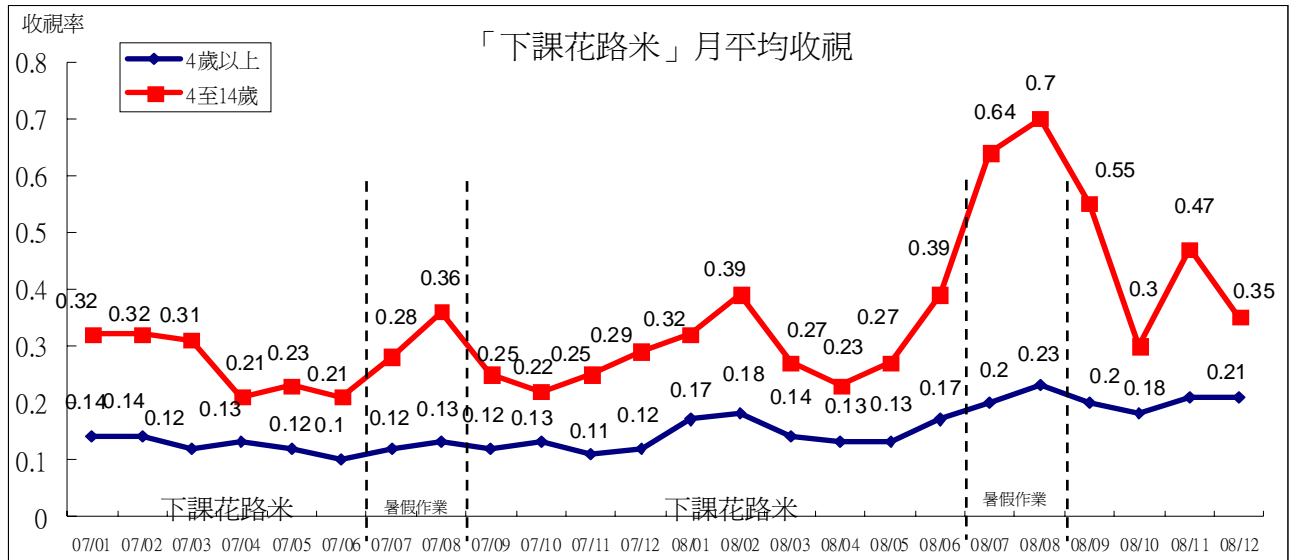


附註：2008 年 6 月起「水果冰淇淋」週一至週三播出新製節目，週四、五為舊有節目精選重播。

(四)1800 學齡兒童時段

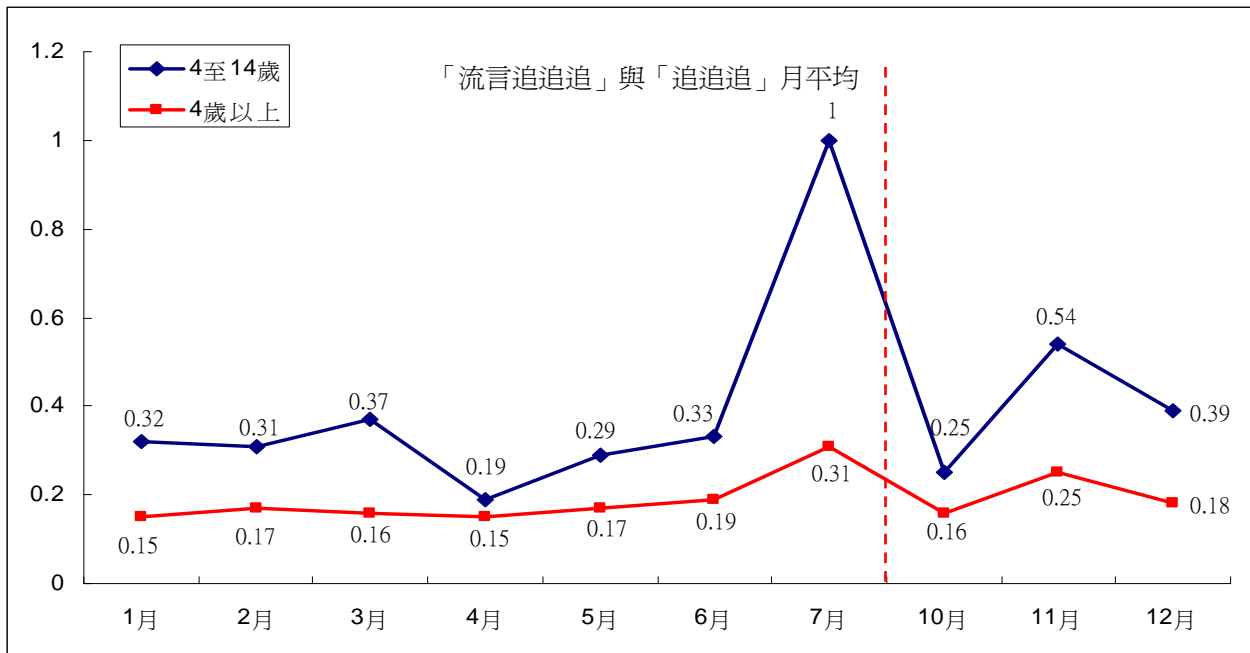
「下課花路米」4 至 14 歲目標觀眾收視，10 月平均 0.3，11 月平均 0.47，12 月 0.35。4 歲以上觀眾收視，10 月平均 0.18，11 月、12 月平均皆為 0.21。

「下課花路米」，收視高點落在寒暑假期間，尤其是 4 至 14 歲目標觀眾的收視特別明顯。4 歲以上收視從今年 7 月起，穩定維持在 0.2 上下，顯示觀眾收視熱潮有延續。



附註：2008 年 2 月份統計不含過年。2008 年 1 至 5 月週一至週四播出「下課花路米」。8 月僅播出 8/4-8/7，8/8 起播出「故宮奇航」。9 月恢復週一至週四播出。

10 月起週五播出的「追追追」，4 至 14 歲目標觀眾，10 月平均 0.25，11 月平均 0.54，12 月平均 0.39；4 歲以上觀眾 10 月平均 0.16，11 月平均 0.25，12 月 0.18。

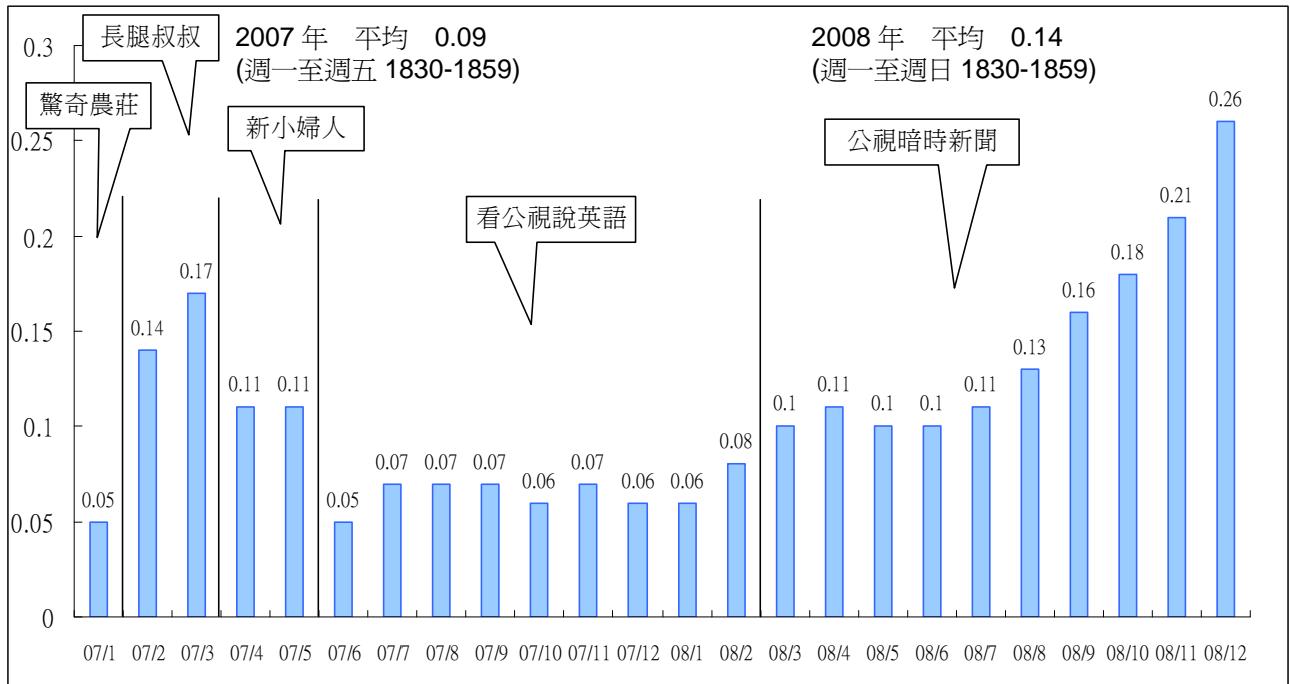


附註：「流言追追追」1、2 月份僅計算週五 1800 時段。3 至 6 月份資料，含週六 1800 播出時段。7 月起僅週五播出。10 月起更名為「追追追」。

(五)1830 時段

1830 時段播出的「公視暗時新聞」，10 月份平均 0.18，11 月平均 0.21，12 月 0.26，收視呈現成長的情形，12 月月平均為近兩年收視最佳月份。

統計 2007 年 1830 時段(週一至週五 1830)，平均 0.09，今年(週一至週日 1830)平均上升至 0.14，有明顯成長。



附註：「公視暗時新聞」收視統計包含週末。

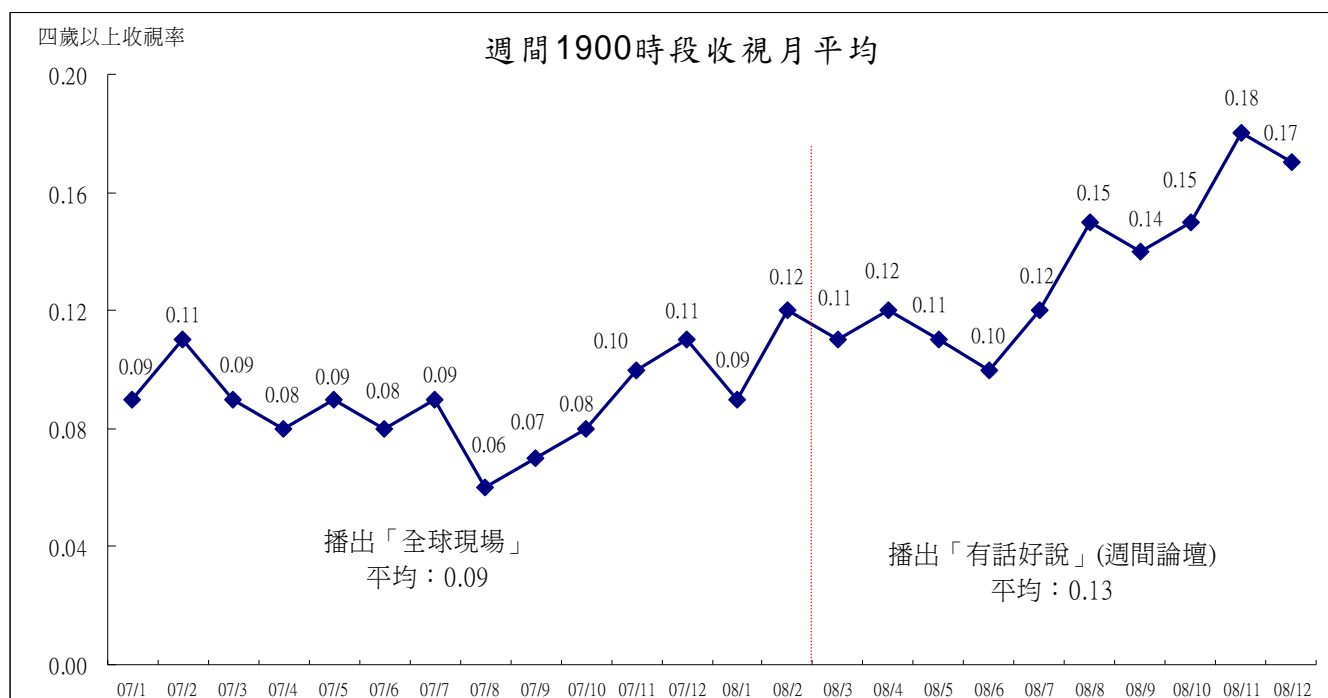
(六)1900 時段

「有話好說」(週間)10 月平均 0.15，11 月平均 0.18，12 月 0.17，11 月為節目開播以來收視最佳的月份，並且逐漸有成長。週六播出的「有話好說 NGO 觀點」，10 月平均 0.15，11 月、12 月平均皆為 0.13。週日播出的「有話好說南部開講」，10 月平均 0.08，11 月 0.09，12 月 0.14。

「有話好說」收視(4歲以上收視率)

| | 有話好說(週間) | 有話好說 NGO 觀點 | 有話好說 南部開講 |
|-----|----------|----------------|--------------|
| 3月 | 0.11 | 0.12 | 0.17 |
| 4月 | 0.12 | 0.13 | 0.12 |
| 5月 | 0.11 | 0.11 | 0.09 |
| 6月 | 0.10 | 0.10 | 0.09 |
| 7月 | 0.12 | 0.17 | 0.07 |
| 8月 | 0.15 | 0.10 | 0.15 |
| 9月 | 0.14 | 0.13 | 0.10 |
| 10月 | 0.15 | 0.15 | 0.08 |
| 11月 | 0.18 | 0.13 | 0.09 |
| 12月 | 0.17 | 0.13 | 0.14 |

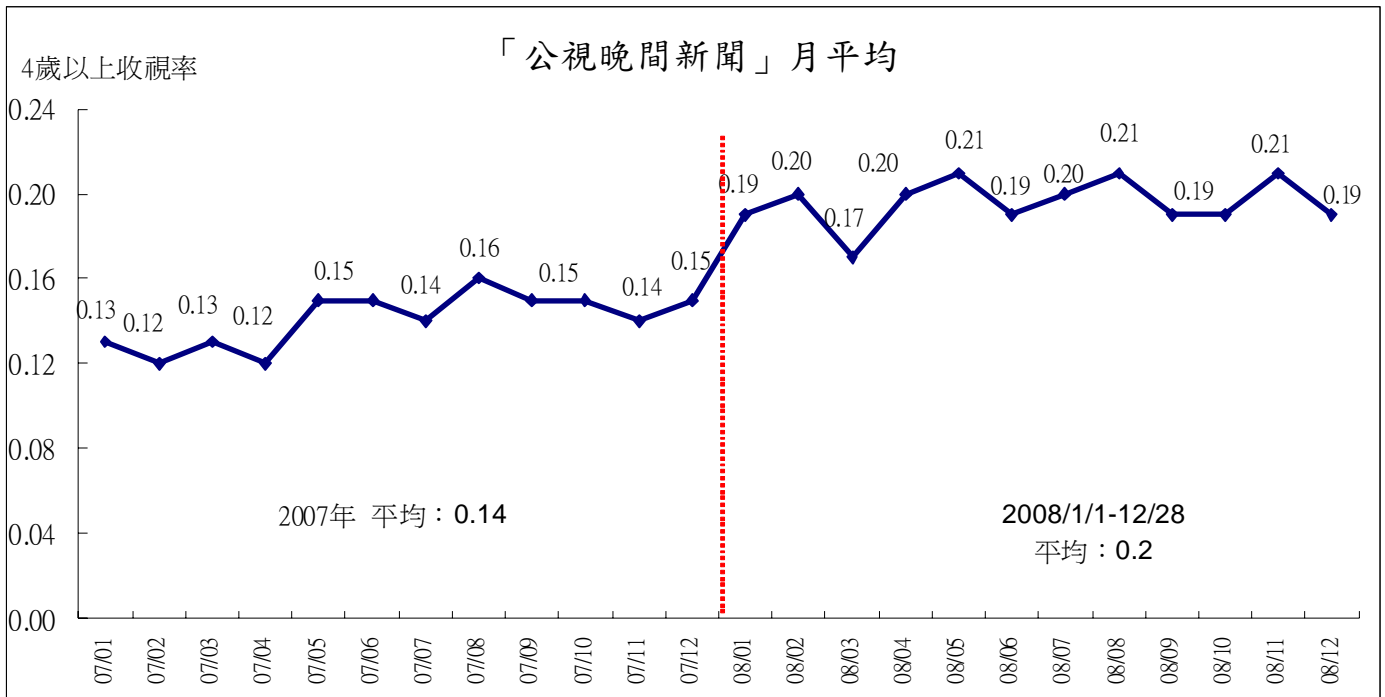
與之前播出的「全球現場」(週一至週五)比較,「有話好說」(週間)平均 0.13, 表現優於「全球現場」的 0.09。



(七)2000「公視晚間新聞」

「公視晚間新聞」10月平均為0.19，11月為0.21，12月為0.19。今年則除了3月份之外，其餘月份的月平均皆在0.19至0.21之間，收視表現穩定。

比較去年與今年「公視晚間新聞」的收視表現，2007年平均0.14，2008年平均0.2，較前一年有明顯成長。

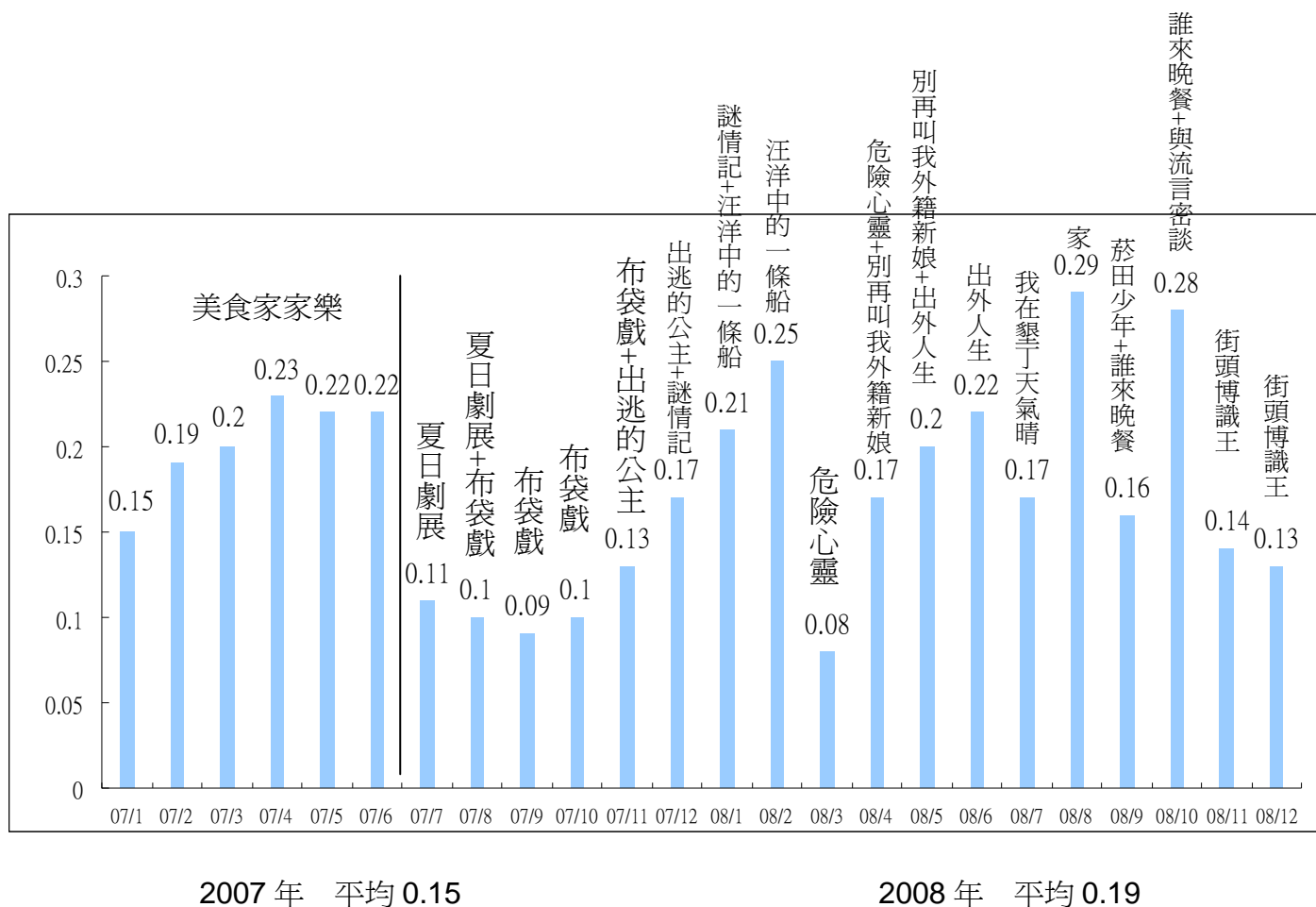


附註：「公視晚間新聞」的收視資料含週六、週日。

(八)2100 時段

2100 時段 10 月份平均 0.28，播出節目為「誰來晚餐」(週一至週四)、「與流言密談」(週五)，11 月平均 0.14、12 月平均 0.13，播出節目為「街頭博識王」。最近兩年 2100 時段收視最好的月份為今年的 8 月，平均 0.29，其次為今年 10 月份，平均 0.28。

2008 年 2100 時段平均為 0.19，較 2007 年的平均 0.15，收視有成長。



(九)2200 時段

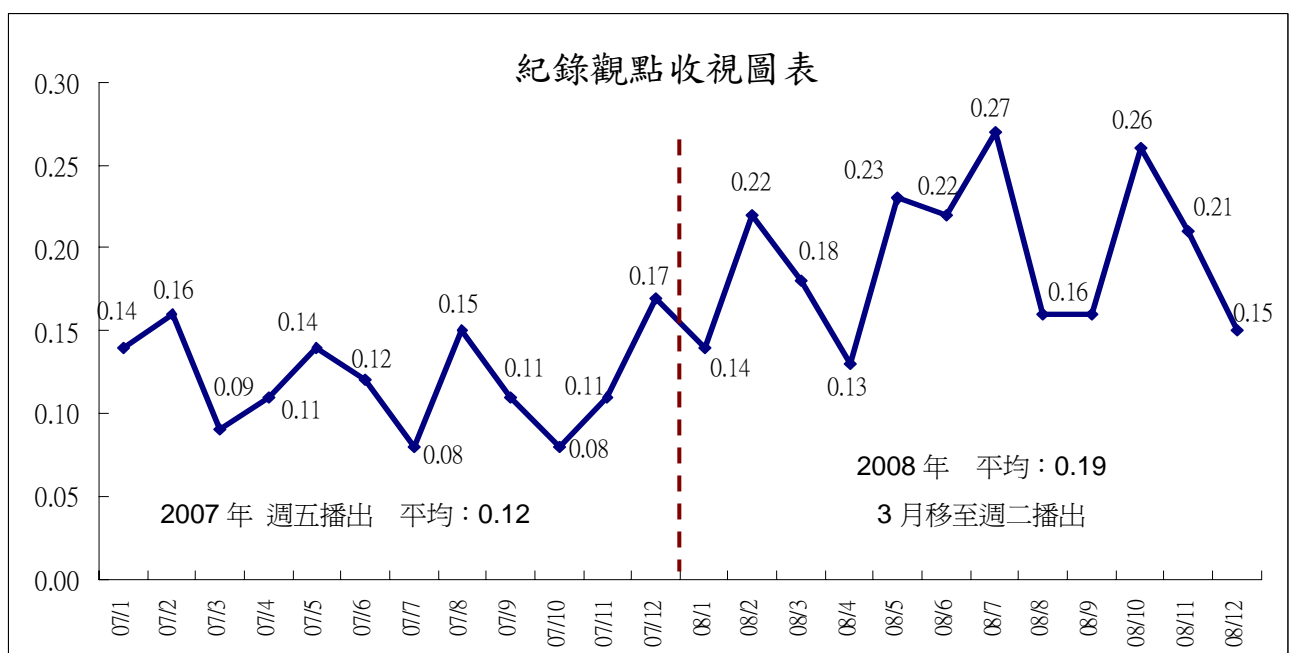
1、週一 2200 「我們的島」

「我們的島」10 月平均為 0.25，11 月為 0.22，12 月下滑至 0.16。其中 10 月份的 0.25，為近 3 年月收視最高點。統計 2008 年，平均為 0.2，較 2007 年的平均 0.14 有明顯的成長。



2、週二 2200 「紀錄觀點」

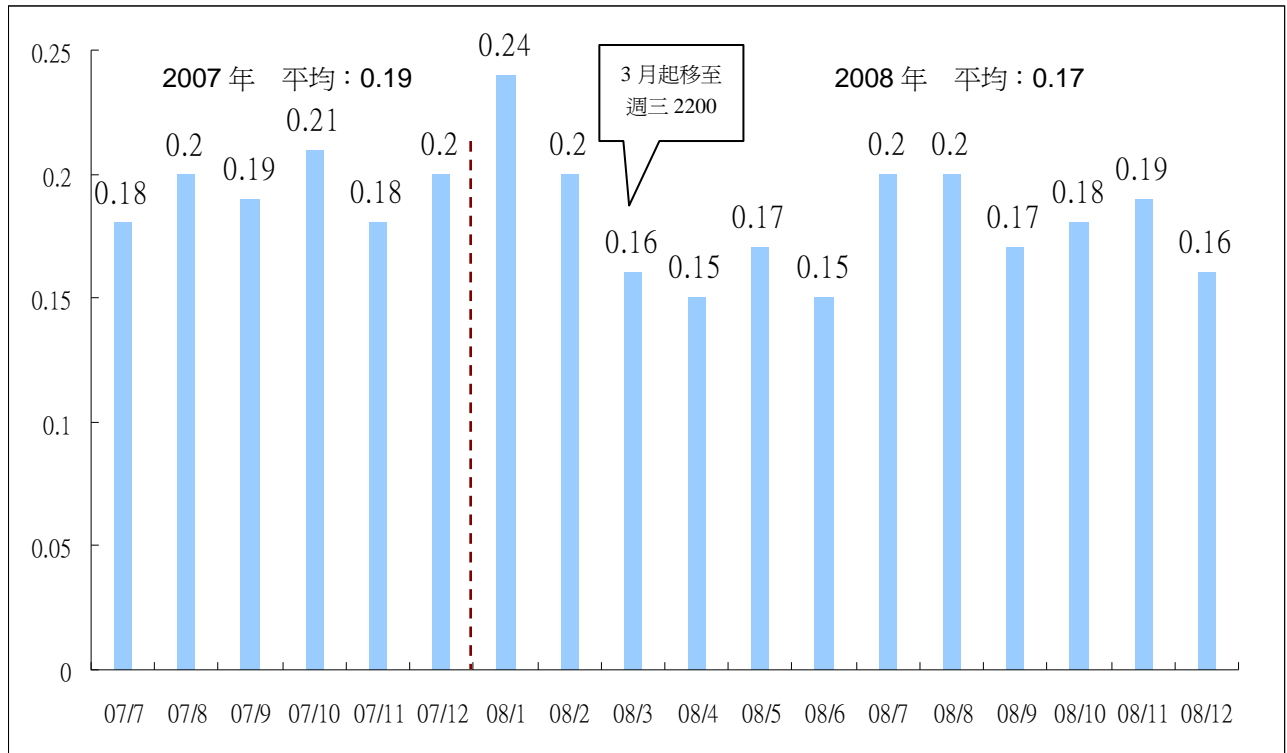
「紀錄觀點」10 月份平均收視為 0.26，11 月為 0.21，12 月下滑至 0.15。其中 10 月份收視，為近兩年收視第二好的月份。統計 2008 年，平均為 0.19，較 2007 年的平均 0.12 有明顯的成長。



3、週三 2200 「獨立特派員」

「獨立特派員」10月平均0.18，11月0.19，12月為0.16，收視稍有下滑。「獨立特派員」節目播出以來，以今年1月份月平均收視0.24表現最好，其次為2007年10月份的0.21，表現相對較低的月份為今年4、6月份，平均為0.15。

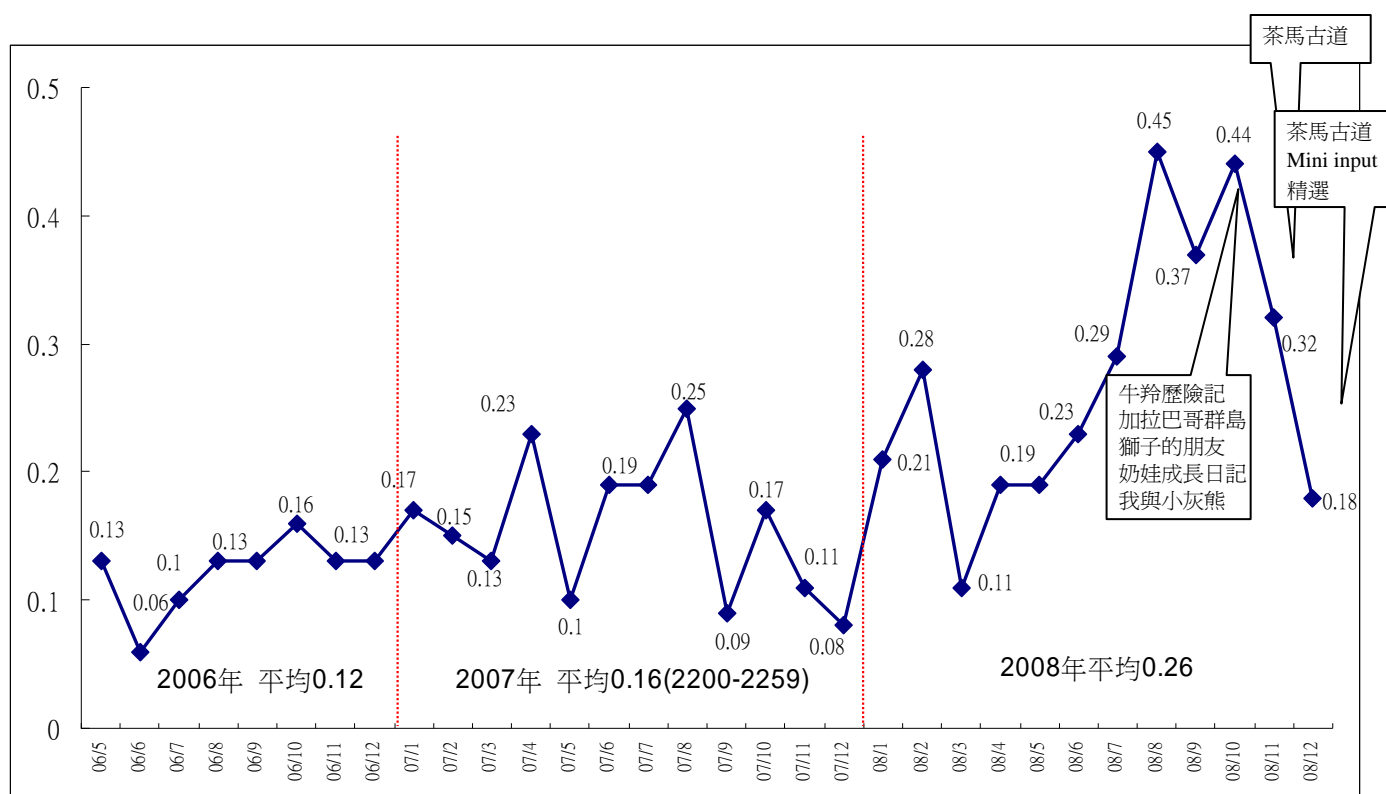
「獨立特派員」2008年的平均為0.17，稍低於去年的平均0.19。



4、週四至週五 2200「十點全紀錄」

週四至週五 2200 時段「十點全紀錄」帶狀節目，10 月平均 0.44，11 月平均 0.32，12 月則下滑至 0.18。其中 10 月為近三年收視次佳月份。收視最佳月份為今年的 8 月，平均 0.45，播出節目為「地球脈動」。

對照近三年的收視，2006 年平均 0.12，2007 年成長至 0.16，今年平均達到 0.26，顯示節目長期的經營，已經養成觀眾的收視習慣。



第四季播出節目，以「加拉巴哥群島」收視表現最好，其次為「牛羚歷險記」、「奶娃成長日記」、「我與小灰熊」。

10-11 月「十點全紀錄」節目收視

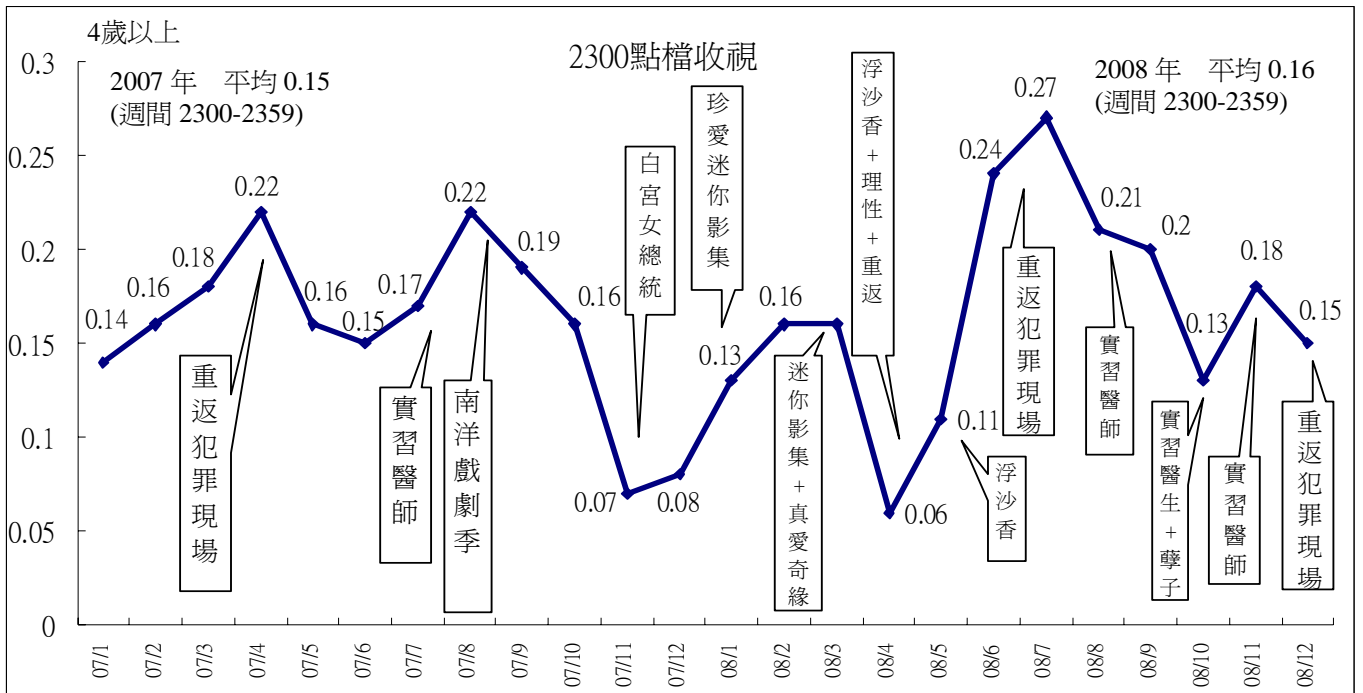
| No. | Program Name | TVR% | '000 | 集數 |
|-----|---------------|------|------|----|
| 1 | 加拉巴哥群島 | 0.48 | 105 | 3 |
| 2 | 牛羚歷險記 | 0.45 | 98.4 | 2 |
| 3 | 奶娃成長日記 | 0.41 | 89.9 | 3 |
| 4 | 我與小灰熊 | 0.41 | 89.2 | 1 |
| 5 | 獅子的朋友 | 0.37 | 79.9 | 1 |
| 6 | 東方見聞錄—茶馬古道 | 0.29 | 62.3 | 14 |
| 7 | MINI INPUT 精選 | 0.13 | 28.3 | 5 |

(十)週間 2300 「國際換日線」

2300 時段「國際換日線」10 月平均為 0.13，11 月平均 0.18，12 月為 0.15。

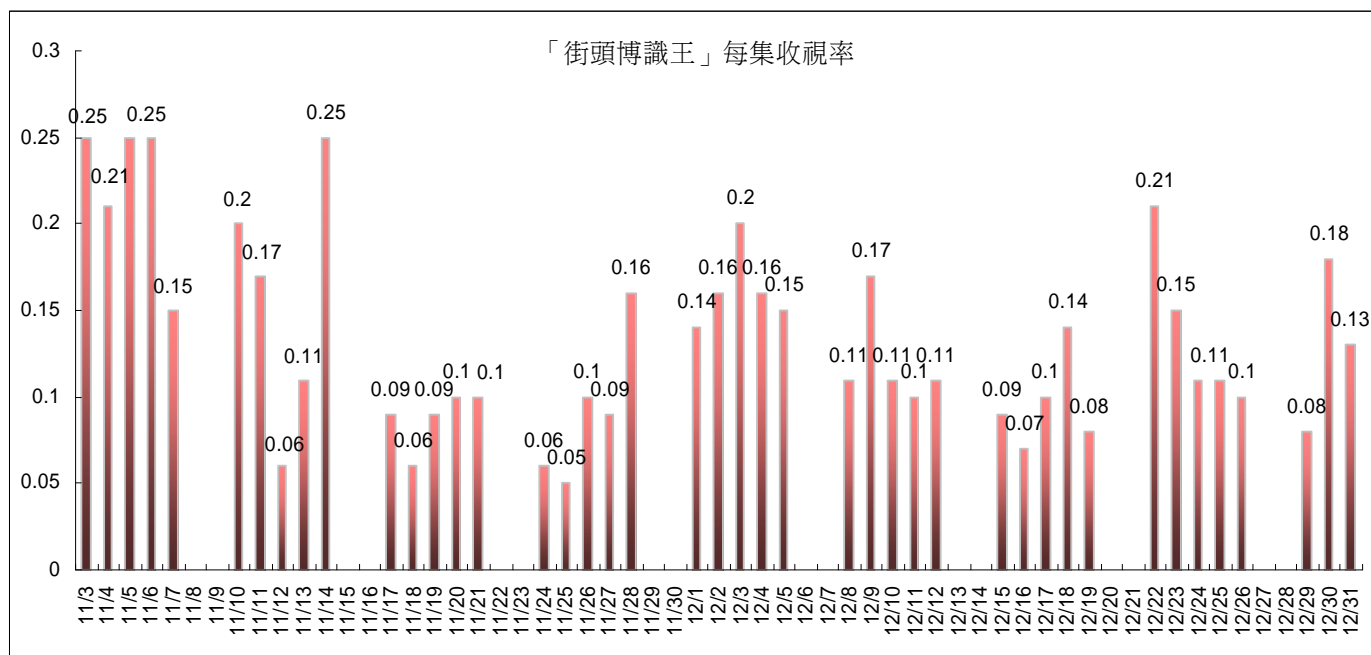
最近兩年 2300 時段收視超過 0.2 的月份，包括 2007 年 4 月，播出「重返犯罪現場」，2007 年 8 月，播出「南洋戲劇季」，以及今年的 6 月至 9 月，播出「重返犯罪現場」、「實習醫生」。

今年 2300 時段收視平均為 0.16，稍高於 2007 年的平均 0.15。



四、新上檔節目「街頭博識王」收視

2100 時段 11 月起推出益智節目「街頭博識王」，播出至 12 月，平均 0.13。單集收視最高至 0.25，最低為 0.05。收視在第三週起有下滑趨勢，且上下起伏大，顯示觀眾有流失的情形，所幸第五週起，收視已有回升，並逐漸穩定。但總體收視表現，仍不及上一檔播出的「誰來晚餐」(平均 0.29)。



「街頭博識王」每週平均

| | 11月第一週 | 11月第二週 | 11月第三週 | 11月第四週 | 12月第一週 | 12月第二週 | 12月第三週 | 12月第四週 |
|-----------------------|--------|--------|--------|--------|--------|--------|--------|--------|
| 街頭博識王 | 0.22 | 0.16 | 0.09 | 0.09 | 0.16 | 0.12 | 0.1 | 0.13 |
| 街頭博識王 (隔日 1300 重播) | 0.1 | 0.07 | 0.1 | 0.06 | 0.1 | 0.09 | 0.11 | 0.1 |

「街頭博識王」觀眾輪廓以男性稍多，年齡集中在 35 至 54 歲，居住地以中部加花蓮地區最多，城鄉別集中在市鎮縣，職業以有工作男性比例較高，學歷集中在高中以上，56% 來自 cable 接收。因此，「街頭博識王」主要是吸引較不喜歡連續劇的男性觀眾收看。

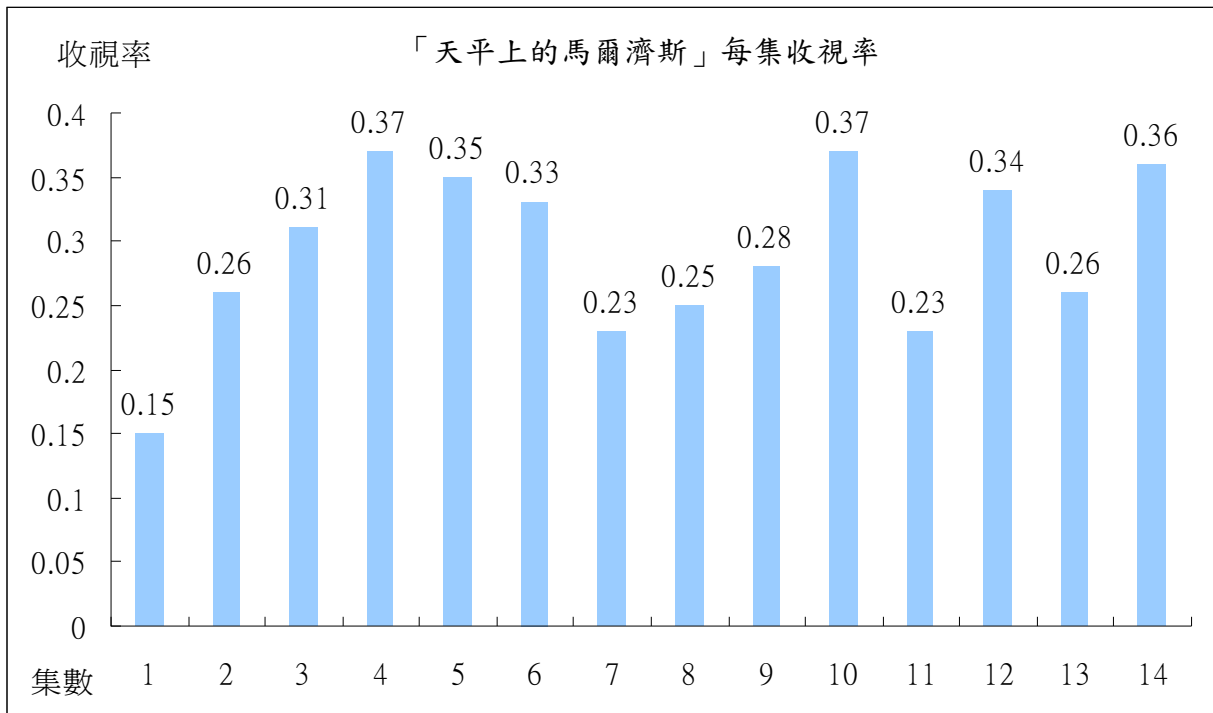
「街頭博識王」觀眾輪廓

| | | 收視率 | 千人數 | 百分比 |
|------|-----------------|-------------|-------------|-----------|
| | All People | 0.13 | 28.1 | 100 |
| 性別 | 男性 | 0.14 | 15.8 | 56 |
| | 女性 | 0.11 | 12.3 | 44 |
| 年齡 | 04-14 歲 | 0.17 | 5.2 | 19 |
| | 15-24 歲 | 0.08 | 2.7 | 9 |
| | 25-34 歲 | 0.05 | 1.9 | 7 |
| | 35-44 歲 | 0.21 | 7.8 | 28 |
| | 45-54 歲 | 0.21 | 7.4 | 26 |
| | 55 歲以上 | 0.07 | 3.1 | 11 |
| 居住地區 | 大台北 | 0.15 | 8.3 | 30 |
| | 其他北部+宜蘭 | 0.11 | 4.5 | 16 |
| | 中部+花蓮 | 0.21 | 12 | 43 |
| | 南部+台東 | 0.05 | 3.2 | 12 |
| 城鄉別 | 區/都會 | 0.1 | 9.9 | 35 |
| | 市/鎮[縣] | 0.18 | 11.8 | 42 |
| | 鄉村 | 0.12 | 6.4 | 23 |
| 職業 | 有工作男性 | 0.14 | 9 | 32 |
| | 有工作女性 | 0.14 | 6.8 | 24 |
| | 學生 | 0.12 | 5.8 | 21 |
| | 家庭主婦 | 0.11 | 2.6 | 9 |
| | 無工作/退休 | 0.12 | 4 | 14 |
| 學歷 | 小學或以下 | 0.11 | 5.8 | 21 |
| | 國中 | 0.19 | 5.2 | 19 |
| | 高中 | 0.13 | 8.4 | 30 |
| | 大專以上 | 0.12 | 8.6 | 31 |
| 接收方式 | 沒有裝 cable | 0.42 | 12.3 | 44 |
| | 有裝 cable | 0.08 | 15.8 | 56 |

五、新上檔節目連續劇「天平上的馬爾濟斯」收視

「天平上的馬爾濟斯」至 12 月底，共播出 14 集，平均為 0.29。單集收視率，最高 0.37(第 4 集、第 10 集)，最低 0.15(第 1 集)。

最近兩年週六連續劇時段，以「別再叫我外籍新娘」收視表現最佳，平均 1.11，同時也是公視歷年來收視表現最好的連續劇。「天平上的馬爾濟斯」平均 0.29，高於今年播出的印尼連續劇「Heart 心心相印」。



| 節目名稱 | 平均收視率 | 平均收視千人數 |
|------------|-------|---------|
| 別再叫我外籍新娘 | 1.11 | 240.3 |
| 出外人生 | 0.76 | 165.2 |
| 我在墾丁天氣晴 | 0.45 | 97.5 |
| 亂世豪門 | 0.33 | 71.4 |
| 天平上的馬爾濟斯 | 0.29 | 61.3 |
| Heart 心心相印 | 0.26 | 57.0 |

「天平上的馬爾濟斯」觀眾輪廓以女性稍多，年齡集中在 35 至 44 歲，居住地以中部加花蓮地區最多，南部最低。城鄉別集中在市鎮縣，職業以有工作女性、有工作男性比例較高，學歷集中在大專以上，60%來自無線接收。

「天平上的馬爾濟斯」觀眾輪廓

(11/15 至 12/28)

| | | 收視率 | 千人數 | 百分比 |
|------|------------------|-------------|-------------|-----------|
| | All People | 0.29 | 63.7 | 100 |
| 性別 | 男性 | 0.25 | 27.9 | 44 |
| | 女性 | 0.33 | 35.8 | 56 |
| 年齡 | 04-14 歲 | 0.2 | 6.4 | 10 |
| | 15-24 歲 | 0.2 | 6.5 | 10 |
| | 25-34 歲 | 0.2 | 7.4 | 12 |
| | 35-44 歲 | 0.62 | 22.7 | 36 |
| | 45-54 歲 | 0.35 | 12.3 | 19 |
| | 55 歲以上 | 0.19 | 8.4 | 13 |
| 居住地區 | 大台北 | 0.31 | 16.7 | 26 |
| | 其他北部+宜蘭 | 0.37 | 15.7 | 25 |
| | 中部+花蓮 | 0.35 | 20.3 | 32 |
| | 南部+台東 | 0.18 | 11 | 17 |
| 城鄉別 | 區/都會 | 0.23 | 21.9 | 34 |
| | 市/鎮[縣] | 0.44 | 29.7 | 47 |
| | 鄉村 | 0.23 | 12.2 | 19 |
| 職業 | 有工作男性 | 0.31 | 20 | 31 |
| | 有工作女性 | 0.43 | 21.1 | 33 |
| | 學生 | 0.16 | 7.5 | 12 |
| | 家庭主婦 | 0.37 | 8.8 | 14 |
| | 無工作/退休 | 0.19 | 6.3 | 10 |
| 學歷 | 小學或以下 | 0.16 | 8.3 | 13 |
| | 國中 | 0.27 | 7.5 | 12 |
| | 高中 | 0.33 | 21 | 33 |
| | 大專以上 | 0.37 | 26.9 | 42 |
| 接收方式 | 沒有裝 cable | 1.33 | 38.5 | 60 |
| | 有裝 cable | 0.13 | 25 | 39 |

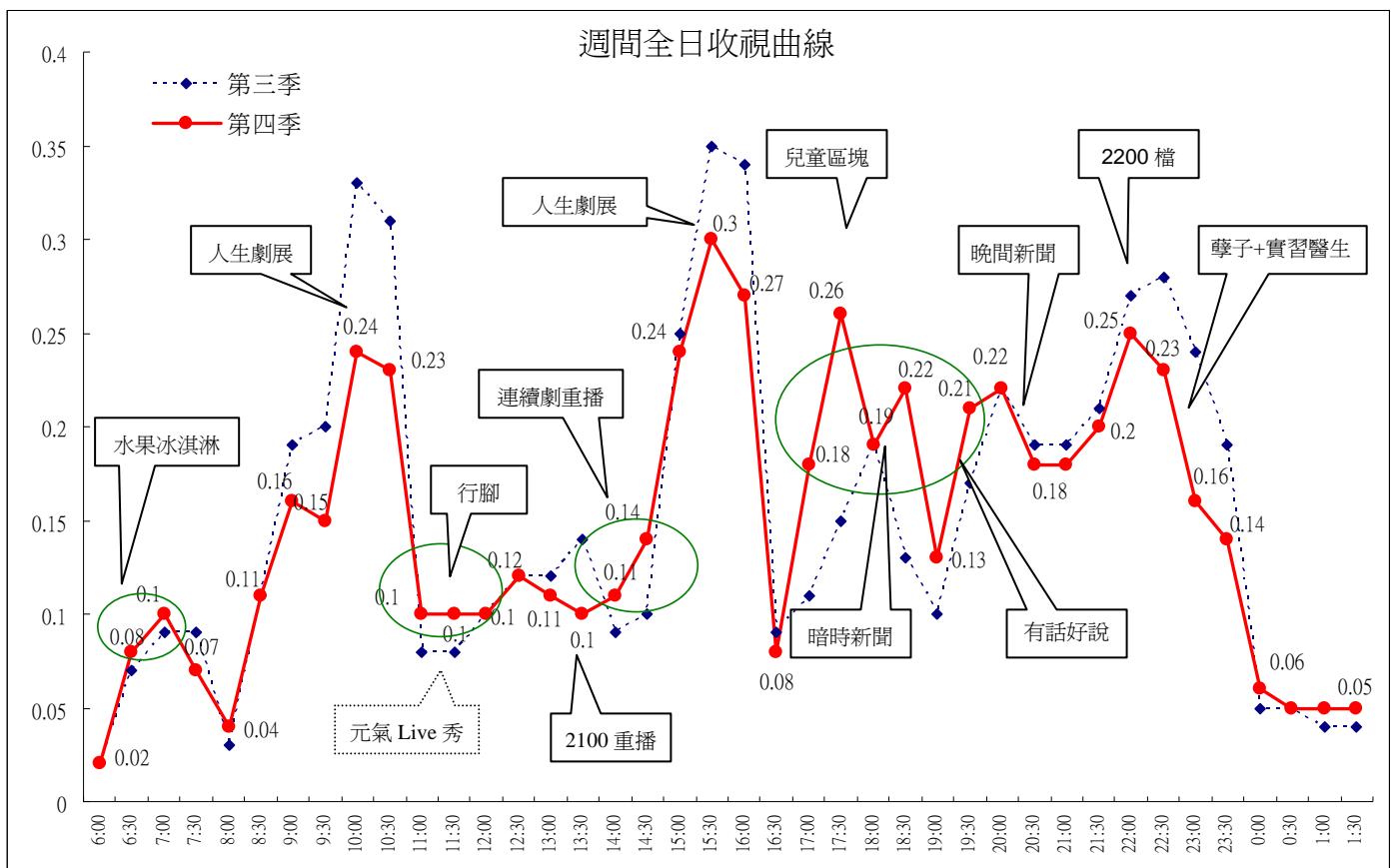
六、全日收視曲線比較

(一)週間全日比較

對照第三、四季公視頻道週間收視曲線，第四季在上午、下午兩個人生劇展時段，以及 1300(「街頭博識王」重播)、2030「晚間新聞」後半段、2100、2200(新聞雜誌與紀錄片)、2300(「實習醫生」、「孽子」、「重返犯罪現場」)等時段，出現收視下滑的情形。

第四季表現較佳的時段包括上午 0630 至 0729 時段(「看公視說英語」、「水果冰淇淋」)、1100(行腳節目)、1400 至 1459(「住左邊住右邊」、「後山日先照」、「家」)等時段。此外，傍晚時段 1700 至 1959(「花園寶寶」、「水果冰淇淋」、「下課花路米」、「追追追」、「暗時新聞」、「有話好說」)時段，則較第三季有明顯的成長。全日的收視最高峰，為下午 1500 人生劇展時段，其次為 1730「水果冰淇淋」、2200、1000 時段。

上午、下午兩個人生劇展時段收視下滑，推測主因重播次數過多，導致收視出現疲軟現象。傍晚時段則因為「水果冰淇淋」舉辦抽獎活動，帶動收視人潮，也連帶讓前、後播出的節目在觀眾上有連續性，拉抬了傍晚時段的收視。

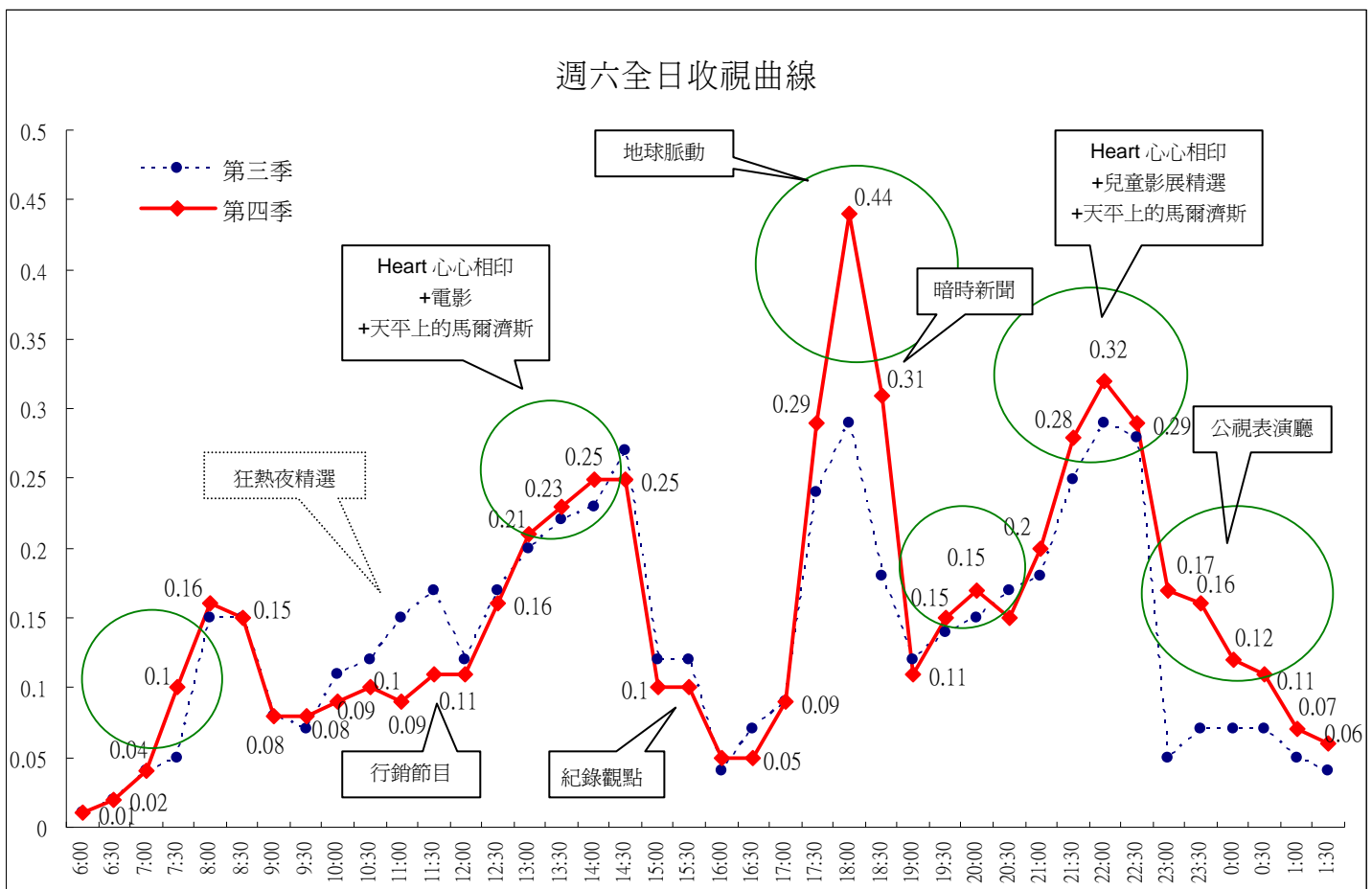


(二)週六全日比較

對照第三、四季公視頻道週六收視曲線，第四季收視相對不佳的時段包括：1000 至 1230(「我們的島」、行銷時段、「中晝新聞」)、1500(「紀錄觀點」)、1630(「聽聽看」)、1900(「有話好說 NGO 觀點」前半段)、2030 (「晚間新聞」後半段)。

相對表現較好的時段包括：上午 0700 至 0829 時段，播出節目為「伊索動物劇場」、「追追追」；1300 至 1429，播出「Heart 心心相印」、精選電影、「天平上的馬爾濟斯」重播；1730 至 1859 時段播出節目為「地球脈動」、「暗時新聞」；1930 至 2029，播出「NGO 觀點」後半段、「晚間新聞」前半段；2100 至 2259 時段，播出節目為「Heart 心心相印」、「動畫」、「天平上的馬爾濟斯」；2300「公視表演廳」。

全日收視高峰出現在 1800、2200 時段。1800 時段推出適合兒青觀眾收看的生態節目(「地球脈動」)，收視成長至 0.44，明顯優於第三季表現。2300「公視表演廳」則因為播出 2 集「太陽劇團」，收視表現佳，因此拉抬了平均收視。



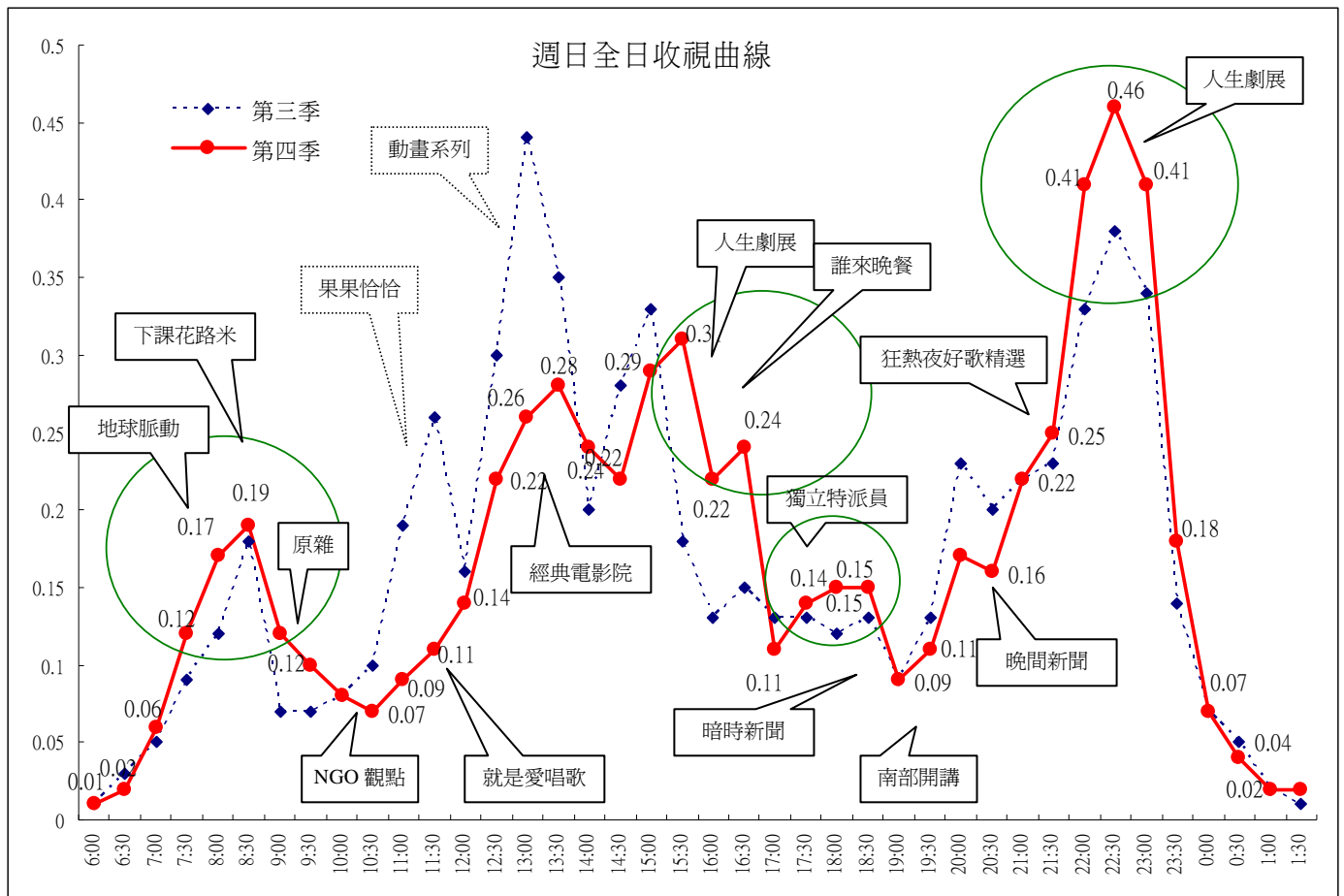
附註：為了進行常態節目比對，2 月份資料不含過年，3 月份不含總統選舉辯論、政見發表、選舉開票。

(三)週日全日比較

對照第三、四季公視頻道週日收視曲線，第四季相對不佳的時段包括：1030 至 1359（播出節目「NGO 觀點」重播、「美國總統大選電視辯論公民提問」(2 集)、「就是愛唱歌」、「中晝新聞」、「經典電影院」)、1430 至 1529（「經典電影院」)、1700（「獨立特派員」前半段)、1900 至 2059（「有話好說南部開講」、「晚間新聞」)。

第四季相對表現較好的時段包括：上午 0700 至 0959 時段（播出「地球脈動」、「下課花路米」、「原住民新聞雜誌」)、1530 至 1659（播出節目為「太陽劇團」(2 集)、「人生劇展」、「誰來晚餐」重播)、1730 至 1859（播出「獨立特派員」後半段、「我的這一班」、「暗時新聞」)、2130 至 2359（播出「狂熱夜好歌精選」、「人生劇展」)。

全日的收視最高峰落在 2230 時段，收視達到 0.46，播出節目為「人生劇展」。



附註：為了進行常態節目比對，2 月份資料不含過年，3 月份不含總統選舉辯論、政見發表、選舉開票。

七、總結：

(一)第四季週間傍晚時段收視成長明顯

第四季的 10 月份收視表現最好，平均 0.16，11、12 月份則維持在 0.15。11、12 月份週間傍晚時段收視成長明顯，使週間頻道平均維持在 0.15 至 0.14。

週六收視則因為「公視表演廳」，以及新上檔連續劇「天平上的馬爾濟斯」收視未達理想，因此 11、12 月份下滑至 0.14。

週日則因為下午「人生劇展」、「誰來晚餐」(重播)，以及晚間 2200「人生劇展」收視表現佳，因此 12 月收視上升至 0.18，彌補了 12 月週間收視的下滑，也讓 12 月的月平均維持在 0.15。

公視頻道週末日平均收視率跨季比較

| | 96年 第三季 | 96年 第四季 | 97年 第一季 | 97年 1月 | 97年 2月 | 97年 3月 | 97年 4月 | 97年 5月 | 97年 6月 | 97年 7月 | 97年 8月 | 97年 9月 | 97年 10月 | 97年 11月 | 97年 12月 |
|----|------------|------------|------------|-----------|-----------|-----------|-----------|-----------|-----------|-----------|-----------|-----------|------------|------------|------------|
| 週間 | 0.10 | 0.09 | 0.11 | 0.11 | 0.13 | 0.1 | 0.11 | 0.12 | 0.14 | 0.15 | 0.16 | 0.15 | 0.15 | 0.15 | 0.14 |
| 週六 | 0.22 | 0.12 | 0.13 | 0.15 | 0.14 | 0.11 | 0.11 | 0.11 | 0.12 | 0.12 | 0.14 | 0.15 | 0.17 | 0.14 | 0.14 |
| 週日 | 0.13 | 0.14 | 0.16 | 0.15 | 0.18 | 0.15 | 0.13 | 0.13 | 0.17 | 0.15 | 0.16 | 0.2 | 0.16 | 0.17 | 0.18 |
| 平均 | 0.12 | 0.10 | 0.12 | 0.12 | 0.14 | 0.11 | 0.11 | 0.12 | 0.14 | 0.14 | 0.16 | 0.16 | 0.16 | 0.15 | 0.15 |

第四季週間 1730「水果冰淇淋」、1830「暗時新聞」、週間 1900「有話好說」，收視皆有成長。各月份新製節目時段收視整理如下表：

3月起新推出節目

| 時段 | 播出節目 | 3月 | 4月 | 5月 | 6月 | 7月 | 8月 | 9月 | 10月 | 11月 | 12月 |
|------|---------------------|------|------|------|------|------|------|------|------|------|------|
| 1100 | 元氣 Live 秀(3-10月) 4+ | -- | -- | -- | 0.07 | 0.07 | 0.08 | 0.1 | 0.08 | 0.11 | 0.08 |
| | 11月起行腳節目 55+ | -- | -- | -- | 0.15 | 0.18 | 0.19 | 0.24 | 0.2 | | |
| 1230 | 公視中晝新聞 | 0.09 | 0.08 | 0.08 | 0.1 | 0.11 | 0.11 | 0.13 | 0.11 | 0.12 | 0.1 |
| 1830 | 公視暗時新聞 | 0.10 | 0.11 | 0.1 | 0.1 | 0.11 | 0.13 | 0.16 | 0.18 | 0.21 | 0.26 |

週間 1730 至 1859 收視

| 時段 | 播出節目 | | 2008 年 | | | | | | | | | |
|------------|---------------------------------------|---------|--------|------|------|------|------|------|------|------|------|------|
| | | | 第一季 | 4 月 | 5 月 | 6 月 | 7 月 | 8 月 | 9 月 | 10 月 | 11 月 | 12 月 |
| 週間 1730 | 水果冰淇淋 | 4-9 歲 | 0.46 | 0.27 | 0.43 | 0.43 | 0.53 | 0.84 | 0.63 | 0.66 | 0.98 | 0.98 |
| | | 4 歲以上 | 0.14 | 0.1 | 0.11 | 0.11 | 0.1 | 0.15 | 0.18 | 0.22 | 0.29 | 0.29 |
| 週間 1800 | 下課花路米 7 月起為暑假 8 月僅播出 8/4-8/7 | 4-14 歲 | 0.32 | 0.23 | 0.27 | 0.39 | 0.64 | 0.7 | 0.55 | 0.30 | 0.47 | 0.35 |
| | | 4 歲以上 | 0.16 | 0.13 | 0.13 | 0.17 | 0.20 | 0.23 | 0.2 | 0.18 | 0.21 | 0.21 |
| | 流言追追追 | 4-14 歲 | 0.28 | 0.19 | 0.3 | 0.33 | 1 | -- | -- | -- | -- | -- |
| | | 4 歲以上 | 0.15 | 0.15 | 0.18 | 0.19 | 0.31 | -- | -- | -- | -- | -- |
| | 故宮奇航 8/11 起播出 | 4-14 歲 | -- | -- | -- | -- | -- | 0.47 | -- | -- | -- | -- |
| | | 4 歲以上 | -- | -- | -- | -- | -- | 0.2 | -- | -- | -- | -- |
| | 義傑體育課 8/1 至 10/3 | 10-18 歲 | -- | -- | -- | -- | -- | 0.28 | 0.23 | 0.21 | -- | -- |
| | | 4 歲以上 | -- | -- | -- | -- | -- | 0.14 | 0.11 | 0.16 | -- | -- |
| | 追追追 10/10 起 | 4-14 歲 | -- | -- | -- | -- | -- | -- | -- | 0.25 | 0.54 | 0.18 |
| | | 4 歲以上 | -- | -- | -- | -- | -- | -- | -- | 0.16 | 0.25 | 0.39 |

週間 1900 至 2359 收視 (4 歲以上)

| 時段 | 3 月改版後 播出節目 | 3 月 | 4 月 | 5 月 | 6 月 | 7 月 | 8 月 | 9 月 | 10 月 | 11 月 | 12 月 |
|-----------|---|------|------|------|------|------|------|------|------|------|------|
| 1900 | 有話好說(週間) | 0.11 | 0.12 | 0.11 | 0.1 | 0.12 | 0.15 | 0.14 | 0.15 | 0.18 | 0.17 |
| | NGO 觀點 | 0.12 | 0.13 | 0.11 | 0.1 | 0.17 | 0.1 | 0.13 | 0.15 | 0.13 | 0.13 |
| | 南部開講 | 0.17 | 0.12 | 0.09 | 0.09 | 0.07 | 0.15 | 0.1 | 0.08 | 0.09 | 0.14 |
| 2000 | 公視晚間新聞 | 0.17 | 0.2 | 0.21 | 0.19 | 0.2 | 0.21 | 0.19 | 0.19 | 0.21 | 0.19 |
| 2100 | 3 月：危險心靈 4/14：外籍新娘 5/12：出外人生 7 月：墾丁+家 8 月：家 8/25：菸田少年 9/22：誰來晚餐+與流言密談 11 月：街頭博識王 | 0.08 | 0.17 | 0.2 | 0.22 | 0.17 | 0.29 | 0.16 | 0.28 | 0.14 | 0.13 |
| 2200 | 我們的島 週一 2200 | 0.17 | 0.19 | 0.21 | 0.18 | 0.19 | 0.23 | 0.22 | 0.25 | 0.22 | 0.16 |
| | 紀錄觀點 週二 2200 | 0.18 | 0.13 | 0.23 | 0.22 | 0.27 | 0.16 | 0.16 | 0.26 | 0.21 | 0.15 |
| | 獨立特派員 週三 2200 | 0.16 | 0.15 | 0.17 | 0.15 | 0.2 | 0.2 | 0.17 | 0.18 | 0.19 | 0.16 |
| | 十點全紀錄 週四至週五 2200 | 0.11 | 0.19 | 0.19 | 0.23 | 0.29 | 0.45 | 0.37 | 0.44 | 0.32 | 0.18 |
| 2300 | 3 月：真愛奇緣 4 月：浮沙香 5/12 起：理性與感性 5/15 起：重返犯罪現場 7/15 起：實習醫生 10 月：實習醫生+孽子 12 月：重返犯罪現場 | 0.16 | 0.06 | 0.11 | 0.24 | 0.27 | 0.21 | 0.2 | 0.13 | 0.18 | 0.15 |
| 0600-2559 | 頻道平均 | 0.11 | 0.11 | 0.12 | 0.14 | 0.14 | 0.16 | 0.16 | 0.16 | 0.15 | 0.15 |

附註：頻道平均計算期間為 Mo-Su 0600-2559。2 月收視統計不含過年特別節目。

(二)2009 年第一季節目策略規劃

第四季公視頻道收視表現不錯，爲了延續收視熱潮，2009 年第一季將推出多檔新製節目，吸引觀眾繼續鎖定公視頻道。

1、過年特別節目

農曆年期間，預計播出的特別節目包括自製的「誰來晚餐特別節目」、「音樂萬萬歲特別節目」、「你是我的唯一」(自製戲劇)、「紀錄觀點精選」之外，還包括外購的表演藝術節目「太陽劇團」、「相聲瓦舍」，以及精選國片、賀歲親子電影院等，陪伴觀眾度過春節。

2、週間 2200 十點全紀錄

2200 十點全紀錄 1 月起將播出各國旗艦紀錄片，包括韓國 KBS 的「陶瓷」、英國 BBC 的「野性中國」，以及日本 NHK 製作的「激流中國」，延續以生態、人文爲主的調性。

3、週間 2300 時段

2 月起將播出獲得美國第 64 屆金球獎最佳喜劇電視劇集獎的「醜女貝蒂」，持續經營國際換日線之精選國外戲劇時段。

4、週六 2100 時段

繼「天平上的馬爾濟斯」之後，將於 1 月 24 日起播出「心星的淚光」，這是一齣以漸凍人的故事爲背景的戲劇，由言承旭、關穎主演，持續經營週六晚間之戲劇時段。

5、新製節目陸續上檔

3 月起自製新製節目將陸續上檔，包括週日晚間將推出音樂綜藝節目「音樂萬萬歲」，週間 2100 時段也將推出叫好叫座的「誰來晚餐」第二季。