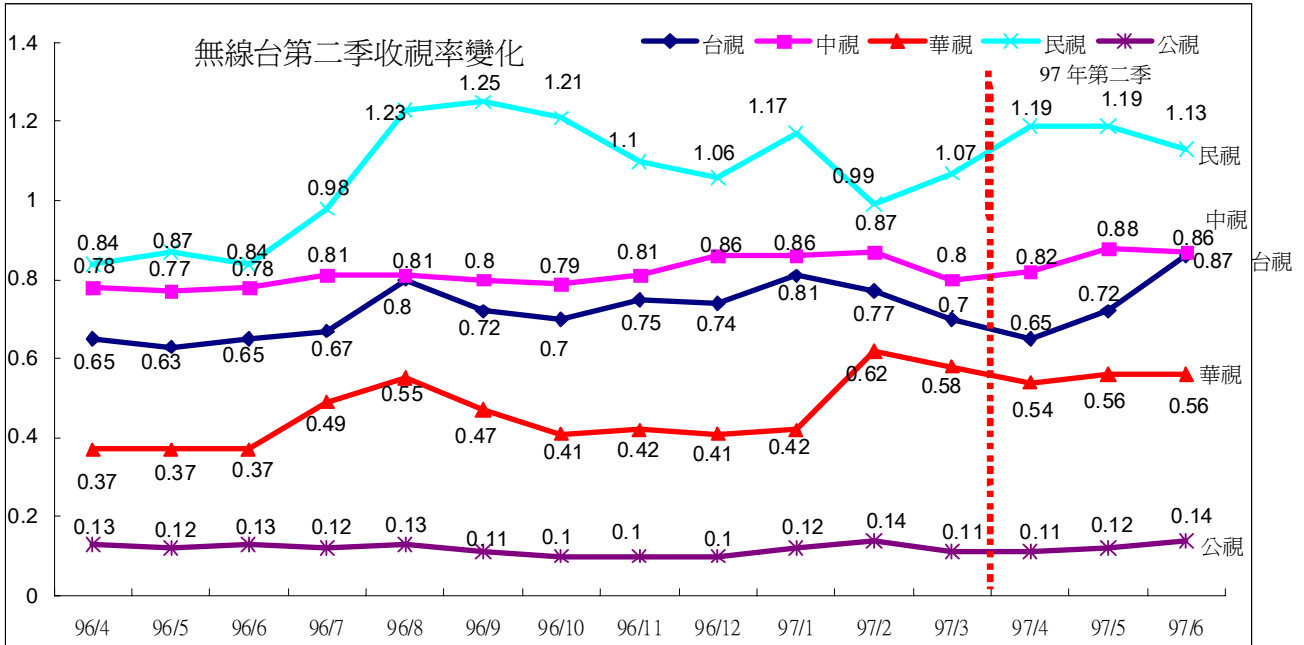


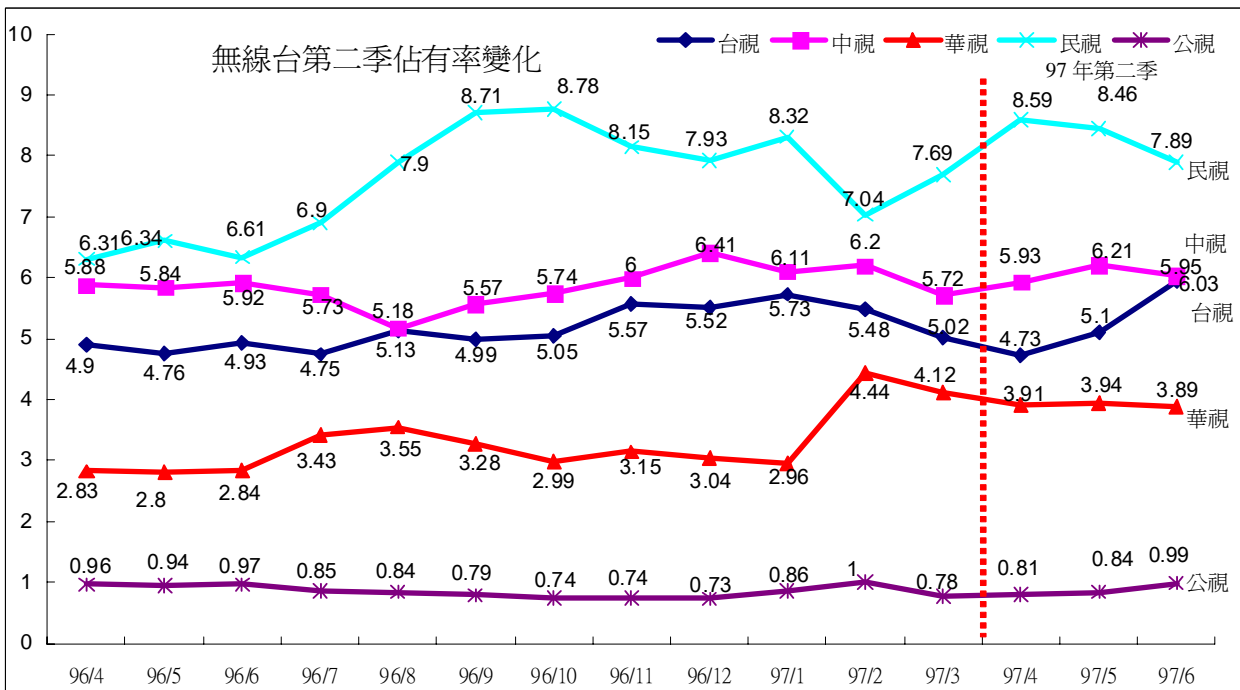
公共電視 97 年第二季收視季報告¹

一、頻道收視觀察

(一)收視率²



(二)佔有率³

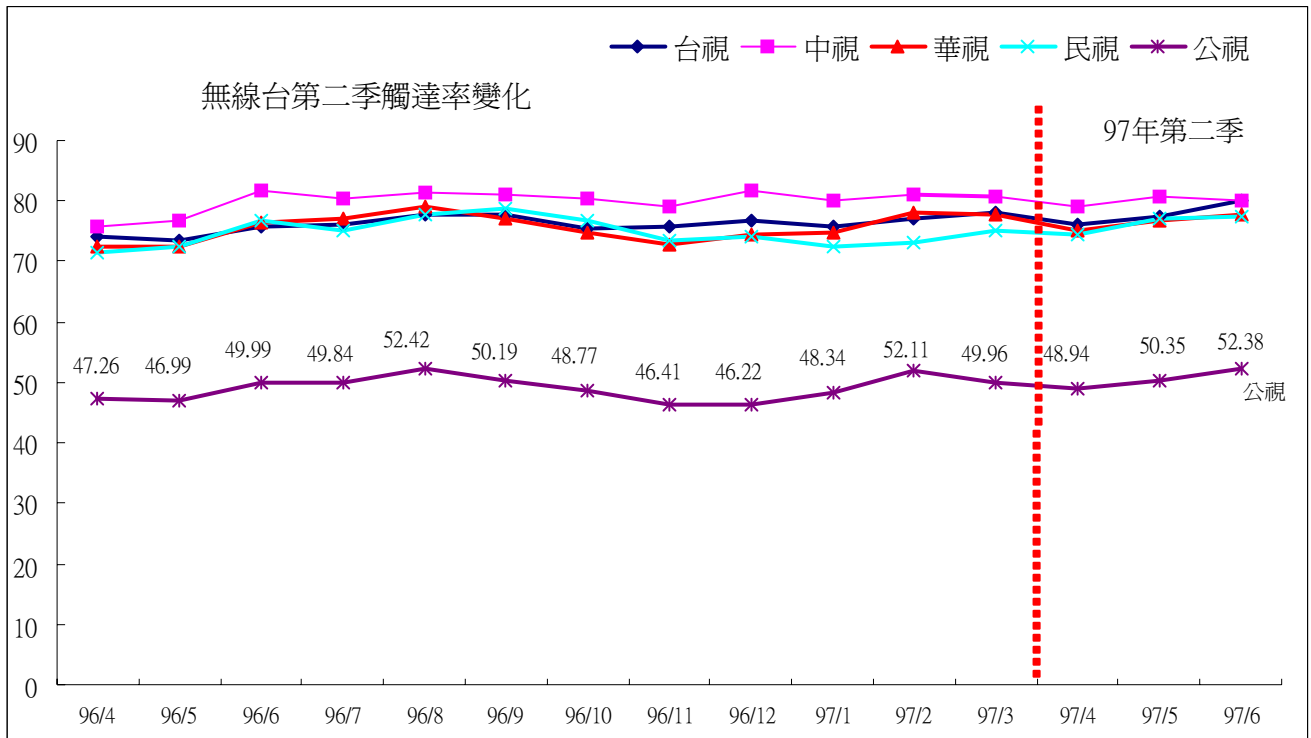


¹ 本篇報告的收視率資料，未特別標示者，皆為 4 歲以上收視率。

² 收視率定義：以全國人口為母體，不論有無開機，都視為分母計算。

³ 佔有率定義：在看電視的人數當中，收看某頻道或節目的百分比。

(三)觸達率⁴



(四)收視分析

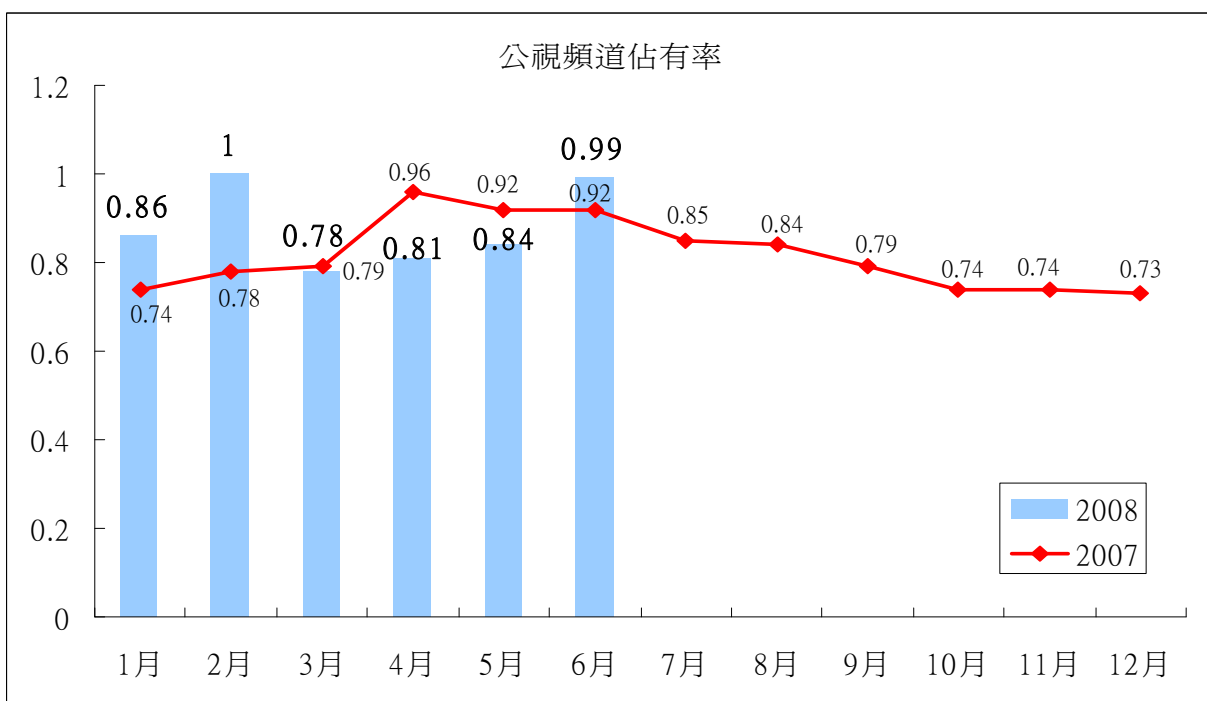
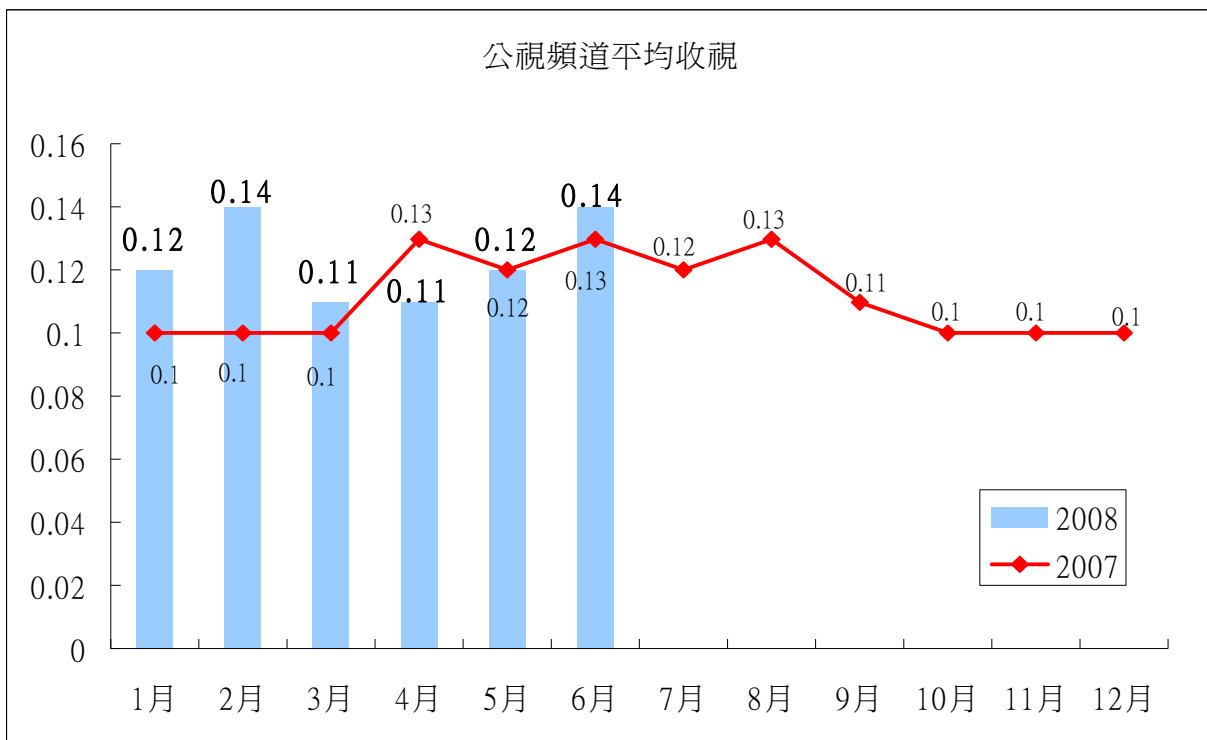
公視 97 年第二季收視平均為 0.12，與第一季相同。其中 4 月份平均為 0.11，5 月頻道平均為 0.12，6 月份平均 0.14。6 月份收視成長明顯，主因上午 0930 與下午 1500 兩條「人生劇展十週年回顧」、2100「出外人生」、2200「紀錄觀點」與「十點全紀錄」、2300「重返犯罪現場」，以及週日晚間「人生劇展」母親系列節目收視表現佳。

第二季公視頻道收視表現最佳的節目是「公視人生劇展長假」平均 0.78、「公視人生劇展阿惜姨」平均 0.7、「公視人生劇展艾草」平均 0.5。

其他無線台第二季收視，民視依舊領先各台，3 月起因美國職棒球賽開打，以及連續劇「愛」（平均 6.53）、「娘家」（平均 6.2）收視佳，整體收視回升，但至 6 月王建民受傷休養，頻道收視略有下滑。中視則因為連續劇「阿信」（平均 2.02）、「六個孩子」（平均 2.15）、「超級星光大道」（平均 4.25）收視不錯，4、5 月份收視有成長，6 月份則可能因為週日晚間的偶像劇「翻滾吧蛋炒飯」（平均 1）表現不佳，因此收視略有下滑。台視則因為偶像劇「命中注定我愛你」（平均 6.58）、綜藝節目「鑽石夜總會」（平均 3.59）、「百萬大歌星」（平均 2.82）表現不錯，因此 5、6 月份收視明顯回升，6 月分頻道平均甚至已略為超越中視。華視則因為八點檔連續劇「歡喜來逗陣」（平均 1.68）收視不錯，因此 3 至 6 月頻道收視率維持在 0.54 至 0.56 之間。

⁴觸達率：在母體中觸及的不重複觀眾百分比。

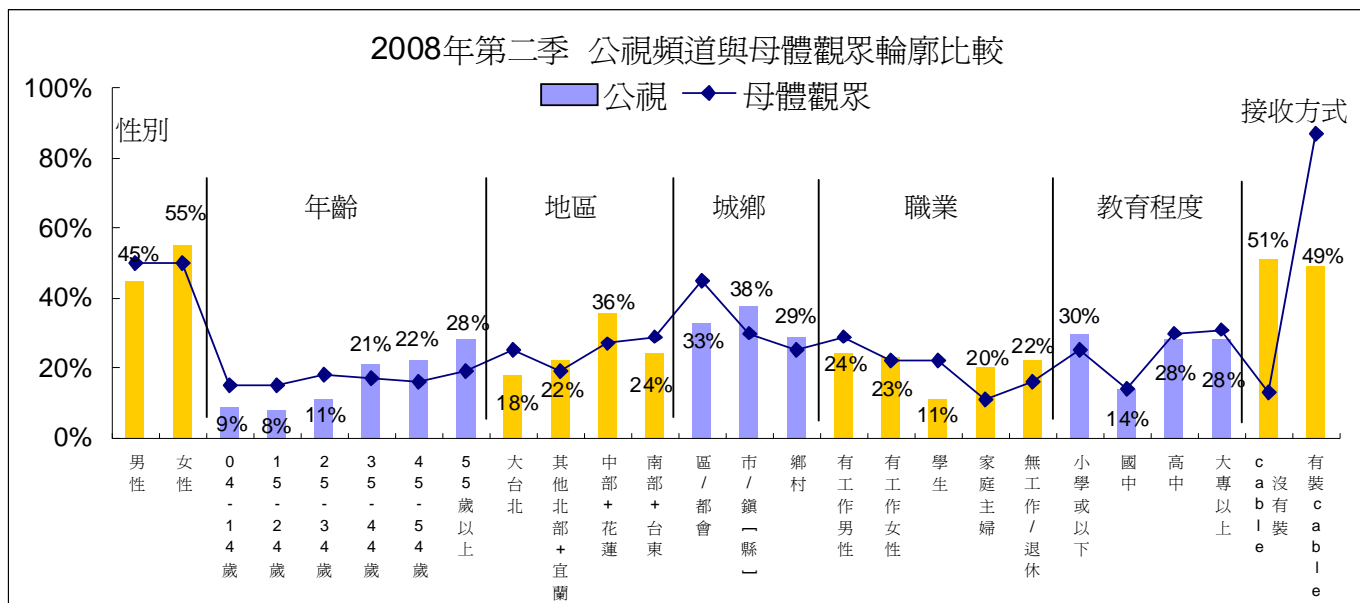
對照去年頻道收視表現，公視今年除了 4 月份之外，月頻道收視率皆優於去年同期月份，其中 2 月、6 月收視率成長至 0.14，是近兩年的月收視最高點。



二、公視頻道整體觀眾輪廓比較

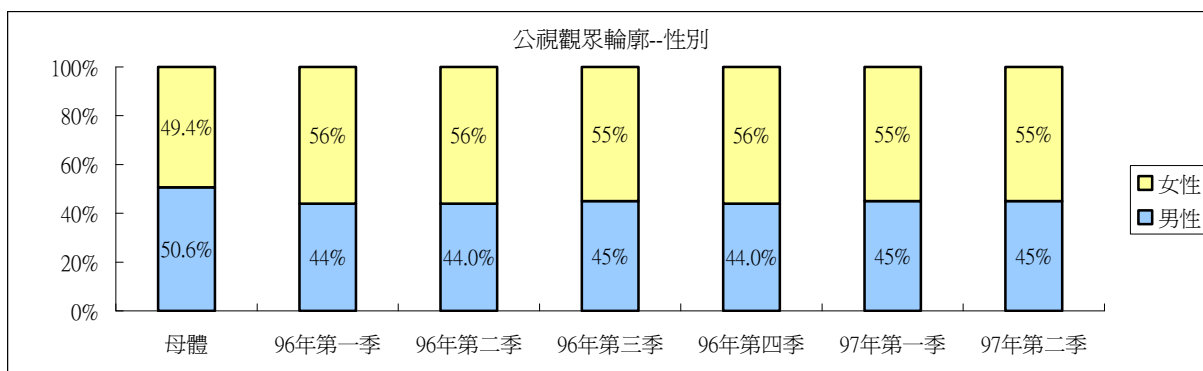
(一)公視頻道與母體比較

- 1、性別：第二季公視頻道以女性觀眾較多，佔 55%，稍高於母體。
- 2、年齡：公視 35 歲以上觀眾比例高於母體結構，其中以 55 歲以上最為明顯。4 至 34 歲則低於母體觀眾結構。
- 3、地區：公視的中部加花蓮地區觀眾最多，佔 36%，高於母體結構，可能是中部地區的觀眾品味較多元、中間，因此公視節目能吸引此地區觀眾收視。與母體觀眾比較，公視的大台北、南部+台東地區觀眾明顯較少。
- 4、城鄉：公視的區/都會觀眾佔 33%，低於母體觀眾結構。市/鎮觀眾佔 38%，高於母體觀眾結構。
- 5、職業：公視的有工作男性、學生比例低於母體；家庭主婦、無工作/退休族群，則高於母體結構。
- 6、教育程度：公視與母體區塊相近。
- 7、接收方式：公視的無線接收觀眾佔 51%，明顯高於母體觀眾。

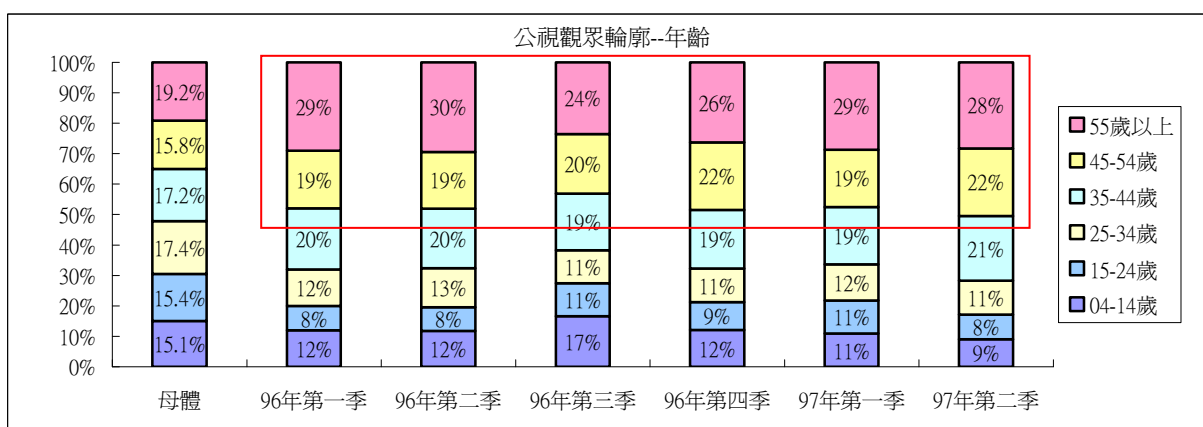


(二)各季觀眾輪廓比較

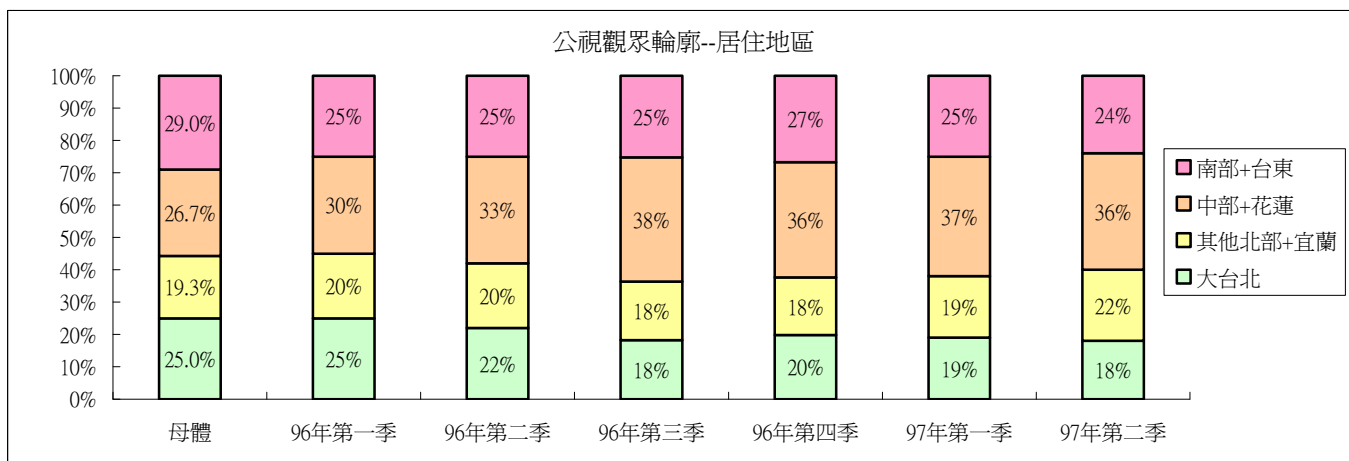
- 1、性別：公視觀眾男女比例變化不大，女性比例維持在 55%至 56%之間，明顯高於母體結構。可能因為播出「人生劇展」、「出外人生」、「別再叫我外籍新娘」等戲劇節目，因此吸引較多女性收視。



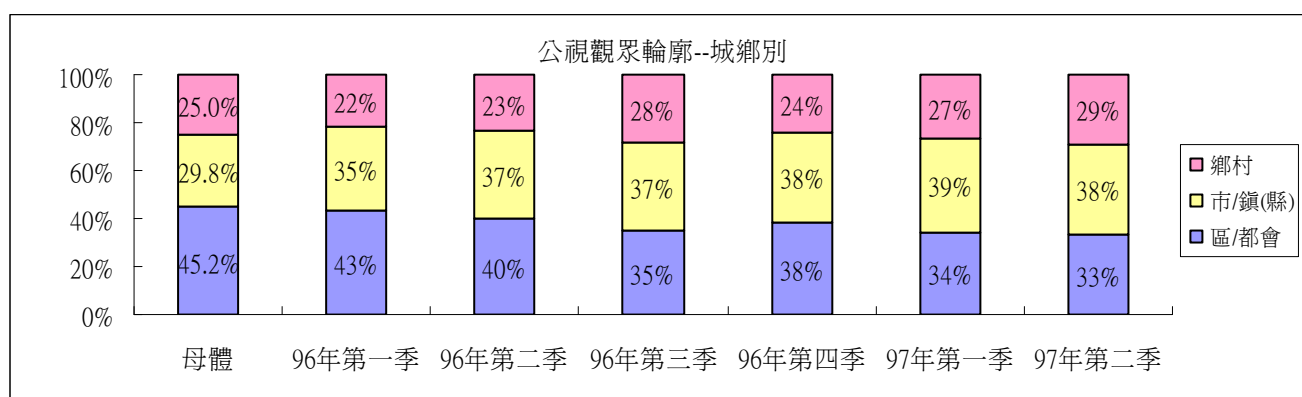
- 2、年齡：35 歲以上觀眾為公視頻道主要收視年齡層，其中以 55 歲以上觀眾最多。97 年第二季 35 至 54 歲觀眾比例，比第一季稍多一些，可能是因為新播出的新聞、論壇節目，吸引此年齡層觀眾收視。



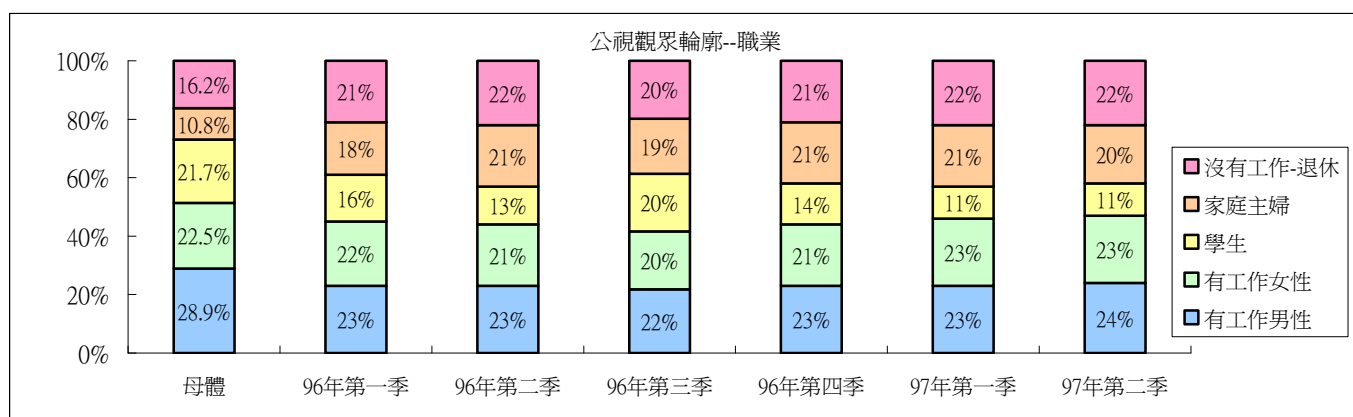
- 3、地區：公視自 96 年第二季起，中部加花蓮地區的觀眾比例開始增加，大台北地區則有減少的情形。



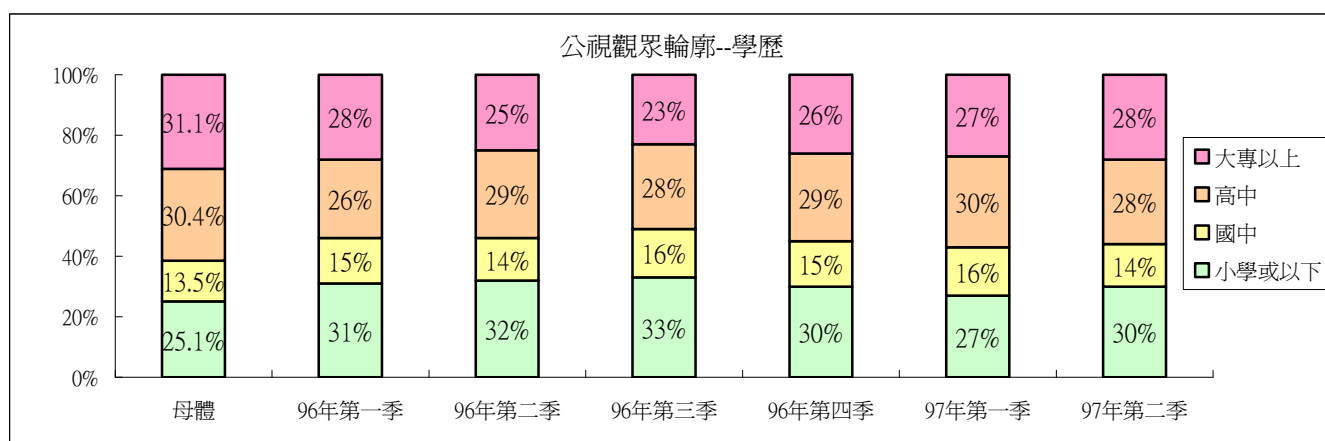
4、城鄉：97年第二季公視的都會區觀眾比例有減少的現象，鄉村、市/鎮(縣)比例則增加，可能是受到白天選播的人生劇展與連續劇，內容較為鄉土取向所導致。



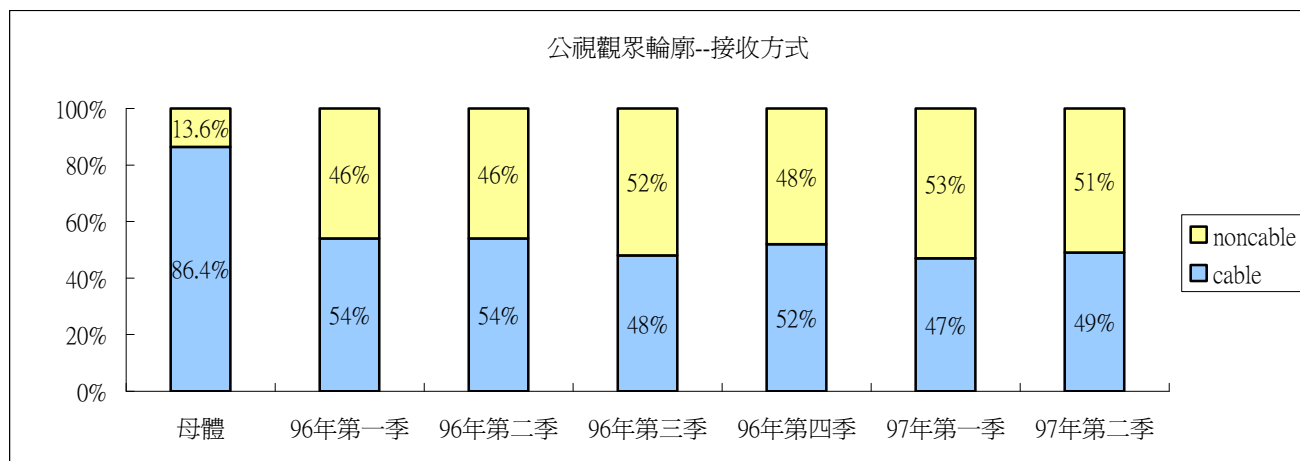
5、職業：97年第二季觀眾職業比例與前一季比較，沒有很大變化。與母體相比，公視的無工作/退休、家庭主婦比例較高，有工作男性、學生比例較低。可能是因為男性、學生族群較喜愛娛樂綜藝節目，公視此類節目較少。無工作/退休、家庭主婦較喜愛戲劇類節目，公視的戲劇節目一向口碑不錯，因此能吸引這兩個族群觀眾收視。



6、教育程度：96年第四季起至97年第二季，公視大專以上觀眾有些微增加，可能是因為1、2月播出的週六戲劇「我在墾丁天氣晴」、以及3月起推出的論壇、新聞節目，吸引較多大專以上觀眾收視的結果。



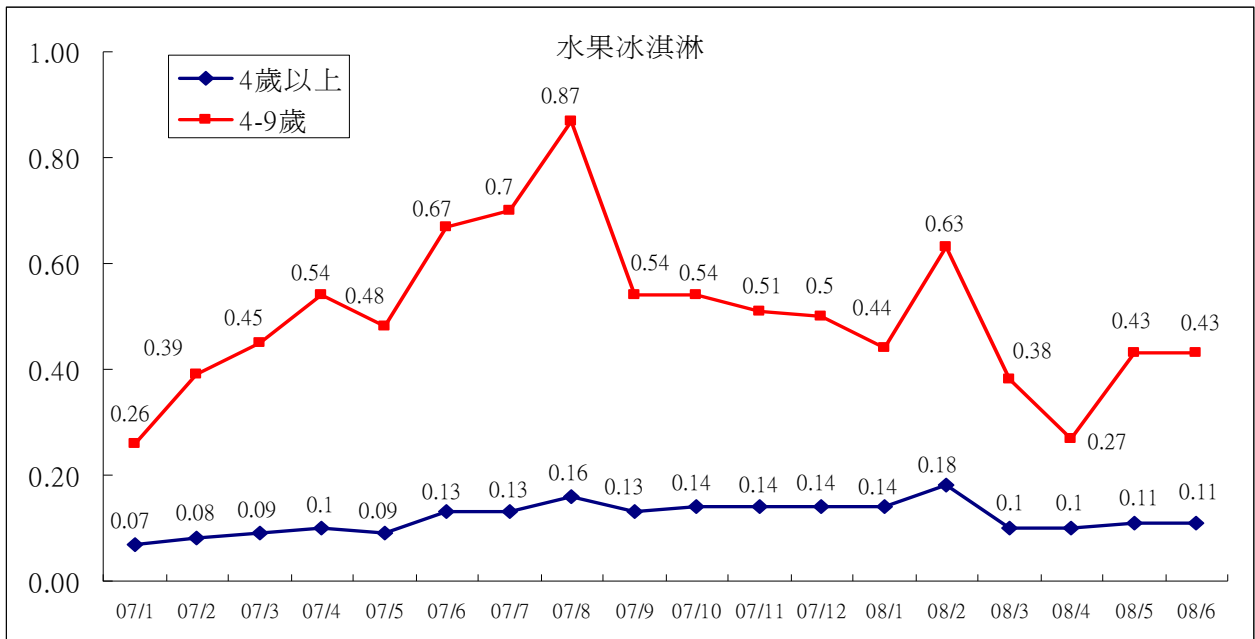
7、接收方式：97年第二季，公視觀眾來自 cable 接收稍有增加，推測可能是新推出的影集「重返犯罪現場」、「人生劇展」母親系列，吸引較多有線接收觀眾收視的結果。



三、週間 1730 至 2359 各時段節目收視

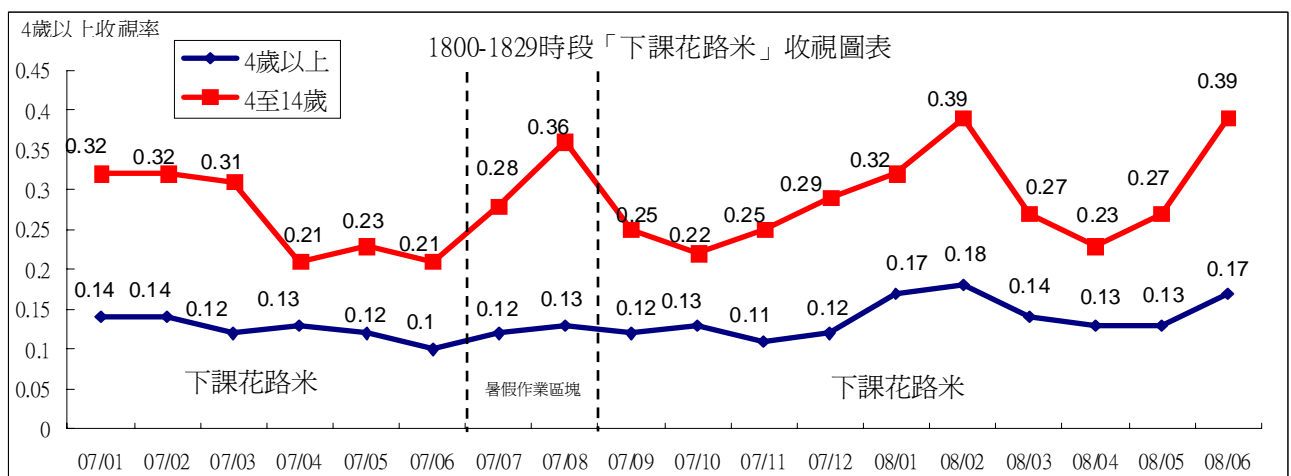
(一)1730

「水果冰淇淋」4至9歲目標觀眾，4月平均0.27，5、6月平均皆為0.43。4歲以上觀眾，4月平均0.1，5、6月平均皆為0.11。4月份收視表現不佳，主因4月的節目為重播所導致，5月中旬起新一季節目播出，目標觀眾收視明顯有回升。另外觀察下圖亦可發現，「水果冰淇淋」的收視高峰，主要落在寒暑假期間。



(二)1800

「下課花路米」1800至1829時段，4至14歲目標觀眾收視，4月平均0.23，5月平均0.27，6月份0.39。4歲以上觀眾收視，4月平均0.13，5月平均0.13，6月份0.17。6月份節目內容有媽祖繞境、體育活動等主題，吸引目標觀眾收視。另外觀察下圖亦可發現，「下課花路米」的收視高峰，主要在寒暑假期間。



備註：97年2月份統計不含過年。97年1月起，「下課花路米」播出日期為週一至週四。

週五、六播出的「流言追追追」，4至14歲目標觀眾收視，4月平均0.19，5月平均0.3，6月平均0.33。4歲以上觀眾收視，4月平均0.15，5月平均0.18，6月平均0.19。5、6月份收視穩定，並有成長。

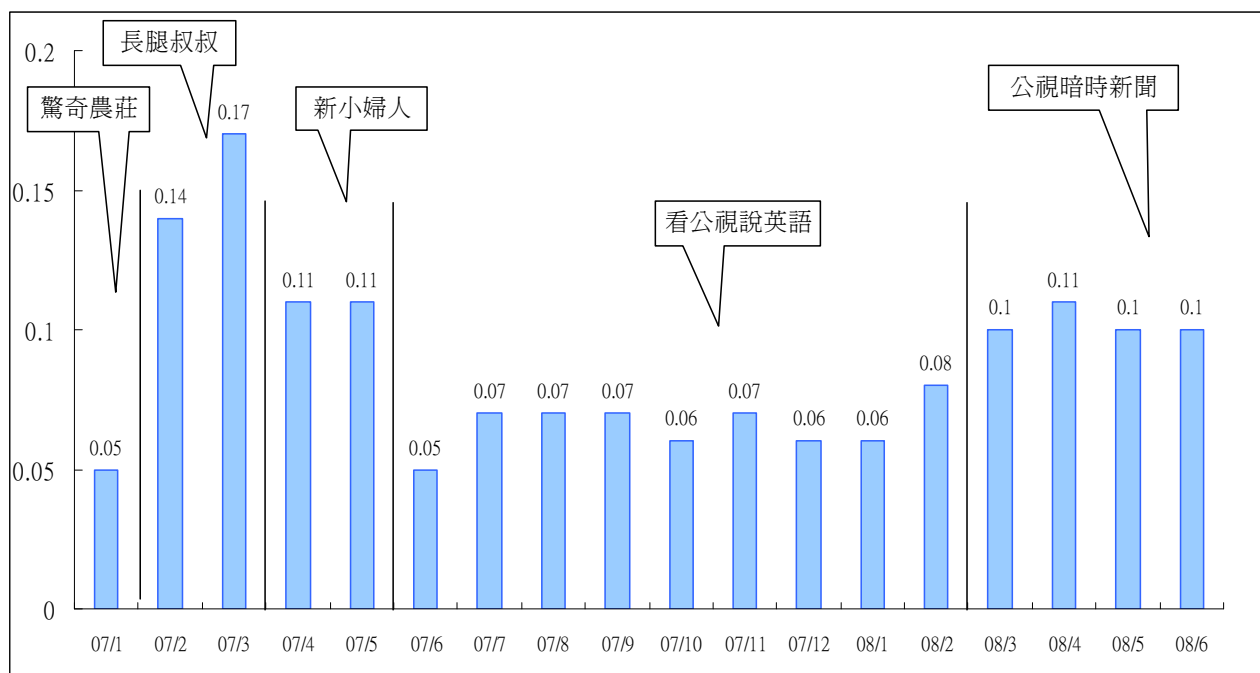
「流言追追追」收視(週五、週六 1800-1829)

	1月	2月	3月	4月	5月	6月
4至14歲	0.32	0.31	0.37	0.19	0.3	0.33
4歲以上	0.15	0.17	0.16	0.15	0.18	0.19

備註：「流言追追追」1、2月份僅計算週五 1800 時段。3至5月份資料，含週六 1800 播出時段。

(三)1830 時段

「公視暗時新聞」4月份平均0.11，5、6月平均0.1，收視高於先前播出的「看公視說英語」。



附註：「公視暗時新聞」收視統計包含週末。

(四)1900 時段「有話好說」

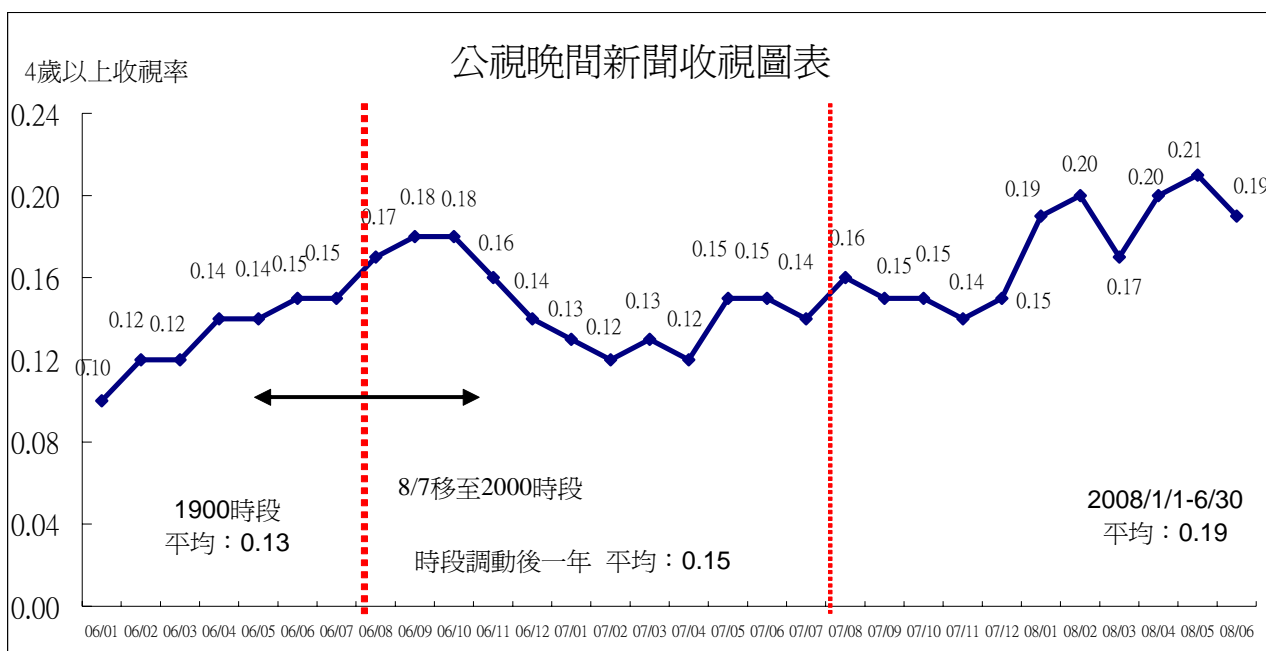
「有話好說」(週間)4 月平均 0.12，5 月平均 0.11，6 月平均 0.1。週六播出的「有話好說 NGO 觀點」，4 月平均 0.13，5 月平均 0.11，6 月平均 0.1，收視稍有下滑。週日播出的「有話好說南部開講」，4 月平均 0.12，5、6 月平均 0.09，呈現下滑的情形。

「有話好說」收視(4 歲以上收視率)

	有話好說(週間)	有話好說 NGO 觀點	有話好說南部開講
3 月	0.11	0.12	0.17
4 月	0.12	0.13	0.12
5 月	0.11	0.11	0.09
6 月	0.1	0.1	0.09

(五)2000 「公視晚間新聞」

「公視晚間新聞」4 月收視平均為 0.2，5 月 0.21，6 月 0.19。除 3 月之外，2008 年起逐月穩定並有成長，其中 5 月份收視為近三年收視最佳月份。

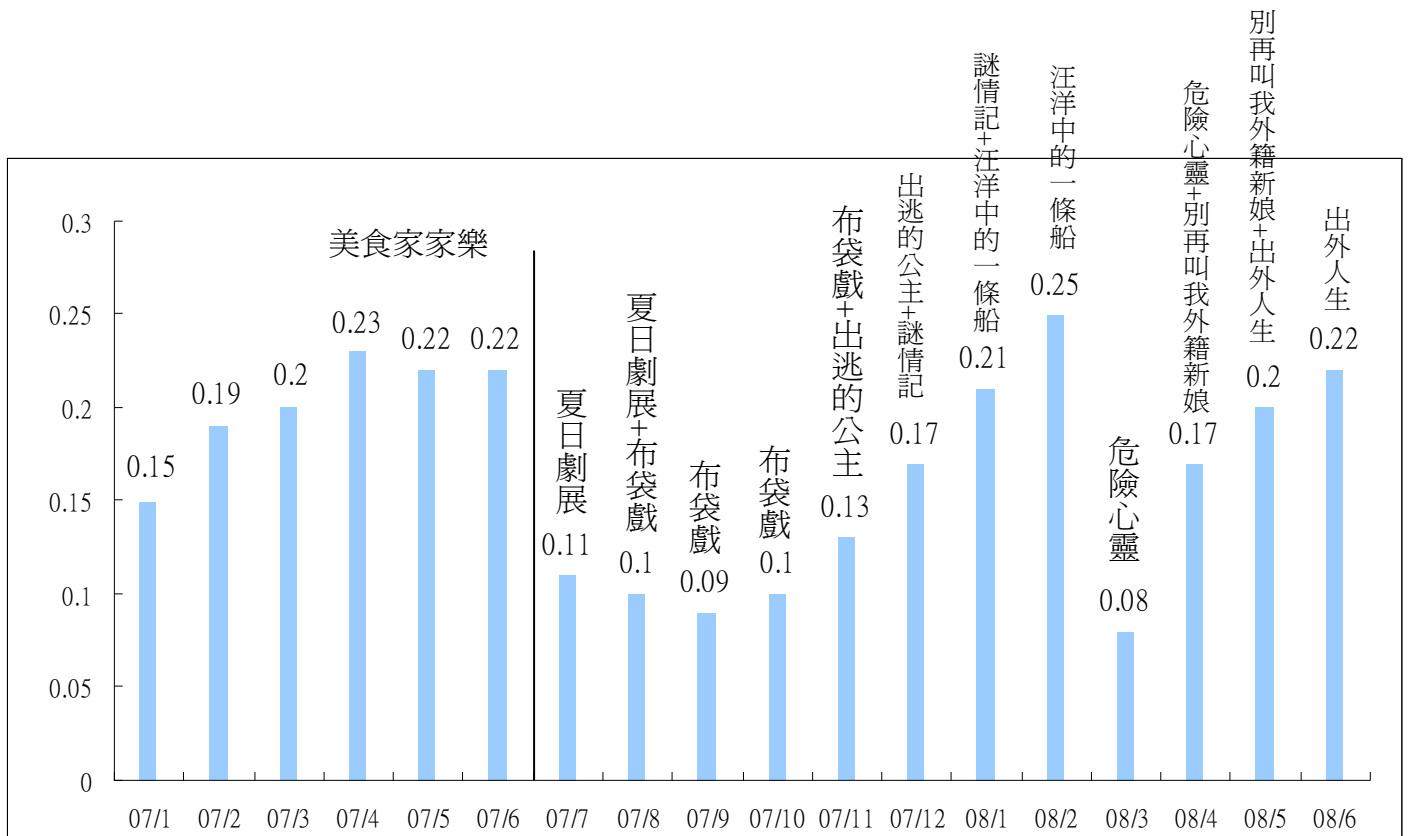


附註：「公視晚間新聞」的收視資料含週六、週日。

(六)2100 時段

1、週間

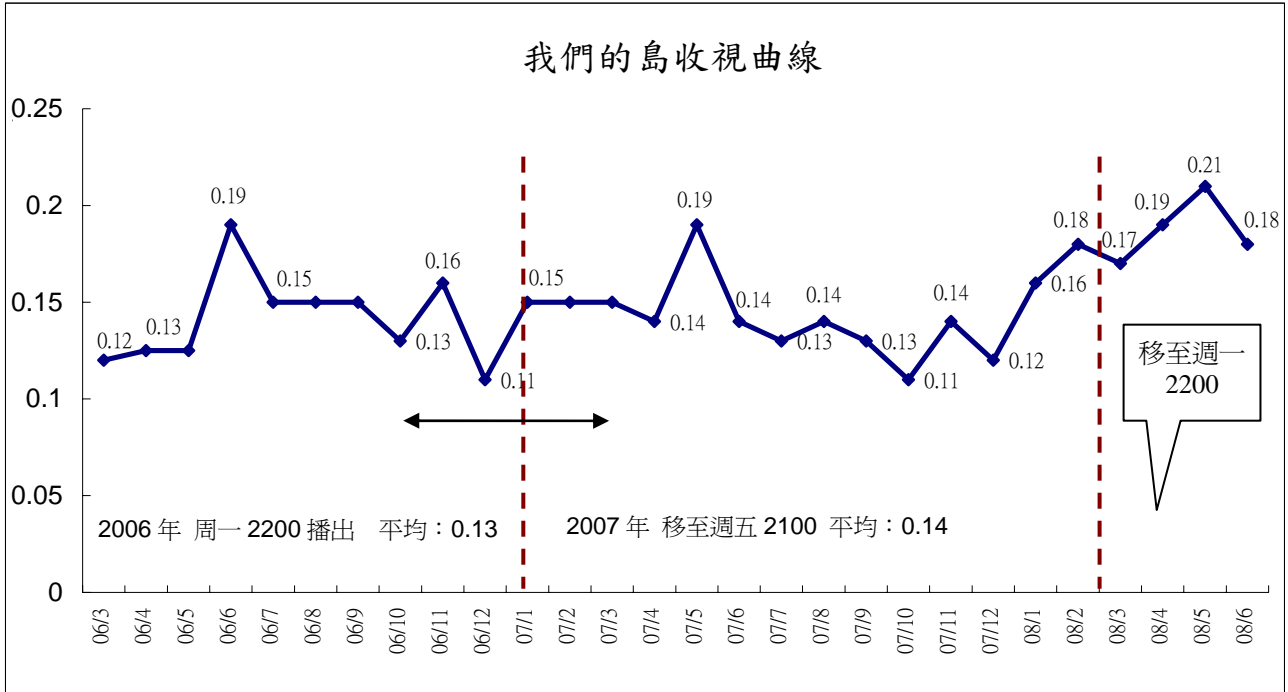
2100 時段 4 月平均為 0.17，5 月為 0.2，6 月份為 0.22，較 3 月份有成長。



(七)2200 時段

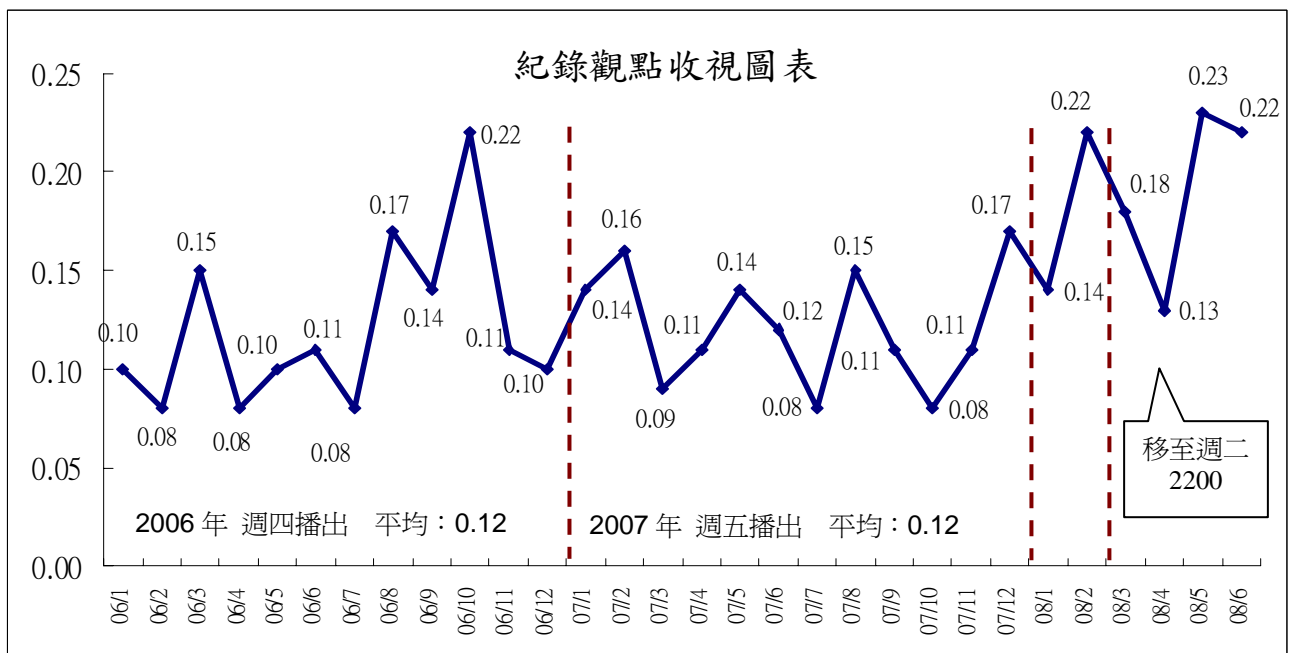
1、週一 2200 「我們的島」

「我們的島」4 月平均為 0.19，5 月為 0.21，6 月為 0.18。3 月起節目移至週一 2200 時段播出，收視有成長，其中 5 月份更為歷年收視最佳月份。



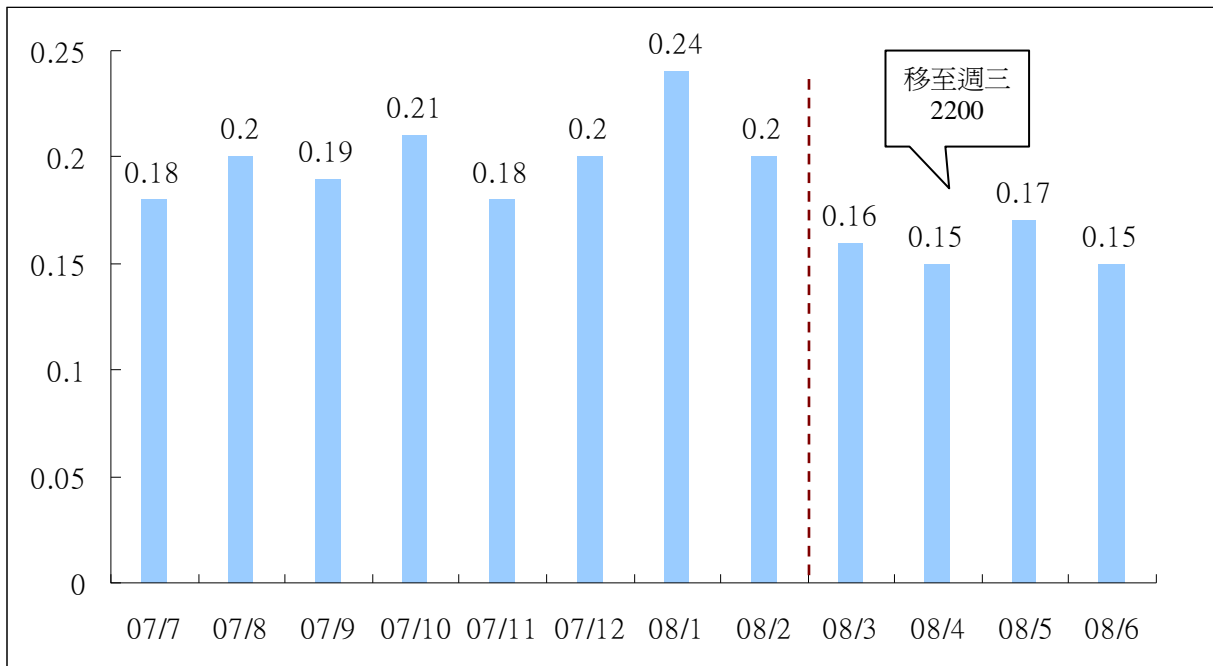
2、週二 2200 「紀錄觀點」

「紀錄觀點」4 月份平均收視為 0.13。5 月為 0.23，主因「烏坵 ROC」收視達 0.46，因此拉高月平均收視，成為歷年收視最高月份。6 月份為 0.22。



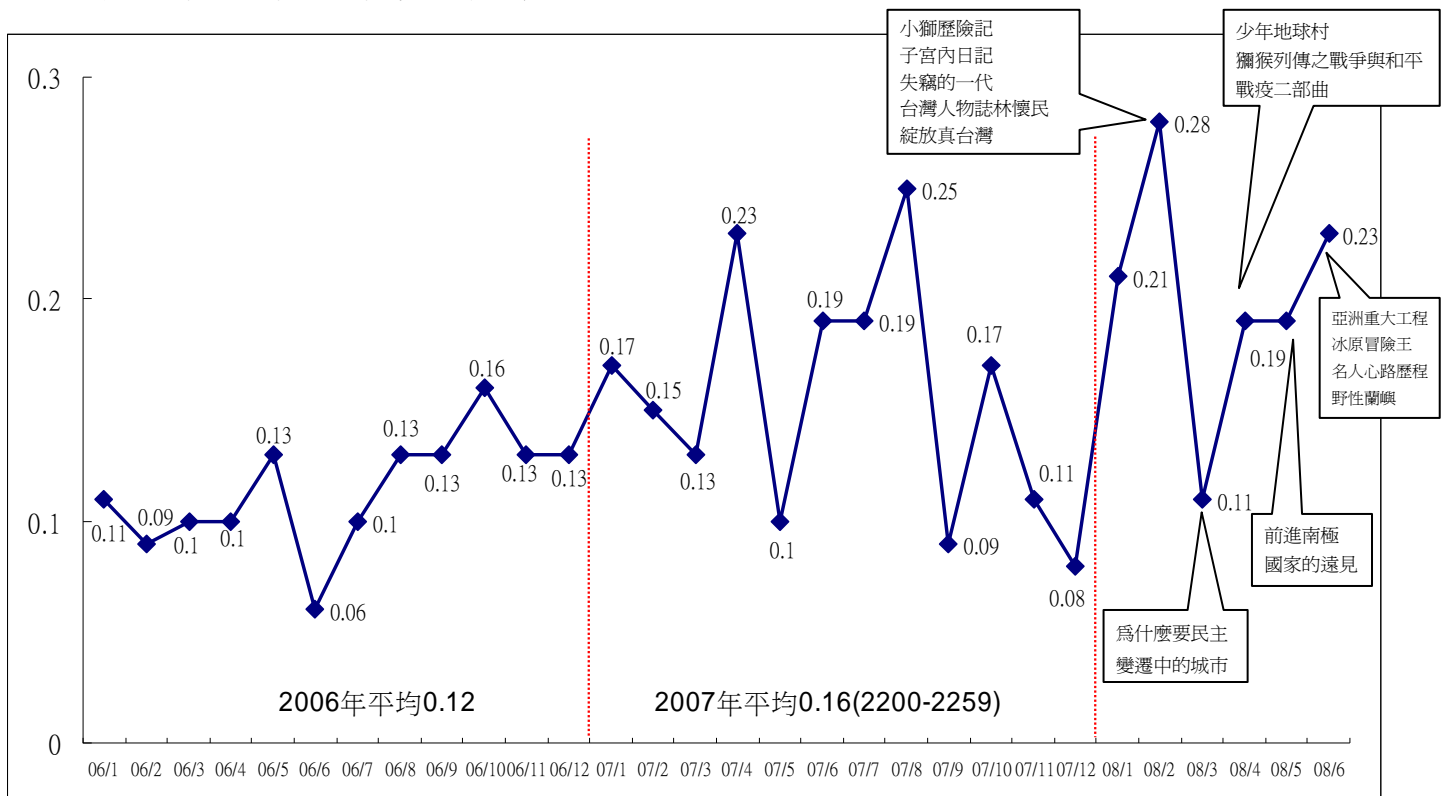
3、週三 2200 「獨立特派員」

「獨立特派員」4月平均 0.15，5月平均 0.17，6月 0.15。時段調整並延長為 1 小時後，收視表現稍有下滑。



4、週四至週六 2200

公視頻道「十點全紀錄」帶狀節目，4、5月平均 0.19，6月平均 0.23。2008 年除 3 月分之外，月平均收視有不錯的表現。



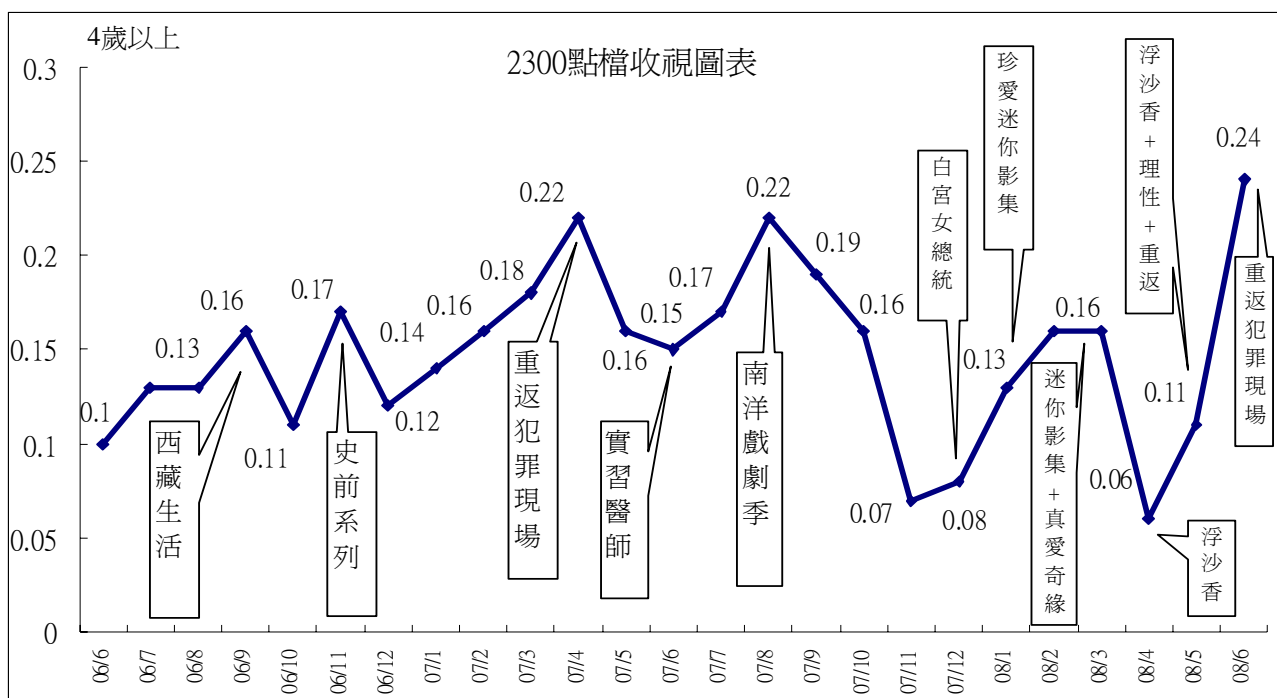
4至6月份播出節目，以「彌猴列傳之戰爭與和平」收視表現最好，其次為「冰原冒險王」、「產房」、「野性蘭嶼」、「前進南極」。

第二季「十點全紀錄」節目收視

No.	Program Name	TVR%	'000	Share%	集數
1	十點全紀錄彌猴列傳之戰爭與和平(R)	0.33	72.1	1.20	1
2	十點全紀錄冰原冒險王(R)	0.26	57.5	0.95	5
3	十點全紀錄產房(R)	0.26	56.5	0.95	1
4	十點全紀錄野性蘭嶼	0.24	52.8	0.90	1
5	十點全紀錄前進南極(R)	0.24	51.7	0.88	1
6	十點全紀錄亞洲重大工程巡禮	0.22	48.6	0.80	6
7	十點全紀錄變遷中的城市	0.20	44.4	0.71	4
8	十點全紀錄國家的遠見	0.18	40.1	0.67	8
9	十點全紀錄少年地球村(R)	0.17	36.9	0.61	5
10	十點全紀錄為什麼要民主(R)	0.17	35.9	0.60	1
11	十點全紀錄戰疫二部曲	0.16	34.1	0.58	5
12	十點全紀錄名人心路歷	0.13	28.0	0.46	2

(八)週間 2300「國際換日線」

2300「國際換日線」4月平均為0.06，5月平均0.11，6月份0.24。其中6月份為歷年月平均收視的最高點，播出節目為「重返犯罪現場」。

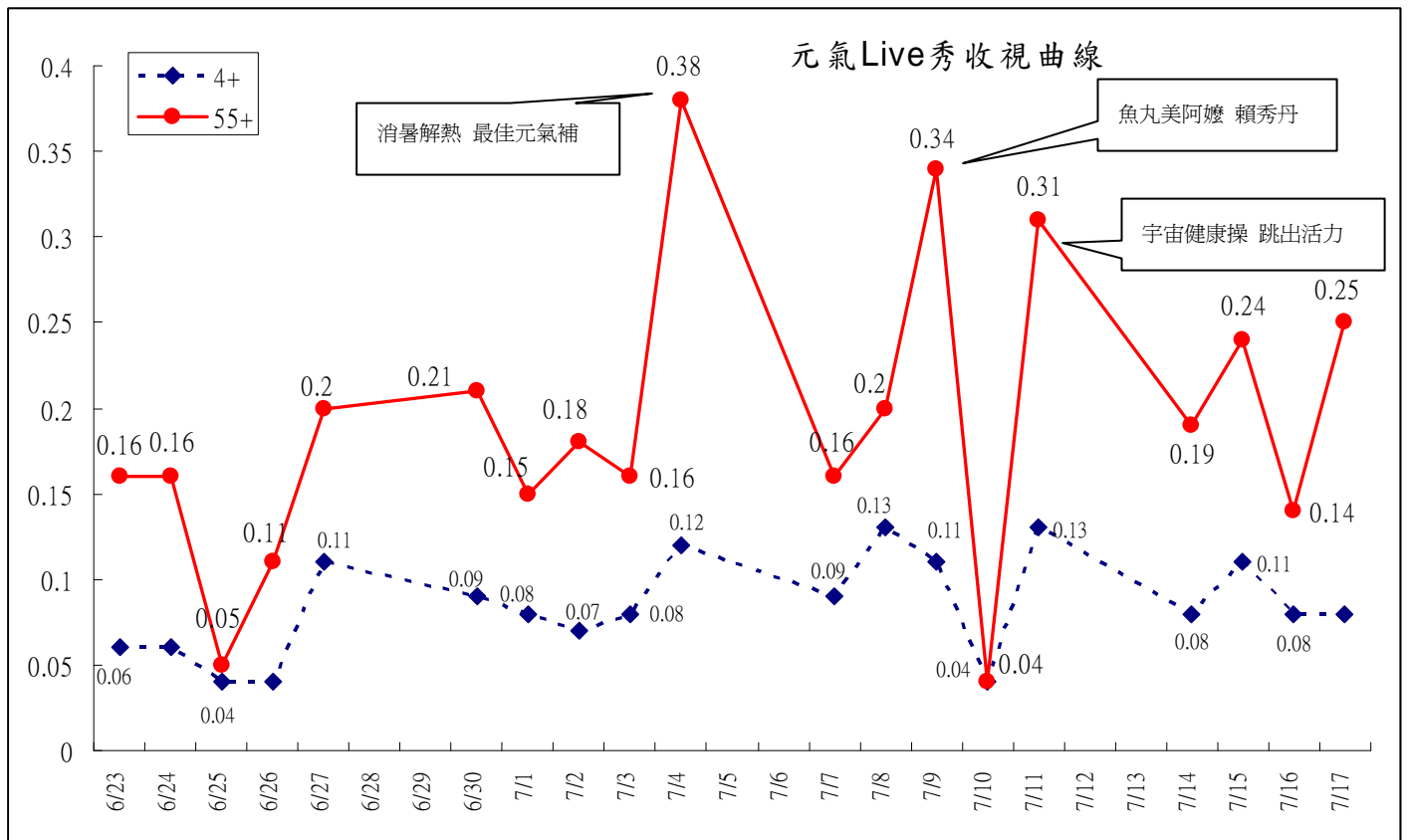


四、週間 1100「元氣 Live 秀」(資料期間 6/30-7/17)

「元氣 Live 秀」平均收視率，4 歲以上為 0.08，55 歲以上為 0.19。觀眾輪廓如下：性別以男性稍多一些，佔 51%；年齡以 55 歲以上最多，佔 46%。居住地區以中部加花蓮最多，佔 46%，城鄉別則集中在市/鎮[縣]。職業以無工作/退休最多，學歷則集中在小學或以下、高中學歷。61%觀眾來自無線接收。觀眾輪廓顯示，「元氣 Live 秀」節目確實有吸引 55 歲以上目標觀眾收看。

	TVR	千人數	百分比
All People	0.08	18.1	100
男性	0.08	9.2	51
女性	0.08	8.9	49
04-14 歲	0.06	2	11
15-24 歲	0.02	0.7	4
25-34 歲	0.01	0.4	2
35-44 歲	0.07	2.5	14
45-54 歲	0.12	4.2	23
55+	0.19	8.3	46
大台北	0.04	2	11
其他北部+宜蘭	0.1	4.3	24
中部+花蓮	0.14	8.3	46
南部+台東	0.06	3.5	20
區/都會	0.04	4	22
市/鎮[縣]	0.13	8.7	48
鄉村	0.1	5.4	30
有工作男性	0.05	3.1	17
有工作女性	0.06	3	16
學生	0.03	1.4	8
家庭主婦	0.17	4	22
無工作/退休	0.2	6.6	36
小學或以下	0.13	7.3	41
國中	0.12	3.6	20
高中	0.09	5.5	31
大專以上	0.02	1.7	9
沒有裝 cable	0.4	11.1	61
有裝 cable	0.04	7	38

「元氣 Live 秀」單集收視率，55 歲以上，最高 0.38，最低 0.04，平均為 0.19。4 歲以上，最高為 0.13，最低為 0.04，平均 0.08。從每集收視來看，健康養生的主題，較能夠吸引觀眾收看。



今年週間 1100 時段節目排名如下：

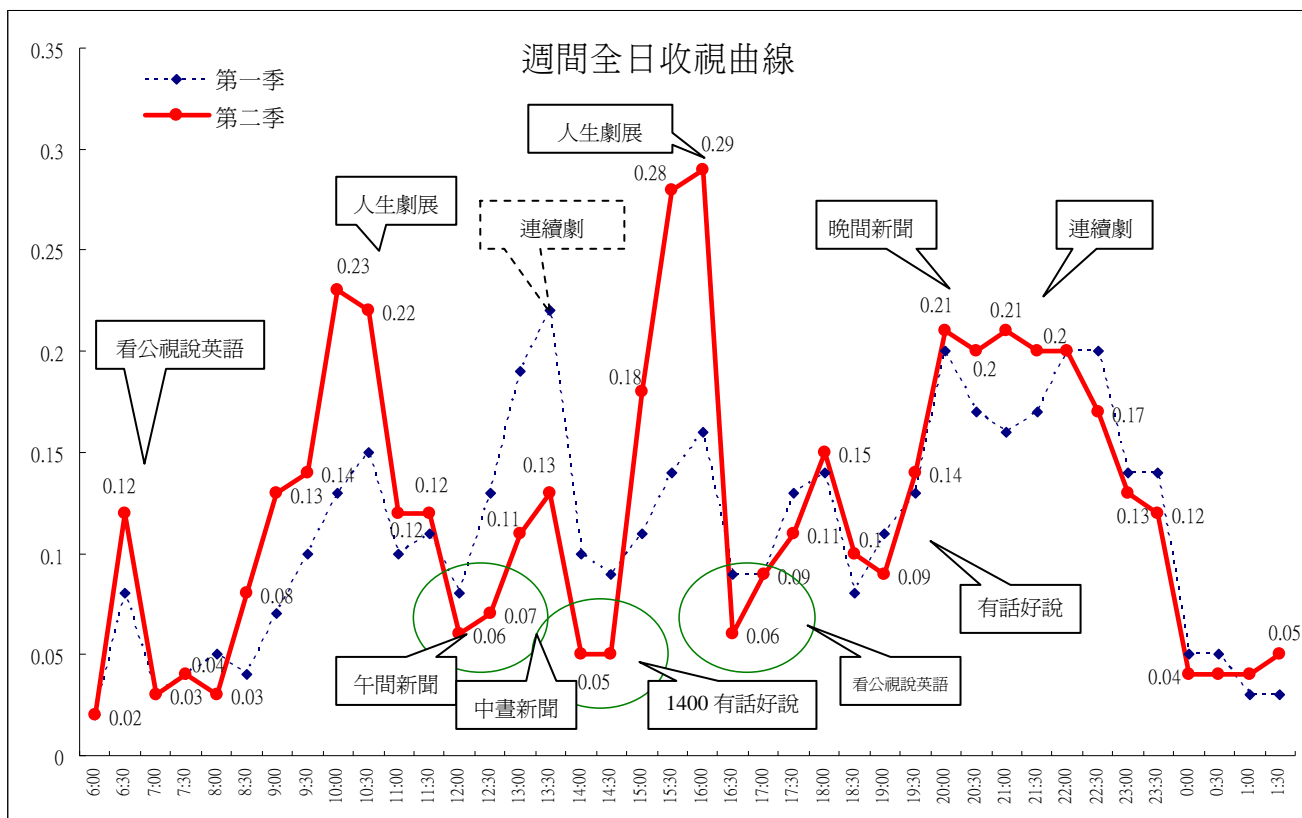
No.	節目名稱	收視率	'000	Share%	節目集數	節目類型
1	經典電影院黑狗來了	0.2	43.5	1.55	1	國片
2	經典電影院小孩不笨	0.2	42.7	1.79	1	外片
3	1 的故事	0.17	37.5	1.81	1	知識資訊節目
4	輾轉紅蓮	0.17	37.1	2.12	15	閩南語連續劇
5	經典電影院五月之戀	0.15	32.5	1.34	1	國片
6	公視人生劇展十週年回顧	0.15	31.8	1.77	1	知識資訊節目
7	真愛奇緣	0.13	28.8	1.54	25	其他戲劇
8	住左邊住右邊	0.12	26.7	1.39	33	國語連續劇
9	1100 汪洋中的一條船	0.11	24.3	1.2	3	國語連續劇
10	1100 十點全紀錄史前公園	0.11	24.2	1.29	6	知識資訊節目
11	1100 十點全紀錄黑暗視界	0.1	22.5	1.36	1	知識資訊節目
12	1100 十點全紀錄全球氣候	0.1	22.5	1.51	2	知識資訊節目
13	1100 十點全紀錄失落的天堂	0.1	20.9	1.13	1	知識資訊節目
14	美食家家樂	0.09	20.3	1.27	5	美食、旅遊節目
15	1100 十點全紀錄子宮內生命	0.09	20	1.13	4	知識資訊節目
16	軌道傳奇	0.09	20	1.06	8	知識資訊節目
17	1100 獨立特派員	0.09	19.8	1.19	6	新聞性質節目
18	1100 十點全紀錄搶救地球	0.09	19	1	1	知識資訊節目
19	1100 十點全紀錄綻放真台灣	0.09	18.5	1.18	4	知識資訊節目
20	元氣 Live 秀	0.08	18.1	0.82	19	資訊綜藝
21	520 總統就職特別報導	0.08	18.1	0.92	1	新聞播報節目
22	2008 原視黑白大對抗	0.07	16	0.61	1	競賽綜藝
23	1100 十點全紀錄全球黯化	0.06	13.8	0.91	1	知識資訊節目
24	十點全紀錄台灣瑰寶重	0.06	13.2	0.77	1	知識資訊節目
25	1100 十點全紀錄失竊的一代	0.06	12.4	0.84	1	知識資訊節目
26	1100 十點全紀錄兩岸開放	0.06	12.2	0.43	1	知識資訊節目
27	台灣生態探索	0.05	11.9	0.63	1	知識資訊節目
28	1100 十點全紀錄感恩故事	0.05	11.3	0.81	5	知識資訊節目
29	1130 十點全紀錄感恩故事	0.04	9.8	0.59	5	知識資訊節目
30	1100 十點全紀錄暖化的	0.04	8	0.45	1	知識資訊節目

五、全日收視曲線比較

(一)週間全日比較

對照第一、二季週間收視曲線，第二季相對表現較好的時段包括：0630(播出節目為「看公視說英語」)、0830至1159(播出節目為連續劇重播、「人生劇展十週年回顧」、「住左邊住右邊」)、1500至1629(播出節目為「人生劇展十週年回顧」)、1930至2159時段(播出節目為「有話好說」後半段、「公視晚間新聞」、連續劇)。其中下午與早上的「人生劇展十週年回顧」收視表現佳，為全日收視的高峰，優於晚間黃金時段的表現。

第二季相對表現不理想的時段為：0800(播出節目為「手語新聞」)、1200至1459(播出節目為「午間新聞」、「中晝新聞」、連續劇重播、1400「有話好說」)、1630(播出節目為「看公視說英語」)、1730(播出節目為「水果冰淇淋」)、1900(播出節目為「有話好說」前半段)、2230至0030時段(播出節目為2400「有話好說」)。

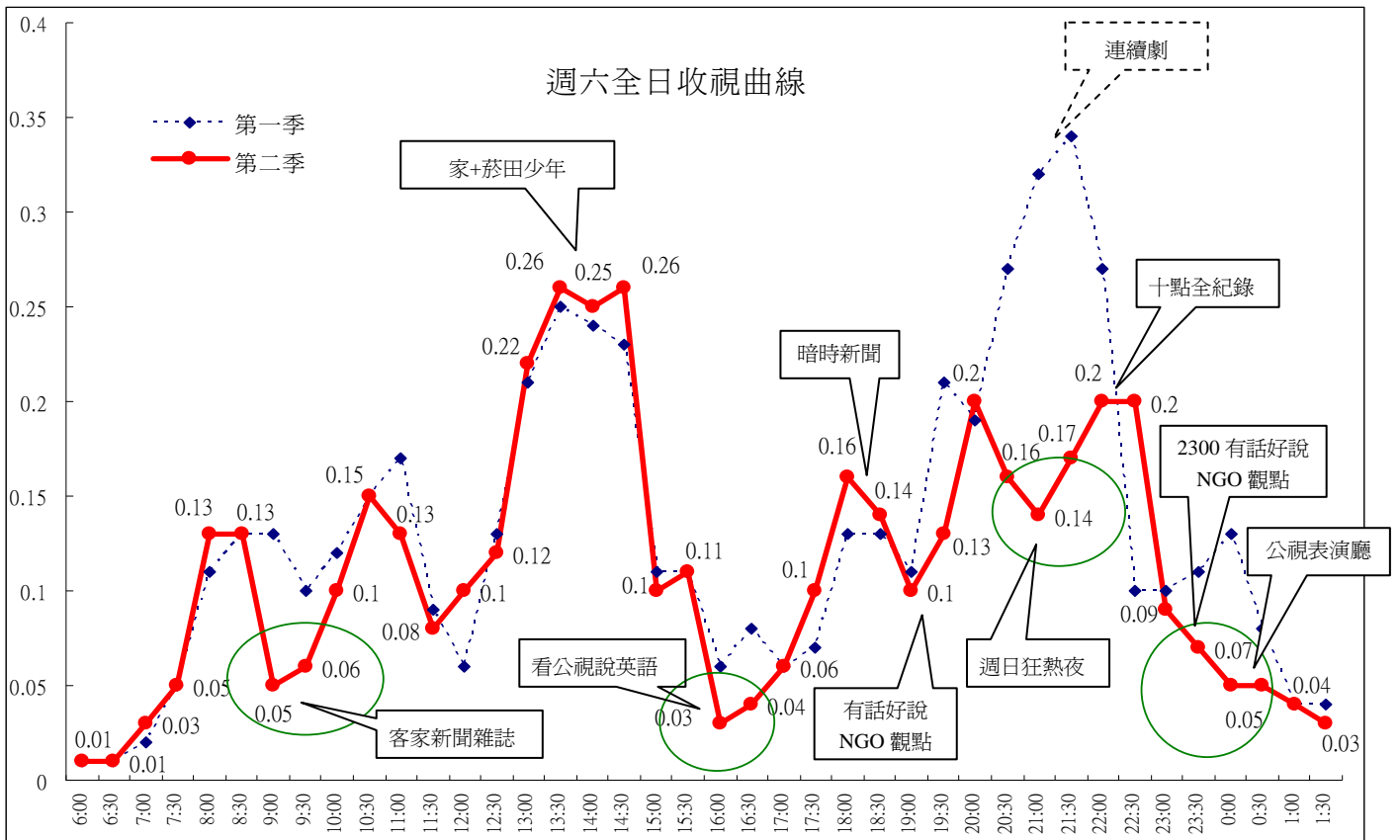


附註：為了進行常態節目比對，第一季資料不含過年期間。

(二)週六全日

比較第一、二季週六收視曲線，第二季相對表現較好的時段包括：0700-0829(兒童節目時段，播出「水果冰淇淋閩南語版」、「原知原味」、「下課花路米」)、1200(「公視午間新聞」)、1300至1459(播出連續劇「家」、「菸田少年」)、1730至1859(播出「感恩故事集」、「人生劇展」、「流言追追追」、「公視暗時新聞」)、2230時段(播出「十點全紀錄」後半段)。第二季全日的收視最高峰，落在下午1300至1459時段，播出節目為連續劇。

第二季相對表現不理想的時段為：0900至1159(播出節目為「客家新聞雜誌」、「週日狂熱夜好歌精選」)、1600至1659(播出「看公視說英語」、「聽聽看」)、1900至1959(播出「有話好說 NGO 觀點」)、2030至2229(播出節目為「晚間新聞」後半段、「週日狂熱夜好歌精選」、「十點全紀錄」前半段)、2300至0059(播出2300「有話好說 NGO 觀點」、「公視表演廳」)。

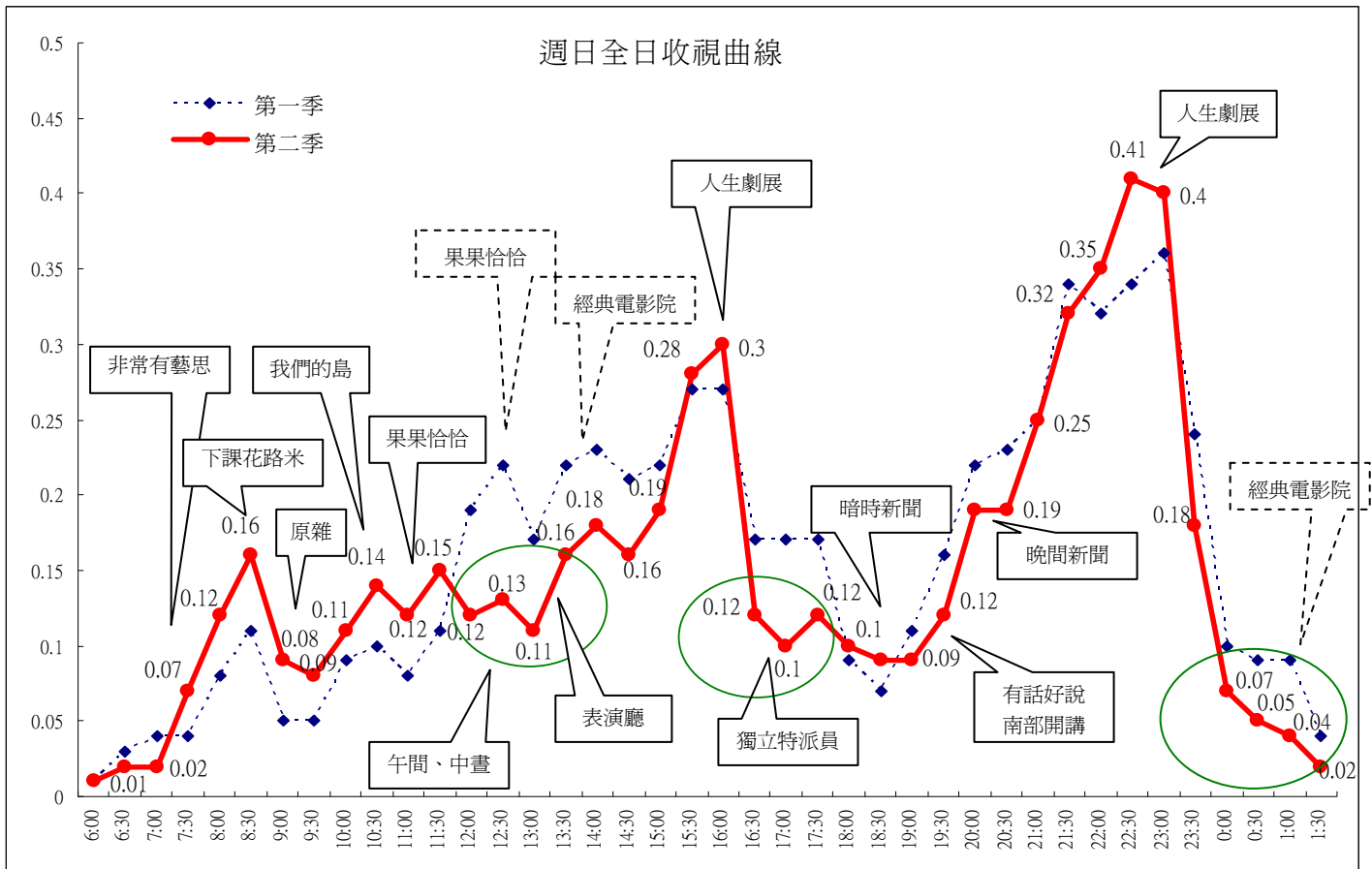


附註：為了進行常態節目比對，第一季資料不含過年期間。

(三)週日全日

比較第一、二季週日收視曲線，第二季相對表現較好的時段包括：上午 0730-1159(播出節目為兒童節目、「原住民新聞雜誌」、「我們的島」、「果果恰恰才藝大車拚」)、1530 至 1629(播出「人生劇展」)、1800 至 1859(播出「我的這一班」、「公視暗時新聞」)、2200 至 2329(播出「人生劇展」)時段。全日的收視最高峰在晚間 2230 時段，最高收視達到 0.4 以上，播出節目為「人生劇展」。

第二季收視相對不理想的時段包括：1200-1500(「午間新聞」、「中晝新聞」、「公視表演廳」、「人生劇展」)、1630-1759(「獨立特派員」、「當我們窩在一起」)、1900 至 2059(「有話好說南部開講」、「晚間新聞」、「週日狂熱夜好歌精選」)、2330 之後時段(「人生劇展」後半段、「有話好說南部開講」重播、「聽聽看」)。



附註：為了進行常態節目比對，第一季資料不含過年期間。

六、總結：

(一)週日收視表現優於週間與週六

週日因播出「人生劇展」支撐收視，以及上午收視提升，因此 97 年 2 至 6 月的週日收視優於週間與週六。週六因為晚間因缺乏連續劇支撐，因此收視自 3 月起下滑。

公視頻道週末日平均收視率跨季比較

	96 年 第一季	96 年 第二季	96 年 第三季	96 年 第四季	97 年 第一季	97 年 1 月	97 年 2 月	97 年 3 月	97 年 4 月	97 年 5 月	97 年 6 月
週間	0.10	0.11	0.10	0.09	0.11	0.11	0.13	0.1	0.11	0.12	0.14
週六	0.11	0.18	0.22	0.12	0.13	0.15	0.14	0.11	0.11	0.11	0.12
週日	0.12	0.14	0.13	0.14	0.16	0.15	0.18	0.15	0.13	0.13	0.17
平均	0.10	0.13	0.12	0.10	0.12	0.12	0.14	0.11	0.11	0.12	0.14

第二季 1730 至 2359 時段收視整理如下表：

週間 1730 至 1859 收視

時段	播出節目		96 年	97 年							
			第四季	第一季	4 月		5 月		6 月		
週間 1730	水果冰淇淋	49 歲(目標觀眾)	0.52	0.46	0.27		0.43		0.43		
		4 歲以上	0.14	0.14	0.1		0.11		0.11		
週間 1800	下課花路米 第三季為暑假區塊+下 課花路米 2008 年 1 月： 下課花路米+寒假作業下 課花路米+流言追追追	4-14 歲(目標觀眾)	0.25	下課 0.32	流言 0.28	下課 0.23	流言 0.19	下課 0.27	流言 0.3	下課 0.39	流言 0.33
		4 歲以上	0.12	0.16	0.15	0.13	0.15	0.13	0.18	0.17	0.19
週間 1830	第一季：卡通 第二季：卡通+看公視說英語 第三季起：看公視說英語	目標觀眾： 卡通 4-14 歲； 看公視說英語 10 至 14 歲	0.06	0.04 (至 2 月)		--		--		--	
		4 歲以上	0.06	0.07 (至 2 月)		--		--		--	

附註：

- 1、自 3 月起，「看公視說英語」移至 1630 時段播出。
- 2、「流言追追追」自 3 月起增加週六 1830 播出時段。

週間 1900 至 2359 收視 (4 歲以上)

時段	播出節目(改版前)	96 年	97 年						
		第四季	1 月	2 月	3 月	4 月	5 月	6 月	3 月改版後 播出節目
週間 1900	全球現場	0.1	0.09	0.12	0.11	0.12	0.11	0.1	有話好說 週間
週間 1930	尖鋒對話	0.09	0.11	0.12	0.12	0.13	0.11	0.1	有話好說 NGO 觀點
					0.17	0.12	0.09	0.09	有話好說 南部開講
2000	公視晚間新聞	0.14	0.19	0.20	0.17	0.2	0.21	0.19	公視晚間新聞
2100	第四季：布袋戲+出逃的公主+謎情記 1 月：謎情記+南方之歌+汪洋中的一條船 2 月：汪洋中的一條船	0.13	0.21	0.25	0.08	0.17	0.2	0.22	3 月：危險心靈 4/14 起：別再叫我外籍新娘 5/12 起：出外人生
週五 2100	我們的島	0.13	0.16	0.18	0.17	0.19	0.21	0.18	我們的島 週一 2200
週五 2200	紀錄觀點	0.12	0.14	0.22	0.18	0.13	0.23	0.22	紀錄觀點 週二 2200
週一至週四 2200	十點全紀錄 1 月：感恩故事集+全球氣候系列+子宮內 的生命+史前公園 2 月：萬獸之王小獅歷險記、子宮內日 記、失竊的一代、台灣人物誌林懷 民、綻放真台灣	0.12	0.21	0.28	0.16	0.15	0.17	0.15	獨立特派員 週三 2200
					0.11	0.19	0.19	0.23	十點全紀錄 週四至週六 2200
週間 2300	第四季：南洋戲劇季+教育影展 +白宮女總統 1 月：珍愛迷你影集 2 月：珍愛迷你影集+真愛奇緣	0.11	0.13	0.16	0.16	0.06	0.11	0.24	3 月：真愛奇緣 4 月：浮沙香 5/12 起：理性與感性 5/15 起：重返犯罪現場
0600-2559	公視頻道平均收視	0.1	0.12	0.14	0.11	0.11	0.12	0.14	

附註：頻道平均計算期間為 Mo-Su 0600-2559。2 月收視統計不含過年特別節目。

其他 3 月起新推出節目

時段	播出節目	3 月	4 月	5 月	6 月
1200	公視午間新聞	0.08	0.07	0.07	0.11
1230	公視中晝新聞	0.09	0.08	0.08	0.1
1830	公視暗時新聞	0.10	0.11	0.1	0.1

(二)改善策略

依據前述第二季全日收視曲線與第一季比較，發現第二季在週間 1200、1400，週六晚間 2100 時段，收視表現未臻理想，因此 7 月份開始，將針對這幾個時段進行改善，以爭取更佳的收視成績。改善方式如下：

1、1200 中晝新聞改版

第二季 1200 時段原本播出 30 分鐘國語「午間新聞」，隨後 1230 播出閩南語發聲的「中晝新聞」，但兩節新聞常有重複之處，容易造成觀眾轉台。因此自 6 月 30 日起，兩節新聞整合成爲 1 個小時的「中晝新聞」，採用閩南語發音，除了有利於新聞整合編輯策略，亦可與其他頻道新聞節目區隔，並增加閩南語觀眾的服務時段。

2、週六晚間 2100 時段

第二季週六 2100 時段收視，明顯不如第一季表現。因週六晚間爲闔家觀賞時段，第二季安排播出的「週日狂熱夜精選」爲重播節目，加上 2200 接續播出的「十點全紀錄」，前半段收視表現不理想，因此自 7 月中旬開始，排擋將嘗試連續劇策略，與其他無線台的「綜藝節目」區隔，節目檔性更符合闔家觀賞。因去年推出南洋戲劇季頗受觀眾歡迎，7 月 12 日起將排播適合暑假期間觀眾收看的印尼戲劇「Heart 心心相印」。

3、週間 1100 時段

爲服務銀髮族群觀眾，同時加強週間白天時段收視，自 6 月 23 日起於 1100 時段，推出銀髮互動節目「元氣 Live」，觀眾可以 call-in 與來賓、主持人對談，分享個人經驗故事。本節目將介紹許多退而不休的銀髮族群，分享如何安排與充實退休生活。

4、週間 2100 時段

第三季將陸續於週間 2100 時段推出新製節目，強化週間晚間收視表現。週一至週四推出「誰來晚餐」，這是一個融合美食與人際互動的真人實境談話節目。每週五 2100 將推出新製談話性節目「媒體沒說的事」。