



公共電視 2012 年第一季  
收視季報告

企劃部

2012.4

# 目 錄

壹、收視分析.....	3
一、頻道收視觀察.....	3
二、公視頻道整體觀眾輪廓比較.....	11
三、農曆過年收視表現分析.....	15
四、週間新製節目時段與 1730 至 2359 各時段節目收視.....	19
五、重點節目—週間 2100 「爸媽囧很大」收視分析.....	36
六、重點節目—週五 2100 時段收視分析.....	38
七、重點節目—週六 2100 時段收視分析.....	40
八、重點節目—週日 2200 公視人生劇展.....	42
九、全日收視曲線比較.....	44
十、總結.....	50
貳、第二季節目策略.....	53
附件：收視相關名詞解釋.....	55

# 壹、收視分析

本篇報告是以收視率資料衡量公視頻道的表現，除了收視率之外，也運用佔有率、觸達千人數、收視時數等數字資料，作為評估衡量的依據。收視相關名詞定義與說明，請見附件。

報告中使用的收視數字，除特別註明分眾年齡之外，其餘均為 4 歲以上收視率。頻道收視統計時間為每日上午 6 點至深夜 1 點 59 分，晚間時段收視統計為傍晚 6 點 30 分至晚間 11 點 59 分。

## 一、頻道收視觀察

### (一)公視頻道收視表現

公視頻道 2012 年第一季平均為 0.16，高於 2011 年第四季的 0.15。晚間時段 2012 年第一季平均為 0.23，也高於 2011 年第四季的 0.21。

公視頻道季平均收視率

	2010 第一季	2010 第二季	2010 第三季	2010 第四季	2011 第一季	2011 第二季	2011 第三季	2011 第四季	2012 第一季
頻道收視 0600-0159	0.18	0.17	0.18	0.17	0.16	0.15	0.16	0.15	0.16
晚間時段 1830-2359	0.25	0.23	0.20	0.25	0.24	0.23	0.22	0.21	0.23

公視頻道月平均收視表現，1 月平均 0.17，2 月平均 0.16，優於 2011 年第四季表現。3 月略微下滑至 0.15。晚間時段表現部份，1 月平均 0.27，2 月下滑至 0.21，3 月略微回升至 0.22。1 月因寒假與春節效應，晚間時段收視明顯上升。

公視頻道月平均收視

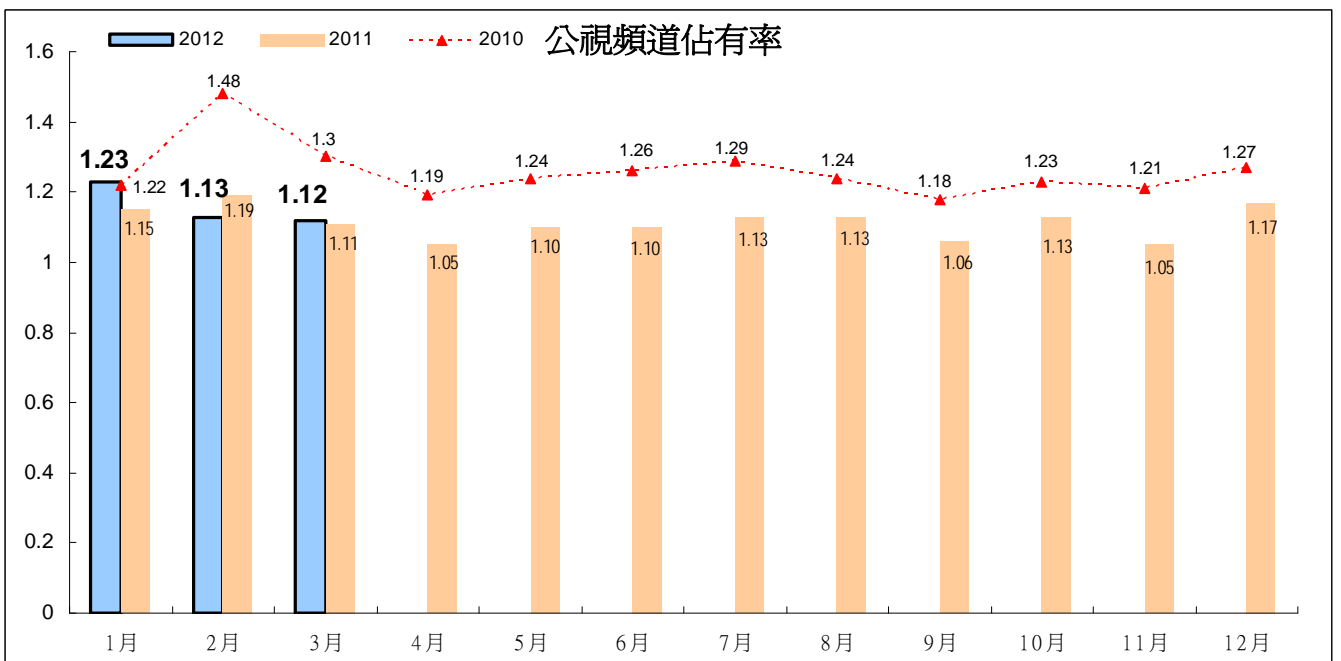
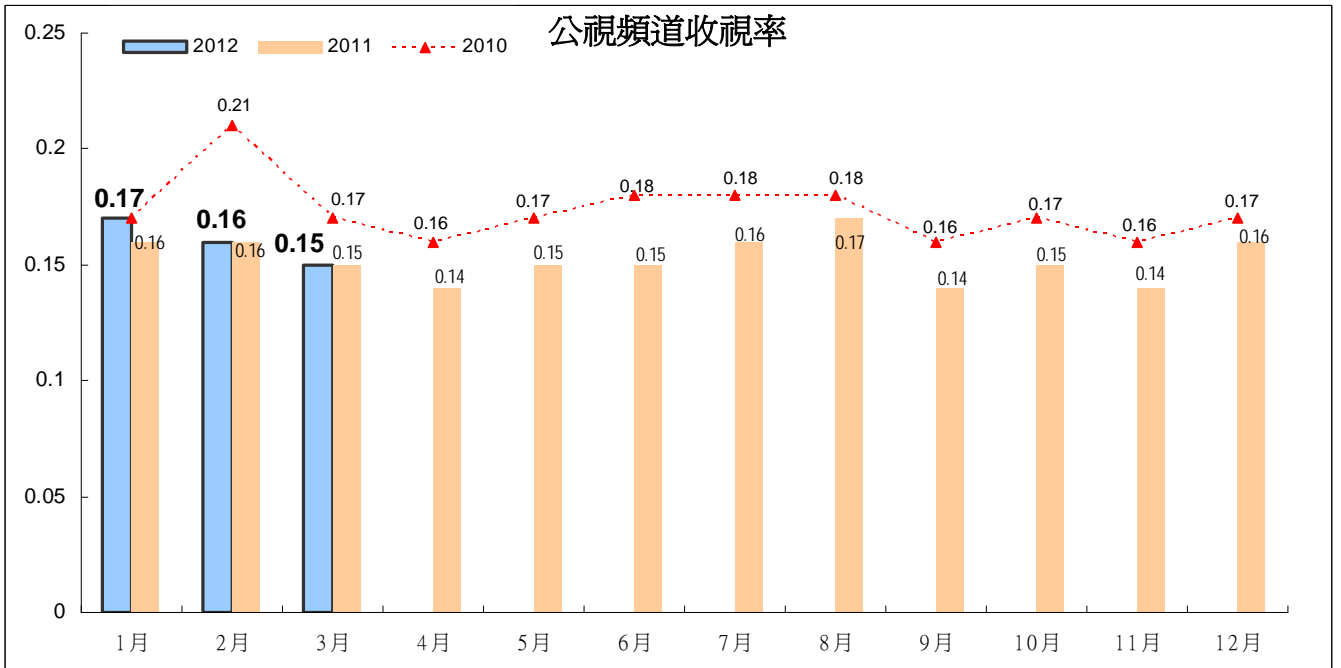
年份	2011 年												2012 年		
	1 月	2 月	3 月	4 月	5 月	6 月	7 月	8 月	9 月	10 月	11 月	12 月	1 月	2 月	3 月
頻道收視 (0600-0159)	0.16	0.16	0.15	0.14	0.15	0.15	0.16	0.17	0.14	0.15	0.14	0.16	0.17	0.16	0.15
晚間時段 (1830-2359)	0.22	0.25	0.25	0.22	0.24	0.23	0.23	0.22	0.20	0.21	0.20	0.22	0.27	0.21	0.22

1 月份因過年與寒假，節目收視較平常日上升，其中又以過年特別節目、生態類紀錄片的表現最好。「新春特別節目愛你 100 年」平均 0.96，「少年魔法師梅林四」平均 0.59，「十點全紀錄冰凍星球」平均 0.57、「新春特別節目公視人生劇展老街狂想曲」平均 0.56。其他表現較好的節目包括「經典電影院憶世界大冒險」平均 0.49、「馬文與企鵝共舞」平均 0.47、「十點全紀錄生態節目「黑龍江」平均 0.44。

2 月份以週末 1800 生態節目、人生劇展收視表現最為突出。生態外片「藍色星球」平均 0.51，其他表現佳的節目包括「公視人生劇展壞蛋」平均 0.48、「公視人生劇展娘惹滋味」平均 0.45、「大自然的建築師」平均 0.45、連續劇「搖滾保母」平均 0.44，「公視人生劇展辣妹釘孤」平均 0.44、「十點全紀錄冰凍星球」平均 0.42。

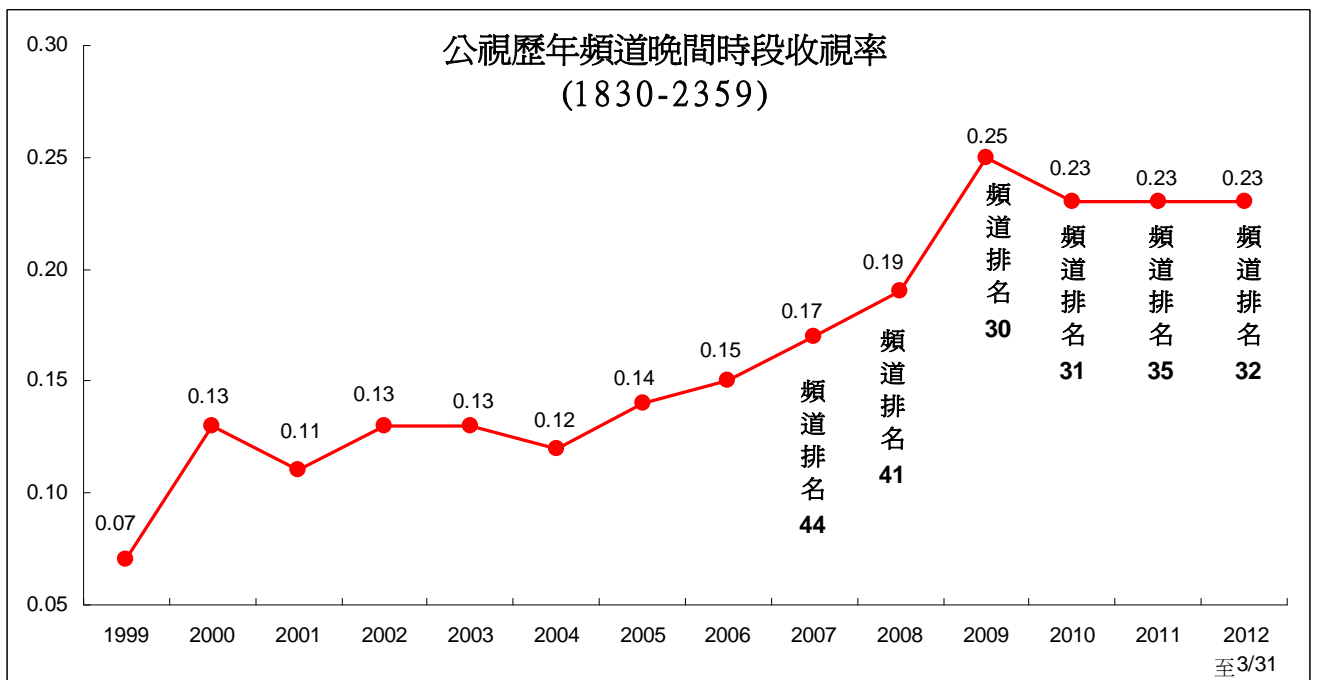
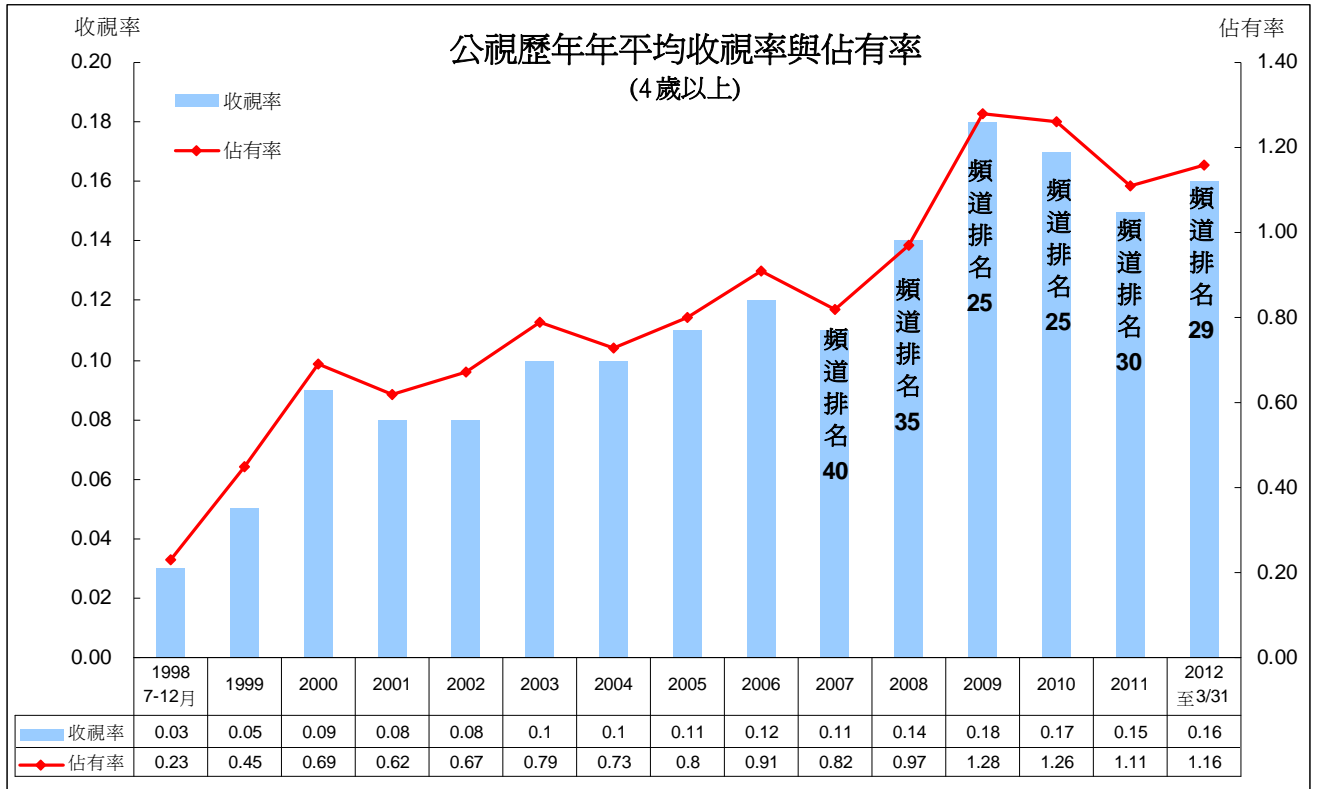
3 月份表現較佳節目為週末電影院，此外，新一季「誰來晚餐 3+1」平均 0.40 (週五 2100 時段播出)，收視表現也不錯。其他收視表現較好的節目包括「週末電影院眼淚」平均 0.68、「藍色星球」平均 0.58、「搖滾保母」0.50、「週末電影院星月無盡」平均 0.46、「公視人生劇展蟹足」平均 0.40、「週末電影院這兒是香格里拉」平均 0.39。

與前兩年比較，公視頻道今年 1 月平均 0.17，略高於去年的 0.16，表現與 2010 年相同。今年 2 月平均 0.16，與去年 2 月表現相同，但低於 2010 年的 0.21。今年 3 月平均 0.15，與去年同期表現相同，但低於 2010 年 3 月表現。2010 年 2 月因農曆年期間收視高，因此月平均也出現明顯上升情形。



從跨年比較來看，公視頻道第一季平均為 0.16，略高於 2011 年的平均 0.15。頻道排名為第 29 名，表現優於 2011 年的第 30 名。市場佔有率第一季為 1.16，優於 2011 年的 1.11。

晚間時段(1830 至 2359 時段)收視表現，第一季平均為 0.23，表現與 2011 年相同。頻道排名為第 32 名，較 2011 年的第 35 名前進 3 個名次。



## (二)無線區塊頻道收視觀察

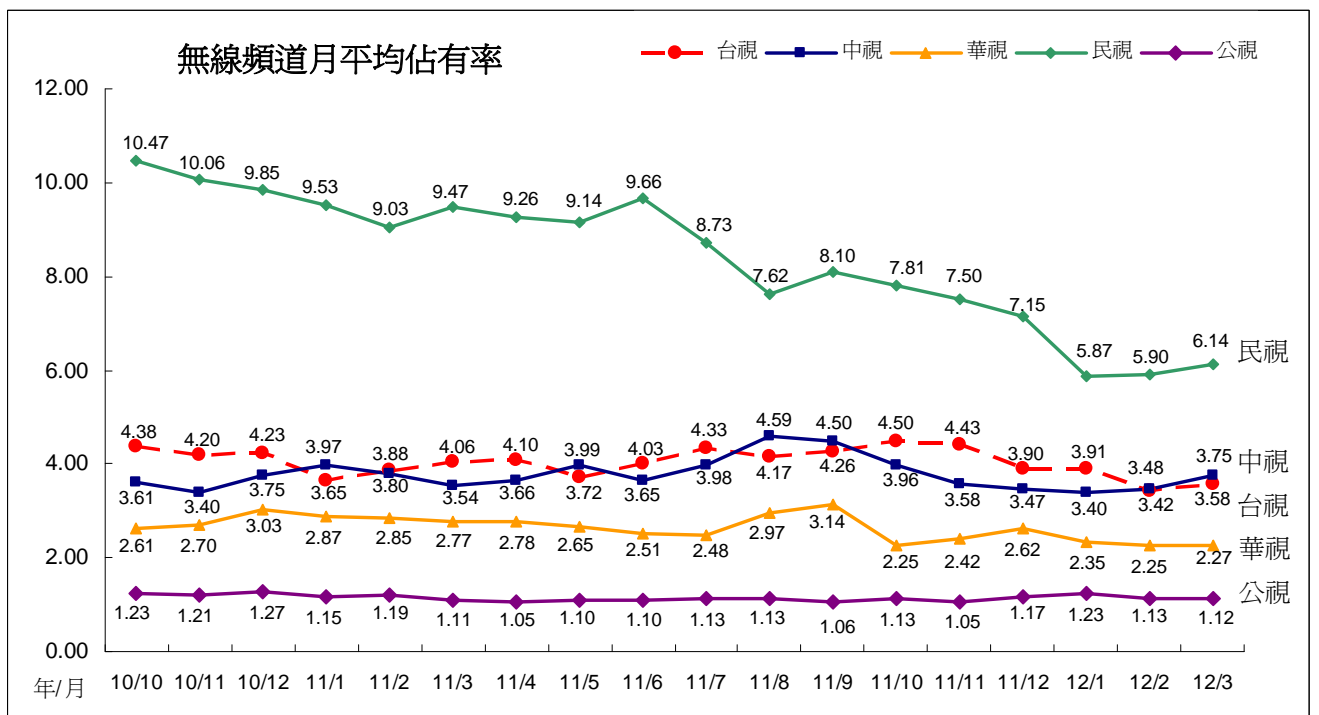
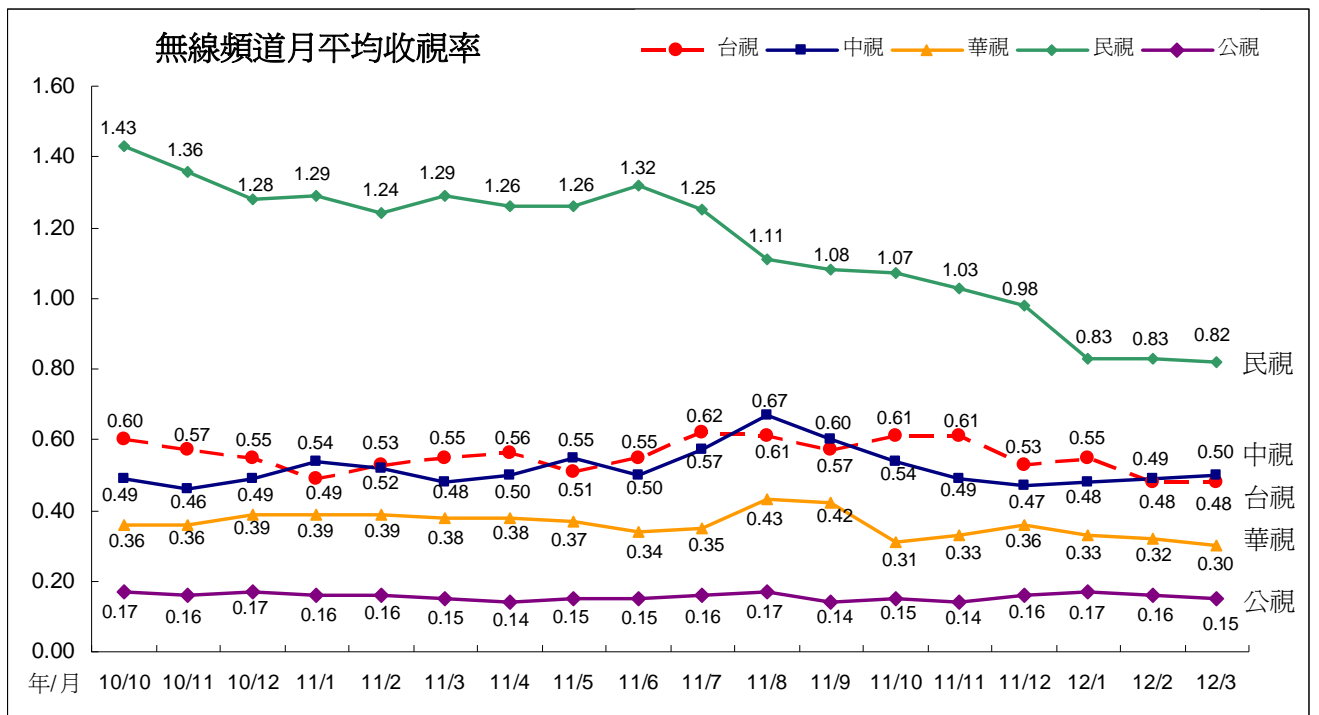
第一季無線頻道收視，表現最佳仍為民視，但最近一年民視頻道的收視呈現逐月下滑的情形。中視與台視頻道平均相近，兩個頻道排名互相拉鋸，2011年10月至今年1月，台視表現優於中視，但至2月份起則出現中視頻道表現略高於台視的情形。

第一季民視頻道收視仍領先其他無線頻道，但月平均低於最近一年各月份的表現，主因晚間8點檔、週五2200戲劇檔收視下滑。主要節目收視表現，週間8點檔戲劇「父與子」平均3.32(去年第四季平均4.07)。週五2200戲劇節目「廉政英雄」平均2.42(去年第四季平均3.16)。綜藝節目以「明日之星 SUPER STAR」收視最高，第一季平均3.51(去年第四季平均3.90)。週日2200偶像劇「華麗的挑戰」平均1.47，低於前一檔「我可能不會愛妳」的表現。

台視第一季週間8點檔連續劇、週末偶像劇收視皆下滑，月平均也因此下滑。第一季節目收視以過年特別節目「2012超級巨星紅白藝能大賞」收視最高，平均4.15。主要節目收視，週日偶像劇「向前走向愛走」平均2.42(前一檔「小資女孩向前衝」第一季平均3.11)。週間8點檔「女人花」平均0.82(前一檔戲劇「新星星知我心」第一季平均0.98)。週五「前EX男友」平均0.78，優於前一檔「勇士們」表現(去年第四季平均0.43)。

中視第一季週間8點檔、晚間新聞表現穩定，月平均維持在0.48至0.50之間。主要節目收視表現，晚間新聞第一季平均2.2，週間8點檔連續劇「龍行天下」平均1.69、「龍巡天下」平均1.68、「龍遊天下」平均1.50、「公主嫁到」平均1.25。週日偶像劇「幸福3顆星」平均0.66，略高於前一檔「門當父不對」表現(第一季平均0.45)。週五新上檔偶像劇「翻糖花園」平均0.68，略高於前一檔「真的漢子」(第一季平均0.60)。

華視第一季平均0.32，略低於2011年第四季的0.33。主要節目收視表現，第一季週間8點檔收視，「笑傲江湖」平均1.03、「包青天之七俠五義」平均0.89、「包青天之碧血丹心」平均0.77、「後宮甄嬛傳」平均0.84、週五8點檔「溫柔的慈悲」平均0.52。週日2200戲劇「真心請按兩次鈴」平均0.73、「粉愛粉愛你」平均0.62。





### (三)第一季頻道排名、收視時數與觸達率

第一季頻道排名，第 1 名為三立台灣台，平均 0.86(去年第四季平均 0.91，排名第 2)。民視為第 2 名，平均 0.82(去年第四季平均 1.02，排名第 1)。其他無線頻道部份，台視平均 0.50，排名第 4(去年第四季 0.58，排名第 4)；中視平均 0.49，排名第 6(去年第四季 0.50，排名第 5)；華視平均 0.32，排名第 11(去年第四季 0.33，排名第 10)。大愛頻道平均 0.21，排名第 20(去年第四季 0.23，排名第 18)。公視頻道平均 0.16，排名第 29(去年第四季 0.15，排名第 30)。

第一季所有頻道排名(資料期間 0600 至深夜 0159)

排名	頻道名稱	收視率	平均收視 千人數	佔有率	收視時數 (分鐘)	觸達率 (%)
1	三立台灣	0.86	190.4	6.25	1201	75.80%
2	民視	0.82	181.7	5.97	947	91.00%
3	TVBS 新聞台	0.51	112.4	3.69	645	82.30%
4	台視	0.50	110.8	3.64	596	88.50%
5	三立新聞	0.50	110.7	3.64	661	80.40%
6	中視	0.49	107.8	3.54	597	84.90%
7	東森新聞	0.46	101.2	3.32	589	81.10%
8	中天新聞台	0.42	92.2	3.03	533	81.80%
9	民視新聞	0.41	90.0	2.96	461	93.30%
10	三立都會	0.37	82.1	2.7	509	76.80%
11	華視	0.32	69.7	2.29	391	84.80%
12	非凡新聞	0.27	59.6	1.96	392	73.30%
13	TVBS	0.26	56.5	1.86	347	76.60%
14	YOYO	0.26	56.4	1.85	399	67.00%
15	年代電視台	0.25	55.8	1.83	338	78.40%
16	東森財經新聞台	0.25	54.1	1.78	355	72.90%
17	衛視中文	0.24	53.7	1.77	331	76.20%
18	衛視電影	0.24	52.1	1.71	325	76.20%
19	GTV 綜合台	0.21	47.1	1.55	292	76.00%
20	大愛電視	0.21	45.5	1.49	387	56.10%
21	東森電影	0.21	45.5	1.49	292	74.20%
22	GTV 戲劇台	0.20	43.9	1.44	350	60.60%
23	東森戲劇台	0.19	42.6	1.40	323	62.60%
24	東森綜合	0.19	40.9	1.34	259	74.60%
25	GTV 第一台	0.18	40.8	1.34	270	71.30%
26	東森洋片台	0.17	37.5	1.23	241	73.70%
27	HBO 電影	0.17	37.5	1.23	244	72.90%
28	緯來電影台(新的)	0.16	35.9	1.18	255	66.80%
29	公共電視	0.16	35.4	1.16	249	67.10%
30	緯來體育	0.16	34.6	1.14	253	63.80%

(接上表)

排名	頻道名稱	收視率	平均收視 千人數	佔有率	收視時數 (分鐘)	觸達率 (%)
31	MOMO 親子台	0.16	34.4	1.13	280	58.70%
32	中天綜合台	0.16	34.3	1.13	224	73.70%
33	JET 綜合台	0.15	32.7	1.08	241	65.00%
34	迪士尼	0.14	31.8	1.04	250	59.20%
35	衛視西片	0.14	30.3	0.99	203	70.70%
36	緯來綜合	0.13	29.0	0.95	188	72.80%
37	TVBS 歡樂台	0.12	27.1	0.89	185	70.50%
38	Cartoon network	0.12	27	0.89	227	55.10%
39	緯來戲劇台	0.12	25.8	0.85	206	60.60%
40	好萊塢電影	0.11	24.6	0.81	176	66.90%
41	緯來育樂台	0.11	24.5	0.80	172	67.30%
42	衛視體育	0.11	24.4	0.80	203	56.80%
43	MUCH	0.11	23.3	0.76	155	71.50%
44	緯來日本	0.10	23.1	0.76	199	55.60%
45	LS Time 電影台	0.10	21.0	0.69	160	61.90%
46	國興衛視	0.09	19.0	0.62	174	51.20%
47	超級電視	0.08	18.3	0.60	124	70.20%
48	中天娛樂台	0.08	18.2	0.60	124	70.00%
49	Cinemax 電影	0.08	17.7	0.58	136	62.00%
50	動作頻道	0.07	16.3	0.53	127	61.10%
51	ESPN 體育	0.06	12.9	0.43	107	56.10%
52	探索頻道	0.06	12.9	0.42	116	52.30%
53	國家地理頻道	0.06	12.8	0.42	118	50.90%
54	高點綜合台	0.05	11.7	0.38	85	64.80%
55	動物星球	0.05	11.1	0.37	93	54.70%
56	衛視音樂	0.05	11.0	0.36	116	45.60%
57	東風衛視	0.05	10.8	0.35	81	63.50%
58	ANIMAX	0.05	10.4	0.34	170	29.50%
59	全日通	0.04	9.3	0.30	196	22.20%
60	霹靂台灣台	0.04	7.9	0.26	107	35.00%
61	非凡衛星	0.03	7.5	0.25	171	21.30%
62	旅遊生活頻道	0.03	6.7	0.22	65	49.10%
63	高點育樂台	0.03	5.7	0.19	76	36.60%
64	MTV/音樂電視	0.02	4.2	0.14	53	37.90%
65	冠軍頻道	0.02	3.8	0.13	60	31.40%
66	GTV 娛樂 K 台	0.01	1.6	0.05	38	20.10%
	all channels	13.62	3002.3	98.63	14275	99.9%

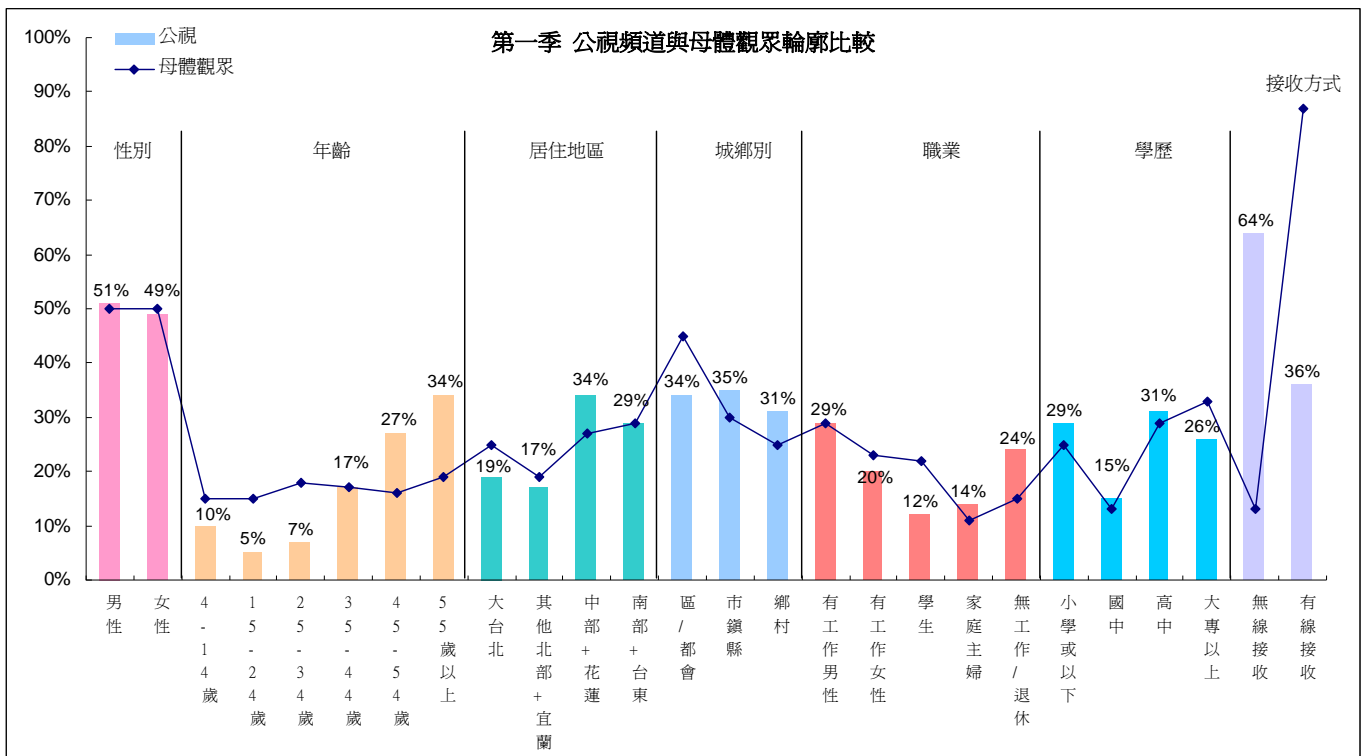
附註：加入尼爾森收視調查的共有 66 個頻道。

## 二、公視頻道整體觀眾輪廓比較

公視頻道第一季觀眾輪廓，男性比例稍多，年齡集中在 45 歲以上，居住地集中在中南部，職業別以有工作男性、無工作退休族群比例較高，學歷以高中比例最高，64%來自無線收看。

### (一)第一季公視頻道與母體比較

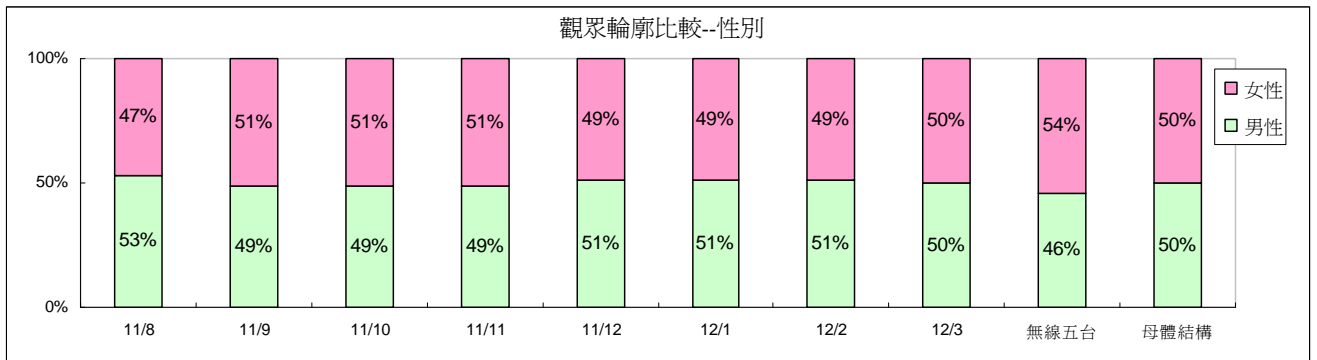
- 1、性別：公視頻道觀眾男性比例略高，佔 51%，與母體比例相近。
- 2、年齡：公視 45 歲以上觀眾比例高於母體結構。4 至 34 歲低於母體觀眾結構。35 至 44 歲觀眾則與母體比例相近。
- 3、地區：公視的中部加花蓮地區觀眾高於母體結構。大台北、其他北部加宜蘭地區觀眾則略低於母體比例。
- 4、城鄉：公視的區/都會觀眾佔 34%，低於母體觀眾結構。市/鎮觀眾佔 35%，鄉村佔 31%，高於母體觀眾結構。
- 5、職業：公視的無工作/退休、家庭主婦族群，高於母體結構。學生、有工作女性觀眾低於母體結構。有工作男性比例與母體結構相近。
- 6、教育程度：公視的大專以上學歷觀眾比例略低於母體結構，小學或以下、國中、高中學歷觀眾則略高於母體。
- 7、接收方式：公視的無線接收觀眾(包含數位接收)佔 64%，明顯高於母體觀眾。



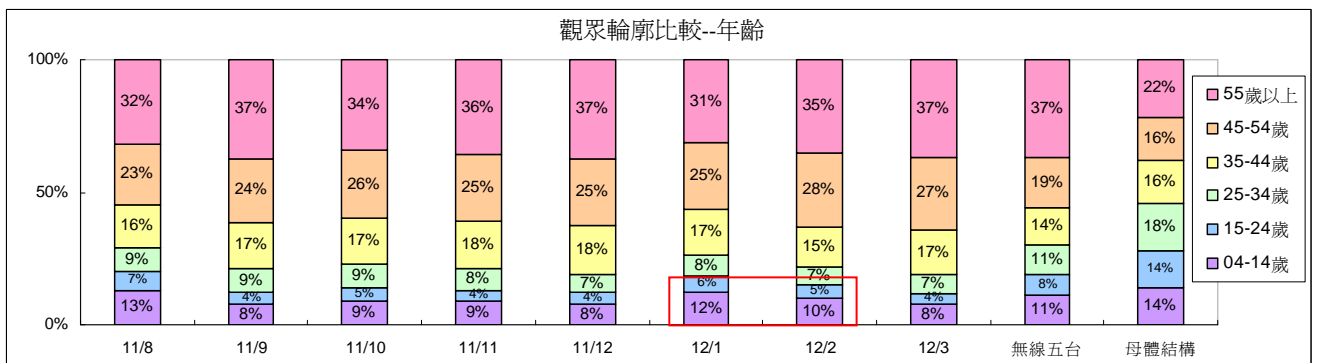
## (二)公視頻道各月份觀眾輪廓比較

公視頻道各月份的觀眾輪廓變化，主要在於寒暑假期間 4 至 24 歲、學生觀眾有增加情形。各月份的變化詳述如下：

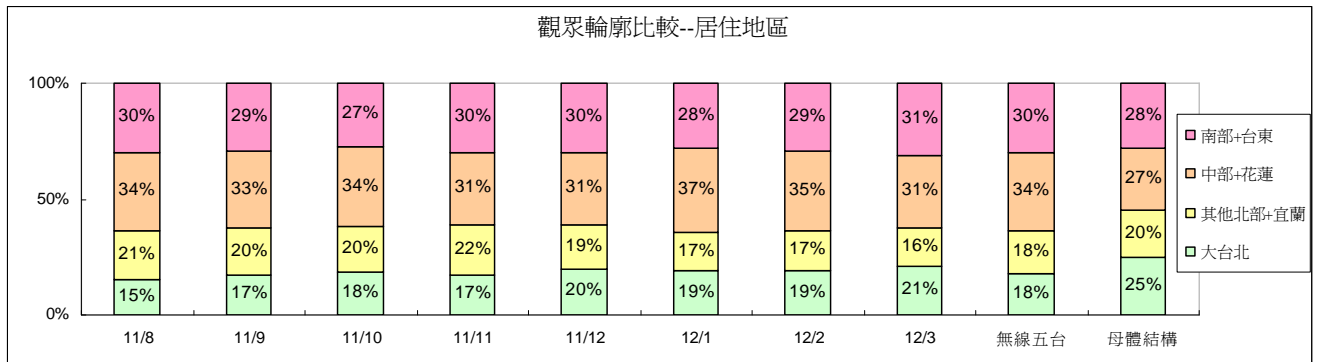
- 1、性別：公視觀眾男女比例約維持在 50% 上下，與母體比例類似。2011 年 8 月男性比例增加至 53%，超過女性的 47%，主要原因為暑假期間播出的生態節目、「侏羅紀奇兵」、人生劇展等節目，吸引較多男性觀眾收看。12 月起因播出總統大選電視辯論、生態紀錄片、人生劇展、「少年魔法師 梅林」等節目，吸引較多男性觀眾收視，因此出現男性觀眾比例略高於女性的情形。



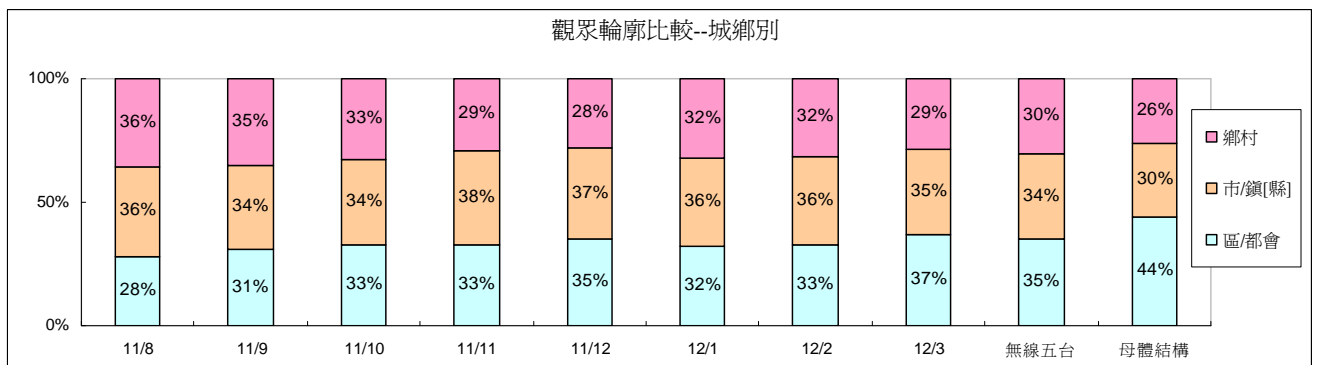
- 2、年齡：35 歲以上觀眾為公視頻道主要收視年齡層。1、2 月份因為寒假效應，4 至 24 歲觀眾比例有增加情形。3 月過後恢復為先前的比例分佈。



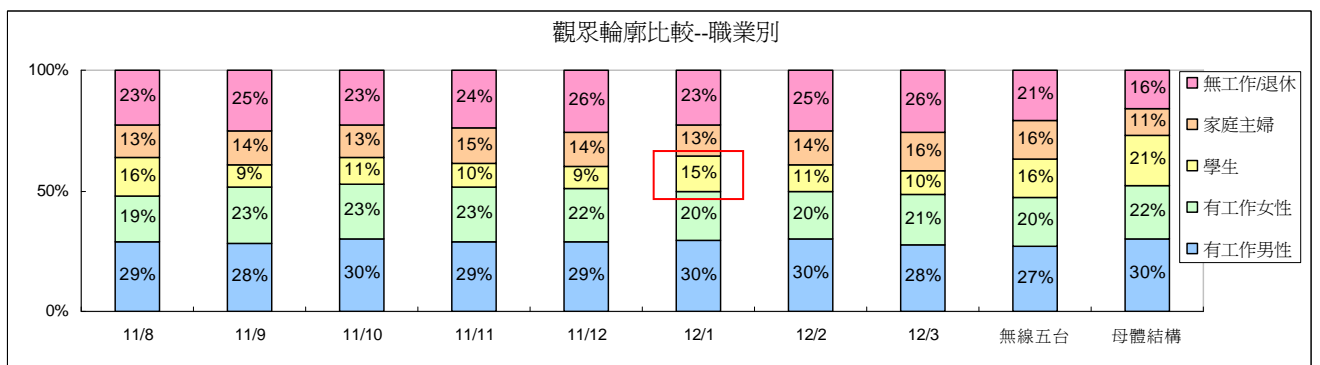
3、地區：1月、2月中南部地區比例略有增加，北部地區比例略有減少，推測為寒假效應的影響。



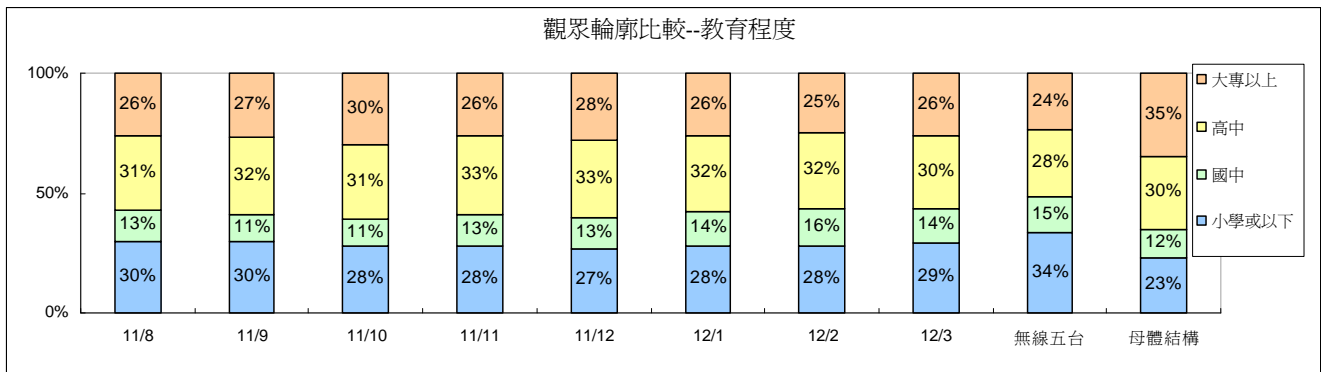
4、城鄉：城鄉比例大致呈現穩定的情形，其中市鎮縣比例稍高。7月、8月都會區比例減少，鄉村比例增加，推測為暑假效應影響。9月之後都會區比例回升。3月因為週末電影院、「搖滾保母」、生態節目「藍色星球」、人生劇展等節目吸引較多都會區觀眾收視，因此比例有上升情形。



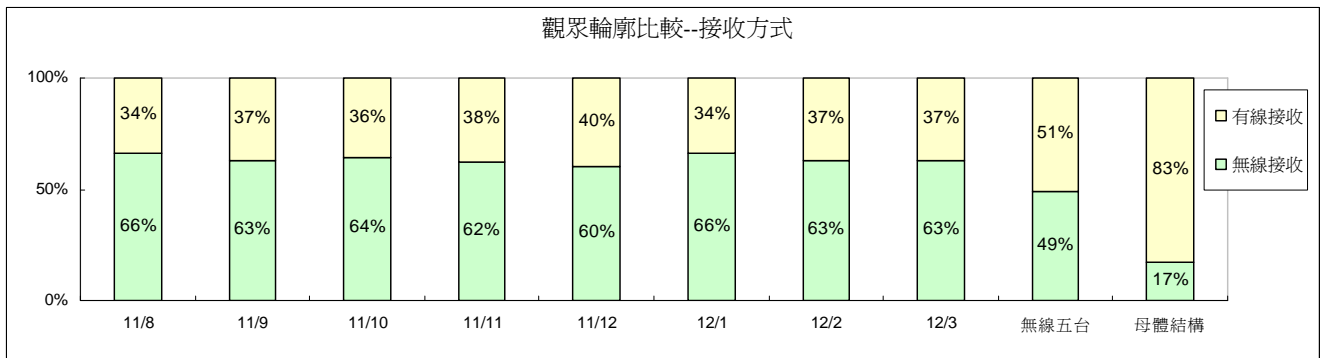
5、職業：1月因為寒假影響，學生比例有增加情形。2月之後恢復為寒假前的比例分佈。



6、教育程度：公視大專以上觀眾比例低於母體，與無線五台比例類似。小學或以下觀眾比例低於無線五台。



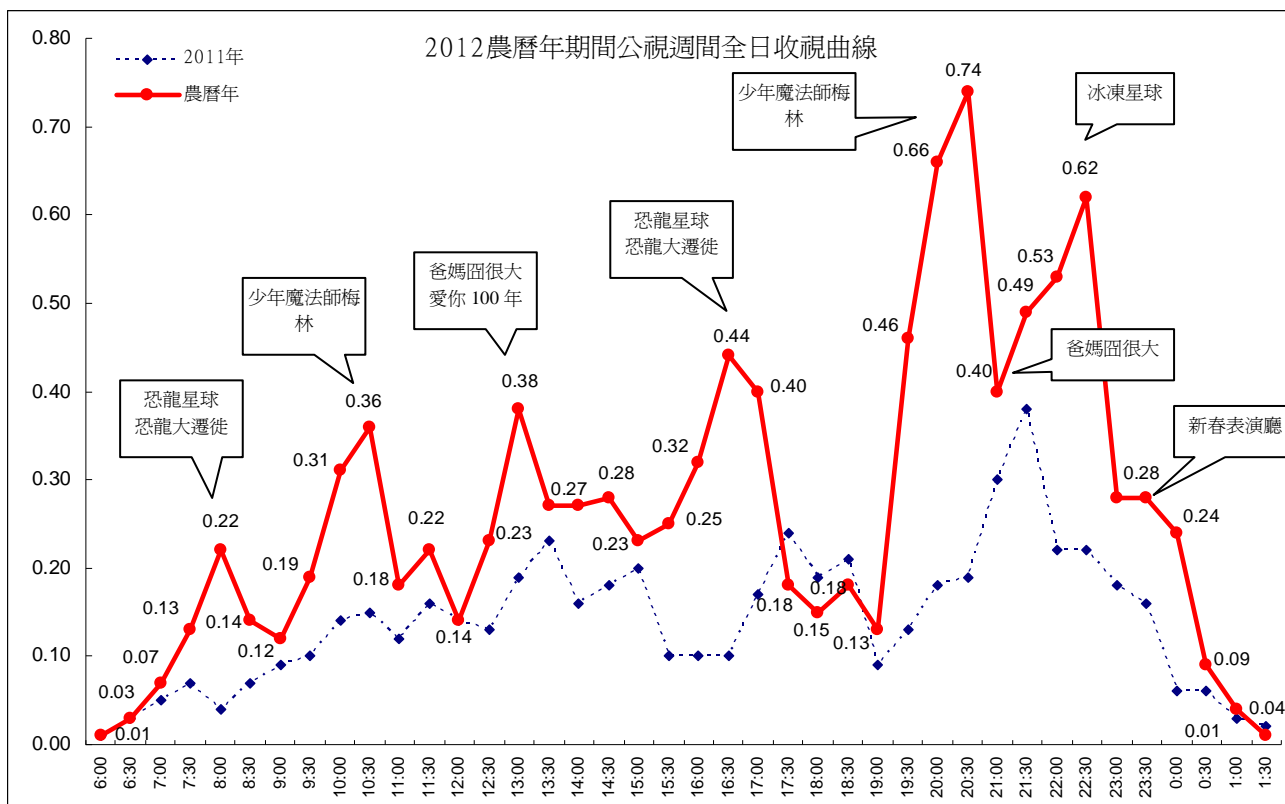
7、接收方式：公視來自有線接收觀眾比例維持在 34%至 40%之間，來自無線接收的觀眾比例較高。1 月無線接收觀眾比例增加，推測為寒假的影響。

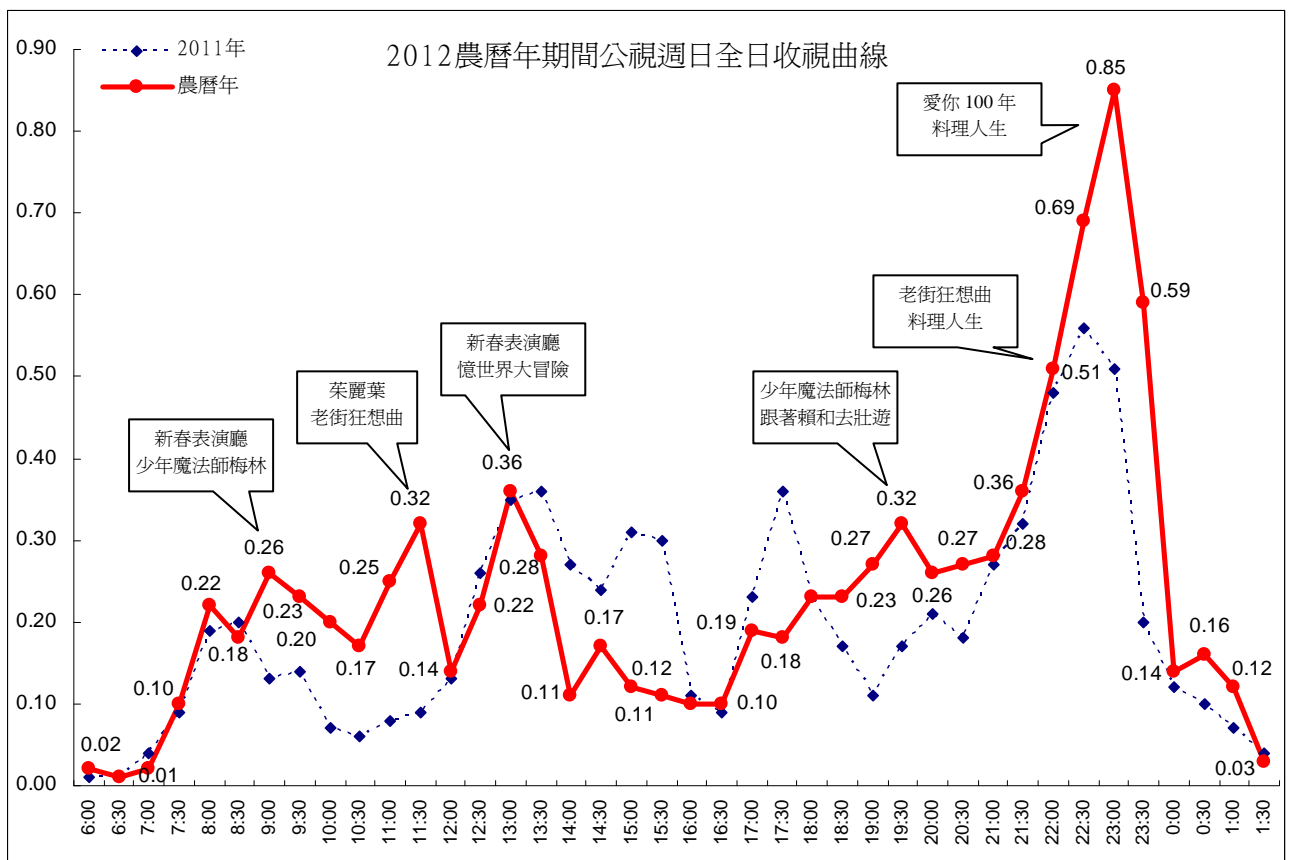
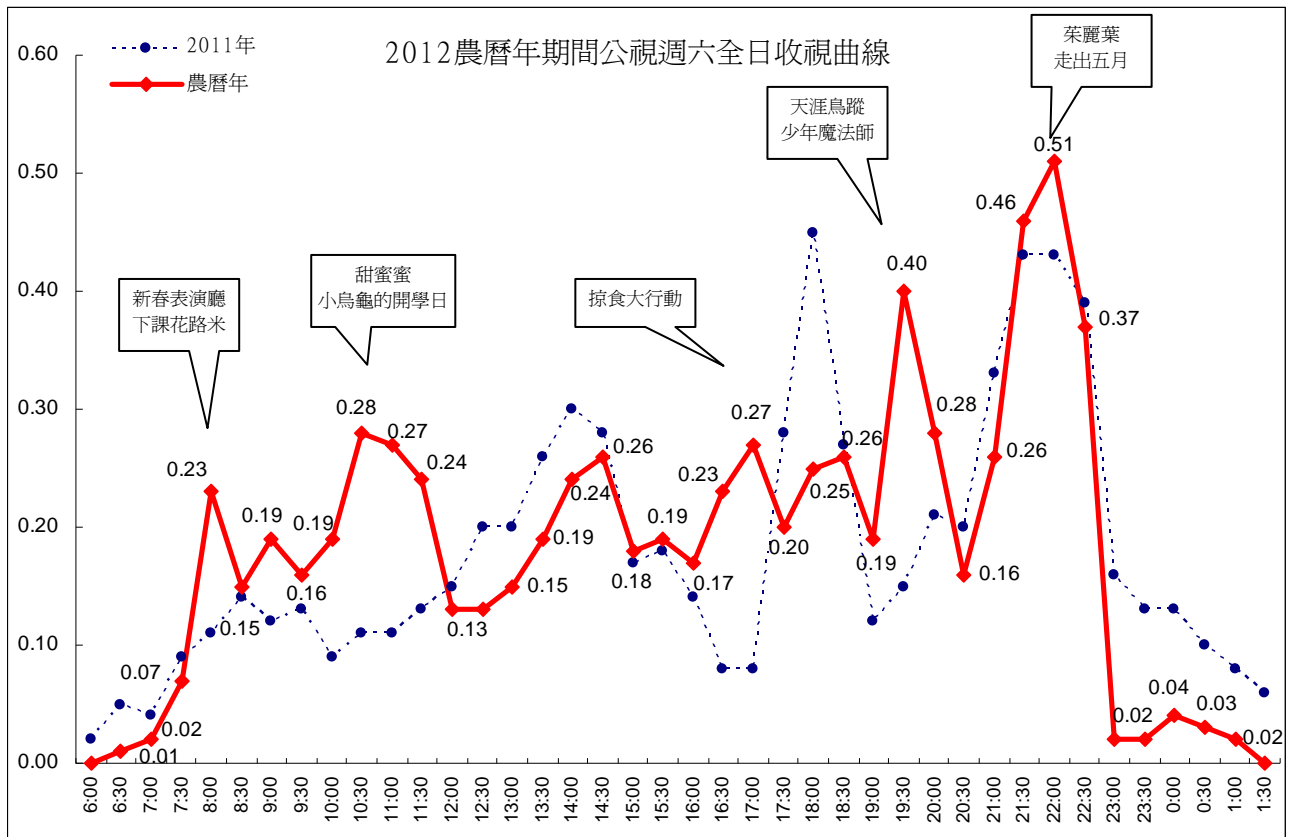


### 三、農曆過年收視表現分析

#### (一)頻道收視曲線

農曆年期間公視頻道收視，以週間成長最多，特別是晚間 2000 時段、2200 時段。週六以上午時段、1900 時段成長較明顯。週日則因播出特別節目「愛你 100 年」收視表現佳，因此以晚間 2300 時段成長最多。







## (二)節目收視排名

農曆年期間節目平均收視最佳節目為「新春特別節目愛你 100 年」，平均 0.96，其次為「少年魔法師梅林四」(1930 時段)平均 0.59，第三為「十點全紀錄冰凍星球」(2200)平均 0.57。各節目收視表現詳見下表。

農曆年期間節目平均收視排名 top40

排名	節目名稱	4 歲	20-44 歲	集數	節目類型
1	新春特別節目愛你 100 年	0.96	1.15	1	國台語單元劇
2	少年魔法師梅林四	0.59	0.40	7	歐美影集
3	十點全紀錄冰凍星球	0.57	0.39	5	知識資訊節目
4	新春特別節目公視人生劇展老街狂想曲	0.56	0.48	1	國台語單元劇
5	1230 新春特別節目愛你 100	0.53	0.70	1	國台語單元劇
6	經典電影院憶世界大冒險	0.49	0.43	1	國片
7	爸媽囧很大	0.49	0.38	4	資訊綜藝
8	公視人生劇展料理人生	0.46	0.28	1	國台語單元劇
9	恐龍星球	0.44	0.31	3	知識資訊節目
10	週末電影院走出五月	0.41	0.37	1	國片
11	公視人生劇展料理人生幕後	0.40	0.31	1	其他節目
12	新春表演廳太陽劇團夢幻嘉	0.39	0.25	1	知識資訊節目
13	人狗萬事通	0.39	0.22	1	知識資訊節目
14	賀歲精選電影柿子紅了	0.36	0.31	1	國片
15	生態全紀錄掠食大行動	0.35	0.23	8	知識資訊節目
16	賀歲精選電影妳在對我眨眼	0.32	0.24	1	國片
17	恐龍大遷徙	0.32	0.25	2	知識資訊節目
18	賀歲精選電影幸福萬歲	0.32	0.34	1	國片
19	賀歲精選電影青春歌仔	0.32	0.17	1	國片
20	公視學生劇展小偷	0.31	0.28	2	國台語單元劇
21	新春表演廳太陽劇團繽紛嘉	0.31	0.11	1	知識資訊節目
22	1030 新春特別節目公視人生	0.30	0.26	1	國台語單元劇
23	週末電影院茱麗葉	0.30	0.27	2	國片
24	0930 少年魔法師梅林四	0.29	0.13	7	歐美影集
25	恐龍大地	0.29	0.10	1	知識資訊節目
26	生態全紀錄天涯鳥蹤	0.28	0.16	1	知識資訊節目
27	新春表演廳太陽劇團浪跡天	0.27	0.24	1	知識資訊節目
28	1230 爸媽囧很大	0.25	0.22	4	資訊綜藝
29	親子電影院小烏龜的開學日	0.25	0.19	1	外片
30	到外婆家 fun 寒假	0.23	0.15	5	知識資訊節目

(接上表)

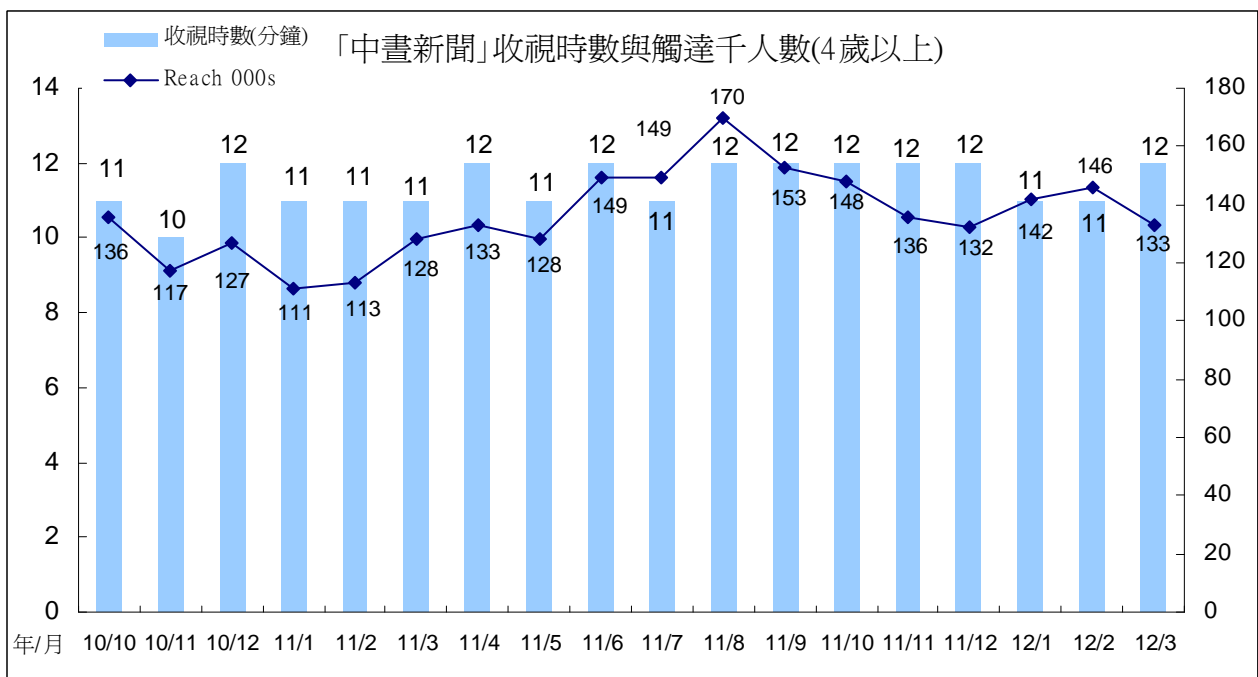
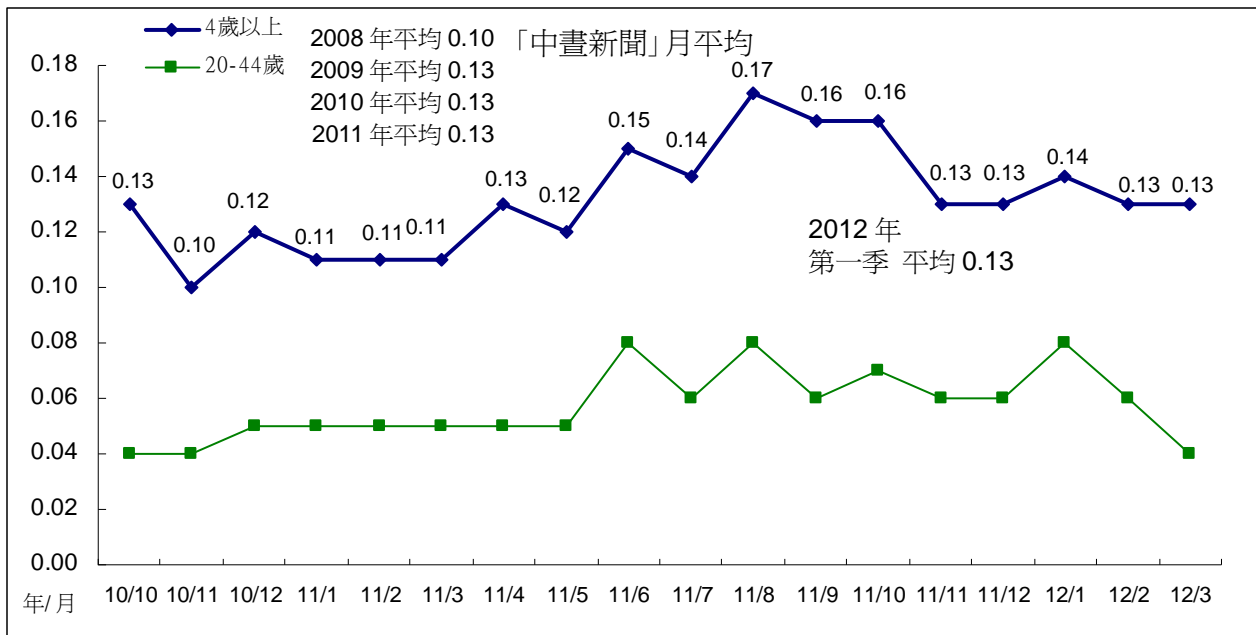
排名	節目名稱	4 歲	20-44 歲	集數	節目類型
31	新春特別節目音樂萬萬歲蔡	0.23	0.11	1	歌唱音樂
32	週末電影院甜蜜蜜	0.22	0.24	1	國片
33	1515 十點全紀錄冰凍星球	0.21	0.11	2	知識資訊節目
34	1530 十點全紀錄冰凍星球	0.21	0.27	1	知識資訊節目
35	最愛我們的島	0.21	0.14	1	知識資訊節目
36	公視暗時新聞	0.21	0.11	9	新聞播報節目
37	公視人生劇展老街狂想曲幕	0.20	0.21	1	其他節目
38	下課花路米	0.20	0.14	4	兒童節目
39	精選爸媽囧很大	0.20	0.11	5	資訊綜藝
40	1500 十點全紀錄冰凍星球	0.19	0.16	2	知識資訊節目

#### 四、週間新製節目時段與 1730 至 2359 各時段節目收視

##### (一)1200 「中晝新聞」

「中晝新聞」1 月平均 0.14，2 月、3 月平均略微下滑至 0.13。跨年比較，2008 年平均為 0.10，2009 年與 2011 年平均皆為 0.13。今年第一季平均也是 0.13。

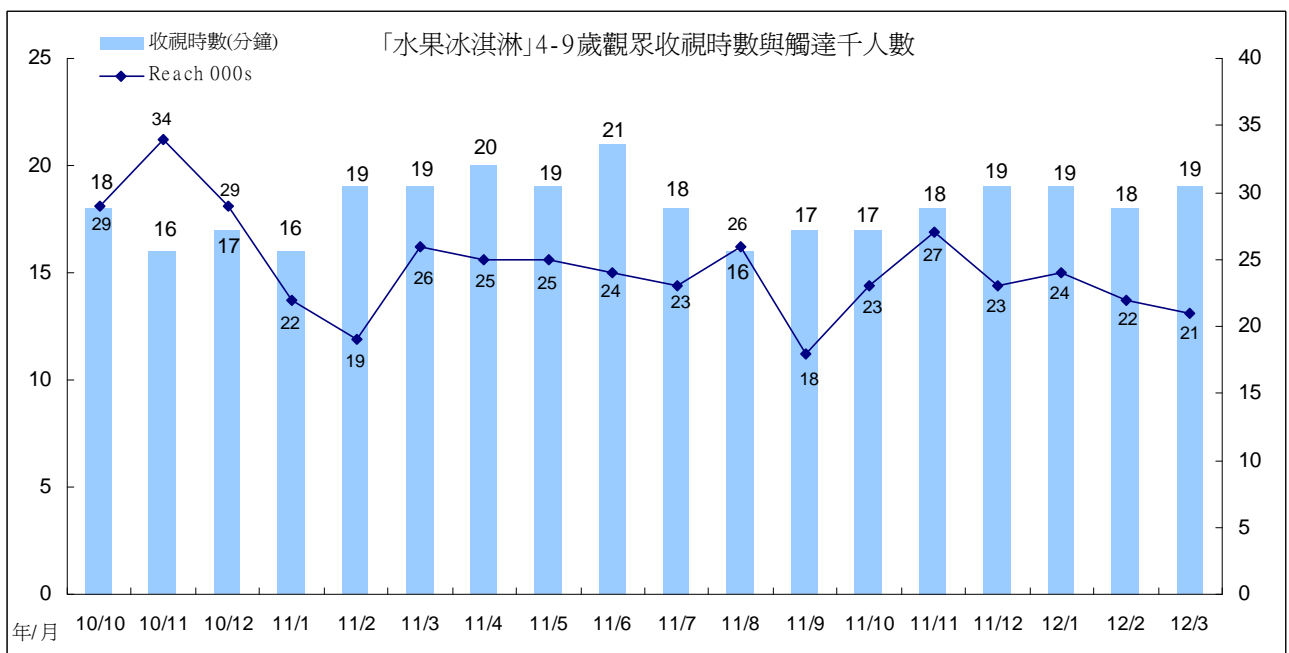
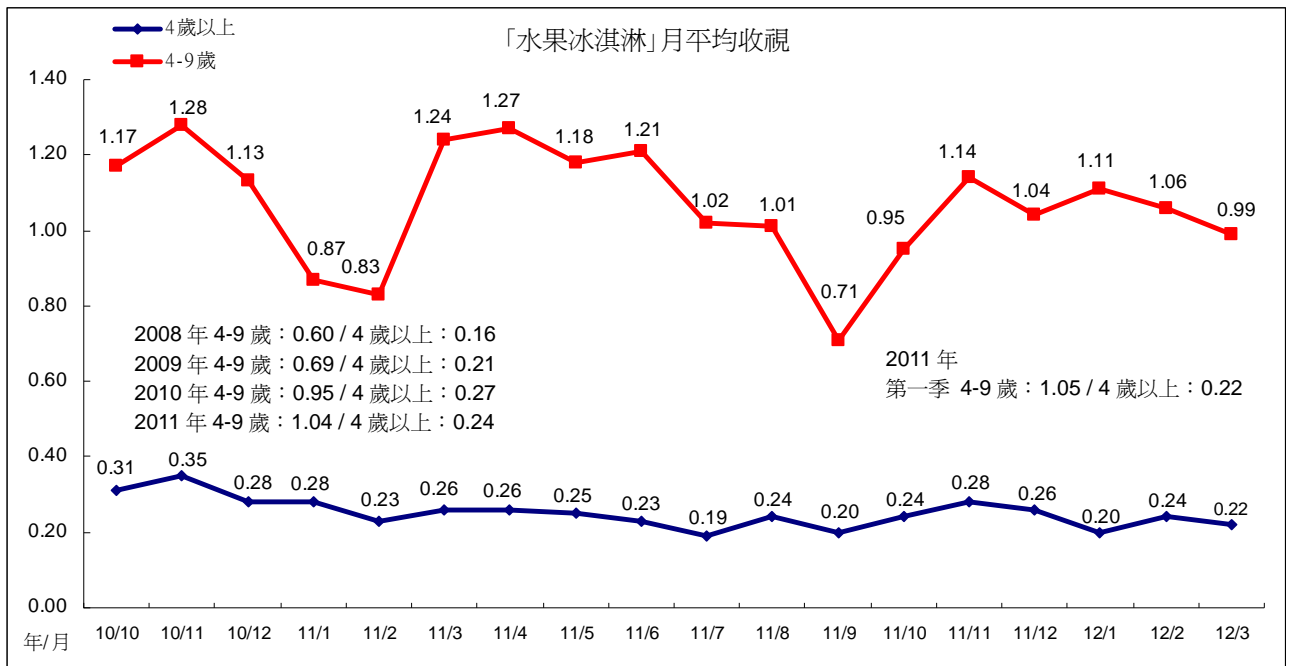
「中晝新聞」觸達人數從 2011 年 8 月高點開始，出現逐月下滑的情形，今年 1 月起觸達人數回升。3 月收視時數上升至 12 分鐘，但因觸達人數下滑，月平均並未成長。



## (二)1730 學齡前兒童時段

「水果冰淇淋」4至9歲目標觀眾收視，1月平均1.11，2月平均1.06，表現穩定，3月略微下滑至0.99。4歲以上觀眾收視1至3月分別為0.20、0.24、0.22。跨年比較，2008年目標觀眾平均0.60，2009年平均0.69，2010年平均0.95，2011年平均1.04，今年第一季平均1.05，呈現逐年成長的趨勢。

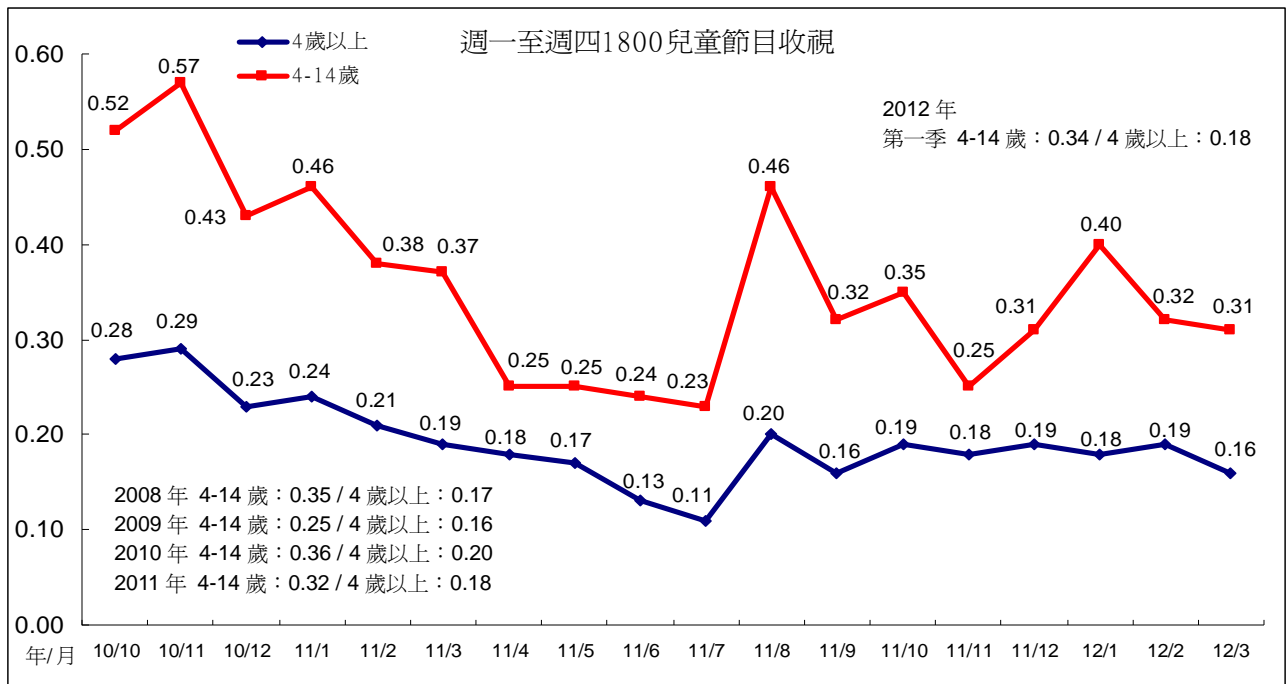
「水果冰淇淋」4至9歲目標觀眾收視時數維持在16至21分鐘之間。觸達人數從2011年11月起，呈現逐月略微下滑的趨勢。



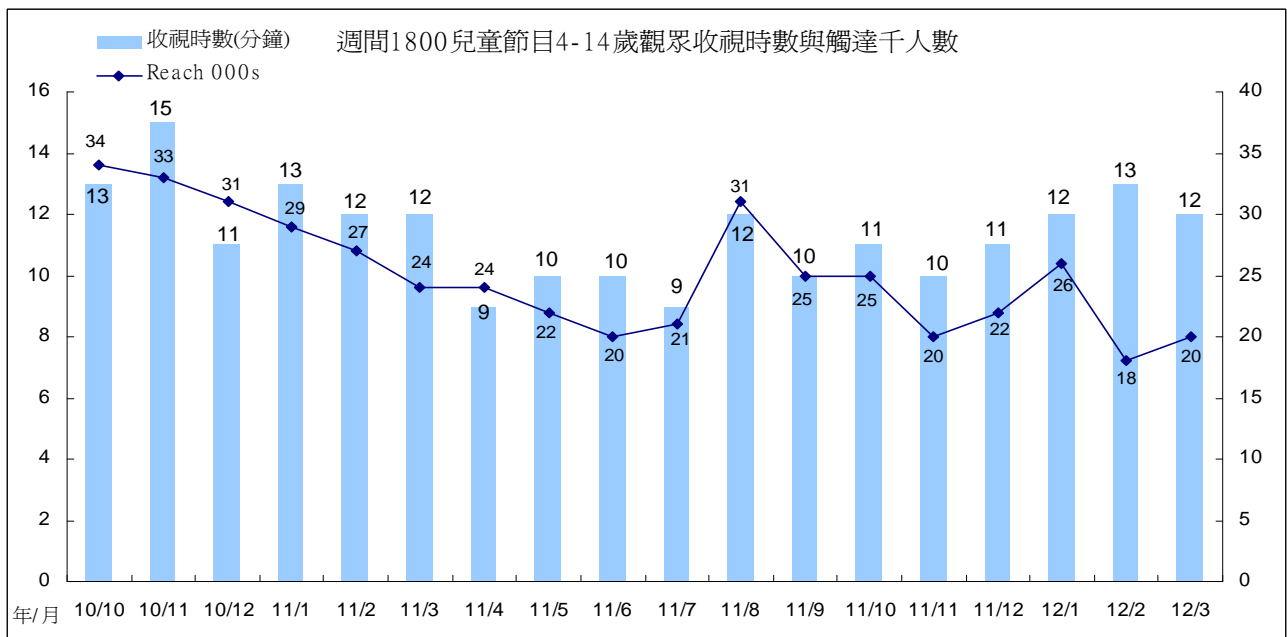
### (三)1800 學齡兒童時段

1800 週間兒童時段，4 至 14 歲目標觀眾收視 1 月平均 0.40，2 月、3 月略有下滑情形，平均各為 0.32、0.31。4 歲以上收視，1 月至 3 月平均分別為 0.18、0.19、0.16。跨年比較，2008 年目標觀眾平均 0.35，2009 年 0.25，2010 年 0.36，2011 年平均為 0.32。今年第一季平均 0.34，略高於前一年度表現。

「下課花路米」2 月、3 月觸達人數明顯下滑，但因收視時數上升，月平均維持在 0.32、0.31。

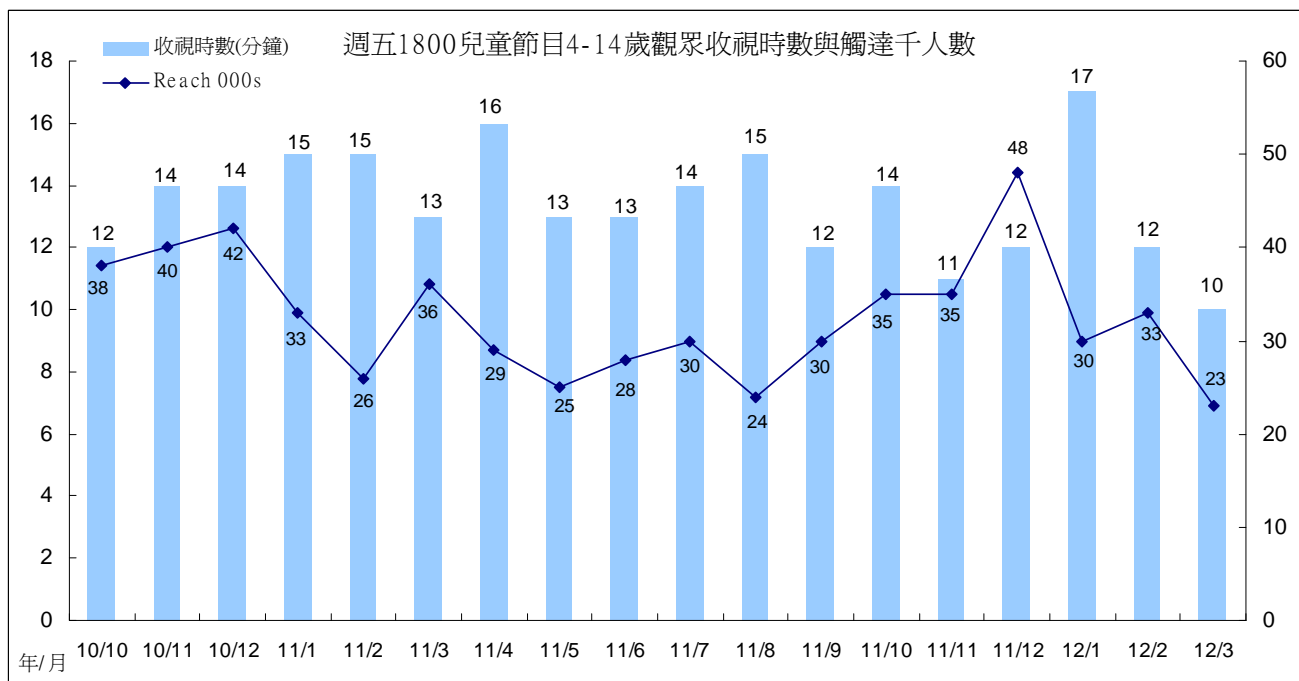
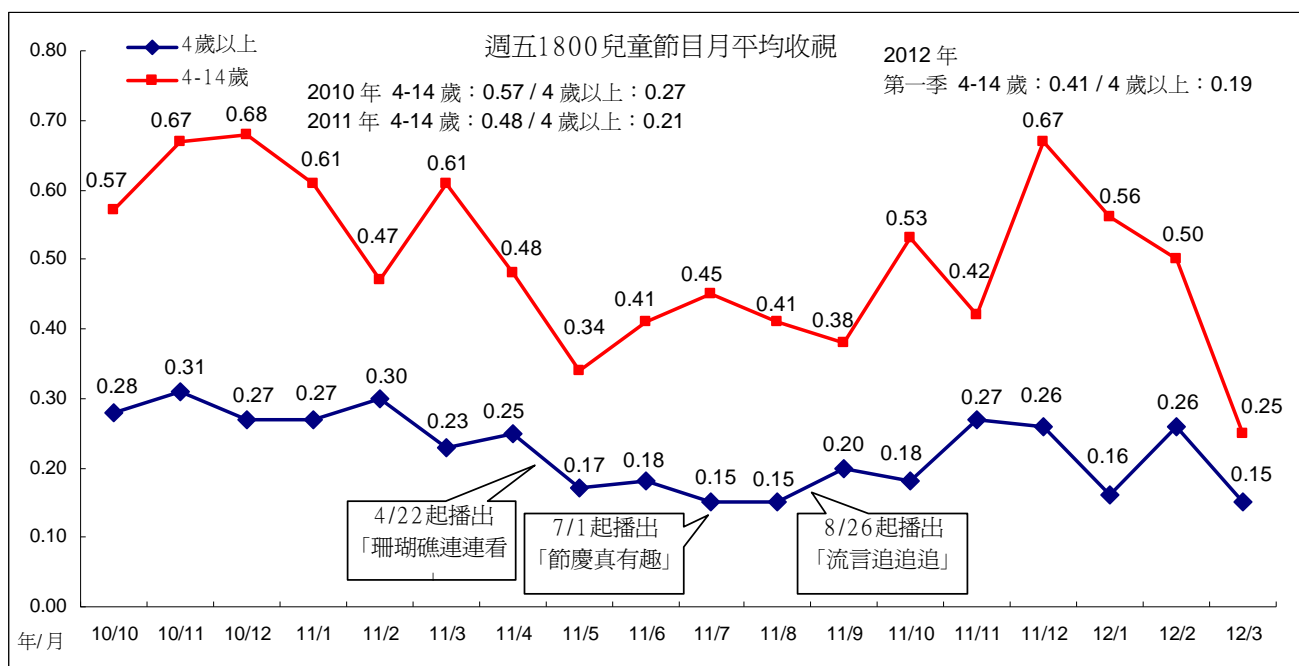


附註：2011 年 8 月播出暑假特別節目「來我家 Fun 暑假」，9 月起恢復播出「下課花路米」。2012 年 1 月不含農曆過年「到外婆家 fun 寒假」資料。



週五兒童節目，4至14歲目標觀眾，1月平均0.56，2月平均0.50，表現低於12月的0.67，3月明顯下滑至0.25。4歲以上收視，1月下滑至0.16，2月回升至0.26，3月又下滑至0.15。目標觀眾收視跨年比較，2010年平均0.57，2011年平均0.48，今年第一季平均為0.41。

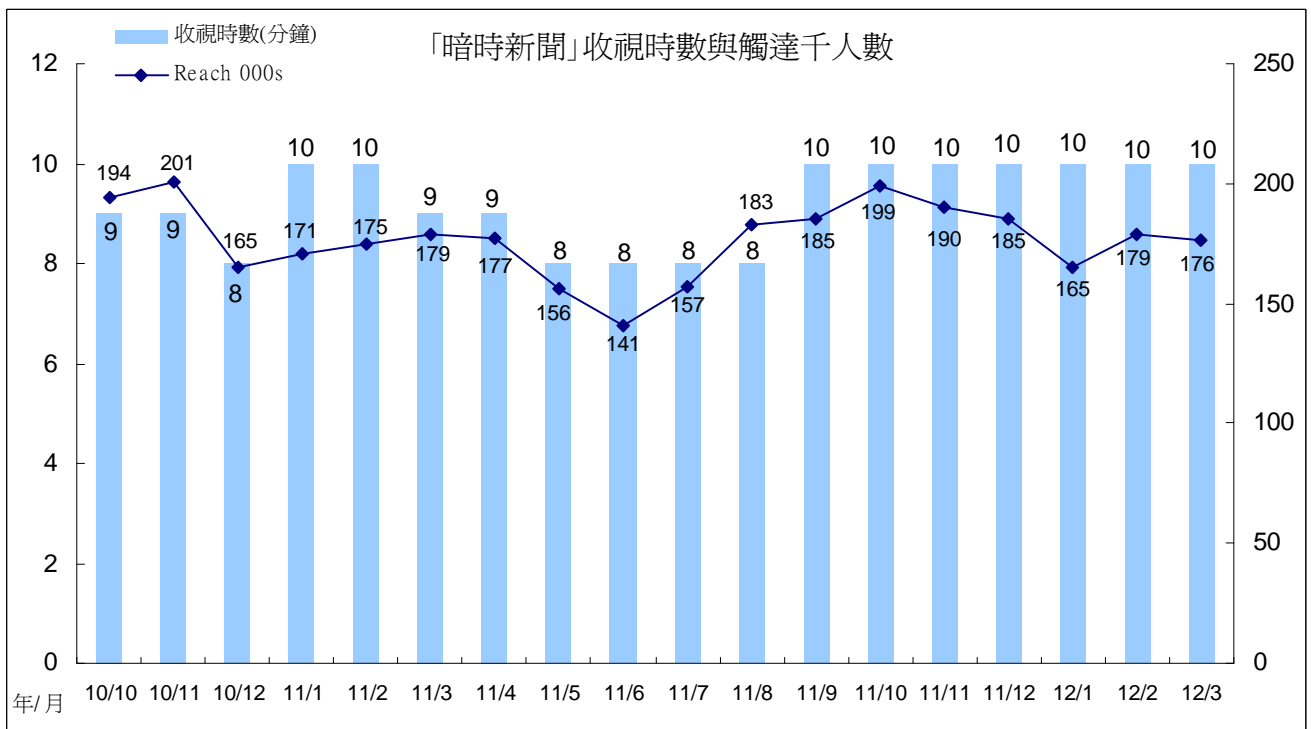
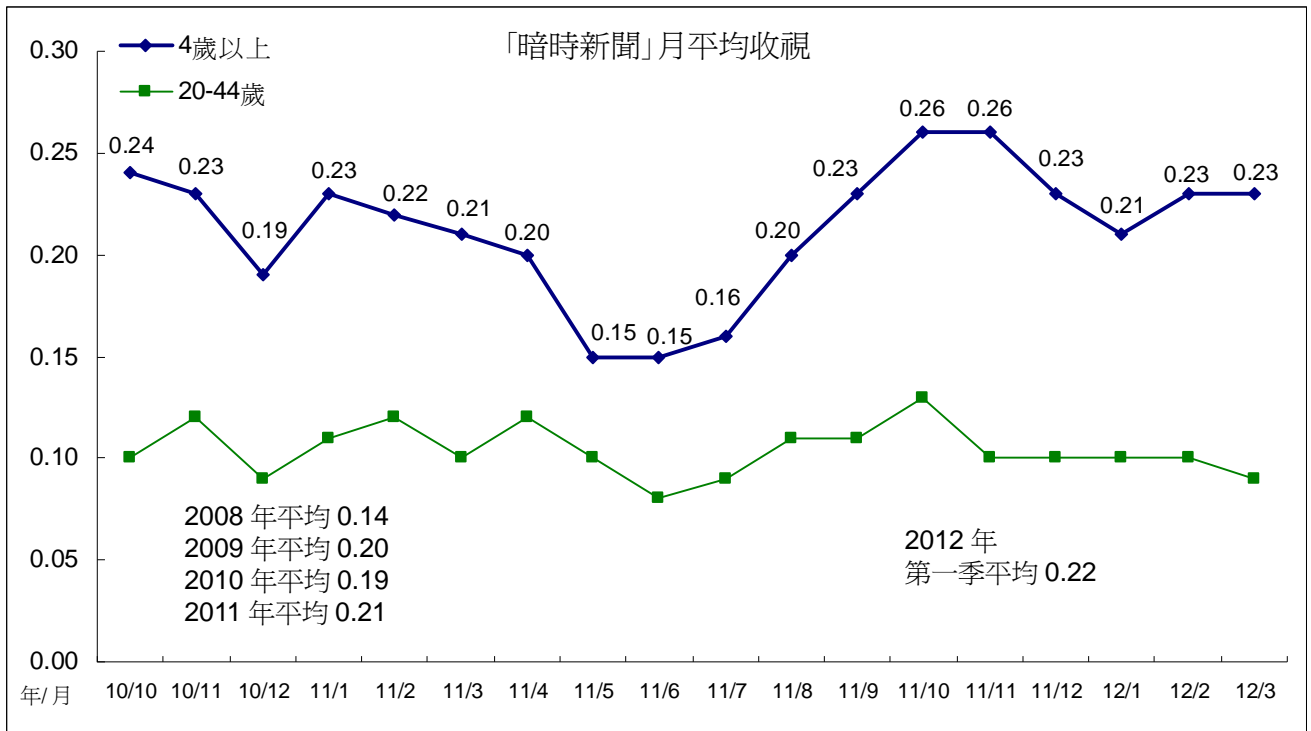
目標觀眾1月至3月觸達人數下滑，月平均也跟著下滑。特別是3月份，觸達人數與收視時數下滑至最近2年的最低點，月平均收視亦明顯下滑。



#### (四)1830 時段

「暗時新聞」1 月平均 0.21，2 月、3 月平均 0.23，略低於第四季表現。跨年比較，2008 年平均 0.14，2009 年 0.20，2010 年 0.19，2011 年平均 0.21，優於前三年度表現。今年第一季平均 0.22，優於前一年度表現。

「暗時新聞」觸達人數從 2011 年 6 月低點開始，呈現逐月上升情形，至 10 月份上升至 19.9 萬人，為最近一年的高點。收視時數最近 7 個月維持在 10 分鐘，表現穩定。

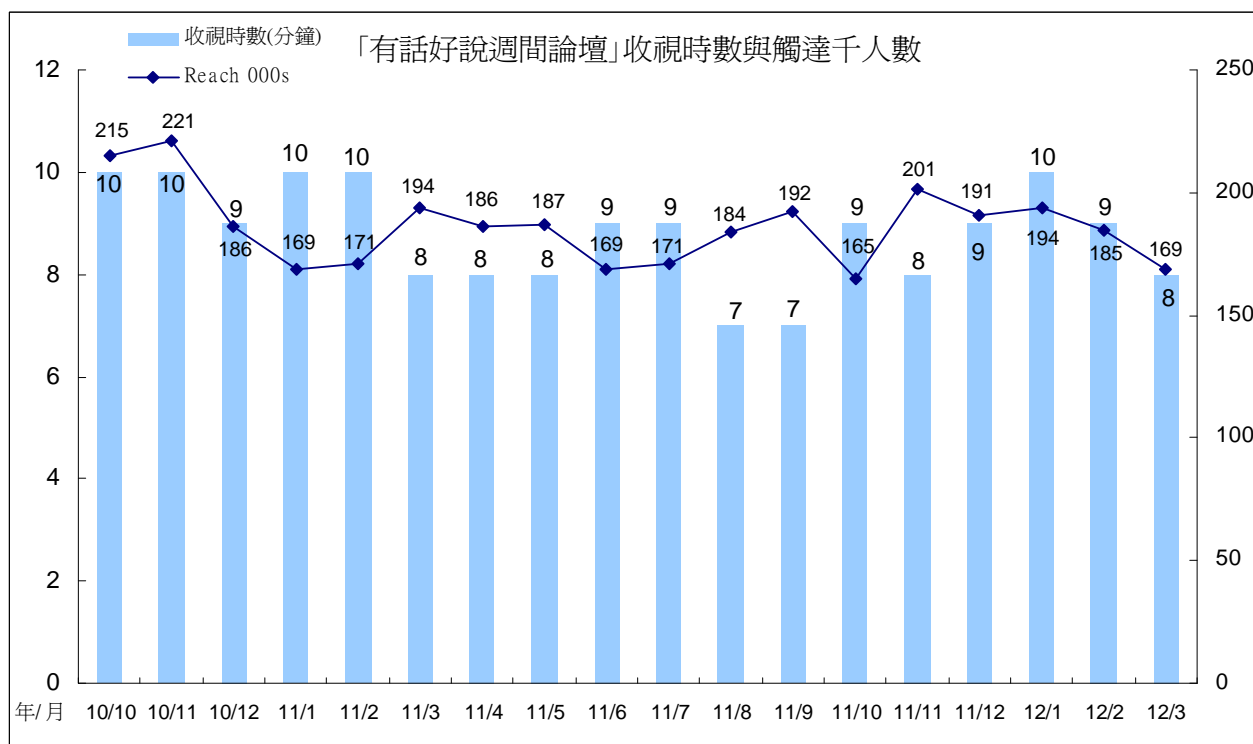
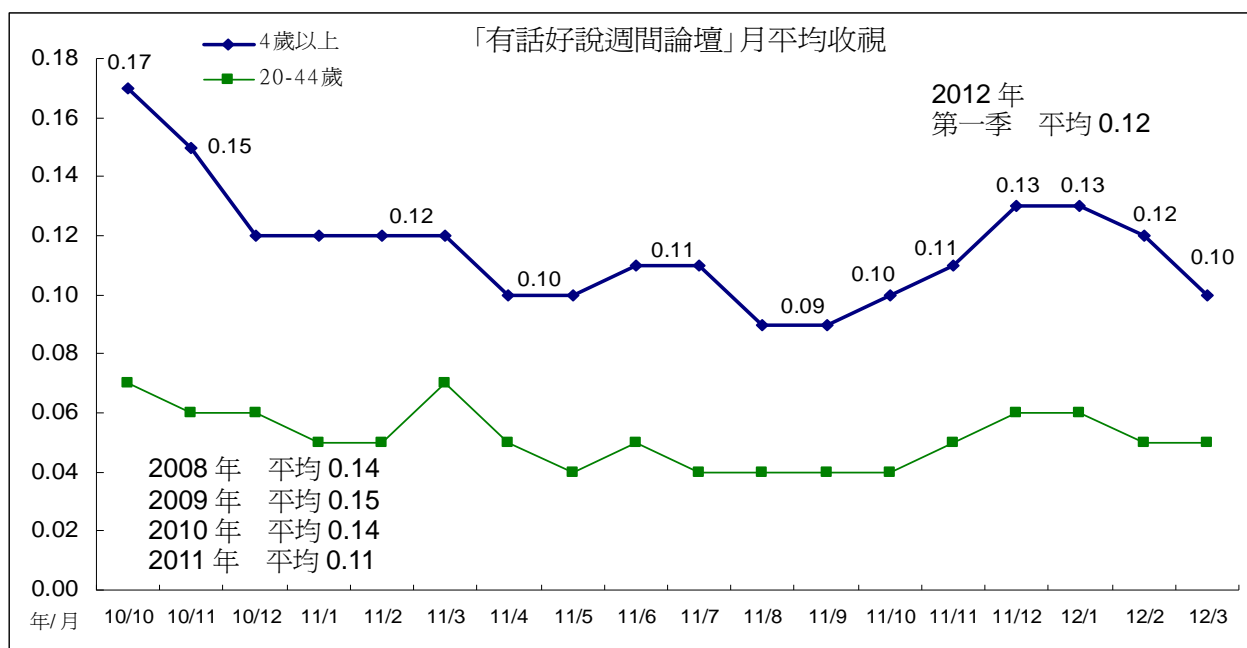


## (五)1900 時段

### 1、週間「有話好說」

週間「有話好說」1月平均0.13，2月平均0.12，3月下滑至0.10。跨年比較，2008年平均0.14，2009年0.15，2010年0.14，2011年下滑至0.11。今年第一季平均0.12，略高於前一年度表現。

收視時數部份，1至2月收視時數維持在9至10分鐘，觸達人數也維持在19萬人上下，月平均表現也相對穩定。3月收視時數、觸達人數同時下滑，月平均也下滑至0.10。

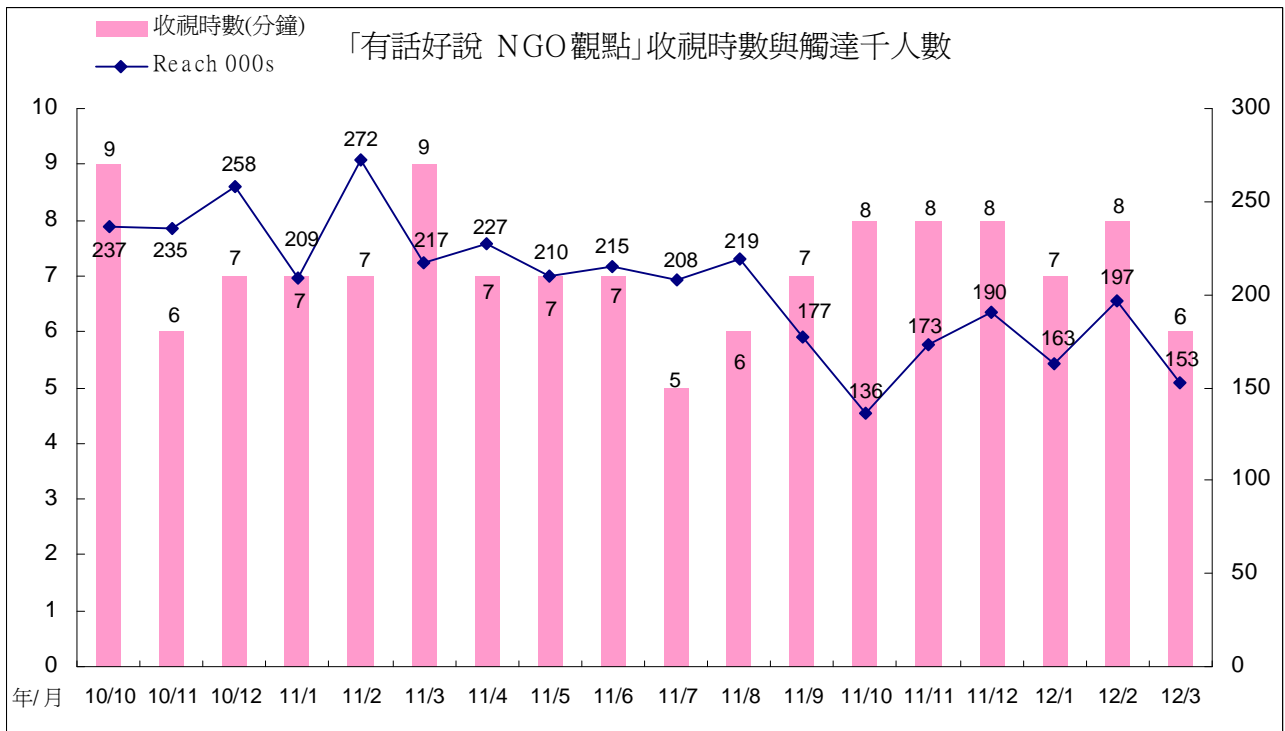
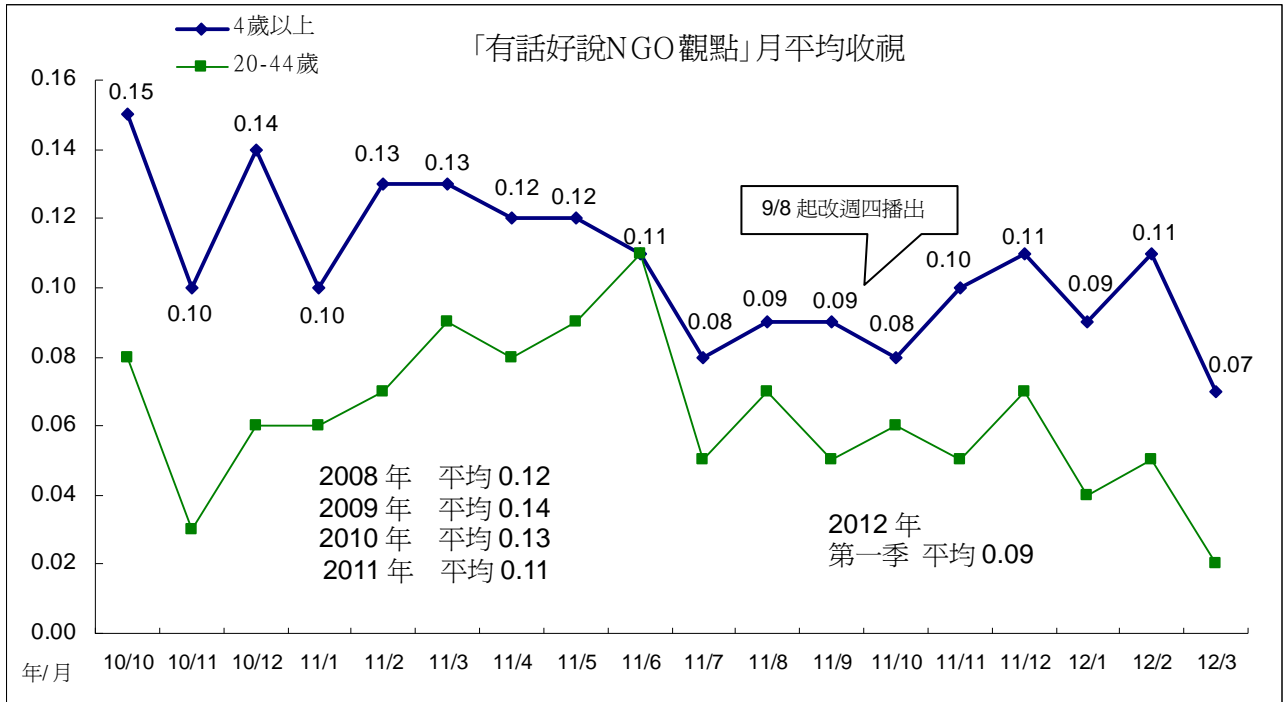




## 2、1900「有話好說 NGO 觀點」

「有話好說 NGO 觀點」1 月平均 0.09，2 月回升至 0.11，3 月下滑至 0.07，為最近 1 年半的收視低點。跨年比較，2008 年平均 0.12，2009 年 0.14，2010 年 0.13，2011 年平均 0.11。今年第一季平均 0.09，低於前一年度表現。

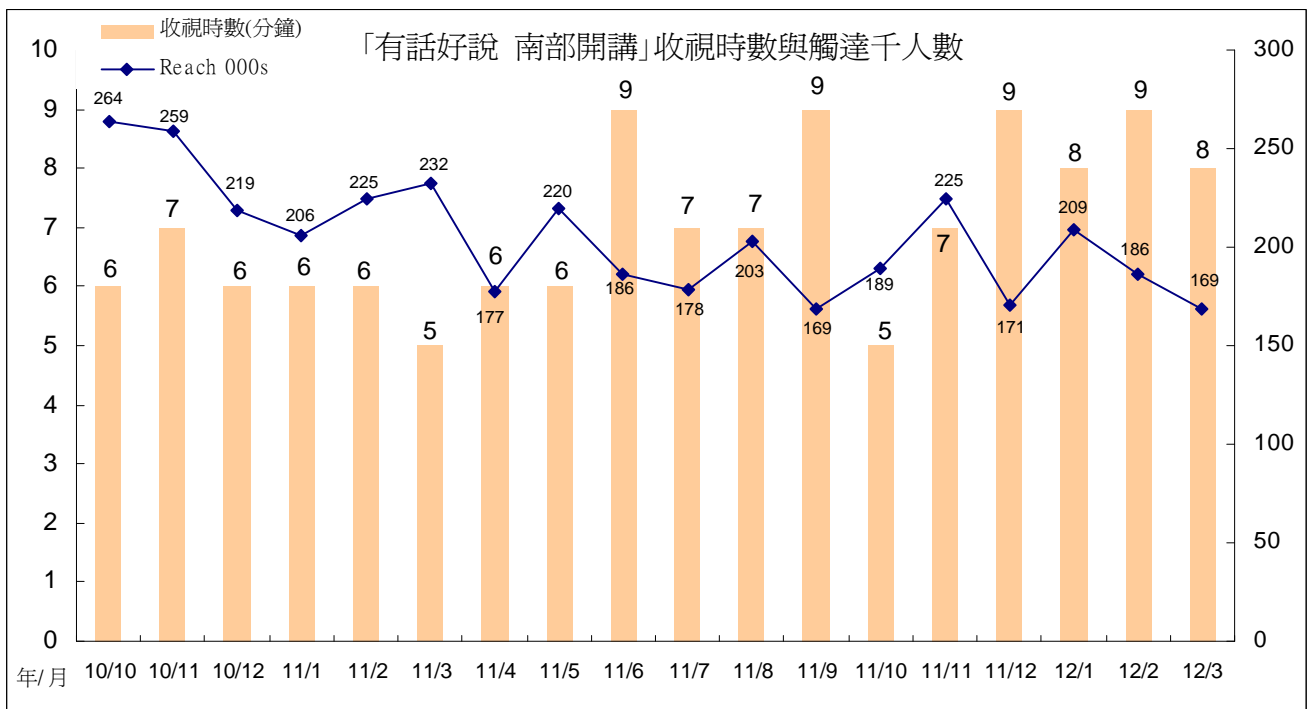
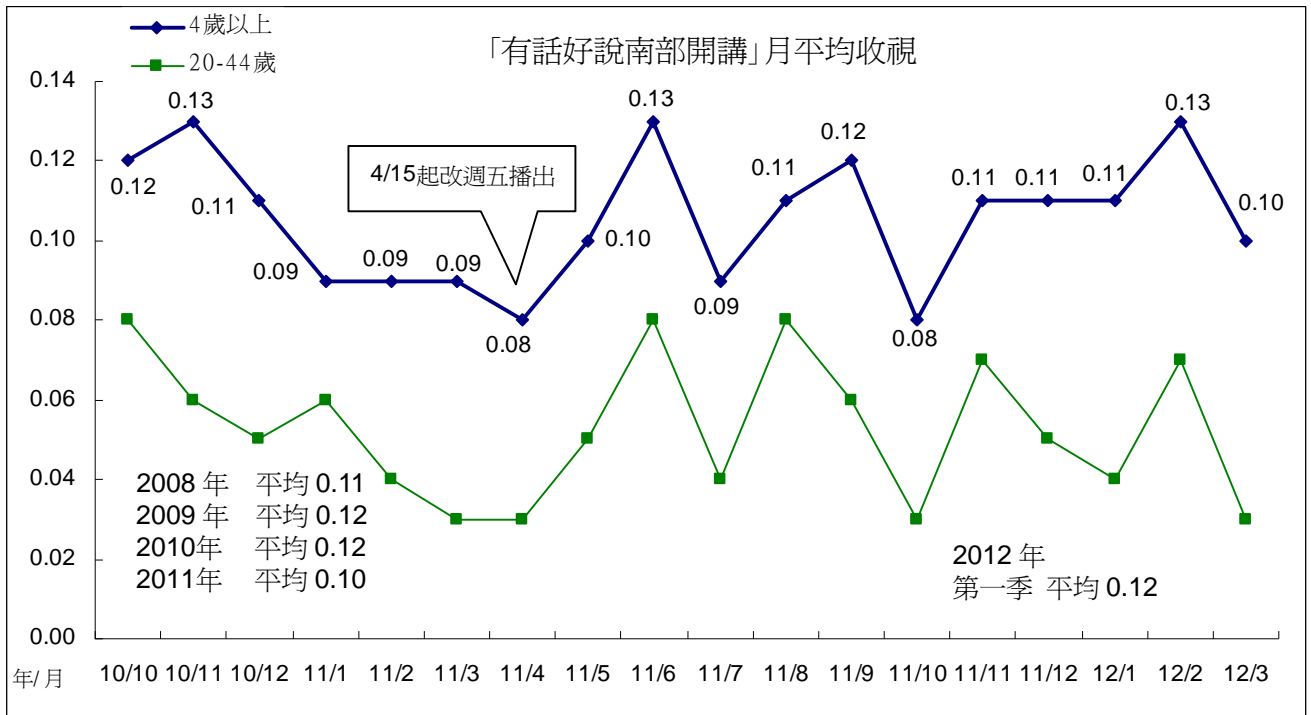
2 月觸達人數回升，月平均也因此回升至 0.11，高於 1 月份表現。3 月因為收視時數、觸達人數同時下滑，月平均也下滑至 0.07。



### 3、1900「有話好說 南部開講」

「有話好說南部開講」1月平均0.11，2月平均回升至0.13，3月下滑至0.10。跨年比較，2008年平均0.11，2009年與2010年平均皆為0.12。2011年平均0.10。今年第一季平均0.12。

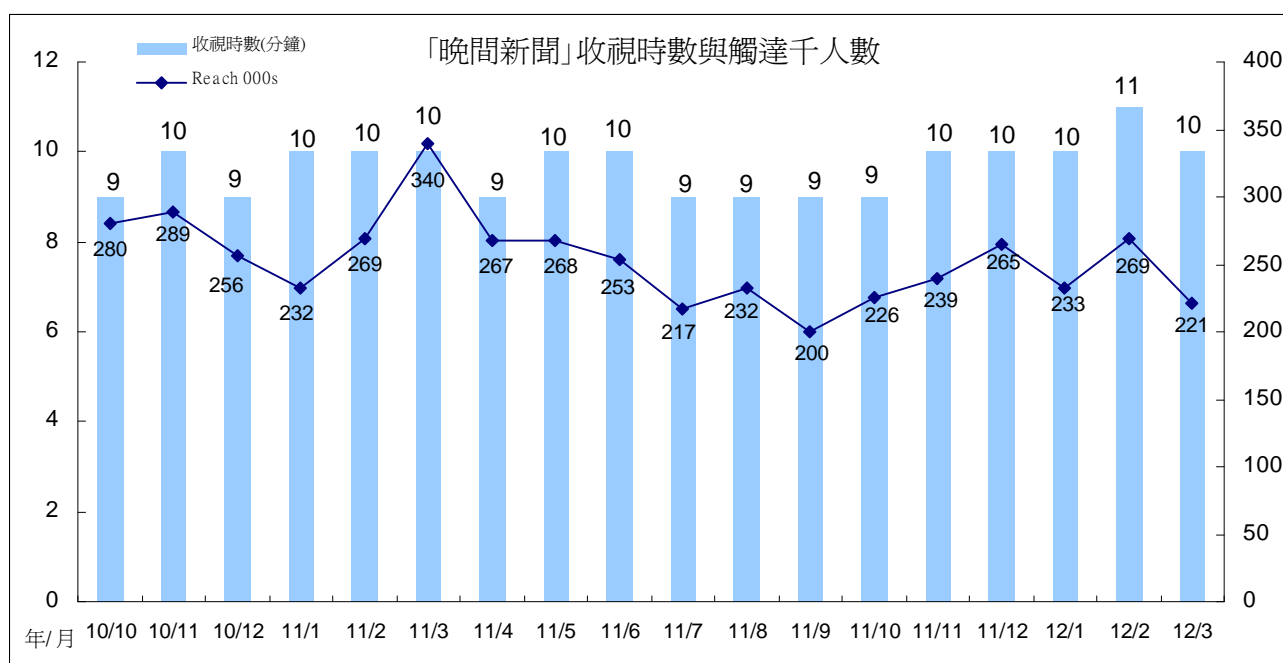
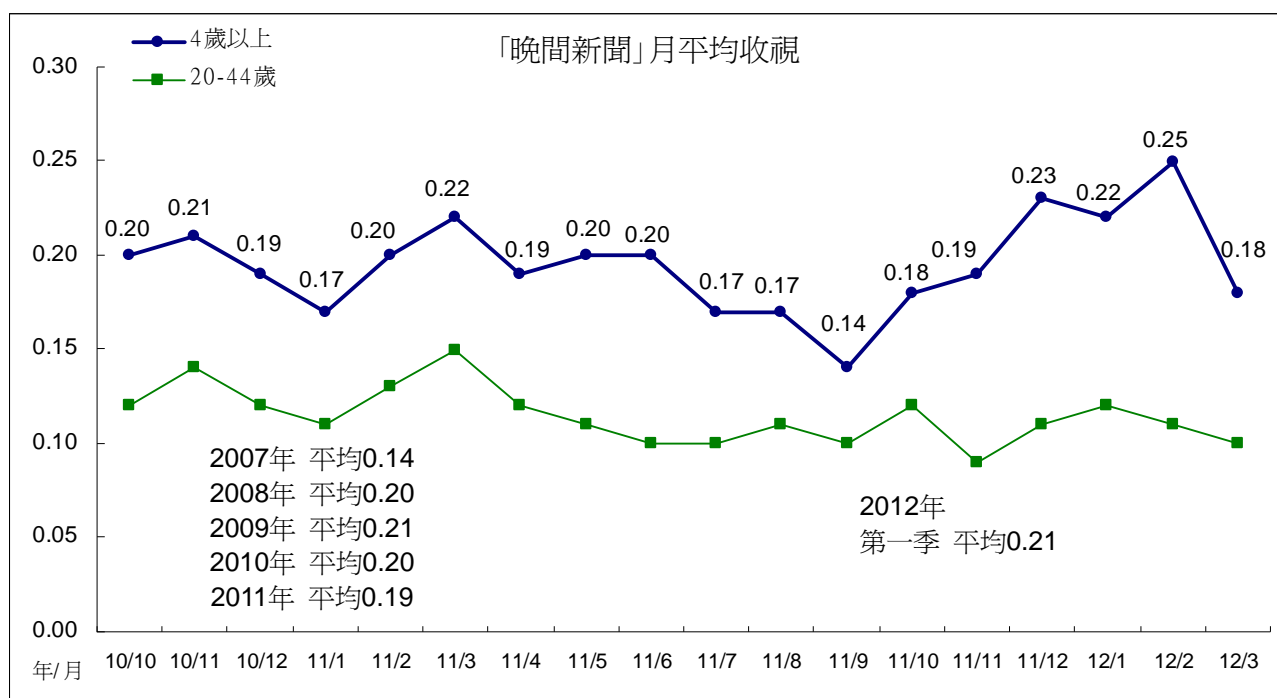
「南部開講」2月收視時數回升至9分鐘，月平均也跟著上升。觸達人數則從1月開始呈現逐月下滑的情形。



## (六)2000「公視晚間新聞」

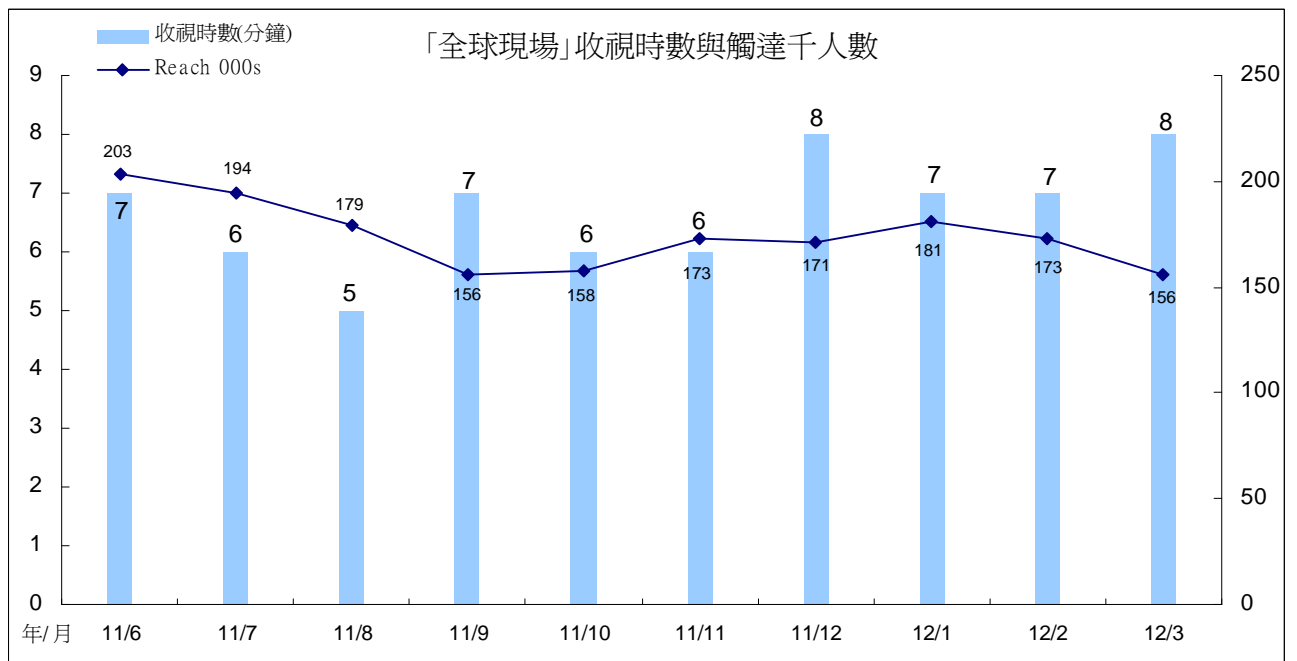
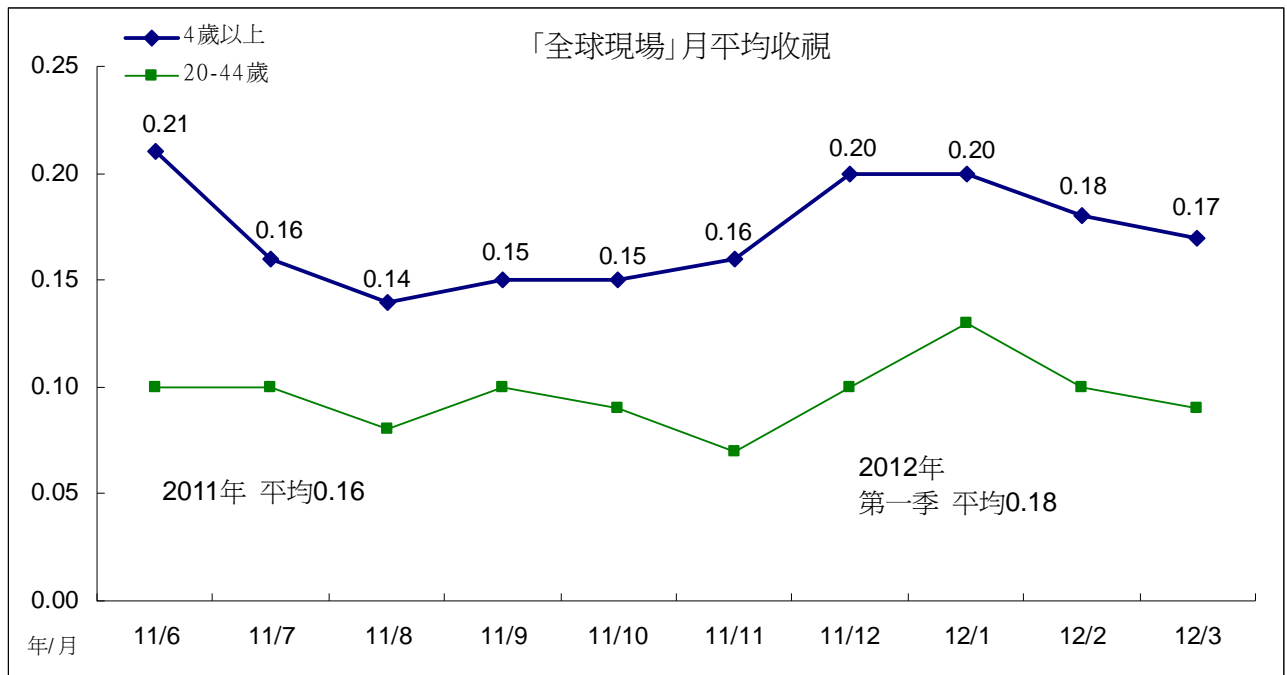
「公視晚間新聞」1月平均0.22，2月平均上升至0.25，為歷年收視表現最高月份，3月出現下滑情形，平均0.18。跨年收視比較，2007年平均0.14，2008年平均0.20，2009年0.21，2010年0.20，2011年平均為0.19。今年第一季平均0.21，優於前一年度表現。

從觸達人數觀察，2011年3月因日本311地震事件，觸達人數明顯上升至34萬人，為最近兩年的高點。2月起收視時數、觸達人數上升，月平均也跟著上升。3月因觸達人數下滑，月平均也下滑至0.18。



週末播出的國際新聞「全球現場」，1月平均0.20，2月、3月平均略微下滑，分別為0.18、0.17。2011年平均為0.16，今年第一季平均0.18。

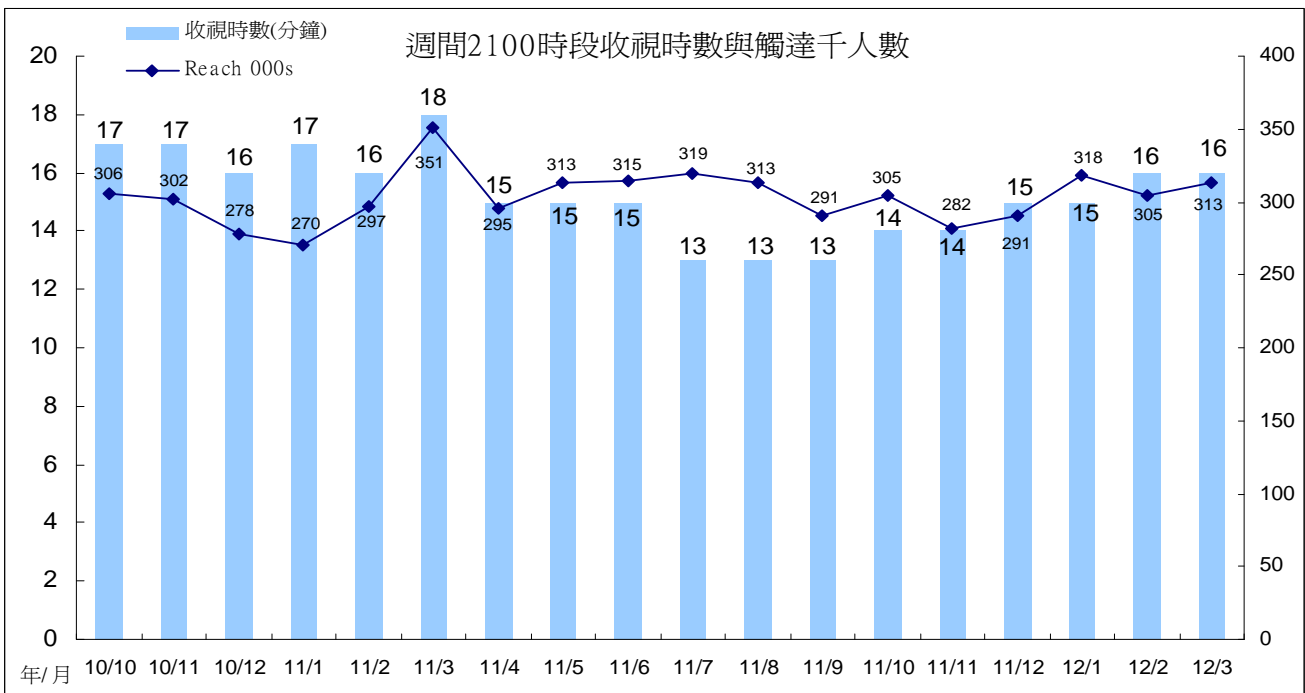
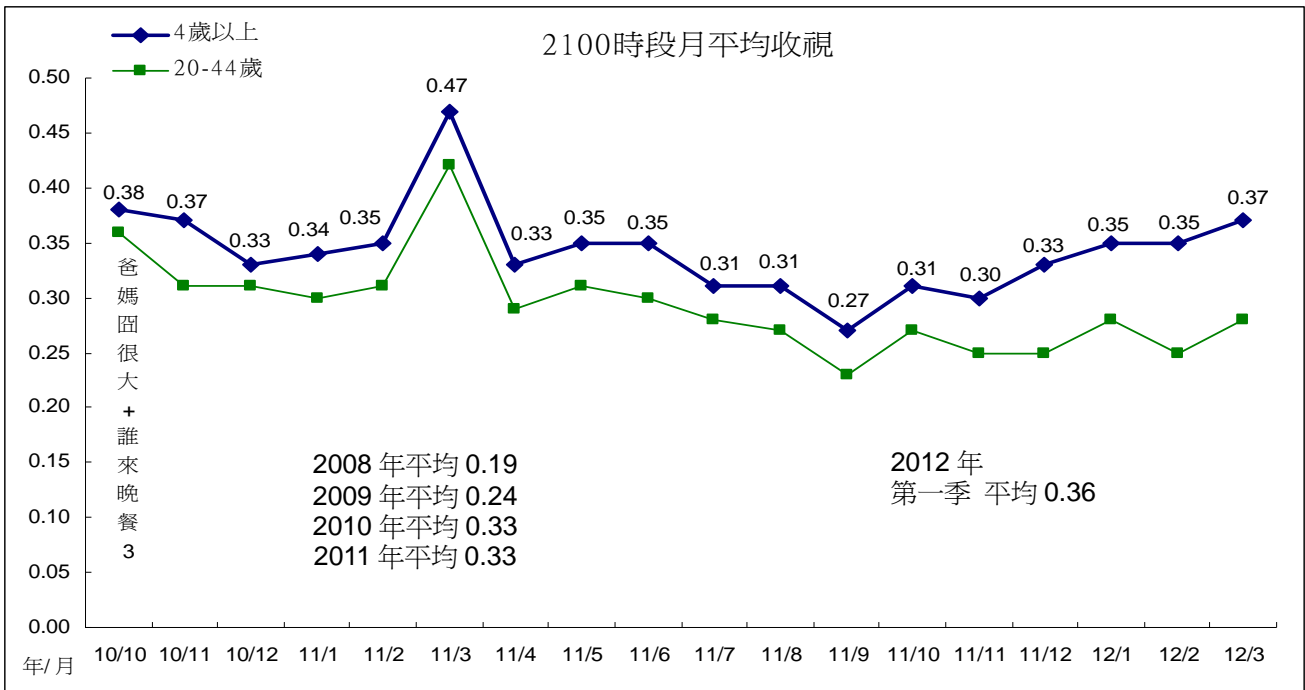
從觸達人數觀察，3月有較明顯下滑情形，所幸收視時數上升至8分鐘，月平均僅微幅下滑至0.17。



## (七)2100 時段

2100 時段 1 月、2 月平均皆為 0.35，3 月上升至 0.37，優於第四季表現。跨年比較，2008 年平均 0.19，2009 年 0.24，2010 年、2011 年平均皆為 0.33，今年第一季平均 0.36，優於前一年度表現，並呈現逐年成長趨勢。

今年 1 至 3 月觸達人數回升至 30 萬人以上，收視時數亦上升到 15 至 16 分鐘，月平均也因此回升，優於去年第三季、第四季表現。

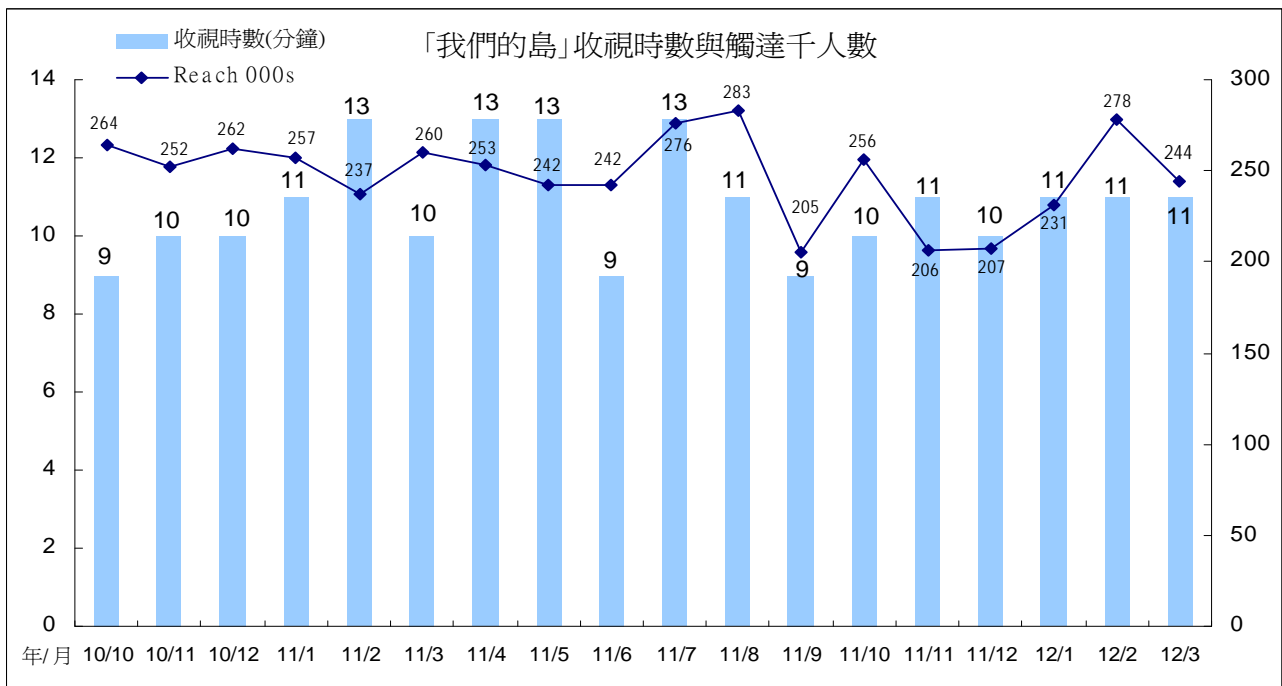
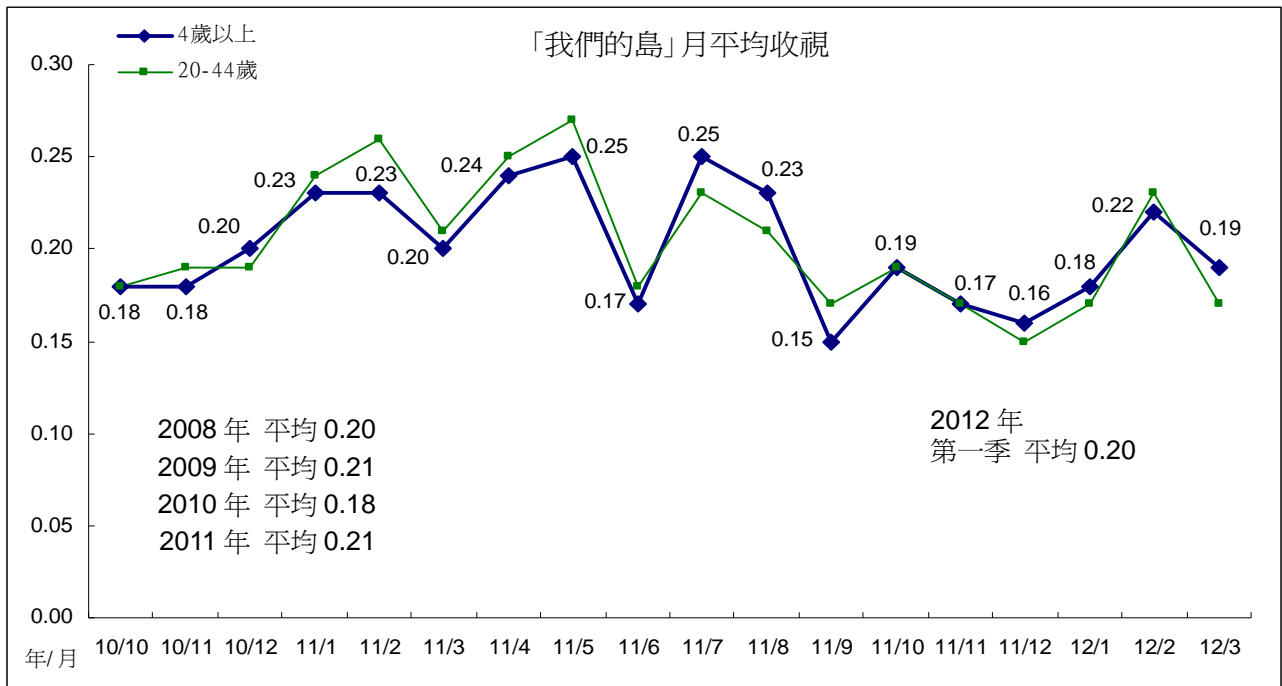


## (八)2200 時段

### 1、週一 2200 「我們的島」

「我們的島」1月平均0.18，2月回升至0.22，3月下滑至0.19。跨年比較，2008年平均0.20，2009年0.21，2010年0.18，2011年平均0.21。今年第一季平均0.20，略低於前一年度表現。

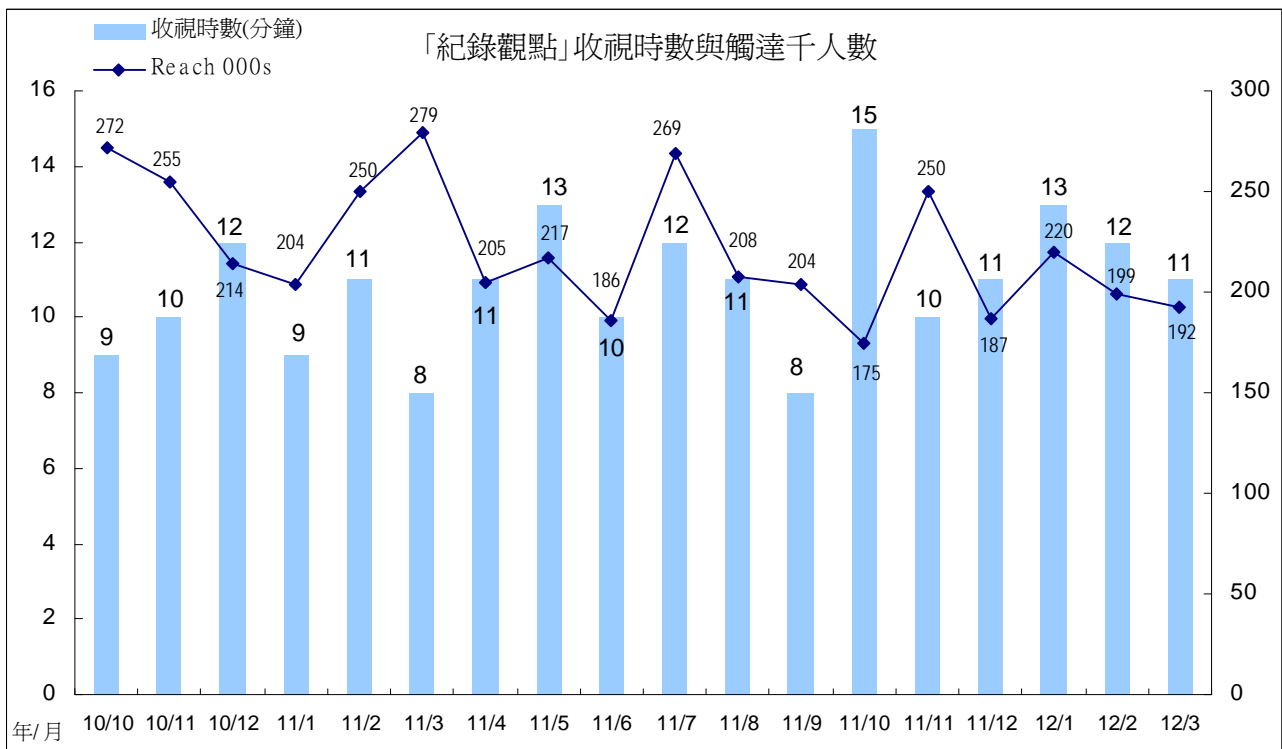
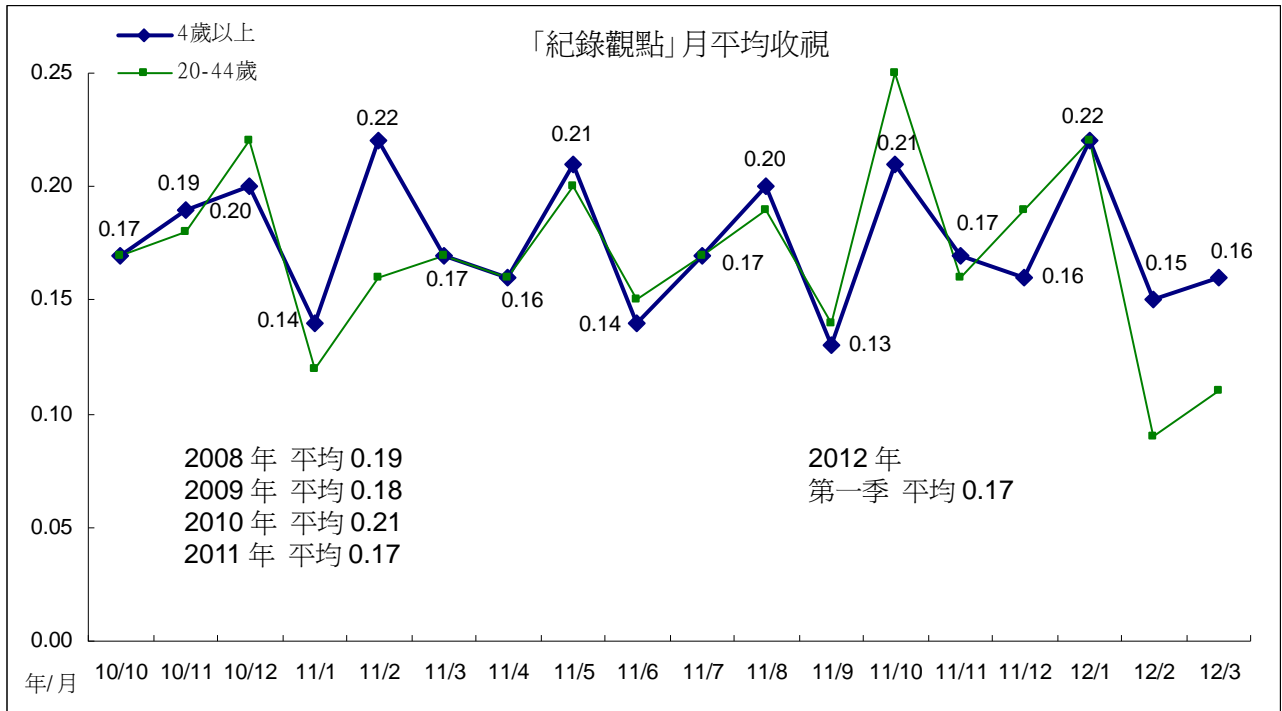
「我們的島」2月觸達人數上升，月平均也因此跟著上升。3月則因為觸達人數下滑，月平均也因此下滑。



## 2、週二 2200 「紀錄觀點」

「紀錄觀點」1月平均0.22，2月下滑至0.15，3月平均0.16。跨年比較，2008年平均0.19，2009年0.18，2010年上升至0.21，2011年平均0.17，今年第一季平均0.17，與前一年度表現相同。

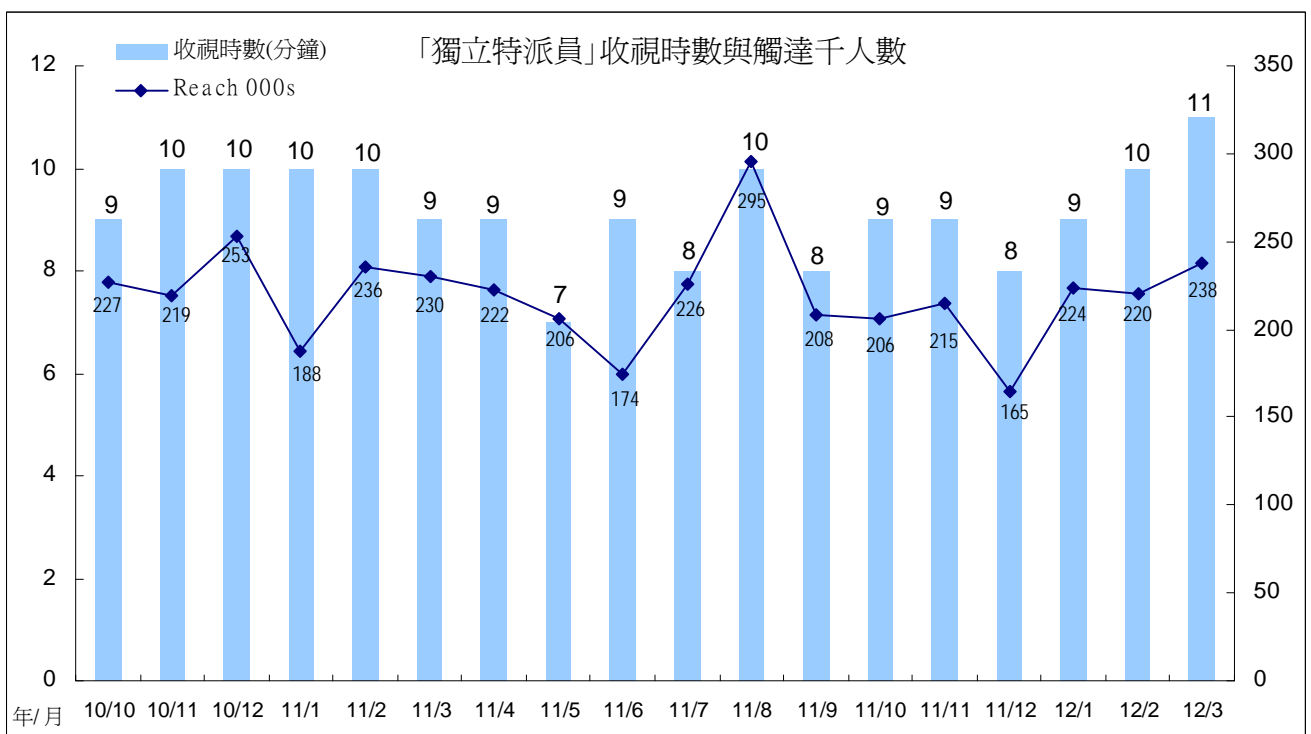
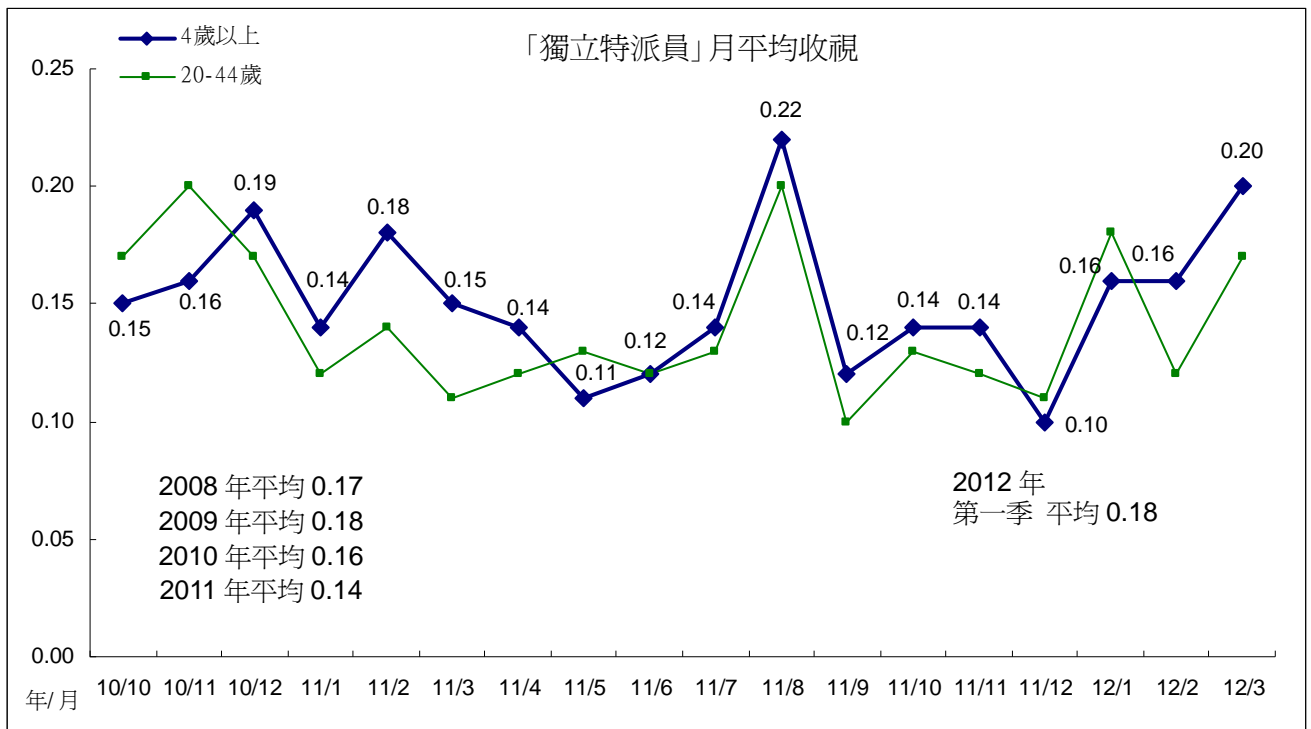
「紀錄觀點」1月收視時數、觸達人數皆上升，月平均也跟著上升。2月、3月收視時數、觸達人數呈現逐月下滑情形，月平均也因此表現不理想。



### 3、週三 2200 「獨立特派員」

「獨立特派員」1月、2月平均皆為 0.16，3月平均 0.20，優於第四季表現。跨年比較，2008 年平均 0.17，2009 年 0.18，2010 年 0.16，2011 年全年平均為 0.14，低於前三個年度表現。今年第一季平均 0.18。

「獨立特派員」12月觸達人數明顯下滑，為最近一年半的低點，月平均因此表現不理想。1月至3月收視時數、觸達人數皆回升，月平均也跟著回升。

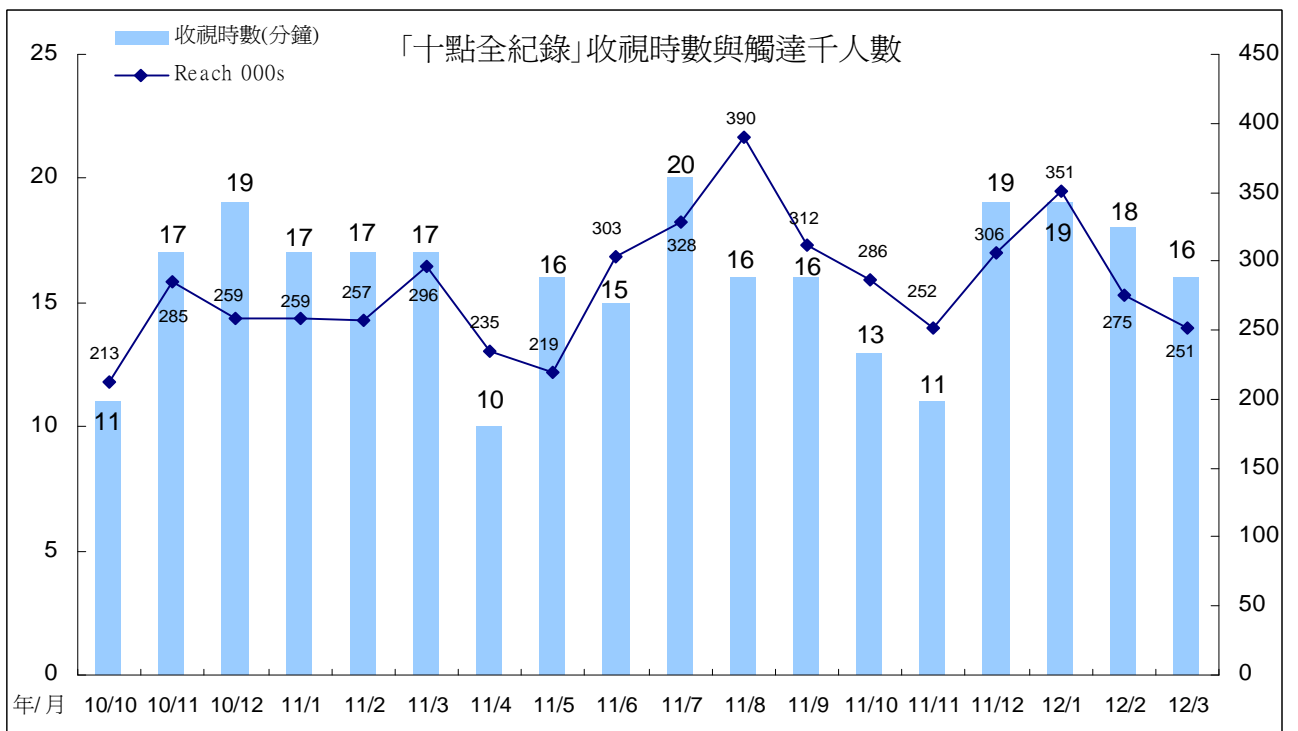
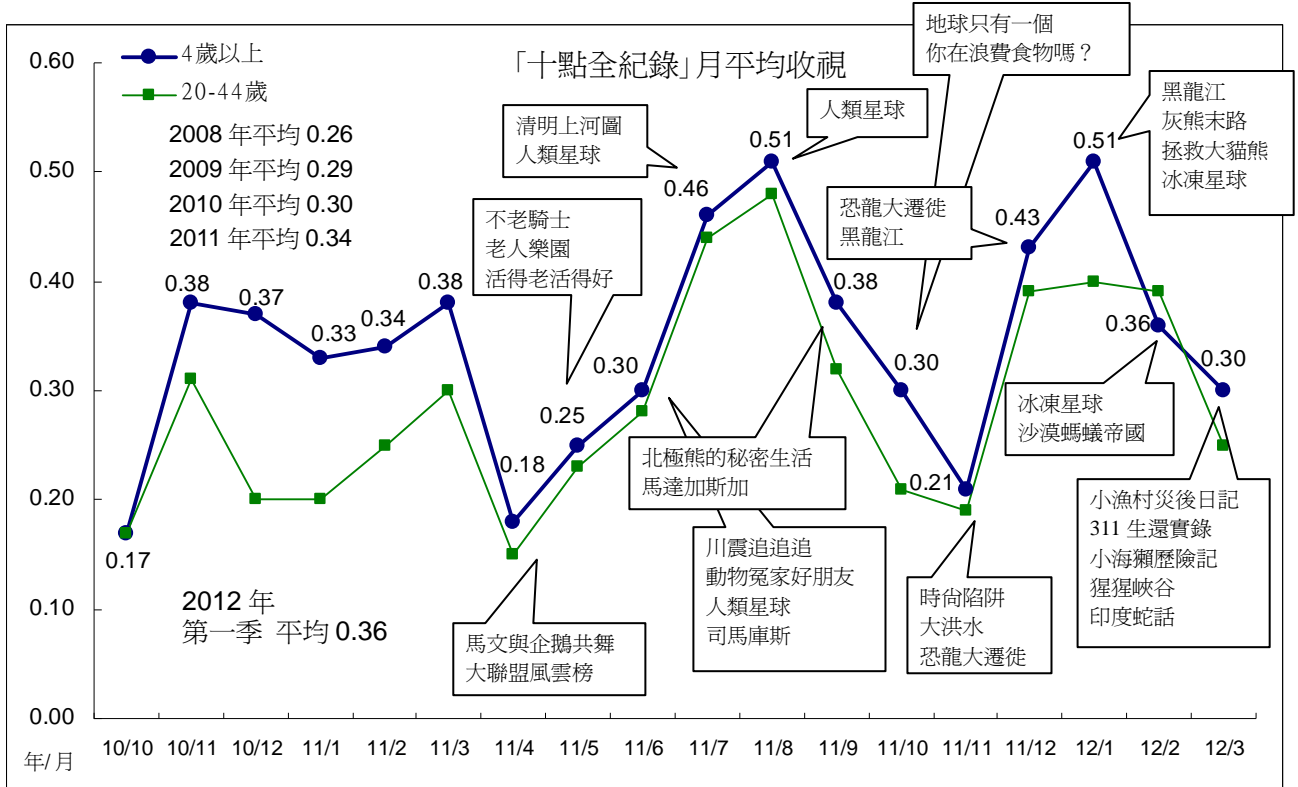




#### 4、週四 2200「十點全紀錄」

2200 時段「十點全紀錄」1 月平均 0.51，2 月平均 0.36，3 月平均 0.30，優於第四季表現。跨年比較，2008 年平均 0.26，2009 年平均 0.29，2010 年平均 0.30，2011 年平均為 0.34，呈現逐年成長趨勢。今年第一季平均 0.36。

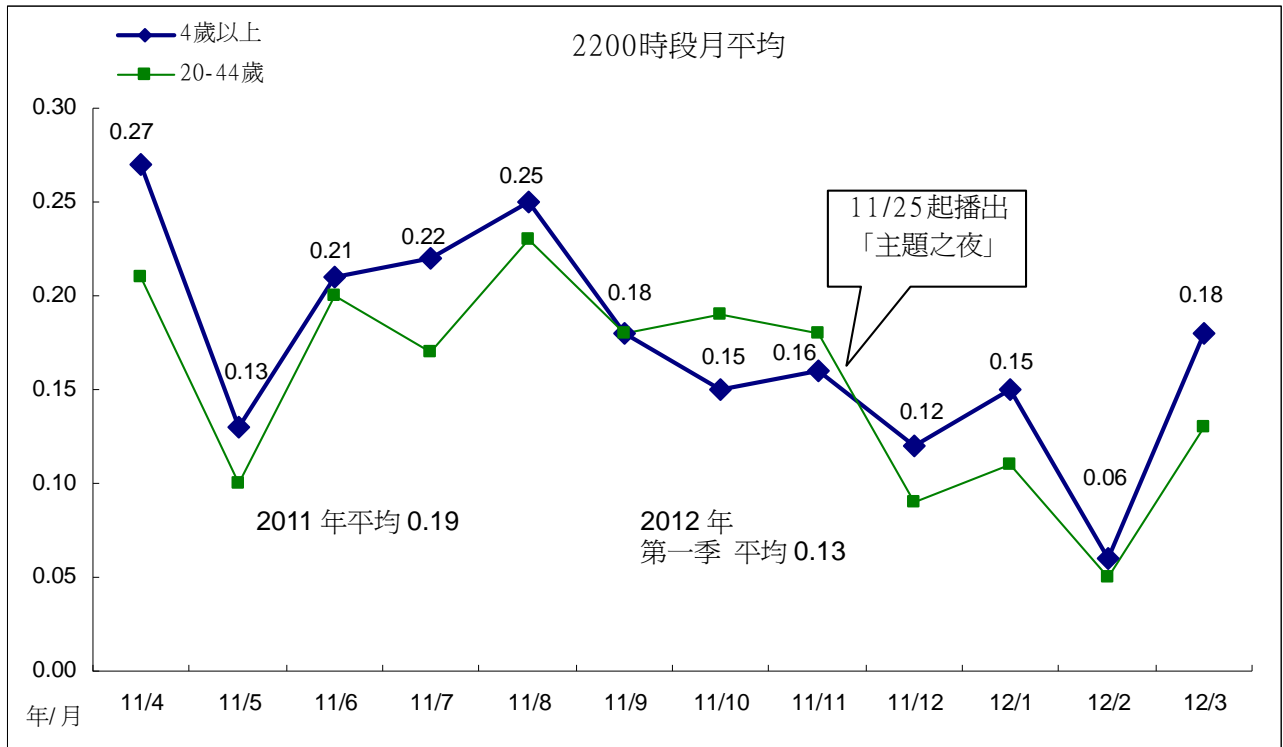
1 月播出生態類紀錄片，收視時數、觸達人數皆出現上升情形，月平均因此上升。2 月、3 月觸達人數下滑，月平均也下滑至 0.36、0.30。



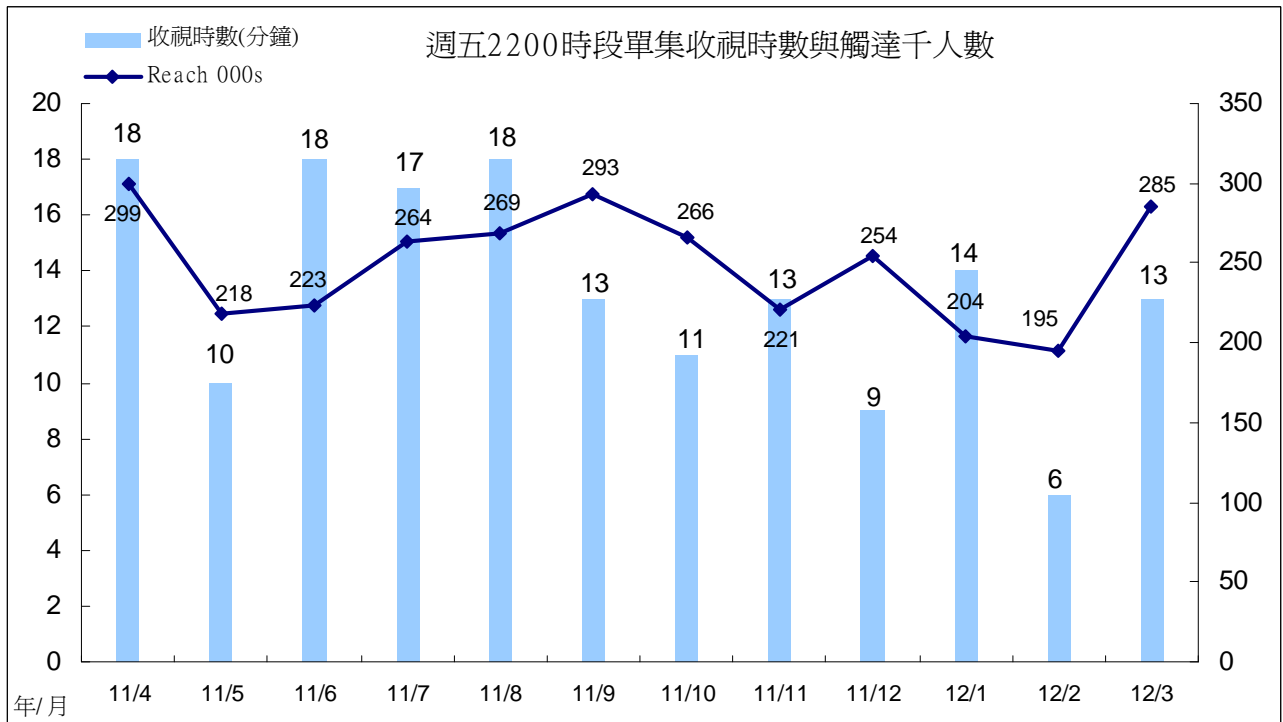
## 5、週五 2200 時段

週五 2200「主題之夜」1 月平均 0.15，2 月下滑至 0.06，3 月回升至 0.18。2011 年平均為 0.19，今年第一季平均 0.13。

2 月份收視時數明顯下滑至 6 分鐘，月平均也因此下滑。3 月收視時數、觸達人數回升，月平均也回升至 0.18。



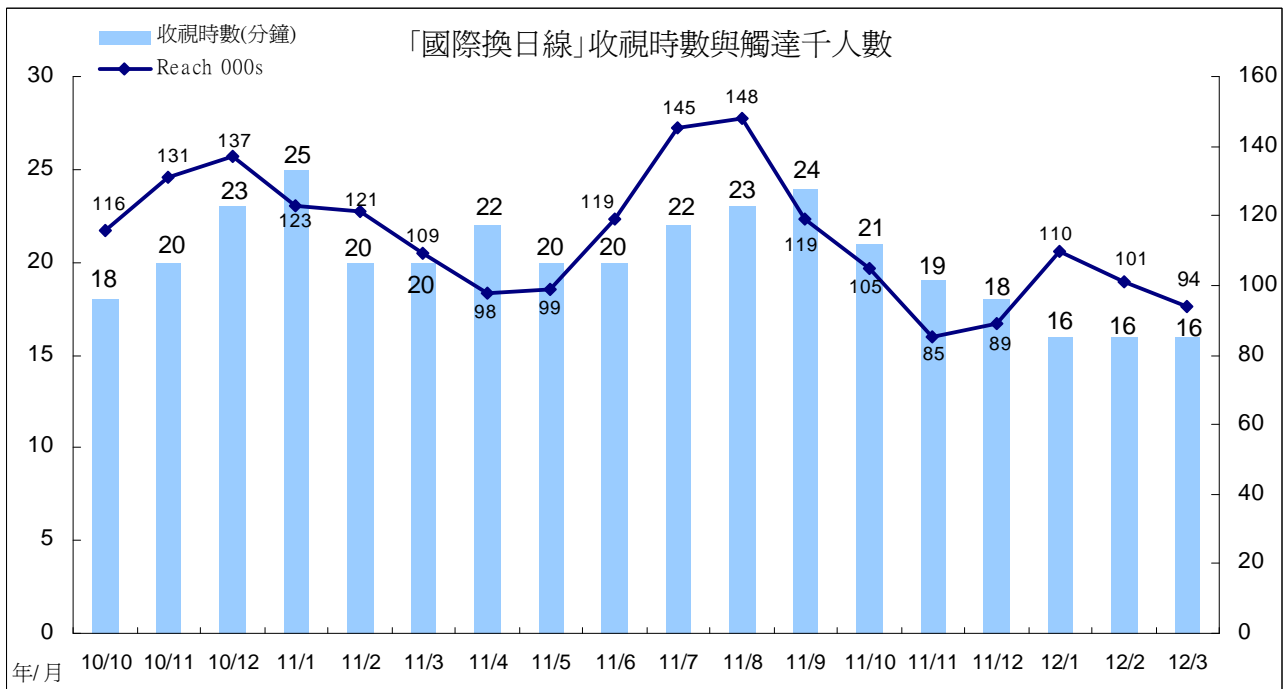
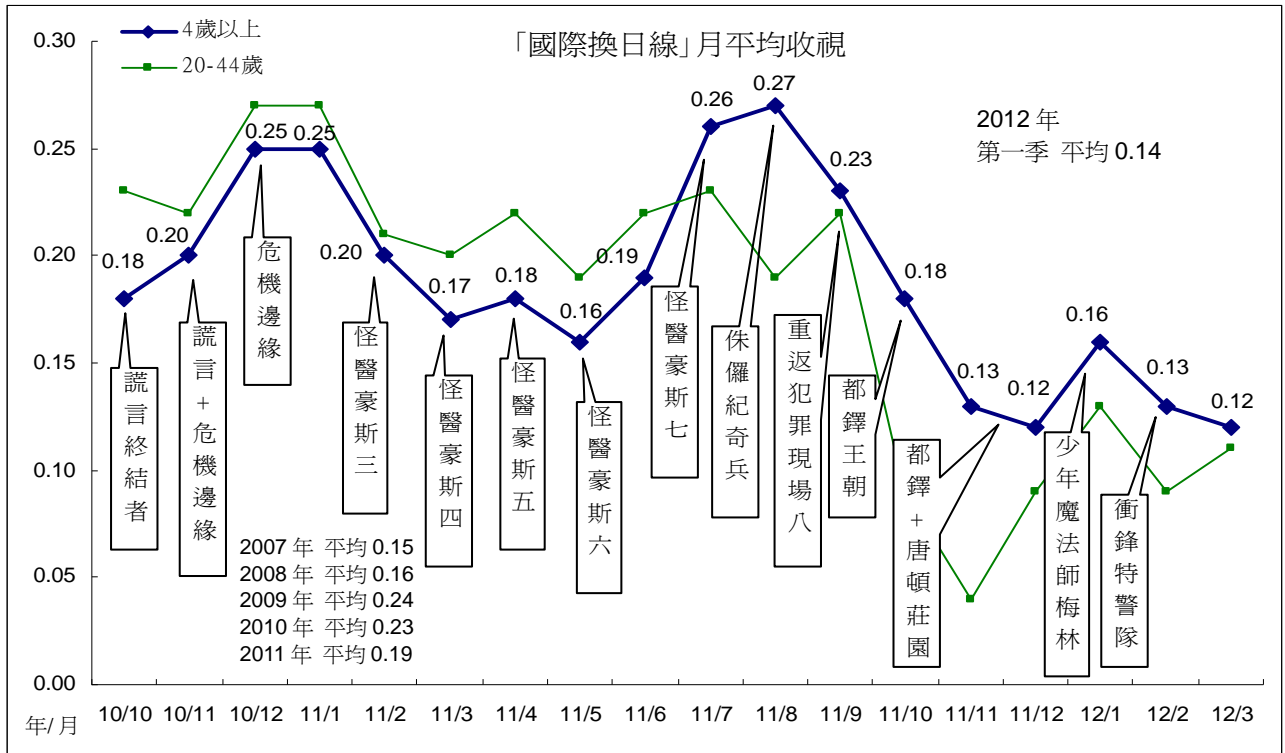
附註：11 月收視統計包含「聽時代在唱歌」。



### (九)週間 2300 「國際換日線」

2300 時段「國際換日線」1 月平均 0.16，2 月平均下滑至 0.13，3 月平均 0.12。跨年比較，2007 年平均 0.15，2008 年 0.16，2009 年 0.24，2010 年 0.23，2011 年平均 0.19，低於前兩個年度表現。今年第一季平均 0.14。

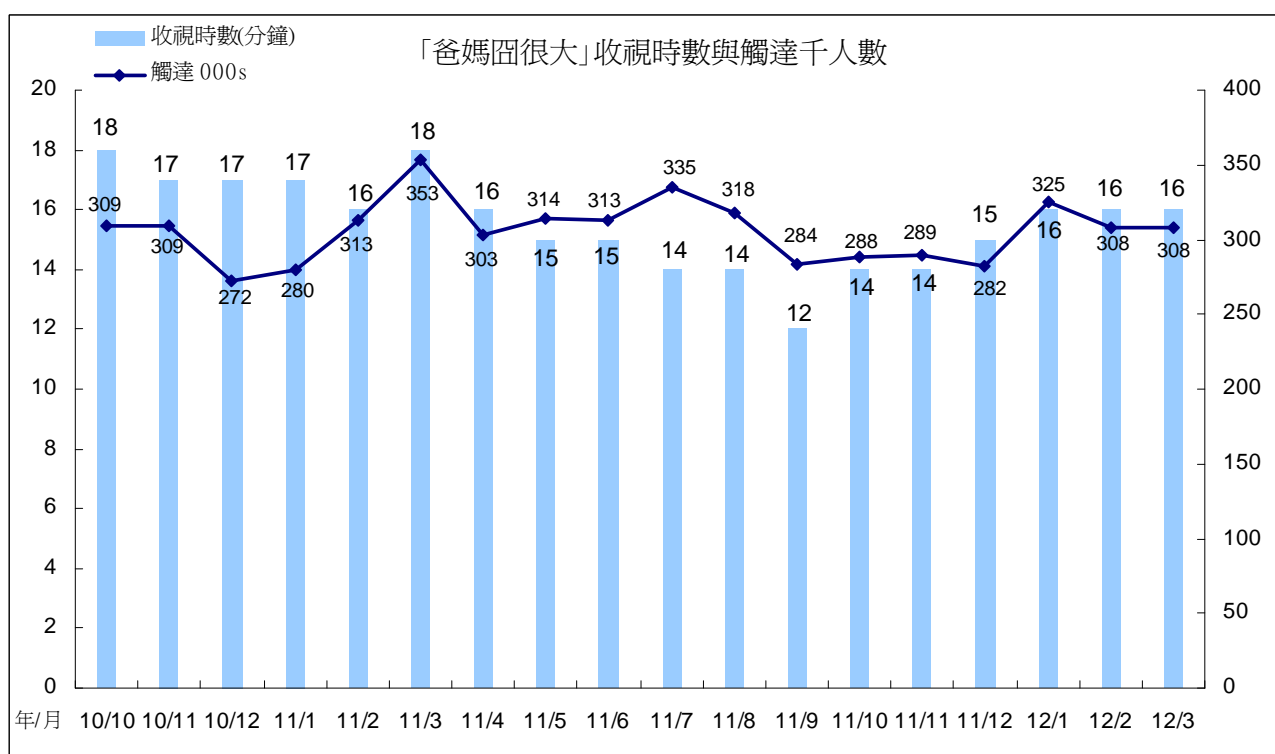
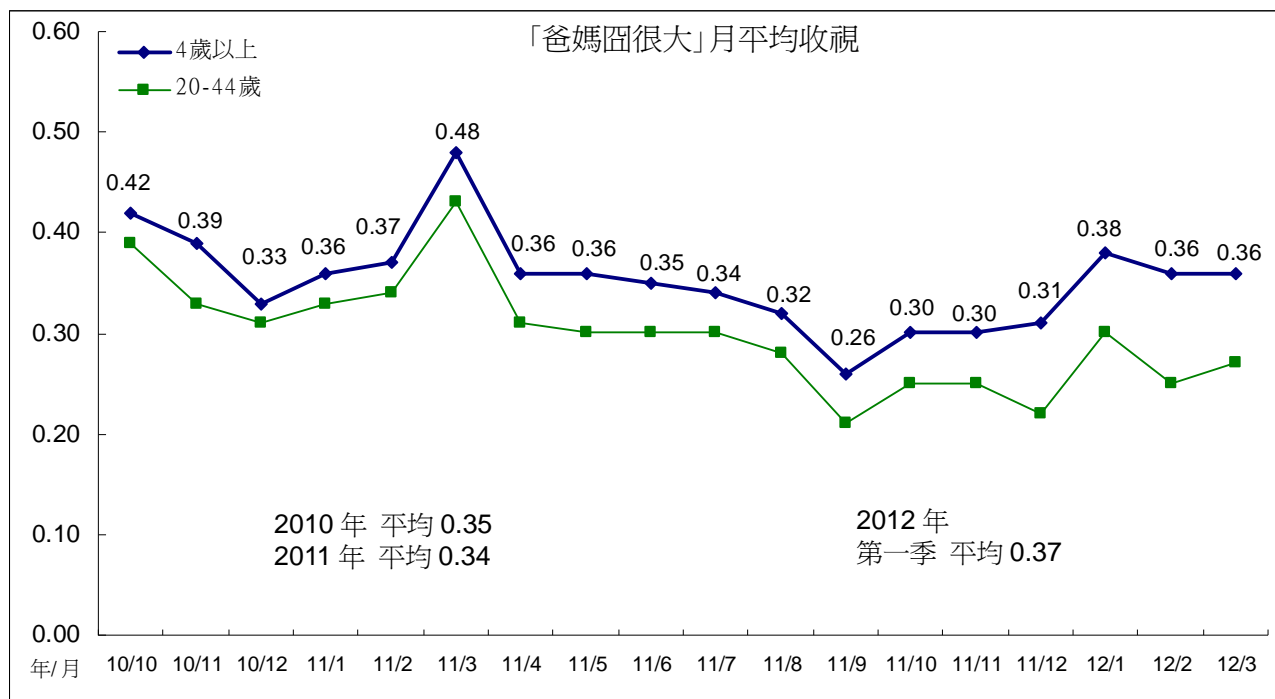
1 至 3 月觸達人數較第四季回升，但因收視時數下滑至 16 分鐘，月平均也因此表現不理想。



## 五、重點節目一週間 2100「爸媽囧很大」收視分析

「爸媽囧很大」1月平均 0.38，2月、3月平均 0.36，優於去年第四季表現。跨年比較，2010年平均 0.35，2011年平均 0.34，今年第一季平均為 0.37，優於前兩年表現。

從收視時數與觸達人數來看，1月至3月收視時數回升至 16分鐘，觸達人數亦回升至 30萬人以上，月平均也因此跟著回升。



「爸媽囧很大」觀眾輪廓，性別以女性稍多，年齡集中在 35 歲以上，居住地區集中在中南部，職業以有工作女性、有工作男性較多，學歷集中在高中以上。第一季中部加花蓮地區、學生觀眾人數與比例有增加情形。

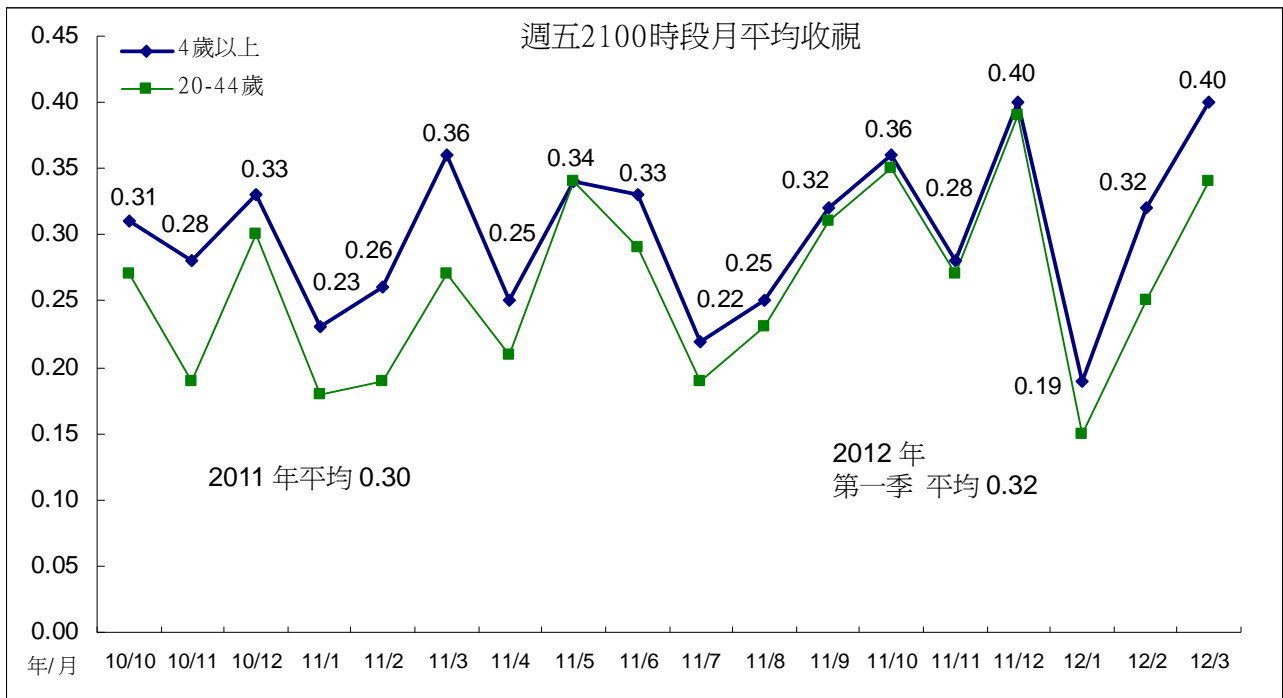
「爸媽囧很大」觀眾輪廓

分眾項目	2011 年第四季					2012 年第一季				
	TVR	000s	百分比	收視時數 (分鐘)	觸達 000s	TVR	000s	百分比	收視時數 (分鐘)	觸達 000s
所有觀眾	0.30	67	100	15	286	0.37	81	100	16	314
男性	0.26	29	43	13	135	0.32	35	43	15	148
女性	0.35	38	57	16	151	0.42	46	57	17	165
4-14	0.12	4	5	12	18	0.24	7	8	16	26
15-24	0.07	2	3	11	14	0.14	4	5	15	17
25-34	0.18	7	10	12	34	0.21	8	10	13	36
35-44	0.37	13	20	13	62	0.41	15	18	14	65
45-54	0.67	24	36	16	93	0.78	28	35	18	98
55+	0.34	17	25	16	64	0.37	19	24	17	72
大台北	0.29	16	24	19	54	0.33	18	22	18	63
其他北部+宜蘭	0.32	14	21	14	60	0.34	15	18	16	59
中部+花蓮	0.28	16	24	12	84	0.47	27	34	16	101
南部+台東	0.33	21	31	15	89	0.33	21	26	14	90
區/都會	0.25	25	37	16	99	0.30	29	36	16	109
市/鎮(縣)	0.37	24	36	14	107	0.46	30	37	16	116
鄉村	0.32	18	27	14	80	0.37	22	27	14	90
有工作的男性	0.33	21	32	14	97	0.37	25	30	15	102
有工作的女性	0.49	25	37	16	94	0.56	29	35	18	96
學生	0.11	5	7	12	26	0.20	9	11	16	36
家庭主婦	0.32	7	11	15	31	0.42	10	12	16	38
沒有工作/退休	0.24	8	13	14	38	0.25	9	11	13	41
小學或以下	0.17	8	13	12	43	0.26	13	17	16	53
初中	0.22	6	9	11	31	0.29	8	10	13	35
高中	0.45	29	42	17	106	0.50	32	40	18	112
大專或以上	0.30	24	36	14	106	0.35	27	34	15	113
無線接收	1.00	36	54	16	144	1.27	44	55	16	167
有線接收	0.17	31	46	13	142	0.20	37	45	15	146

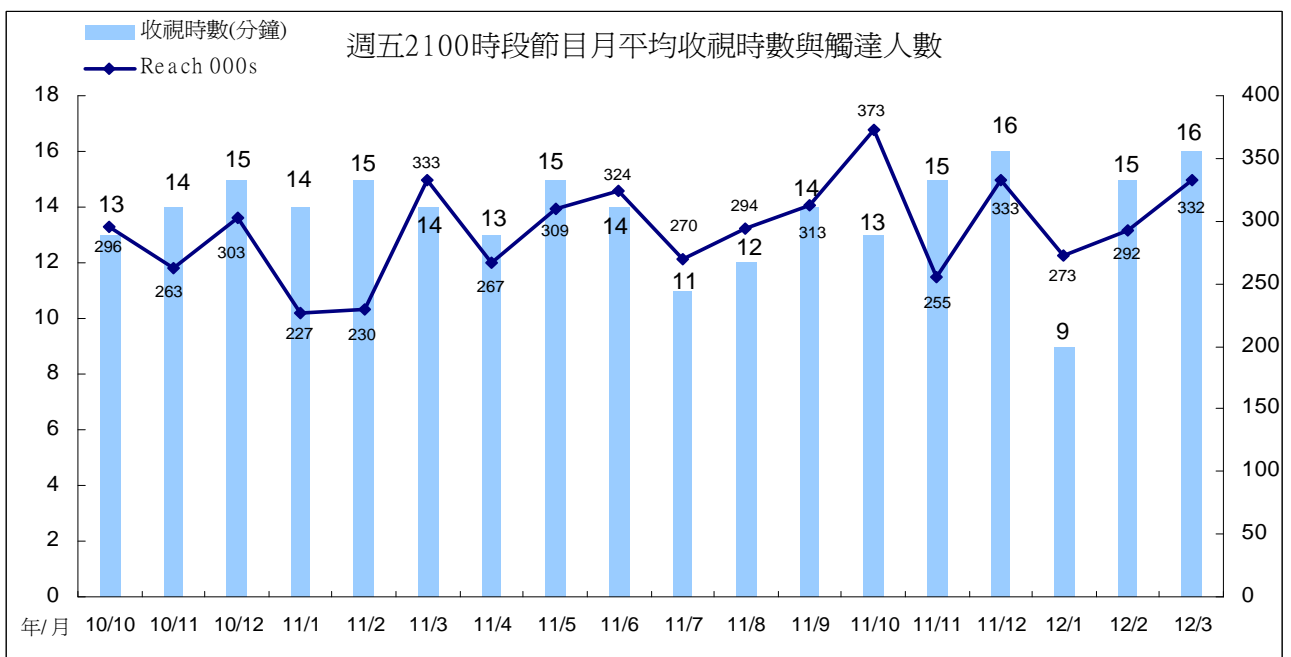
## 六、重點節目一週五 2100 時段收視分析

週五 2100 時段月平均表現，1 月平均 0.19，2 月平均 0.32，3 月上升至 0.40，呈現逐月回升的趨勢。3 月因新一季節目上檔，月平均上升至 0.40，表現與去年 12 月相同，為該時段收視表現最佳月份。

從節目收視時數與觸達人數觀察，1 月收視時數明顯下滑至 9 分鐘，月平均收視也因此表現不理想。2 月、3 月收視時數、觸達人數同時回升，月平均也跟著上升。



附註：1 月資料不含 1/13 播出的「第 8 屆立法委員選舉政黨電視競選宣傳」。1 至 2 月資料包含 1/27 至 2/17 播出的「到外婆家 fun 寒假」。



週五 2100 時段觀眾輪廓以女性較多，年齡集中在 35 歲至 54 歲。居住地區以中南部、市鎮縣比例較高，職業集中在有工作男性、有工作女性，學歷集中在高中以上，58%來自無線接收。

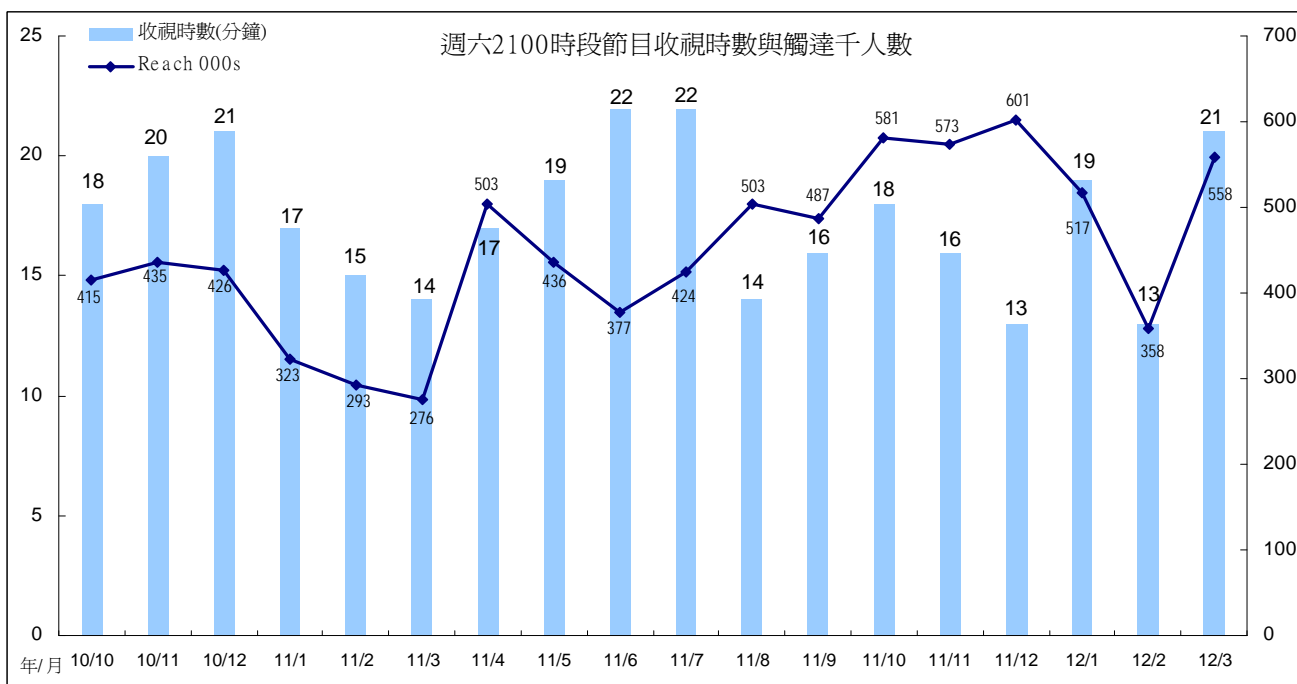
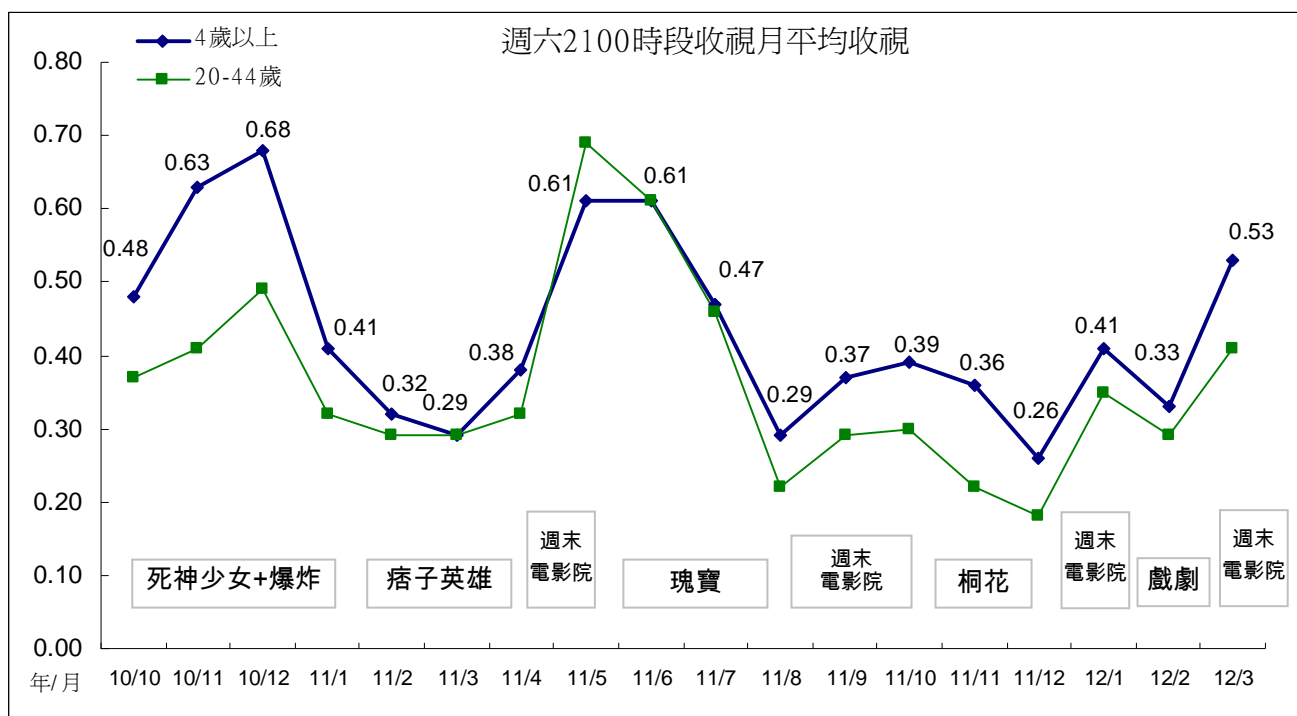
週五 2100 時段節目觀眾輪廓(2012/1/1-3/31)

分眾項目	TVR	000s	百分比	收視時數 (分鐘)	觸達 000s
所有觀眾	0.32	71	100	14	304
男性	0.29	32	45	13	150
女性	0.35	39	55	15	153
4-14	0.33	9	13	18	29
15-24	0.16	5	7	16	17
25-34	0.12	4	6	10	26
35-44	0.48	17	24	16	65
45-54	0.60	22	31	14	91
55+	0.26	14	19	11	76
大台北	0.18	10	14	11	56
其他北部+宜蘭	0.29	13	18	13	60
中部+花蓮	0.43	25	36	16	94
南部+台東	0.36	23	32	14	95
區/都會	0.18	17	24	11	96
市/鎮(縣)	0.59	39	54	19	124
鄉村	0.26	15	21	11	84
有工作的男性	0.32	21	30	14	96
有工作的女性	0.40	21	29	15	81
學生	0.28	13	18	17	40
家庭主婦	0.33	8	11	14	35
沒有工作/退休	0.25	9	12	11	52
小學或以下	0.18	9	13	10	56
初中	0.34	9	12	16	35
高中	0.50	32	46	17	111
大專或以上	0.26	20	29	12	101
無線接收	1.19	41	58	15	158
有線接收	0.16	30	42	12	146

## 七、重點節目一週六 2100 時段收視分析

週六晚間 2100 時段(2100 至 2259)月平均收視，1 月平均 0.41，2 月下滑至 0.33，3 月回升至 0.53。

2 月收視時數、觸達人數皆明顯下滑，月平均也因此下滑。3 月收視時數、觸達人數皆回升，月平均因此上升。



附註：2011 年 12 月收視資料為 2100 至 2259 時段平均收視，包含 12/3 至 12/17 播出的總統選舉電視辯論，與 12/31 播出的「音樂萬萬歲精選」、「2012 臺北最 HIGH 新年城跨年晚會活動」。



1 月至 3 月週六 2100 時段觀眾輪廓以女性較多，年齡集中在 35 至 54 歲族群，居住地以中南部、都會區比例較高，職業則以有工作男性、有工作女性比例最高，學歷集中在高中以上，56%觀眾來自無線接收。

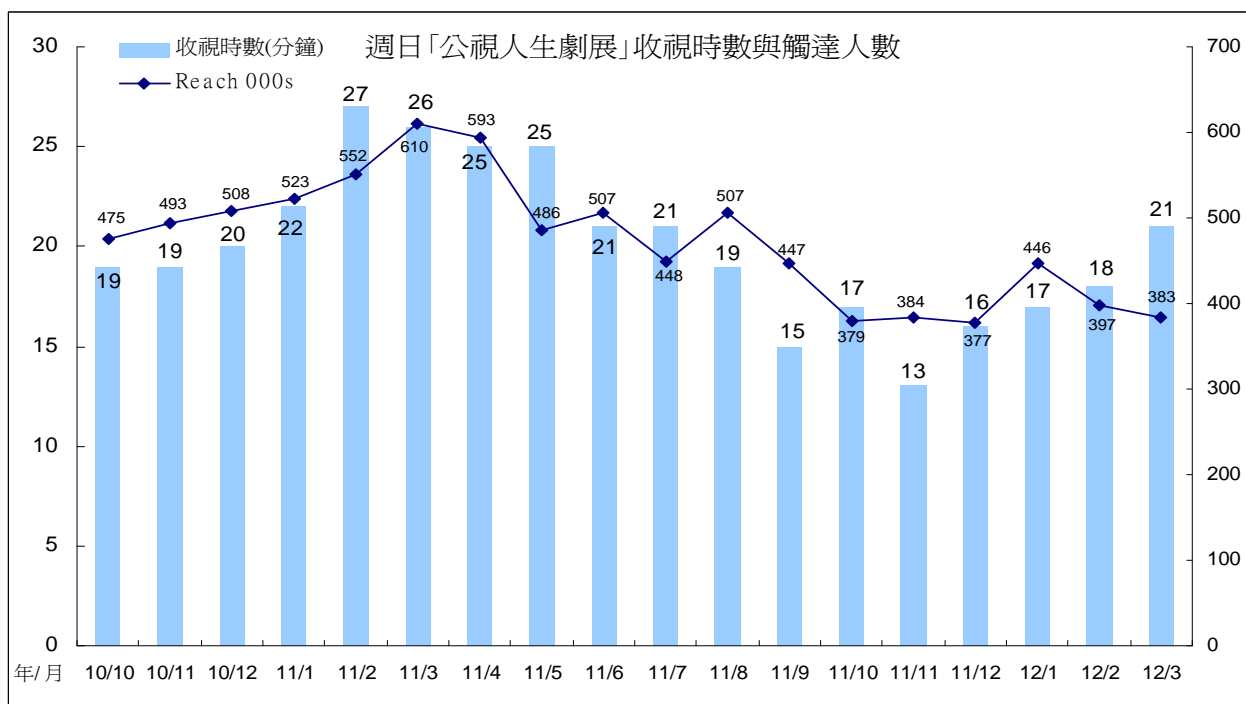
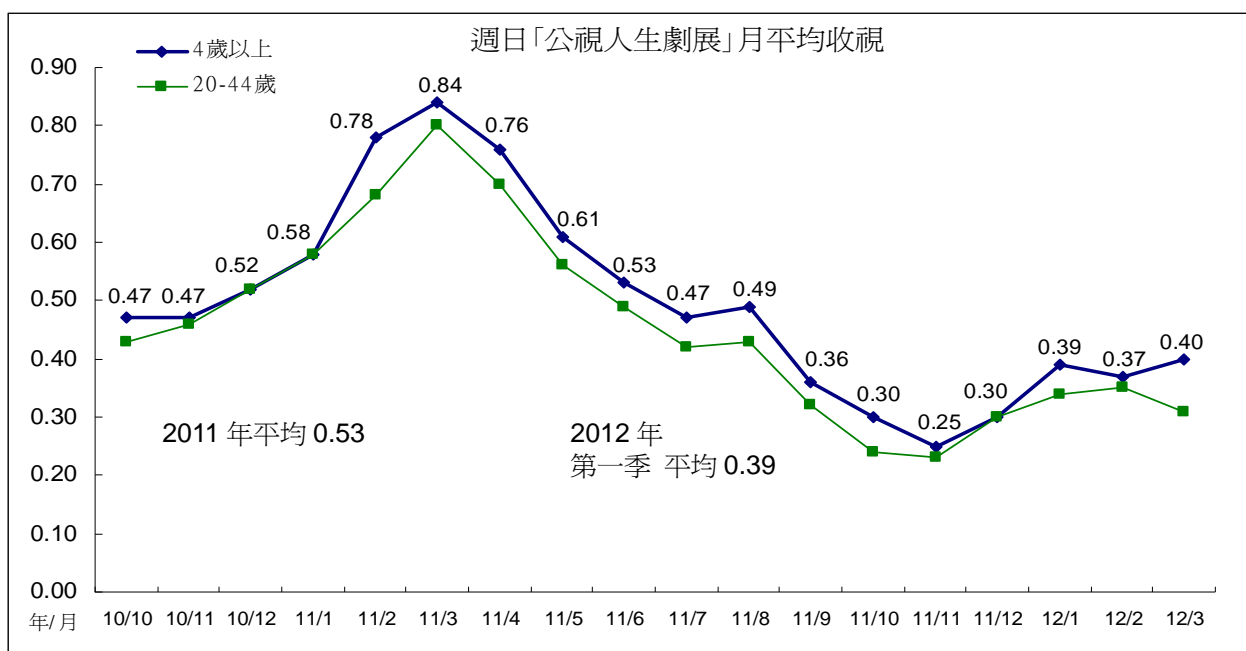
第一季 週六 2100 時段觀眾輪廓

分眾項目	TVR	000s	百分比	收視時數 (分鐘)	觸達 000s
所有觀眾	0.42	93	100	18	476
男性	0.39	43	46	17	219
女性	0.46	51	54	18	256
4-14	0.36	10	10	21	42
15-24	0.23	7	8	15	40
25-34	0.23	9	9	17	49
35-44	0.58	21	22	19	98
45-54	0.82	30	32	18	147
55+	0.34	17	19	16	100
大台北	0.40	22	23	21	97
其他北部+宜蘭	0.40	18	19	19	85
中部+花蓮	0.49	29	31	18	150
南部+台東	0.40	25	27	15	144
區/都會	0.38	37	40	19	176
市/鎮(縣)	0.48	31	33	18	157
鄉村	0.44	25	27	15	142
有工作的男性	0.42	28	30	17	147
有工作的女性	0.51	26	28	17	132
學生	0.35	16	17	20	69
家庭主婦	0.54	13	14	19	60
沒有工作/退休	0.32	11	12	14	67
小學或以下	0.31	16	17	17	87
初中	0.50	13	14	18	62
高中	0.58	37	40	19	176
大專或以上	0.35	28	29	17	150
無線接收	1.50	52	56	20	234
有線接收	0.22	41	44	16	241

## 八、重點節目—週日 2200 公視人生劇展

週日 2200 人生劇展 1 月平均 0.39，2 月平均 0.37，3 月上升至 0.40。2011 年 1 月開始播出新製戲劇，收視呈現逐月上升的趨勢，至 3 月為收視最高點，6 月起開始安排重播，收視呈現逐月下滑情形，至 12 月起收視回升。今年 1 月起新戲陸續上檔，月平均也呈現上升趨勢。

人生劇展 2011 年 3 月的月平均觸達人數達到 61 萬人，月平均也上升至 0.84，為該節目表現最佳月份。今年 1 至 2 月觸達人數、收視時數有回升情形，高於第四季表現。3 月收視時數雖上升至 21 分鐘，為最近半年的最高點，但因觸達人數下滑，月平均並未大幅成長。



第一季人生劇展觀眾以男性稍多一些，年齡集中在 35 歲以上，居住地集中在大台北與中部加花蓮、都會區，職業以有工作男性、有工作女性比例較高，學歷集中在高中以上，過半觀眾來自有線接收。與第四季比較，第一季的男性、45 至 54 歲以上、有工作男性、大專以上等觀眾人數與比例有增加情形。

週日 2200「公視人生劇展」觀眾輪廓比較

分眾項目	2011 年第四季					2012 年第一季				
	TVR	000s	百分比	收視時數 (分鐘)	觸達 000s	TVR	000s	百分比	收視時數 (分鐘)	觸達 000s
所有觀眾	0.29	64	100	16	371	0.39	85	100	18	411
男性	0.27	29	46	14	185	0.39	44	51	18	212
女性	0.31	34	54	17	185	0.38	41	49	19	199
4-14	0.08	2	4	11	17	0.09	3	3	12	17
15-24	0.07	2	4	10	22	0.17	5	6	18	28
25-34	0.18	7	11	15	47	0.22	8	10	13	55
35-44	0.42	15	24	16	88	0.53	19	23	18	94
45-54	0.51	18	29	15	109	0.79	28	34	20	123
55+	0.37	18	29	19	88	0.41	21	25	20	93
大台北	0.32	18	28	18	89	0.44	24	28	24	91
其他北部+宜蘭	0.29	13	20	14	79	0.26	12	14	16	65
中部+花蓮	0.30	18	28	17	98	0.47	28	33	19	129
南部+台東	0.25	16	25	14	105	0.34	22	26	15	126
區/都會	0.27	26	41	16	149	0.41	40	47	21	170
市/鎮/(縣)	0.30	20	32	16	117	0.35	23	27	16	122
鄉村	0.31	17	27	15	105	0.39	22	26	16	119
有工作的男性	0.32	21	33	14	136	0.44	29	34	17	149
有工作的女性	0.34	17	27	16	102	0.43	22	26	18	109
學生	0.08	4	6	10	30	0.16	7	8	16	40
家庭主婦	0.58	13	21	24	51	0.57	14	16	22	53
沒有工作/退休	0.23	8	13	15	51	0.39	13	16	20	59
小學或以下	0.21	11	17	17	56	0.19	9	11	15	59
初中	0.29	8	12	16	43	0.54	14	17	22	55
高中	0.39	25	39	17	138	0.49	32	37	18	154
大專或以上	0.25	20	32	14	134	0.37	30	35	19	143
無線接收	0.58	21	33	15	127	0.94	33	38	19	154
有線接收	0.23	43	67	16	243	0.28	52	62	18	257

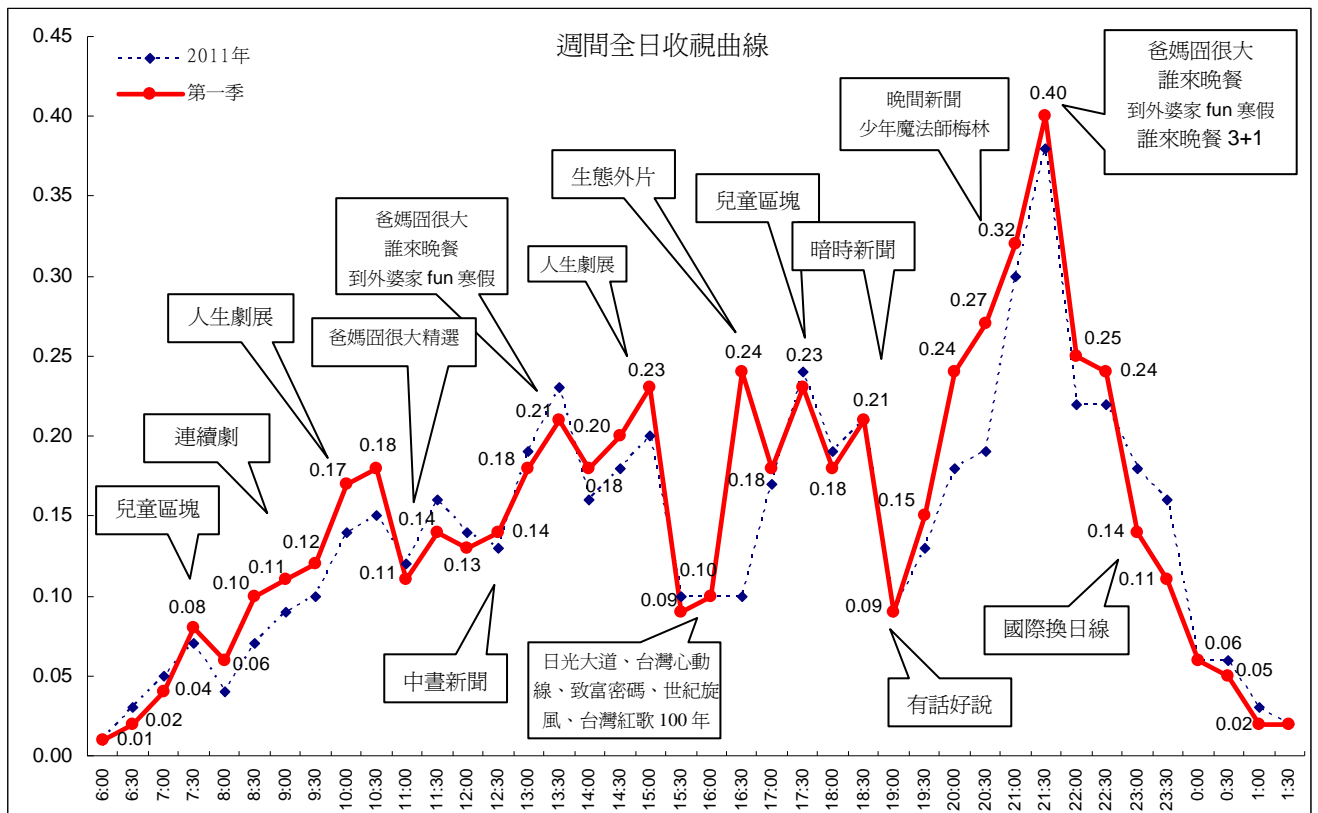
## 九、全日收視曲線比較

### (一)週間全日比較

與 2011 年比較，第一季因寒假與農曆春節效應，白天時段收視有上升情形。第一季收視高於前一年度的時段包括：0730 至 1059、1230、1400 至 1529、1630 至 1729、1930 至 2259 時段。

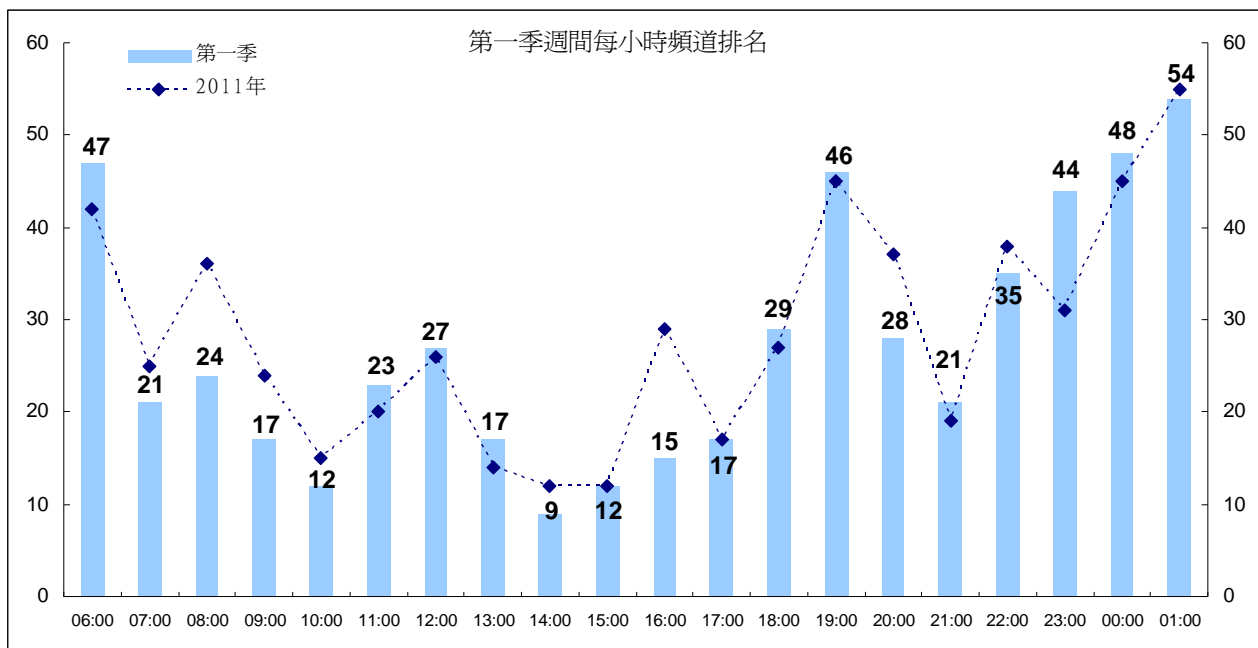
相對表現低於前一年度的時段主要為 0600 至 0729、1100 至 1229、1300、1530、1730 至 1829、2300 等時段。

第一季晚間時段收視優於前一年度表現，但晚間 2300 時段收視較前一年度下滑。全天收視最高點為晚間 2100 時段，其次為 2000 時段。



第一季週間每小時頻道排名，以下午 1400 第 9 名(播出「人生劇展」)表現最好，其次為 1000 時段(「人生劇展」)、1500 時段(「人生劇展」、過年期間「冰凍星球」)，排名第 12 名。第三為 1600 時段，排名為第 15 名(前 30 分鐘播出「日光大道」、「台灣心動線」、「致富密碼」、「健康搜查隊」，後 30 分鐘播出生態外片)。0900 時段(「光陰的故事」、人生劇展)、1300 時段(「爸媽囧很大」、「誰來晚餐」、「到外婆家 fun 寒假」)、1700 時段(兒童外片、「水果冰淇淋」)，排名第 17 名，表現亦佳。

第一季上午 0600 與晚間 2300 時段，頻道排名較前一年度下滑幅度最為明顯。0800、0900、1600、2000、2200 等時段，排名表現優於前一年度。



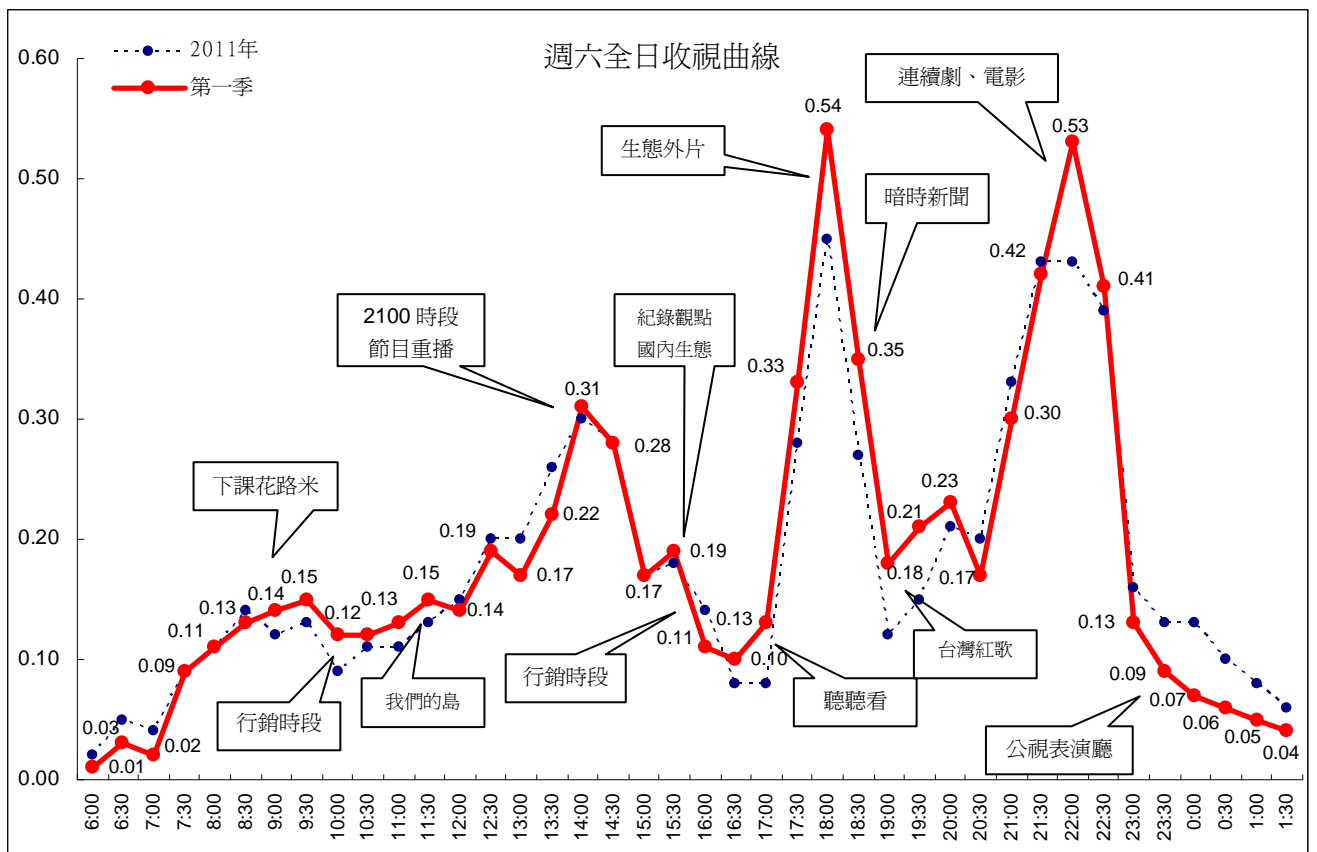
## (二)週六全日比較

與前一年度比較，第一季週六收視優於 2011 年表現的時段包括 0900 至 1159、1400、1530、1630 至 2029、2200 等時段。

相對表現低於前一年度的時段包括：0600 至 0729、0830、1200 至 1359、1600、2030 至 2159、2300 至深夜時段。

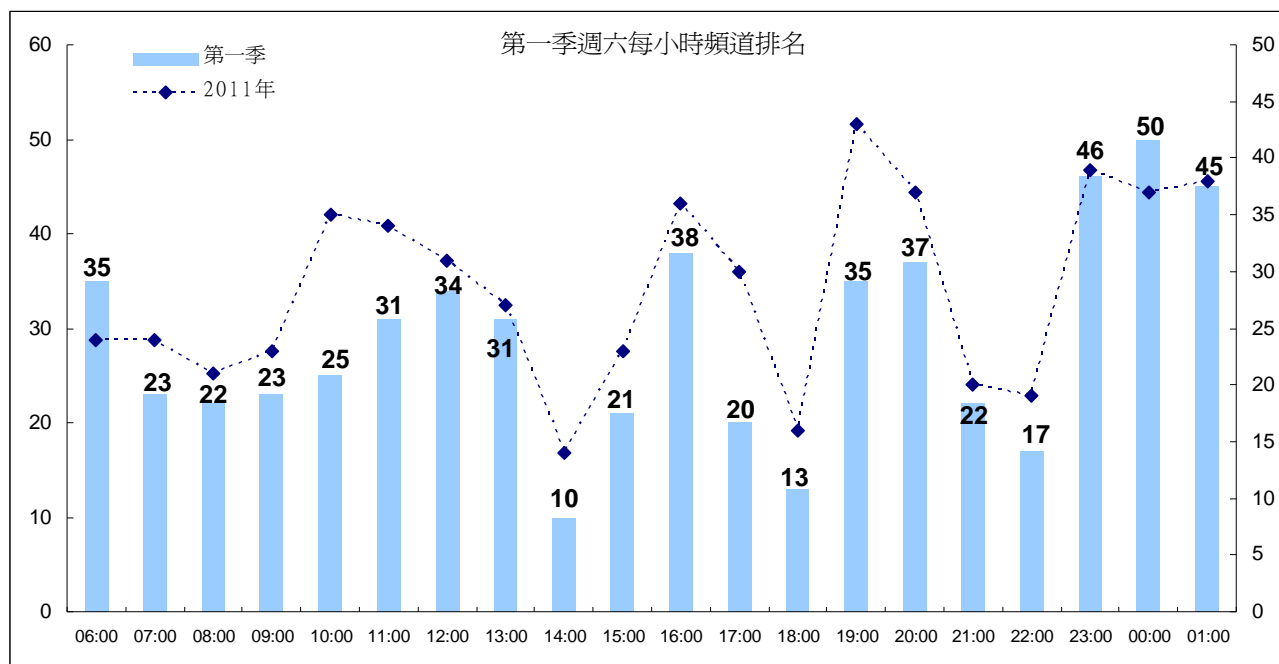
晚間 2200 時段播出連續劇/週末電影院，收視表現略高於前一年度，2100 前半段則略低於前一年度表現。傍晚 1800 時段(播出生態外片)、1900 時段高於前一年度表現。晚間表演廳時段則低於前一年度表現。

第一季週六全日收視最高峰為 1800 生態外片時段。第二高峰為晚間 2200 時段。



第一季週六每小時頻道排名，以 1400 時段(前一週 2100 時段節目重播)排名第 10 表現最好。其次為 1800 時段(生態外片、暗時新聞)，排名第 13 名。第三為晚間 2200 時段，排名為第 17 名。

整體而言，第一季週六每小時頻道排名，在 0600、2400 時段，排名表現低於去年度。

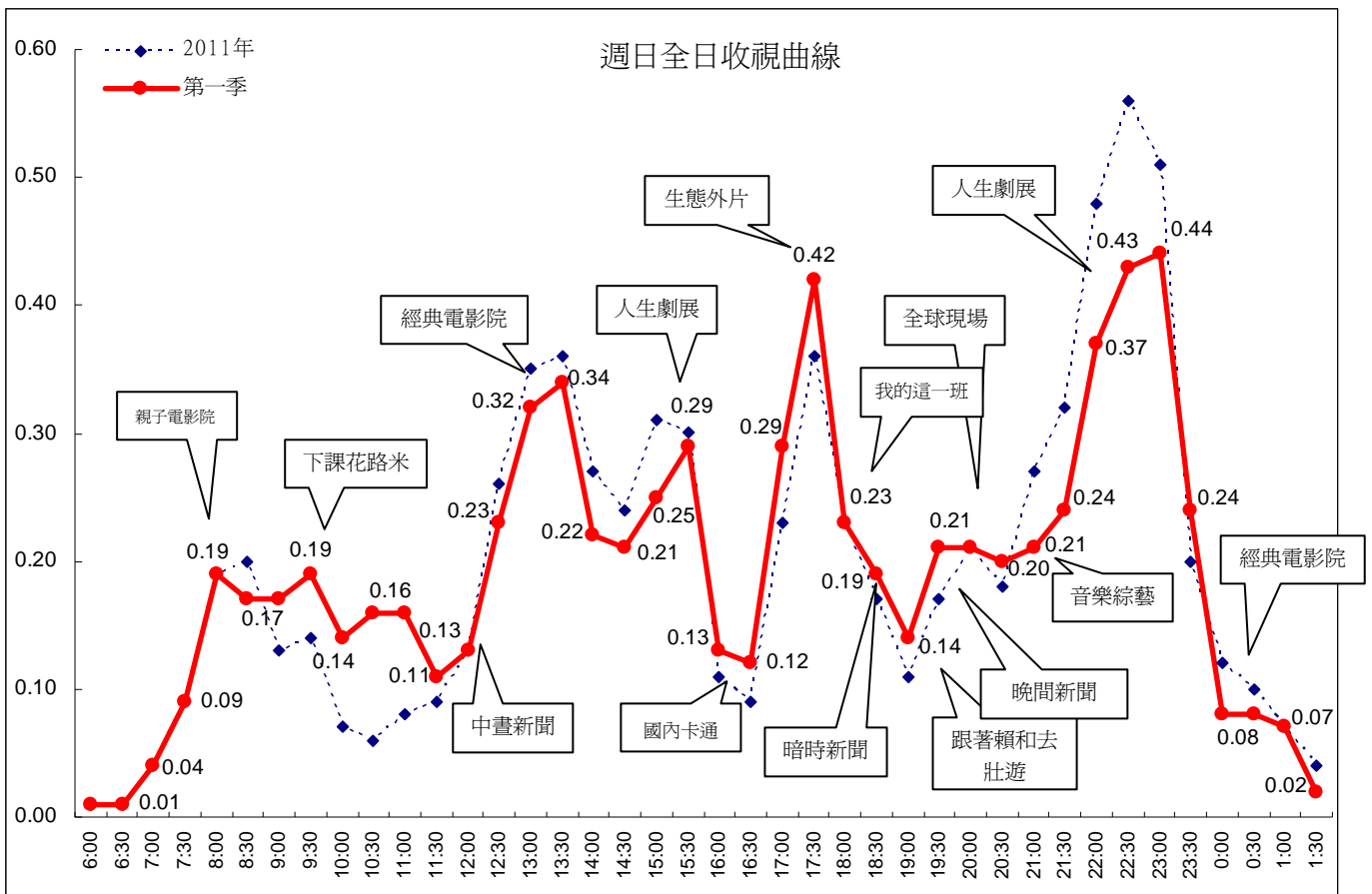


### (三)週日全日比較

整體而言，第一季在週日上午時段收視較前一年度成長，晚間 2200 至 2300 時段則出現下滑情形。

第一季收視優於前一年度的時段包括：0900 至 1159、1600 至 1759、1830 至 1959、2030、2330 時段。相對表現低於 2011 年的時段則出現在上午 0830、1230 至 1559、2100 至 2329、2400 時段。

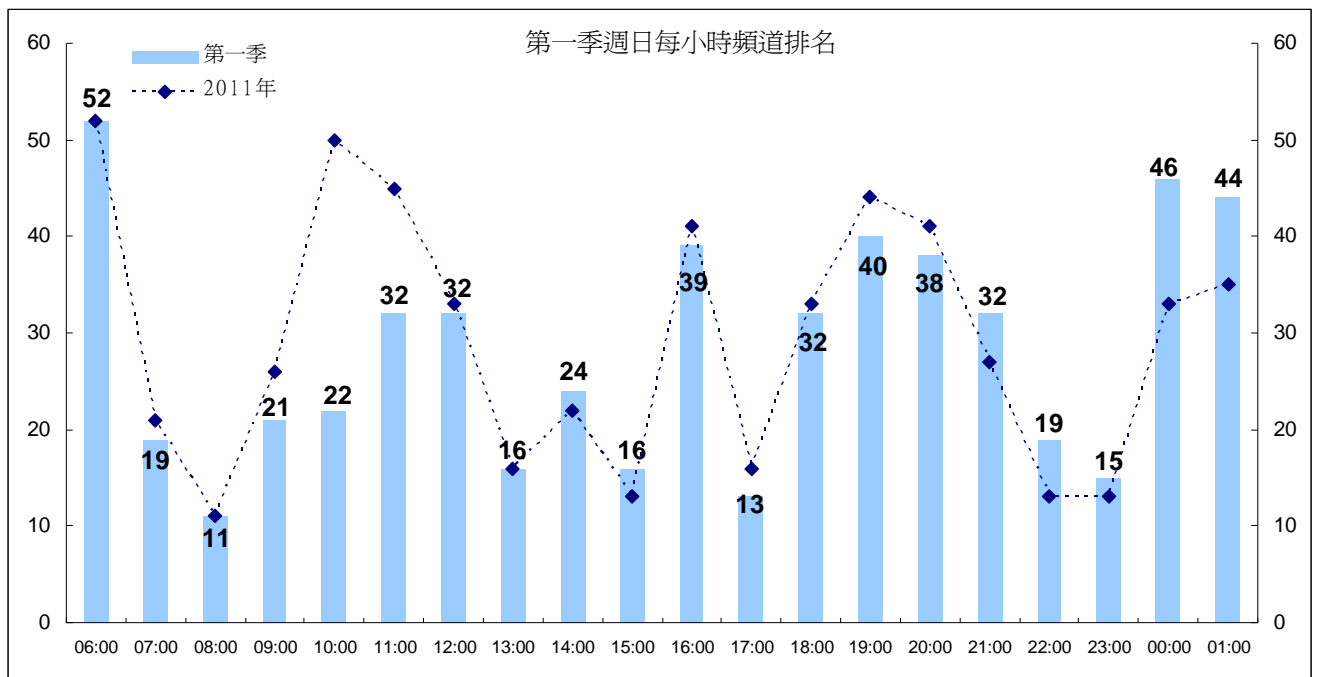
全日收視最高峰為晚間 2230 至 2329「人生劇展」時段，第二高峰為 1730 生態外片時段。第三高峰為下午 1300 經典電影院時段。





第一季週日每小時頻道排名，以上午 0800(「親子電影院」)排名第 11 表現最好。其次為 1700 時段(生態外片)，排名第 13。第三為晚間 2300 時段(「人生劇展」)，排名第 15 名。

與 2011 年比較，第一季頻道排名進步的時段包括 0700、0900 至 1100、1900、2000 時段。



## 十、總結

1 至 2 月週間、週日收視較第四季回升，主因寒假與農曆年效應。1 月週間收視上升至 0.17，但週六收視有下滑情形，平均為 0.18，低於 12 月的 0.24(2011 年 12 月因播出總統大選電視辯論會，週六平均明顯上升)。3 月週間收視下滑至 0.13。

公視頻道週間與週末收視比較

	2011 年 第一季	2011 年 第二季	2011 年 7 月	2011 年 8 月	2011 年 9 月	2011 年 10 月	2011 年 11 月	2011 年 12 月	2012 年 1 月	2012 年 2 月	2012 年 3 月
週間	0.14	0.13	0.15	0.16	0.13	0.14	0.13	0.14	0.17	0.15	0.13
週六	0.17	0.17	0.17	0.15	0.17	0.18	0.18	0.24	0.18	0.16	0.20
週日	0.20	0.21	0.20	0.20	0.16	0.19	0.18	0.17	0.20	0.19	0.19
平均	0.16	0.15	0.16	0.17	0.14	0.15	0.14	0.16	0.17	0.16	0.15

1 月份「紀錄觀點」、「十點全紀錄」收視上升。2 月份的「晚間新聞」、「我們的島」收視較前一季成長。1 至 2 月週間 2100 時段收視也優於前一季表現。相對收視下滑的時段則出現在 2 月份的「紀錄觀點」、「主題之夜」，3 月份的「晚間新聞」等節目。各月份新製節目時段收視整理如下表：

1200、1830 時段

時段	播出 節目	2011 年										2012 年		
		3 月	4 月	5 月	6 月	7 月	8 月	9 月	10 月	11 月	12 月	1 月	2 月	3 月
1200	中晝 新聞	0.11	0.13	0.12	0.15	0.14	0.17	0.16	0.16	0.13	0.13	0.14	0.13	0.13
1830	暗時 新聞	0.21	0.20	0.15	0.15	0.16	0.20	0.23	0.26	0.26	0.23	0.21	0.23	0.23

週間 1730 至 1829 兒童節目時段

時段	播出節目	目標觀眾	2011 年										2012 年		
			3月	4月	5月	6月	7月	8月	9月	10月	11月	12月	1月	2月	3月
週間 1730	水果冰淇淋	4-9 歲	1.24	1.27	1.18	1.21	1.02	1.01	0.71	0.95	1.14	1.04	1.11	1.06	0.99
		4 歲+	0.26	0.26	0.25	0.23	0.19	0.24	0.20	0.24	0.28	0.26	0.20	0.24	0.22
週間 1800	週一至週四 下課花路米 2011 年 8 月為來我家 Fun 暑假 9 月恢復播出 下課花路米	4-14 歲	0.37	0.25	0.25	0.24	0.23	0.46	0.32	0.35	0.25	0.31	0.40	0.32	0.31
	4 歲+	0.19	0.18	0.17	0.13	0.11	0.20	0.16	0.19	0.18	0.19	0.18	0.19	0.16	
	週五 流言追追追 2011 年 5 月起 播出「珊瑚礁連 連看」 7 月起播出「節 慶真有趣」 9 月恢復播出 「流言追追追」	4-14 歲	0.61	0.48	0.34	0.41	0.45	0.41	0.38	0.53	0.42	0.67	0.56	0.50	0.25
	4 歲+	0.23	0.25	0.17	0.18	0.15	0.15	0.20	0.18	0.27	0.26	0.16	0.26	0.15	

週間 1900 至 2359 時段 (4 歲以上)

時段	播出節目	2011 年										2012 年		
		3 月	4 月	5 月	6 月	7 月	8 月	9 月	10 月	11 月	12 月	1 月	2 月	3 月
1900	有話好說 週間論壇	0.12	0.10	0.10	0.11	0.11	0.09	0.09	0.10	0.11	0.13	0.13	0.12	0.10
	NGO 觀點	0.13	0.12	0.12	0.11	0.08	0.09	0.09	0.08	0.10	0.11	0.09	0.11	0.07
	南部開講	0.09	0.08	0.10	0.13	0.09	0.11	0.12	0.08	0.11	0.11	0.11	0.13	0.10
2000	公視晚間新聞	0.22	0.19	0.20	0.20	0.17	0.17	0.14	0.18	0.19	0.23	0.22	0.25	0.18
2100	爸媽囧很大 (週一至四)	0.47	0.33	0.35	0.35	0.31	0.31	0.27	0.31	0.30	0.33	0.35	0.35	0.37
	誰來晚餐 3 (週五)													
2200	我們的島 週一 2200	0.20	0.24	0.25	0.17	0.25	0.23	0.15	0.19	0.17	0.16	0.18	0.22	0.19
	紀錄觀點 週二 2200	0.17	0.16	0.21	0.14	0.17	0.20	0.13	0.21	0.17	0.16	0.22	0.15	0.16
	獨立特派員 週三 2200	0.15	0.14	0.11	0.12	0.14	0.22	0.12	0.14	0.14	0.10	0.16	0.16	0.20
	十點全紀錄 2200	0.38	0.18	0.25	0.30	0.46	0.51	0.38	0.30	0.21	0.43	0.51	0.36	0.30
	週五 2200 世紀旋風 主題之夜	--	0.27	0.13	0.21	0.22	0.25	0.18	0.15	0.16	0.12	0.15	0.06	0.18
2300	國際換日線	0.17	0.18	0.16	0.19	0.26	0.27	0.23	0.18	0.13	0.12	0.16	0.13	0.12
<b>0600-2559</b>	<b>頻道平均</b>	<b>0.15</b>	<b>0.14</b>	<b>0.15</b>	<b>0.15</b>	<b>0.16</b>	<b>0.17</b>	<b>0.14</b>	<b>0.15</b>	<b>0.14</b>	<b>0.16</b>	<b>0.17</b>	<b>0.16</b>	<b>0.15</b>

附註：頻道平均計算期間為 Mo-Su 0600-2559。2011 年 2 月收視統計不含過年特別節目。

## 貳、第二季節目策略

第二季重點節目與新上檔節目安排說明如下：

### 一、新製音樂節目「我們的音樂故事」上檔

「我們的音樂故事」是公視繼「音樂萬萬歲」、「台灣紅歌 100 年」之後，新推出的音樂綜藝節目。安排於週日晚間 9 點播出，每集節目中將邀請一位知名歌手，講述他們生命中的故事以及代表的歌曲，將故事和歌曲作一個緊密的串聯，同時透過歌手與音樂的交融，讓大眾了解音樂背後的故事外，也讓音樂更貼近觀眾，引起共鳴感和認同感，更能夠賦予歌曲新的意義，表達出主角的生命歷程，讓觀眾從中獲得鼓舞和啟發。

### 二、美食節目「美味縱貫現」

「美味縱貫現」以 HD 高畫質攝影機拍攝，主題式呈現台灣特色食材與料理美食資訊，內容共包含〈台灣好食材〉、〈大廚說菜〉、〈好食在台灣〉等單元，安排於週六晚間 7 點播出。HD 細膩的畫質，將美食節目提升至另一種境界，也帶給觀眾不同的美食饗宴。

### 三、兒童節特別節目規劃

4 月的重點節日有兒童節，公視特別安排一系列節目，陪伴兒童觀眾渡過快樂的兒童節。4 月 4 日當天除了常態播出的兒童節目「水果冰淇淋」、「下課花路米」之外，上午安排播出動畫電影「小小歐里生日快樂」，下午生態節目播出「動物媽媽與寶貝」，晚間 9 點「爸媽囧很大」也播出特別節目，討論親子溝通問題。

此外，4 月起也將播出兒童動畫「小王子」，這是法國電視台花費 7.7 億台幣所製作的精緻動畫節目，改編自聖艾修伯里所創作的同名童話小說，深富詩意與人生哲理，非常適合親子闔家觀賞。播出時段為 4 月 3 日起每週二、週三晚間 6 點播出。

### 四、兒童影展精選

每兩年舉辦一次的國際兒童影展，總是獲得各方的好評，其中「小導演大夢想工作坊」針對全國師生徵選拍片企畫書，選出 10 組優秀團隊，由專業導演或製作人從中輔導完成影片，作品由兒童的角度出發，充滿創意，令人驚艷。公視集結今年影展所創作的 10 部影片，預定於 5 月 7 日至 11 日播出。

## 五、人生劇展新劇登場

週日播出的「公視人生劇展」一直是金鐘獎的常勝軍，第二季預計播出的新劇為「他們的故事」系列，包括講述變性人故事的「淑女之夜 Lady's Night」、以連動債糾紛為背景的「城市風裡的光」、講述一對姊妹花故事的「榆樹青 朱槿紅」、以救護車司機為主角的「蛇杖」。

此外，第二季預計將播出的新戲還包括「第十二張生肖卡」、「椰子」、「遺忘的拼圖」、「俗辣英雄」、「結婚，不結婚」、「鴿子」、「大路」、「公主與王子」等。

## 六、新製連續劇陸續上檔

新製連續劇「小孩·大人」預計於 5 月份播出。這是一部關於智慧財產權爭奪的推理劇，劇情觸及人心黑暗面，同時涵蓋社會寫實與賞金獵人等話題性。主要演員包括李威、李康宜、黃騰浩、姚采穎、潘柏希等人。

「你是春風我是雨」以宜蘭偏遠的小漁港為故事場景，講述年輕音樂老師春風化雨的故事，是一部充滿人文藝術與音樂的生命故事劇集，由楊一展、簡嫚書、曾少宗等人主演。預計 6 月播出。

## 七、週五 2200 主題之夜

週五 2200 播出的「主題之夜」，繼第一季島嶼寫作作家系列之後，第二季將推出「梁思成 林徽因」系列，細數兩人的家世背景、求學經歷、家庭生活，以及他們在中國建築領域的學術成就與貢獻。節目主持人為蔡詩萍，每集節目也將邀請專家與主持人一起針對當集節目主題進行對談。

## 八、體育賽事轉播

為服務喜愛運動賽事節目的觀眾，公視頻道從第一季開始播出「歐洲冠軍足球聯賽」，其中最受矚目的決賽將於 5 月 20 日播出，屆時公視主頻、HD、Dimo 三個頻道將同時現場直播。國內運動賽事部分，4 月下旬至 5 月中旬 HD、Dimo 兩個頻道，將轉播 SBL 超級籃球聯賽。

此外，針對 7 月底即將舉行的 8 月倫敦奧運，「獨立特派員」6 月將推出「前進奧運」系列，長期追蹤舉重、跆拳道、射箭等項目國手選拔，披露幕後點滴努力與耕耘。

## 附件：收視相關名詞解釋

- 1、收視率是指在某個時段收看某個電視節目或頻道的觀眾人數，以百分比表示。佔有率是指在開機的觀眾人口中，有多少比例收看某個電視節目或頻道。收視率與佔有率的差異，主要在於分母的定義不同，收視率的分母為總人口數，而佔有率則為開機的人口數。
- 2、觸達千人數是指在不重複計算下，有多少觀眾看過該節目或該頻道，是收視廣度的指標，本報告是以連續收看 1 分鐘以上為計算基礎。
- 3、平均收視時數是指在節目播出期間觀眾停留收看多久時間，是收視深度的指標，亦可解釋為節目內容能否吸引觀眾留下來收看，也就是觀眾對於節目內容的喜愛程度。
- 4、觸達千人數、平均收視時數兩個數字，與收視率是呈現正相關的關係，當兩個數字越高，收視表現也越好。
- 5、觸達千人數與平均收視時數會隨著節目長度有所變化，當節目長度越長，此兩個數字也越大。此外，節目類型也有不同，一般而言，戲劇節目黏度高，因此收視時數較長，而新聞報導每則新聞長度短，觀眾容易轉台，收視時數較短，但也因為觀眾轉台行為頻繁，觸達千人數較多。在衡量節目表現時，這些差異因素也必須一併考量。