



公共電視 2011 年第三季
收視季報告

企劃部
2011.10

目 錄

壹、收視分析.....	3
一、頻道收視觀察.....	3
二、公視頻道整體觀眾輪廓比較.....	11
三、週間新製節目時段與 1730 至 2359 各時段節目收視.....	15
四、重點節目一週間 2100 「爸媽囧很大」收視分析.....	32
五、重點節目一週五 2100 時段收視分析.....	34
六、重點節目一週六 2100 時段收視分析.....	36
七、重點節目一週日 2100 「台灣紅歌 100 年」收視分析.....	38
八、重點節目一週日 2200 公視人生劇展.....	40
九、全日收視曲線比較.....	42
十、總結.....	48
貳、第四季節目策略.....	51
附件：收視相關名詞解釋.....	53

壹、收視分析

本篇報告是以收視率資料衡量公視頻道的表現，除了收視率之外，也運用佔有率、觸達千人數、收視時數等數字資料，作為評估衡量的依據。收視相關名詞定義與說明，請見附件。

報告中使用的收視數字，除特別註明分眾年齡之外，其餘均為 4 歲以上收視率。頻道收視統計時間為每日上午 6 點至深夜 1 點 59 分，黃金時段收視統計為傍晚 6 點 30 分至晚間 11 點 59 分。

一、頻道收視觀察

(一)公視頻道收視表現

公視頻道第三季平均 0.16，略高於第二季的 0.15。黃金時段第三季平均 0.22，略低於第二季的 0.23。

公視頻道季平均收視率											
	2009 第一季	2009 第二季	2009 第三季	2009 第四季	2010 第一季	2010 第二季	2010 第三季	2010 第四季	2011 第一季	2011 第二季	2011 第三季
頻道收視 0600-0159	0.16	0.2	0.18	0.16	0.18	0.17	0.18	0.17	0.16	0.15	0.16
黃金時段 1830-2359	0.22	0.32	0.26	0.21	0.25	0.23	0.20	0.25	0.24	0.23	0.22

各月份收視表現，7 月平均 0.16，8 月平均 0.17，高於第二季表現，並為今年收視表現最好的月份。9 月收視出現下滑情形，平均 0.14。黃金時段表現部份，7 月平均 0.23，與 6 月份表現相同，8 月略微下滑至 0.22，9 月持續下滑至 0.20。7 月、8 月為暑假期間，電視開機率較高，因此月平均收視也跟著上升。

公視頻道月平均收視

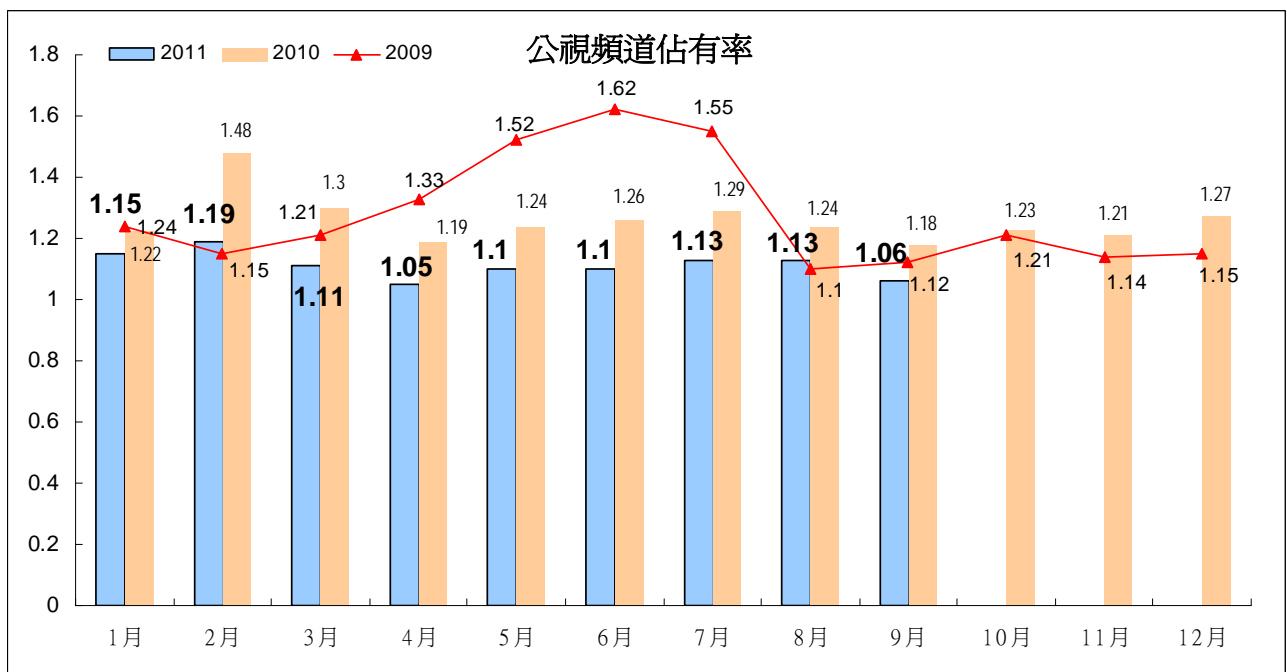
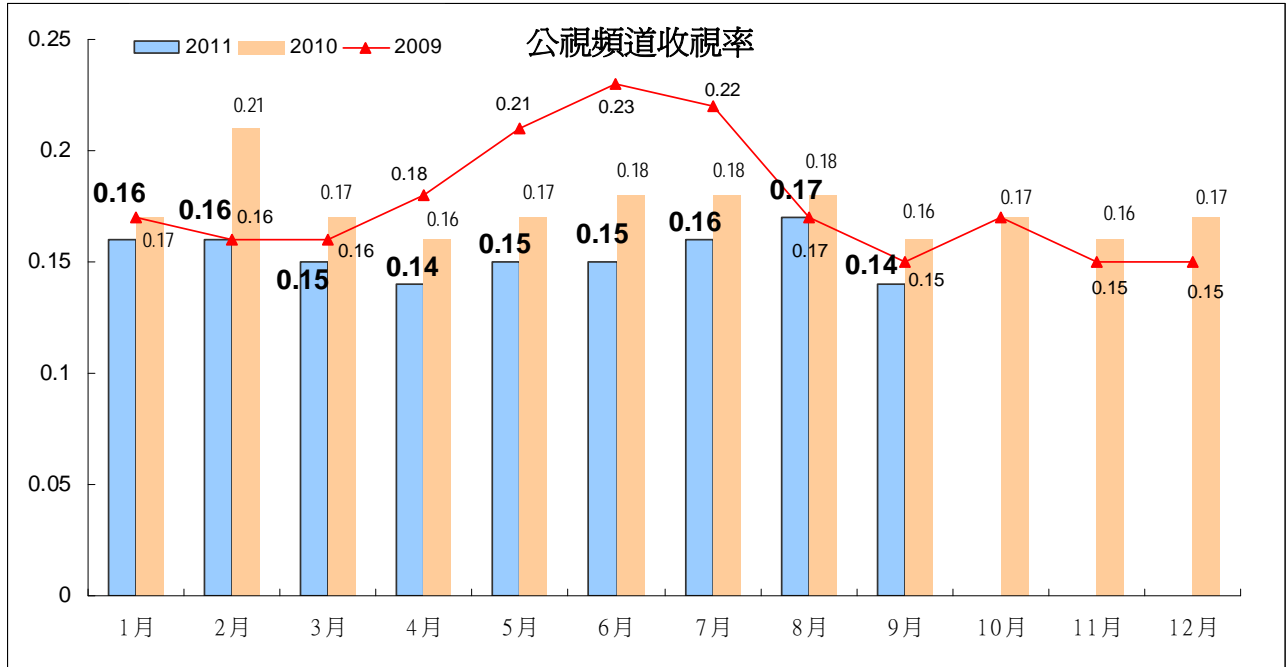
年份	2010 年						2011 年								
月平均收視	7 月	8 月	9 月	10 月	11 月	12 月	1 月	2 月	3 月	4 月	5 月	6 月	7 月	8 月	9 月
頻道收視 (0600-0159)	0.18	0.18	0.16	0.17	0.16	0.17	0.16	0.16	0.15	0.14	0.15	0.15	0.16	0.17	0.14
黃金時段 (1830-2359)	0.20	0.20	0.21	0.24	0.25	0.25	0.22	0.25	0.25	0.22	0.24	0.23	0.23	0.22	0.20

因暑假效應，7 月份週間白天時段收視有上升情形，優於第二季表現。週六晚間 2100「瑰寶」播出近尾聲，收視表現穩定，並支撐週六全日收視。7 月收視表現較好的節目包括「瑰寶 1949」平均 0.62、「公視人生劇展出走的好理由」平均 0.56、「公視人生劇展 6 局下半」平均 0.55、「經典電影院東京地震 8.0」平均 0.54、「公視人生劇展看見 0.04 的幸福」平均 0.50、生態外片「十點全紀錄人類星球」平均 0.46。

8 月份週間下午至傍晚時段收視明顯上升，包括 1300「爸媽冏很大」(重播)，以及 1630「夏日生態節」收視皆高於 7 月表現。8 月收視表現較好的節目包括「公視人生劇展想念」平均 0.67、生態外片「十點全紀錄人類星球」平均 0.51、「公視人生劇展落跑 3 人行」平均 0.49、「公視人生劇展春子與秀緞」平均 0.45、生態外片「熊的秘密生活」平均 0.44。

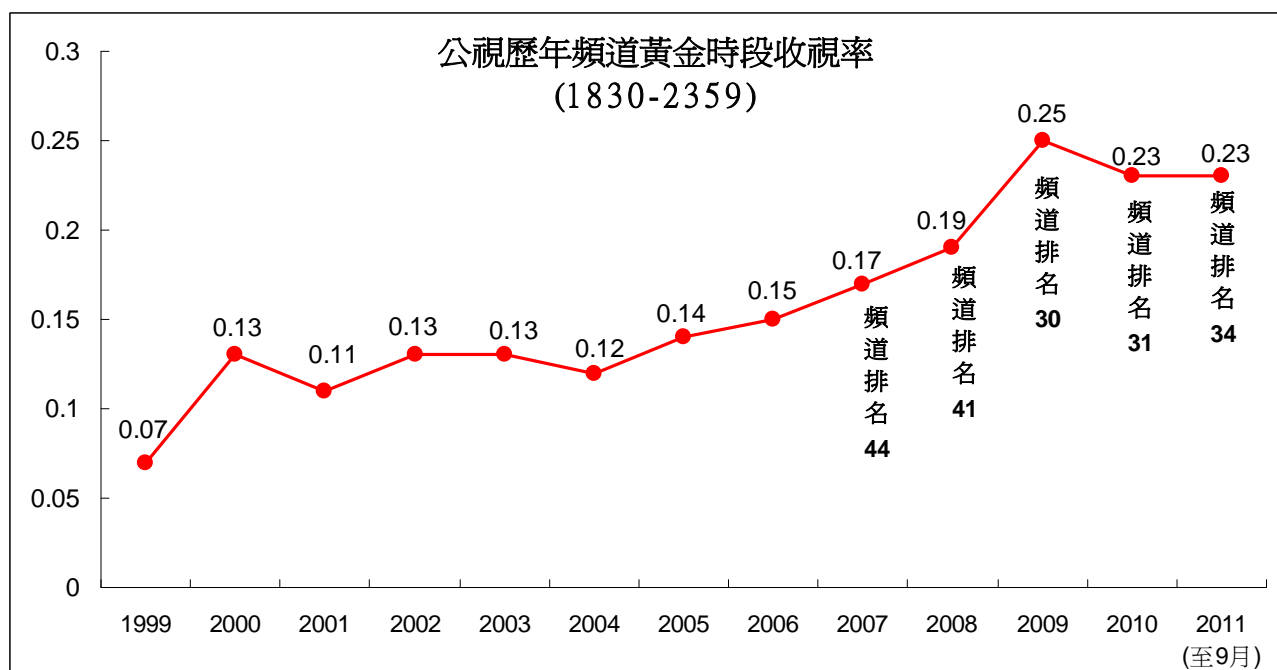
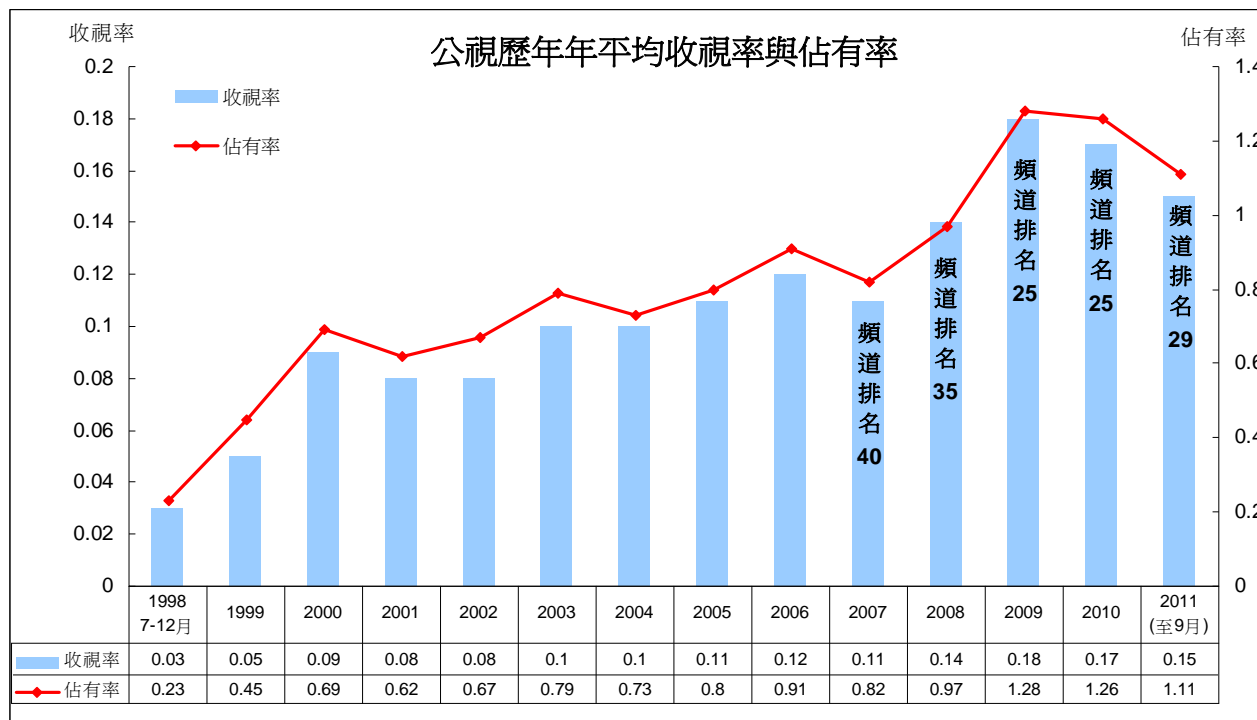
9 月份因為暑假結束，白天收視出現下滑情形，加上週間與週日黃金時段收視下滑，月平均表現不如 7 月、8 月。9 月收視表現較好的節目包括「公視人生劇展戀戀木瓜香」平均 0.60、「週末電影院佐賀的超級阿嬤」平均 0.42、「十點全紀錄北極熊的秘密生活」平均 0.42、「愛在桐花紛飛時」平均 0.40、「新世紀福爾摩斯」平均 0.39。

與前兩年比較，公視頻道今年7月、9月收視低於前兩年表現，8月則與2009年表現相同。2009年5月至7月因「痞子英雄」收視佳，拉高月平均表現。2010年2月因農曆年期間收視高，因此月平均也出現明顯上升情形。



從跨年比較來看，公視頻道今年 1 至 9 月平均為 0.15，低於 2010 年的平均 0.17。頻道排名為第 29 名，表現低於 2010 年的第 25 名。市場佔有率 2010 年為 1.26，今年 1 至 9 月下滑至 1.11。

黃金時段(1830 至 2359 時段)收視表現，今年 1 至 9 月平均為 0.23，表現與 2010 年相同。頻道排名為第 34 名，較 2010 年的第 31 名下滑 3 個名次。



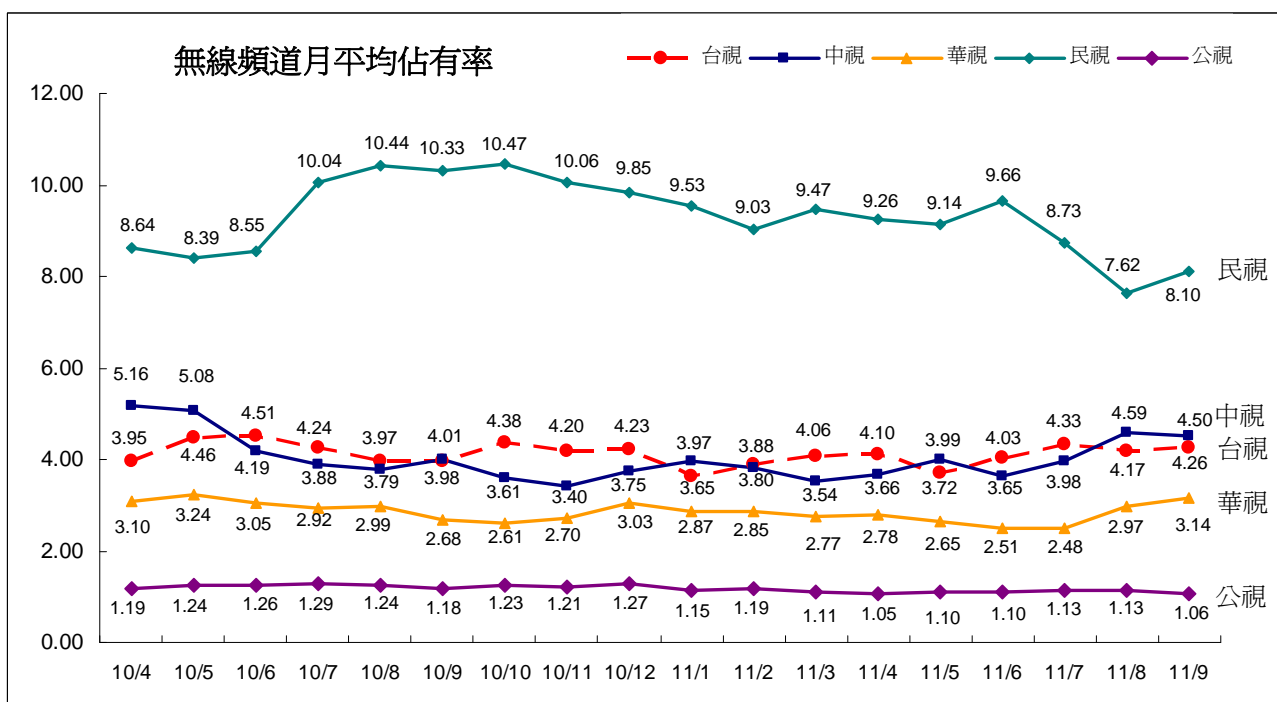
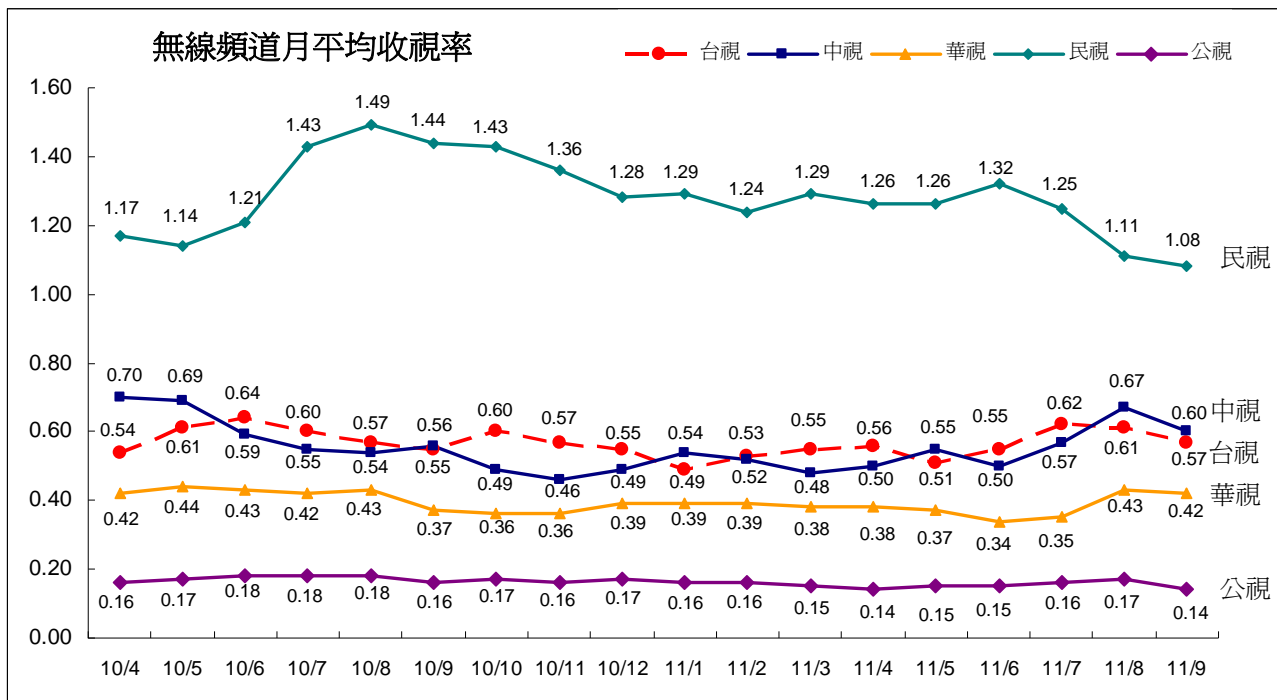
(二)無線區塊頻道收視觀察

第三季民視頻道收視仍領先其他無線頻道，但月平均低於最近一年各月份的表現，主因晚間 8 點檔、週五 2200 戲劇檔收視下滑。主要節目收視表現，「夜市人生」第三季平均 5.92(第二季平均 5.87)，接檔新戲「父與子」平均 4.22，不如前一檔表現。週五 2200 戲劇節目「新兵日記之特戰英雄」第三季平均 4.58(第二季平均 5.76)，接檔新戲「廉政英雄」平均 4.4。綜藝節目以「明日之星 SUPER STAR」收視最高，第三季平均 4.08。

台視第三季因週間 8 點檔與週日 2200 偶像劇收視上升，月平均表現優於第二季。9 月份因開學效應，收視略低於 7 月、8 月表現。主要節目收視，週日偶像劇「醉後決定愛上你」平均 4.47，接檔新戲「小資女孩向前衝」平均 3.69，為同時段表現最好節目。週間 8 點檔「姊妹」平均 1.35(第二季平均 0.88)，接檔新戲「田庄英雄」平均 1.41。週五 2200 戲劇「我的完美男人」平均 1.89(第二季平均 1.65)，接檔戲「下一站幸福」平均 0.59、「勇士們」平均 0.46。

中視週間 8 點檔連續劇收視上升，也使月平均上升，其中 8 月、9 月表現超越台視。主要節目收視表現，週間 8 點檔連續劇「刁蠻俏御醫」平均 1.69、「水滸傳」平均 2.91、「巾幗梟雄」平均 1.54。週日偶像劇「美樂加油」平均 2.15(第二季平均 1.57)，接檔新戲「料理情人夢」平均 0.66。週日綜藝節目「華人星光大道」平均 1.75(第二季播出「陶子藝言堂」平均 1.67)。

華視 8 月、9 月收視在 0.43 至 0.42 之間，優於第二季表現，主因週間 8 點檔收視上升。主要節目收視表現，週間 8 點檔「艋舺燿輝」平均 1.23(第二季平均 1.21)，接檔戲劇「新還珠格格」平均 1.53。週五偶像劇「拜金女王」平均 0.56(第二季平均 0.82)，週日 2200 戲劇「飛行少年」平均 0.18(第二季平均 0.29)，收視表現並未突出。



(三)頻道排名、收視時數與觸達率

第三季頻道排名，民視為第 1 名，平均 1.15(第二季平均 1.28)。第 2 名為三立台灣台，平均 0.97。其他無線頻道部份，中視平均 0.61，排名第 3(第二季平均 0.52，排名第 4)；台視平均 0.60，排名第 4(第二季平均 0.54，排名第 3)；華視平均 0.40，排名第 7(第二季 0.36，排名第 8)。大愛頻道平均 0.23，排名第 19(第二季 0.27，排名第 12)。公視頻道平均 0.16，排名第 31(第二季 0.15，排名第 31)。

第三季所有頻道排名(資料期間 0600 至深夜 0159)

排名	頻道	收視率	平均收視 千人數	佔有率	收視時數 (分鐘)	觸達率 (%)
1	FTV/民視	1.15	252.5	8.14	1323	92.4
2	SANLI/三立台灣	0.97	212.9	6.87	1346	76.2
3	CTV/中視	0.61	135.0	4.36	749	86.2
4	TTV/台視	0.60	131.9	4.25	722	89.1
5	SETN/三立新聞	0.45	99.4	3.21	603	79.3
6	TVBSN/TVBS 新聞台	0.43	94.9	3.06	567	81.2
7	CTS/華視	0.40	88.4	2.85	501	85.4
8	ET-N/東森新聞	0.38	83.2	2.68	507	80.3
9	CTiN/中天新聞台	0.36	80.2	2.59	480	80.9
10	FTVN/民視新聞	0.36	79.4	2.56	421	91.4
11	YOYO/YOYO	0.31	68.8	2.22	488	67.8
12	*CHIN/衛視中文	0.26	57.5	1.85	369	76.4
13	TVBS/TVBS	0.26	57.2	1.84	373	74.2
14	UBN/非凡新聞	0.25	55.7	1.80	374	72.4
15	EFNC/東森財經新聞台	0.25	55.6	1.79	374	72.0
16	*MVE/衛視電影	0.24	52.3	1.69	334	75.4
17	SL2/三立都會	0.23	51.7	1.67	331	76.3
18	ERA/年代電視台	0.23	51.2	1.65	327	76.4
19	DaAi/大愛電視	0.23	50.7	1.64	423	58.6
20	ET-M/東森電影	0.21	46.9	1.51	307	73.9
21	GTV-D/GTV 戲劇台	0.21	46.6	1.50	377	60.1
22	GTV-C/GTV 綜合台	0.21	45.4	1.46	290	75.5
23	CTiV/中天綜合台	0.19	41.8	1.35	277	73.1
24	ETTV/東森綜合	0.17	38.3	1.24	249	75.5
25	MOMOK/MOMO 親子台	0.17	37.9	1.22	295	61.1
26	GTV-1/GTV 第一台	0.17	36.8	1.19	242	72.7
27	ET-D/東森戲劇台	0.16	35.7	1.15	296	58.5
28	DISNY/迪士尼	0.16	35.6	1.15	277	61.5
29	ET-WM/東森洋片台	0.16	35.4	1.14	233	73.5
30	JET/JET 綜合台	0.16	34.4	1.11	262	63.7

(接上表)

排名	頻道	收視率	平均收視 千人數	佔有率	收視時數 (分鐘)	觸達率 (%)
31	PTV/公共電視	0.16	34.4	1.11	242	68.3
32	HBO/HBO 電影	0.15	33.7	1.09	227	71.9
33	VLM/緯來電影台(新的)	0.15	33.0	1.06	240	66.8
34	*WMVE/衛視西片	0.15	32.4	1.05	222	70.7
35	*ESPN/ESPN 體育	0.14	31.0	1.00	295	51.2
36	VLD/緯來戲劇台	0.14	31.0	1.00	251	59.9
37	Cartoon network	0.14	29.8	0.96	247	57.1
38	MUCH/MUCH	0.13	29.3	0.94	200	71.8
39	VLSPT/緯來體育	0.13	27.8	0.90	241	55.4
40	ONTV/緯來綜合	0.12	26.6	0.86	179	72.7
41	TVBSG/TVBS 歡樂台	0.12	26.1	0.84	185	69.4
42	VLMAX/緯來育樂台	0.10	21.6	0.70	157	67.1
43	TOP/高點綜合台	0.10	21.4	0.69	172	61.6
44	STV/超級電視	0.10	21.2	0.68	145	70.9
45	HLYWD/好萊塢電影	0.10	21.0	0.68	157	65.0
46	VLJP/緯來日本	0.09	20.9	0.67	190	53.5
47	LSTM/LS Time 電影台	0.09	19.3	0.62	157	59.7
48	AXN/動作頻道	0.08	17.7	0.57	140	61.2
49	CTiE/中天娛樂台	0.08	17.7	0.57	125	69.5
50	GS/國興衛視	0.08	17.3	0.56	171	49.0
51	CNMAX/Cinemax 電影	0.07	14.3	0.46	118	59.3
52	ASIA/東風衛視	0.06	14.3	0.46	108	65.0
53	ANIMX/ANIMAX	0.06	13.3	0.43	209	30.8
54	*V/衛視音樂	0.06	13.1	0.42	134	47.8
55	DISCV/探索頻道	0.06	12.9	0.41	120	52.3
56	*NGC/國家地理頻道	0.06	12.7	0.41	120	51.4
57	ANIMA/動物星球	0.05	11.8	0.38	102	56.5
58	PL/霹靂台灣台	0.05	10.7	0.34	133	37.8
59	*sprt/衛視體育	0.04	9.8	0.32	100	47.2
60	USTV/非凡衛星	0.04	8.0	0.26	193	20.5
61	Z/全日通	0.04	8.0	0.26	163	23.9
62	TOP2/高點育樂台	0.03	7.7	0.25	99	37.5
63	TLC/旅遊生活頻道	0.03	7.1	0.23	69	50.4
64	MTV/音樂電視	0.03	5.7	0.18	73	37.7
65	CHAMP/冠軍頻道	0.01	2.3	0.07	42	25.8
66	GTV-K/GTV 娛樂 K 台	0.01	1.8	0.06	47	18.7
	OTHER/其他	0.91	200.5	6.47	993	97.5
	VCR/錄放影機收視影帶	0.18	39.9	1.29	616	31.4
	所有頻道	12.04	2653.4	99.93	15417	100.0

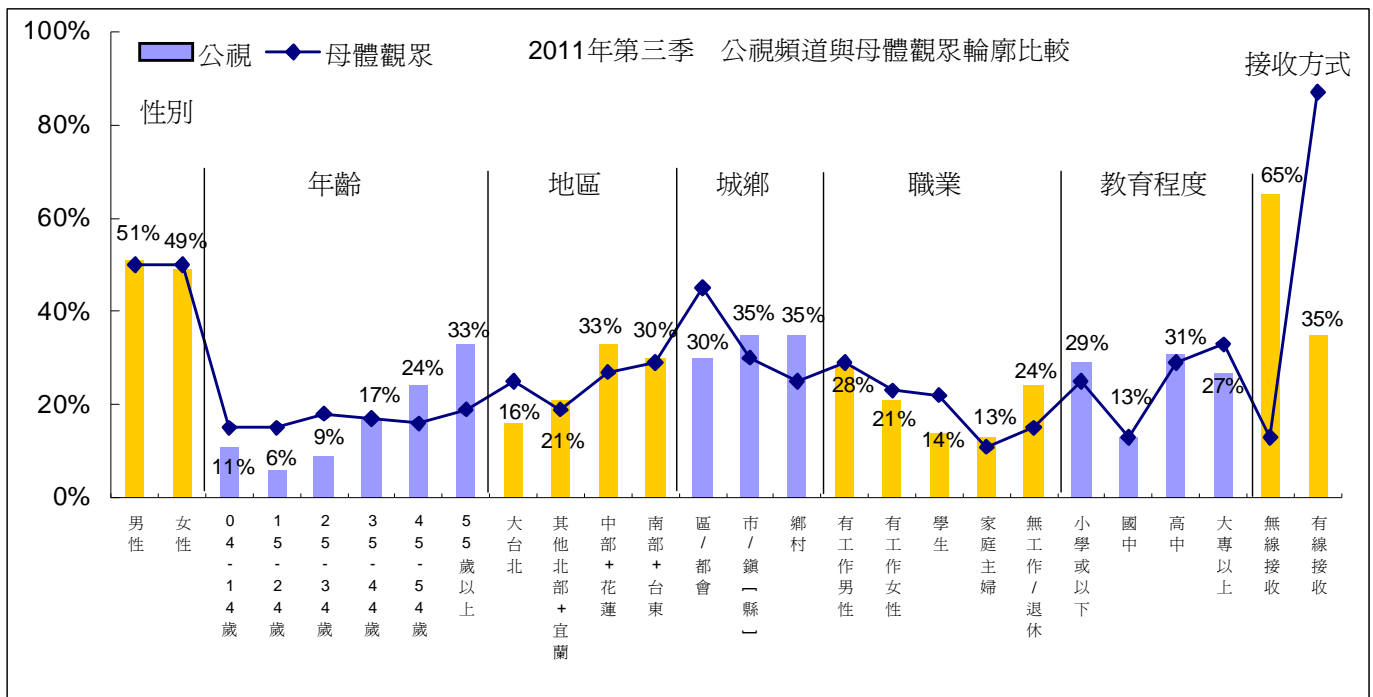
附註：加入尼爾森收視調查的共有 66 個頻道。

二、公視頻道整體觀眾輪廓比較

公視頻道第三季觀眾輪廓，性別以男性稍多，年齡集中在 45 歲以上，居住地集中在中南部、市鎮縣與鄉村，職業別以有工作男性、無工作退休族群比例較高，學歷集中在高中、國小或以下，65%來自無線收看。

(一)第三季公視頻道與母體比較

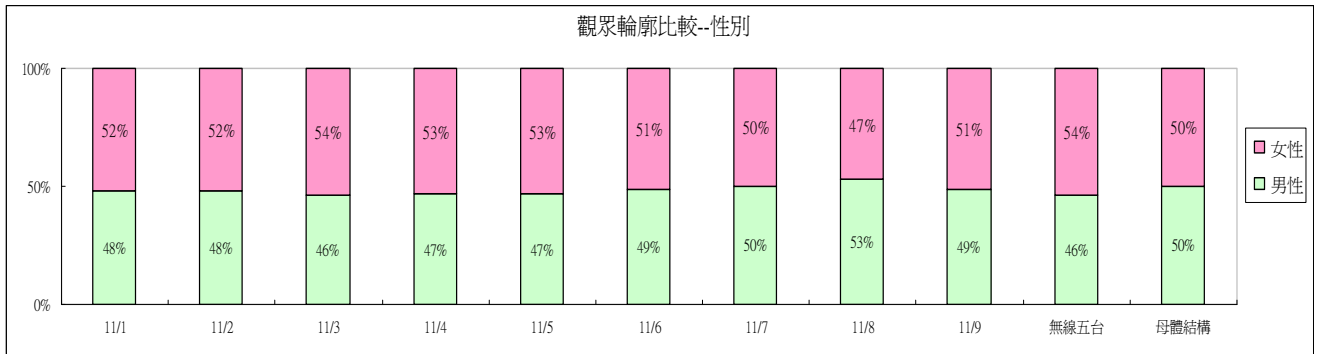
- 1、性別：公視頻道觀眾男女比例，以男性稍多，佔 51%，女性比例為 49%，與母體比例差異不大。
- 2、年齡：公視 45 歲以上觀眾比例高於母體結構。4 至 34 歲低於母體觀眾結構。35 至 44 歲觀眾則與母體比例類似。
- 3、地區：公視的中部加花蓮地區觀眾略高於母體結構。大台北地區觀眾則略低於母體比例。
- 4、城鄉：公視的區/都會觀眾佔 30%，低於母體觀眾結構。市/鎮觀眾佔 35%，鄉村佔 35%，高於母體觀眾結構。
- 5、職業：公視的無工作/退休族群，高於母體結構。學生、有工作女性觀眾低於母體結構。家庭主婦、有工作男性比例與母體結構相近。
- 6、教育程度：公視大專以上學歷觀眾比例低於母體結構，小學或以下觀眾則高於母體。
- 7、接收方式：公視的無線接收觀眾(包含數位接收)佔 65%，明顯高於母體觀眾。



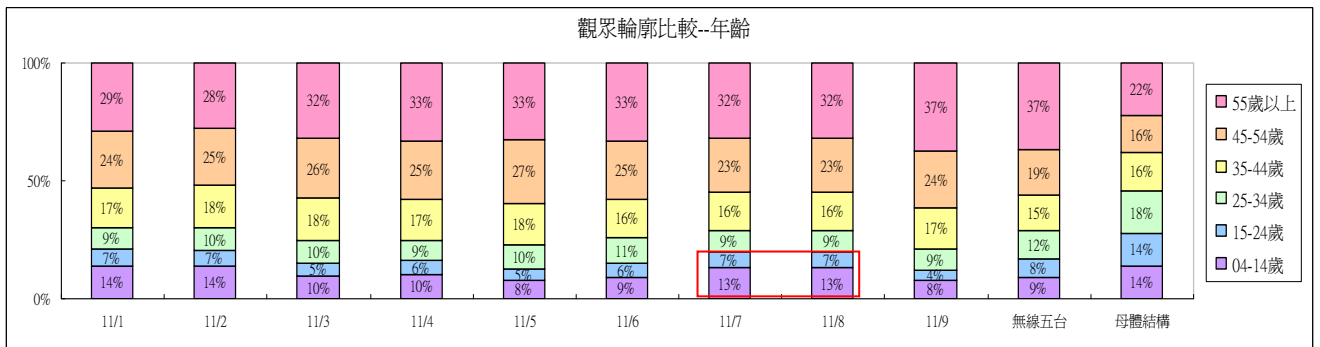
(二)公視頻道各月份觀眾輪廓比較

公視頻道各月份的觀眾輪廓變化，主要在於暑假期間 4 至 24 歲、學生觀眾有增加情形。各月份的變化詳述如下：

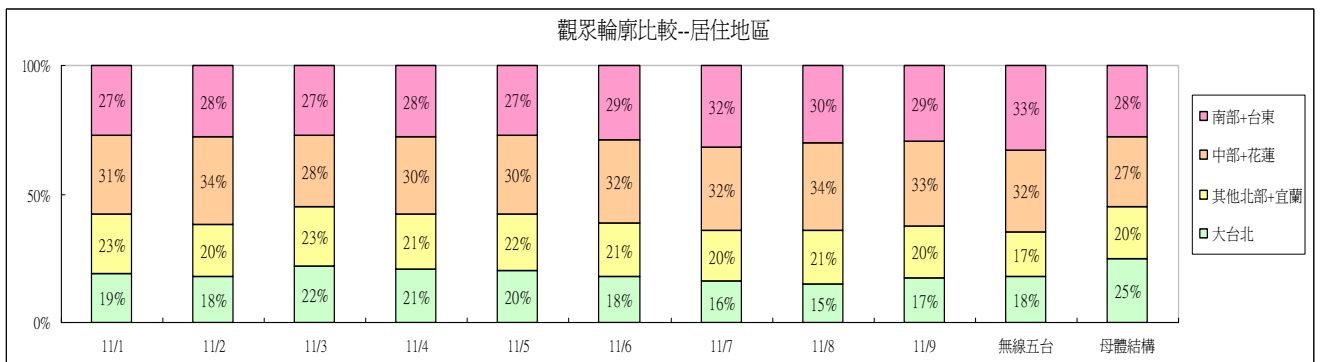
- 1、性別：公視觀眾女性比例維持在 51%至 54%之間，略高於男性比例。7 月、8 月男性比例增加，特別是 8 月，男性比例達 53%，超過女性的 47%，主要原因為暑假期間播出的生態節目、「侏儸紀奇兵」、人生劇展等節目，吸引較多男性觀眾收看。9 月恢復為暑假前的比例分佈。



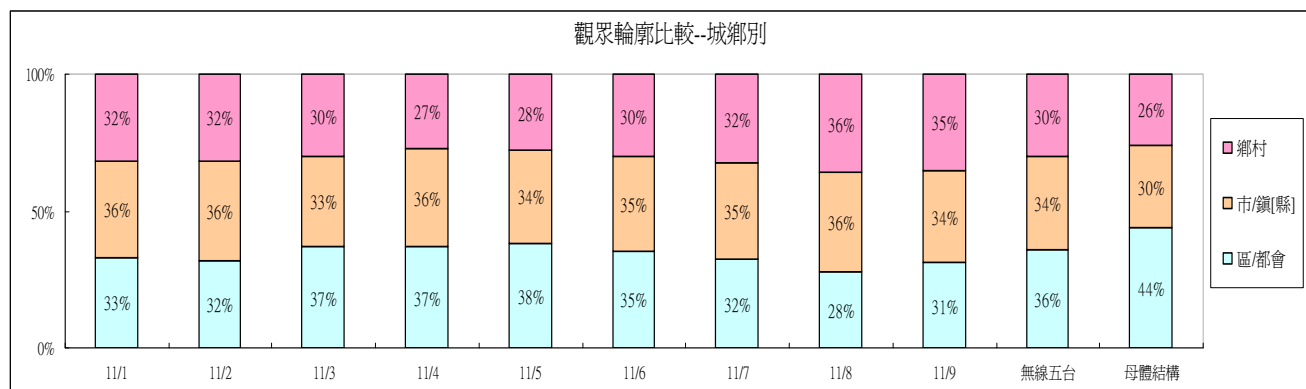
- 2、年齡：35 歲以上觀眾為公視頻道主要收視年齡層。7、8 月份因為暑假效應，4 至 24 歲觀眾比例有增加情形。9 月恢復為暑假前的比例。



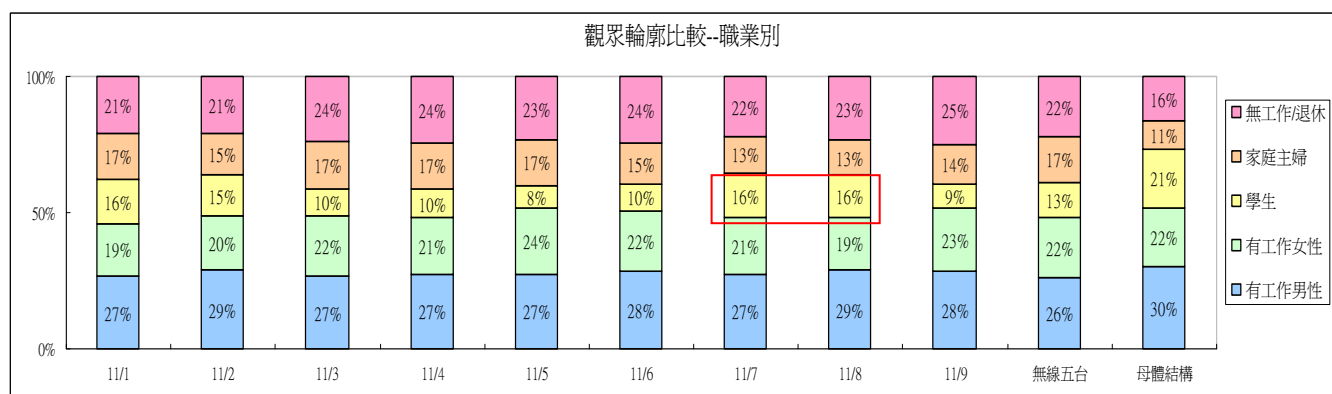
- 3、地區：7 月、8 月中南部地區比例略有增加，北部地區比例略有減少，推測為暑假效應的影響。



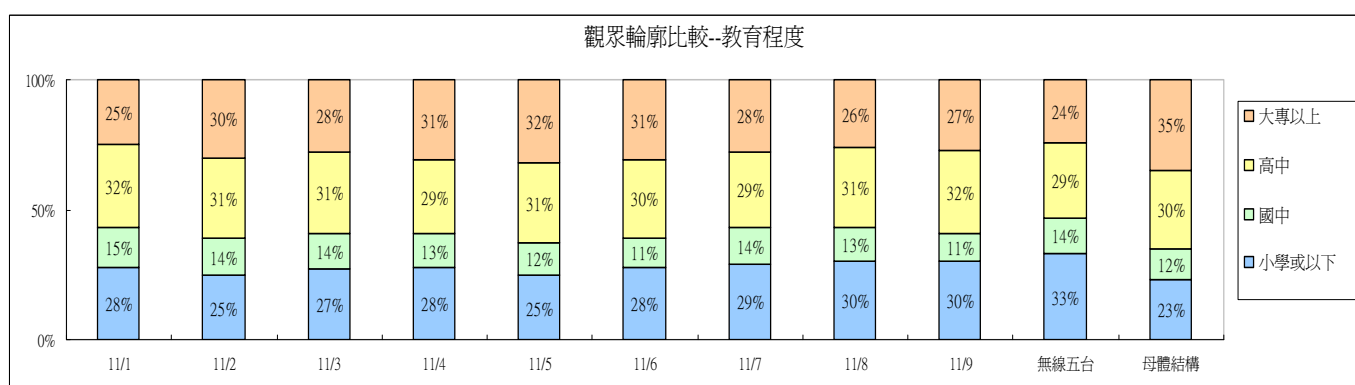
4、城鄉：城鄉比例大致呈現穩定的情形，其中市鎮縣比例稍高。3月至5月因為人生劇展、電影、「瑰寶 1949」等節目吸引較多都會區觀眾，比例因此上升。7月、8月都會區比例減少，鄉村比例增加，推測為暑假效應影響。



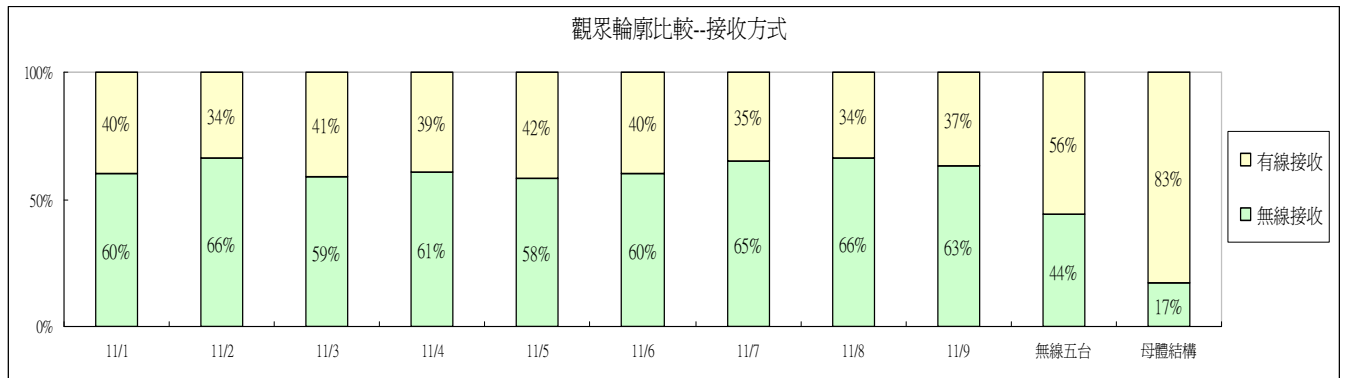
5、職業：7月、8月因為暑假影響，學生比例有增加情形。9月恢復為暑假前的比例分佈。



6、教育程度：公視大專以上觀眾比例低於母體，但高於無線區塊結構。7月、8月暑假期間，小學或以下觀眾比例略有上升。



7、接收方式：公視來自有線接收觀眾比例維持在 34%至 42%之間，來自無線接收的觀眾比例較高。7 月、8 月無線接收觀眾比例增加，推測為暑假的影響。

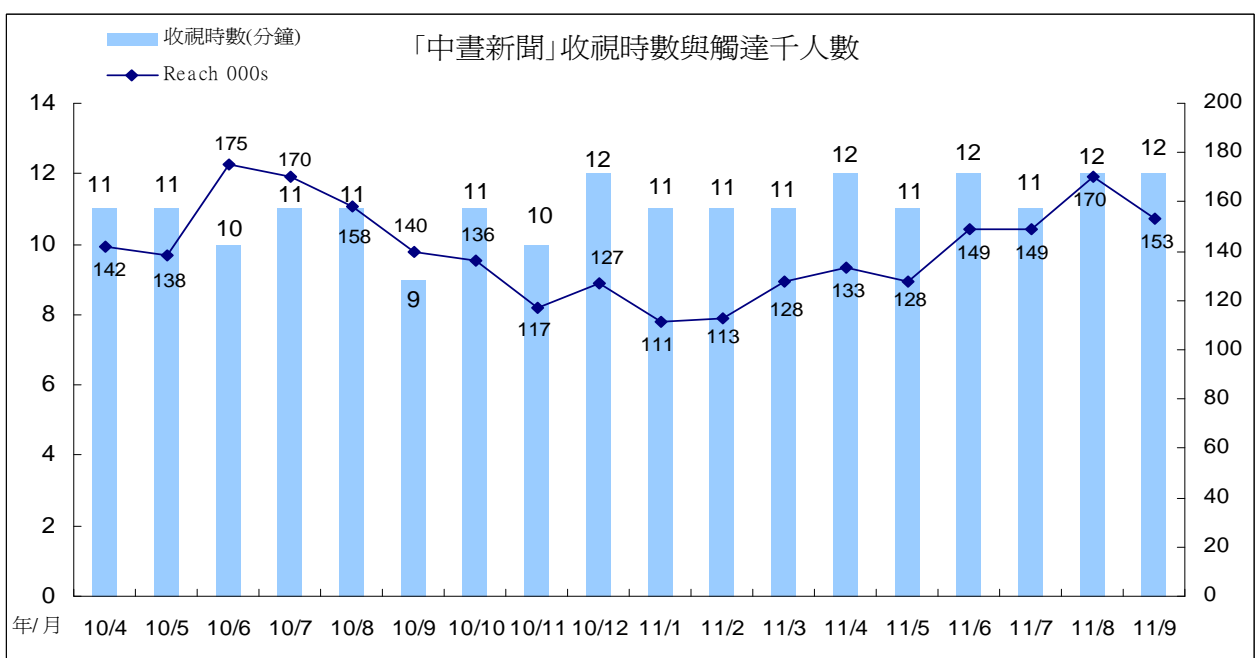
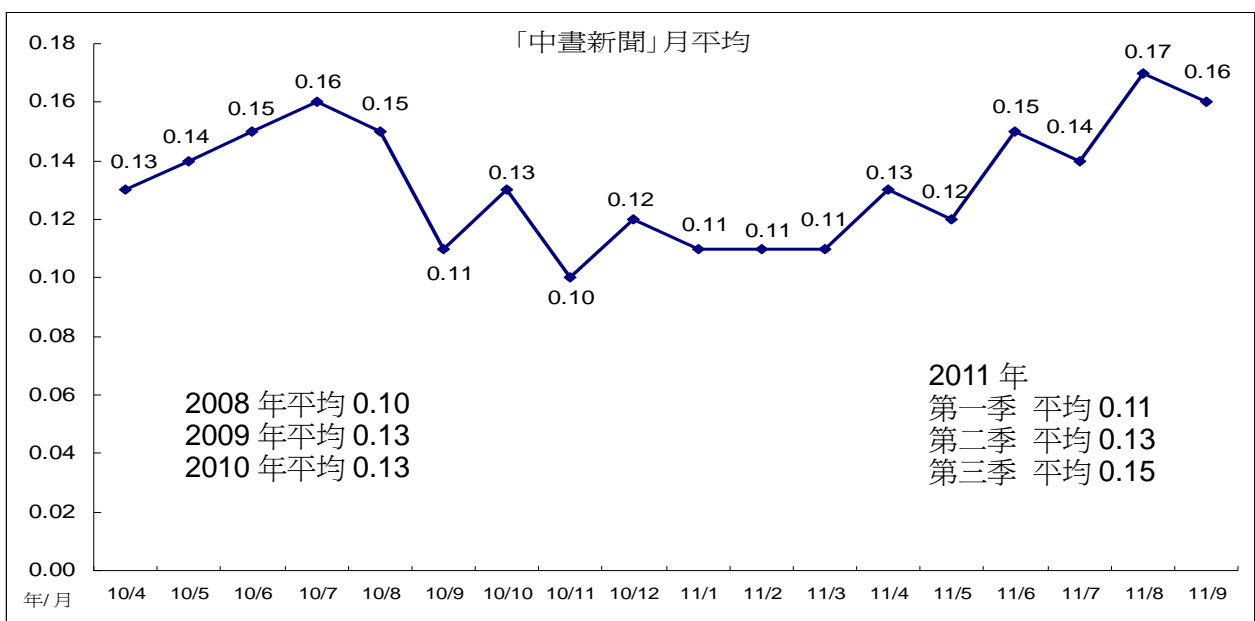


三、週間新製節目時段與 1730 至 2359 各時段節目收視

(一)1200 「中晝新聞」

「中晝新聞」7 月平均 0.14，8 月平均上升至 0.17，9 月平均 0.16，優於第二季表現。跨年比較，2008 年平均為 0.1，2009 年與 2010 年平均皆為 0.13。今年第一季平均 0.11，第二季 0.13，第三季上升至 0.15。

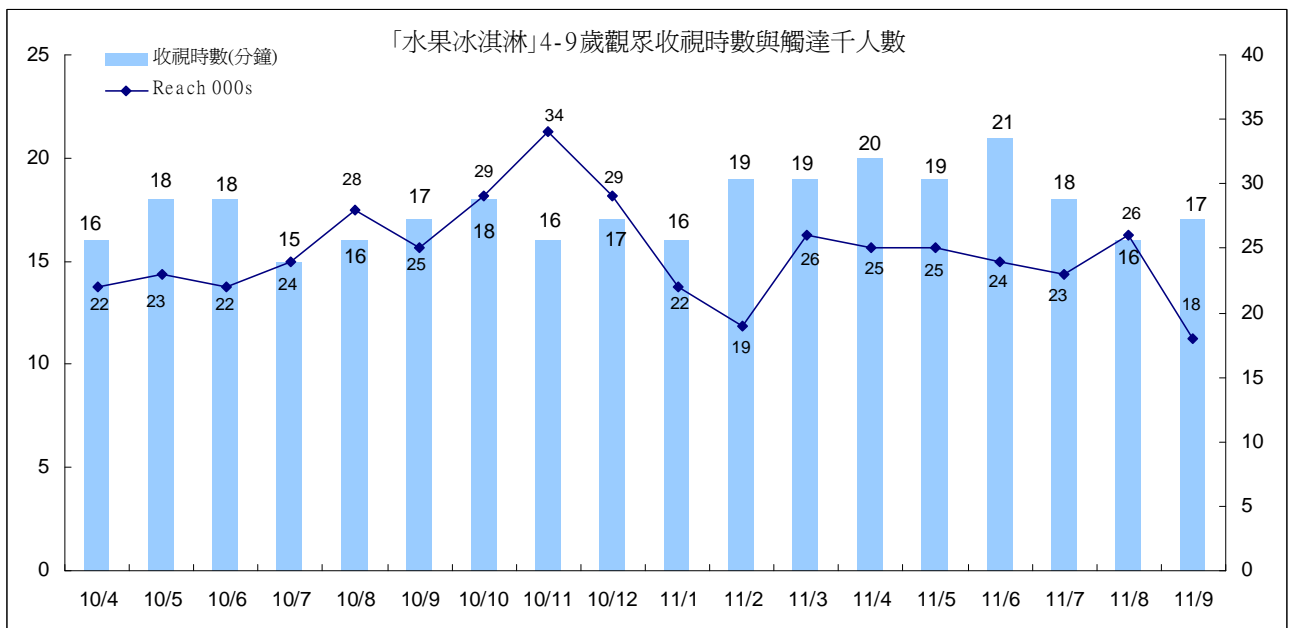
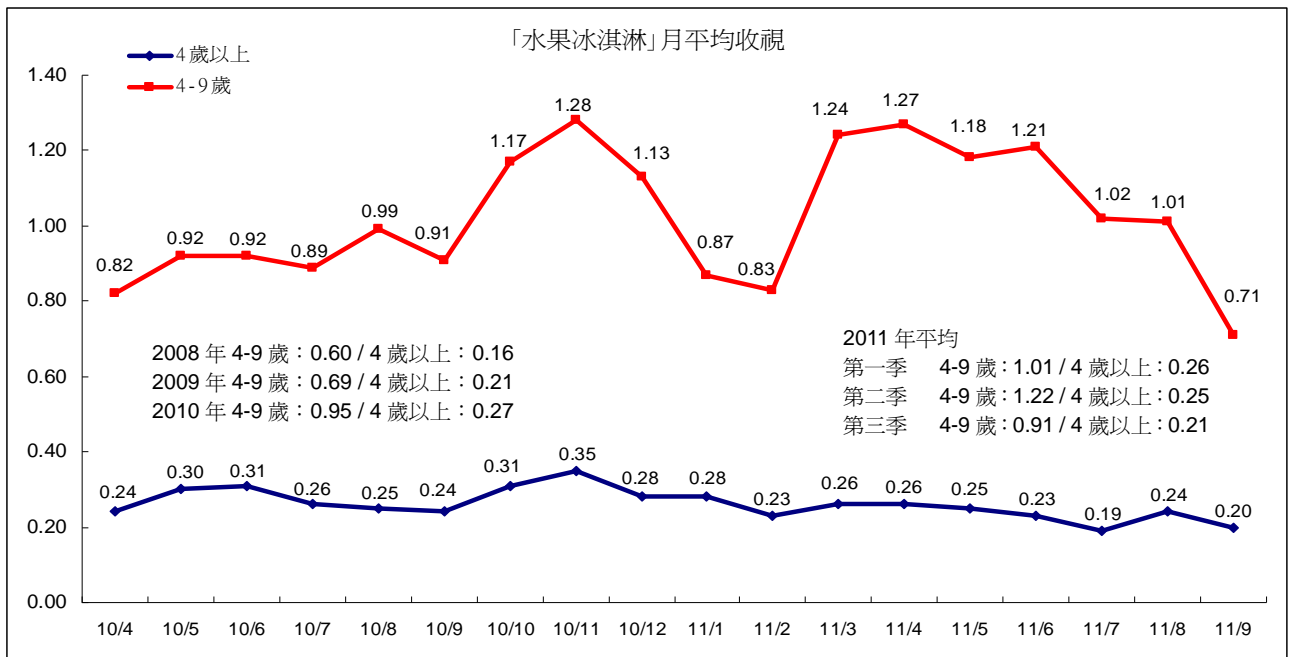
「中晝新聞」觸達人數從 2010 年 6 月高點開始，出現逐月下滑的情形，至今年 1 月為最低點，僅達 11.1 萬人，2 月起觸達人數逐月回升，至 8 月達到 17 萬人。收視時數 1 月至 8 月皆維持在 11 至 12 分鐘之間，表現穩定。



(二)1730 學齡前兒童時段

「水果冰淇淋」4至9歲目標觀眾收視，7月平均1.02，8月平均1.01，9月平均0.71，略低於第二季表現。4歲以上觀眾收視7至9月分別為0.19、0.24、0.20。跨年比較，2008年目標觀眾平均0.60，2009年平均0.69，2010年平均0.95，2011年第一季平均1.01，第二季1.22，第三季下滑至0.91。

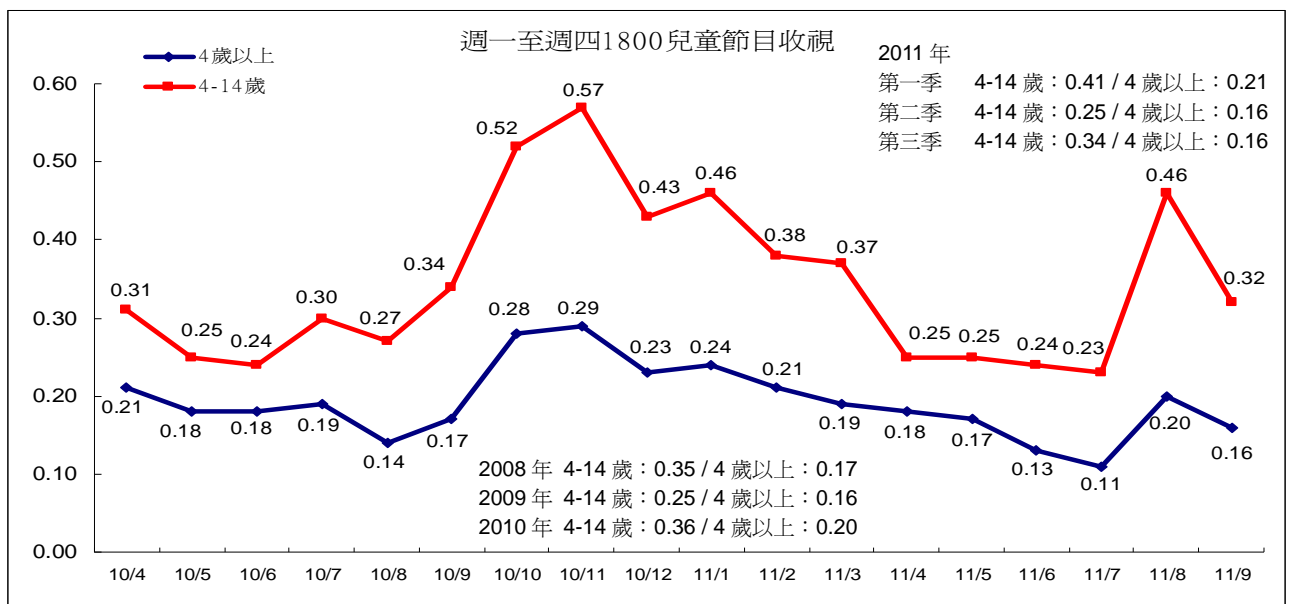
「水果冰淇淋」4至9歲目標觀眾收視時數維持在15至21分鐘之間。觸達人數2010年11月為最高點，12月起出現下滑情形，至今年2月為低點，3月起觸達人數回升。7月、8月收視時數有下滑情形，低於第二季表現。9月則因為觸達人數明顯下滑，月平均表現也跟著下滑。



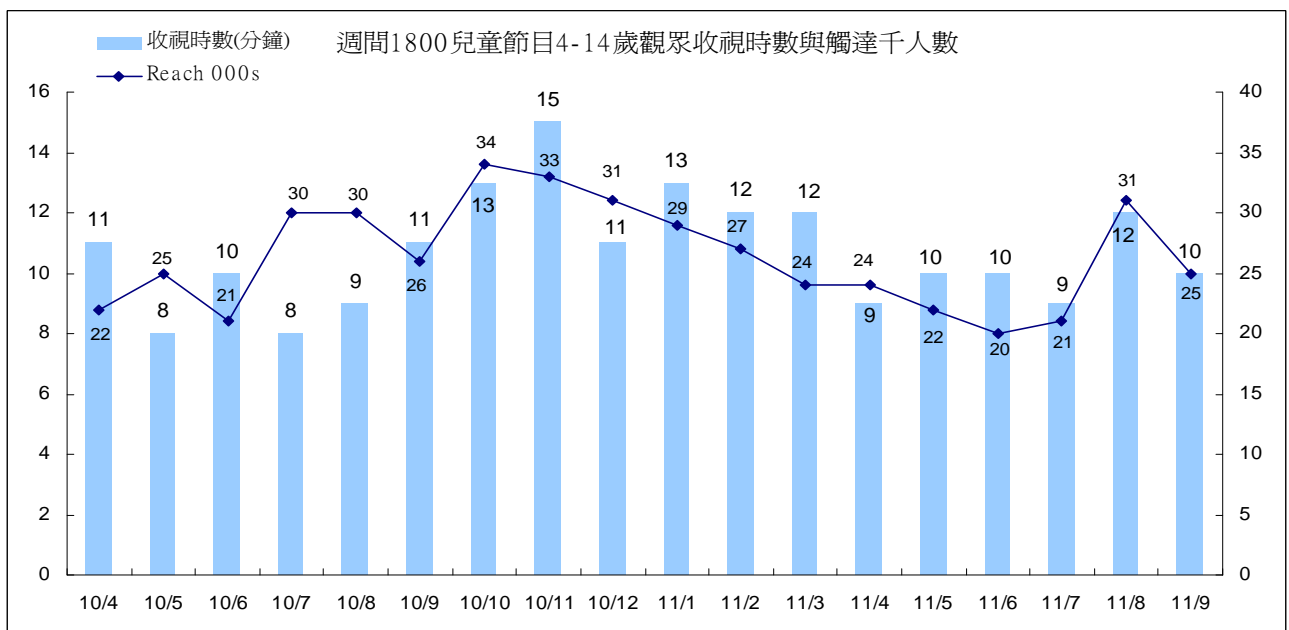
(三)1800 學齡兒童時段

1800 兒童時段第二季收視出現下滑情形，8 月收視回升。4 至 14 歲目標觀眾收視 7 至 9 月分別為 0.23、0.46、0.32，4 歲以上收視，月平均分別為 0.11、0.20、0.16。7 月播出「下課花路米」，8 月播出暑假特別節目「來我家 Fun 暑假」，9 月恢復播出「下課花路米」。跨年比較，2008 年目標觀眾平均 0.35，2009 年 0.25，2010 年 0.36。今年第一季平均 0.41，第二季下滑至 0.25，第三季回升至 0.34。

「下課花路米」今年 4 月至 7 月收視時數下滑至 9 分鐘、10 分鐘，低於第一季表現。觸達人數則從 2010 年 10 月高點開始，出現逐月下滑情形，至今年 6 月為低點。8 月「來我家 Fun 暑假」收視時數、觸達人數明顯回升，月平均也上升。

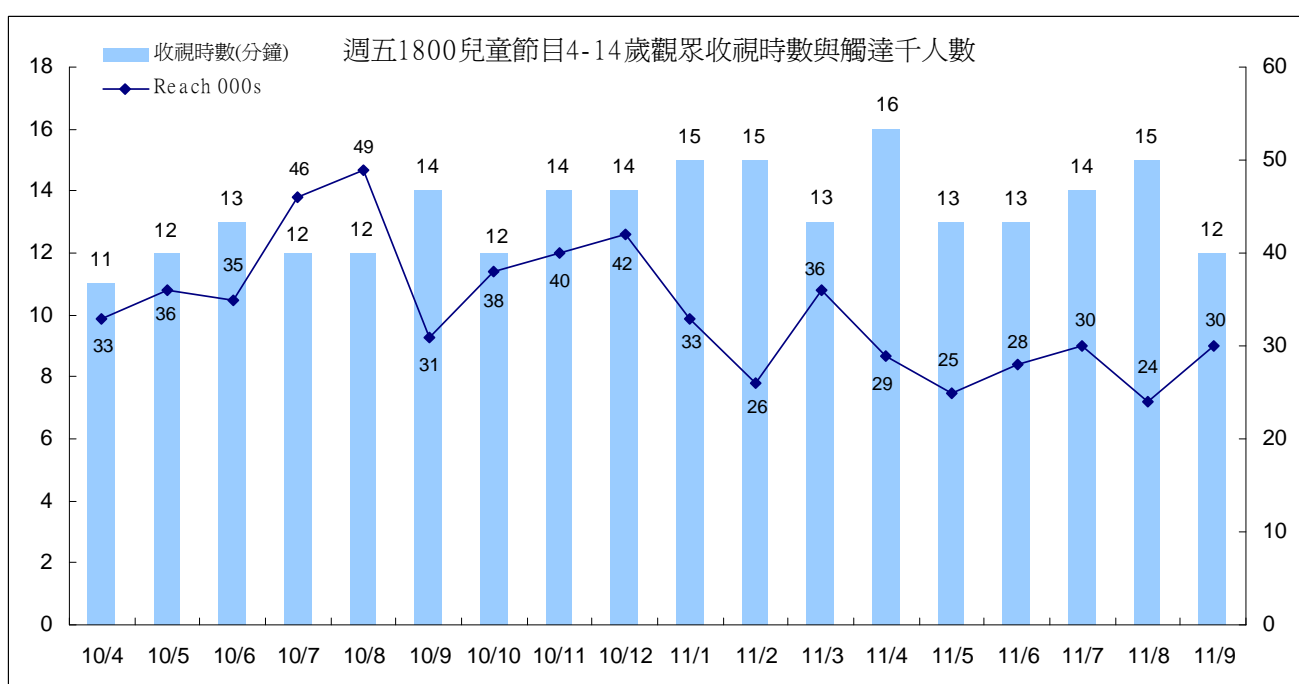
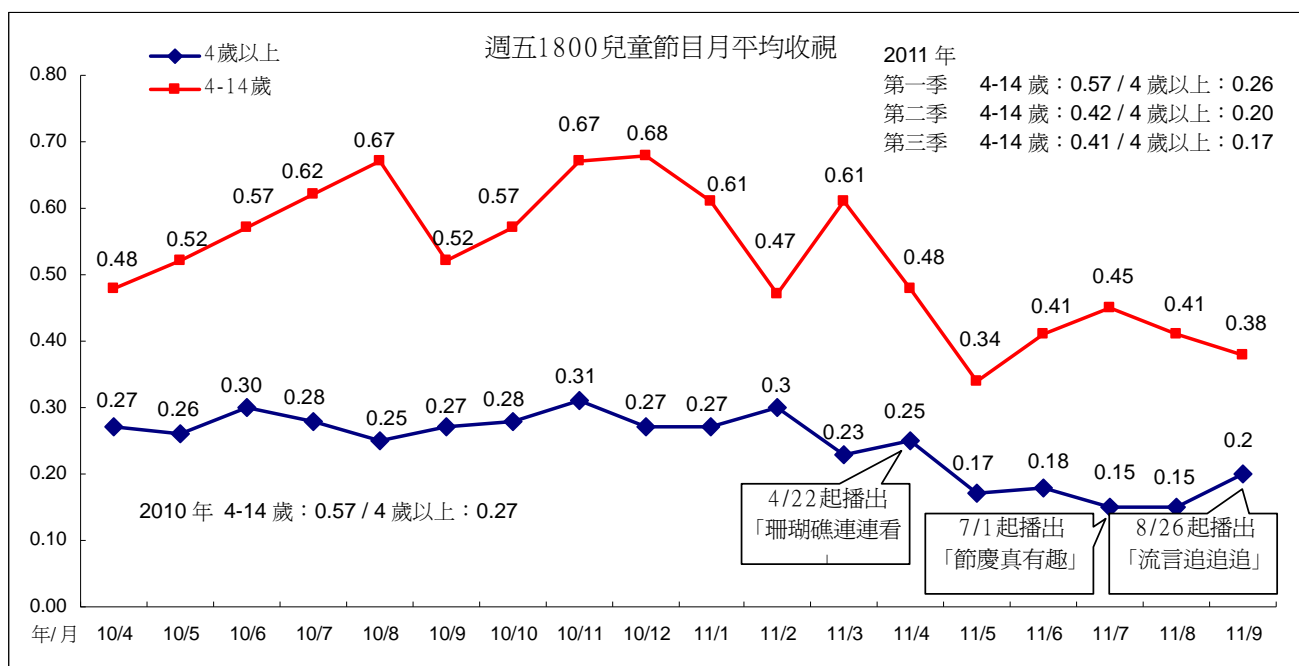


附註：本圖收視資料包含 2010 年 7 月播出的「生命脈動大冒險」，8 月播出的「暑假就醬玩」。



週五兒童節目，4至14歲目標觀眾，7月平均0.45，8月平均0.41，9月0.38。4歲以上收視，7月、8月下至0.15，為最近一年表現最低月份，9月回升至0.20。7月1日起播出暑假節目「節慶真有趣」，目標觀眾收視略有上升，但4歲以上收視卻出現下滑情形。8月26日起恢復播出「流言追追追」，4歲以上收視回升，4至14歲觀眾收視略有下滑。目標觀眾跨年比較，2010年平均0.57，今年第一季收視與前一年度相同，第二季下滑至0.42，第三季平均0.41。

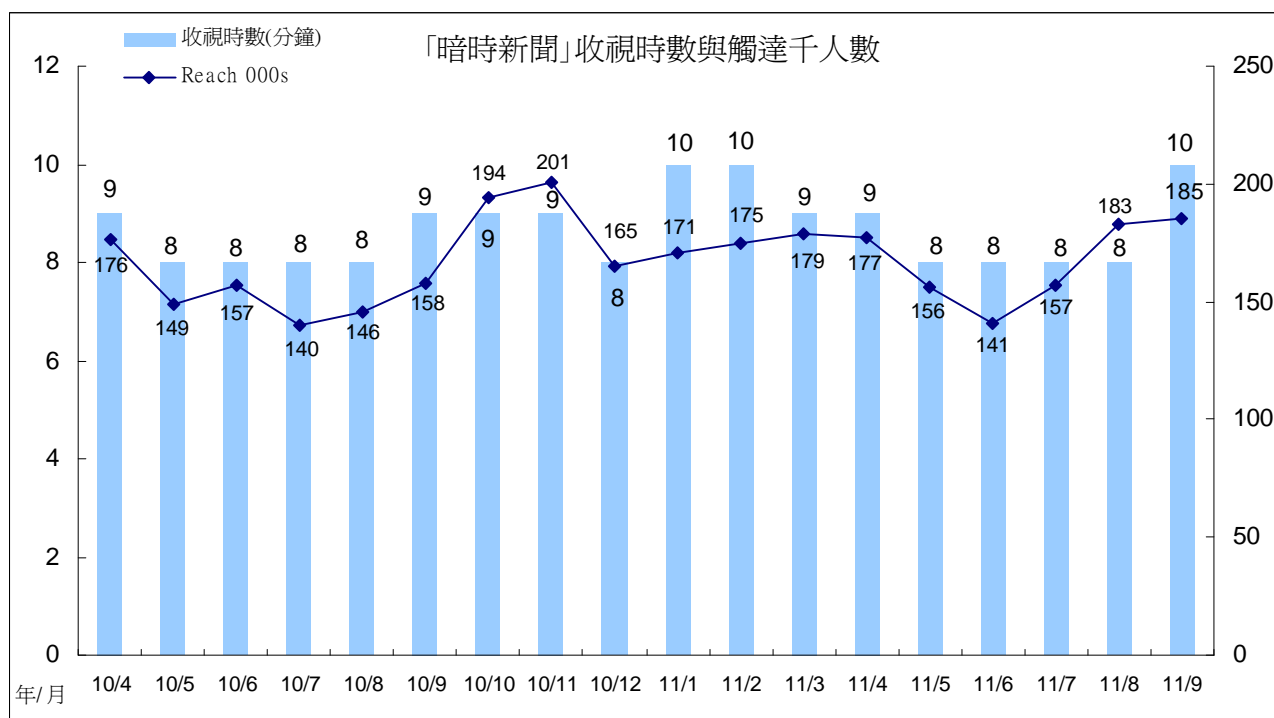
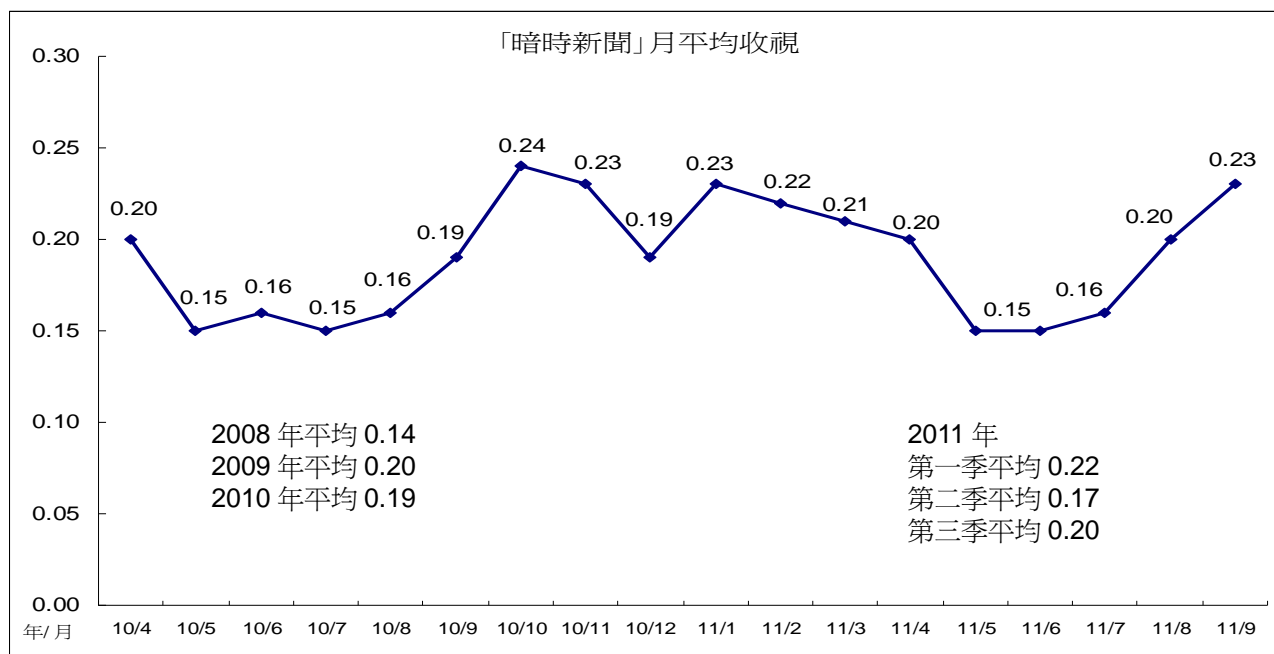
目標觀眾7月、8月收視時數上升，但8月份觸達人數卻出現下滑情形，並未發生暑假效應。9月收視時數下滑至12分鐘，月平均也下滑。



(四)1830 時段

「暗時新聞」7月平均 0.16，8月回升至 0.20，9月上升至 0.23。跨年比較，2008 年平均 0.14，2009 年 0.20，2010 年 0.19。今年第一季平均 0.22，第二季下滑至 0.17，第三季回升至 0.20。

「暗時新聞」觸達人數從 6 月底點開始，呈現逐月上升情形，至 9 月份上升至 18.5 萬人。9 月收視時數同時上升至 10 分鐘，月平均也跟著上升。

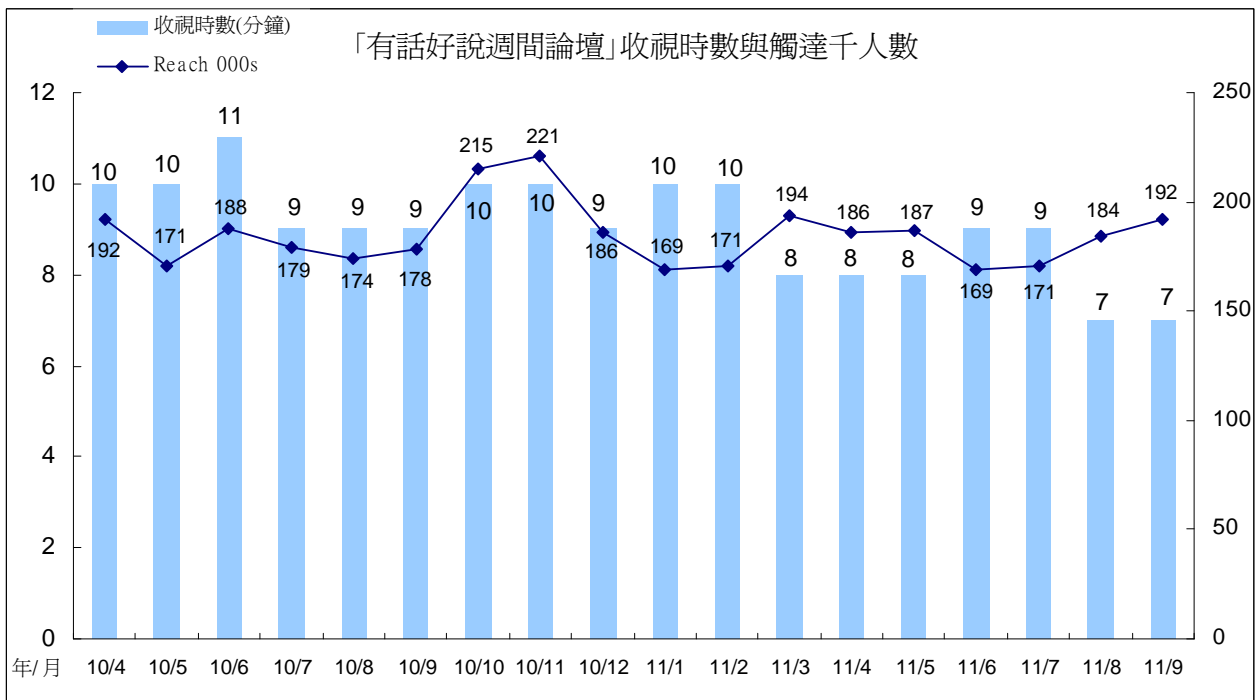
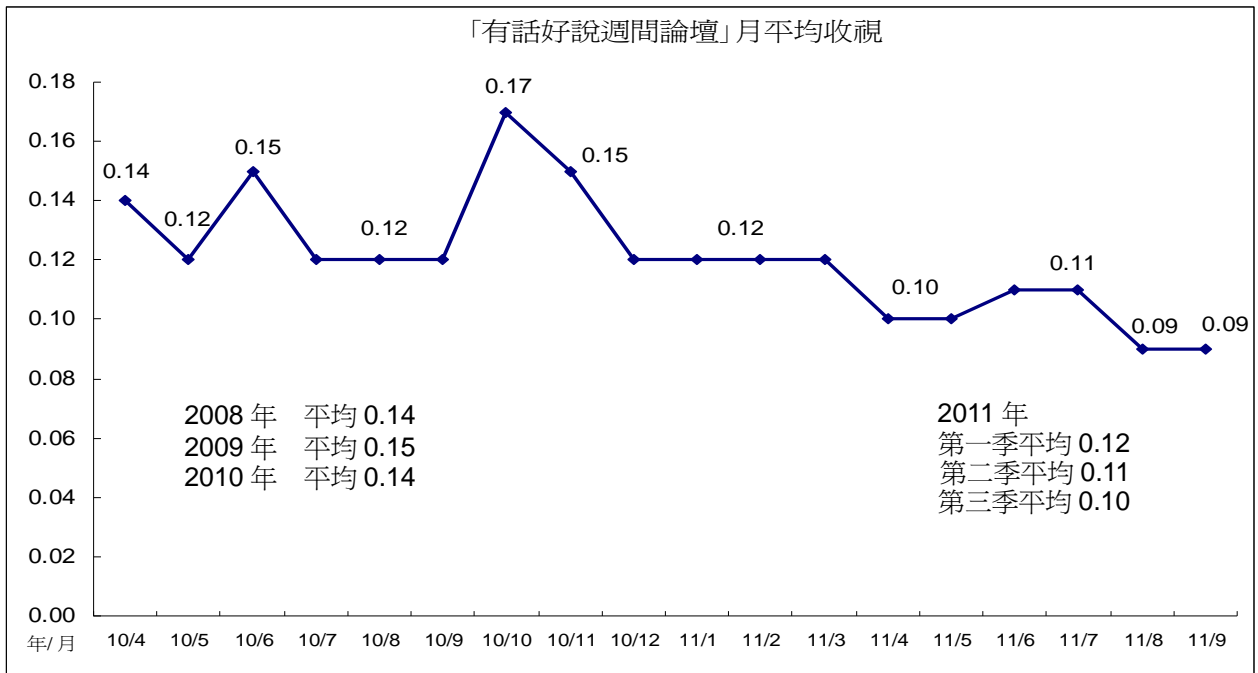


(五)1900 時段

1、週間「有話好說」

週間「有話好說」7月平均0.11，8月、9月平均皆為0.09，為最近2年收視低點。跨年比較，2008年平均0.14，2009年0.15，2010年0.14。今年第一季平均0.12，第二季0.11，第三季平均0.10。

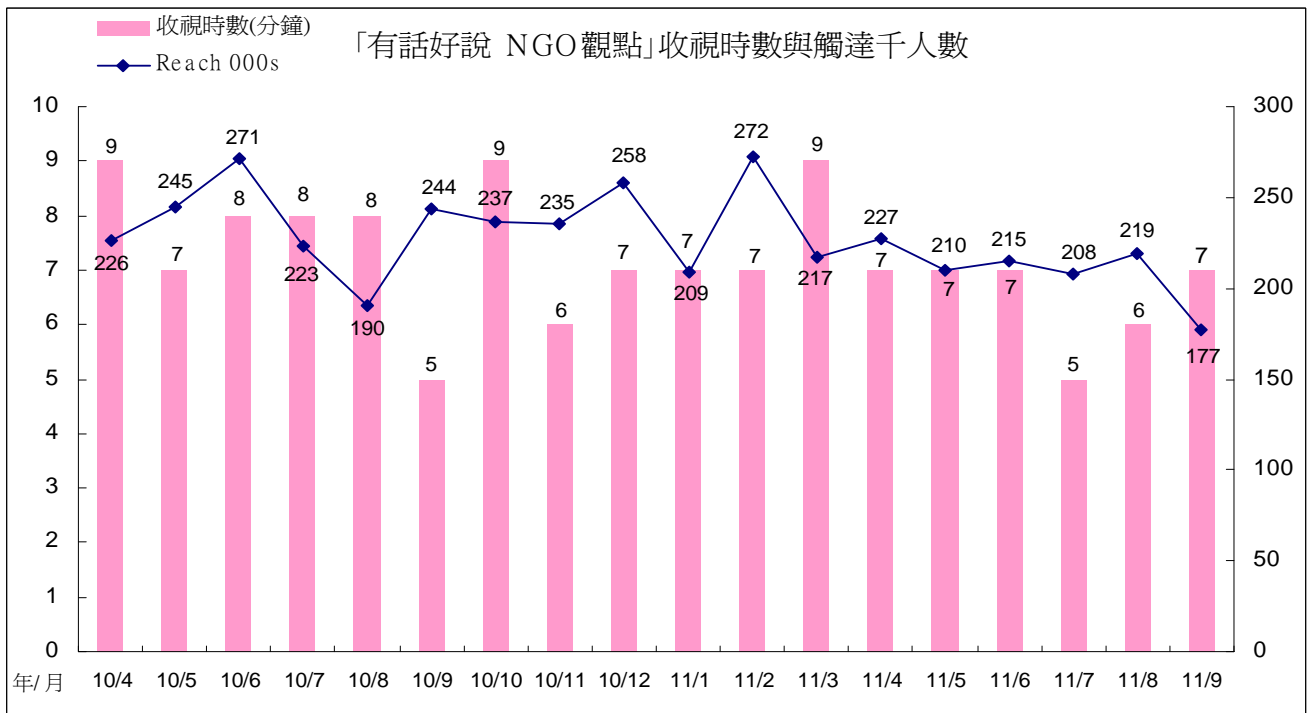
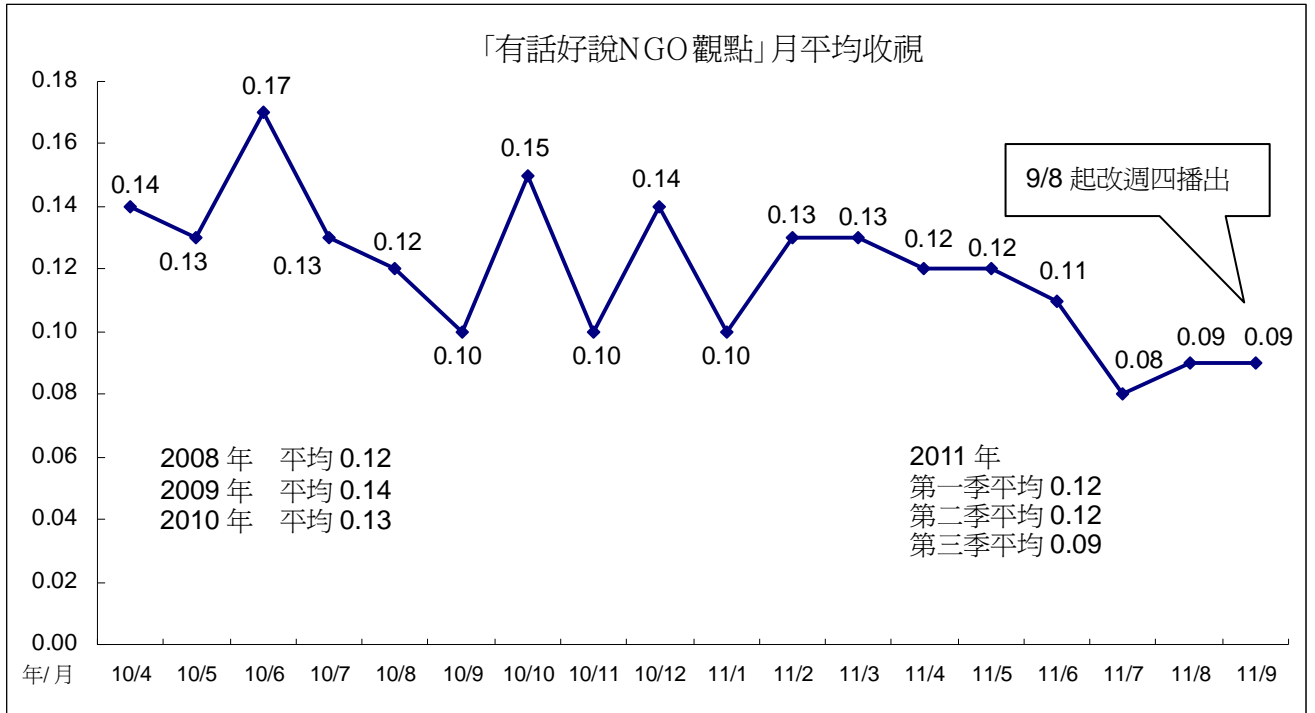
收視時數表現，8月、9月收視時數下滑至7分鐘，為最近2年來的最低點，月平均也因此表現不理想。



2、1900「有話好說 NGO 觀點」

「有話好說 NGO 觀點」7 月平均 0.08，8 月、9 月平均皆為 0.09，低於第二季表現，並為最近一年半的收視低點。跨年比較，2008 年平均 0.12，2009 年 0.14，2010 年 0.13。今年第一季平均 0.12，較前一年度下滑。第二季平均與第一季相同。第三季平均 0.09。

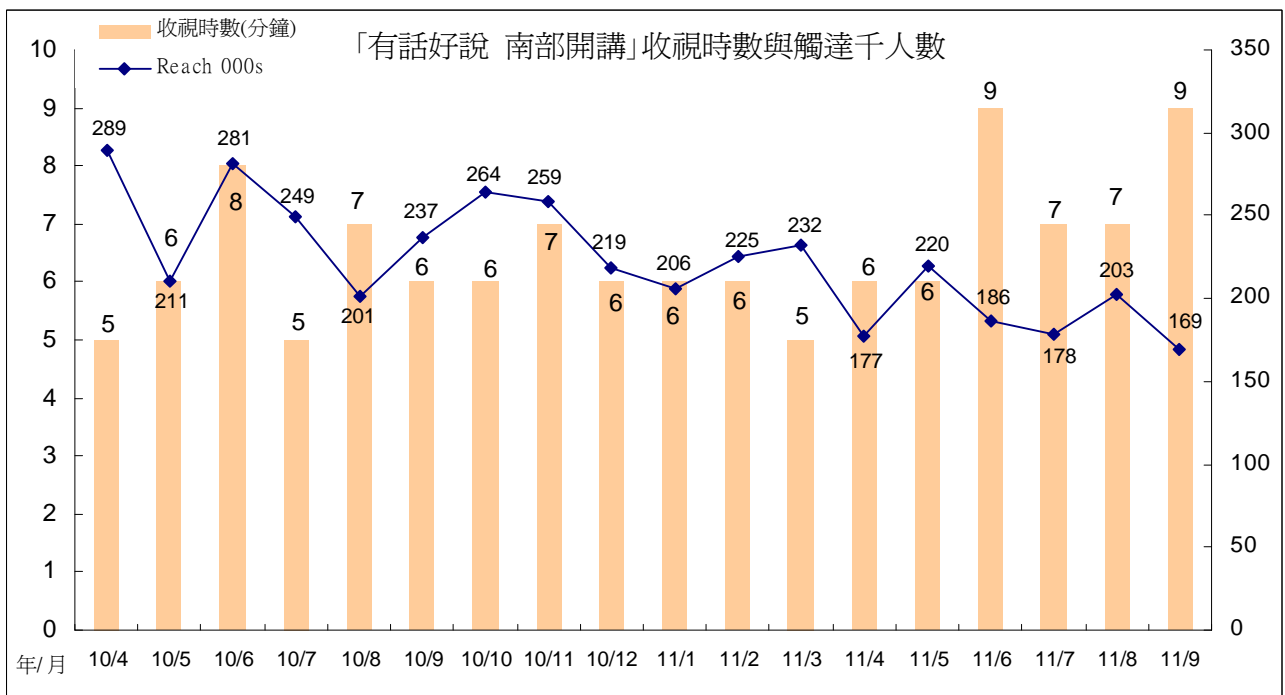
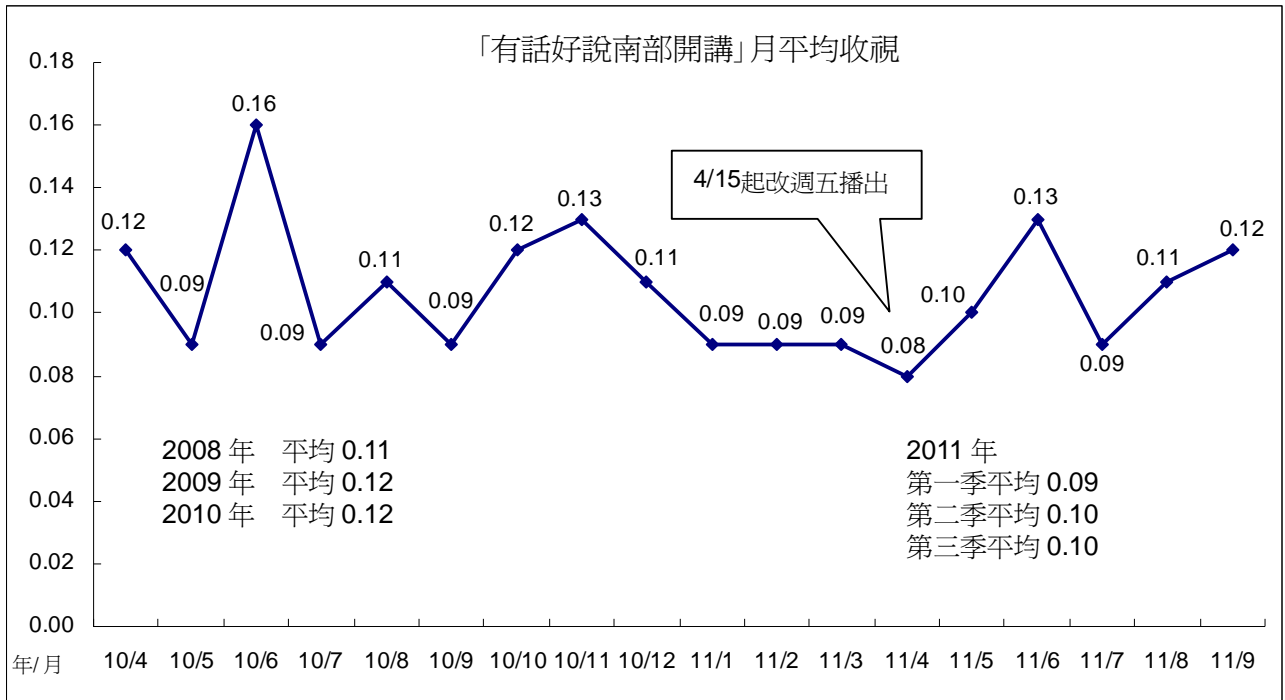
從收視時數觀察，7 月、8 月收視時數下滑至 5 分鐘、6 分鐘，月平均也因此下滑。9 月收視時數雖然回升，但觸達人數下滑至 17.7 萬人，月平均因此未有成長。9 月 8 日起，「NGO 觀點」改至週四 1900 時段播出。



3、1900「有話好說 南部開講」

「有話好說南部開講」7月平均0.09，8月回升至0.11，9月平均0.12。跨年比較，2008年平均0.11，2009年與2010年平均皆為0.12。今年第一季下滑至0.09，低於前三個年度的表現，第二季、第三季略微回升至0.10。

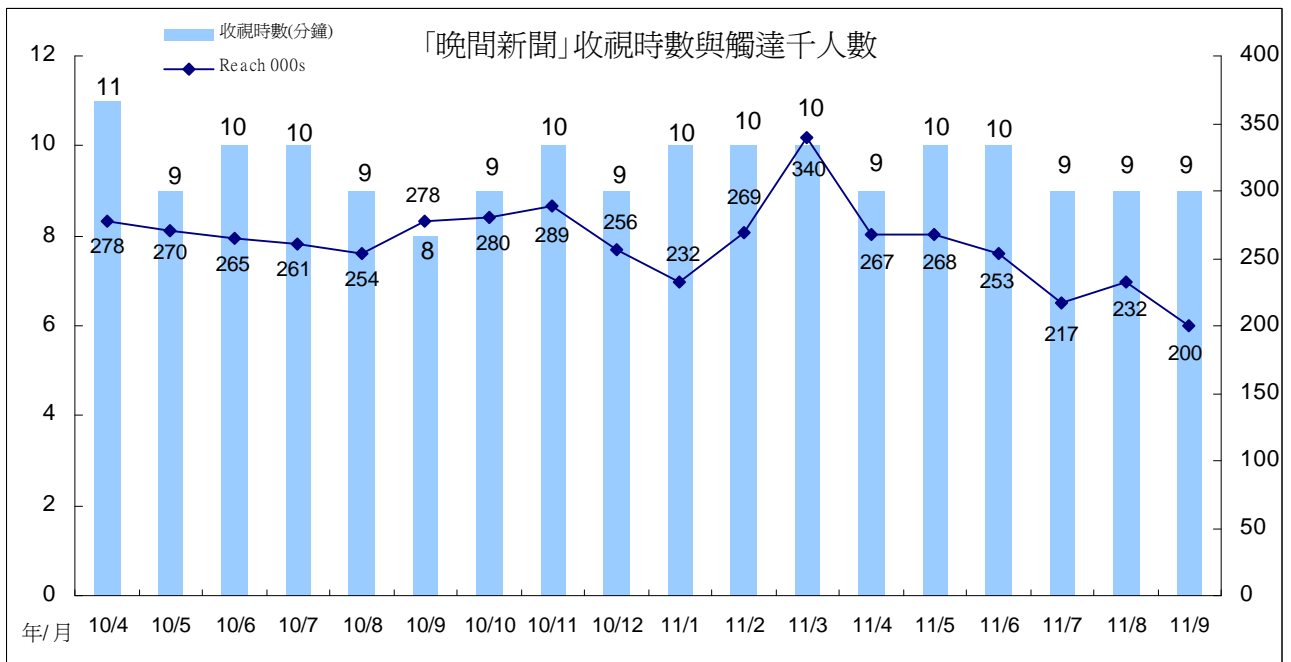
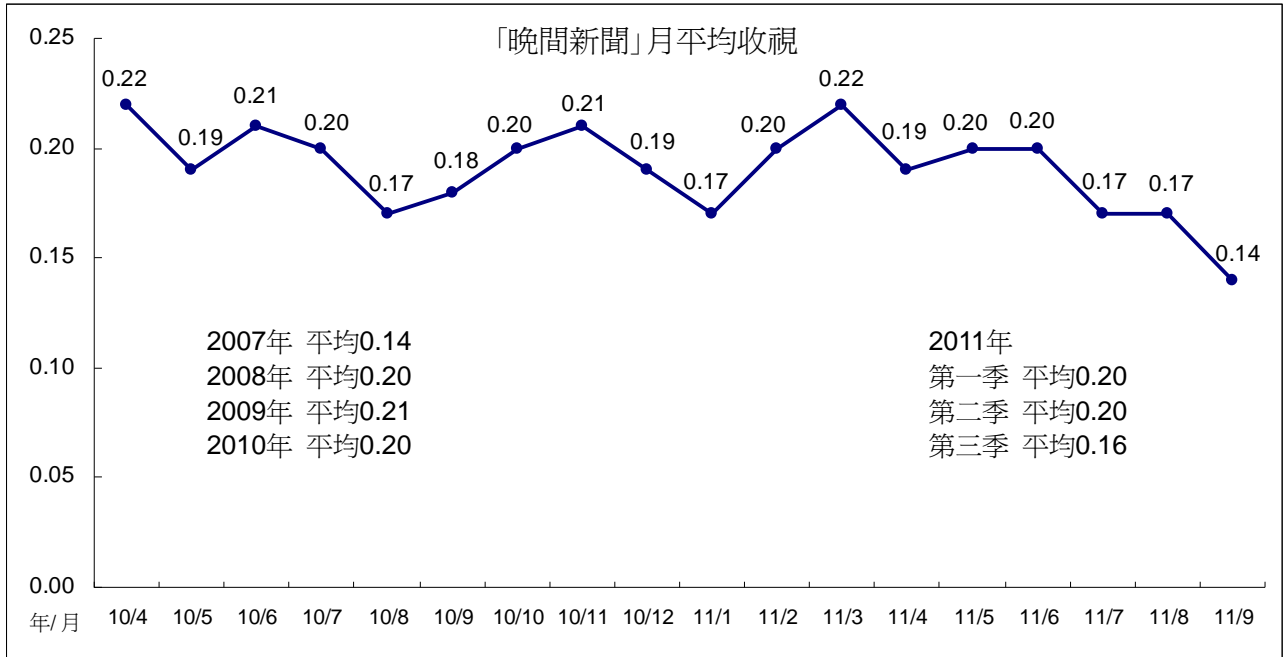
「南部開講」7月收視時數與觸達人數同時下滑，月平均也跟著下滑。9月份收視時數明顯上升至9分鐘，為最近2年的高點(與6月份表現相同)，月平均也跟著上升。



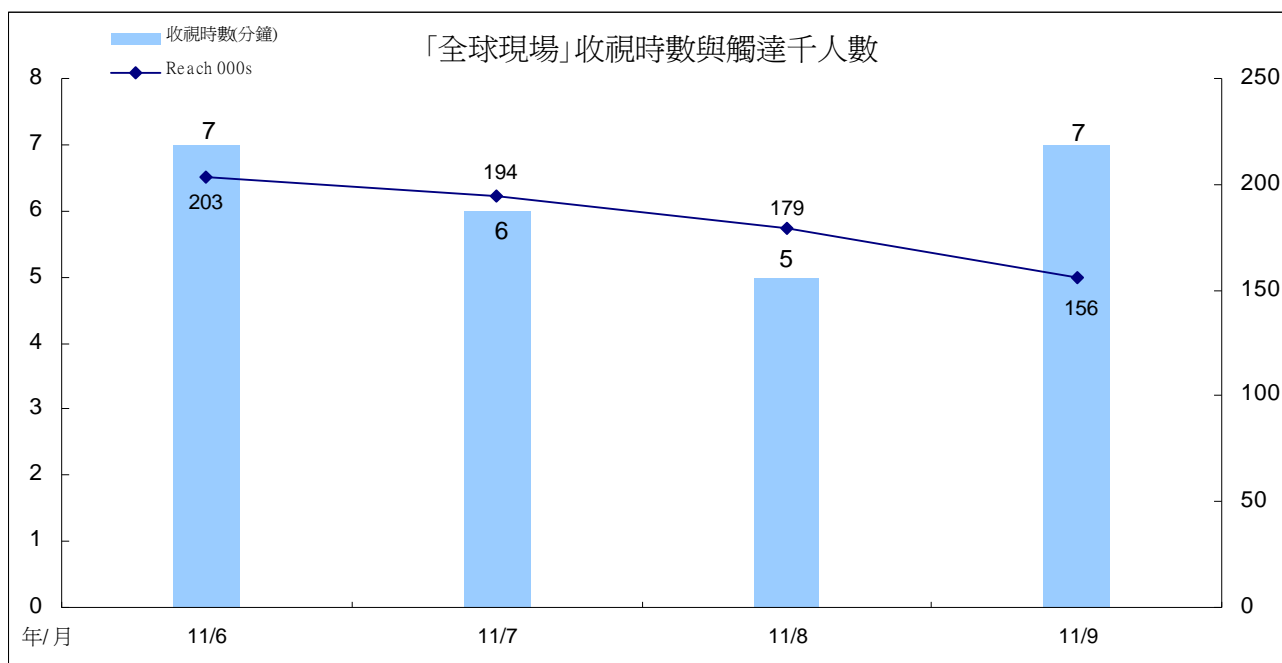
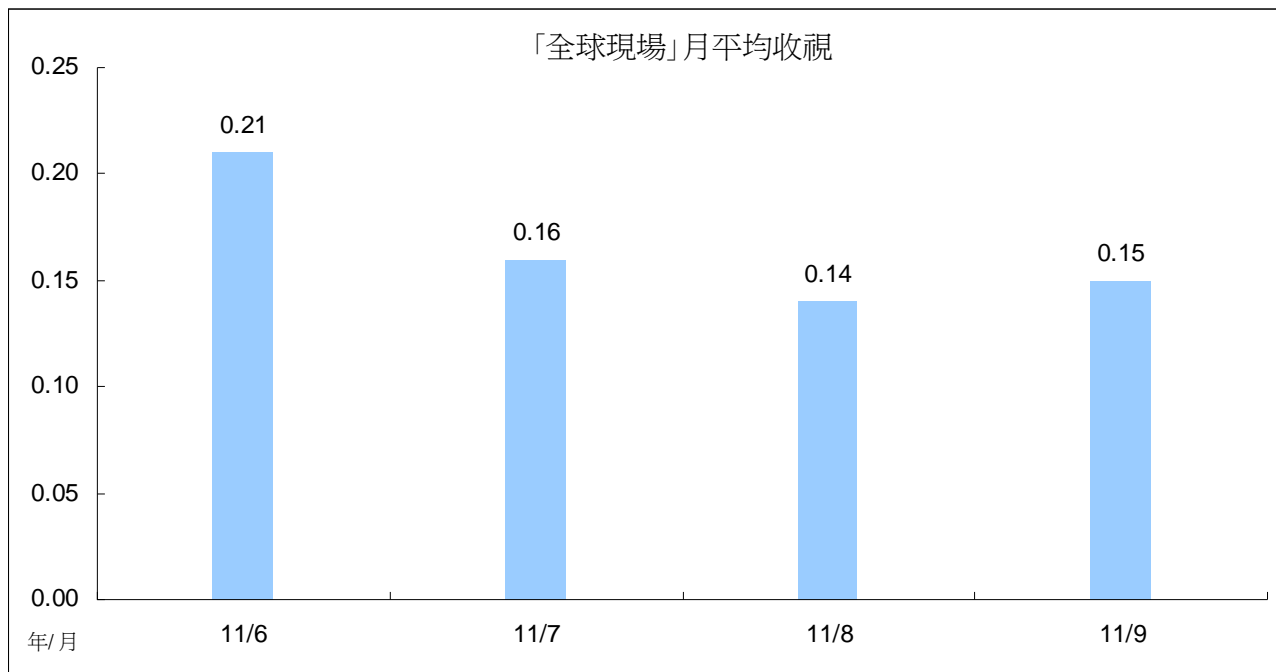
(六)2000「公視晚間新聞」

「公視晚間新聞」7月、8月平均皆為0.17，9月下滑至0.14，為最近三年收視最低月份。跨年收視比較，2007年平均0.14，2008年0.2，2009年0.21，2010年0.20，今年第一季、第二季平均皆為0.20，表現平穩，第三季平均下滑至0.16。

從觸達人數觀察，3月因日本311地震事件，觸達人數明顯上升至34萬人，為最近兩年的高點。9月觸達人數下滑至今年最低點，月平均表現也不理想。



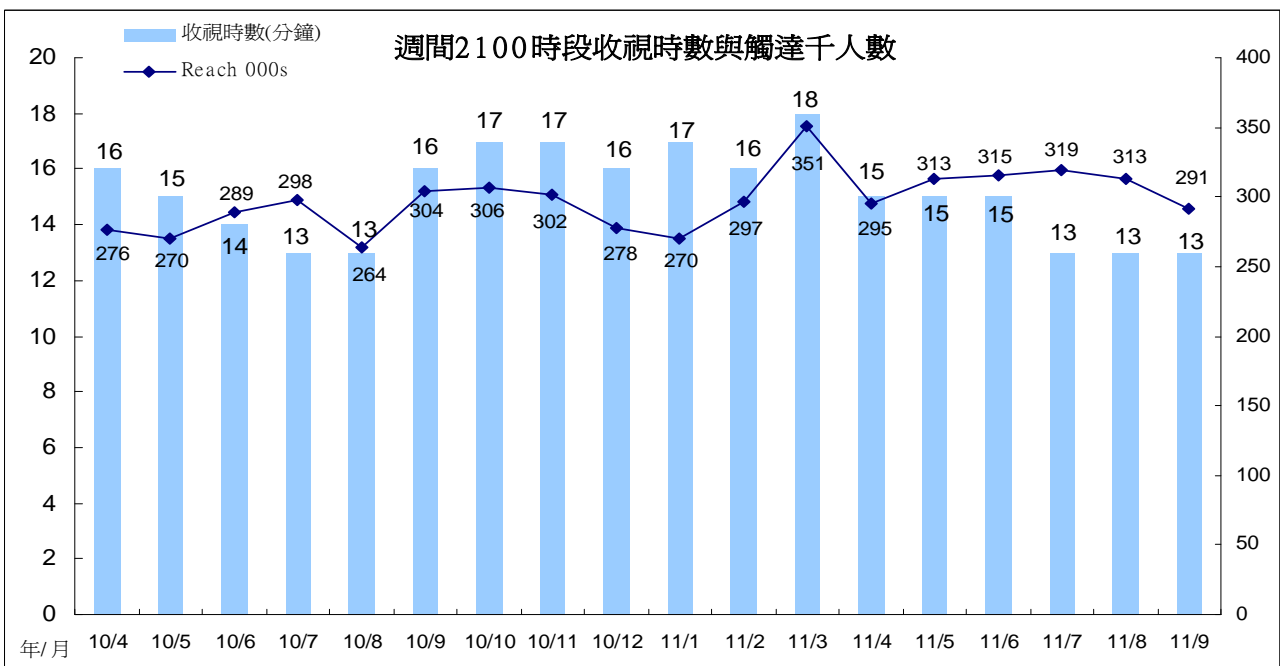
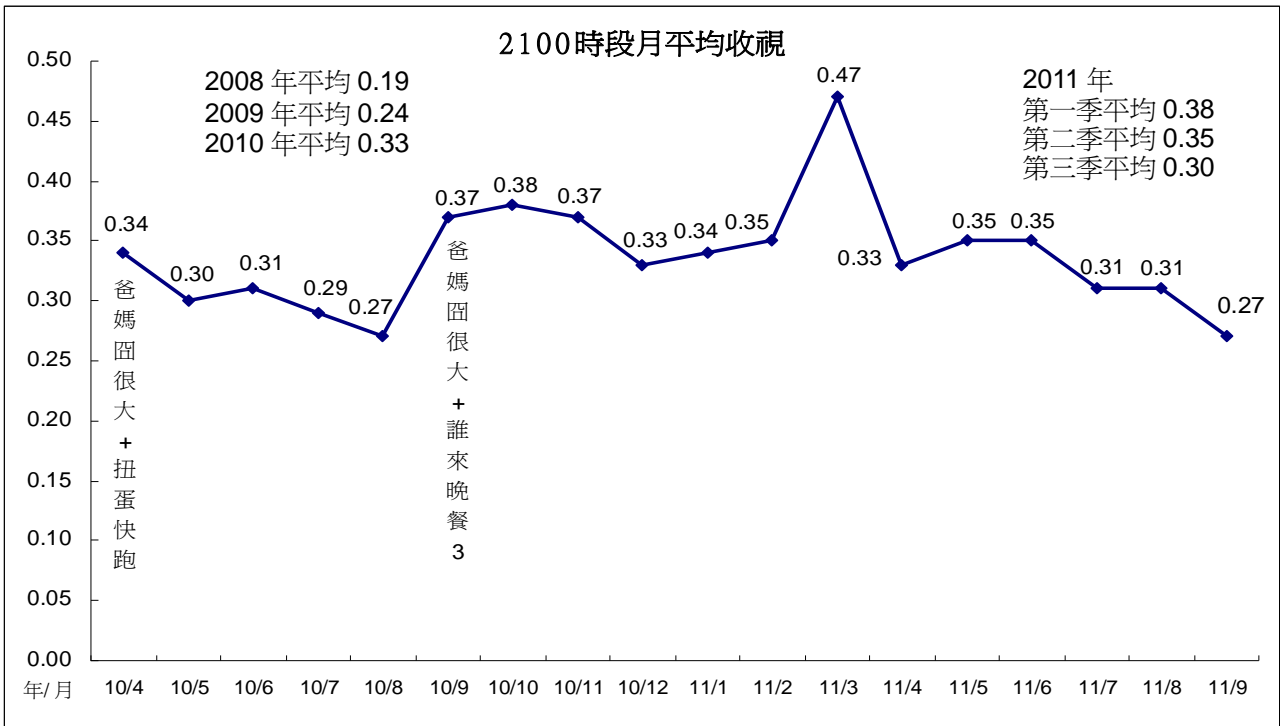
國際新聞「全球現場」，7月平均0.16，8月平均0.14，9月略微回升至0.15。從觸達人數觀察，6月份的20.3萬人為高點，之後呈現逐月下滑的情形，至9月份15.6萬人為低點。9月收視時數回升，但因觸達人數下滑，月平均僅略微上升。



(七)2100 時段

2100 時段 7 月、8 月平均皆為 0.31，9 月下滑至 0.27，低於第二季表現。跨年比較，2008 年平均 0.19，2009 年 0.24，2010 年 0.33，呈現逐年成長的趨勢。今年第一季平均 0.38，第二季 0.35，第三季下滑至 0.30。

收視時數部份，2010 年 9 月起維持在 15 至 18 分鐘之間，表現穩定。今年 7 至 9 月下滑至 13 分鐘，月平均也跟著下滑。

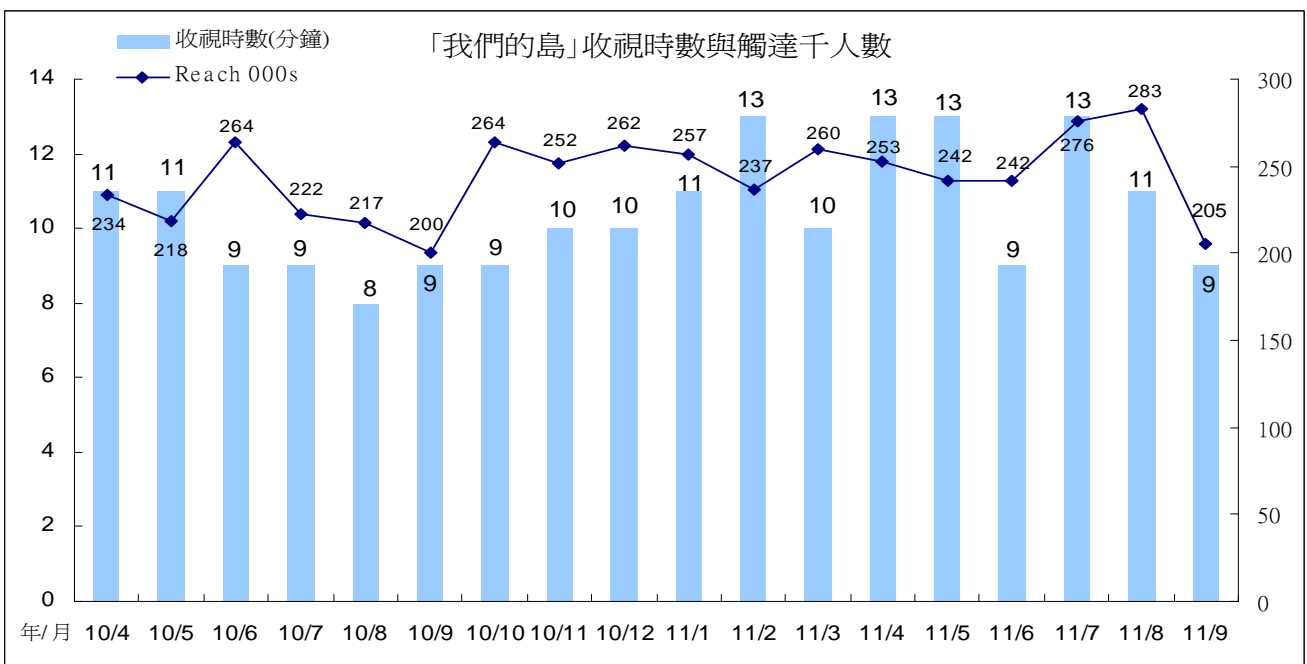
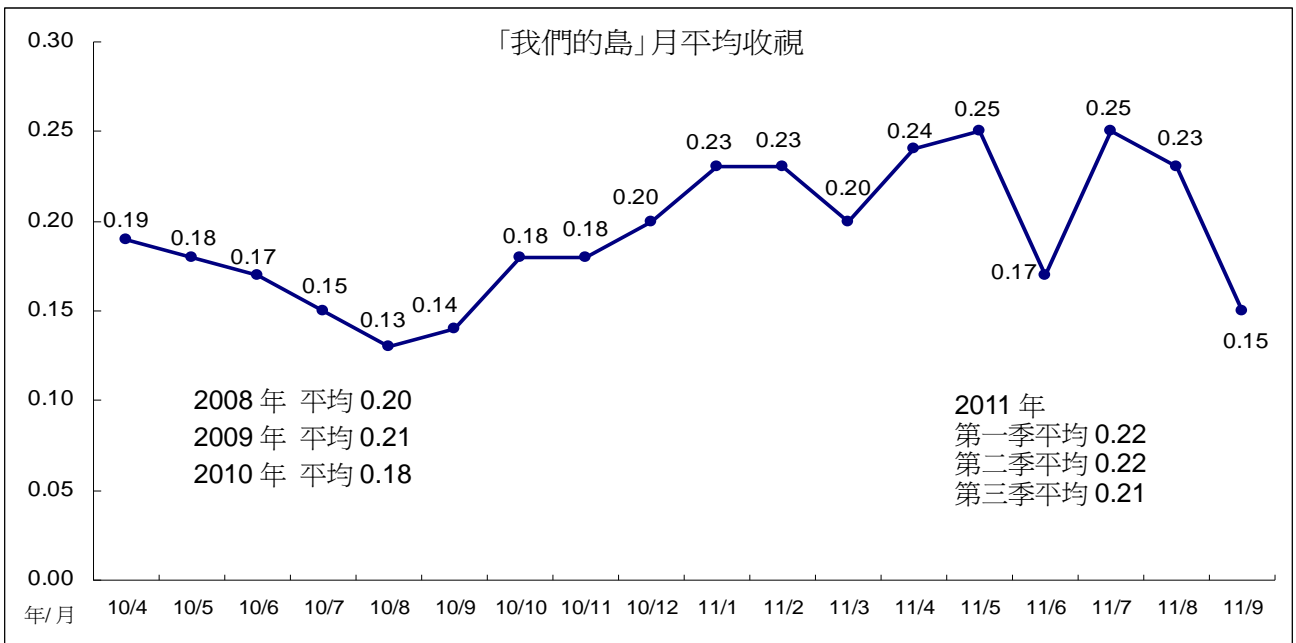


(八)2200 時段

1、週一 2200 「我們的島」

「我們的島」7 月平均 0.25，8 月平均 0.23，略高於第二季表現，9 月則下滑至 0.15。跨年比較，2008 年平均 0.2，2009 年 0.21，2010 年 0.18。今年第一季、第二季平均皆為 0.22，第三季平均 0.21，略低於前兩季表現。

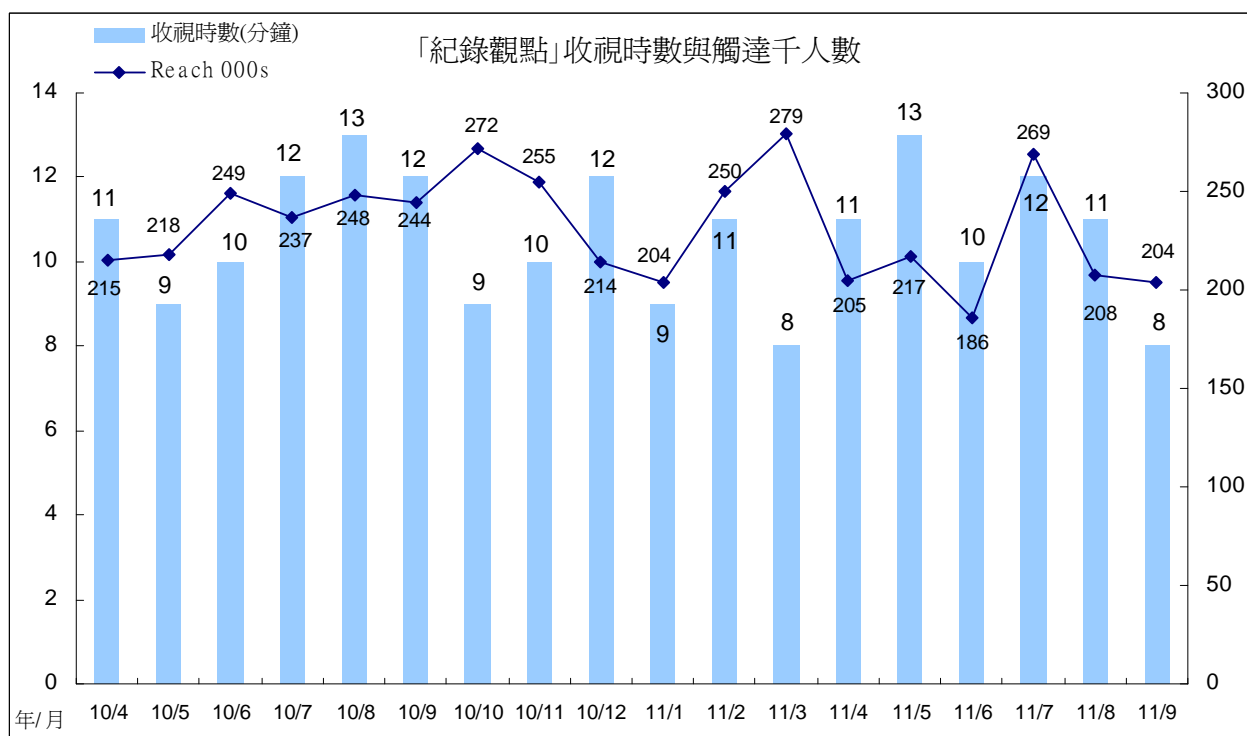
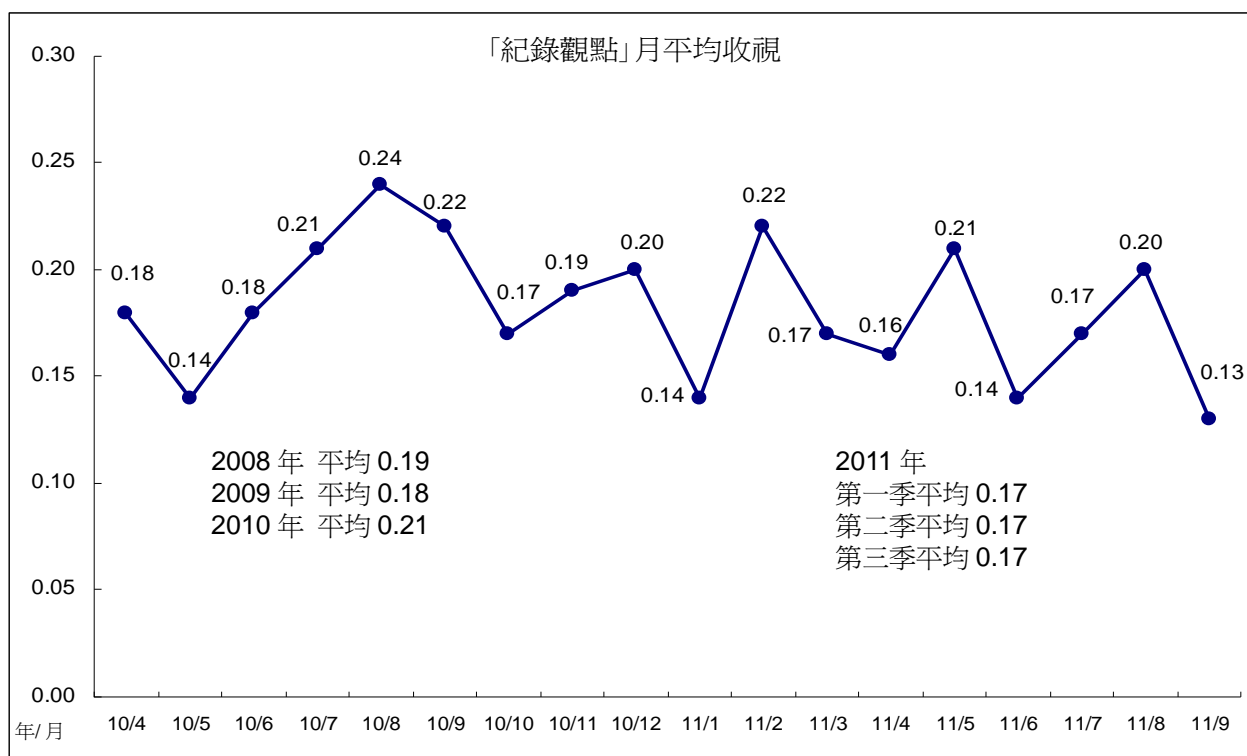
「我們的島」9 月收視時數明顯下滑至 9 分鐘，觸達人數也呈現下滑情形，月平均也因此跟著下滑。



2、週二 2200 「紀錄觀點」

「紀錄觀點」7月平均0.17，8月平均上升至0.20，優於6月份表現，9月則明顯下滑至0.13，為最近兩年收視最低月份。跨年比較，2008年平均0.19，2009年0.18，2010年上升至0.21，今年第一至三季平均皆為0.17，低於前三個年度的表現。

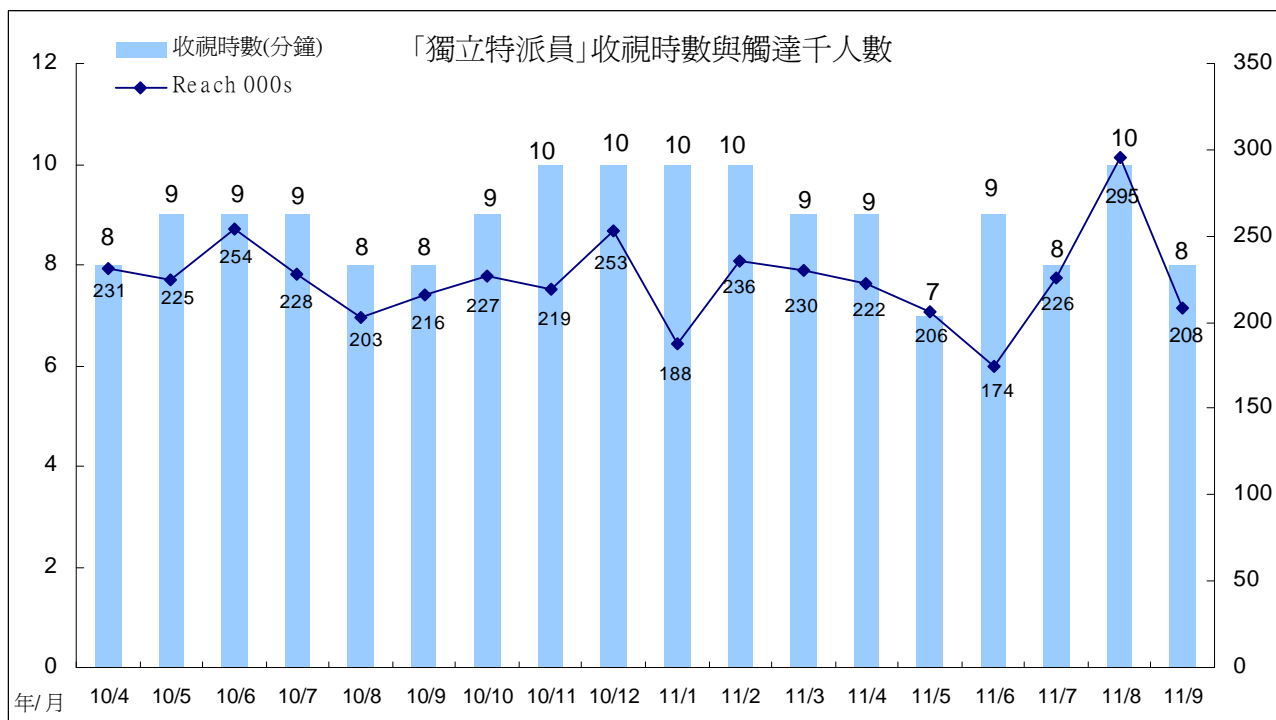
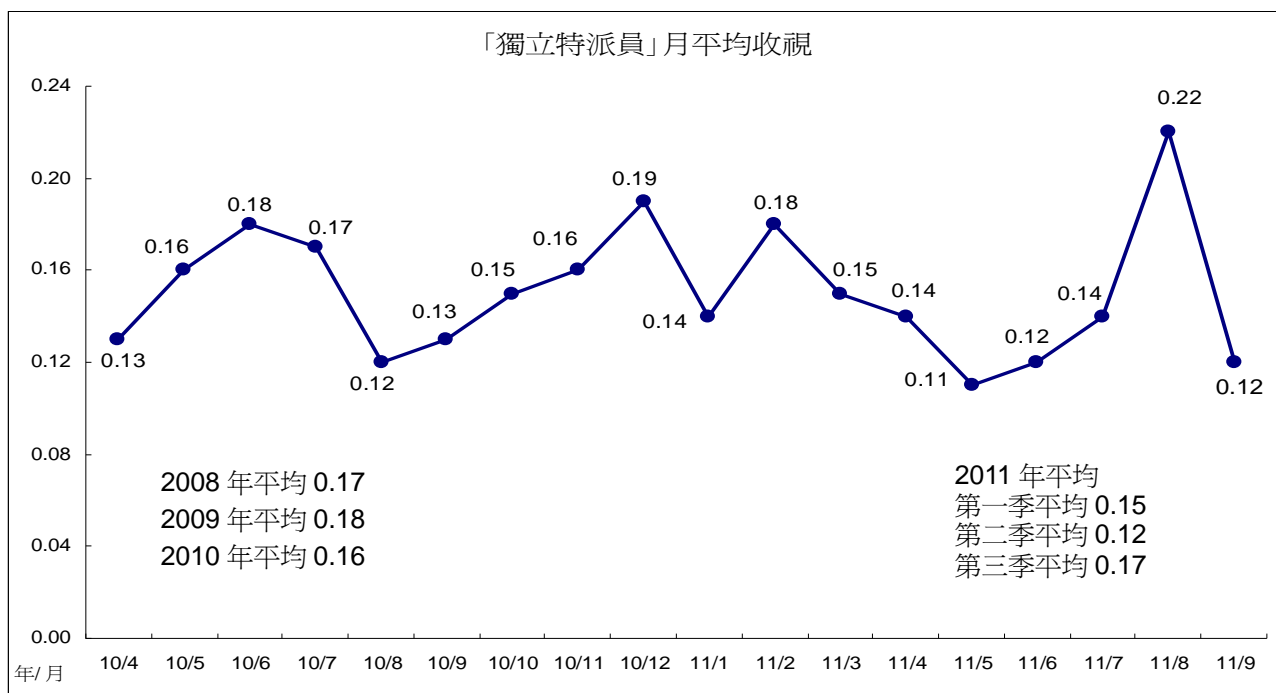
「紀錄觀點」7月播出「美味代價」時長2小時，收視時數、觸達人數因此明顯上升。9月收視時數明顯下滑，月平均也跟著下滑。



3、週三 2200 「獨立特派員」

「獨立特派員」7月平均0.14，8月明顯回升至0.22，為最近一年半表現最佳的月份，9月出現下滑情形，平均0.12。跨年比較，2008年平均0.17，2009年0.18，2010年0.16，今年第一季平均0.15，第二季平均0.12，第三季回升至0.17。

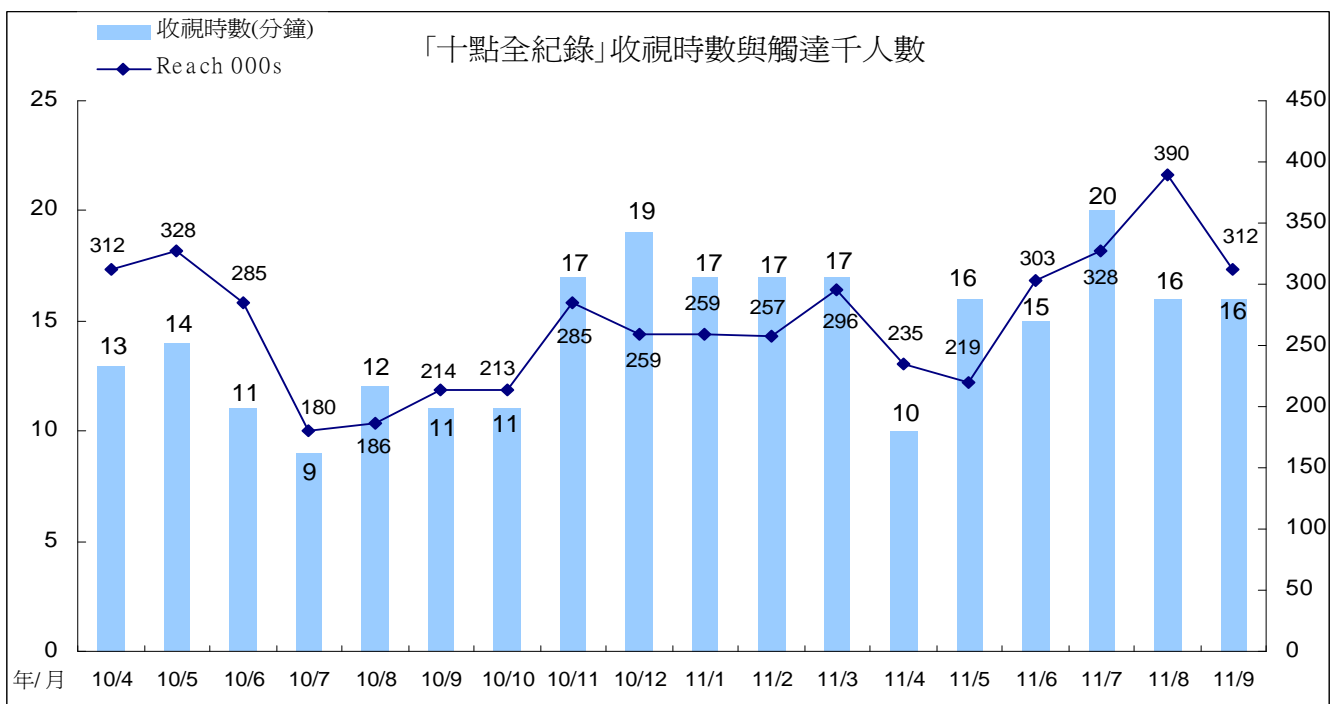
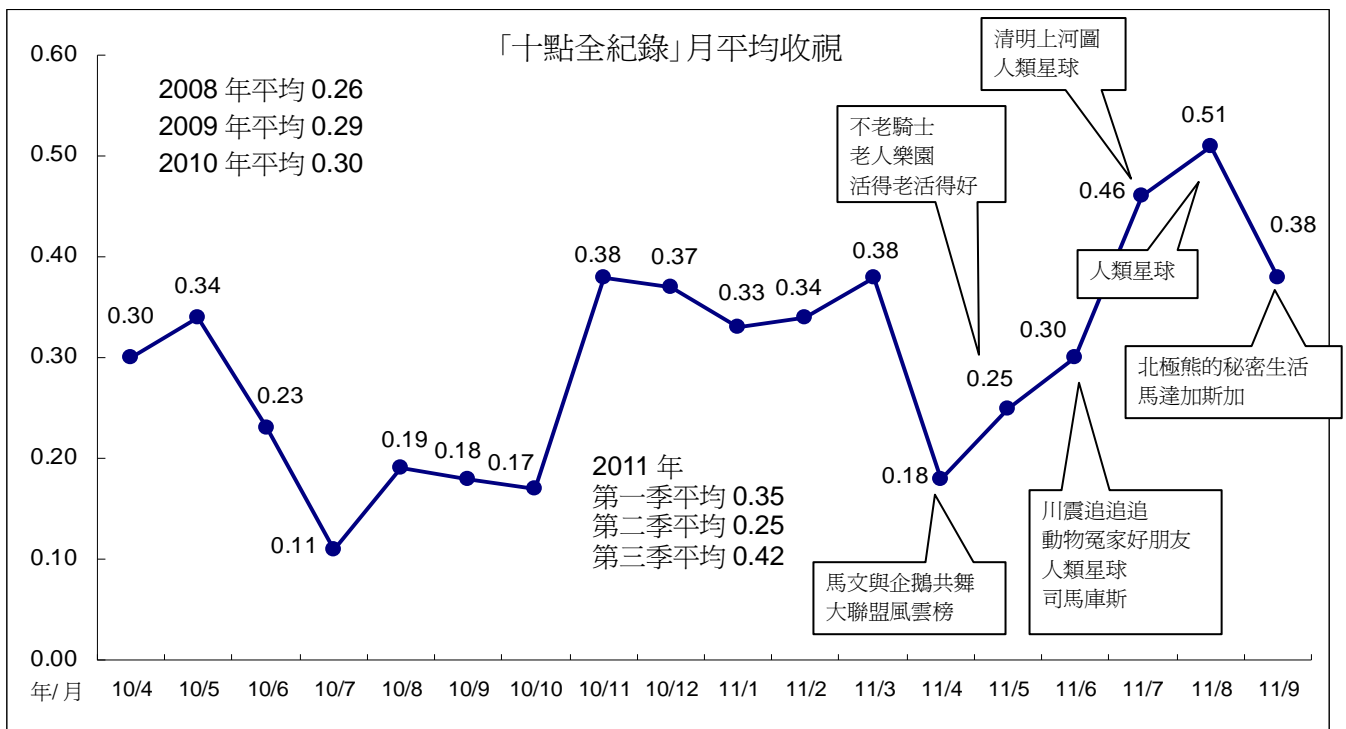
「獨立特派員」7月、8月則因觸達人數上升，月平均也因此上升。其中8月收視時數回升至10分鐘，觸達人數明顯上升至29.5萬人，月平均也跟著上升。9月收視時數與觸達人數同時下滑，月平均也因此下滑。



4、週四 2200「十點全紀錄」

2200 時段「十點全紀錄」7 月平均 0.46，8 月平均回升至 0.51，高於第二季表現，9 月下滑至 0.38。跨年比較，2008 年平均 0.26，2009 年平均為 0.29，2010 年平均 0.30。今年第一季平均 0.35，第二季 0.25，第三季 0.42。

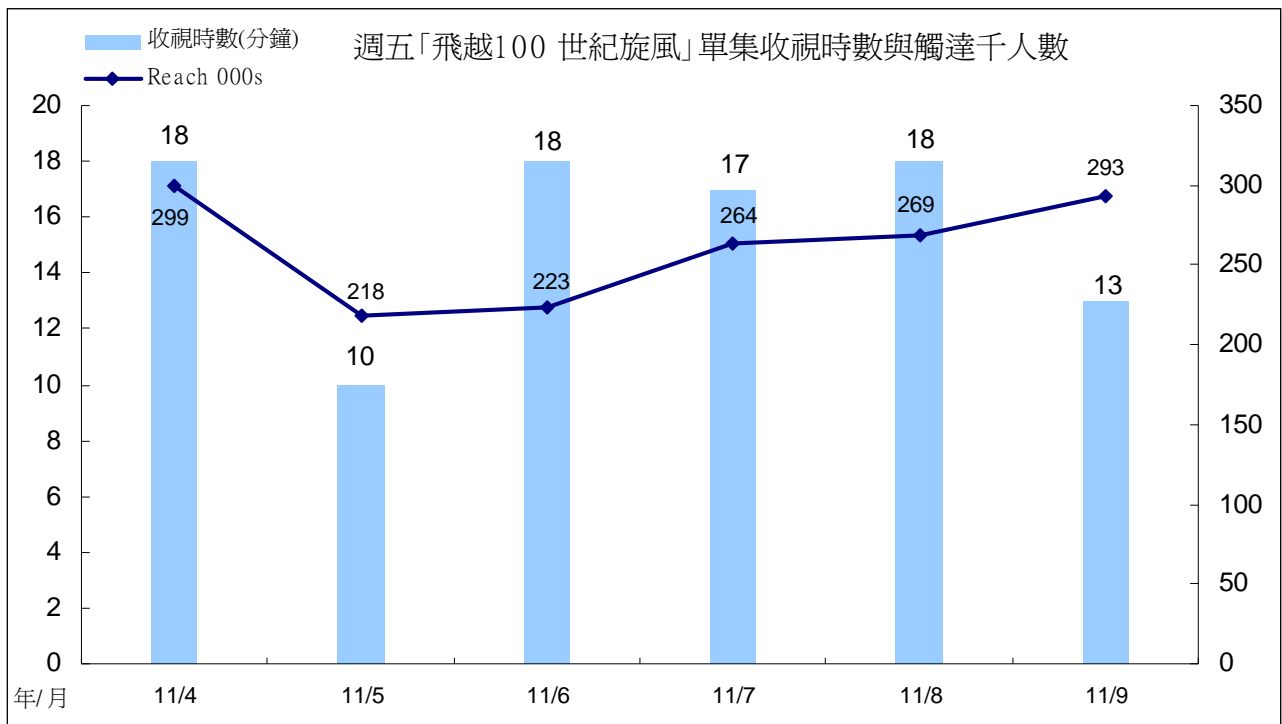
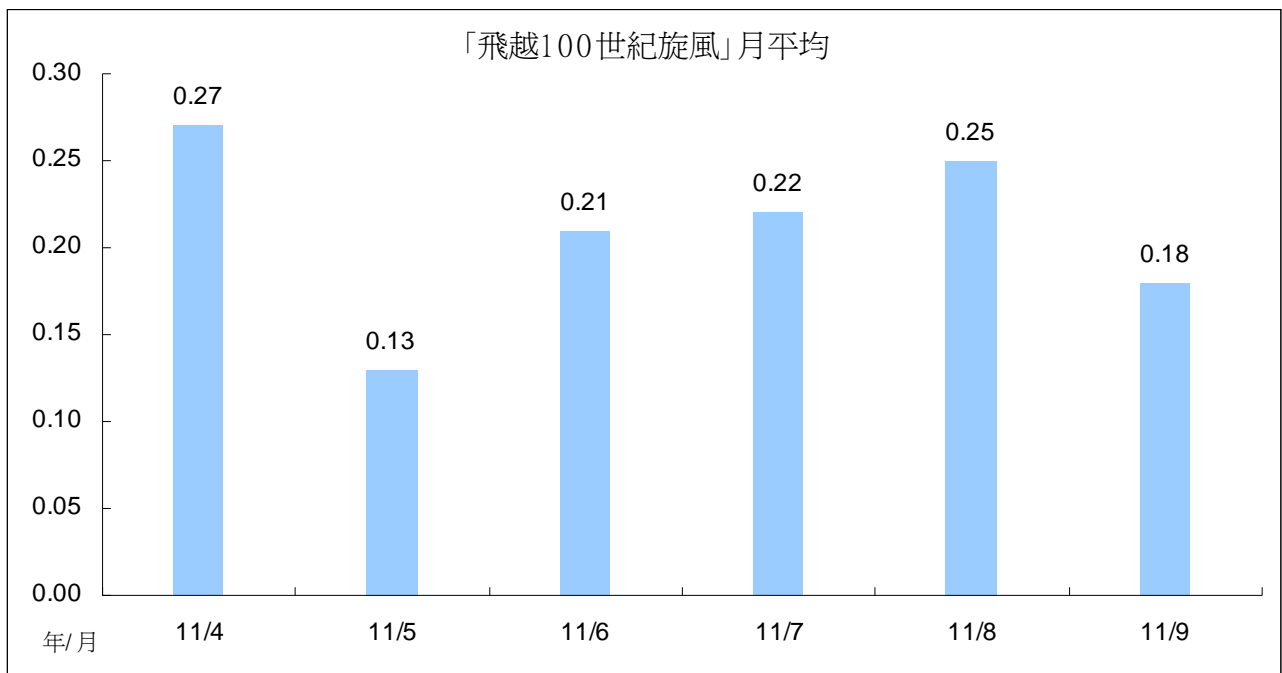
7 月、8 月播出生態類紀錄片，收視時數、觸達人數皆出現上升情形，月平均因此上升。8 月月平均 0.51，為歷年收視最佳的月份(2010 年 2 月平均亦為 0.51)，觸達人數明顯上升至 39 萬人。9 月觸達人數下滑，月平均也因此下滑。



5、週五 2200「飛越 100 世紀旋風」

週五 2200「飛越 100 世紀旋風」，7 月平均 0.22，8 月平均 0.25，優於 6 月平均 0.21。9 月平均下滑至 0.18。月平均收視以 4 月的 0.27 最高，最低為 5 月的 0.13。

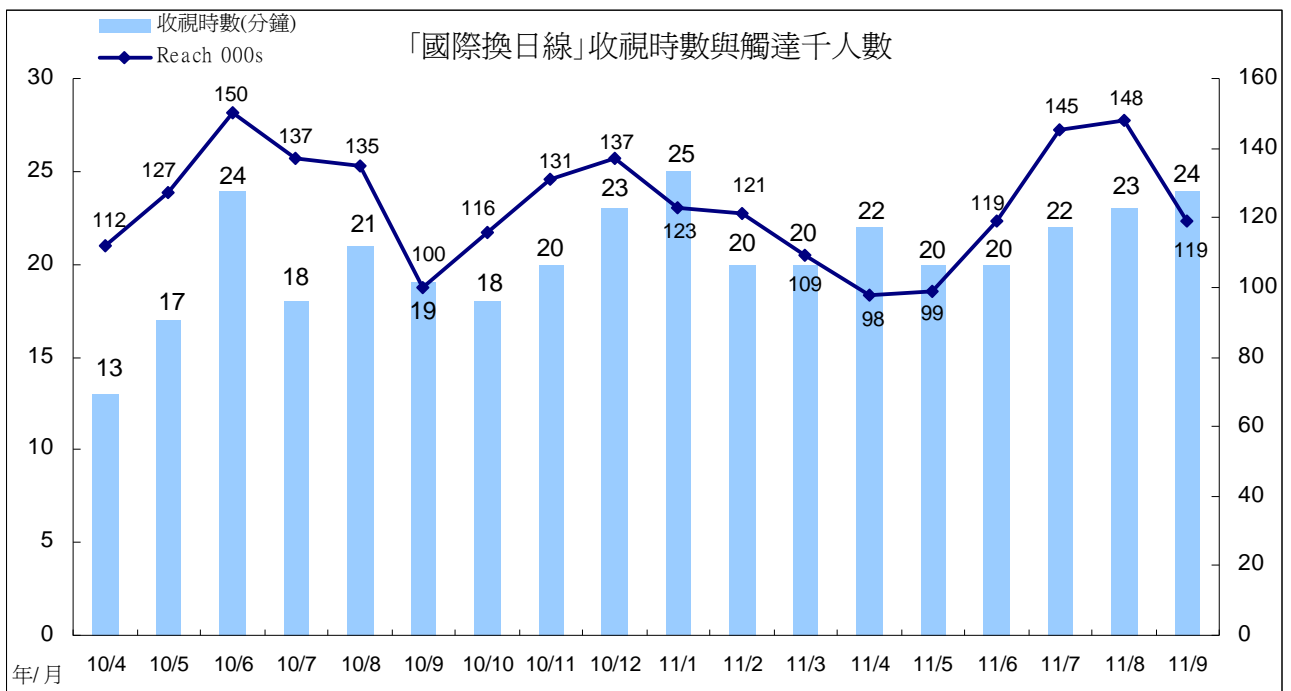
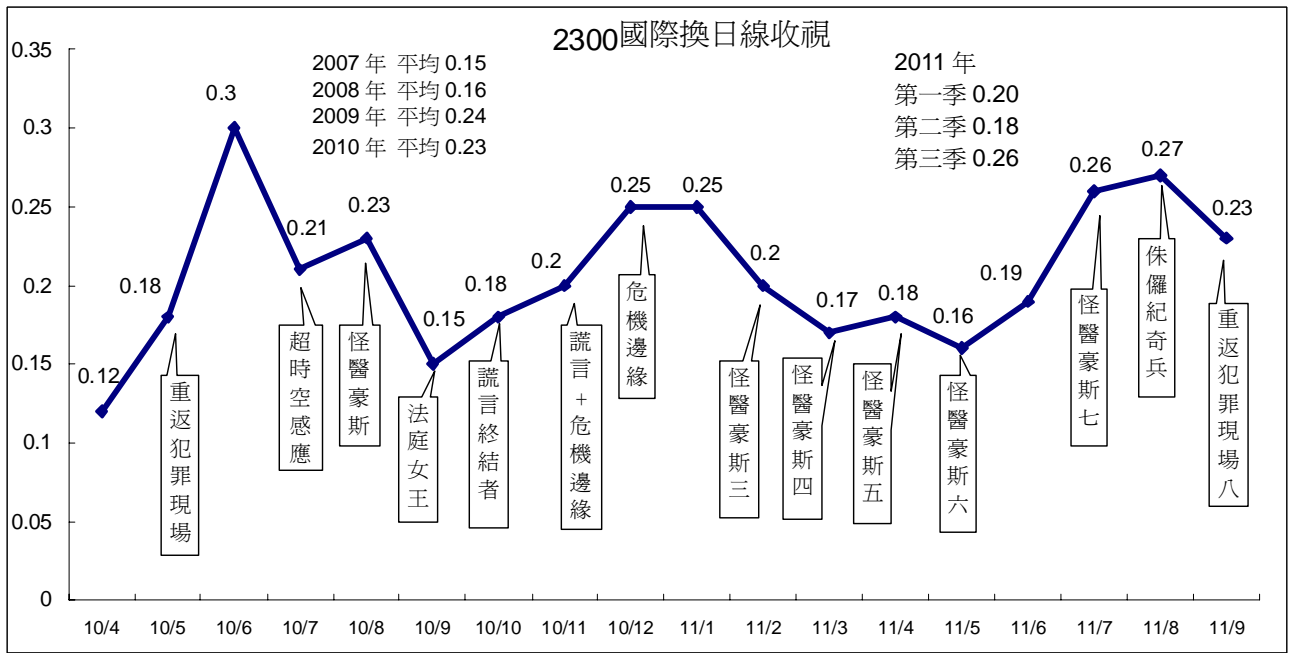
5 月收視時數、觸達人數有較明顯下滑情形，月平均表現也不理想。7 月、8 月表現相對穩定。9 月因收視時數下滑，月平均也因此下滑。



(九)週間 2300 「國際換日線」

2300 時段「國際換日線」7 月平均 0.26，8 月平均 0.27，9 月平均 0.23，優於第二季表現。跨年比較，2007 年平均 0.15，2008 年 0.16，2009 年 0.24，2010 年 0.23。今年第一季平均 0.20，第二季 0.18，第三季回升至 0.26。

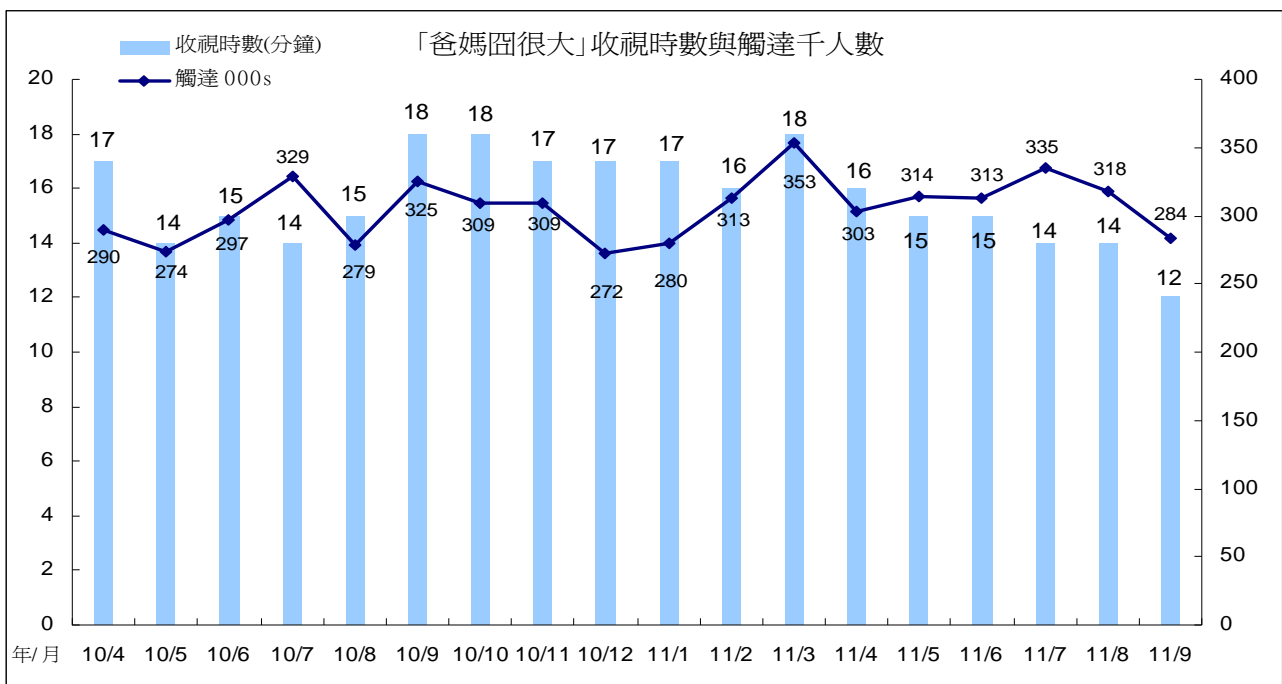
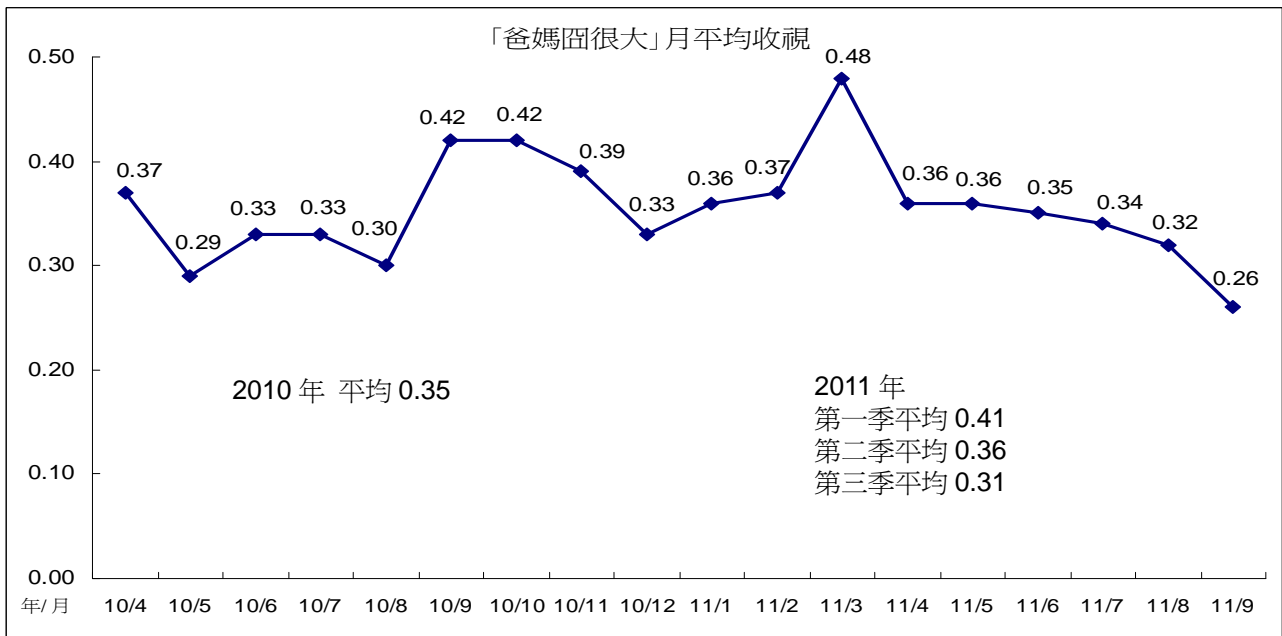
第三季因新戲上檔，收視時數、觸達人數上升，月平均也跟著上升，特別是 7 月、8 月正值暑假期間，觸達人數明顯增加，月平均也因此上升。



四、重點節目一週間 2100 「爸媽囧很大」收視分析

「爸媽囧很大」7月平均 0.34，8月平均 0.32，9月平均 0.26，低於第二季表現。跨年比較，2010年平均 0.35，今年第一季平均 0.41，第二季平均 0.36，第三季平均 0.31。

從收視時數與觸達千人數來看，收視時數最近一年穩定維持在 14 至 18 分鐘之間，表現平穩。9月因收視時數與觸達千人數同時下滑，月平均也跟著下滑。



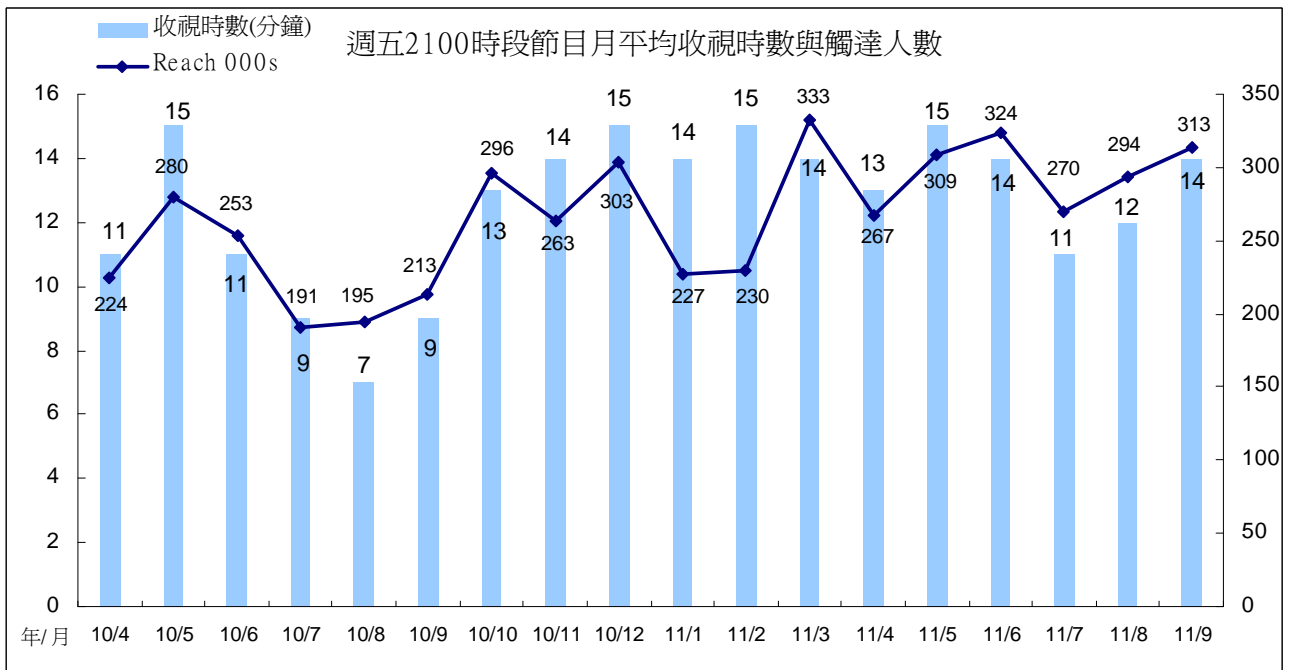
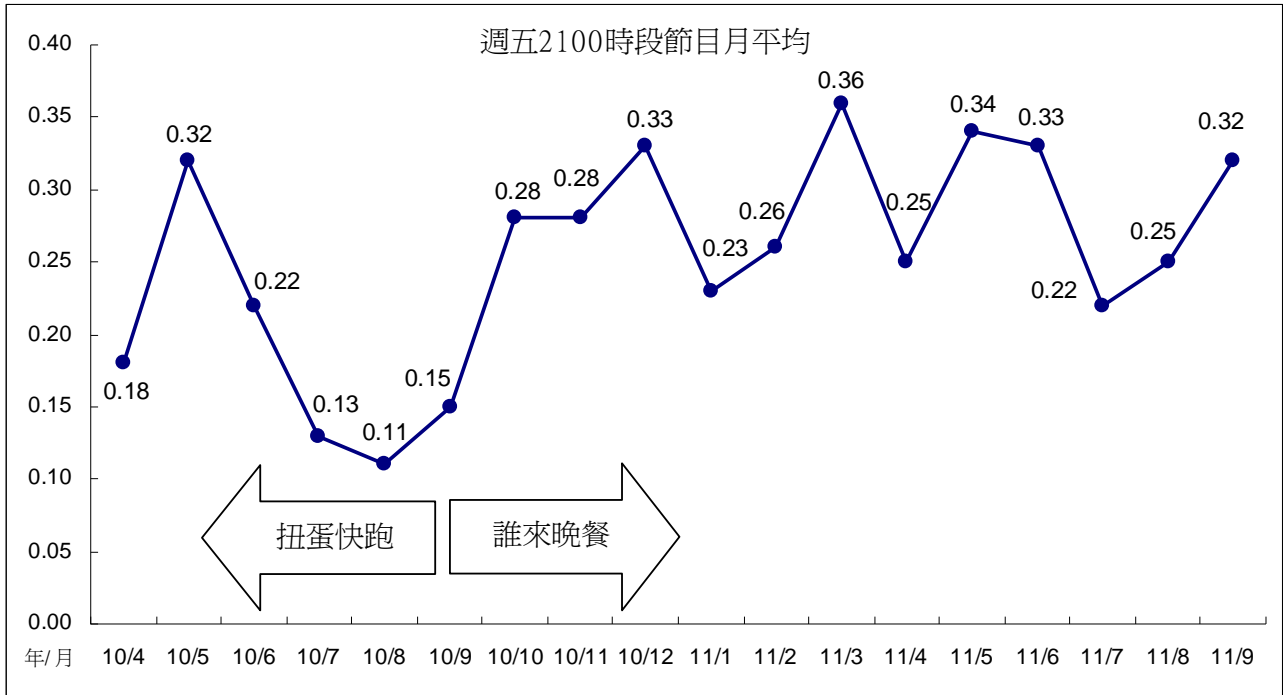
「爸媽囧很大」觀眾輪廓，性別以女性稍多，年齡集中在 45 歲以上，居住地區以中部加花蓮比例稍高，職業以有工作女性、有工作男性較多，學歷集中在高中以上。第三季收視千人數有減少情形。

「爸媽囧很大」觀眾輪廓

分眾項目	2011 年第二季					2011 年第三季				
	TVR	000s	百分比	收視時數 (分鐘)	觸達 000s	TVR	000s	百分比	收視時數 (分鐘)	觸達 000s
所有觀眾	0.36	78	100	16	310	0.31	68	100	13	312
男性	0.31	34	43	14	146	0.28	31	46	13	152
女性	0.41	45	57	17	165	0.33	36	54	14	160
4-14	0.10	3	4	8	21	0.14	4	6	10	23
15-24	0.16	5	6	14	21	0.19	6	9	13	28
25-34	0.27	10	13	14	45	0.21	8	12	12	41
35-44	0.38	14	18	13	65	0.38	14	20	13	66
45-54	0.66	24	30	17	86	0.50	18	27	14	81
55+	0.46	23	29	19	72	0.37	18	27	15	74
大台北	0.28	16	20	17	55	0.23	13	19	15	52
其他北部+宜蘭	0.43	19	24	17	69	0.35	15	22	14	68
中部+花蓮	0.41	24	31	15	101	0.35	20	30	14	91
南部+台東	0.32	20	25	15	86	0.31	19	28	12	101
區/都會	0.28	27	34	16	106	0.23	23	34	14	102
市/鎮(縣)	0.47	31	40	16	118	0.40	27	39	14	115
鄉村	0.36	21	26	15	86	0.33	18	27	12	95
有工作的男性	0.33	22	28	13	100	0.33	21	31	13	103
有工作的女性	0.48	24	31	17	90	0.41	21	31	14	89
學生	0.12	6	7	10	33	0.18	8	12	13	40
家庭主婦	0.66	15	19	21	44	0.37	9	13	15	35
沒有工作/退休	0.32	11	15	17	43	0.25	9	13	13	44
小學或以下	0.25	13	16	16	48	0.21	11	16	13	49
初中	0.28	7	9	12	37	0.31	8	12	10	49
高中	0.41	27	35	16	105	0.37	24	35	15	100
大專或以上	0.41	31	40	16	120	0.32	25	37	14	114
無線接收	1.25	45	58	17	166	0.94	34	50	13	160
有線接收	0.18	33	42	14	144	0.18	34	50	14	152

五、重點節目—週五 2100 時段收視分析

「誰來晚餐 3」(2010 年 10 月 8 日起播出)月平均表現，7 月平均 0.22，8 月平均 0.25，收視有下滑情形，9 月回升至 0.32。從節目收視時數與觸達人數觀察，「誰來晚餐 3」收視時數維持在 11 至 15 分鐘之間，觸達人數維持在 22.7 至 33.3 萬之間。7 月、8 月收視時數、觸達人數相對較低，月平均收視表現也較不理想。9 月收視時數與觸達人數回升，月平均也上升至 0.32。



「誰來晚餐 3」觀眾輪廓以女性較多，年齡集中在 35 歲以上，其中又以 45 至 54 歲比例最高。居住地區以中部加花蓮、市鎮縣比例較高，職業集中在有工作男性、有工作女性，學歷集中在高中以上，55%來自無線接收。

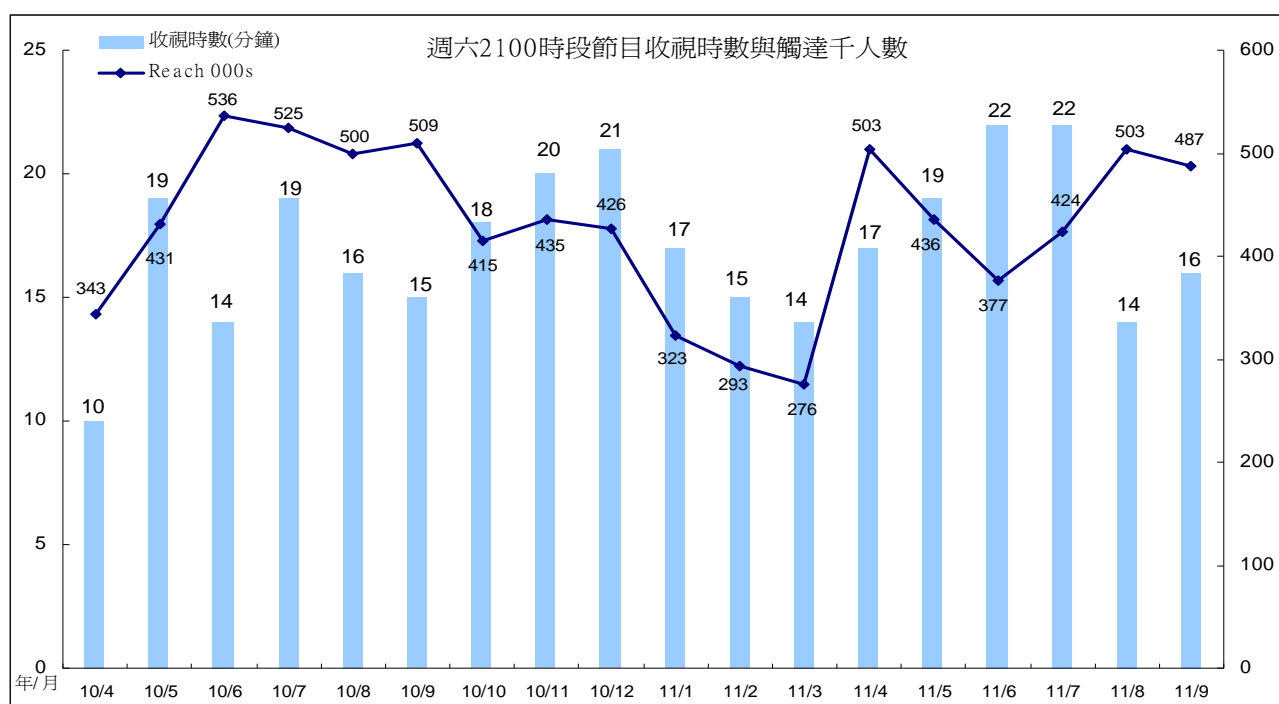
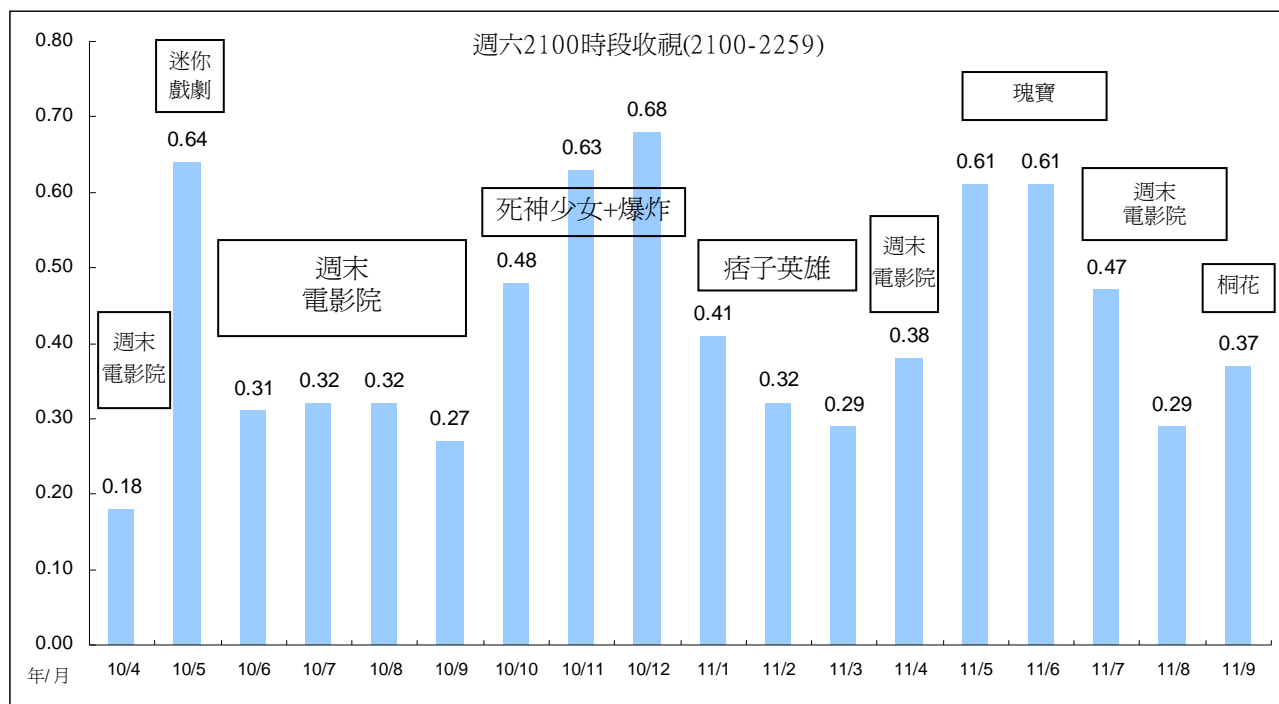
週五 2100 時段節目觀眾輪廓

分眾項目	誰來晚餐 3(2010/10/8-2011/9/30)				
	TVR	000s	百分比	收視時數 (分鐘)	觸達 000s
所有觀眾	0.29	63	100	14	285
男性	0.25	28	44	13	132
女性	0.32	35	56	14	153
4-14	0.25	7	11	15	29
15-24	0.18	6	9	16	24
25-34	0.14	5	9	10	32
35-44	0.40	15	23	14	63
45-54	0.50	18	29	14	80
55+	0.25	12	19	13	57
大台北	0.17	10	15	13	45
其他北部+宜蘭	0.40	18	28	15	73
中部+花蓮	0.36	21	34	15	88
南部+台東	0.23	15	23	11	79
區/都會	0.18	18	28	12	88
市/鎮(縣)	0.47	31	49	16	117
鄉村	0.25	14	22	11	80
有工作的男性	0.27	18	28	13	86
有工作的女性	0.38	19	30	14	83
學生	0.19	9	14	13	40
家庭主婦	0.35	8	13	15	34
沒有工作/退休	0.26	9	15	15	41
小學或以下	0.18	9	15	11	49
初中	0.32	9	14	13	40
高中	0.32	21	33	14	93
大專或以上	0.31	24	38	15	103
無線接收	0.95	35	55	15	146
有線接收	0.15	28	45	13	139

六、重點節目一週六 2100 時段收視分析

週六晚間 2100 時段月平均收視，7 月平均 0.47，8 月下滑至 0.29，低於第二季表現，9 月中旬新連續劇「愛在桐花紛飛時」上檔，月平均回升至 0.37。

8 月觸達人數雖上升至 50.3 萬人，但因收視時數下滑，月平均低於前四個月表現。9 月收視時數回升，月平均也跟著回升。



附註：2010 年 7 月因播出「俠女」時長 3 小時，故收視時數、觸達人數增加。

「週末電影院」觀眾輪廓以女性較多，年齡集中在 45 至 54 歲族群，居住地以中南部、都會區比例較高，職業則以有工作男性、有工作女性比例最高，學歷集中在高中以上，54% 觀眾來自無線接收。9 月播出的「愛在桐花紛飛時」觀眾輪廓與前一檔「週末電影院」類似，僅在居住地區略有不同，「愛在桐花紛飛時」觀眾以中部加花蓮、市鎮縣比例較高。

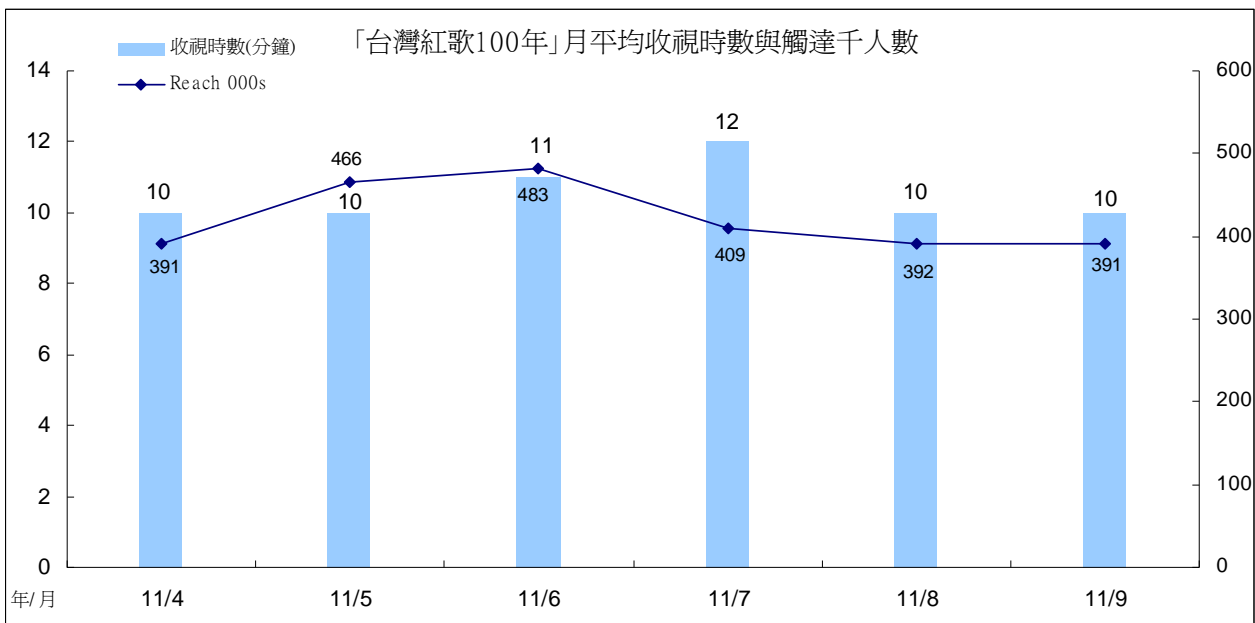
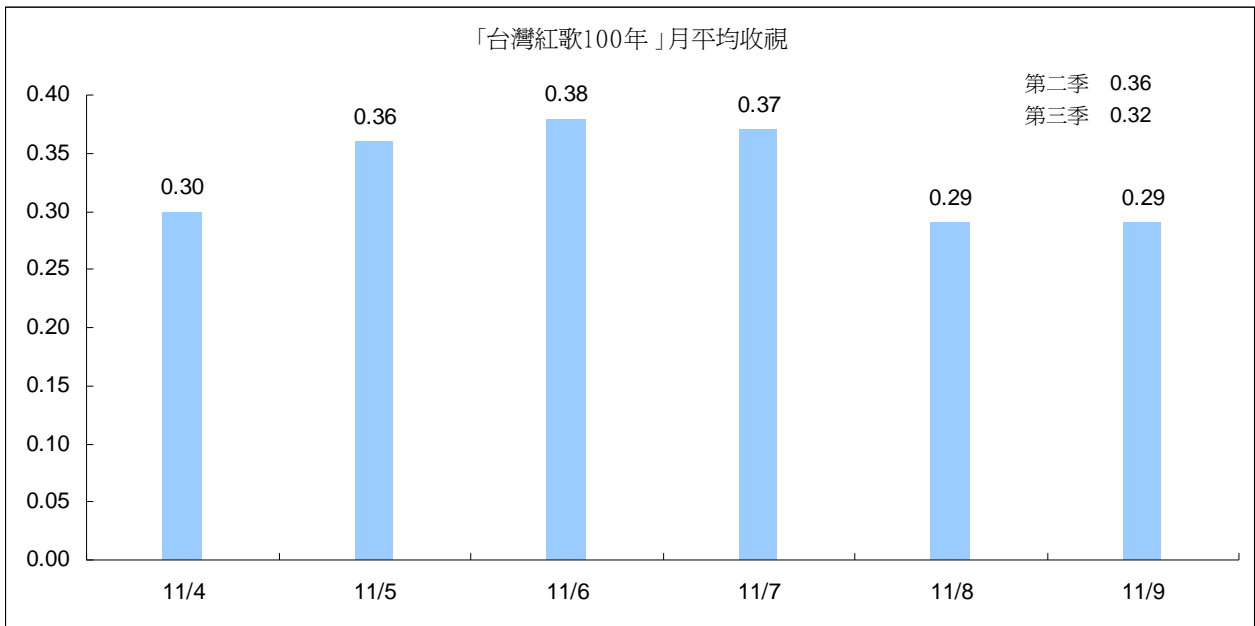
第三季 週六 2100 時段觀眾輪廓

分眾項目	「週末電影院」					「愛在桐花紛飛時」				
	TVR	000s	百分比	收視時數 (分鐘)	觸達 000s	TVR	000s	百分比	收視時數 (分鐘)	觸達 000s
所有觀眾	0.30	66	100	16	518	0.40	89	100	17	465
男性	0.27	30	44	15	244	0.33	37	41	15	215
女性	0.34	37	56	17	274	0.48	52	59	18	250
4-14	0.22	6	9	17	42	0.19	5	6	12	37
15-24	0.14	4	7	18	36	0.20	6	7	13	43
25-34	0.14	6	8	11	65	0.23	9	10	15	48
35-44	0.34	12	18	16	98	0.60	22	24	20	91
45-54	0.67	24	36	19	156	0.94	34	39	19	162
55+	0.27	14	21	14	121	0.25	13	14	14	83
大台北	0.22	12	18	16	90	0.25	13	15	15	78
其他北部+宜蘭	0.37	16	24	19	108	0.45	20	22	16	104
中部+花蓮	0.32	19	28	16	140	0.56	33	37	20	150
南部+台東	0.31	20	30	14	180	0.36	23	26	14	132
區/都會	0.27	26	40	16	197	0.27	27	30	15	156
市/鎮(縣)	0.31	21	31	16	155	0.56	38	42	20	161
鄉村	0.35	19	29	15	166	0.44	25	28	14	148
有工作的男性	0.31	20	31	15	173	0.38	25	28	15	138
有工作的女性	0.43	22	33	18	155	0.63	32	36	19	143
學生	0.19	9	13	17	61	0.23	11	12	17	56
家庭主婦	0.35	8	12	16	62	0.40	9	10	16	53
沒有工作/退休	0.20	7	11	14	68	0.35	13	14	17	75
小學或以下	0.19	10	15	12	91	0.19	9	11	12	67
初中	0.33	9	13	15	73	0.26	7	8	13	46
高中	0.43	28	41	19	183	0.67	43	48	19	197
大專或以上	0.26	21	31	15	171	0.37	30	34	17	155
無線接收	0.99	36	54	19	236	1.48	54	61	22	204
有線接收	0.16	30	46	13	282	0.19	35	39	12	261

七、重點節目一週日 2100 「台灣紅歌 100 年」

週日 2100 音樂節目「台灣紅歌 100 年」，7 月平均 0.37，8 月、9 月平均皆為 0.29，低於前 4 個月的表現。

8 月、9 月收視時數、觸達人數皆較前兩個月下滑，月平均也因此下滑。



「台灣紅歌 100 年」觀眾輪廓，性別以女性觀眾較多，年齡集中在 45 歲以上，中南部、都會區、有工作男性、有工作女性比例較高，學歷集中在高中以上教育程度，過半觀眾來自無線接收。

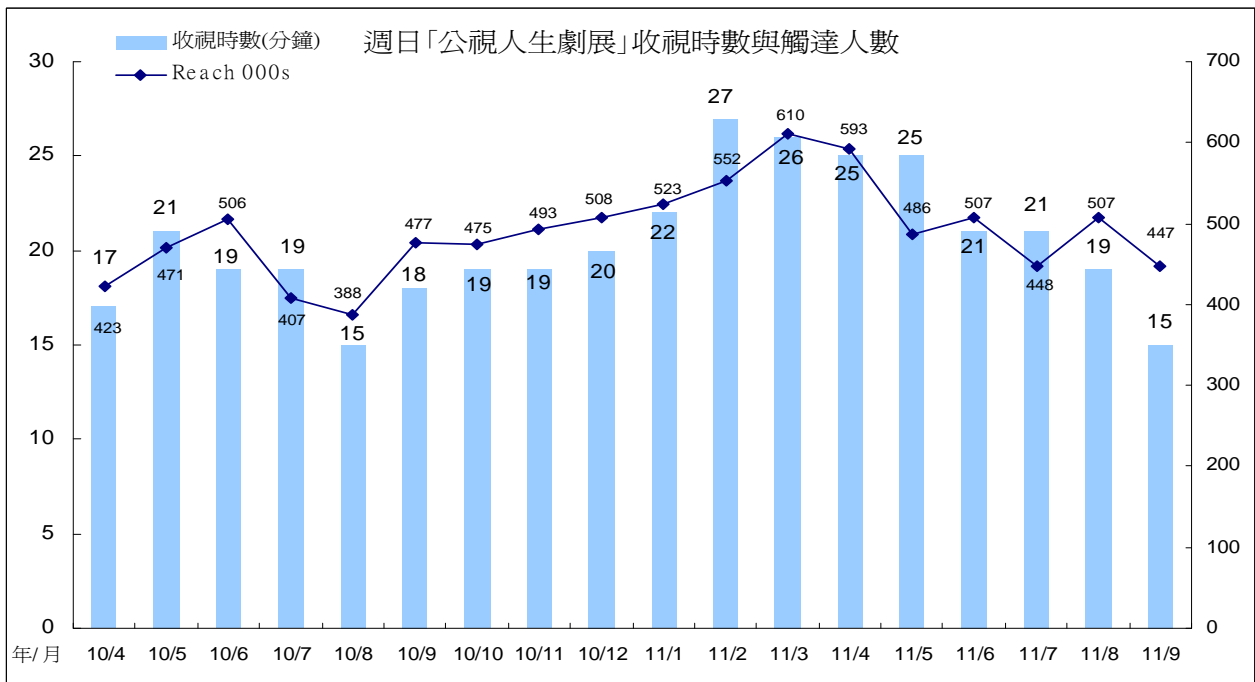
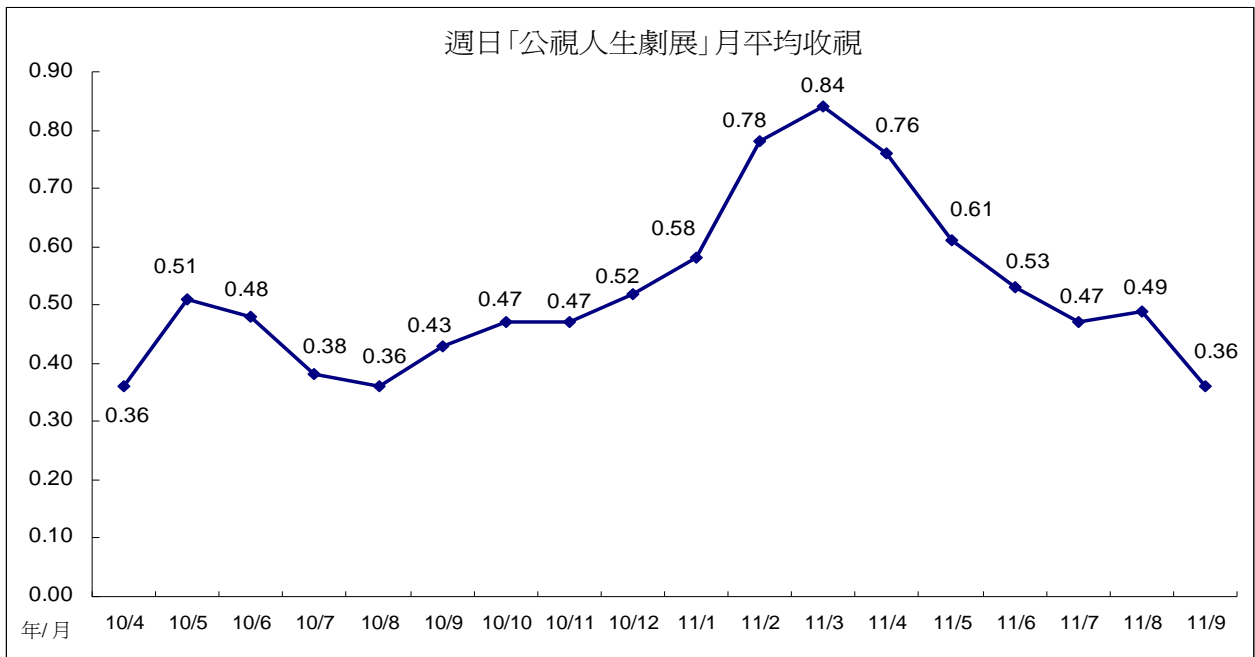
週日「台灣紅歌 100 年」觀眾輪廓(4/17-9/30)

分眾項目	TVR	000s	百分比	收視時數 (分鐘)	觸達 000s
所有觀眾	0.32	71	100	11	398
男性	0.30	33	46	11	186
女性	0.35	38	54	11	213
4-14	0.06	2	2	5	20
15-24	0.11	4	5	8	26
25-34	0.17	7	9	10	42
35-44	0.28	10	14	9	69
45-54	0.59	21	30	12	112
55+	0.56	28	39	13	128
大台北	0.30	17	23	11	89
其他北部+宜蘭	0.27	12	17	12	64
中部+花蓮	0.37	21	30	11	117
南部+台東	0.33	21	29	10	128
區/都會	0.32	31	43	12	163
市/鎮(縣)	0.27	18	25	10	117
鄉村	0.39	22	31	12	118
有工作的男性	0.35	23	32	11	129
有工作的女性	0.41	21	30	11	112
學生	0.09	4	6	7	37
家庭主婦	0.61	14	19	14	60
沒有工作/退休	0.26	9	13	9	60
小學或以下	0.24	12	17	11	70
初中	0.36	9	13	10	56
高中	0.43	28	39	12	140
大專或以上	0.27	21	30	10	132
無線接收	0.65	24	33	10	150
有線接收	0.26	48	67	12	249

八、重點節目—週日 2200 公視人生劇展

週日 2200 人生劇展 7 月平均 0.47，8 月平均 0.49，9 月平均 0.36，低於第二季收視表現，並呈現逐月下滑的趨勢。

人生劇展收視時數與觸達人數從 2010 年 8 月的低點開始，呈現逐月成長的趨勢，至今年 3 月，月平均觸達人數達到 61 萬人，顯示觀眾的收視習慣已逐漸養成。5 月起觸達人數、收視時數有較明顯下滑情形，月平均也因此下滑。



人生劇展觀眾年齡集中在 35 至 54 歲，居住地區集中在中南部、都會區，職業以有工作男性、有工作女性比例較高，學歷集中在高中以上，過半觀眾來自有線接收。第三季觀眾以男性比例稍多，其餘觀眾比例結構與第二季相同。

週日 2200「公視人生劇展」觀眾輪廓比較

分眾項目	2011 年第二季					2011 年第三季				
	TVR	000s	百分比	收視時數 (分鐘)	觸達 000s	TVR	000s	百分比	收視時數 (分鐘)	觸達 000s
所有觀眾	0.63	139	100	24	525	0.44	97	100	19	466
男性	0.62	68	49	24	255	0.45	50	51	19	232
女性	0.65	71	51	24	270	0.44	48	49	18	233
4-14	0.23	7	5	20	29	0.23	7	7	19	30
15-24	0.26	8	6	19	41	0.16	5	5	13	38
25-34	0.33	13	9	18	65	0.21	8	8	13	56
35-44	1.00	36	26	26	124	0.69	25	25	21	107
45-54	1.27	46	33	26	157	0.83	30	31	22	130
55+	0.59	29	21	24	109	0.45	23	23	19	106
大台北	0.64	35	25	28	115	0.33	18	18	17	93
其他北部+宜蘭	0.49	22	16	21	91	0.46	20	21	20	88
中部+花蓮	0.73	43	31	24	161	0.51	30	31	18	146
南部+台東	0.63	40	28	23	157	0.46	29	30	19	139
區/都會	0.61	60	43	26	209	0.38	37	38	19	174
市/鎮/(縣)	0.70	46	33	24	174	0.48	32	33	19	148
鄉村	0.58	33	24	21	142	0.50	28	29	18	144
有工作的男性	0.74	48	35	24	182	0.51	34	35	19	161
有工作的女性	0.81	41	29	24	148	0.55	28	29	19	130
學生	0.26	12	9	19	58	0.23	11	11	16	57
家庭主婦	0.89	20	15	28	67	0.52	12	12	19	54
沒有工作/退休	0.50	18	13	24	70	0.38	14	14	19	65
小學或以下	0.29	15	11	18	74	0.34	17	18	19	77
初中	0.75	20	14	23	74	0.52	13	14	20	62
高中	0.83	54	39	25	197	0.58	38	39	19	179
大專或以上	0.65	50	36	25	180	0.37	29	30	18	148
無線接收	1.37	50	36	23	196	1.22	44	45	21	190
有線接收	0.49	89	64	25	328	0.29	53	55	17	276

九、全日收視曲線比較

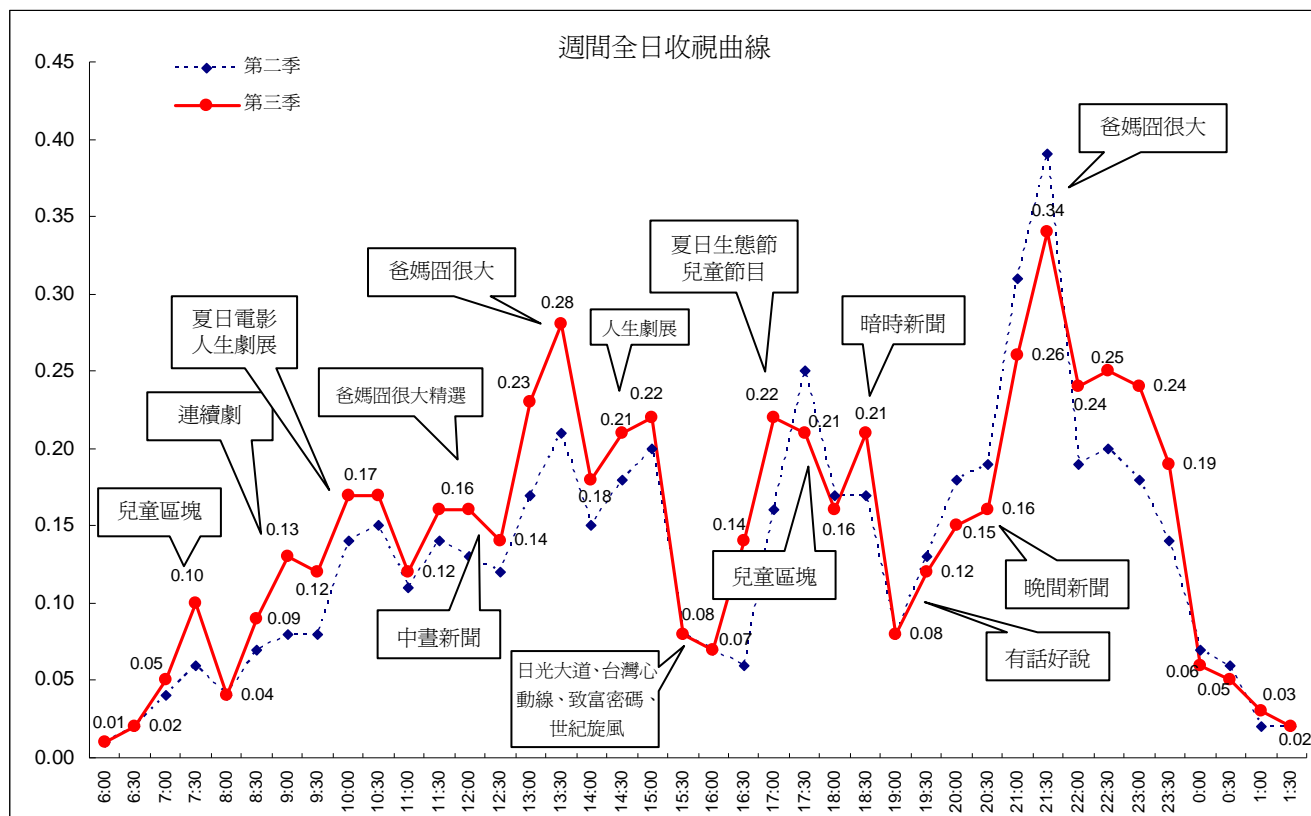
(一)週間全日比較

第三季因暑假關係，白天收視優於第二季表現。第三季收視較佳的時段包括：上午 0700、0830 至 1529、1630 至傍晚 1729 時段、1830、2200 至 2359 時段。

相對表現低於第二季的時段主要為 1730 至 1829(兒童區塊)、1930 至 2159 時段。

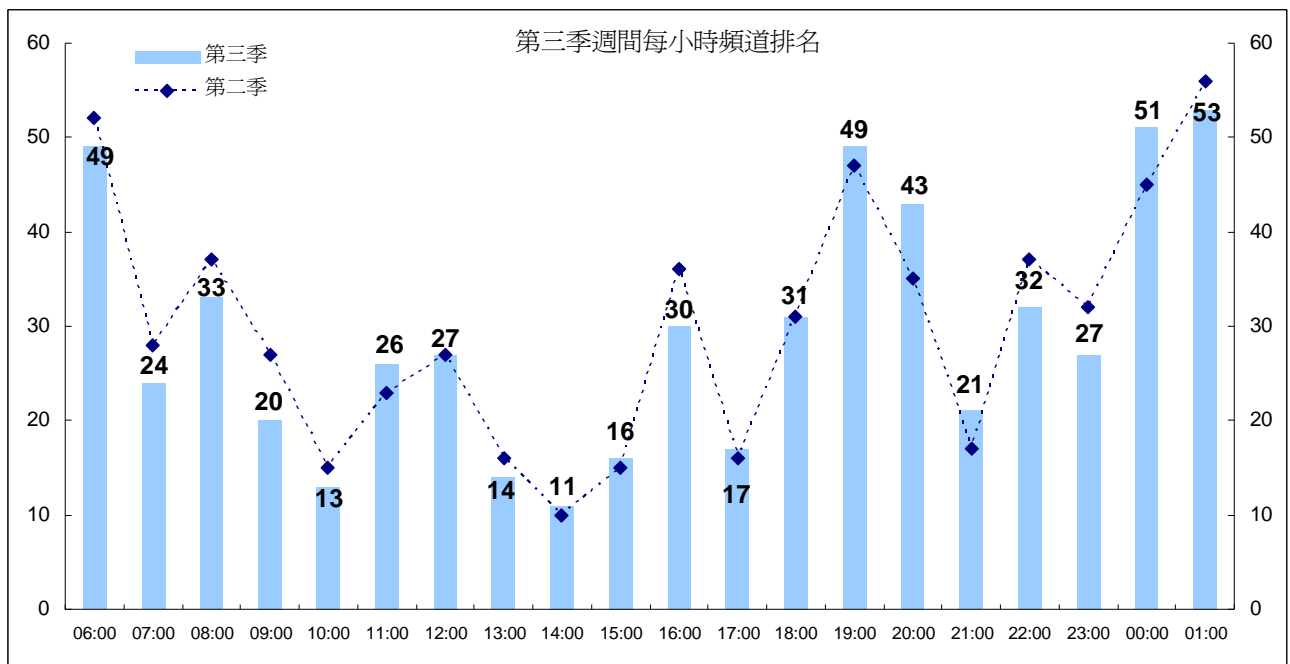
第三季晚間黃金時段，除 2200、2300 時段之外，皆出現略微下滑情形。全天收視最高點為晚間 2100「爸媽囧很大」，其次為 1330「爸媽囧很大」重播時段。

暑假特別規劃的節目，包括上午 0830 的擁抱靈魂三部曲連續劇(「死神少女」、「那年，雨不停國」、「他們在畢業的前一天爆炸」)、0930「夏日電影院」、1630「夏日生態節」等，表現皆優於第二季同時段節目。晚間 2200、2300 時段則明顯高於第二季表現。



第三季週間每小時頻道排名，以下午 1400 時段第 11 名(播出「人生劇展」)表現最好，其次為 1000 時段(播出夏日電影、人生劇展)，排名第 13 名。第三為 1300 時段(「爸媽囧很大」重播)排名第 14。1700 時段(播出夏日生態節、「水果冰淇淋」)，排名第 17 名，表現亦佳。

第三季上午 0700 至 0959 時段(播出兒童節目、連續劇、夏日電影)、1300(「爸媽囧很大」)、1600(播出「夏日生態節」、兒童區塊)、晚間 2200 至 2359 時段，頻道排名優於第二季表現。

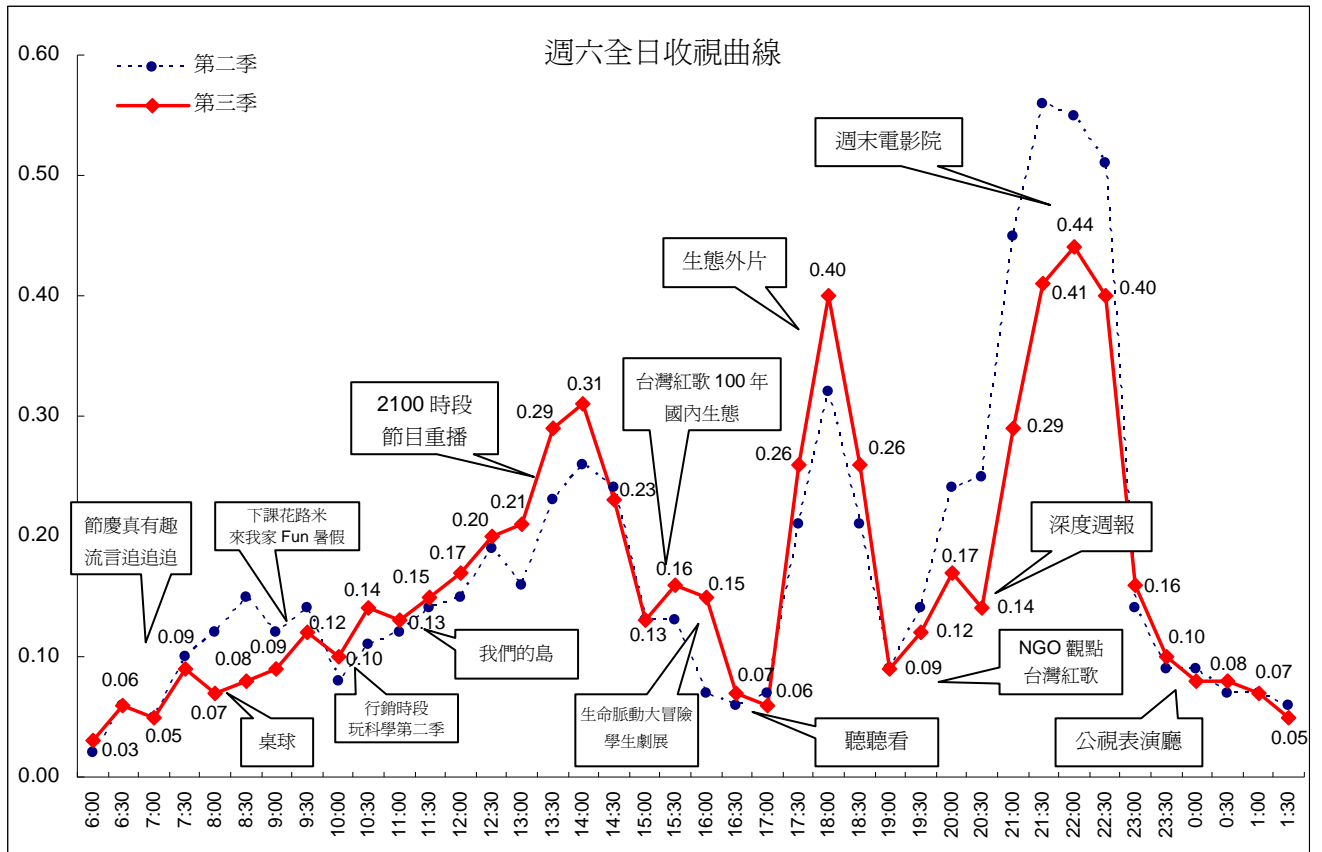


(四)週六全日比較

第三季收視表現在 1000 之後的白天時段、傍晚時段優於第二季，但是黃金時段收視有下滑的情形。

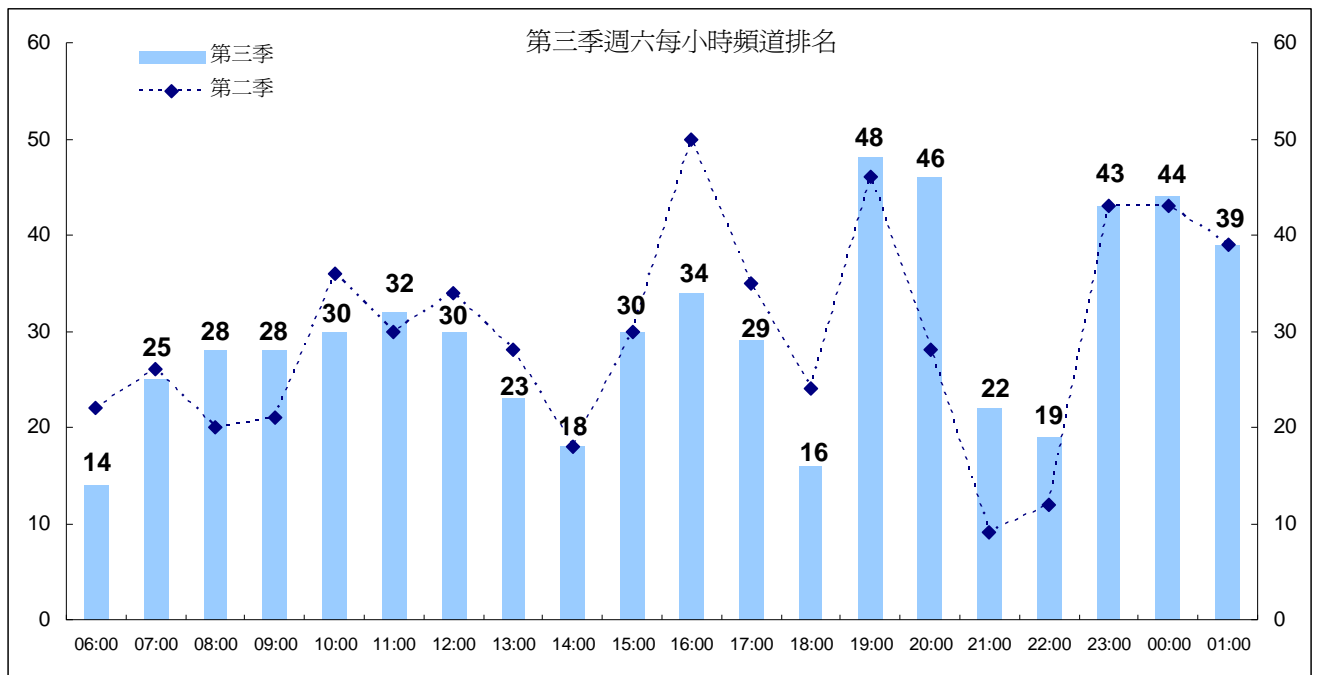
第三季收視較佳的時段包括：0600、1000 至 1429、1530 至 1659、1730 至 1859、2300 時段。相對表現低於第二季的時段包括：上午 0730 至 0959、1430、1700、1930 至 2259 時段。

晚間 2100 時段連續劇「瑰寶」下檔，改播出「週末電影院」、「愛在桐花紛飛時」，收視較第二季下滑。全日收視最高峰為晚間 2100 時段，第二高峰為 1800 生態外片時段，再其次為 1400 時段，播出節目為前一週 2100 時段節目重播。



第三季週六每小時頻道排名，以 0600 時段排名第 14 名表現最好(「世紀旋風」重播)，其次為 1800 時段(生態外片)排名第 16 名。第三為下午 1400 時段(連續劇、週末電影院重播)，排名第 18 名。

下午 1600 播出兒童外片「生命脈動大冒險」，排名第 34，優於第二季的第 50 名。排名出現較明顯下滑情形，出現在上午 0800、0900，以及晚間 2000、2100、2200 時段。

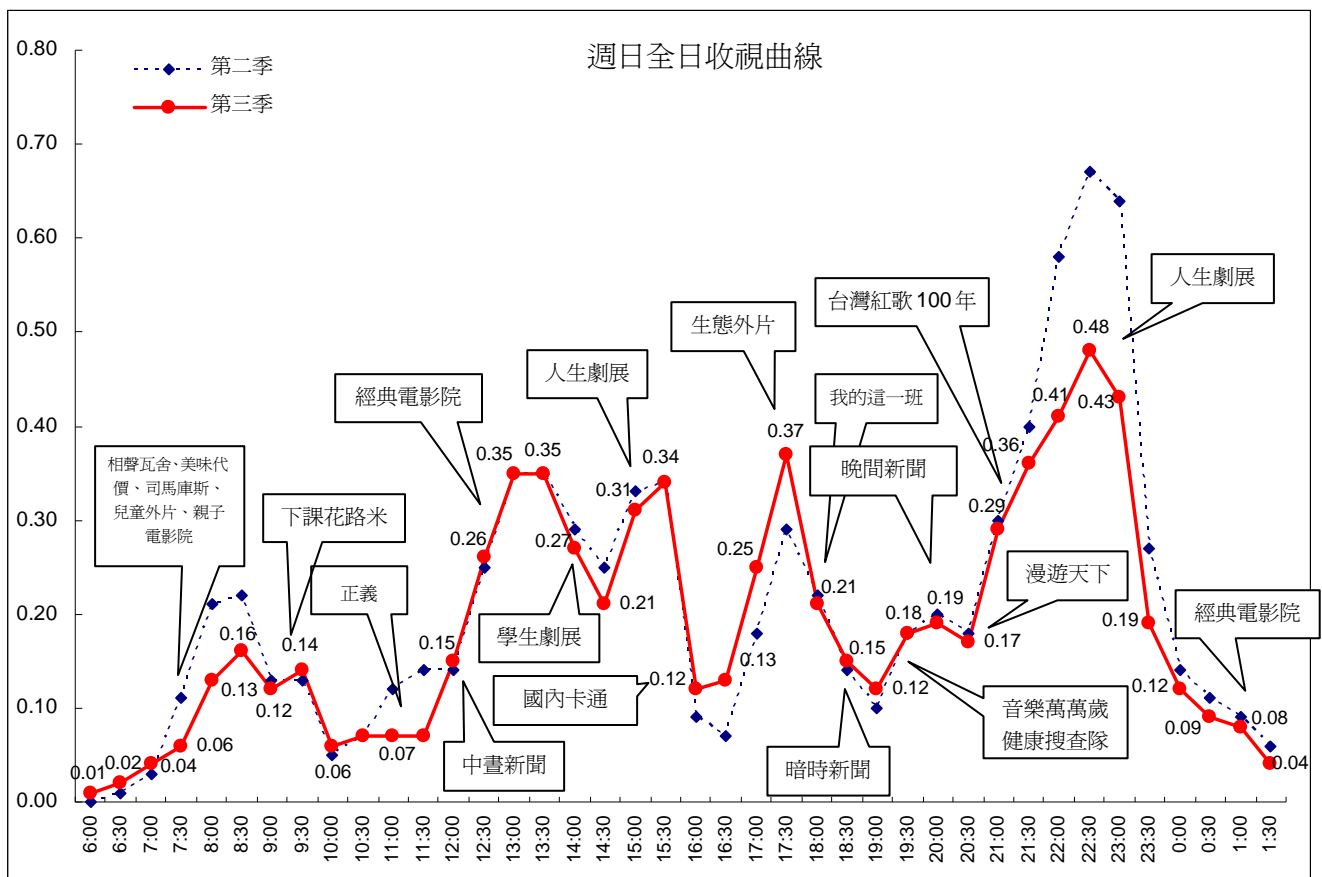


(五)週日全日比較

整體而言，第三季週日上午與晚間黃金時段收視較第二季略有下滑。

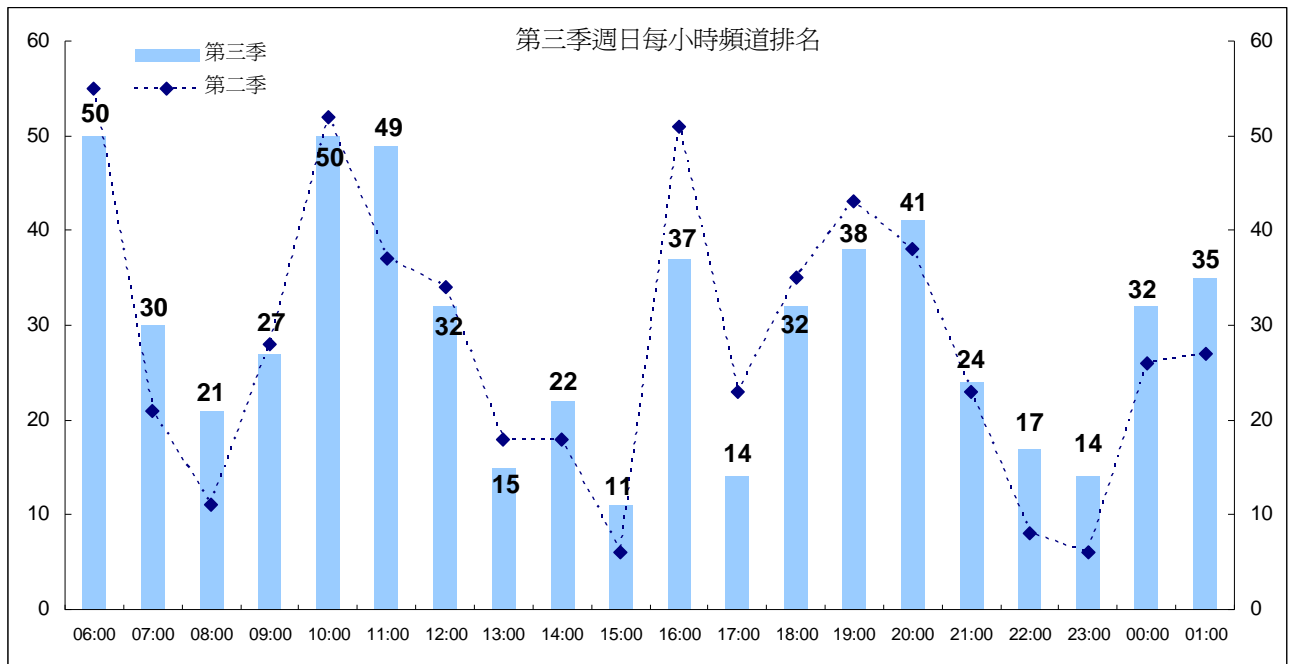
第三季收視較佳的時段包括：0600、0930、1000、1200、1600 至 1759、1830 至 1929 時段。相對表現低於第二季的時段則出現在上午 0730 至 0929、1100、1400 至 1529、1800、2000 至深夜時段。

全日收視最高峰落在晚間 2230「人生劇展」時段。其次為下午 1730 生態外片、1300 經典電影院、1530「人生劇展」重播時段。



第三季週日每小時頻道排名，下午 1500 排名第 11 表現最好(播出「人生劇展」重播)。其次為 1700(生態外片)、2300(人生劇展)時段，排名皆為第 14 名。第三為 1300 時段(經典電影院)排名第 15 名。

與第二季比較，第三季頻道排名進步的時段包括 0600、1000、1200、1300、1600、1700、1800、1900 等時段。



十、總結

第三季週間收視有上升情形，主因暑假效應影響。7至8月月平均分別為0.16、0.17，優於第二季表現。8月份週六因為晚間連續劇「瑰寶」下檔，收視跟著下滑。9月開學之後，節目換檔調整，月平均出現下滑情形。

公視頻道週間與週末收視比較

	98年 第三季	98年 第四季	99年 第一季	99年 第二季	99年 第三季	99年 第四季	100年 1月	100年 2月	100年 3月	100年 4月	100年 5月	100年 6月	100年 7月	100年 8月	100年 9月
週間	0.17	0.15	0.18	0.16	0.17	0.15	0.14	0.15	0.14	0.13	0.13	0.13	0.15	0.16	0.13
週六	0.16	0.16	0.16	0.18	0.19	0.21	0.17	0.17	0.16	0.15	0.19	0.19	0.17	0.15	0.17
週日	0.25	0.17	0.18	0.20	0.20	0.21	0.19	0.22	0.20	0.22	0.22	0.19	0.20	0.20	0.16
平均	0.18	0.16	0.18	0.17	0.18	0.17	0.16	0.16	0.15	0.14	0.15	0.15	0.16	0.17	0.14

第三季的1200「中晝新聞」、2200「十點全紀錄」、2300「國際換日線」等節目，收視優於第二季表現。各月份新製節目時段收視整理如下表：

1200、1830 時段

時段	播出 節目	2010年			2011年								
		10月	11月	12月	1月	2月	3月	4月	5月	6月	7月	8月	9月
1200	中晝 新聞	0.13	0.10	0.12	0.11	0.11	0.11	0.13	0.12	0.15	0.14	0.17	0.16
1830	暗時 新聞	0.24	0.23	0.19	0.23	0.22	0.21	0.20	0.15	0.15	0.16	0.20	0.23

週間 1730 至 1829 兒童節目時段

時段	播出節目	目標觀眾	2010 年			2011 年								
			10 月	11 月	12 月	1 月	2 月	3 月	4 月	5 月	6 月	7 月	8 月	9 月
週間 1730	水果冰淇淋	4-9 歲	1.17	1.28	1.13	0.87	0.83	1.24	1.27	1.18	1.21	1.02	1.01	0.71
		4 歲+	0.31	0.35	0.28	0.28	0.23	0.26	0.26	0.25	0.23	0.19	0.24	0.20
週間 1800	週一至週四 下課花路米 2011 年 8 月為來我家 Fun 暑假 9 月恢復播出 下課花路米	4-14 歲	0.52	0.57	0.43	0.46	0.38	0.37	0.25	0.25	0.24	0.23	0.46	0.32
	4 歲+	0.28	0.29	0.23	0.24	0.21	0.19	0.18	0.17	0.13	0.11	0.20	0.16	
	週五 流言追追追 2011 年 5 月起 播出「珊瑚礁連 連看」 7 月起播出「節 慶真有趣」 9 月恢復播出 「流言追追追」	4-14 歲	0.57	0.67	0.68	0.61	0.47	0.61	0.48	0.34	0.41	0.45	0.41	0.38
4 歲+	0.28	0.31	0.27	0.27	0.30	0.23	0.25	0.17	0.18	0.15	0.15	0.20		

週間 1900 至 2359 時段 (4 歲以上)

時段	播出節目	2010 年			2011 年								
		10 月	11 月	12 月	1 月	2 月	3 月	4 月	5 月	6 月	7 月	8 月	9 月
1900	有話好說 週間論壇	0.17	0.15	0.12	0.12	0.12	0.12	0.10	0.10	0.11	0.11	0.09	0.09
	NGO 觀點	0.15	0.10	0.14	0.10	0.13	0.13	0.12	0.12	0.11	0.08	0.09	0.09
	南部開講	0.12	0.13	0.11	0.09	0.09	0.09	0.08	0.10	0.13	0.09	0.11	0.12
2000	公視晚間新聞	0.20	0.21	0.19	0.17	0.20	0.22	0.19	0.20	0.20	0.17	0.17	0.14
2100	爸媽囧很大 (週一至四) 誰來晚餐 3 (週五)	0.38	0.37	0.33	0.34	0.35	0.47	0.33	0.35	0.35	0.31	0.31	0.27
2200	我們的島 週一 2200	0.18	0.18	0.20	0.23	0.23	0.20	0.24	0.25	0.17	0.25	0.23	0.15
	紀錄觀點 週二 2200	0.17	0.19	0.20	0.14	0.22	0.17	0.16	0.21	0.14	0.17	0.20	0.13
	獨立特派員 週三 2200	0.15	0.16	0.19	0.14	0.18	0.15	0.14	0.11	0.12	0.14	0.22	0.12
	十點全紀錄 2200	0.17	0.38	0.37	0.33	0.34	0.38	0.18	0.25	0.30	0.46	0.51	0.38
	飛越 100 世紀旋風	--	--	--	--	--	--	0.27	0.13	0.21	0.22	0.25	0.18
2300	國際換日線	0.18	0.20	0.25	0.25	0.20	0.17	0.18	0.16	0.19	0.26	0.27	0.23
0600-2559	頻道平均	0.17	0.16	0.17	0.16	0.16	0.15	0.14	0.15	0.15	0.16	0.17	0.14

附註：頻道平均計算期間為 Mo-Su 0600-2559。2011 年 2 月收視統計不含過年特別節目。

貳、第四季節目策略

第四季重點節目與新上檔節目安排說明如下：

一、建國百年專題規劃

今年欣逢建國百年，公視頻道 10 月起將推出「百年民與國」系列紀錄片，回顧台灣百年邁入現代化的過程，探索的層面包括政治、文化、社會、產業、生活、教育等六個面向。

10 月 10 日國慶日當天，公視主頻、HD 頻道，將同步 live 轉播慶祝一百年國慶大會。在當日晚間也將同步 live 轉播「精彩一百 生日派對」國慶晚會。

此外，10 月中旬將播出由新完形影視製作慶祝建國一百年的偶劇「救國」，呈現辛亥革命先賢先烈艱辛建國的過程。

二、金鐘獎

電視產業界的年度盛事「金鐘獎」將於 10 月登場，HD 頻道預定在 10 月 15 日轉播「第四十六屆廣播金鐘獎頒獎典禮」，10 月 21 日將轉播「第四十六屆電視金鐘獎頒獎典禮」。

9 月下旬公布入圍之後，公視頻道將安排播出入圍節目，讓觀眾再次觀賞公視優質節目。

三、募款週

11 月將進行募款週活動，配合安排播出的節目包括「聽時代在唱歌」、「國際換日線 都鐸王朝」、「十點全紀錄 強檔生態紀錄片」等節目。「聽時代在唱歌」紀錄台灣流行音樂產業史，帶領觀眾重溫流行音樂的輝煌歲月。「都鐸王朝」是一部的以英國宮廷為背景的電視影集，描述英國國王亨利八世為了婚姻問題與羅馬教廷決裂的故事。

強檔生態節目「恐龍大行動」是 BBC 今年的新節目，為「與恐龍共舞」製作團隊的新作。背景設定在 7000 萬年白堊紀時期的地球，紀錄恐龍在北美大陸由北極圈遷徙至南方的過程。

四、總統大選辯論會

總統大選將於明年 1 月登場，12 月公視與 HD 頻道將轉播 2 場總統候選人電視辯論會，1 場副總統候選人電視辯論會，以及中選會舉辦的政見發表會。此外，新聞節目也將規劃一系列專題報導，以及候選人專訪。

五、週六 2100 連續劇「愛在桐花紛飛時」

9 月下旬起，新連續劇「愛在桐花紛飛時」上檔，這部戲劇以苗栗三義為拍攝場景，描述一對男女因誤會而相識相戀的故事。劇中三義地區著名地標，如龍騰斷橋、勝興火車站、木雕博物館皆入鏡，呈現出當地的自然美景與產業特色。主要演員包括修杰楷、許慧欣、梁正群、梁瀨文、徐愛心等人。

六、週日 1900 健康節目「健康搜查隊」

9 月份開始上檔的「健康搜查隊」，以紀錄片方式輔助棚內訪談，將疾病議題以淺顯易懂的方式呈現，並邀請各領域專業醫師，以及真實個案，分享治療過程的辛酸。節目主持人為白冰冰。

附件：收視相關名詞解釋

- 1、收視率是指在某個時段收看某個電視節目或頻道的觀眾人數，以百分比表示。佔有率是指在開機的觀眾人口中，有多少比例收看某個電視節目或頻道。收視率與佔有率的差異，主要在於分母的定義不同，收視率的分母為總人口數，而佔有率則為開機的人口數。
- 2、觸達千人數是指在不重複計算下，有多少觀眾看過該節目或該頻道，是收視廣度的指標，本報告是以連續收看 1 分鐘以上為計算基礎。
- 3、平均收視時數是指在節目播出期間觀眾停留收看多久時間，是收視深度的指標，亦可解釋為節目內容能否吸引觀眾留下來收看，也就是觀眾對於節目內容的喜愛程度。
- 4、觸達千人數、平均收視時數兩個數字，與收視率是呈現正相關的關係，當兩個數字越高，收視表現也越好。
- 5、觸達千人數與平均收視時數會隨著節目長度有所變化，當節目長度越長，此兩個數字也越大。此外，節目類型也有不同，一般而言，戲劇節目黏度高，因此收視時數較長，而新聞報導每則新聞長度短，觀眾容易轉台，收視時數較短，但也因為觀眾轉台行為頻繁，觸達千人數較多。在衡量節目表現時，這些差異因素也必須一併考量。