



公共電視
節目收視分析季報告
(2010 年第三季)

企劃部
2010.10

目 錄

壹、收視率分析.....	3
一、頻道收視觀察.....	3
二、公視頻道整體觀眾輪廓比較.....	11
三、週間新製節目時段與 1730 至 2359 各時段節目收視.....	15
四、新上檔節目一週間 1800 「暑假就醬玩」收視分析.....	31
五、新上檔節目一週間 2100 「爸媽囧很大」收視分析.....	33
六、新上檔節目一週間 2100 「扭蛋快跑」收視分析.....	35
七、新上檔節目一週六 2100 時段收視分析.....	37
八、週日「音樂萬萬歲」收視分析.....	39
九、全日收視曲線比較.....	41
十、總結.....	44
貳、第四季排檔規劃.....	47

壹、收視分析

本篇報告是以收視率資料衡量公視頻道的表現，除了收視率之外，也運用佔有率、觸達千人數、收視時數等數字資料，作為評估衡量的依據。

觸達千人數是指在不重複計算下，有多少觀眾看過該節目或該頻道，是收視廣度的指標，本報告是以連續收看 1 分鐘以上為計算基礎。平均收視時數是指在節目播出期間觀眾停留收看多久時間，是收視深度的指標，亦可解釋為節目內容能否吸引觀眾留下來收看，也就是觀眾對於節目內容的喜愛程度。觸達千人數、平均收視時數兩個數字，與收視率是呈現正相關的關係，當兩個數字越高，收視表現也越好。

觸達千人數與平均收視時數會隨著節目長度有所變化，當節目長度越長，此兩個數字也越大。此外，節目類型也有不同，一般而言，戲劇節目黏度高，因此收視時數較長，而新聞報導每則新聞長度短，觀眾容易轉台，收視時數較短，但也因為觀眾轉台行為頻繁，觸達千人數較多。在衡量節目表現時，這些差異因素也必須一併考量。

一、頻道收視觀察

(一)公視頻道收視表現

公視頻道第三季平均 0.18，略高於第二季的 0.17。黃金時段第三季平均 0.20，低於第二季的 0.23，顯示第三季黃金時段的競爭力有下滑情形。

公視頻道季平均收視率											
	2008 第一季	2008 第二季	2008 第三季	2008 第四季	2009 第一季	2009 第二季	2009 第三季	2009 第四季	2010 第一季	2010 第二季	2010 第三季
頻道收視 0600-0159	0.12	0.12	0.15	0.15	0.16	0.2	0.18	0.16	0.18	0.17	0.18
黃金時段 1830-2359	0.17	0.17	0.2	0.2	0.22	0.32	0.26	0.21	0.25	0.23	0.20

各月份收視表現，7月、8月平均皆為0.18，與6月份表現相同，呈現持平的趨勢，9月平均0.16，有下滑情形。今年上半年，月平均收視以2月份的0.21表現最好，主因2月適逢寒假與農曆過年，收視表現佳，因而拉高月平均收視。

黃金時段表現部份，7月、8月都呈現下滑的情形，平均皆為0.20，低於1至6月份的表現。9月略微回升至0.21。

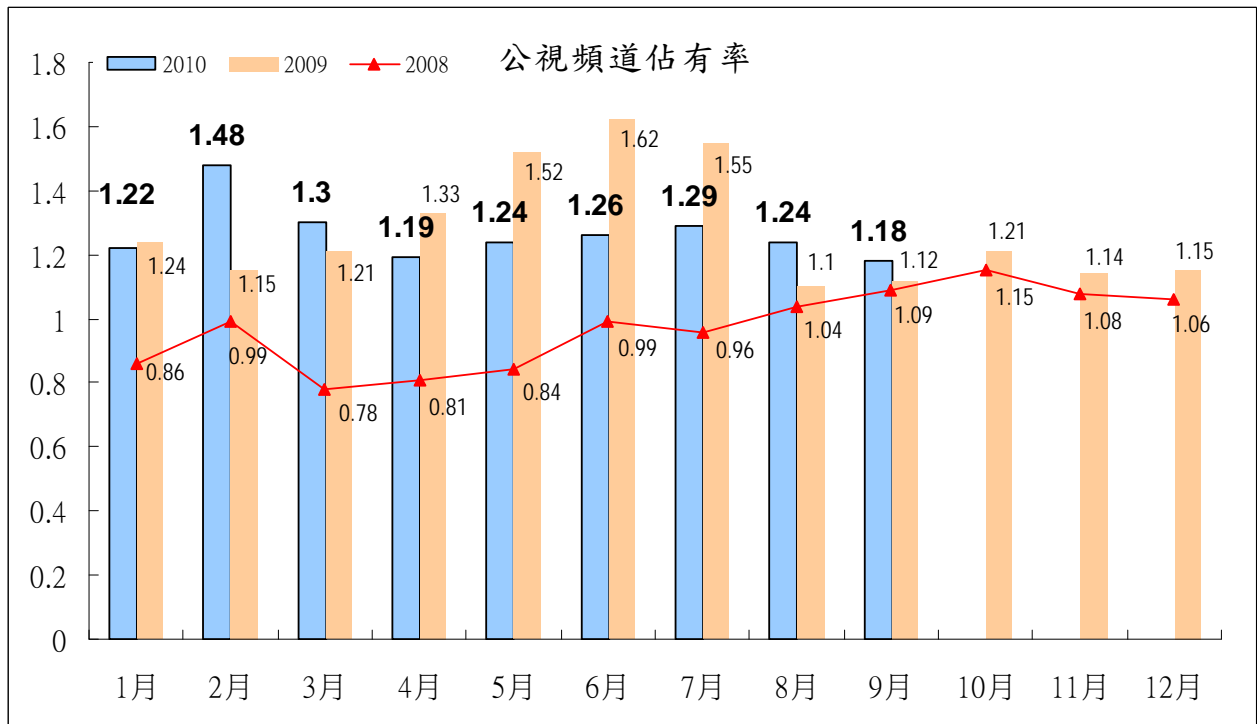
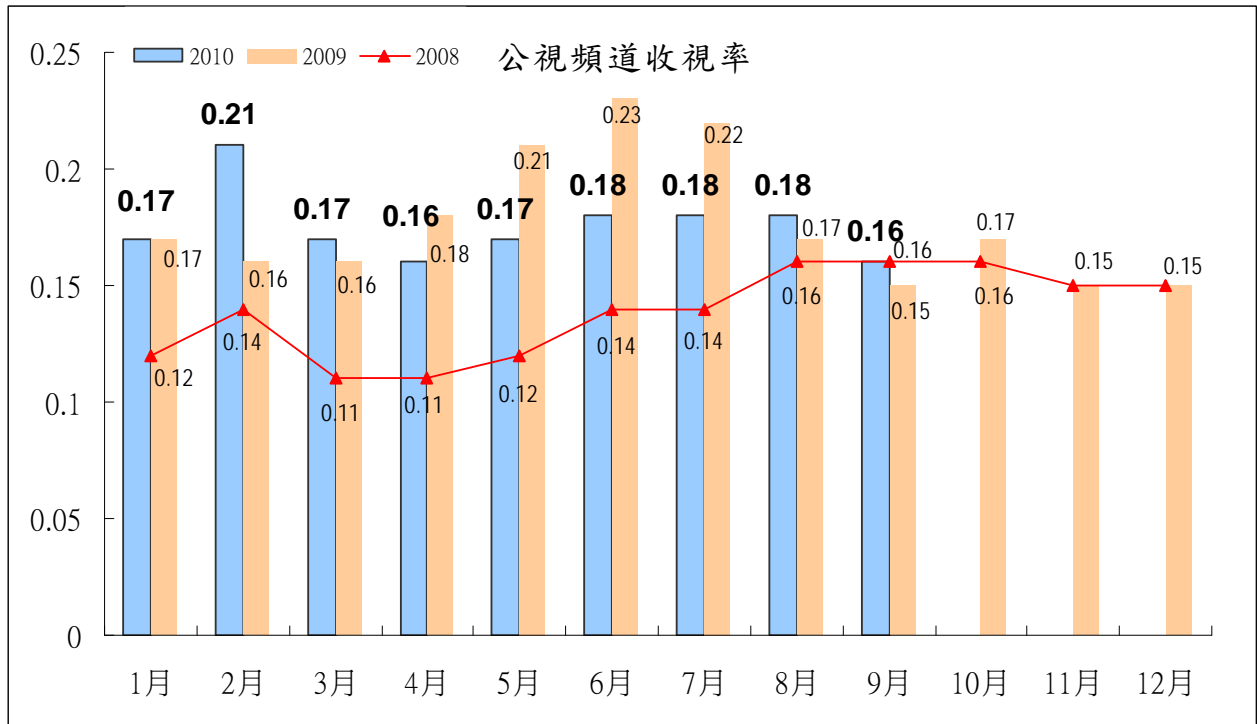
公視 2010 年月平均收視									
月平均收視	1月	2月	3月	4月	5月	6月	7月	8月	9月
頻道收視 (0600-深夜 0159)	0.17	0.21	0.17	0.16	0.17	0.18	0.18	0.18	0.16
黃金時段 (1830-2359)	0.23	0.26	0.26	0.21	0.25	0.23	0.20	0.20	0.21

7月份週間上午時段收視有較明顯成長，主因暑假特別節目親子電影院動畫系列節目表現佳，但週間2200、2300時段收視出現下滑情形，因此月平均表現與6月份相同，並未成長。收視表現較好的節目包括「記得我們愛過」平均0.70、「親子電影院銀髮阿基德」平均0.60、「親子電影院我的妹妹小桃子」平均0.56、「親子電影院霹靂貓」平均0.49。

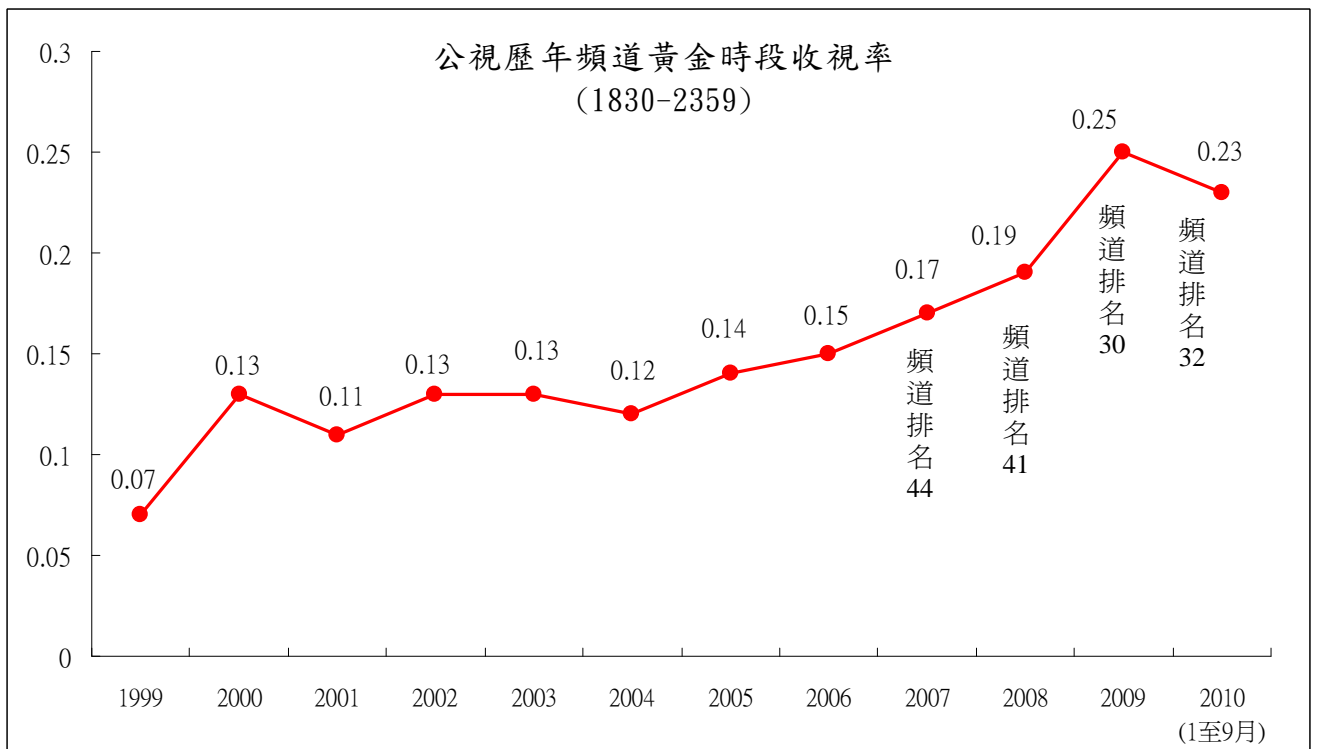
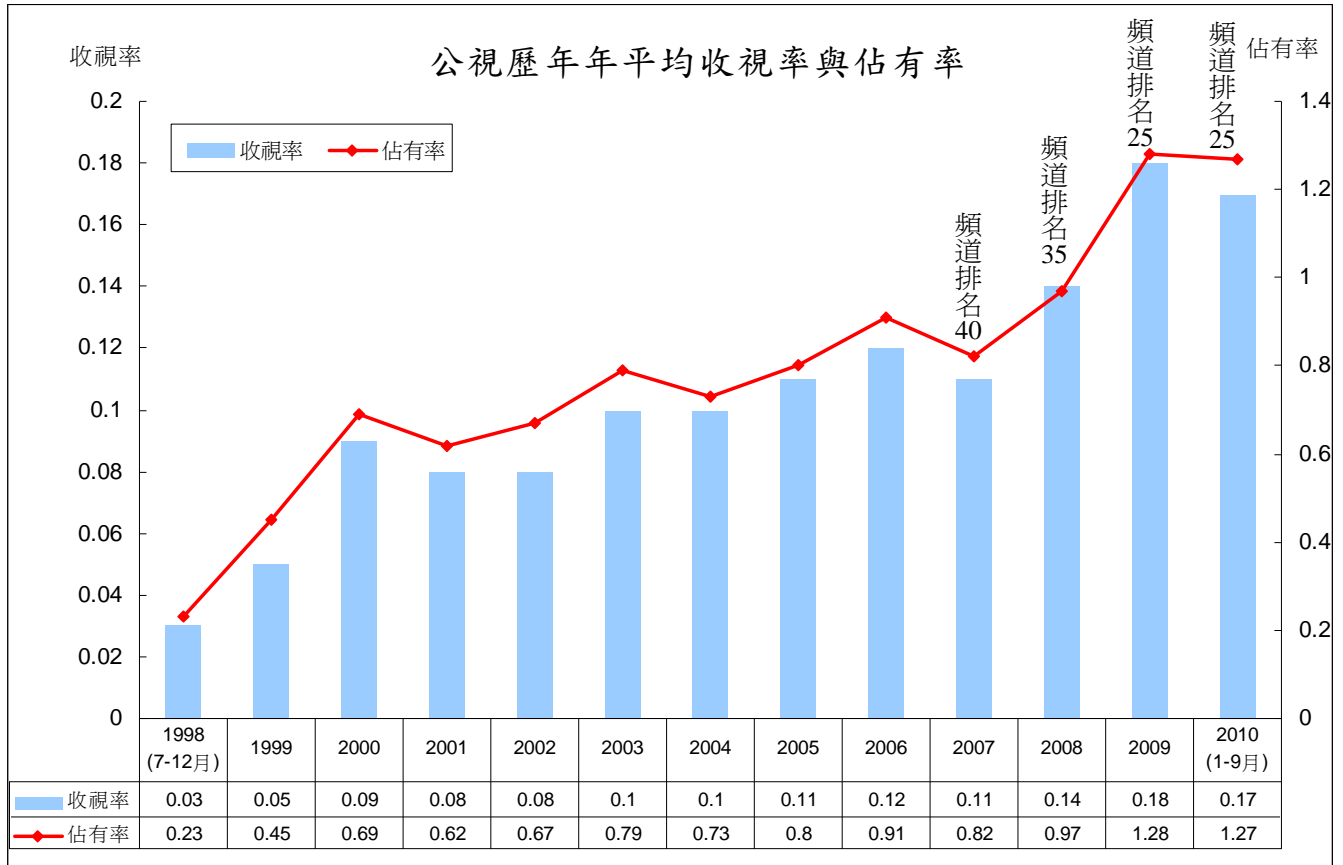
8月份節目收視表現與7月份類似，呈現白天收視有成長，但黃金時段表現不理想的情形，頻道收視與7月份相同。8月收視表現較好的節目包括「八八風災週年特別節目--當土石崩落」平均0.48、「公視人生劇展阿天與他朋友大才」平均0.47、「經典電影院神犬智多星」平均0.46、「經典電影院阿貓阿狗闖天關」平均0.45、「週末電影院龍門客棧」平均0.43。

9月因為暑假結束，白天時段收視下滑，加上晚間黃金時段僅2100時段收視回升，其餘時段表現不理想，因此月平均下滑至0.16。9月收視表現較好的節目包括「經典電影院王小棣魔幻童真首部曲--魔法阿媽」平均0.73、「公視人生劇展試管神仙」平均0.50、「經典電影院八田與一」平均0.50、「公視人生劇展應屆退休生」平均0.48。

與前兩年比較，公視頻道今年 8 月收視優於前兩年表現，9 月則優於 2009 年表現。今年 7 月則低於 2009 年的收視。2009 年第二季因「痞子英雄」收視佳，平均收視也衝高。頻道佔有率部分，今年 8 月、9 月都優於前兩年的表現。



從跨年比較來看，公視 2010 年 1 至 9 月頻道平均 0.17，略低於 2009 年表現。頻道排名為第 25 名，與 2009 年排名相同。黃金時段(1830 至 2359)收視表現，2010 年 1 至 9 月平均 0.23，低於前一年度的 0.25，排名則從第 30 名，下滑至第 32 名，顯示黃金時段的經營仍須加強。市場佔有率 2009 年為 1.28，今年 1 至 9 月略微下滑至 1.27。



(二)無線區塊頻道收視觀察

7月、8月因為適逢暑假，白天收視上升，因此一般都會出現暑假收視熱潮，帶動頻道收視成長，但今年暑假期間因民視「新兵日記」收視表現強勢，吸引年輕族群觀眾收視，導致無線區塊頻道除了民視之外，第三季收視皆出現下滑情形，並未出現暑假效應。

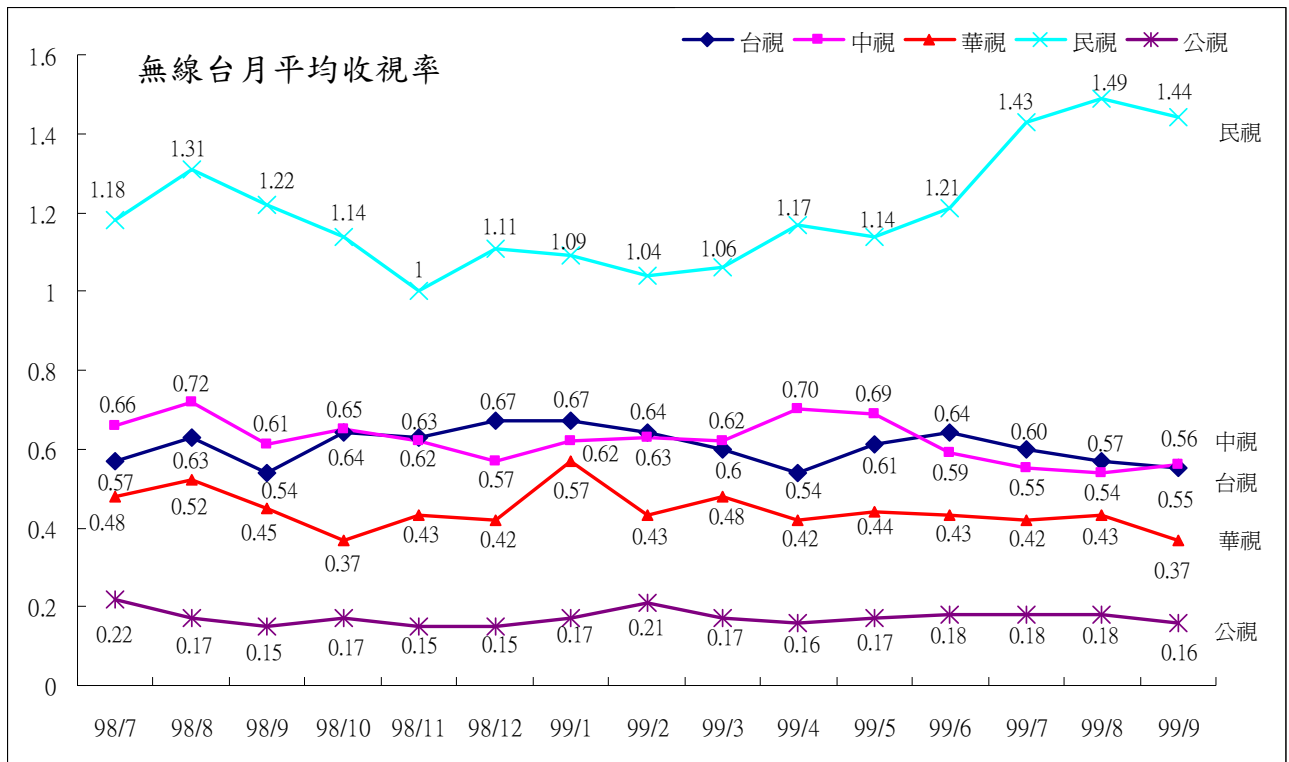
第三季民視的收視表現依舊領先各台，且因為週五晚間戲劇節目「新兵日記」收視佳，因而帶動頻道收視表現，月平均有明顯成長，達到 1.43 至 1.49。「新兵日記」第三季平均 10.69，「新兵日記幕後特輯」平均亦達到 7.54。8 點檔連續劇「夜市人生」收視有回升情形(第三季 6.69; 第二季平均 6.16)，週末綜藝節目「綜藝大集合」(第三季 4.18; 第二季平均 4.03)收視略有上升，因此第三季收視表現優於第二季。

中視晚間 8 點檔連續劇「媳婦的美好時代」(第三季平均 1.35)、「鎖清秋」(平均 1.19)、「神話織女」(平均 1.3)，表現不如第二季的「神話」(第二季平均 1.90)、「美人心計」(第二季平均 1.88)，加上晚間新聞「中視新聞全球報導」收視下滑(第三季平均 2.32，第二季平均 2.47)，因此第三季各月平均在 0.54 至 0.55 之間，低於第二季表現。週五「超級星光大道」受到民視「新兵日記」直接對打的影響，收視下滑明顯，由第二季的 2.33，下滑至第三季的 1.23。

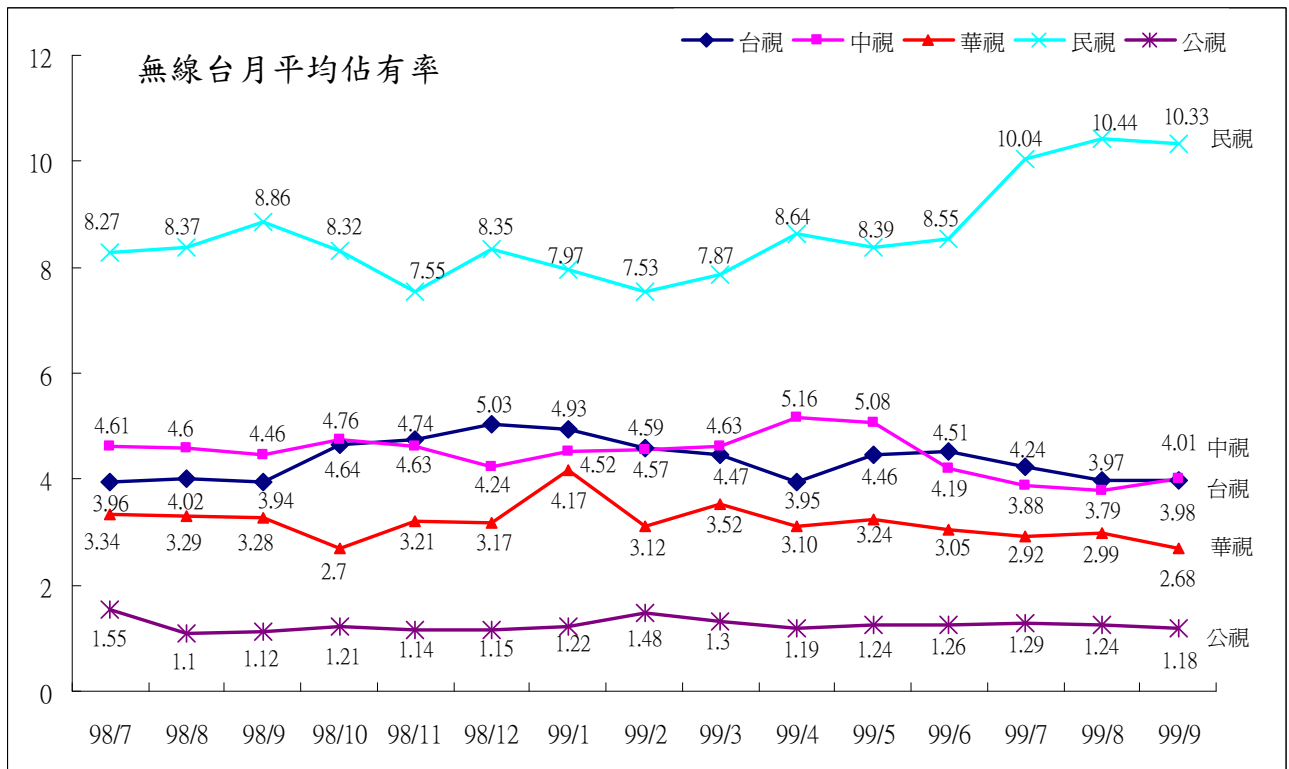
台視週日偶像劇「鍾無艷」(平均 2.50)，收視低於上一檔「偷心大聖 PS 男」(平均 4.29)，加上週間 8 點連續劇「雙龍傳」(第三季平均 0.96)、「李小龍傳奇」(第三季平均 1.10)，低於前一檔「飯糰之家」(第三季平均 1.54)的表現，因此第三季頻道平均逐月下滑，低於 6 月份表現。週五 2200 連續劇「倪亞達」同樣受到民視「新兵日記」影響，由單集收視高點 1.89，下滑至 0.84，第三季合計平均為 1.01。

華視週日晚間偶像劇「呼叫大明星」(第三季平均 0.61)、「愛無限」(第三季平均 0.84)，優於第二季「星光下的童話」(第二季平均 0.30)表現，因此 7 月、8 月頻道平均與第二季表現相差不大，約在 0.42 至 0.43 之間。但 9 月起因為週間八點檔「張小五的春天」(第三季平均 0.37)、「老大的幸福」(第三季平均 0.25)，以及週五 2200 時段戲劇「我的排隊情人」(第三季平均 0.29)表現不理想，因此 9 月頻道平均下滑至 0.37，低於第二季表現。

收視率



佔有率



(三)第三季頻道排名、收視時數與觸達率

第三季頻道排名，民視為第 1 名，平均 1.45。第 2 名為三立台灣台，平均 0.88。民視因為 7 月起「新兵日記」帶動頻道收視熱潮，因此觀眾收視有高度集中在民視的現象，與第二名之後的頻道表現差距拉大。

其他無線頻道部份，台視平均 0.58，排名為第 3、中視平均 0.55，排名第 4，華視平均 0.41，排名第 6。大愛頻道平均 0.18，低於第二季的 0.23，排名也從第 17 下滑至第 24。公視頻道平均 0.18，排名第 28(第二季平均 0.17，排名第 25)。

第三季所有頻道排名(資料期間 0600 至深夜 0159)

排名	頻道	收視率	平均收視 千人數	佔有率	收視時數 (分鐘)	觸達率 (%)
1	FTV/民視	1.45	319	10.27	1666	93.6
2	SANLI/三立台灣	0.88	193	6.20	1204	77.0
3	TTV/台視	0.58	126	4.07	678	91.0
4	CTV/中視	0.55	121	3.90	668	88.0
5	SETN/三立新聞	0.47	104	3.35	636	79.6
6	TVBSN/TVBS 新聞台	0.43	95	3.06	567	81.3
7	CTS/華視	0.41	89	2.87	490	88.0
8	CTiN/中天新聞台	0.37	81	2.60	484	80.4
9	ET-N/東森新聞	0.36	79	2.55	484	79.4
10	FTVN/民視新聞	0.36	78	2.51	416	91.9
11	YOYO/YOYO	0.31	68	2.19	468	69.3
12	GTV-D/GTV 戲劇台	0.31	68	2.19	525	63.3
13	TVBS/TVBS	0.29	64	2.05	408	75.6
14	SL2/三立都會	0.25	56	1.79	353	76.6
15	GTV-C/GTV 綜合台	0.24	52	1.67	333	75.6
16	UBN/非凡新聞	0.23	52	1.66	344	73.6
17	*CHIN/衛視中文	0.23	51	1.65	327	75.9
18	*MVE/衛視電影	0.23	50	1.61	321	74.9
19	EFNC/東森財經新聞台	0.22	47	1.52	316	72.8
20	ET-M/東森電影	0.21	47	1.51	301	74.9
21	ETTV/東森綜合	0.19	43	1.38	281	74.7
22	CTiV/中天綜合台	0.19	42	1.36	276	73.3
23	DISNY/迪士尼	0.18	40	1.30	302	64.2
24	DaAi/大愛電視	0.18	40	1.29	337	59.1
25	GTV-1/GTV 第一台	0.18	40	1.28	261	73.5
26	CARTN/Cartoon network	0.18	39	1.27	317	59.1

(接上表)

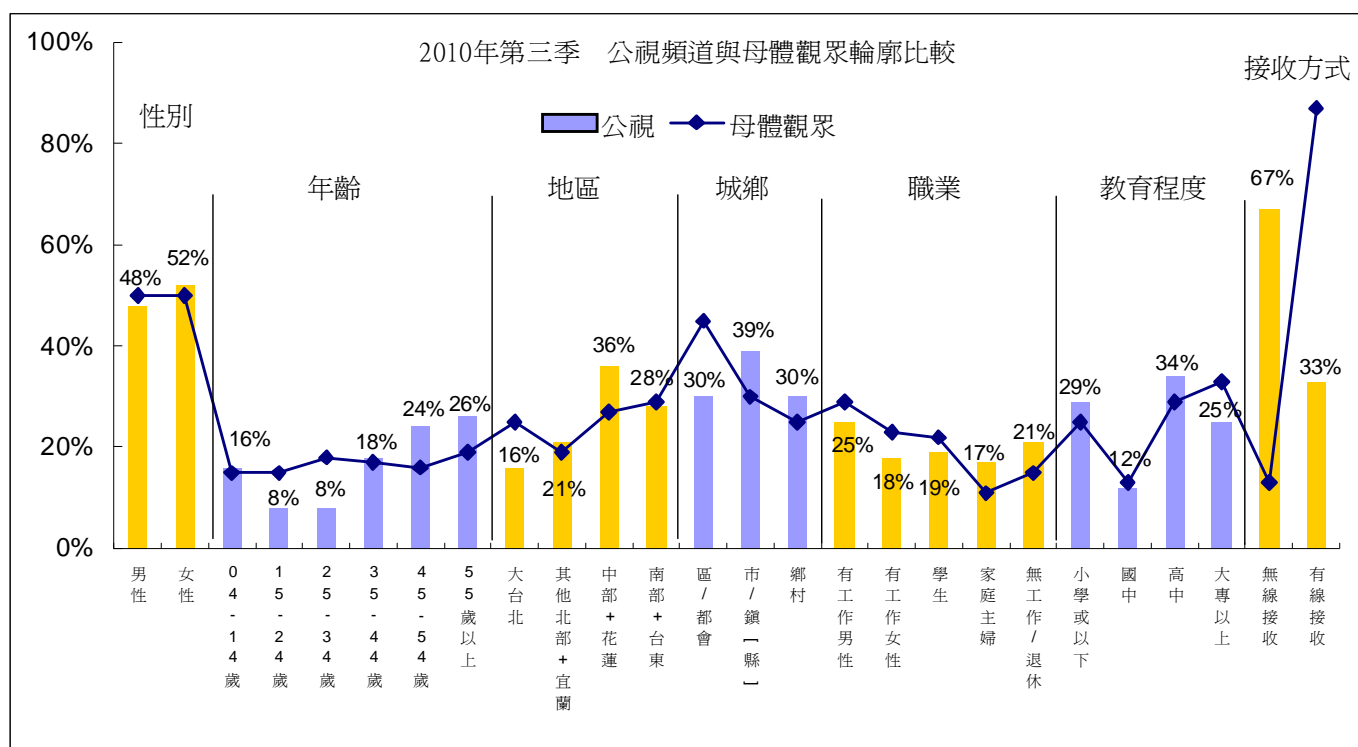
排名	頻道	收視率	平均收視 千人數	佔有率	收視時數 (分鐘)	觸達率 (%)
27	ERA/年代電視台	0.18	39	1.25	242	77.8
28	PTV/公共電視	0.18	38	1.24	266	70.6
29	MOMOK/MOMO 親子台	0.16	36	1.16	289	60.3
30	ET-WM/東森洋片台	0.16	36	1.15	236	73.2
31	VLM/緯來電影台(新的)	0.15	33	1.07	237	67.4
32	MUCH/MUCH	0.14	31	1.01	208	72.7
33	ONTV/緯來綜合	0.14	31	1.00	208	72.7
34	JET/JET 日本	0.14	30	0.96	220	65.3
35	*WMVE/衛視西片	0.14	30	0.96	205	70.9
36	*ESPN/ESPN 體育	0.13	29	0.94	290	48.9
37	VLD/緯來戲劇台	0.13	29	0.94	227	63.3
38	TVBSG/TVBS 歡樂台	0.12	27	0.88	187	70.4
39	VLSPT/緯來體育	0.10	22	0.71	193	55.5
40	TOP/高點	0.10	22	0.71	168	63.8
41	STV/超級電視	0.10	21	0.68	145	70.7
42	HLYWD/好萊塢電影	0.10	21	0.68	155	66.2
43	LSTM/LS Time 電影台	0.10	21	0.68	168	60.3
44	VLJP/緯來日本	0.09	20	0.65	177	55.1
45	AXN/動作頻道	0.09	19	0.61	146	62.7
46	CTiE/中天娛樂台	0.08	18	0.59	126	70.1
47	ET-D/東森戲劇台	0.08	18	0.58	147	60.2
48	VLMAX/緯來育樂台	0.08	17	0.56	128	65.7
49	ASIA/東風衛視	0.08	17	0.54	115	69.8
50	ETV/年代綜合台	0.07	16	0.52	116	67.4
51	*V/衛視音樂	0.07	15	0.47	142	50.0
52	*NGC/國家地理頻道	0.06	14	0.45	125	53.8
53	DISCV/探索頻道	0.06	13	0.41	116	53.6
54	KH/國興衛視	0.05	12	0.39	117	50.1
55	PL/霹靂台灣台	0.05	12	0.38	145	38.2
56	ANIMA/動物星球	0.05	10	0.32	85	56.9
57	*sprt/衛視體育	0.04	9	0.27	86	48.0
58	ANIMX/ANIMAX	0.04	8	0.27	124	31.8
59	USTV/非凡衛星	0.04	8	0.26	218	18.3
60	Z/全日通	0.03	7	0.23	155	22.0
61	MTV/音樂電視	0.03	6	0.20	82	36.4
62	DTL/旅遊生活頻道	0.03	6	0.20	58	51.8
63	GTV-K/GTV 娛樂 K 台	0.01	2	0.05	51	14.9
	OTHER/其他	1.09	239	7.69	1191	97.0
	VCR/錄放影機收視影帶	0.18	40	1.29	550	35.1
	所有頻道	14.14	3107	100.00	15078	99.95

二、公視頻道整體觀眾輪廓比較

以一季為觀察期間，公視整體觀眾輪廓穩定，未有大幅度的變化。如以較短期的一個月間隔觀察，觀眾輪廓則會受到節目上下檔影響。7至8月因暑假影響，年輕族群開機率上升，因此4至14歲、學生觀眾比例有增加情形。

(一)第三季公視頻道與母體比較

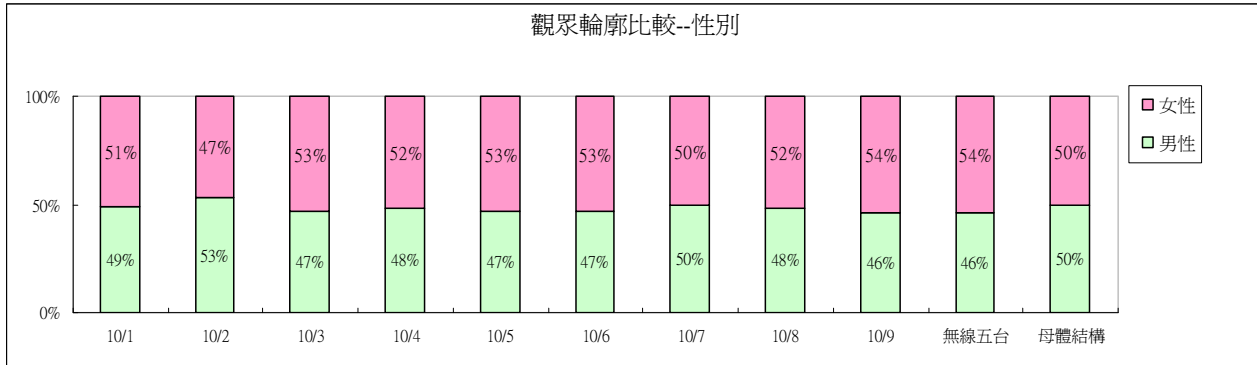
- 1、性別：公視頻道觀眾男女比例，以女性稍多一些，佔52%，男性比例為48%。
- 2、年齡：公視45歲以上觀眾比例高於母體結構。15至34歲低於母體觀眾結構。4至14歲、35至44歲觀眾則與母體比例類似。
- 3、地區：公視的中部加花蓮地區觀眾高於母體結構。其他北部加宜蘭、南部加台東地區與母體觀眾比例相近，大台北觀眾明顯較少。
- 4、城鄉：公視的區/都會觀眾佔30%，低於母體觀眾結構。市/鎮觀眾佔39%，鄉村佔30%，高於母體觀眾結構。
- 5、職業：公視的有工作男性、有工作女性、學生觀眾低於母體結構；家庭主婦、無工作/退休族群，高於母體結構。
- 6、教育程度：公視觀眾國中教育程度比例與母體相近；小學或以下、高中略高於母體結構；大專以上比例低於母體。
- 7、接收方式：公視的無線接收觀眾(包含數位接收)佔67%，明顯高於母體觀眾。



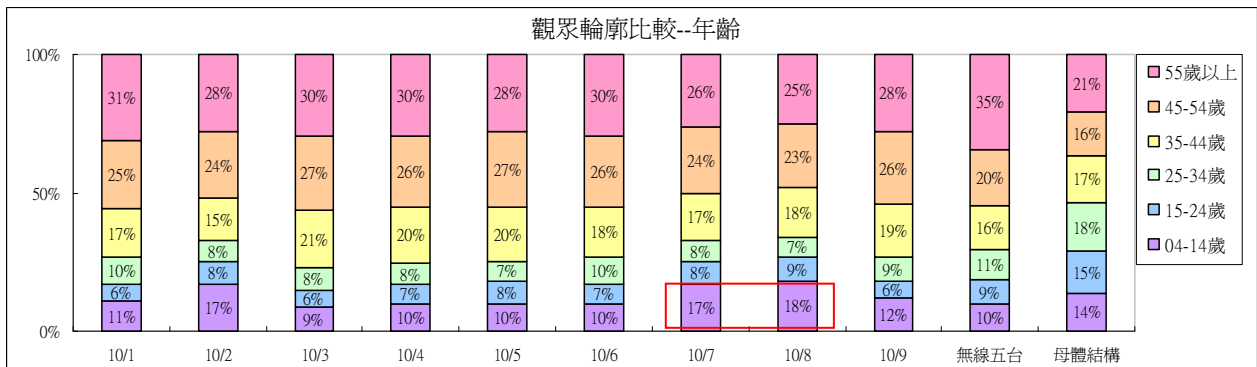
(二)公視頻道第三季各月份觀眾輪廓比較

公視頻道各月份的觀眾輪廓變化，主要在於暑假期間 15 至 24 歲、學生觀眾有增加情形。各月份的變化詳述如下：

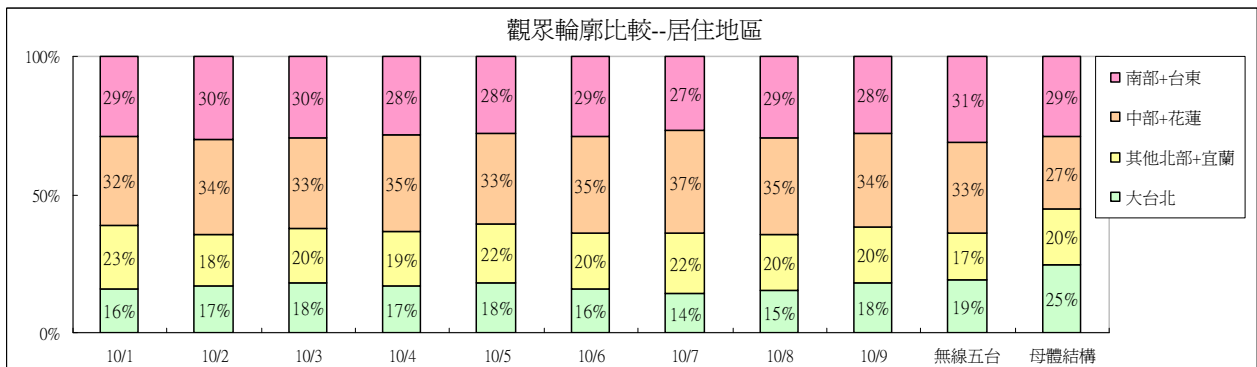
- 1、性別：原則上公視觀眾女性比例變化不大，維持在 50%至 53%之間，稍高於母體結構。2 月因為過年特別節目，如「生命脈動」、「新春表演廳相聲瓦舍」、「少年魔法師梅林」、「痞子英雄」等節目，吸引男性觀眾收看，因此男性觀眾比例有增加情形。3 月之後，恢復為寒假之前的比例。



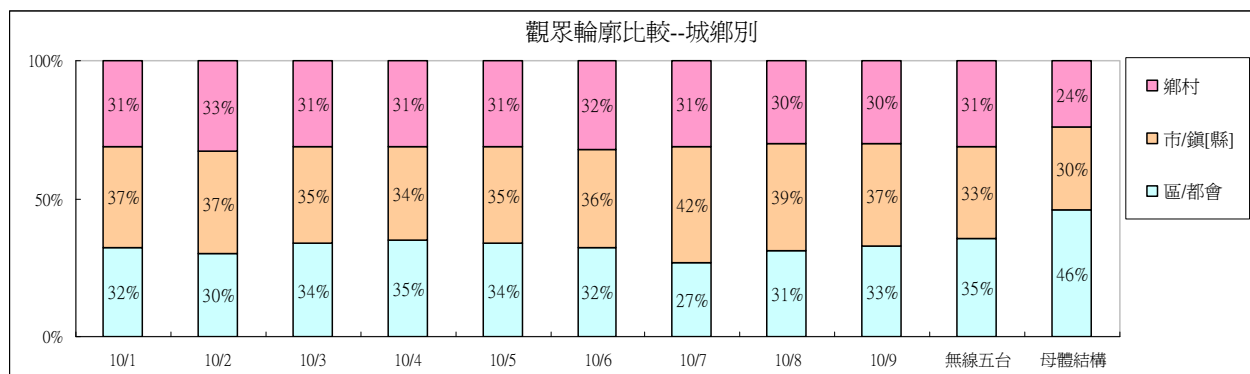
- 2、年齡：35 歲以上觀眾為公視頻道主要收視年齡層。7、8 月份因為暑假效應，4 至 14 歲觀眾比例有明顯增加情形。9 月則恢復為暑假前的比例分佈。



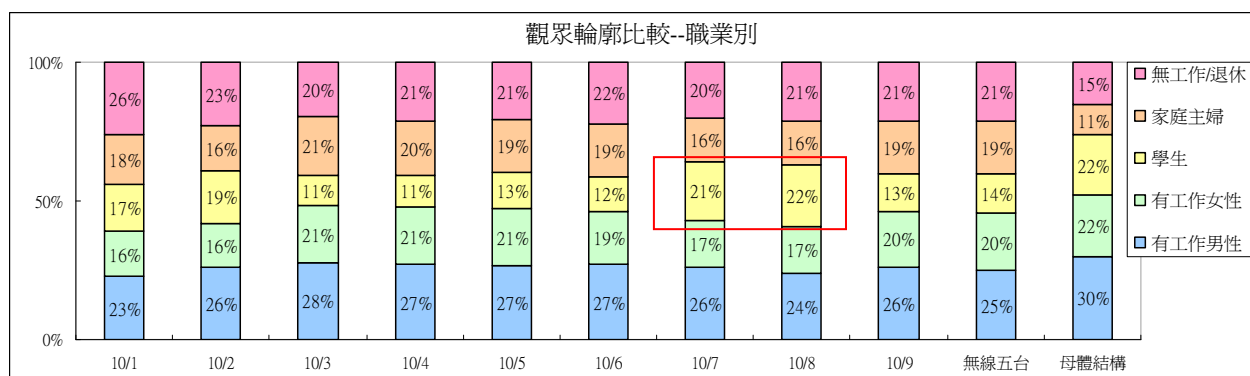
- 3、地區：2 月份中南部地區比例略有增加，推測為觀眾因寒假及農曆年返鄉過年所形成的效應。3 月之後，恢復為寒假之前的比例分佈。



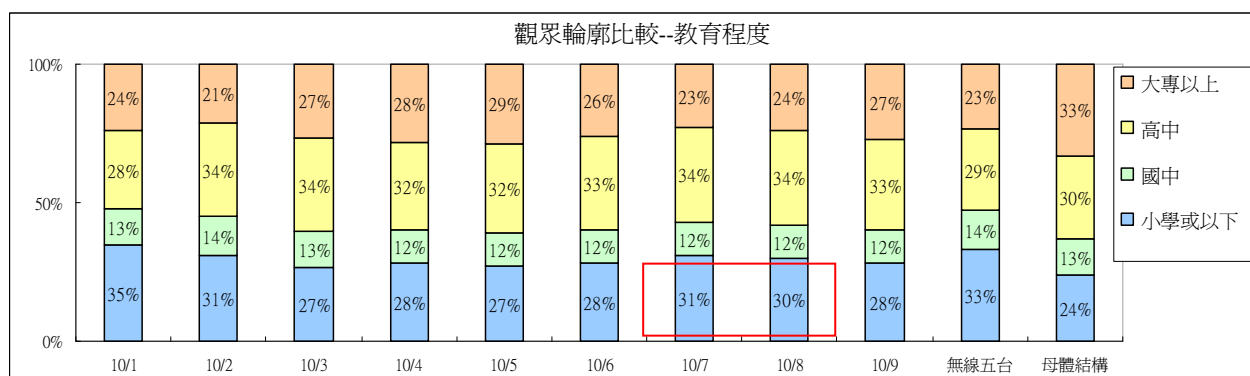
4、城鄉：城鄉比例大致呈現穩定的情形，其中市鎮縣比例稍高，都會區比例明顯低於母體結構。7月、8月市鎮縣比例略有增加，推測為暑假效應影響。



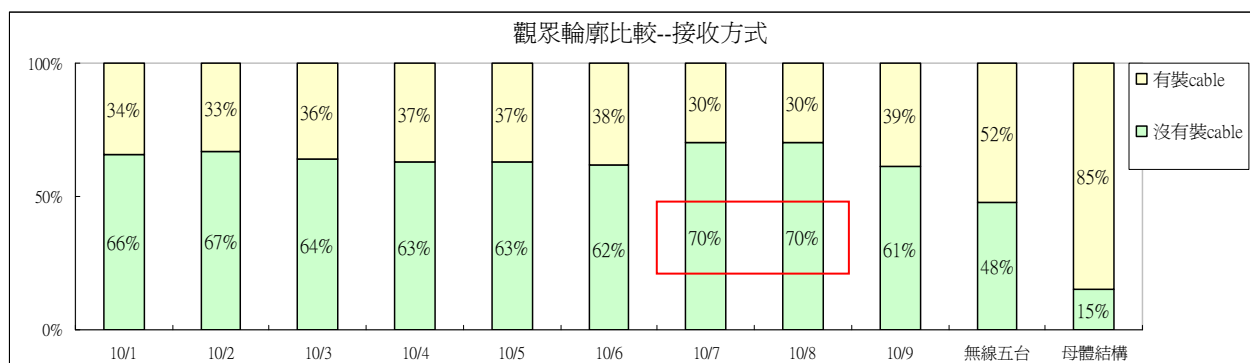
5、職業：7、8月因為暑假影響，學生比例有增加情形。9月則恢復為暑假前的比例分佈。



6、教育程度：7、8月份小學或以下學歷觀眾比例有增加情形，推測為暑假效應所影響。



7、接收方式：7、8月份無線比例有增加的情形，推測為暑假效應影響，特別是上午時段安排適合兒青觀眾收看的動畫系列節目，吸引無線區塊年輕觀眾收視，而其他無線台在上午時段並未針對暑假安排特別節目。

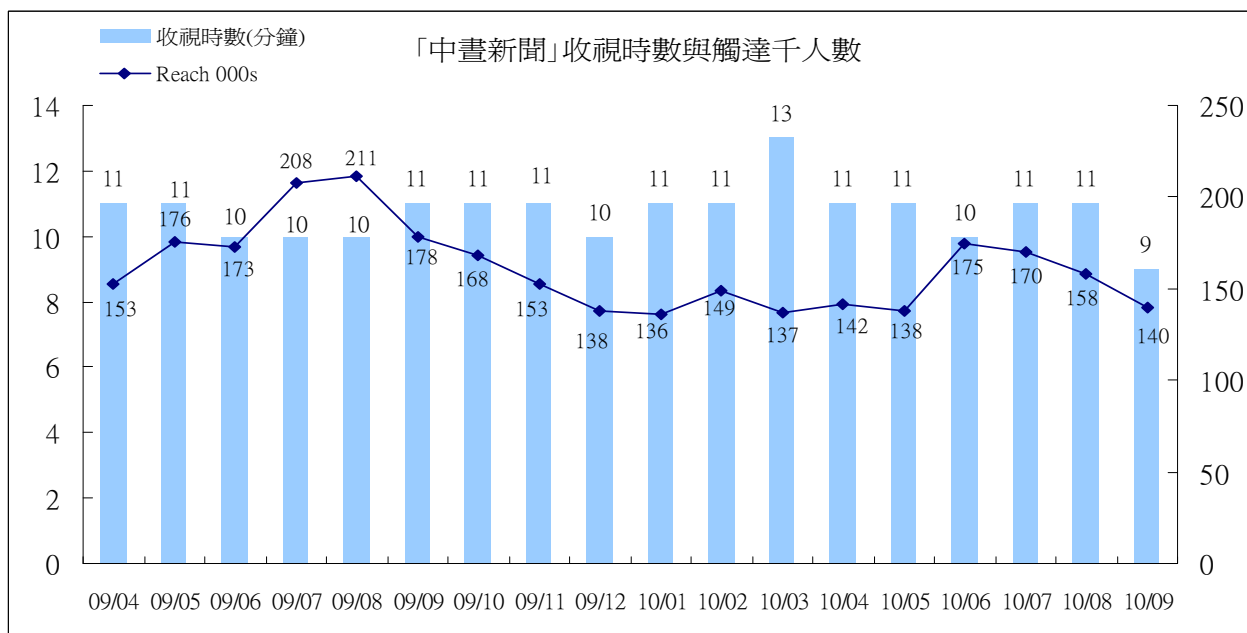
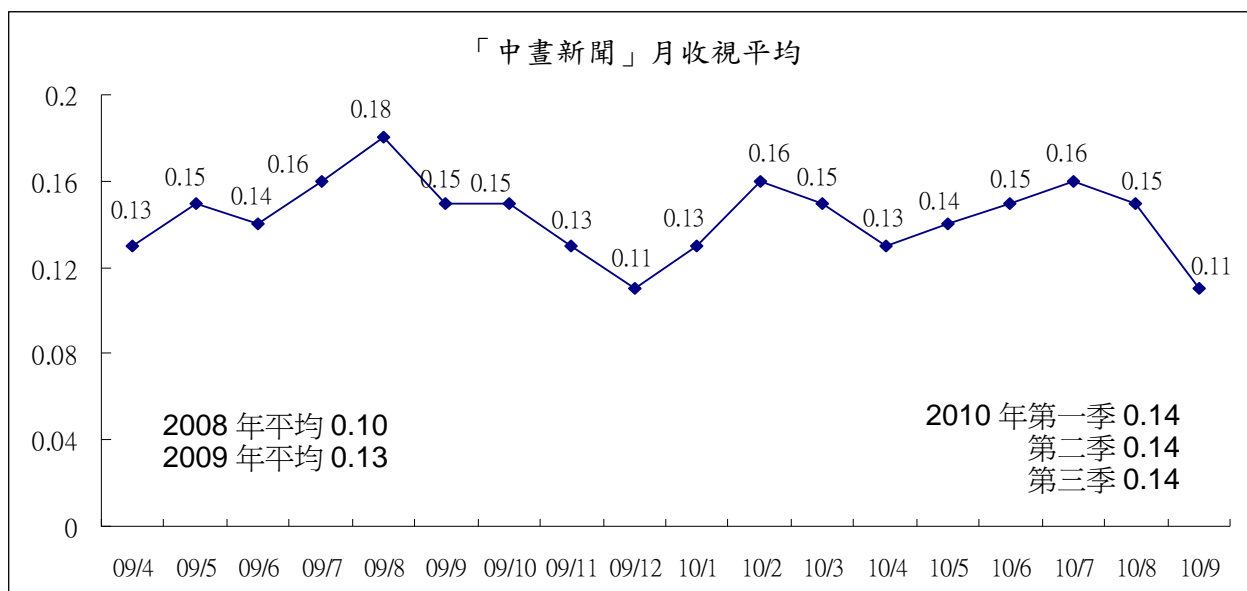


三、週間新製節目時段與 1730 至 2359 各時段節目收視

(一)1200 「中晝新聞」

「中晝新聞」7 月平均 0.16，8 月平均至 0.15，9 月下滑至 0.11。今年第一季、第二季、第三季平均皆為 0.14。跨年比較，2008 年平均為 0.1，2009 年平均為 0.13，2010 年各季的收視皆略高於前一年度表現。

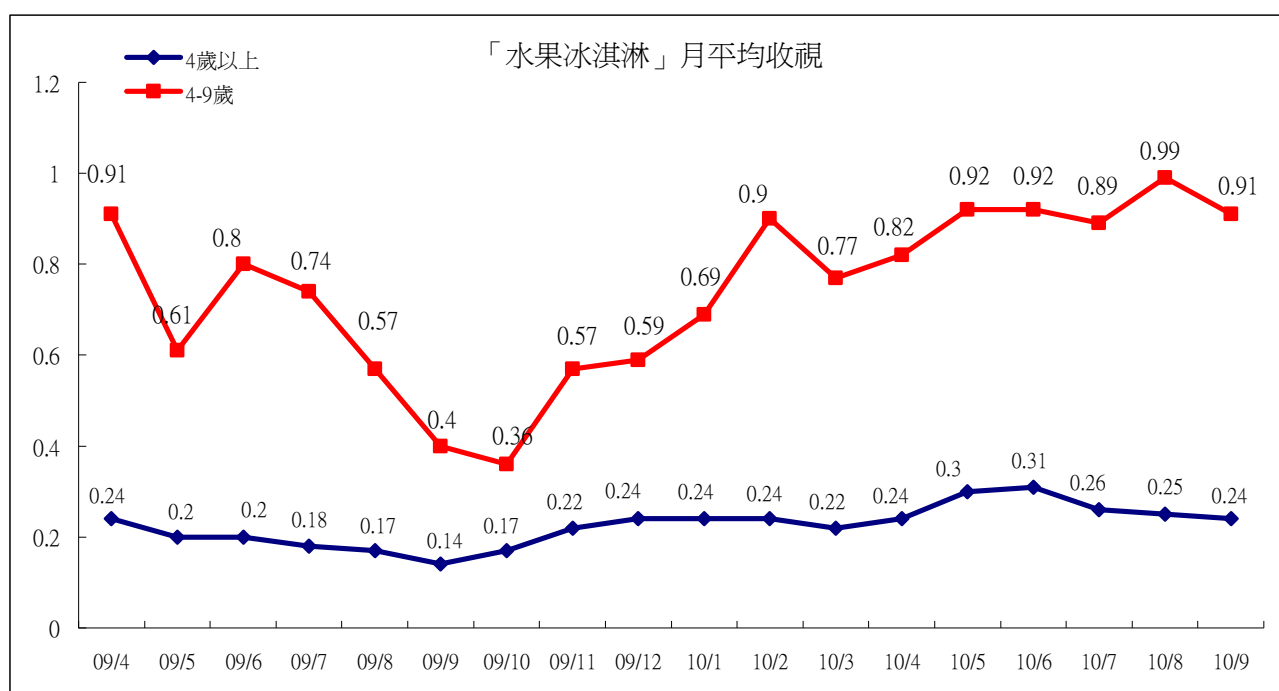
「中晝新聞」的收視時數以 3 月份的 13 分鐘最高。7、8 月份在觸達人數部份出現低於 6 月份的情形，所幸收視時數增加至 11 分鐘，因此月平均維持在 0.15、0.16。9 月份則在收視時數、觸達人數都下滑的情形下，月平均收視也呈現下滑情形。



(二)1730 學齡前兒童時段

「水果冰淇淋」7月表現略低於6月份，目標觀眾平均由0.92，略下滑至0.89，8月、9月則出現回升情形，平均上升至0.99、0.91。但是4歲以上收視則在6月之後出現逐月下滑情形。

跨年比較，2008年目標觀眾平均0.6，2009年成長至0.69，2010年第一季平均0.78，較前一年度成長13%。第二季收視持續成長，目標觀眾平均0.88，4歲以上觀眾平均0.28。第三季目標觀眾平均0.93，略高於第二季的收視表現。4歲以上觀眾平均0.25，略低於前一季的0.28。



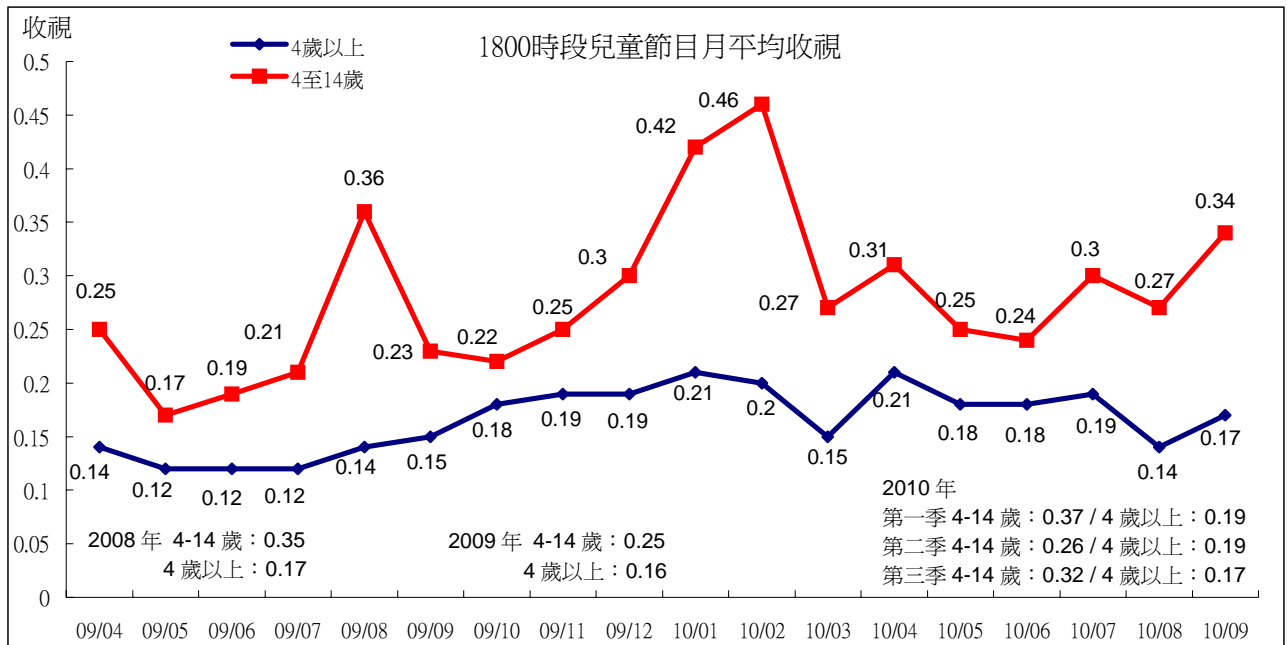
2008年 4-9歲 : 0.60
4歲以上 : 0.16
2009年 4-9歲 : 0.69
4歲以上 : 0.21

2010年第一季 4-9歲 : 0.78
4歲以上 : 0.23
2010年第二季 4-9歲 : 0.88
4歲以上 : 0.28
2010年第三季 4-9歲 : 0.93
4歲以上 : 0.25

(三)1800 學齡兒童時段

1800 時段 7 月表現，目標觀眾平均 0.3，4 歲以上平均 0.19，8 月出現下滑情形，目標觀眾平均 0.27，4 歲以上平均 0.14。過去 1800「下課花路米」的收視高峰，主要出現在寒暑假期間，但今年暑假收視未創高峰。2010 年暑假節目規劃，7/12 起播出外片「生命脈動大冒險」，7/28 起播出「暑假就醬玩」。「生命脈動大冒險」4 歲以上平均 0.22，目標觀眾平均 0.34。「暑假就醬玩」4 歲以上平均 0.14，目標觀眾 0.26。9 月恢復播出「下課花路米」，目標觀眾平均 0.34，收視較前兩個月回升。

跨年比較，2008 年目標觀眾平均 0.35，2009 年下滑至 0.25，2010 年第一季平均 0.37，較前一年度成長 48%。第二季目標觀眾收視有下滑情形，平均 0.26，第三季回升至 0.32。



附註：2009 年 7 至 8 月「暑假花路米」與「下課花路米」穿插播出，本表 8 月收視統計至 8/13，未包含 8/17 起播出的兒童外片「征服海洋」。

2009 年 11 月起週五播出的「流言追追追」，2010 年 7、8 月份在暑假效應的帶動下，目標觀眾收視上升至 0.62、0.67，高於 1 至 6 月份的表現。4 歲以上觀眾收視則低於 6 月份的 0.3，分別下滑至 0.28、0.25。9 月目標觀眾收視略微下滑至 0.52。

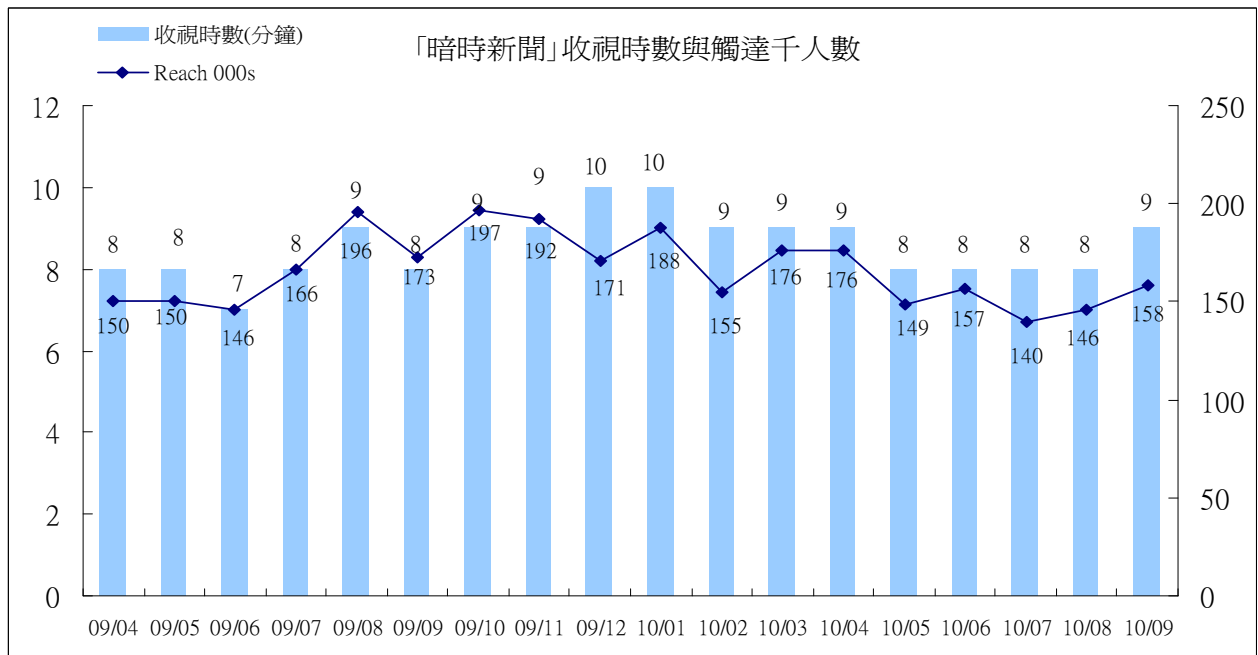
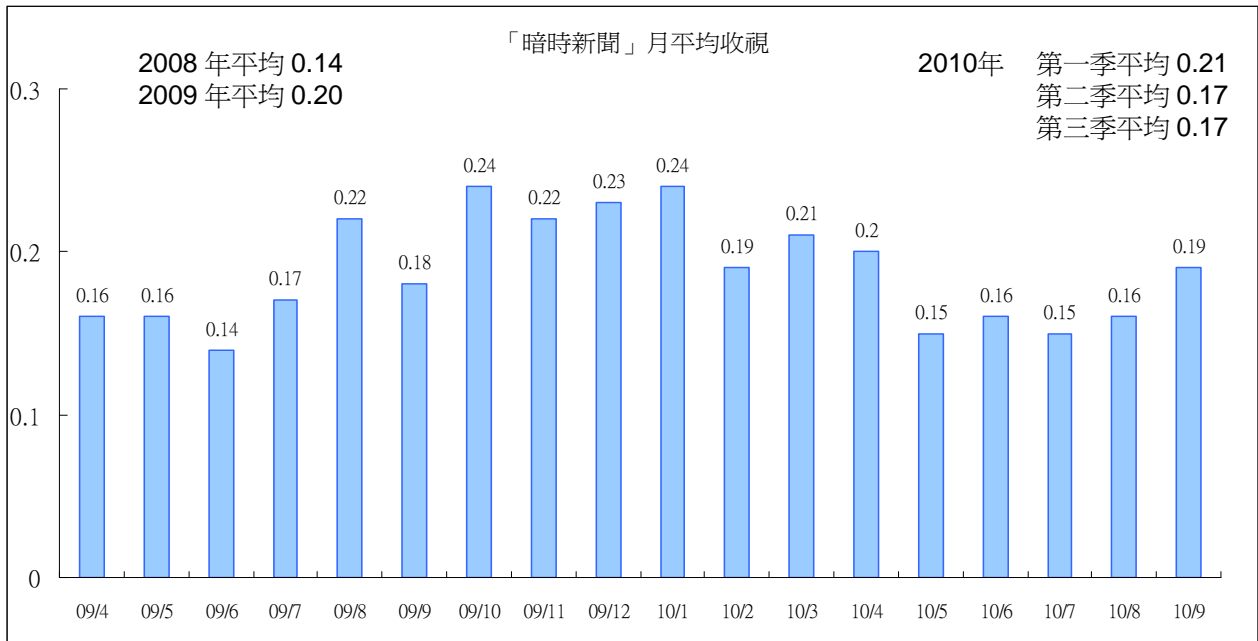
週五 1800 時段節目收視

節目	故宮奇航				流言追追追											
	7 月	8 月	9 月	10 月	11 月	12 月	1 月	2 月	3 月	4 月	5 月	6 月	7 月	8 月	9 月	
4-14 歲	0.35	0.4	0.25	0.21	0.33	0.32	0.60	0.47	0.38	0.48	0.52	0.57	0.62	0.67	0.52	
4 歲以上	0.14	0.15	0.13	0.12	0.21	0.19	0.31	0.23	0.20	0.27	0.26	0.30	0.28	0.25	0.27	

(四)1830 時段

「暗時新聞」5月起出現收視下滑的情形。7月平均0.15，8月平均0.16，9月回升至0.19。「暗時新聞」節目2009年10月份至今年1月為收視高點，7、8月份相對表現不理想。統計2008年(週一至週日1830)平均0.14，2009年則為0.2，2010年第一季平均0.21，第二季、第三季平均皆為0.17。

觀察收視時數曲線，去年12月與今年1月，達到10分鐘，以新聞節目而言表現不錯(節目長度為30分鐘)，但7、8月份減少至8分鐘，觸達千人數也出現較明顯下滑情形，因此月收視表現低於第一季、第二季。9月收視時數、觸達人數都有回升情形，也因此月平均收視上升至0.19。

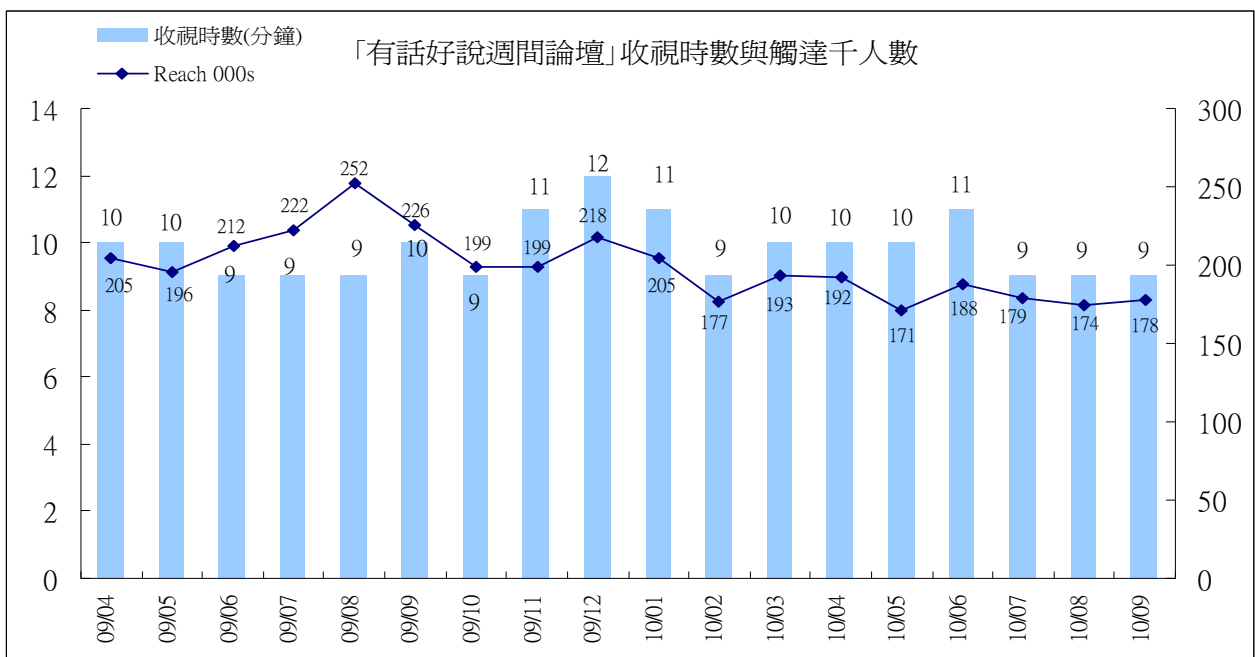
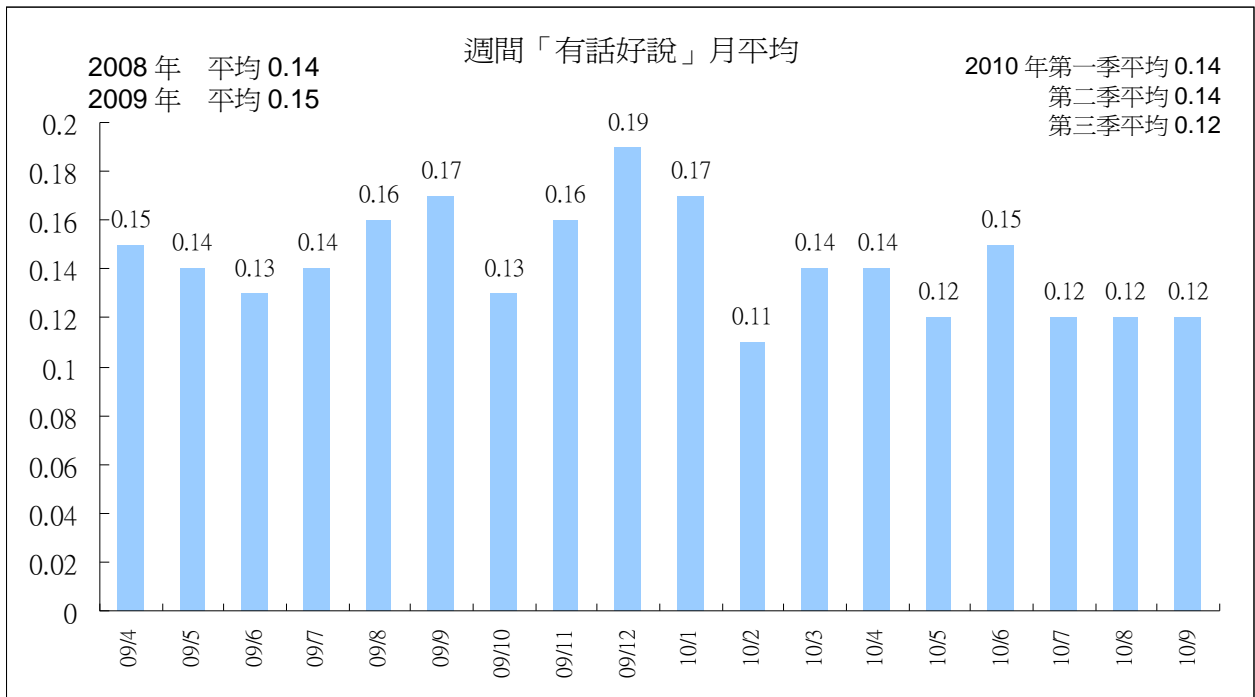


(五)1900 時段

1、週間「有話好說」

週間「有話好說」7月、8月、9月平均皆為0.12，低於6月表現。跨年比較，2008年平均0.14，2009年略微成長至0.15，2010年第一季、第二季則下滑至0.14，第三季則持續下滑至0.12。

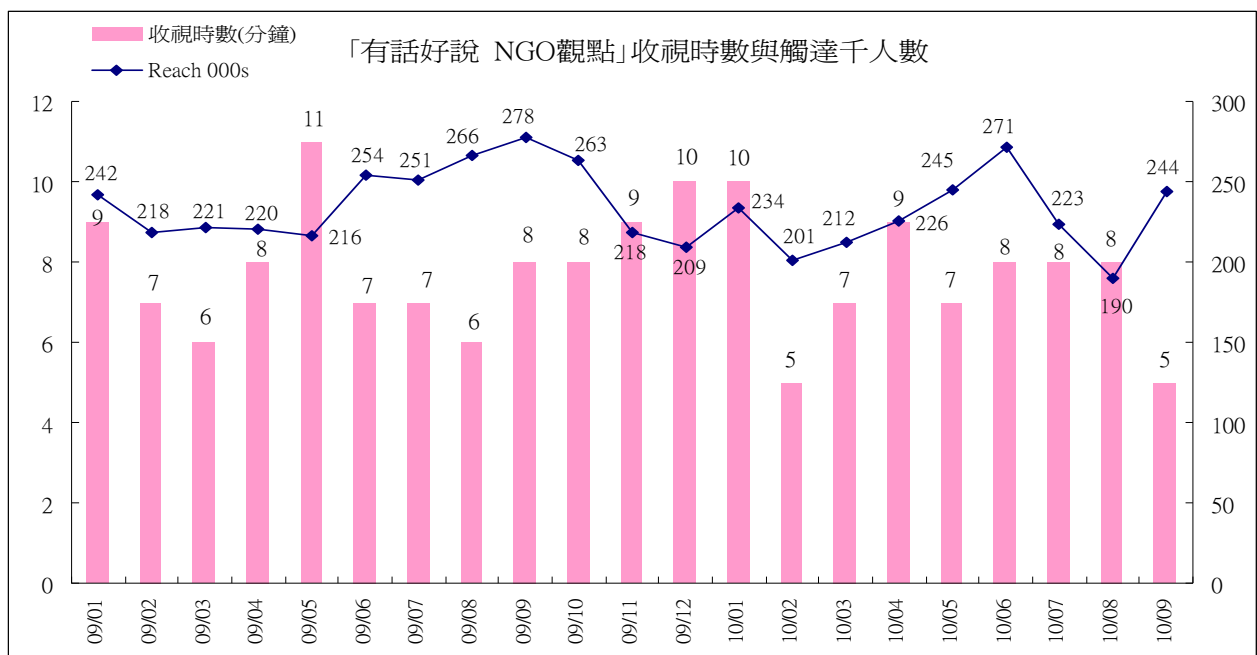
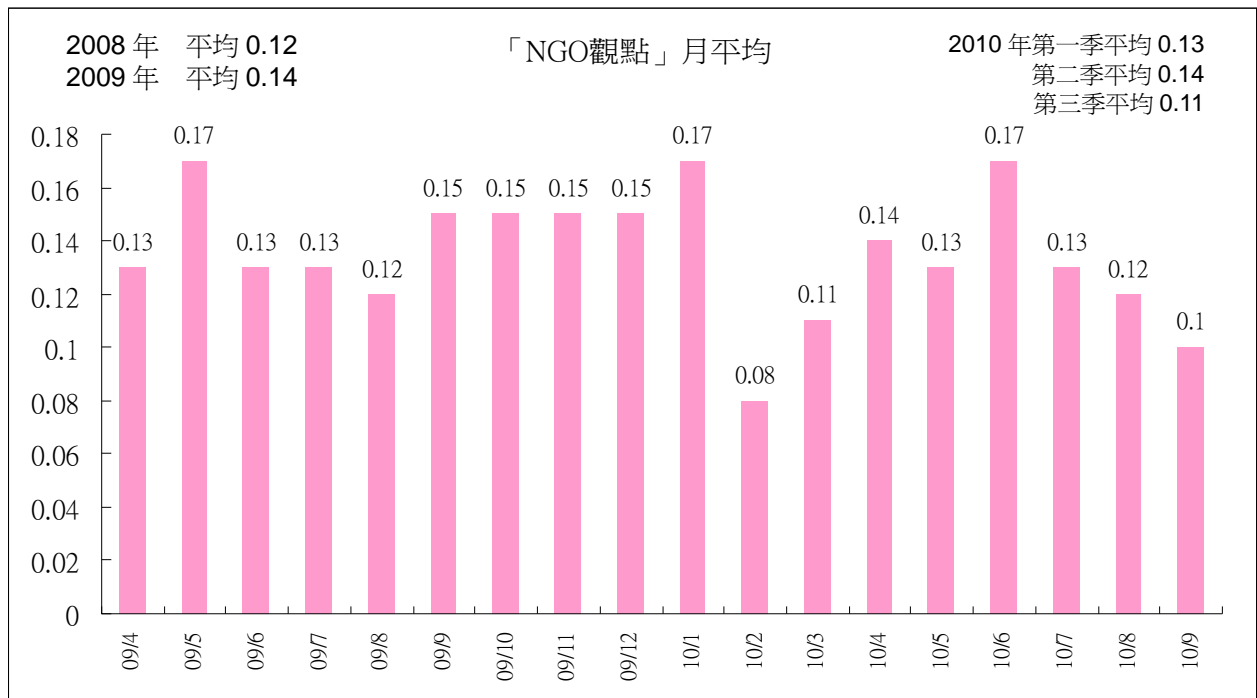
收視時數表現，以去年12月份的12分鐘表現最好，因此12月份的收視表現，為節目開播以來最好的月份。今年7至9月收視時數出現下滑情形，觸達千人數也低於6月，因此月平均相對表現不理想。



2、週六「有話好說 NGO 觀點」

「有話好說 NGO 觀點」7 月平均 0.13，8 月平均 0.12，9 月平均 0.1，呈現逐月下滑情形。跨年比較，2008 年平均 0.12，2009 年平均略微成長至 0.14，2010 年第一季平均 0.13，第二季 0.14，第三季則下滑至 0.11。

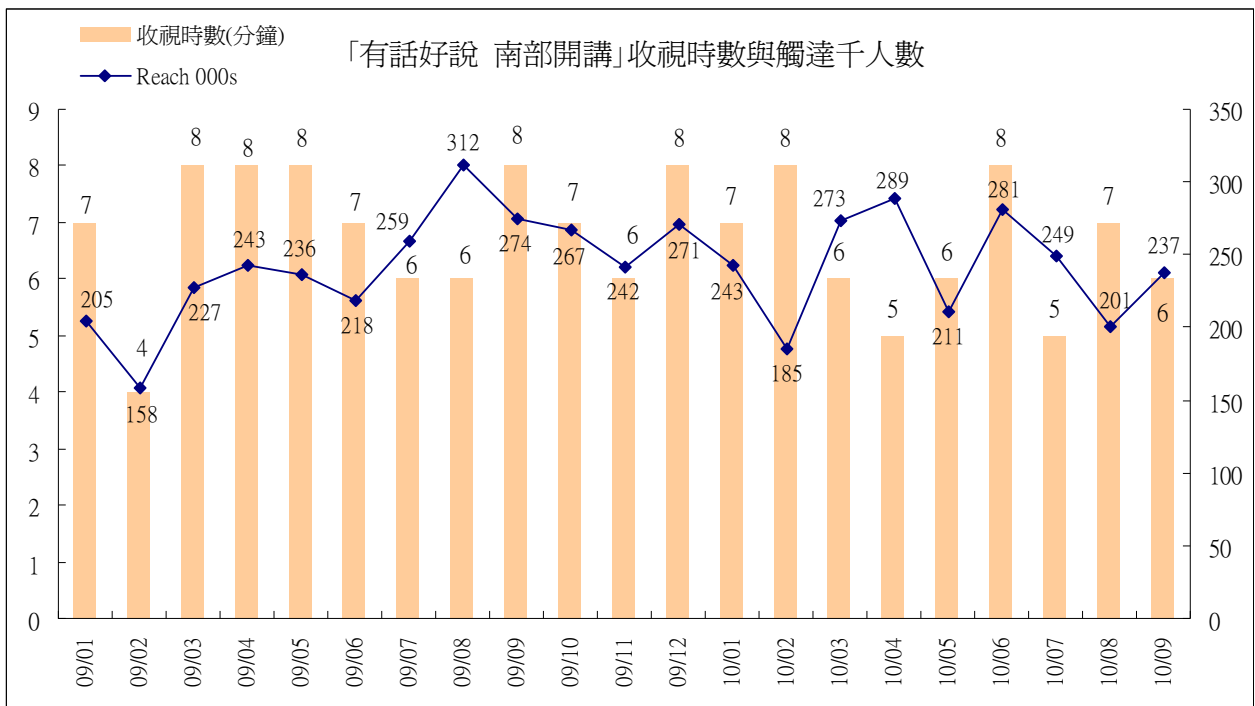
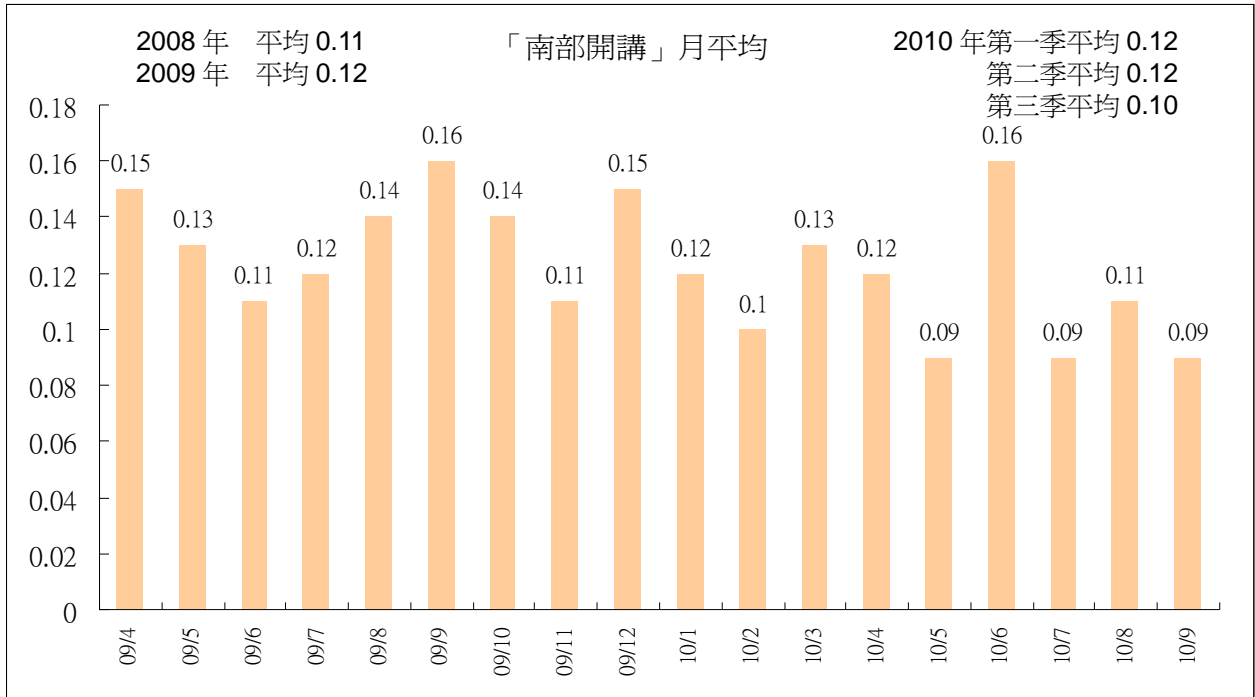
從收視時數觀察，7、8 月份為 8 分鐘，與 6 月份相同，但是觸達千人數出現下滑情形，因此月平均低於 6 月的表現。9 月觸達人數雖然上升，但收視時數下滑至 5 分鐘，也因此月平均收視下滑。



3、週日「有話好說 南部開講」

週日播出的「有話好說南部開講」7月平均0.09，8月回升至0.11，9月又下滑至0.09。跨年比較，2008年平均0.11，2009年則微幅成長至0.12，2010年第一、二季維持前一年度的表現，第三季則出現下滑情形，平均為0.10。

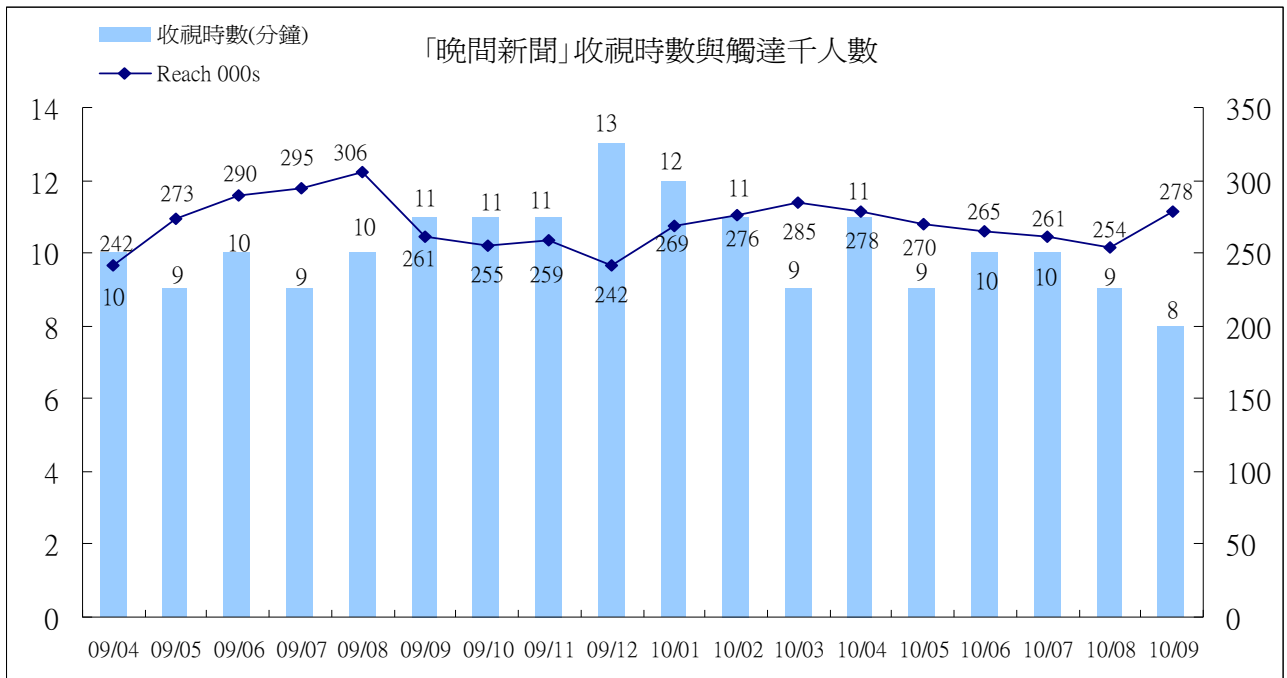
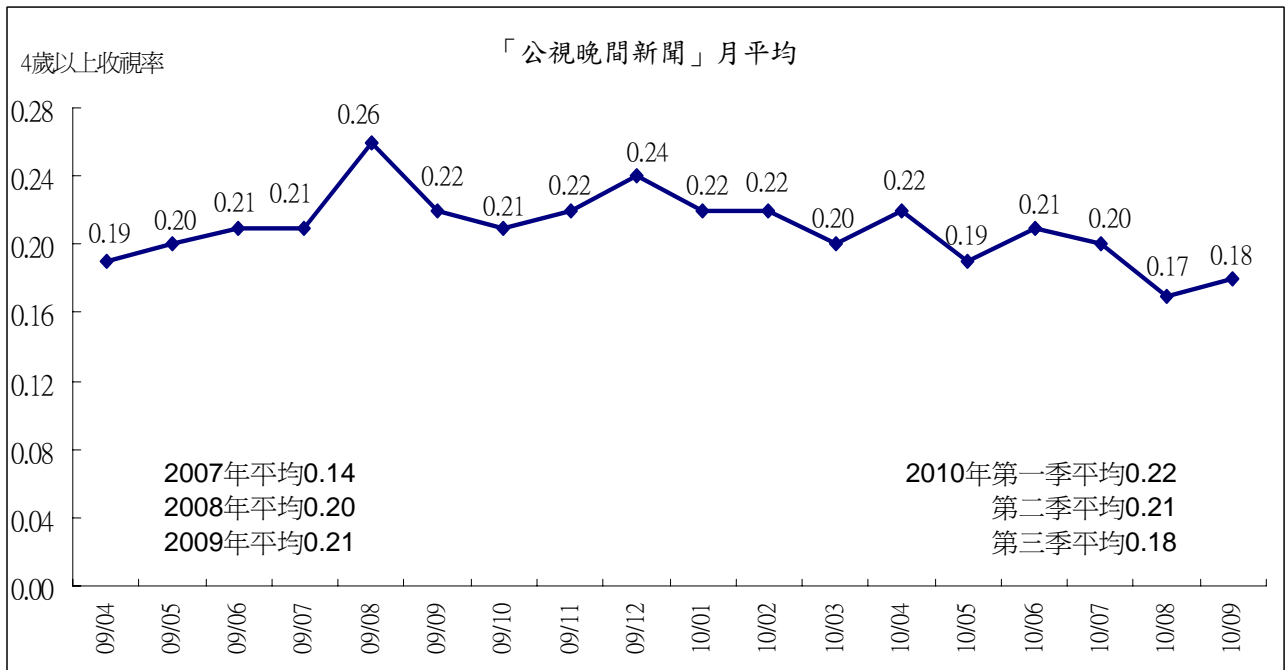
「南部開講」7月份收視時數下滑至5分鐘，月平均收視也跟著下滑。8月收視時數雖有回升，但是觸達千人數下滑，因此月平均收視低於6月份表現。



(六)2000「公視晚間新聞」

「公視晚間新聞」7月平均0.20，8月平均下滑至0.17，9月略微回升至0.18。跨年收視表現，2007年平均0.14，2008年平均0.2，2009年則微幅成長至0.21。2010年第一季平均0.22，較前一年度成長4.8%，第二季則略微下滑至0.21，第三季下滑至0.18。

從觸達千人數觀察，4月起出現逐月下滑的趨勢，8月收視時數、觸達人數皆出現下滑情形，月平均收視也跟著下滑。9月觸達人數雖有回升，但是收視時數下滑至8分鐘，因此月平均僅略微上升至0.18。

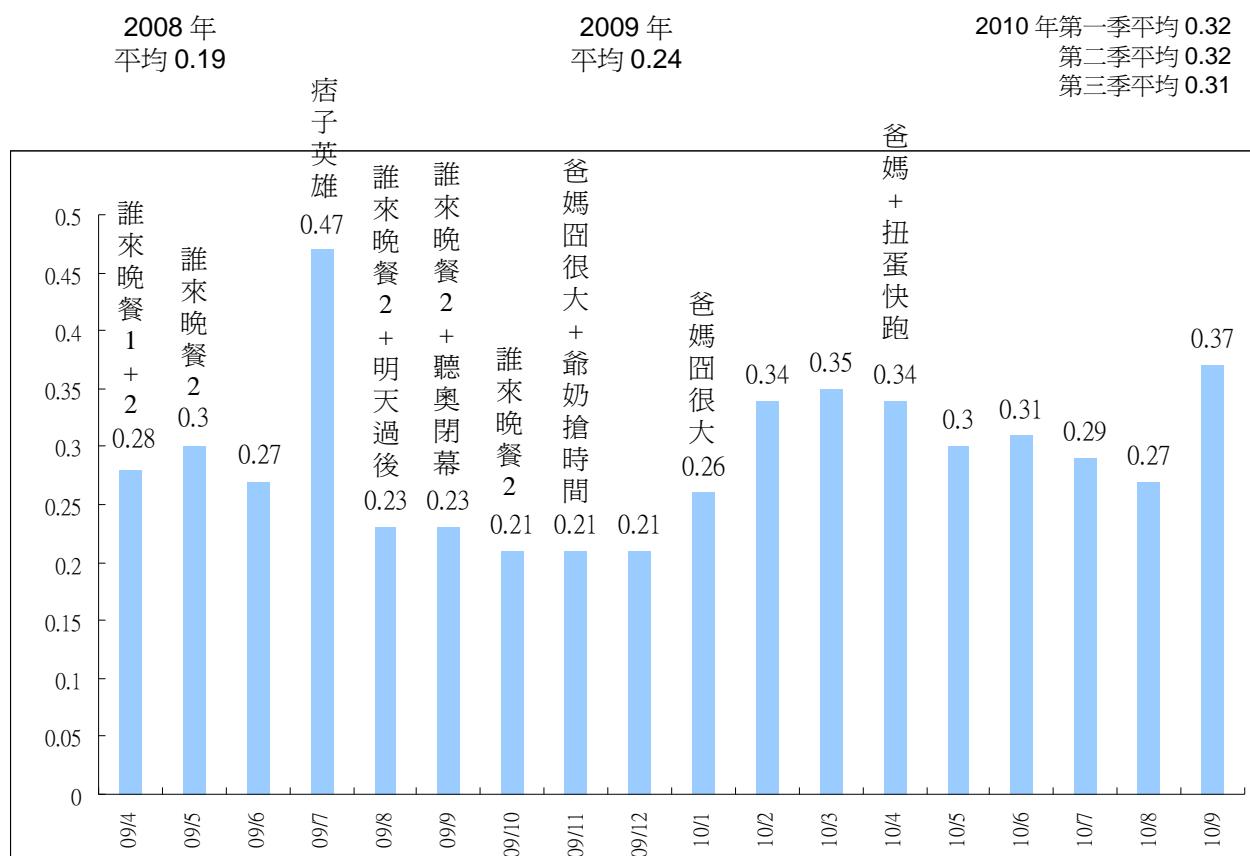


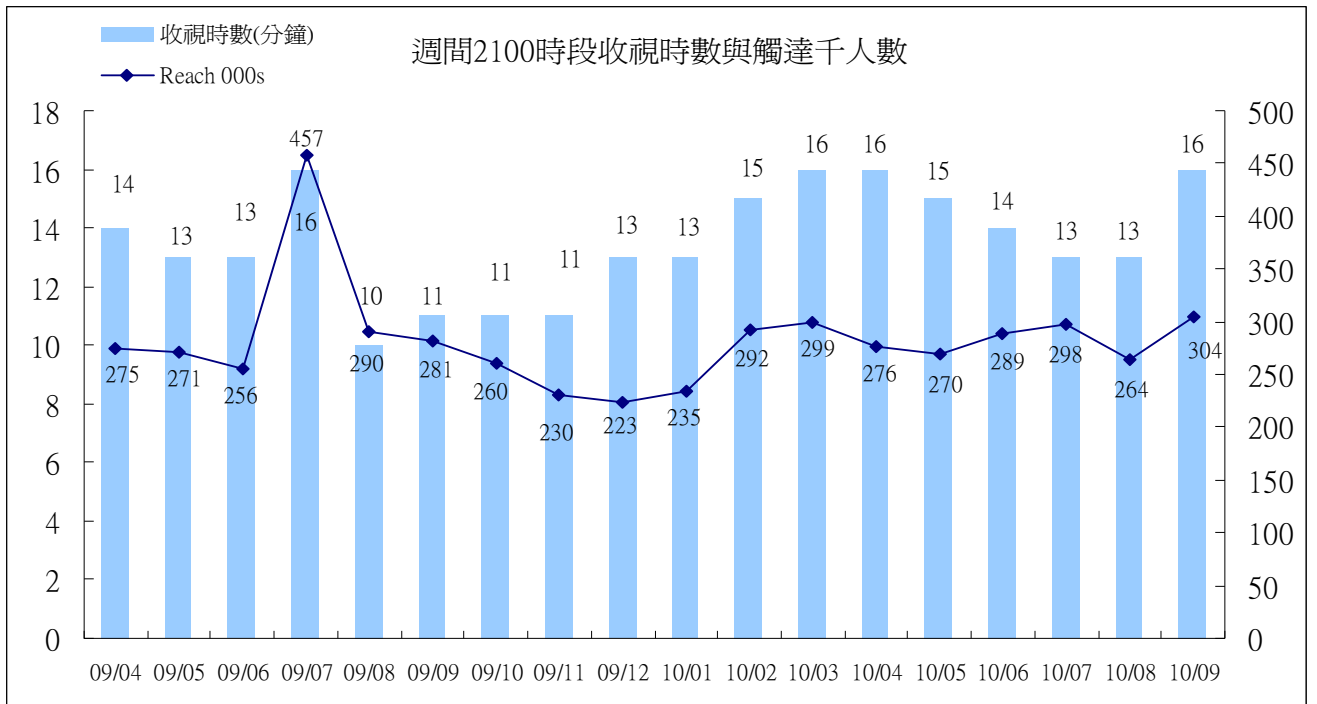
(七)2100 時段

2100 時段 7 月平均 0.29，較第二季下滑，8 月份則持續下滑至 0.27，9 月則回升至 0.37，為今年表現最好的月份。跨年比較，2008 年平均 0.19，2009 年成長至 0.24，2010 年第一、二季平均皆為 0.32，第三季平均 0.31。

2100 時段的收視時數，從 5 月起出現逐月略有下滑的趨勢，7 月、8 月份為 13 分鐘，較先前 3 月、4 月份的 16 分鐘，減少 3 分鐘。觸達人數則維持在 27 萬至 29.8 萬人之間，8 月份有較明顯下滑情形，觸達人數減少至 26.4 萬人。9 月的收視時數、觸達人數都成長，也因此月平均上升。

週間 2100 時段月平均收視與播出節目



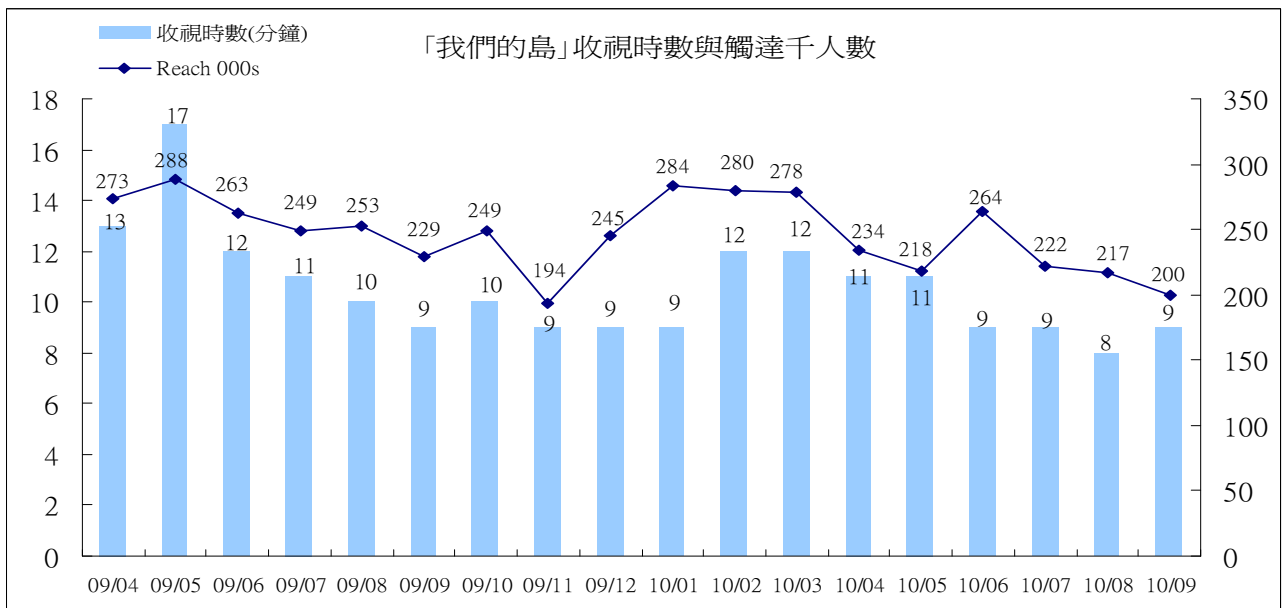
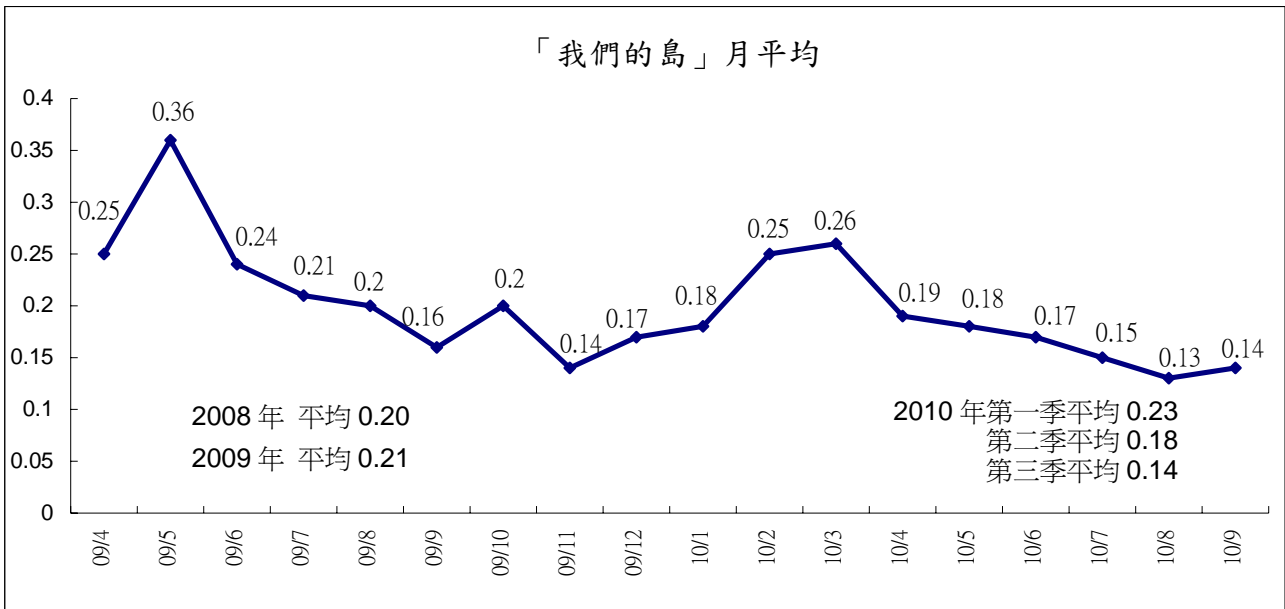


(八)2200 時段

1、週一 2200 「我們的島」

「我們的島」7 月份平均 0.15，8 月平均 0.13，呈現逐月微幅下滑的趨勢，9 月則略微回升至 0.14。跨年比較，2008 年平均 0.2，2009 年則微幅成長至 0.21，2010 年第一季持續成長至 0.23，第二季則下滑至 0.18，第三季持續下滑至 0.14。

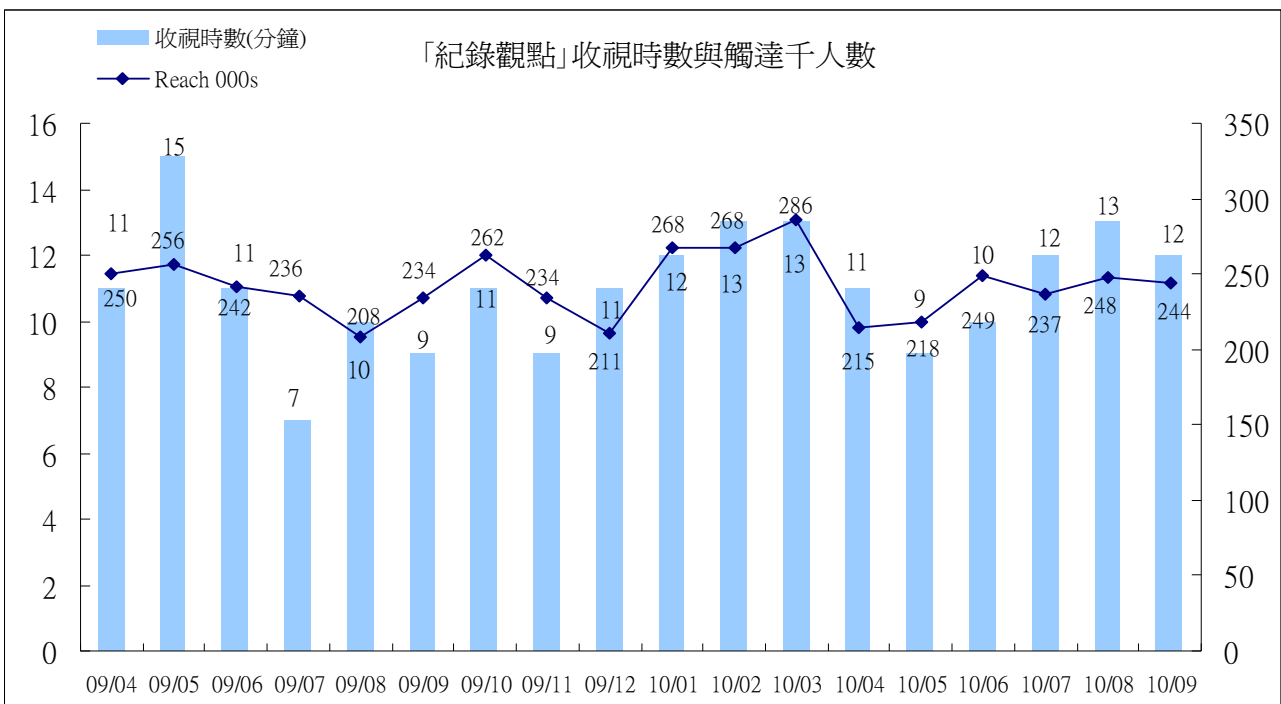
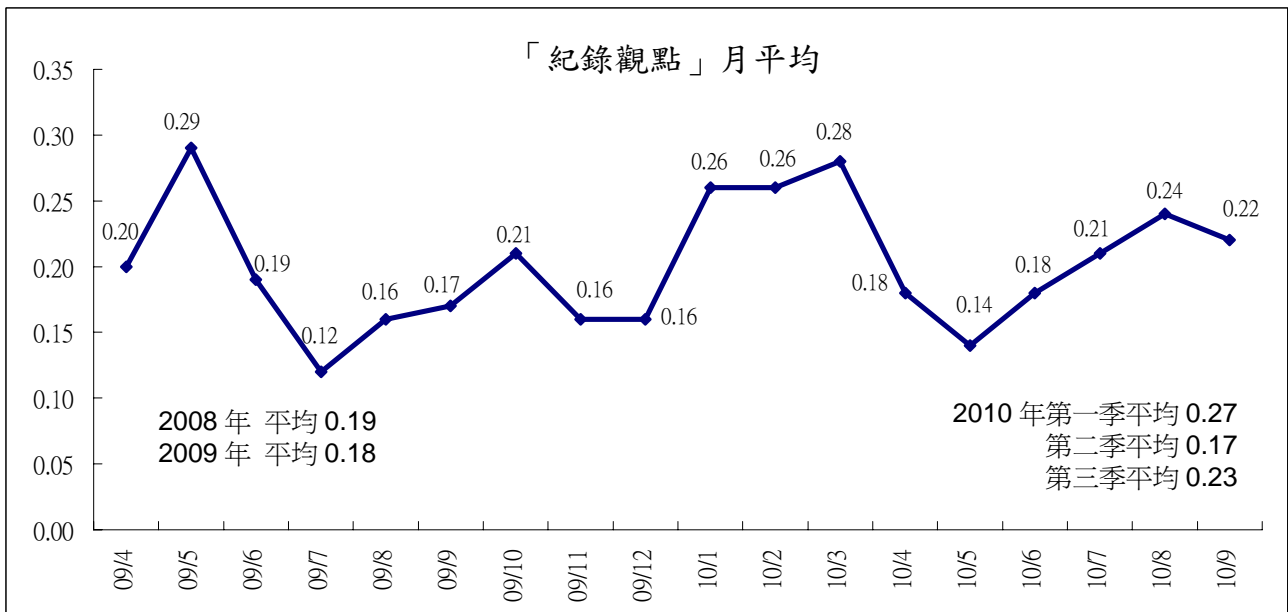
「我們的島」第一季觸達千人數有較明顯成長，2 月、3 月收視時數則明顯成長至 12 分鐘，在收視深度、廣度都有成長的情形下，月平均表現明顯優於去年下半年。第三季收視時數呈現下滑趨勢，維持在 8 至 9 分鐘之間，觸達人數也呈現減少的情形，約在 20 至 22 萬人之間，低於第一季、第二季的表現。



2、週二 2200 「紀錄觀點」

「紀錄觀點」7月平均 0.21，8月平均 0.24，9月平均 0.22，表現優於第二季。跨年比較，2008年平均為 0.19，2009年則略微下滑至 0.18，2010年第一季平均 0.27，第二季則下滑至 0.17，第三季回升至 0.23。

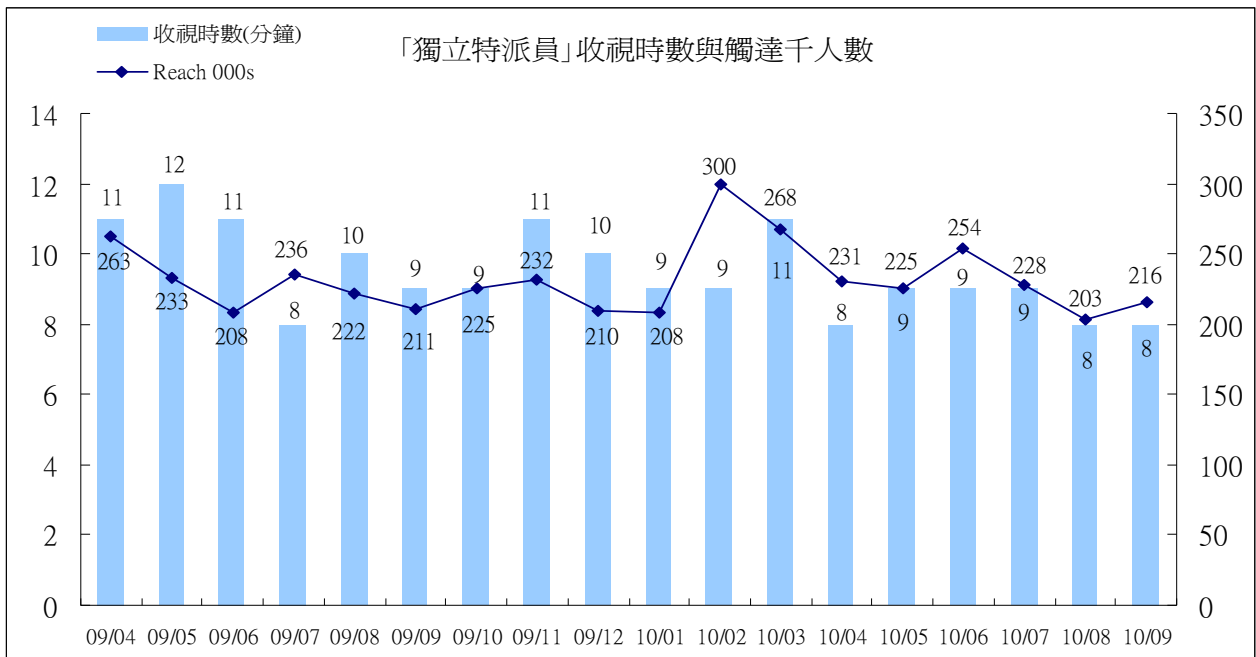
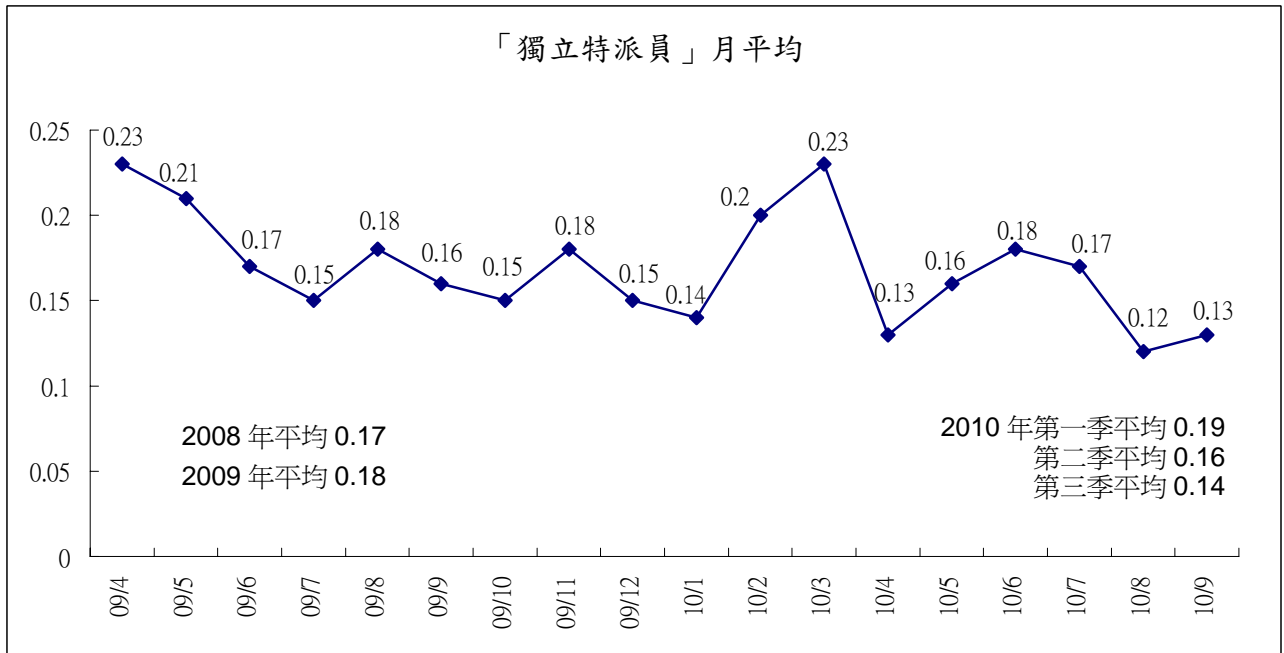
「紀錄觀點」第一季的收視時數、觸達千人數都有明顯成長的情形，因此月平均收視也有 0.26、0.28 的表現。第三季收視時數維持在 12 分鐘至 13 分鐘，觸達人數在 23.7 萬至 24.8 萬之間，優於第二季的表現。



3、週三 2200 「獨立特派員」

「獨立特派員」7月平均 0.17，8月下滑至 0.12，為今年表現最不理想的月份，9月略微回升至 0.13。跨年比較，2008年平均為 0.17，2009年則微幅成長至 0.18，2010年第一季成長至 0.19，第二季則下滑至 0.16，第三季持續下滑至 0.14。

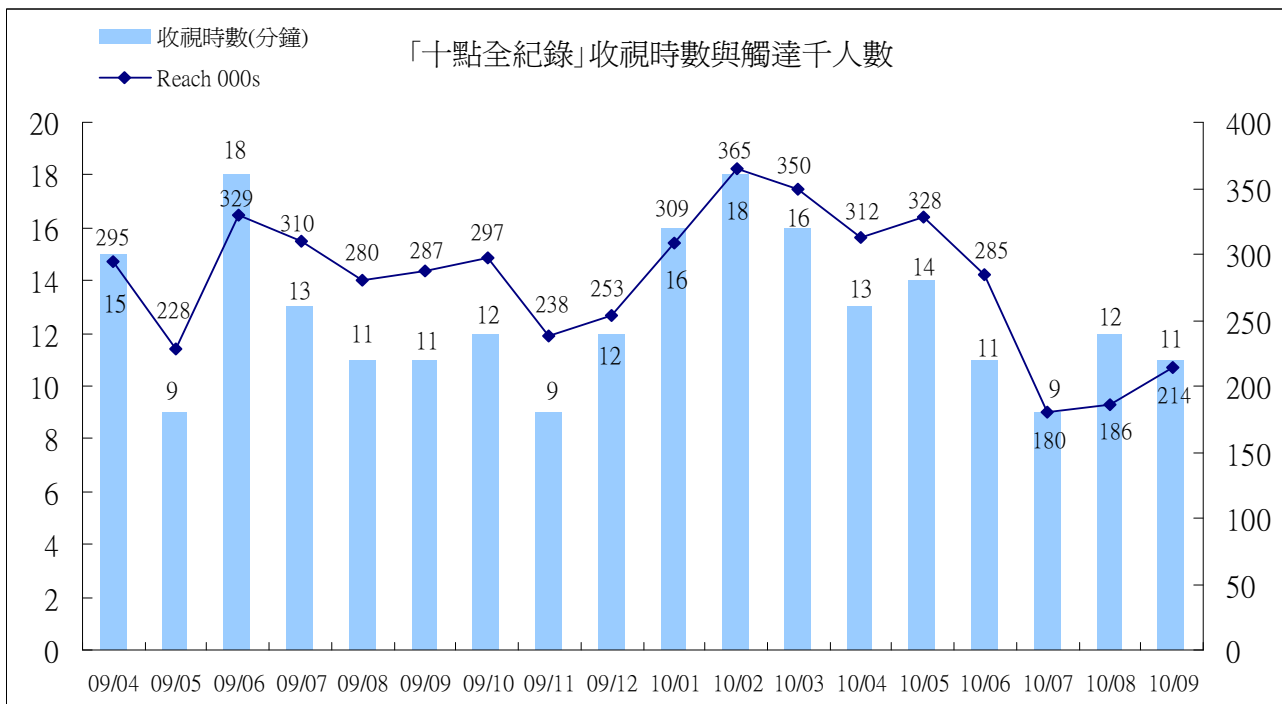
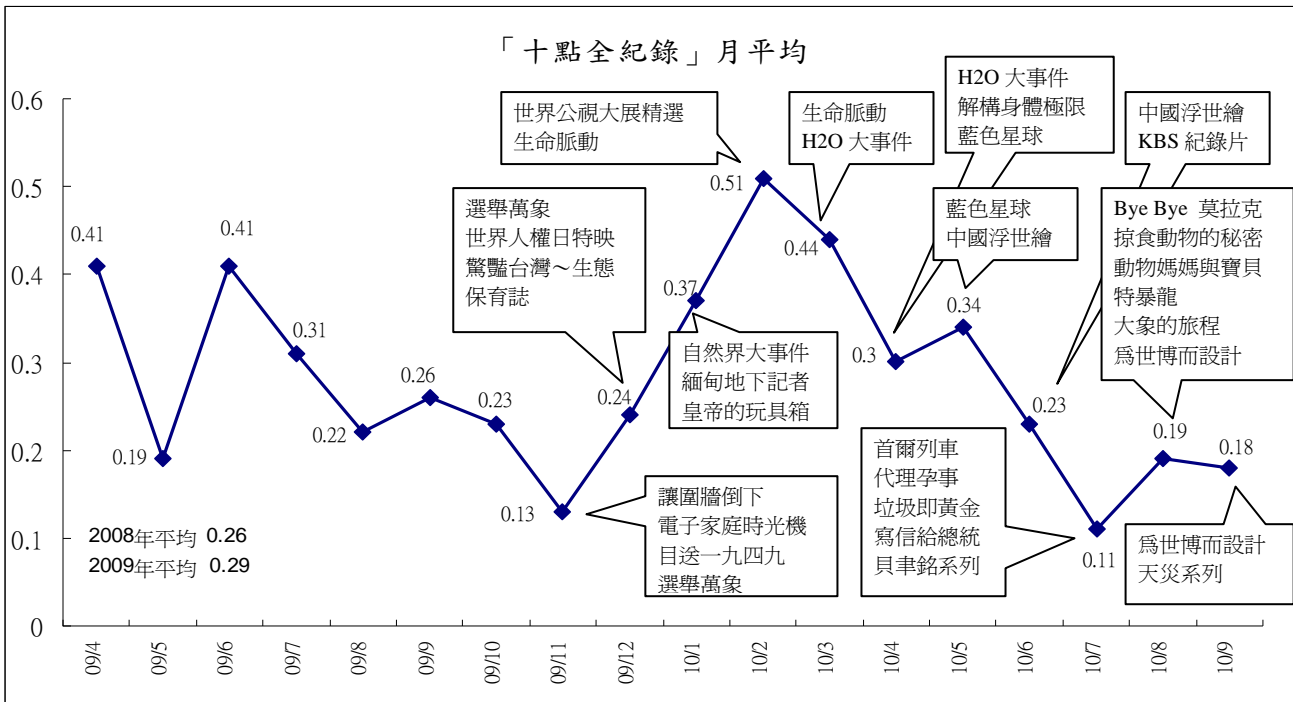
「獨立特派員」8月份的觸達千人數有較明顯下滑情形，收視時數也下滑至 8 分鐘，因此月平均收視是今年表現最不理想的月份。



4、週四至週五 2200「十點全紀錄」

週四至週五 2200 時段「十點全紀錄」帶狀節目，7 月平均下滑至 0.11，8 月回升至 0.19，9 月平均 0.18。跨年比較，2008 年平均 0.26，2009 年平均為 0.29(2200-2259 時段)，2010 年第一季平均為 0.43，第二季平均 0.29，第三季下滑至 0.16。「十點全紀錄」從 7 月起，受到民視「新兵日記」同時段競爭的影響，增加時段經營的困難度。

第一季播出生態類型內容，收視時數、觸達千人數有明顯的成長，也因此月平均收視上升，明顯優於去年第四季表現。第三季收視時數、觸達人數都有下滑情形，因此月平均表現低於第二季。



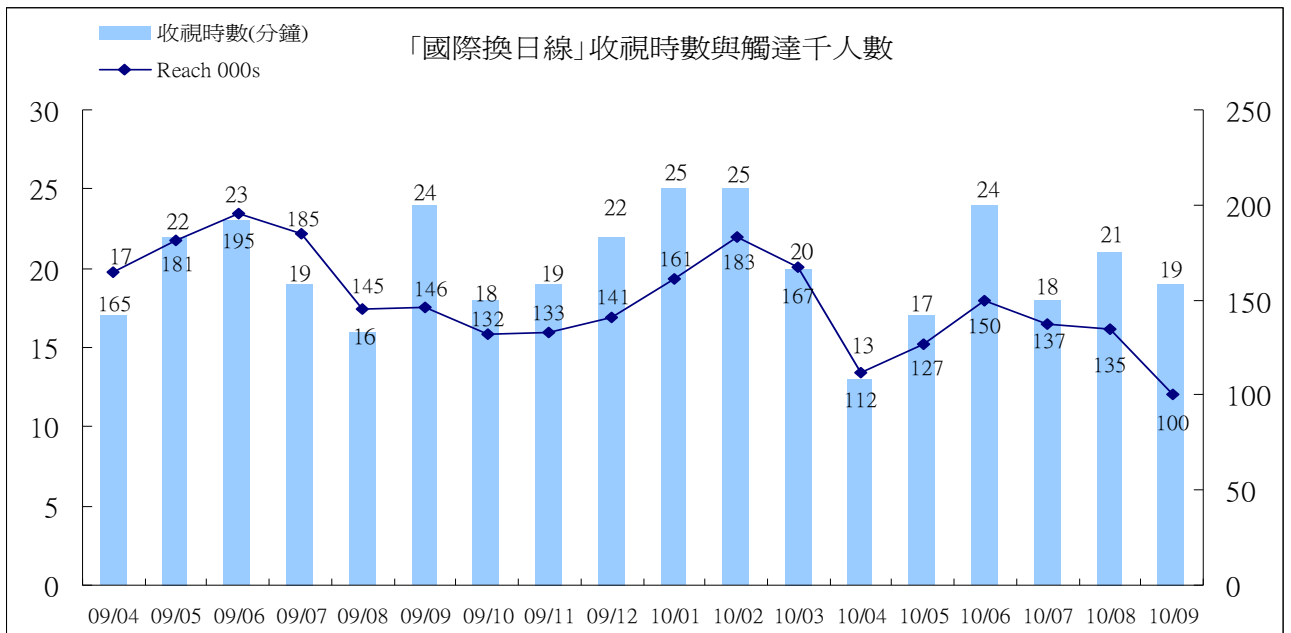
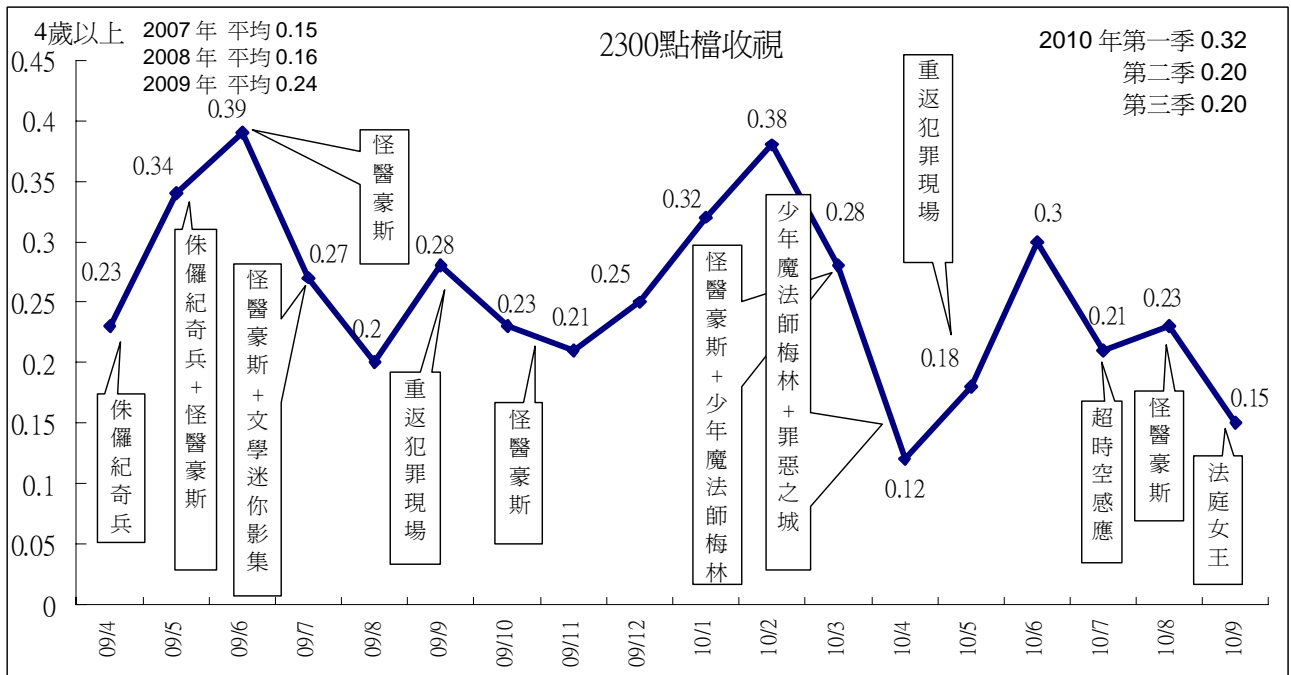
第三季「十點全紀錄」各系列收視

排名	節目名稱	收視率	000s	收視時數 (分鐘)	觸達 000s	集數
1	特暴龍	0.30	66	16	246	2
2	掠食動物的秘密	0.29	63	16	236	1
3	綠色影像系列--向巴西學回收	0.28	61	15	241	1
4	天災系列 1428	0.24	53	12	280	1
5	天災系列末日啓示錄	0.24	52	13	247	1
6	大象的旅程	0.23	51	14	210	1
7	天災系列當災難來臨	0.18	41	11	213	1
8	首爾列車	0.18	39	11	214	1
9	動物媽媽與寶貝	0.17	37	10	213	1
10	九命怪貓施亞努	0.16	35	10	213	1
11	代理孕事	0.15	33	10	275	1
12	爲世博而設計	0.14	32	10	185	5
13	貝聿銘的光影傳奇—伊斯蘭藝術館	0.14	31	10	193	1
14	貝聿銘打造現代蘇州	0.11	24	11	130	1
15	Bye Bye 莫拉克	0.08	18	6	92	4
16	虛位的天皇 虛名的軍隊	0.08	17	7	151	1
17	天災系列海地悲歌	0.08	17	6	173	1
18	垃圾即黃金	0.07	15	7	145	1
19	寫信給總統	0.03	6	4	91	1

(九)週間 2300 「國際換日線」

2300 時段「國際換日線」7 月平均 0.21，8 月則回升至 0.23，9 月下滑至 0.15。跨年比較，2007 年平均為 0.15，2008 年收視微幅成長至 0.16，2009 年平均為 0.24，2010 年第一季平均 0.32，較前一年度成長 33%，第二季、第三季則下滑至 0.20。

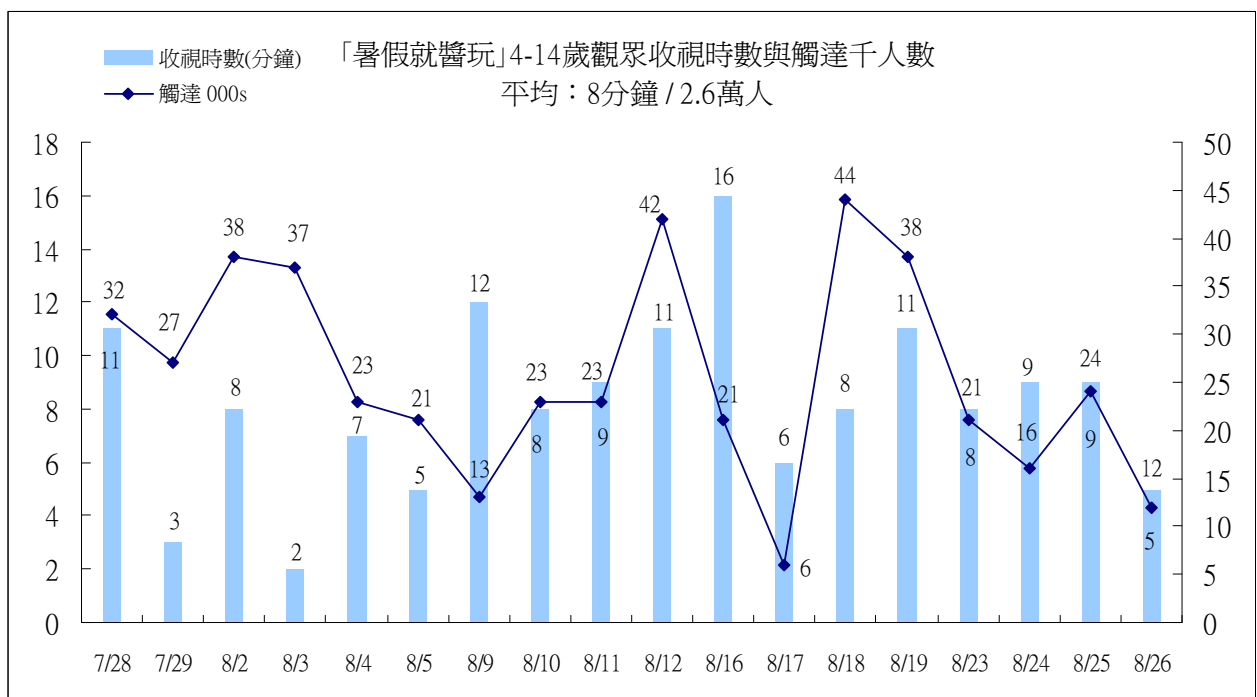
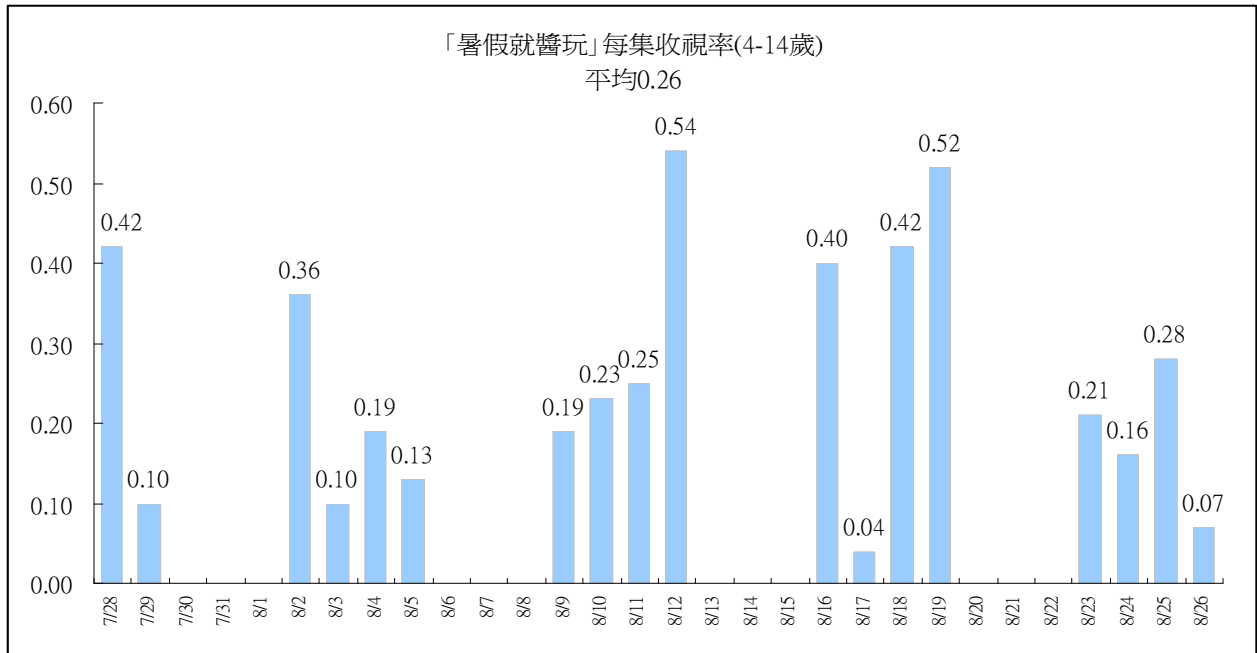
4 月播出「少年魔法師梅林」、「罪惡之城」，收視時數、觸達人數出現明顯下滑情形，也因此月平均收視表現不理想。7 月播出「超時空感應」收視時數、觸達人數皆較 6 月份下滑，月平均收視也跟著下滑。8 月收視時數雖然回升至 21 分鐘，但觸達人數仍在下滑，因此月平均僅略微上升。9 月觸達人數明顯下滑，也因此月平均收視下滑至 0.15。



四、新上檔節目一週間 1800「暑假就醬玩」收視分析

8月播出暑假特別節目「暑假就醬玩」，4歲以上總平均為0.14，目標觀眾平均為0.26。目標觀眾分集收視表現以8/12的0.54最高，其次為8/19的0.52，最低的一集為8/17的0.04。

從收視時數與觸達千人數來看(4至14歲)，收視時數最高為16分鐘，最低為2分鐘，高低落差大，觸達人數也呈現出高低起伏大的情況，顯示觀眾並未養成收視習慣。



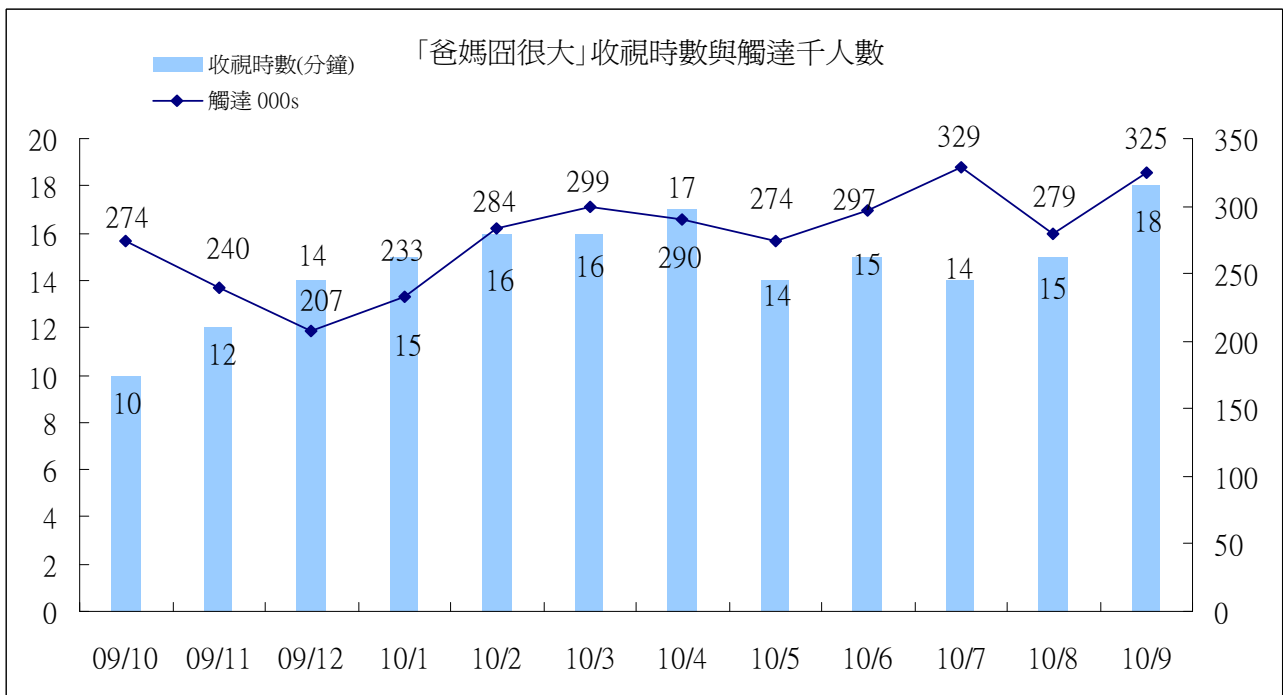
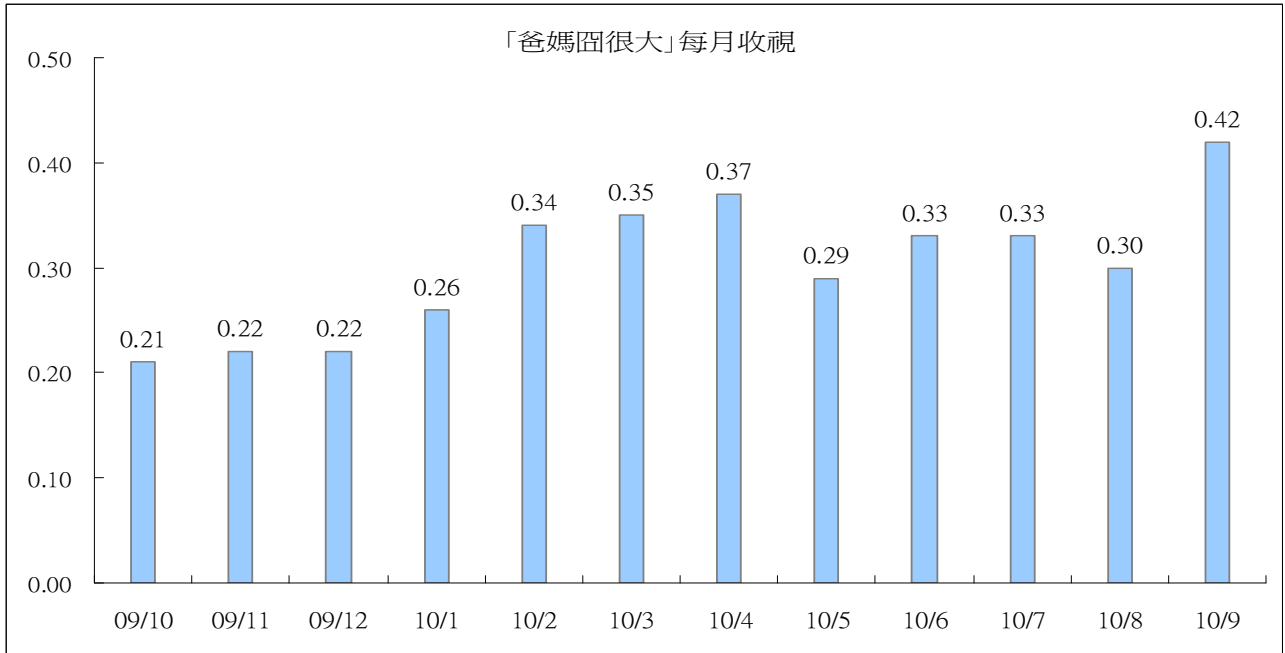
觀眾輪廓部分，以女性比例較高，年齡則集中在 4 至 14 歲，以及 55 歲以上，居住地區以其他北部加宜蘭比例最高，城鄉別為市鎮縣，職業以家庭主婦比例較高，學歷則集中在小學或以下，66%來自無線收看。

「暑假就醬玩」觀眾輪廓

分眾項目	TVR	000s	百分比	收視時數 (分鐘)	觸達 000s
Total Individuals	0.14	30	100	8	110
男性	0.09	10	33	6	46
女性	0.18	20	67	9	64
4-14	0.26	8	26	8	26
15-24	0.05	2	5	5	9
25-34	0.12	4	15	10	13
35-44	0.11	4	14	8	14
45-54	0.13	5	16	7	18
55+	0.15	7	24	7	29
大台北	0.12	7	23	10	21
其他北部+宜蘭	0.22	9	32	9	29
中部+花蓮	0.12	7	23	8	24
南部+台東	0.11	7	23	6	35
區/都會	0.12	11	38	9	37
市/鎮(縣)	0.22	14	48	9	46
鄉村	0.08	4	14	5	26
有工作的男性	0.07	5	16	6	20
有工作的女性	0.10	5	16	8	18
學生	0.13	6	21	8	24
家庭主婦	0.34	8	27	12	20
沒有工作/退休	0.16	6	20	6	27
小學或以下	0.21	11	38	8	41
初中	0.09	2	8	5	12
高中	0.12	8	26	7	30
大專或以上	0.11	9	29	9	27
無線接收	0.53	20	66	8	68
有線收看	0.06	10	34	7	41

五、新上檔節目一週間 2100 「爸媽囧很大」收視分析

「爸媽囧很大」7月平均 0.33，8月略微下滑至 0.30，9月回升至 0.42，為該節目播出以來表現最好的月份。從收視時數與觸達千人數來看，第一季收視時數逐月成長，表示節目內容越來越能吸引觀眾收視。5月份起收視時數維持在 14 至 15 分鐘，表現平穩。觸達人數 7月出現上升情形，但 8月下 滑至 27.9 萬人，也因此月平均收視較 7月份下滑。9月收視時數、觸達人數皆有成長，也因此月平均創新高。



「爸媽囧很大」觀眾輪廓(1至6月)，性別以女性稍多，年齡集中在35至54歲，居住地區以其他北部+宜蘭比例較高，職業以有工作女性較多，學歷集中在高中以上，接收方式則以無線接收較多，佔55%。第三季觀眾輪廓在55歲以上、中部+花蓮地區、家庭主婦、有線接收等觀眾比例與千人數有增加情形。

15至24歲分眾收視依舊高於4至14歲，以及25至34歲族群，推測原因為「爸媽囧很大」探討許多親子問題，吸引父母與子女兩代觀眾收視。

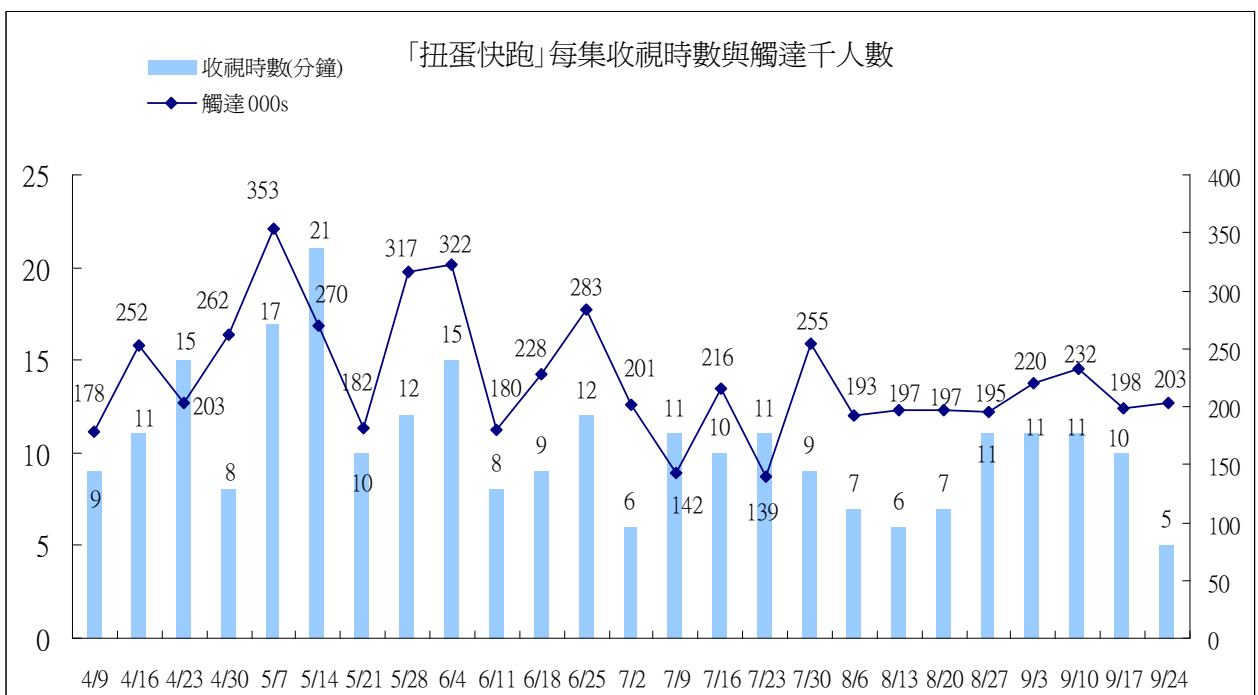
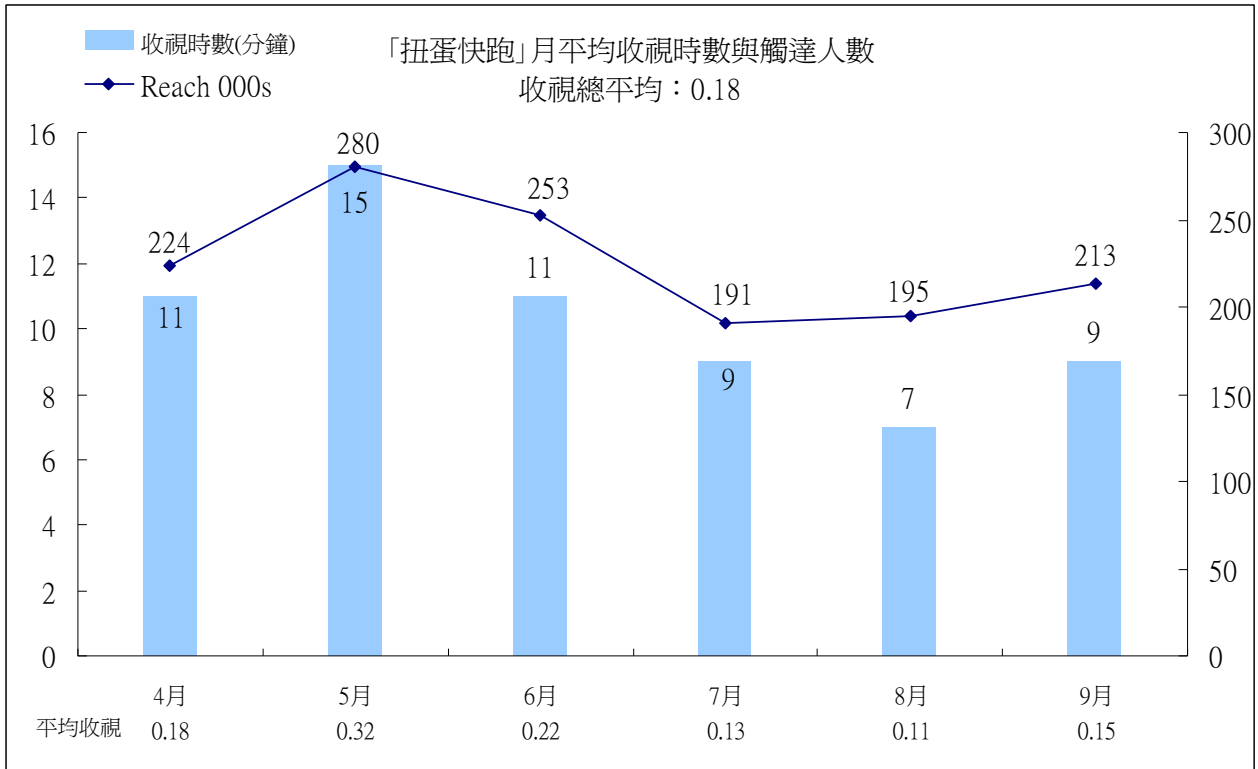
「爸媽囧很大」觀眾輪廓(2010/1/1-9/30)

分眾項目	1月至6月					第三季				
	TVR	000s	百分比	收視時數 (分鐘)	觸達 000s	TVR	000s	百分比	收視時數 (分鐘)	觸達 000s
所有觀眾	0.33	72	100	16	281	0.35	78	100	15	310
男性	0.29	32	45	14	138	0.32	35	45	15	147
女性	0.36	40	55	17	143	0.39	43	55	16	164
4-14	0.14	4	6	12	22	0.17	5	6	12	26
15-24	0.31	10	14	16	36	0.29	9	12	15	40
25-34	0.16	6	9	12	31	0.17	7	9	12	36
35-44	0.46	17	23	16	64	0.43	16	20	14	67
45-54	0.61	22	30	18	76	0.60	22	28	17	80
55+	0.28	13	18	16	52	0.41	19	25	19	62
大台北	0.25	14	19	16	52	0.33	18	23	20	56
其他北部+宜蘭	0.51	22	31	19	71	0.40	17	22	15	69
中部+花蓮	0.30	18	25	14	80	0.39	23	29	14	98
南部+台東	0.29	18	25	14	79	0.31	19	25	14	87
區/都會	0.27	26	36	17	94	0.29	28	36	17	97
市/鎮(縣)	0.48	32	44	16	121	0.50	33	43	15	133
鄉村	0.25	14	20	13	67	0.29	16	21	13	80
有工作的男性	0.30	19	26	13	85	0.32	21	26	14	91
有工作的女性	0.44	22	30	17	76	0.42	20	26	16	79
學生	0.25	12	16	15	47	0.20	10	12	12	48
家庭主婦	0.46	11	16	18	38	0.62	15	19	19	47
沒有工作/退休	0.24	8	12	15	35	0.34	12	16	17	45
小學或以下	0.23	12	17	16	46	0.26	13	17	16	51
初中	0.24	6	9	13	31	0.29	8	10	14	37
高中	0.39	26	36	17	96	0.37	24	31	15	101
大專或以上	0.37	28	38	15	109	0.43	32	41	16	122
有線電視裝置(沒有)	1.08	40	55	17	141	1.09	40	52	16	154
有線電視裝置(有)	0.18	32	45	14	140	0.20	37	48	15	157

六、新上檔節目一週間 2100「扭蛋快跑」收視分析

4月起播出的「扭蛋快跑」單集收視最高為 0.46(5月7日/第5集)，最低為 0.08(9/24)。播出至 9月底平均為 0.18。月平均則以 5月份的 0.32 最高，8月份的 0.11 表現最不理想。

從收視時數與觸達人數觀察，該節目的每集收視時數差異很大，最長可達 21 分鐘，最短為 5 分鐘。觸達人數也呈現起伏較大的趨勢。而從月平均則可以看出收視時數與觸達人數從 5月起呈現逐月下滑的趨勢，8月起觸達人數轉為平穩。



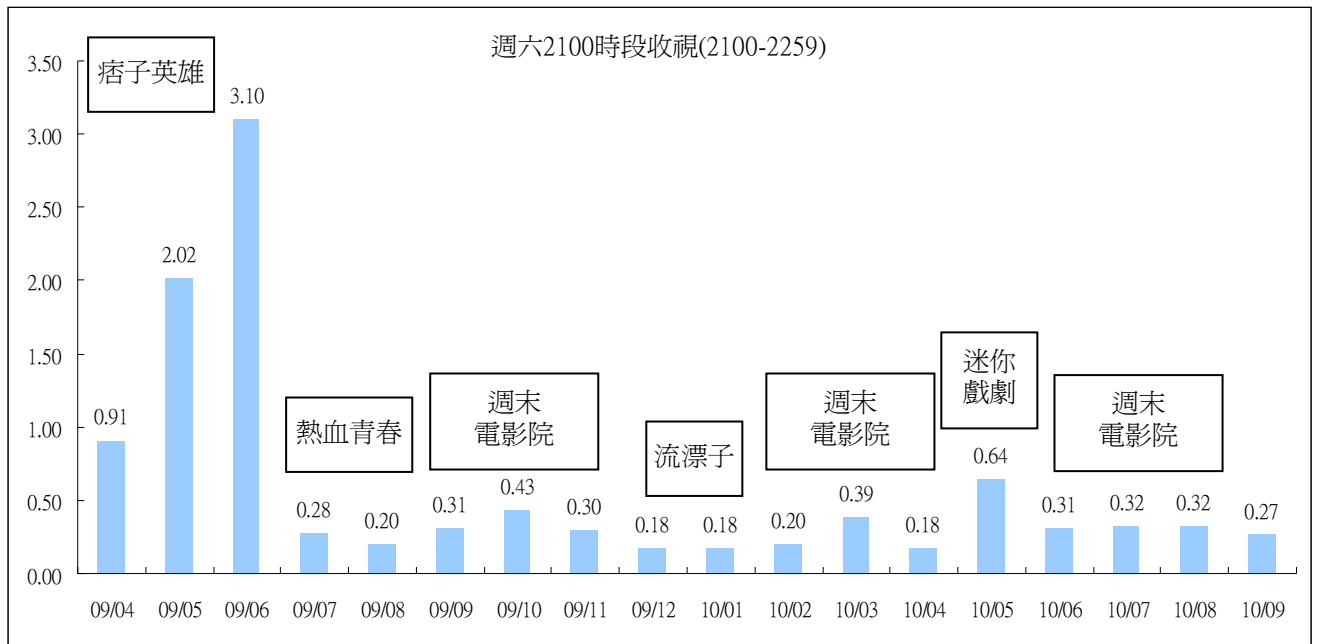
「扭蛋快跑」觀眾輪廓(至 9/30)，性別以女性稍多一些，年齡集中在 45 至 54 歲，居住地區還算平均，職業以有工作男性、有工作女性、學生比例較多，學歷集中在高中以上，接收方式則以無線接收較多，佔 59%。特別的是 15 至 24 歲比例佔 17%，學生比例佔 23%，顯示「扭蛋快跑」吸引一群年輕觀眾收視。

公視「扭蛋快跑」觀眾輪廓(至 9/30)

分眾項目	TVR	000s	百分比	收視時數 (分鐘)	觸達 000s
所有觀眾	0.18	40	100	10	225
男性	0.18	20	49	10	115
女性	0.19	20	51	11	110
4-14	0.17	5	13	11	27
15-24	0.21	7	17	16	27
25-34	0.08	3	8	8	23
35-44	0.20	7	18	8	49
45-54	0.33	12	29	12	60
55+	0.13	6	16	10	38
大台北	0.17	9	23	13	41
其他北部+宜蘭	0.25	11	27	11	56
中部+花蓮	0.17	10	25	9	67
南部+台東	0.16	10	25	10	61
區/都會	0.17	16	41	13	77
市/鎮(縣)	0.24	16	40	10	90
鄉村	0.14	8	19	8	58
有工作的男性	0.18	11	28	9	71
有工作的女性	0.19	9	23	10	51
學生	0.19	9	23	13	42
家庭主婦	0.21	5	13	12	27
沒有工作/退休	0.15	5	13	9	33
小學或以下	0.16	8	21	11	45
初中	0.22	6	15	13	28
高中	0.19	12	31	10	71
大專或以上	0.18	13	34	10	81
有線電視裝置(沒有)	0.63	24	59	12	113
有線電視裝置(有)	0.09	17	41	9	112

七、新上檔節目—週六 2100 時段收視分析

週六晚間 2100 時段(2100 至 2259)月平均收視，7 月、8 月平均皆為 0.32，表現持平，9 月則略微下滑至 0.27。5 月播出迷你連續劇，收視上升至 0.64，是今年表現最好的月份。



第三季「週末電影院」觀眾輪廓，性別以男性稍多，年齡集中在 45 至 54 歲，居住地集中在中部加花蓮地區，職業以有工作男性比例較多，其次為有工作女性。學歷集中在高中，接收方式則以無線接收較多，佔 58%。

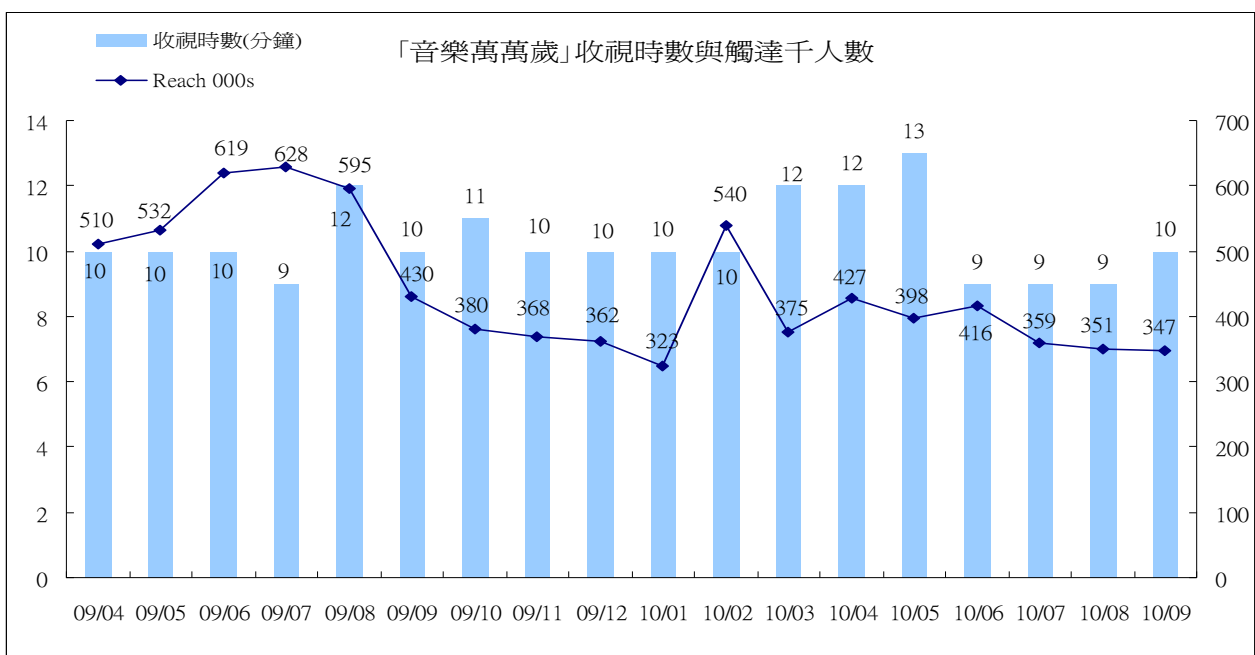
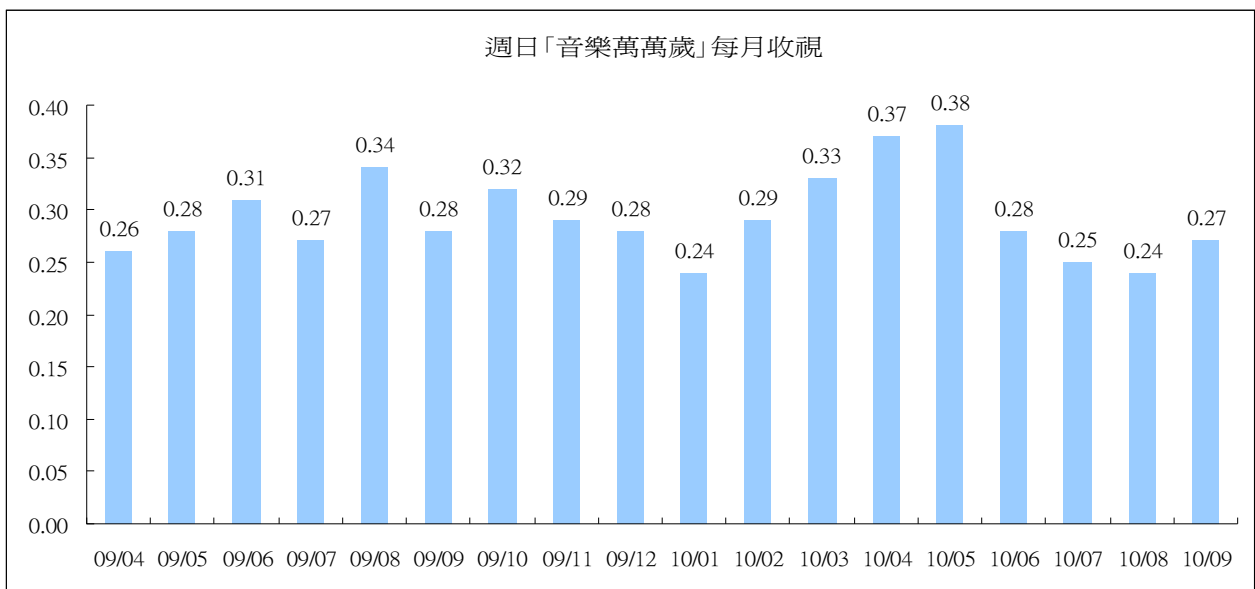
「週末電影院」觀眾輪廓(第三季)

分眾項目	TVR	000s	百分比	收視時數 (分鐘)	觸達 000s
Total Individuals	0.31	67	100	17	513
男性	0.31	34	51	17	248
女性	0.30	33	49	16	266
4-14	0.19	6	8	17	48
15-24	0.18	6	8	14	51
25-34	0.12	5	7	11	50
35-44	0.36	13	19	15	107
45-54	0.64	23	34	20	148
55+	0.32	15	23	18	109
大台北	0.28	15	23	19	109
其他北部+宜蘭	0.32	14	21	18	98
中部+花蓮	0.37	21	32	16	168
南部+台東	0.26	17	25	15	138
區/都會	0.24	23	34	16	185
市/鎮(縣)	0.39	26	38	17	194
鄉村	0.34	19	28	18	135
有工作的男性	0.33	21	31	16	163
有工作的女性	0.34	16	24	18	121
學生	0.22	10	15	17	79
家庭主婦	0.31	8	11	16	63
沒有工作/退休	0.34	12	18	18	88
小學或以下	0.21	11	17	16	92
初中	0.41	11	16	19	72
高中	0.39	25	38	17	182
大專或以上	0.26	20	29	15	167
有線電視裝置(沒有)	1.06	39	58	20	256
有線電視裝置(有)	0.15	28	42	14	257

八、週日「音樂萬萬歲」收視分析

週日晚間 2100 時段「音樂萬萬歲」7 月平均 0.25，8 月 0.24，9 月回升至 0.27。「音樂萬萬歲」節目今年 1 月為收視低點，之後逐月有成長的趨勢，至 5 月為收視最高點。6 月起收視呈現逐月下滑的情形，8 月又回到 0.24 的低點。

從收視時數來看，今年 6 月至 8 月收視時數下滑至 9 分鐘，明顯少於 3 至 5 月份的 12 至 13 分鐘，顯示節目從 6 月起，較無法吸引觀眾留下來收看。觸達千人數在今年第三季也有較明顯下滑情形，低於今年 2 月至 6 月份的表現。也由於收視時數與觸達人數都呈現下滑情形，因此 7 月、8 月份的月平均收視呈現下滑情形。9 月收視時數回升至 10 分鐘，月平均也跟著回升。



從觀眾輪廓來看，「音樂萬萬歲」的女性觀眾稍多，年齡集中在 45 歲以上，大台北、都會區、有工作男性、有工作女性比例較高，學歷集中在高中以上，過半觀眾來自無線接收。第三季的觀眾輪廓原則上與今年上半年的觀眾結構差異不大，但在千人數的部份有下滑情形。

「音樂萬萬歲」觀眾輪廓比較(2010/1/1-2010/8/31)

分眾項目	1 至 6 月					第三季				
	TVR	000s	百分比	收視時數 (分鐘)	觸達 000s	TVR	000s	百分比	收視時數 (分鐘)	觸達 000s
所有觀眾	0.31	69	100	11	414	0.25	55	100	10	352
男性	0.29	32	47	11	189	0.23	25	45	9	166
女性	0.33	37	53	11	226	0.28	30	55	10	186
4-14	0.11	3	5	8	27	0.09	3	5	7	26
15-24	0.28	9	13	13	47	0.21	7	12	12	36
25-34	0.15	6	8	8	49	0.11	4	8	6	40
35-44	0.31	11	16	10	76	0.23	8	15	8	66
45-54	0.50	18	26	11	106	0.44	16	29	10	95
55+	0.46	22	32	13	108	0.36	17	31	12	88
大台北	0.50	27	40	16	107	0.36	20	36	13	92
其他北部+宜蘭	0.23	10	14	9	73	0.20	9	16	8	66
中部+花蓮	0.33	19	28	11	117	0.29	17	31	10	105
南部+台東	0.20	12	18	7	117	0.16	10	18	7	89
區/都會	0.37	36	53	13	178	0.28	27	50	11	150
市/鎮/(縣)	0.29	19	28	10	131	0.27	18	32	9	121
鄉村	0.24	13	20	8	106	0.18	10	19	8	81
有工作的男性	0.28	18	26	10	120	0.24	16	28	9	108
有工作的女性	0.34	16	24	10	110	0.30	14	26	10	92
學生	0.22	11	15	11	63	0.15	7	13	8	51
家庭主婦	0.51	13	18	13	62	0.40	10	17	12	47
沒有工作/退休	0.33	12	17	13	60	0.24	9	16	11	54
小學或以下	0.15	8	11	8	67	0.11	6	10	6	56
初中	0.23	6	9	8	49	0.18	5	9	8	37
高中	0.39	26	37	11	150	0.30	20	36	10	126
大專或以上	0.39	29	42	13	149	0.33	25	45	11	134
有線電視裝置(沒有)	0.98	36	53	13	180	0.75	28	50	12	143
有線電視裝置(有)	0.18	32	47	9	234	0.15	28	50	8	209

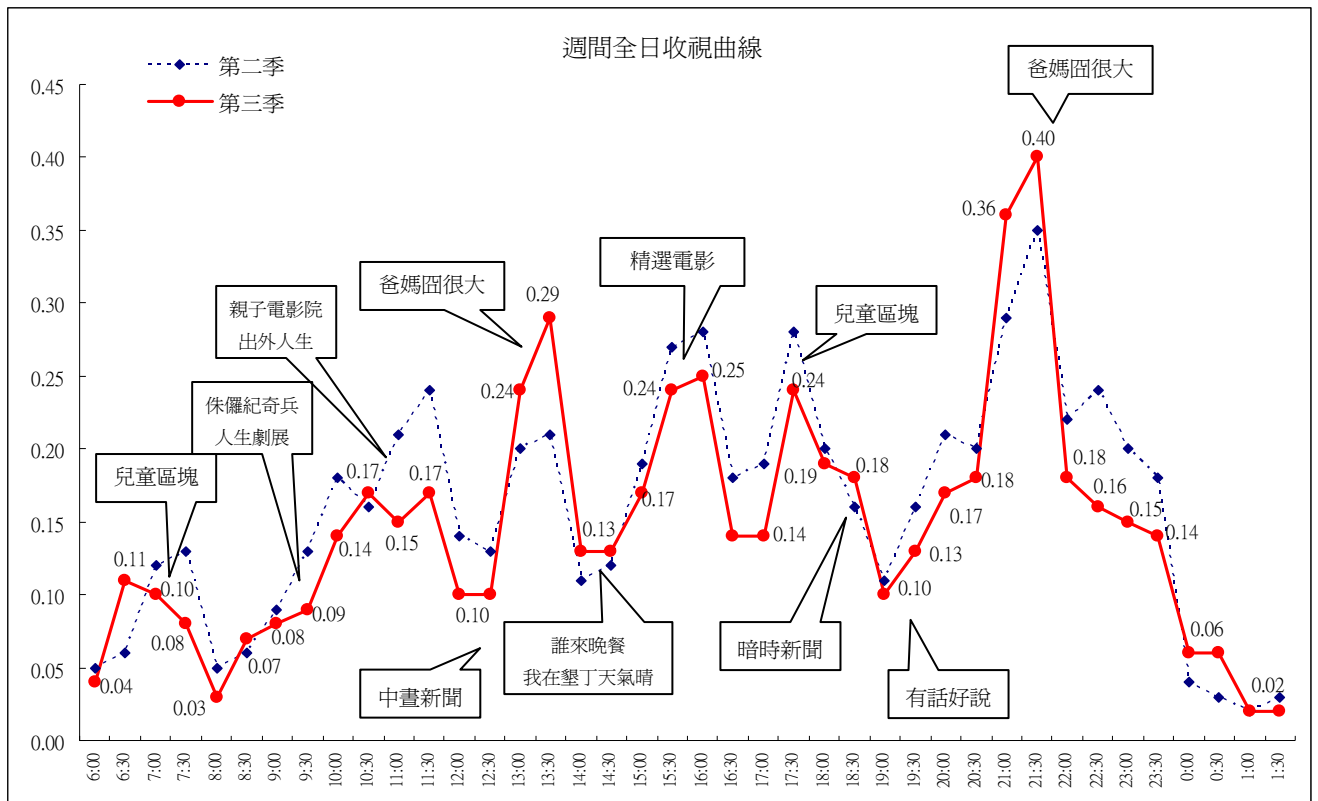
九、全日收視曲線比較

(一)週間全日比較

對照第三季與第二季公視頻道週間收視曲線，第三季收視較佳的時段包括：上午 0630 「看公視說英語」、0830 知識資訊紀錄片、1030(親子電影、「人生劇展」)、1300 至 1459 時段(播出「爸媽囧很大」重播、「誰來晚餐」、「扭蛋快跑」、連續劇)、1830 「暗時新聞」、2100 「爸媽囧很大」、2400 時段(「有話好說」重播、「爸媽囧很大」)。

相對表現低於第二季的時段主要為上午 0700 至 0829 時段(兒童節目、「手語新聞」)、0900 至 1029 時段(播出親子電影、「人生劇展」)、1100 至 1259 時段(播出「發現南台灣」、「你是我的唯一」、「出外人生」、「中晝新聞」)、1500 至 1829 時段(播出精選電影、兒童區塊)、1900 至 2059 時段(「有話好說」、「晚間新聞」)、2200 至 2359 時段(播出新聞雜誌與紀錄片、國際換日線影集)。

由於 7 月、8 月為暑假，白天開機率上升，因此週間 7 至 8 月份白天時段表現佳，但 9 月開學後，白天時段收視明顯下滑，也因此使第三季白天時段收視拉回。全天收視最高點為晚間 2100 「爸媽囧很大」。晚間時段 2200、2300 時段表現相對不理想。



附註：為進行常態節目比對，2 月收視資料不含過年特別節目。

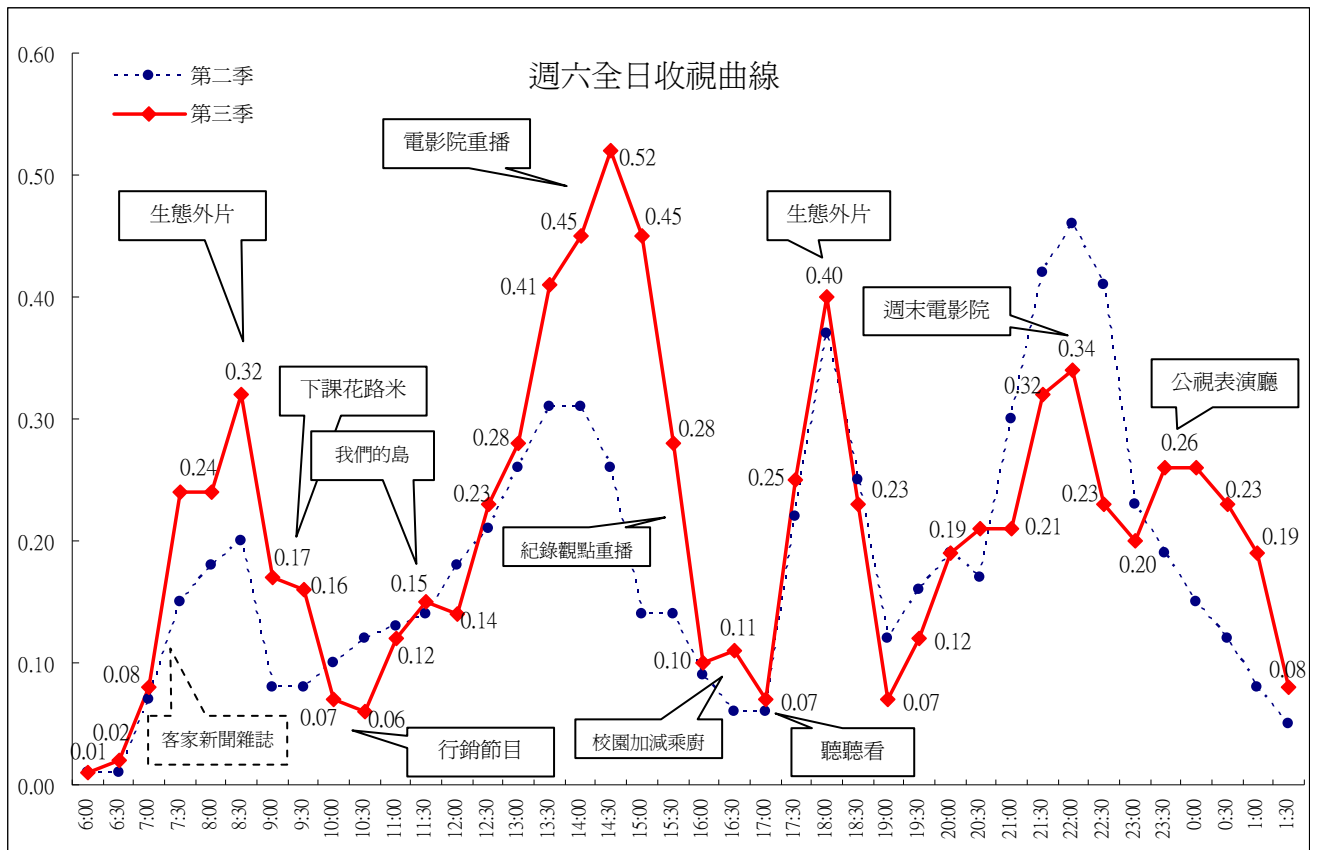
(二)週六全日比較

整體而言，第三季週六收視表現，白天時段優於第二季，但是晚間黃金時段收視有下滑的情形。

第三季收視較佳的時段包括：上午 0630 至 0959、1130 時段、下午 1230 至下午 1829、2030 至 2059，以及晚間 2330 之後的時段。

相對表現低於第二季的時段包括：上午 1000 至 1129(播出「預約未來替代能源」、「感恩故事集」、「我們的島」前半段)、1200「中晝新聞」、1830 至 1959 時段(「暗時新聞」、「NGO 觀點」)、2100 至 2329 時段(週末電影院、「公視表演廳」前段)。

7 月起上午時段排檔略有更動，將「客家新聞雜誌」、「原住民新聞雜誌」往前挪移，使兒童觀眾能夠由 0700 延續至 1000 時段，由下圖可看出，排檔策略確實有成效。全日收視高峰出現在下午 1400 時段，主要為「週末電影院」重播時段。傍晚生態外片為收視第二高峰。



附註：為進行常態節目比對，2 月收視資料不含過年特別節目。

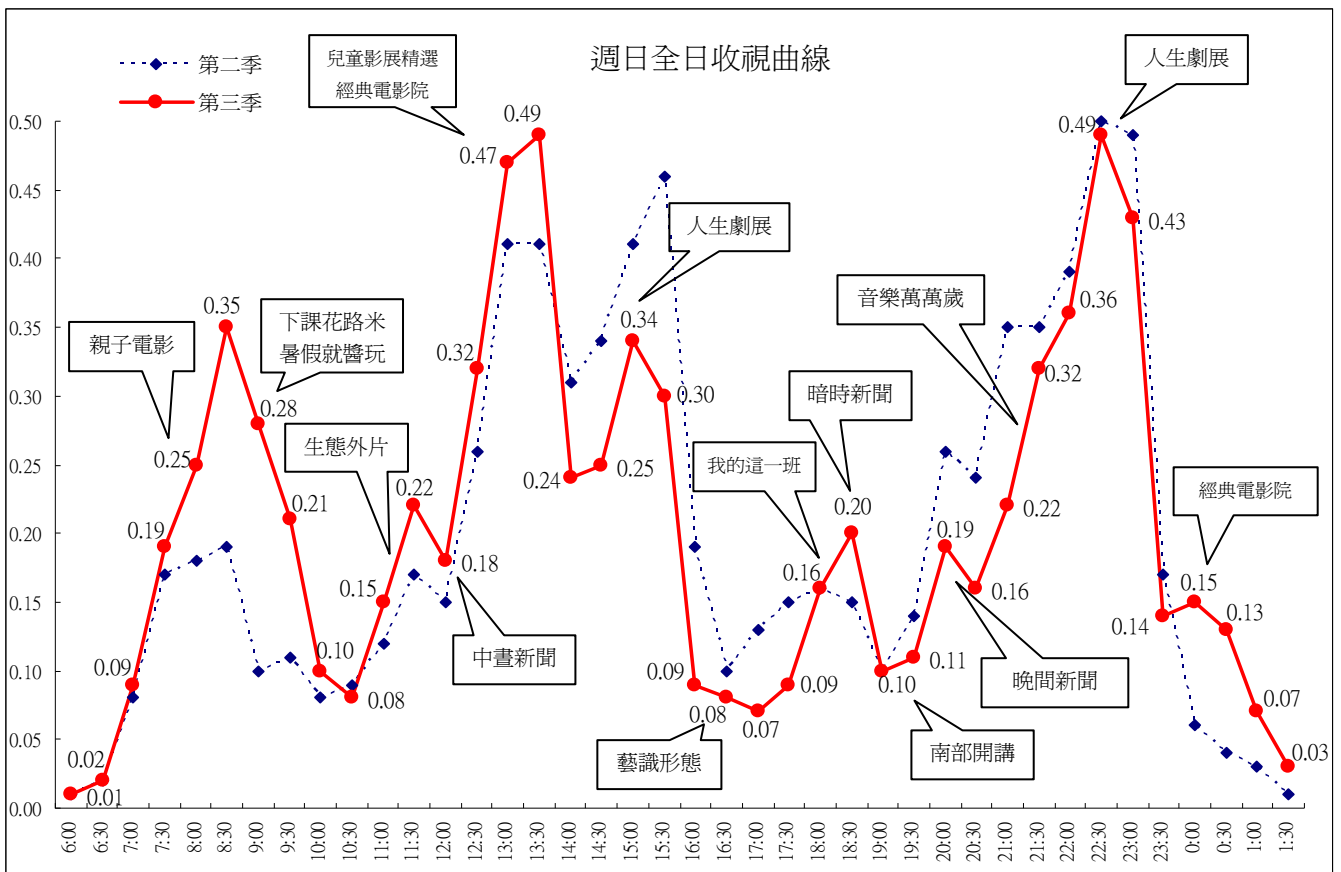
(三)週日全日比較

整體而言，第三季在下午以及晚間黃金時段，表現低於第二季。上午時段則優於第二季。

第三季收視較佳的時段包括：上午 0700 至 1029 時段(播出「小太陽」、「親子電影」、「下課花路米」、「暑假就醬玩」、「NGO 觀點」重播前半段)；1100 至 1359 時段(「自然界大事件」、「冰原冒險王」、「中晝新聞」、兒童影展、經典電影院)；1830 「暗時新聞」；2400 時段(重播「經典電影院」)。

相對表現低於第二季的時段包括：下午 1400 時段至 1759 時段、1930 至 2359 時段。

全日收視最高峰落在晚間 2230 時段(「人生劇展」)與下午 1330 時段，平均皆為 0.49。第二高峰為上午 0830 時段，播出節目為親子電影院。晚間 2400 時段改為重播「經典電影院」，收視優於第二季「南部開講」的重播。



附註：為進行常態節目比對，2 月收視資料不含過年特別節目。

十、總結

第三季晚間收視雖有下滑，但因暑假期間白天收視上升，因此整體收視表現還算持平，平均維持在 0.18。9 月週間收視出現下滑情形，也使月平均收視下滑至 0.16。

公視頻道週間與週末收視比較

	98年 第一季	98年 第二季	98年 第三季	98年 第四季	99年 1月	99年 2月	99年 3月	99年 4月	99年 5月	99年 6月	99年 7月	99年 8月	99年 9月
週間	0.16	0.17	0.17	0.15	0.18	0.21	0.17	0.15	0.15	0.18	0.18	0.18	0.15
週六	0.18	0.16	0.16	0.16	0.13	0.19	0.18	0.15	0.22	0.16	0.18	0.17	0.21
週日	0.18	0.25	0.25	0.17	0.16	0.19	0.19	0.22	0.19	0.19	0.19	0.19	0.20
平均	0.16	0.18	0.18	0.16	0.17	0.21	0.17	0.16	0.17	0.18	0.18	0.18	0.16

第三季 1900、2200、2300 時段節目收視有下滑情形，兒童時段則以「水果冰淇淋」表現較佳。各月份新製節目時段收視整理如下表：

1200、1830 時段

時段	播出節目	2009年						2010年								
		7月	8月	9月	10月	11月	12月	1月	2月	3月	4月	5月	6月	7月	8月	9月
1200	中晝新聞	0.16	0.18	0.15	0.15	0.13	0.11	0.13	0.16	0.15	0.13	0.14	0.15	0.16	0.15	0.11
1830	暗時新聞	0.17	0.22	0.18	0.24	0.22	0.23	0.24	0.19	0.21	0.20	0.15	0.16	0.15	0.16	0.19

週間 1730 至 1829 兒童節目時段

時段	播出節目	目標觀眾	2009 年						2010 年								
			7月	8月	9月	10月	11月	12月	1月	2月	3月	4月	5月	6月	7月	8月	9月
週間 1730	水果冰淇淋	4-9 歲	0.74	0.57	0.4	0.36	0.57	0.59	0.69	0.90	0.77	0.82	0.92	0.92	0.89	0.99	0.91
		4 歲+	0.18	0.17	0.14	0.17	0.22	0.24	0.24	0.24	0.22	0.24	0.30	0.31	0.26	0.25	0.24
週間 1800	下課花路米 2009 年 7、8 月為暑假 2010 年 7 月為下課+生命脈動大冒險 8 月為暑假就醬玩	4-14 歲	0.21	0.36	0.23	0.22	0.25	0.30	0.42	0.46	0.27	0.31	0.25	0.24	0.30	0.27	0.34
		4 歲+	0.12	0.14	0.15	0.18	0.19	0.19	0.21	0.20	0.15	0.21	0.18	0.18	0.19	0.14	0.17
	流言追追追	4-14 歲	--	--	--	--	0.33	0.32	0.60	0.47	0.38	0.48	0.52	0.57	0.62	0.67	0.52
		4 歲+	--	--	--	--	0.21	0.19	0.31	0.23	0.20	0.27	0.26	0.30	0.28	0.25	0.27
	故宮奇航	4-14 歲	0.35	0.4	0.25	0.21	--	---	--	--	--	--	--	--	--	--	--
		4 歲+	0.14	0.15	0.13	0.12	--	--	--	--	--	--	--	--	--	--	--
	追追追	4-14 歲	--	--	--	--	--	--	--	--	--	--	--	--	--	--	--
		4 歲+	--	--	--	--	--	--	--	--	--	--	--	--	--	--	--

週間 1900 至 2359 時段 (4 歲以上)

時段	播出節目	2009 年						2010 年								
		7 月	8 月	9 月	10 月	11 月	12 月	1 月	2 月	3 月	4 月	5 月	6 月	7 月	8 月	9 月
1900	有話好說 (週間)	0.14	0.16	0.17	0.13	0.16	0.19	0.17	0.11	0.14	0.14	0.12	0.15	0.12	0.12	0.12
	NGO 觀點	0.13	0.12	0.15	0.15	0.15	0.15	0.17	0.08	0.11	0.14	0.13	0.17	0.13	0.12	0.10
	南部開講	0.12	0.14	0.16	0.14	0.11	0.15	0.12	0.10	0.13	0.12	0.09	0.16	0.09	0.11	0.09
2000	公視晚間新聞	0.21	0.26	0.22	0.21	0.22	0.24	0.22	0.22	0.20	0.22	0.19	0.21	0.20	0.17	0.18
2100	4 月：誰來晚餐 1+2 7 月：痞子英雄 8 月：誰來晚餐 2 11 月：爸媽囧很大 4 月：爸媽+扭蛋	0.47	0.23	0.23	0.21	0.21	0.21	0.26	0.34	0.35	0.34	0.30	0.31	0.29	0.27	0.37
2200	我們的島 週一 2200	0.21	0.2	0.16	0.2	0.14	0.17	0.18	0.25	0.26	0.19	0.18	0.17	0.15	0.13	0.14
	紀錄觀點 週二 2200	0.12	0.16	0.17	0.21	0.16	0.16	0.26	0.26	0.28	0.18	0.14	0.18	0.21	0.24	0.22
	獨立特派員 週三 2200	0.15	0.18	0.16	0.15	0.18	0.15	0.14	0.20	0.23	0.13	0.16	0.18	0.17	0.12	0.13
	十點全紀錄 週四至週五 2200	0.31	0.22	0.26	0.23	0.13	0.24	0.37	0.51	0.44	0.30	0.34	0.23	0.11	0.19	0.18
2300	7/14：文學名劇 8/5：重返犯罪現場 10 月：怪醫豪斯 4 月：梅林、罪惡之城 5 月：重返犯罪現場 7/1：超時空感應 8/2：怪醫豪斯	0.27	0.2	0.28	0.23	0.21	0.25	0.32	0.38	0.28	0.12	0.18	0.30	0.21	0.23	0.15
0600-2559	頻道平均	0.22	0.17	0.15	0.17	0.15	0.15	0.17	0.21	0.17	0.16	0.17	0.18	0.18	0.18	0.16

附註：頻道平均計算期間為 Mo-Su 0600-2559。2010 年 2 月收視統計不含過年特別節目。

貳、2010 年第四季節目策略

第三季公視頻道收視表現持平，為提升收視表現與頻道競爭力，第四季將推出多檔新製節目，並持續採用主題式節目宣傳與包裝，吸引觀眾鎖定公視頻道。

一、10 月體檢國光石化

國光石化的問題不僅牽涉到白海豚的保育，還牽涉中部濕地與農業用地汙染，以及台灣未來石化業的發展等問題，究竟是經濟重要還是環境保育重要？公視計畫在10月11起日，推出體檢石化週，將從各個面向分析這個兩難的議題。新聞節目包括「晚間新聞」、「有話好說」、「獨立特派員」，以及「紀錄觀點」，都將推出相關報導與節目，深入探討國光石化問題，並且重新認識我們每天生活的大小事務與石化產業之間的關係。

二、11 月五都選舉與廣州亞運

今年 11 月五都選舉是一場相當關鍵性的選舉，公視除了在各節新聞中有相關報導之外，開票當日，也將從下午 1600 開始，推出五都選舉特別報導，提供完整的選情與政治局勢分析。

11 月另一個重要活動為廣州亞運，共有 45 個國家，42 個比賽項目，台灣也將有許多優秀選手參與賽事。公視將於 11 月 12 日至 27 日期間，轉播開幕、閉幕典禮，以及台灣選手出賽的精彩賽事。

三、12 月份新節目上檔

12 月將進行年底電視募款，預計推出的主題節目為極地生態，此外也有連續劇「他們在畢業前一天爆炸」等新製節目陸續上檔。

極地生態系列將播出自製紀錄片夢想三部曲「前進南極」、「夢想巔峰」、「登峰造極」。十點全紀錄外片部份，也將配合播出極地生態紀錄片。

12 月新推出的節目還有週六連續劇「他們在畢業前一天爆炸」，故事敘述幾名高中生計畫在畢業前一天搶銀行，這是一部不一樣的青春校園劇，也是關於義氣、愛情與認錯的故事。

四、週六新推出連續劇

第四季週六晚間 2100 時段，將推出兩部新製連續劇，出了前述將於 12 月播出的「他們在畢業前一天爆炸」之外，10 月 9 日起，將播出「死神少女」，這是一部不同於傳統的校園戲劇，透過一個個的單元，將真實的社會新聞與事件融入於劇情之中，內容探討死亡、暴力、校園霸凌等議題，提醒大家除了課業之外，更應關懷青少年的情緒與人際關係問題。

五、週間 2100 時段新製節目上檔

2100 時段座談節目「爸媽冏很大」，新一季節目將接續上檔，持續探討親子問題。此外，10 月份陸續上檔的節目還有新一季「誰來晚餐3」，將有更多的名人與影星，到觀眾的家中作客，分享生命經驗與故事。

六、週間 2300 時段強檔影集

週間 2300 時段影集在長期經營之下，已經培養一群忠實觀眾，第四季將有新戲陸續上檔。

10 月起將推出「謊言終結者」(Lie to me)，這是一部根據心理學家研究所發展出來的影集，退休警官卡爾能夠藉由臉部表情與肢體語言，辨別人是否說謊，他成立一家公司，專門協助執法單位破案。這一部結合科學與辦案的戲劇，讓觀眾在娛樂之餘，也能夠學習解讀身體語言的技巧。

11 月推出「新世紀福爾摩斯」，這是由 BBC 所製作的迷你影集，將時空背景改到現代。現代版的福爾摩斯在辦案時，雖然多了科技幫助，但推理與偵辦案件的過程同樣精彩。

12 月起將推出「危機邊緣」(Fringe)，這是一部科幻影集，內容也是辦案，但所偵辦的是超自然的事件。其劇情緊湊，張力十足，帶領觀眾一起調查不可思議的神祕案件。

七、週日經典電影院

週日下午經典電影院將推出聚焦新國片系列，播出新銳導演的作品，包括以台北為題材的浪漫愛情電影「一頁台北」；獲得 2010 台北電影節觀眾票選獎與最佳音樂獎的「第 36 個故事」；「一席之地」講述不同的人們只為爭逐著屬於自己的一席之地，而引發一連串出乎意料連鎖效應；「夏天協奏曲」是在金門拍攝的電影，劇情中結合了金門的特殊生物、文化產業及傳統聚落等外島的夏天美景。

八、新一季「表演打天下」

為服務喜愛藝文節目的觀眾，10月起第三季「表演打天下」將於週五晚間 1200 播出。新一季「表演打天下」主要在介紹 2010 年發表的全新藝文創作，從作品欣賞、設計理念、幕後製作花絮，帶領觀眾重新認識表演藝術的內涵。節目所介紹的團體與表演包括朱宗慶打擊樂團「木蘭」、國光歌劇團「宇宙鋒」、一心戲劇團「英雄淚」、尙和歌仔戲劇團「慾望當舖」、南風劇團「山火」等。