



公共電視
節目收視分析季報告
(2010 年第二季)

企劃部

2010.7

目 錄

壹、收視率分析.....	3
一、頻道收視觀察.....	3
二、公視頻道整體觀眾輪廓比較.....	11
三、週間新製節目時段與 1730 至 2359 各時段節目收視.....	15
四、新上檔節目一週間 2100「爸媽囧很大」收視分析.....	30
五、新上檔節目一週間 2100「扭蛋快跑」收視分析.....	31
六、新上檔節目—2200 時段「活水溯源」與「森之歌」收視分析.....	34
七、新上檔節目一週六 2100 時段收視分析.....	37
八、週日「音樂萬萬歲」收視分析.....	39
九、「兩岸經濟協議 ECFA 電視辯論」收視分析.....	41
十、全日收視曲線比較.....	43
十一、總結.....	46
貳、2010 年第三季節目策略.....	49

壹、收視分析

本篇報告是透過收視數字資料，瞭解公視頻道第二季的收視表現。收視率資料來自 **AGB Nielsen** 的收視調查，並透過收視軟體進行數據統計。本篇報告除了運用收視率、佔有率等統計數字之外，也利用觸達千人數與平均收視時數數字，作為收視表現的衡量數據。

觸達千人數是指在不重複計算下，有多少觀眾看過該節目或該頻道，是收視廣度的指標，本報告是以連續收看 1 分鐘以上為計算基礎。平均收視時數是指在節目播出期間觀眾停留收看多久時間，是收視深度的指標，亦可解釋為節目內容能否吸引觀眾留下來收看，也就是觀眾對於節目內容的喜愛程度。觸達千人數、平均收視時數兩個數字，與收視率是呈現正相關的關係，當兩個數字越高，收視表現也越好。

觸達千人數與平均收視時數會隨著節目長度有所變化，當節目長度越長，此兩個數字也越大。此外，節目類型也有不同，一般而言，戲劇節目黏度高，因此收視時數較長，而新聞報導每則新聞長度短，觀眾容易轉台，收視時數較短，但也因為觀眾轉台行為頻繁，觸達千人數較多。在衡量節目表現時，這些差異因素也必須一併考量。

一、頻道收視觀察

(一)公視頻道收視表現

公視頻道第二季平均 0.17，略低於第一季的 0.18。黃金時段第二季平均 0.23，低於第一季的 0.25，顯示第二季黃金時段的競爭力有下滑情形。

公視頻道季平均收視率										
	2008 第一季	2008 第二季	2008 第三季	2008 第四季	2009 第一季	2009 第二季	2009 第三季	2009 第四季	2010 第一季	2010 第二季
頻道收視 (0600-0159)	0.12	0.12	0.15	0.15	0.16	0.2	0.18	0.16	0.18	0.17
黃金時段 (1830-2359)	0.17	0.17	0.2	0.2	0.22	0.32	0.26	0.21	0.25	0.23

各月份收視表現，4 月平均 0.16，5 月平均 0.17，6 月為 0.18，呈現逐月上升的趨勢。今年上半年，月平均收視以 2 月份的 0.21 表現最好，主因 2 月適逢寒假與農曆過年，收視表現佳，因而拉高月平均收視。

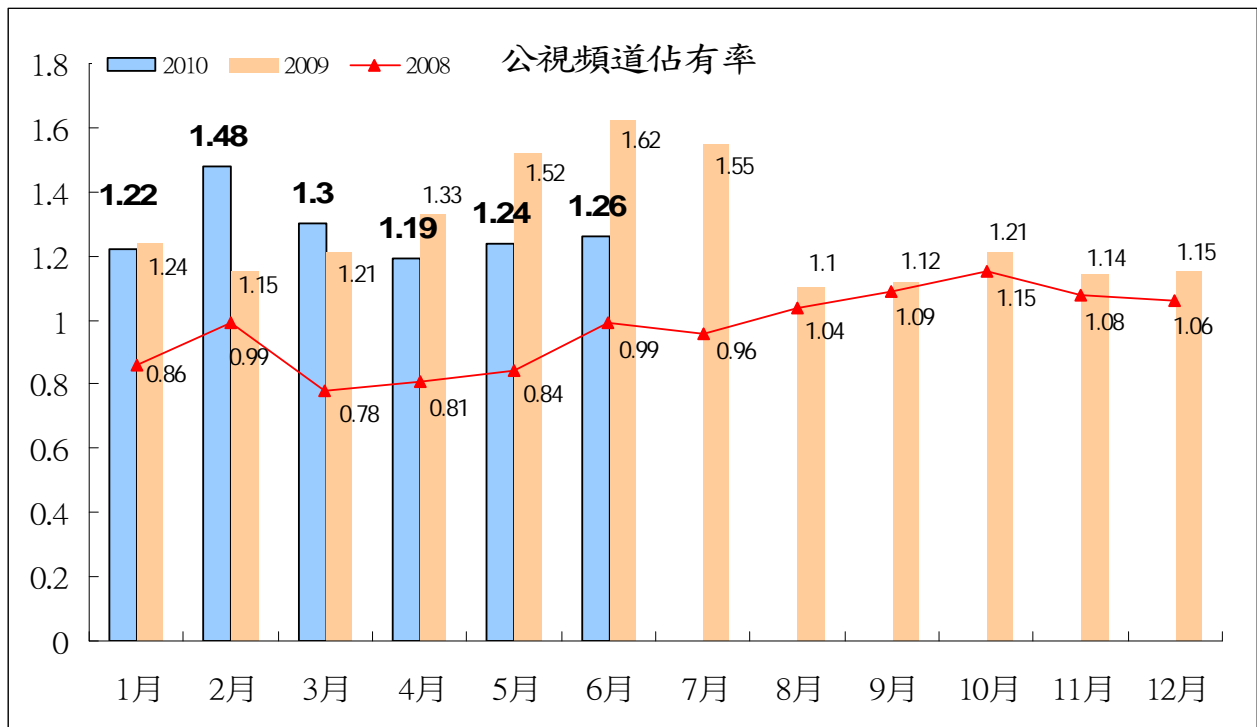
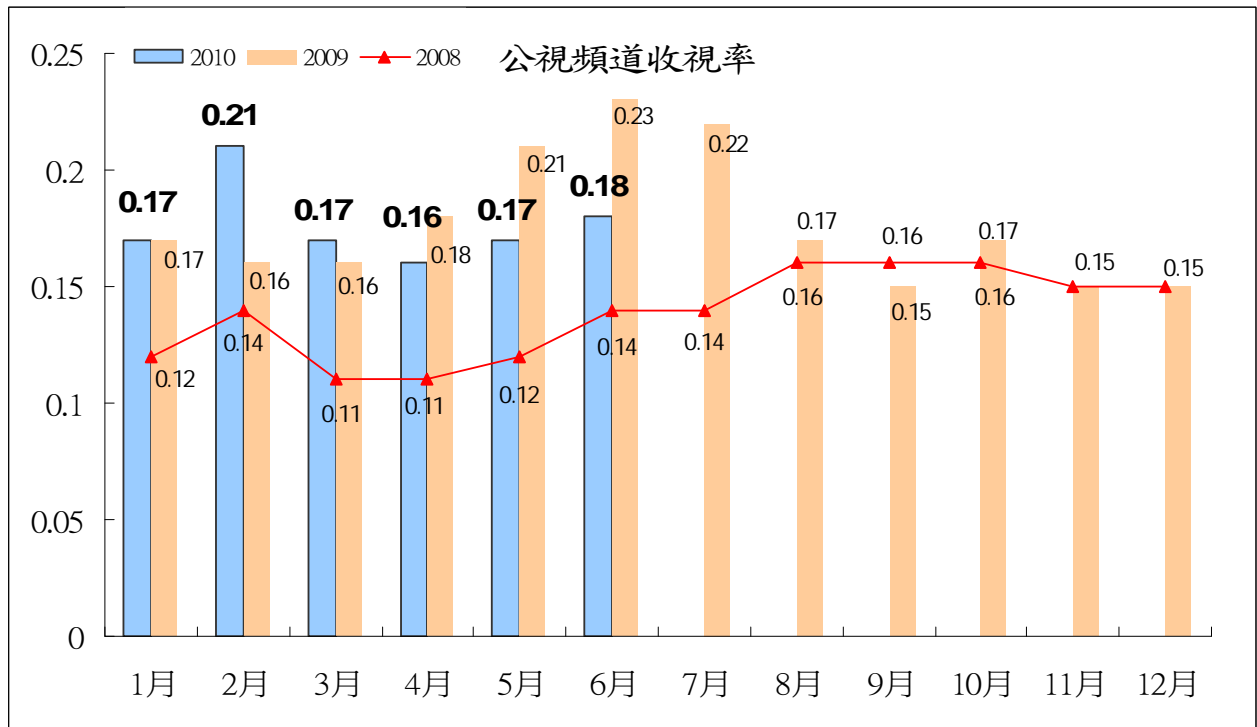
公視 2010 年月平均收視						
月平均收視	1 月	2 月	3 月	4 月	5 月	6 月
頻道收視 (0600-深夜 0159)	0.17	0.21	0.17	0.16	0.17	0.18
黃金時段 (1830-2359)	0.23	0.26	0.26	0.21	0.25	0.23

4 月份週日下午時段收視有較明顯成長，但週間 2200、2300 時段收視出現下滑情形，因此月平均收視略低於一個月。收視表現較好的節目包括「兩岸經濟協議 ECFA 電視辯論」平均 1.39、「公視精選電影長大的感覺真好」平均 0.47、「十點全紀錄藍色星球」平均 0.44、「經典電影院一公升的眼淚」平均 0.40。

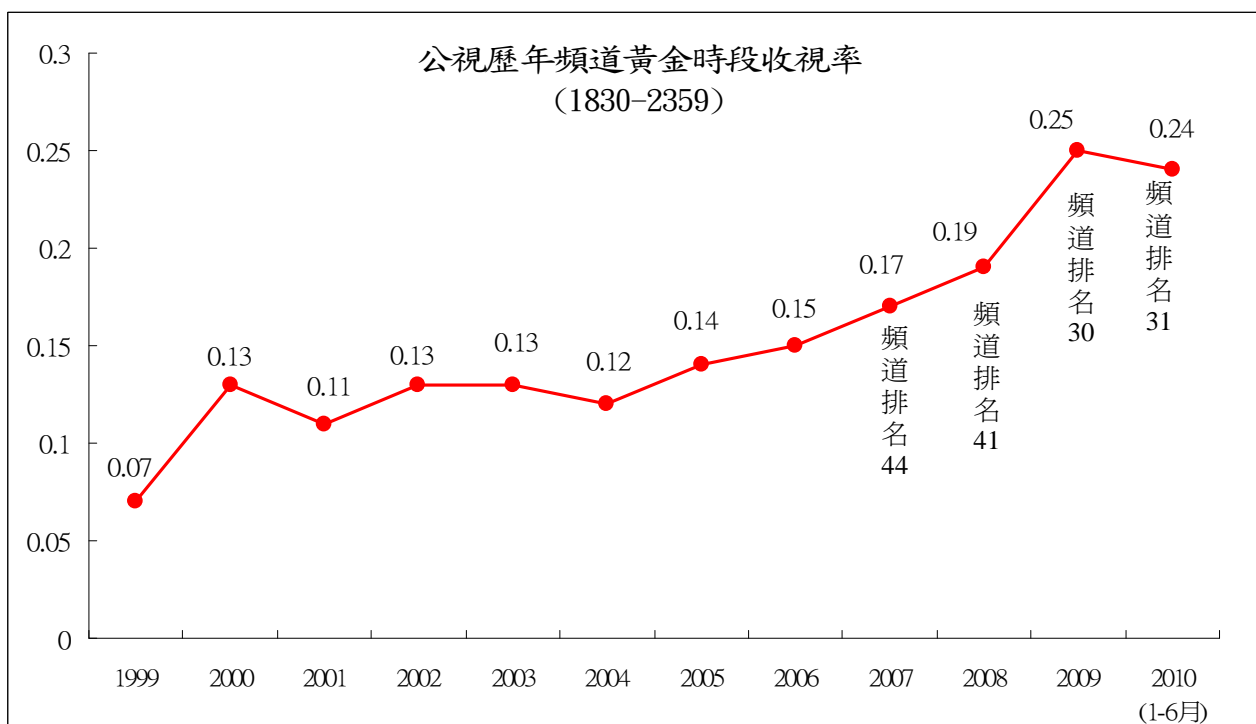
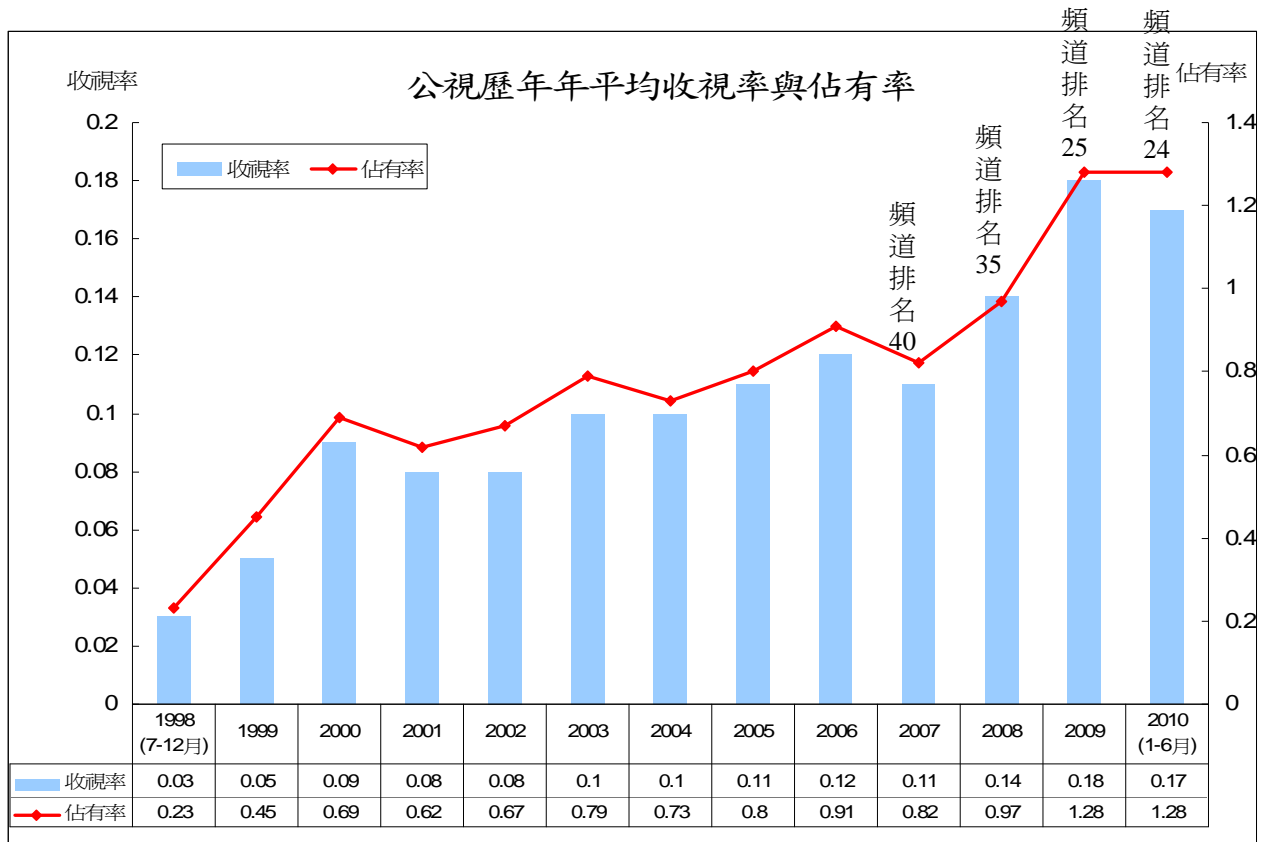
5 月因為週六晚間 2100 迷你連續劇，以及週日晚間 2200 人生劇展新戲上檔，收視表現佳，因此頻道收視較 4 月份成長。5 月收視表現較好的節目包括「公視人生劇展我的爸爸是流氓」平均 0.81、「經典劇場記得我們愛過」平均 0.74、「那年 雨不停國」平均 0.68、「搖滾保母」平均 0.66、「公視人生劇展再見全壘」平均 0.49、「公視人生劇展尋鬼記」平均 0.49。

6 月因週間上午 1030、下午 1500、以及晚上 2300 時段收視上升，因此月平均回升至 0.18。6 月收視表現較好的節目包括「公視人生劇展再見夏天」平均 0.62、「公視人生劇展阿媽的秘密」平均 0.55、「公視人生劇展痞子老情人」平均 0.46、「公視精選電影沙河悲歌」平均 0.45。

與前兩年比較，公視頻道今年第二季月平均，低於去年同期表現，但優於 2008 年第二季收視。2009 年第二季因「痞子英雄」收視佳，平均收視也衝高。



從跨年比較來看，公視 2010 年 1 至 6 月平均 0.17，略低於 2009 年全年頻道收視(0.18)，頻道排名則為第 24 名，較 2009 年的第 25 名，前進一名。黃金時段(1830 至 2359)收視表現，2010 年 1 至 6 月平均 0.24，略低於與前一年度的 0.25，排名則從第 30 名，下滑一名至第 31 名，顯示黃金時段的經營仍須加強。



(二)無線區塊頻道收視觀察

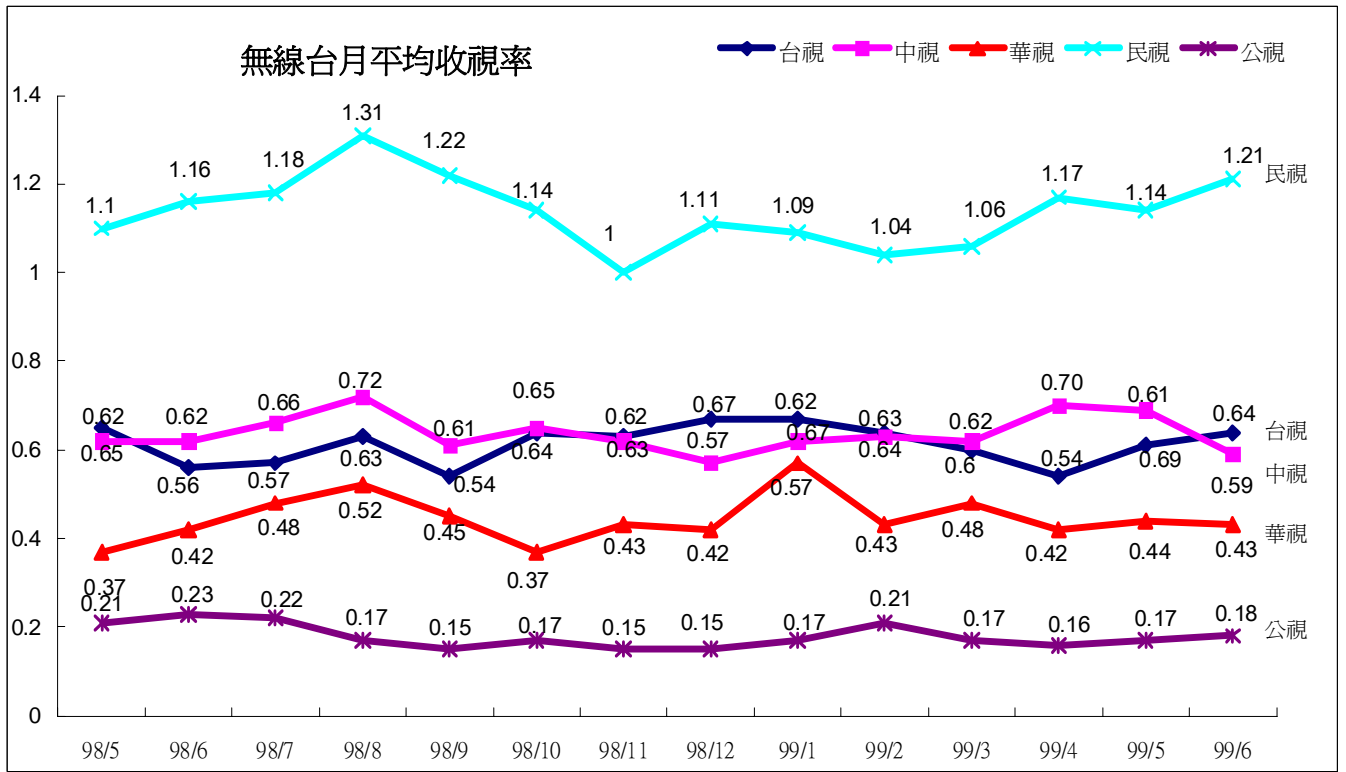
第二季民視的收視表現依舊領先各台，月平均維持在 1.14 至 1.21 之間，高於第一季收視表現。民視 8 點檔連續劇「夜市人生」收視有回升情形(第二季平均 6.16; 第一季平均 5.63)，週末綜藝節目「綜藝大集合」(第二季平均 4.03; 第一季平均 3.95)收視略有上升，加上美國職棒大聯盟開打，墊高白天收視率，因此第二季收視表現優於第一季。

中視晚間 8 點檔連續劇「青梅竹馬」收視上升(第二季平均 2.01; 第一季平均 1.43)，加上接檔戲劇「神話」(第二季平均 1.90)、「美人心計」(第二季平均 1.88)、週日偶像劇「就想賴著妳」(第二季平均 3.00)收視表現不錯，因此頻道 4、5 月平均上升。6 月則因為週日接檔偶像劇「就是要香戀」表現不理想(第二季平均 0.75)，因此 6 月頻道平均下滑至 0.59，低於台視表現。

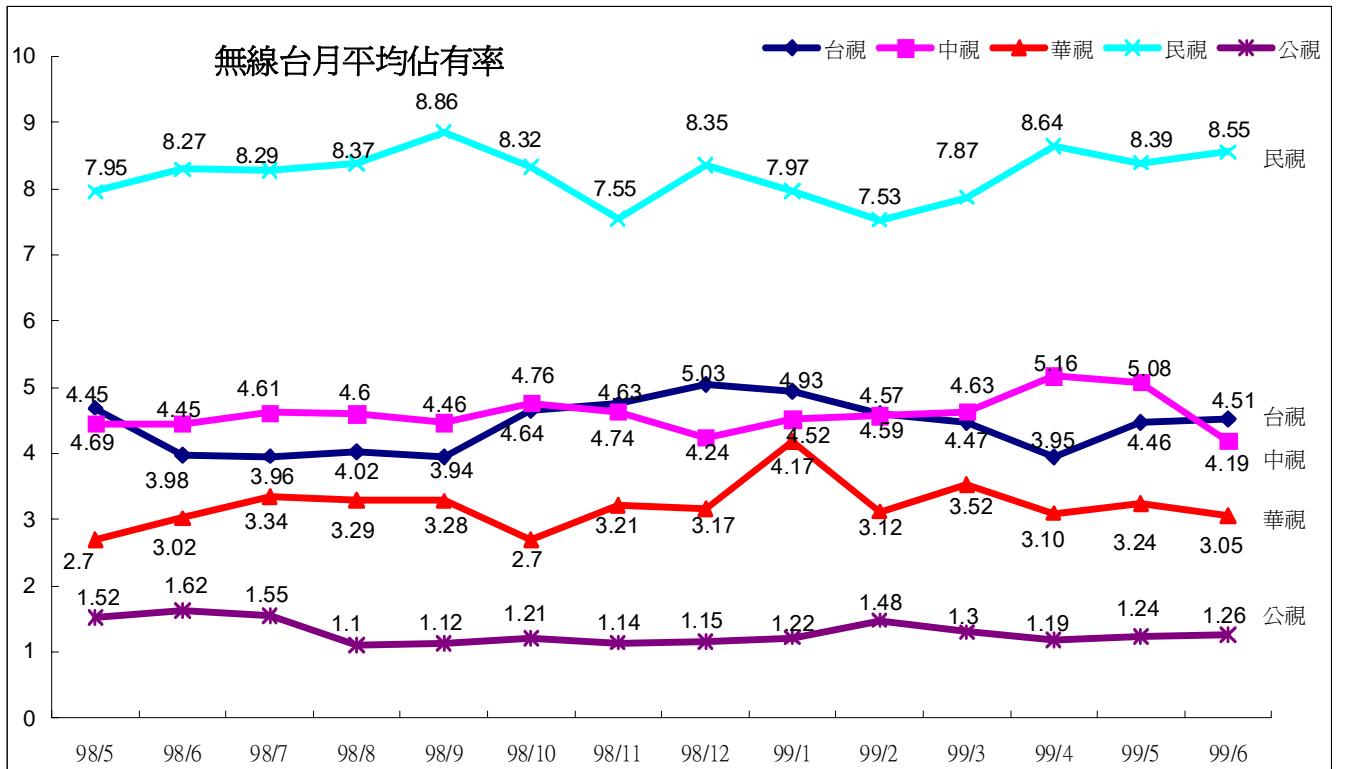
台視週日偶像劇「偷心大聖 PS 男」收視上升(第二季平均 4.48; 第一季平均 3.76)，加上週間 8 點連續劇「飯糰之家」(第二季平均 0.94)表現優於上一檔「淚痕劍」(第二季平均 0.51)，週五 2200 連續劇「倪亞達」(第二季平均 1.07)優於上一檔「第 2 回合我愛你」(第二季平均 0.87)，因此月平均由 4 月份的 0.54，上升至 5 月份的 0.59，6 月則因為轉播「第 21 屆金曲獎頒獎典禮」(平均 5.23)，收視表現佳，使月平均收視上升至 0.64，優於中視的表現。

華視週日晚間偶像劇「星光下的童話」(第二季平均 0.30)、週五 2200 戲劇「熊貓人」(第二季平均 0.31)表現不理想，加上週間 8 點連續劇「天師鍾馗」(第二季平均 0.77)、「帶子英雄」(第二平均 0.81)不如之前播出的金庸武俠劇，因此第二季收視出現下滑情形，低於第一季表現。

收視率



佔有率



(三) 第二季頻道排名、收視時數與觸達率

第二季頻道排名，民視為第 1 名，平均 1.17，第 2 名為三立台灣台，平均 0.92。觀眾收視有高度集中在前兩名頻道的現象。

其他無線頻道部份，中視平均 0.66 排名為第 3、台視平均 0.59 排名第 4，華視平均 0.43，排名第 6。大愛頻道第二季平均 0.23，排名第 17，優於第一季表現(第一季平均 0.21，排名第 21)。公視頻道平均 0.17，排名第 25。

第二季所有頻道排名(資料期間 0600 至深夜 0159)

排名	頻道	收視率	平均收視 千人數	佔有率	收視時數 (分鐘)	觸達率 (%)
1	FTV/民視	1.17	258	8.52	60	92.6
2	SANLI/三立台灣	0.92	203	6.72	48	76.6
3	CTV/中視	0.66	145	4.80	43	88.8
4	TTV/台視	0.59	130	4.32	37	90.4
5	SETN/三立新聞	0.44	96	3.17	23	78.6
6	CTS/華視	0.43	95	3.13	34	88.3
7	TVBSN/TVBS 新聞台	0.41	91	3.00	18	80.7
8	CTiN/中天新聞台	0.36	80	2.63	17	80.4
9	FTVN/民視新聞	0.34	74	2.46	16	90.5
10	ET-N/東森新聞	0.33	73	2.42	17	79.1
11	TVBS/TVBS	0.29	63	2.10	21	75.0
12	GTV-D/GTV 戲劇台	0.28	60	2.00	38	61.9
13	YOYO/YOYO	0.27	59	1.96	26	67.7
14	SL2/三立都會	0.27	59	1.96	19	76.2
15	UBN/非凡新聞	0.26	56	1.87	20	73.2
16	*CHIN/衛視中文	0.24	54	1.77	18	75.8
17	DaAi/大愛電視	0.23	51	1.68	32	59.6
18	GTV-C/GTV 綜合台	0.23	50	1.65	18	75.4
19	EFNC/東森財經新聞台	0.22	47	1.56	18	71.9
20	*MVE/衛視電影	0.20	44	1.46	17	74.1
21	CTiV/中天綜合台	0.19	41	1.37	17	72.5
22	ETTV/東森綜合	0.18	40	1.31	21	73.3
23	ET-M/東森電影	0.18	39	1.30	17	73.8
24	GTV-1/GTV 第一台	0.17	38	1.25	17	72.9
25	PTV/公共電視	0.17	37	1.23	23	70.7
26	ERA/年代電視台	0.16	36	1.18	10	77.1

(接上表)

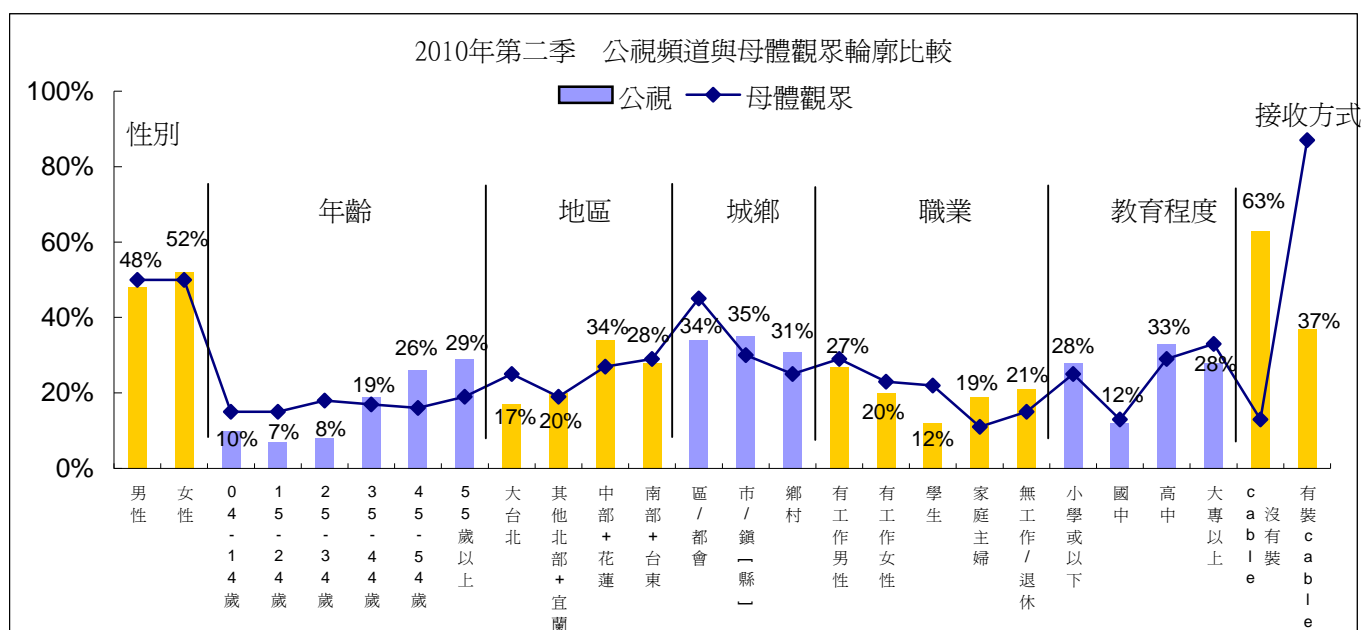
排名	頻道	收視率	平均收視 千人數	佔有率	收視時數 (分鐘)	觸達率 (%)
27	*ESPN/ESPN 體育	0.16	34	1.13	24	50.6
28	DISNY/迪士尼	0.16	34	1.13	20	62.1
29	VLD/緯來戲劇台	0.15	33	1.10	27	62.4
30	ET-WM/東森洋片台	0.15	33	1.10	15	72.2
31	CARTN/Cartoon network	0.15	33	1.08	21	58.2
32	ONTV/緯來綜合	0.15	33	1.08	16	72.7
33	MUCH/MUCH	0.15	32	1.06	16	72.8
34	JET/JET 日本	0.14	31	1.04	18	66.9
35	MOMOK/MOMO 親子台	0.14	31	1.02	21	57.4
36	VLM/緯來電影台(新的)	0.14	30	1.00	14	66.2
37	ETV/年代綜合台	0.13	29	0.97	17	67.3
38	VLSPT/緯來體育	0.13	28	0.92	19	56.5
39	*WMVE/衛視西片	0.12	27	0.88	14	69.2
40	VLJP/緯來日本	0.10	23	0.75	20	55.8
41	TVBSG/TVBS 歡樂台	0.10	22	0.74	12	69.9
42	TOP/高點	0.10	22	0.73	19	64.6
43	STV/超級電視	0.10	21	0.71	13	70.1
44	LSTM/LS Time 電影台	0.10	21	0.71	12	59.7
45	HLYWD/好萊塢電影	0.09	19	0.62	13	63.8
46	VLMAX/緯來育樂台	0.08	17	0.58	13	65.6
47	AXN/動作頻道	0.08	17	0.55	14	61.3
48	CTiE/中天娛樂台	0.08	17	0.55	11	69.2
49	ASIA/東風衛視	0.07	15	0.49	11	68.4
50	*sprt/衛視體育	0.07	15	0.48	15	49.5
51	DISCV/探索頻道	0.06	13	0.43	14	53.5
52	*NGC/國家地理頻道	0.06	13	0.42	13	52.6
53	ET-D/東森戲劇台	0.06	13	0.42	13	59.0
54	PL/霹靂台灣台	0.05	12	0.40	23	39.2
55	KH/國興衛視	0.05	11	0.38	13	50.8
56	*V/衛視音樂	0.05	11	0.37	12	49.6
57	ANIMA/動物星球	0.05	10	0.35	11	55.1
58	USTV/非凡衛星	0.04	9	0.30	26	19.3
59	ANIMX/ANIMAX	0.04	8	0.27	17	30.6
60	Z/全日通	0.03	7	0.23	22	21.8
61	MTV/音樂電視	0.03	7	0.22	11	35.6
62	DTL/旅遊生活頻道	0.03	6	0.21	10	49.5
63	GTV-K/GTV 娛樂 K 台	0.01	2	0.06	13	17.7
	OTHER/其他	1.03	226	7.46	30	96.8
	VCR/錄放影機收視影帶	0.17	38	1.26	61	35.4
	所有頻道	13.76	3024	100.00	215	100

二、公視頻道整體觀眾輪廓比較

以一季為觀察期間，公視整體觀眾輪廓穩定，未有大幅度的變化。如以較短期的一個月間隔觀察，觀眾輪廓則會受到節目上下檔影響。第一季受到寒假與農曆過年影響，年輕族群開機率上升，因此 4 至 14 歲、學生觀眾比例有增加情形。第二季則回歸到寒假前的輪廓分佈。

(一) 第二季公視頻道與母體比較

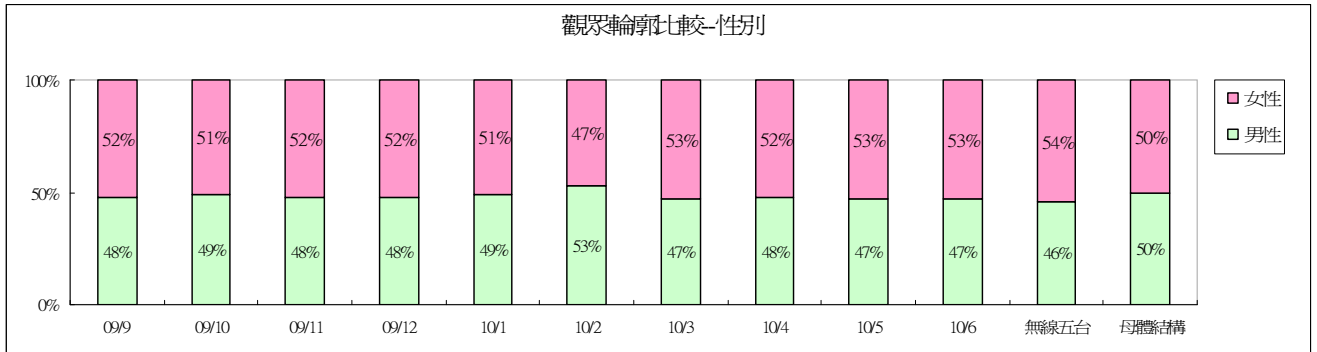
- 1、性別：公視頻道觀眾男女比例，以女性稍多一些，佔 52%，男性比例為 45%。
- 2、年齡：公視 45 歲以上觀眾比例高於母體結構。4 至 34 歲低於母體觀眾結構。35 至 44 歲觀眾則與母體比例類似。
- 3、地區：公視的中部加花蓮地區觀眾，高於母體結構。其他北部加宜蘭、南部加台東地區與母體觀眾比例相近，大台北觀眾明顯較少。
- 4、城鄉：公視的區/都會觀眾佔 34%，低於母體觀眾結構。市/鎮觀眾佔 35%，鄉村佔 31%，高於母體觀眾結構。
- 5、職業：公視的學生、有工作女性觀眾低於母體結構；家庭主婦、無工作/退休族群，高於母體結構。有工作男性則與母體類似。
- 6、教育程度：公視觀眾國中教育程度比例與母體相近；小學或以下、高中略高於母體結構；大專以上比例低於母體。
- 7、接收方式：公視的無線接收觀眾(包含數位接收)佔 63%，明顯高於母體觀眾。



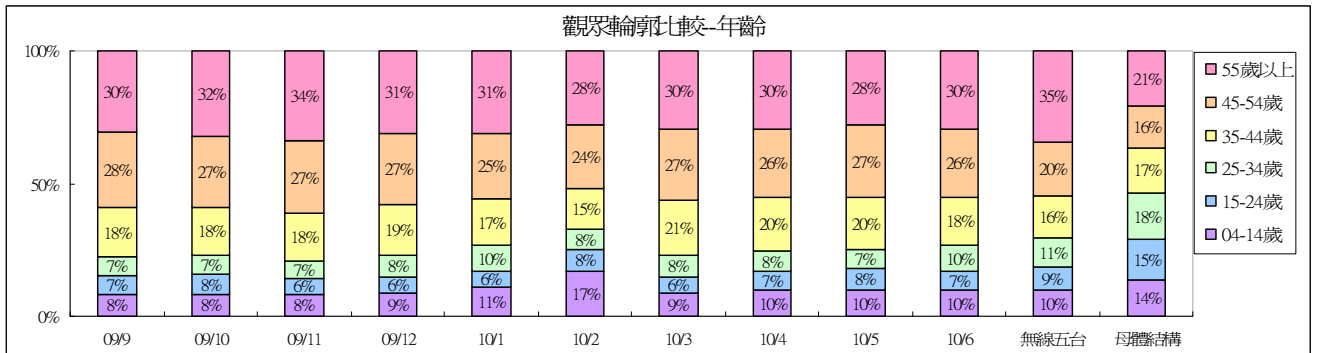
(二)公視頻道第二季各月份觀眾輪廓比較

公視頻道各月份的觀眾輪廓變化，主要在於寒暑假期間 15 至 24 歲、學生觀眾有增加情形。各月份的變化詳述如下：

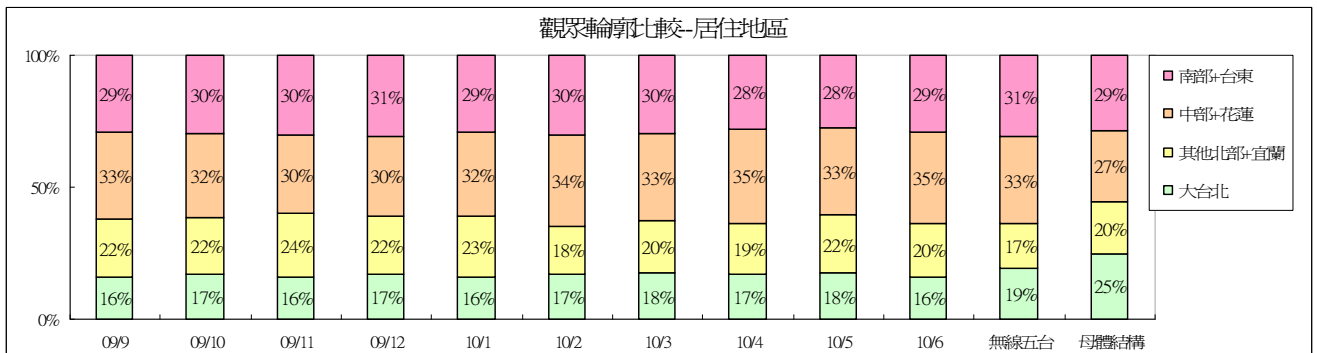
- 1、性別：原則上公視觀眾女性比例變化不大，維持在 51%至 53%之間，稍高於母體結構。2 月因為過年特別節目，如「生命脈動」、「新春表演廳相聲瓦舍」、「少年魔法師梅林」、「痞子英雄」等節目，吸引男性觀眾收看，因此男性觀眾比例有增加情形。3 月之後，恢復為寒假之前的比例。



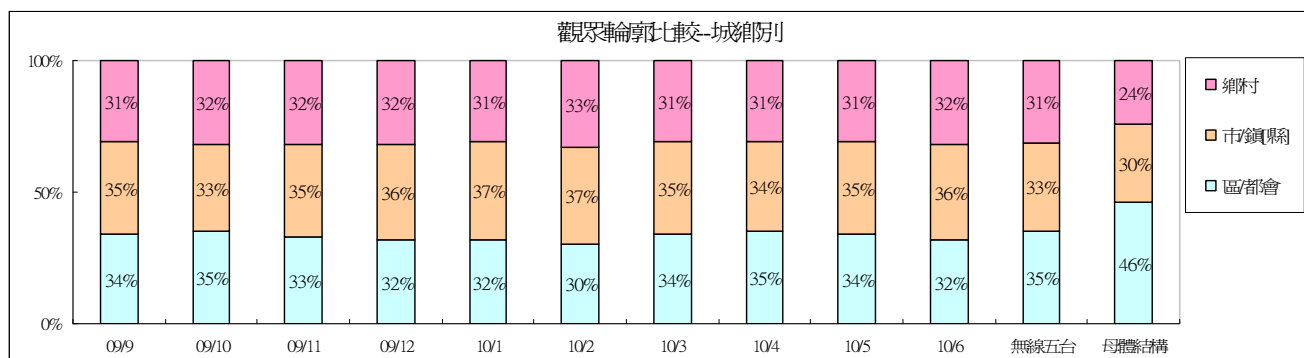
- 2、年齡：35 歲以上觀眾為公視頻道主要收視年齡層。1、2 月份因為寒假效應，4 至 24 歲觀眾比例有增加情形，尤其是 2 月份更為明顯。3 月之後，恢復為寒假之前的比例分佈。



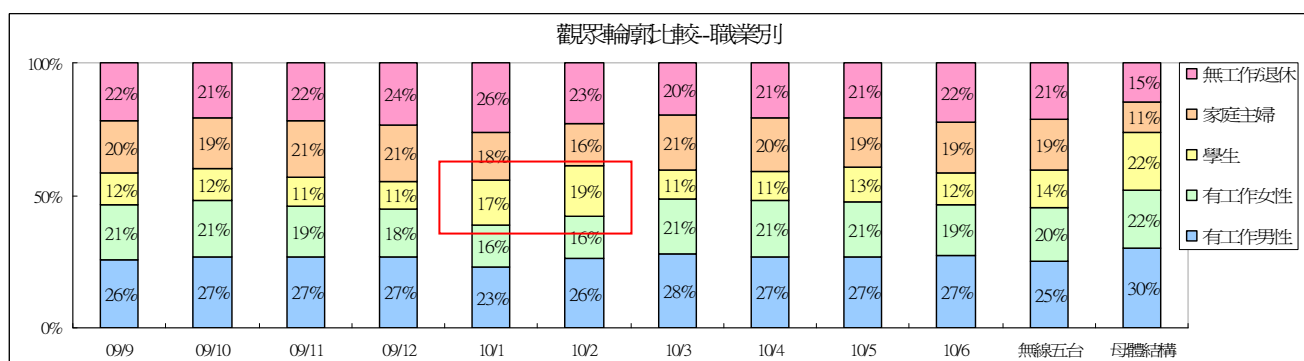
- 3、地區：2 月份中南部地區比例略有增加，推測為觀眾因寒假及農曆年返鄉過年所形成的效應。3 月之後，恢復為寒假之前的比例分佈。



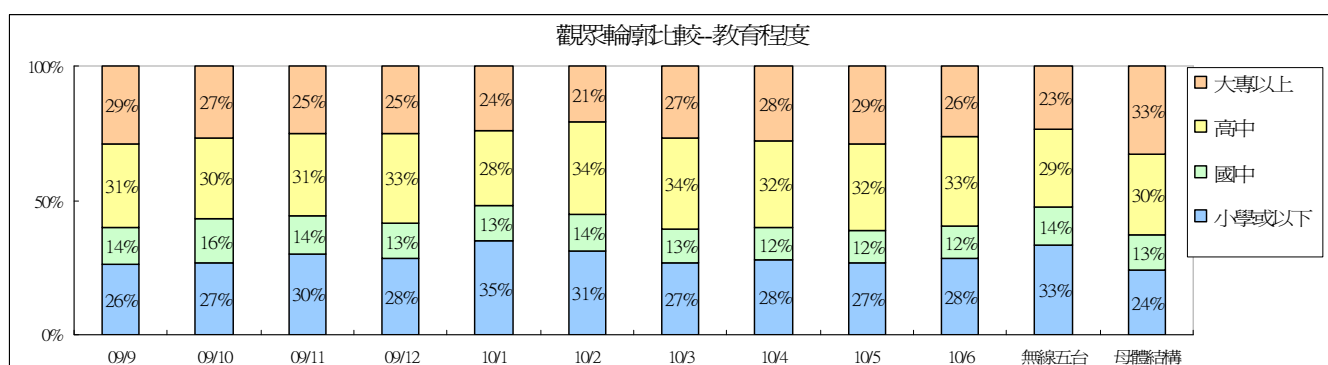
4、城鄉：城鄉比例大致呈現穩定的情形，其中市鎮縣比例稍高，都會區比例明顯低於母體結構。



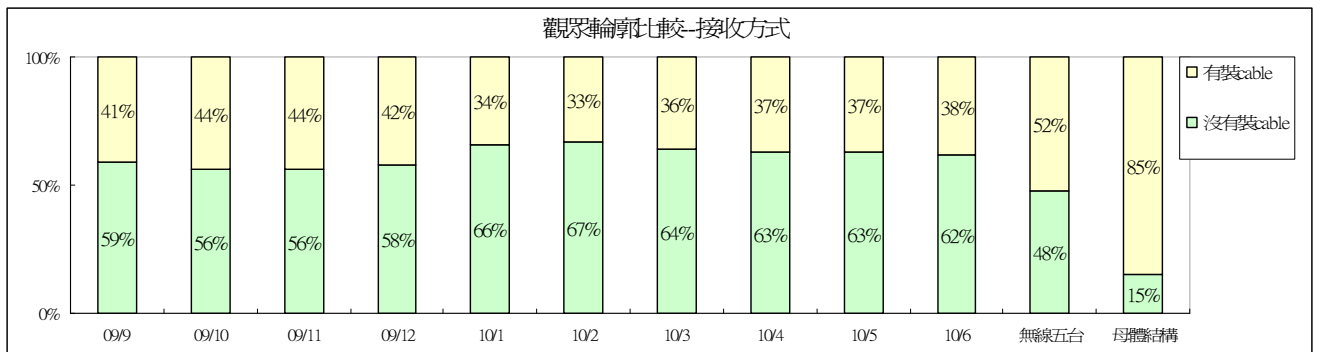
5、職業：1、2月因為寒假影響，學生比例有增加情形。3月之後，恢復為寒假之前的比例分佈。



6、教育程度：1、2月份小學或以下學歷觀眾比例有增加情形，推測為寒假效應所影響。3月之後，恢復為寒假之前的比例分佈。



7、接收方式：1 月之後，無線比例有增加的情形。

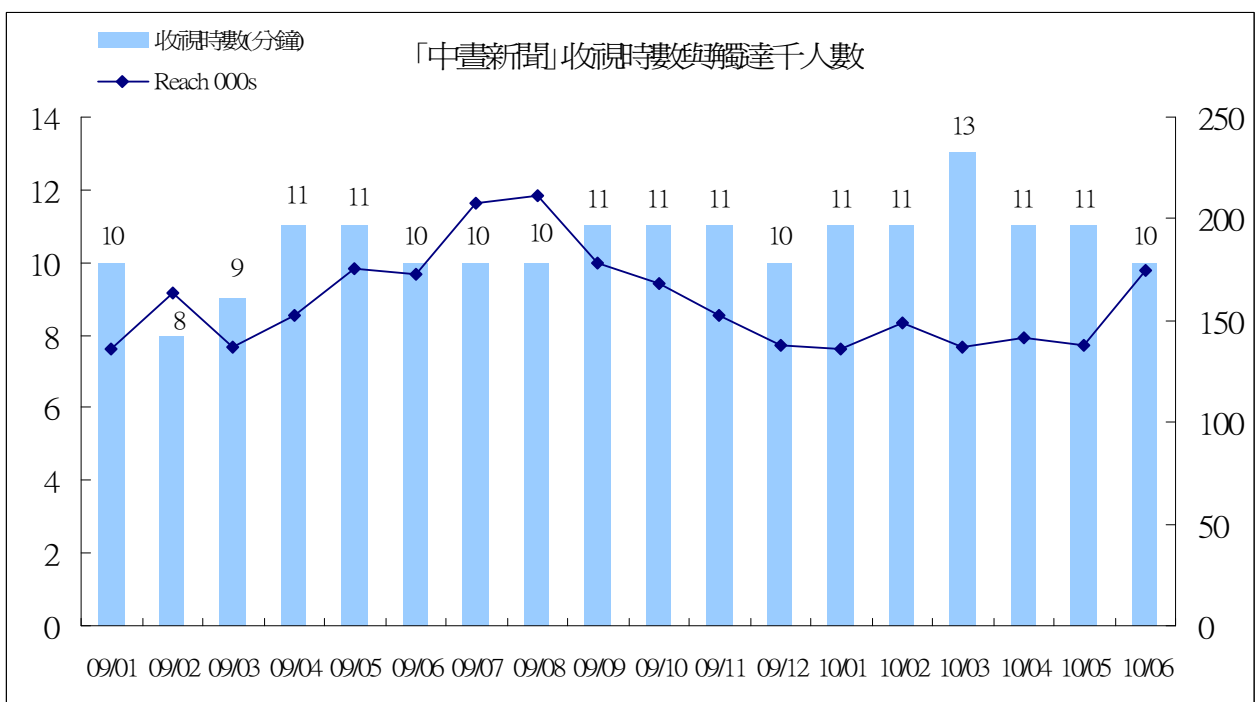
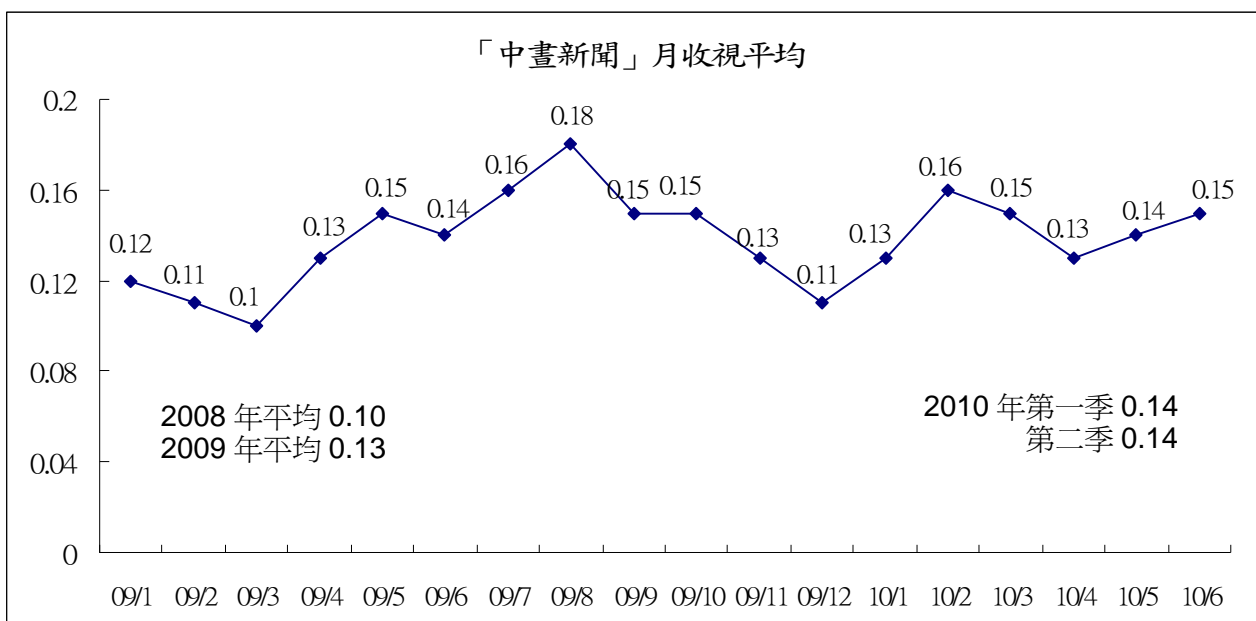


三、週間新製節目時段與 1730 至 2359 各時段節目收視

(一)1200 「中晝新聞」

「中晝新聞」4 月平均 0.13，5 月平均至 0.14，6 月略微回升至 0.15。今年第一季、第二季平均皆為 0.14。跨年比較，2008 年平均為 0.1，2009 年平均為 0.13，2010 年第二季略高於前一年度表現。

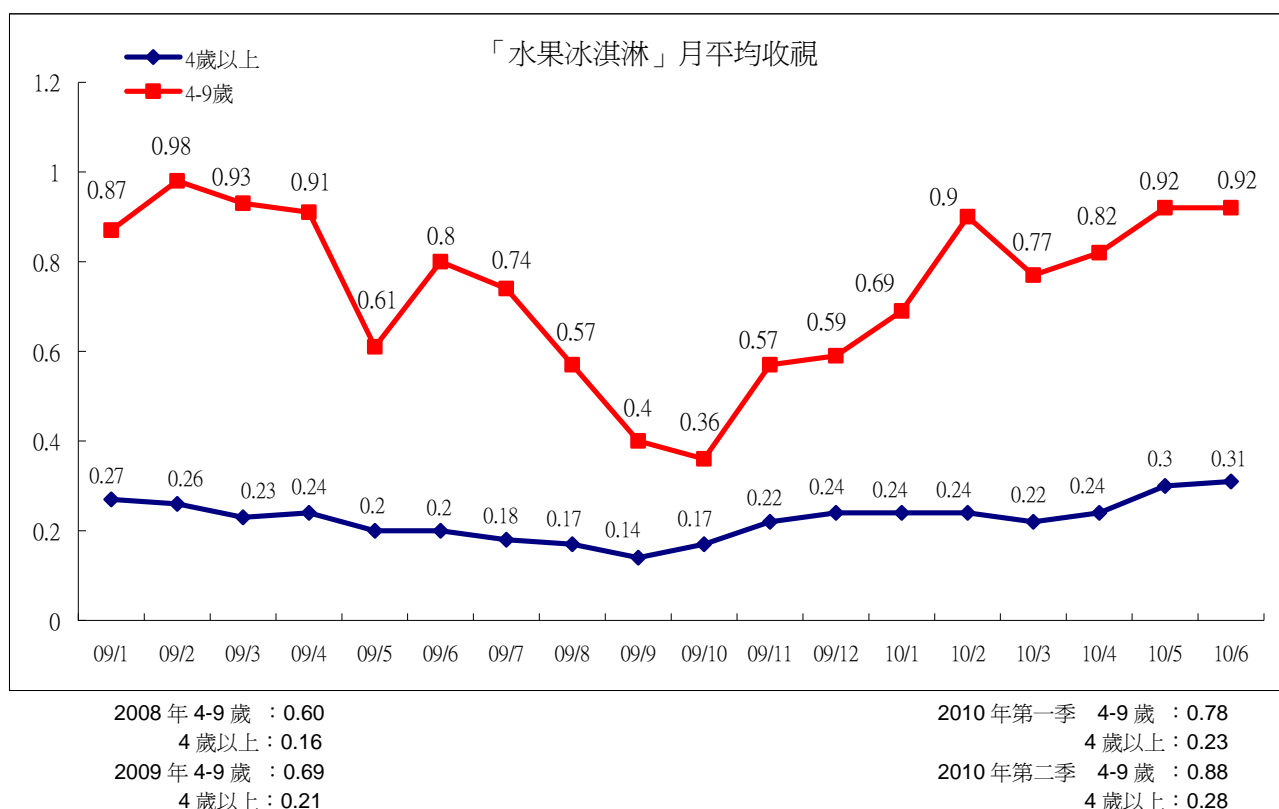
「中晝新聞」的收視時數以 3 月份的 13 分鐘最高。6 月份出現下滑情形，下滑至 10 分鐘，所幸觸達人數成長，因此月平均維持在 0.15。



(二)1730 學齡前兒童時段

「水果冰淇淋」2009 年第一季，4 至 9 歲觀眾收視維持在 0.9 上下，4 歲以上觀眾收視也有不錯的表現，維持在 0.23 至 0.29 之間，為節目開播以來收視的高點。2009 年 8 月至 10 月份出現收視下滑，11 月起觀眾出現回流情形，2010 年第一季因為寒假效應，收視明顯上升，第二季收視持續成長，5 月、6 月目標觀眾平均 0.92，4 歲以上觀眾平均 0.3、0.31。從觀眾輪廓觀察，「水果冰淇淋」觀眾除了 4 至 9 歲兒童之外，35 歲至 44 歲、55 歲以上家庭主婦佔的比例也高，推測應該是媽媽或奶奶陪同收視，也因此 4 歲以上收視表現佳。

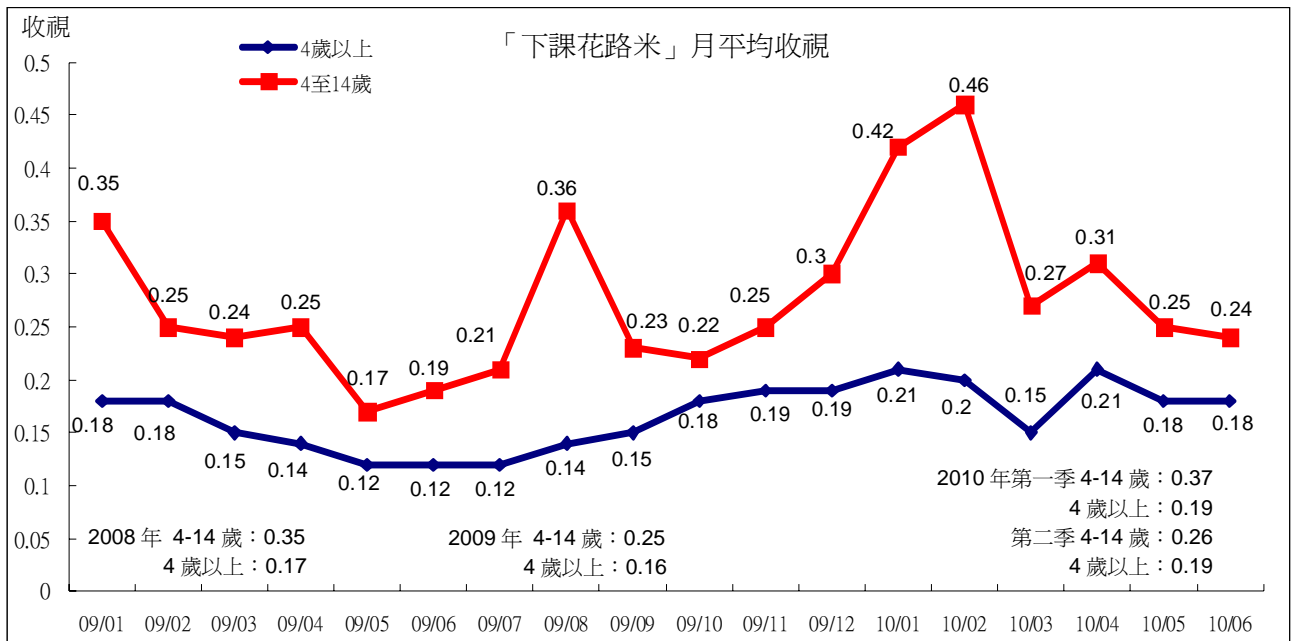
跨年比較，2008 年目標觀眾平均 0.6，2009 年成長至 0.69，2010 年第一季平均 0.78，較前一年度成長 13%。第二季收視持續成長，目標觀眾平均 0.88，4 歲以上觀眾平均 0.28。



(三)1800 學齡兒童時段

「下課花路米」2010 年 1 至 2 月份因為寒假效應，收視明顯上升，尤其是 4 至 14 歲目標觀眾收視特別明顯，3 月收視出現下滑情形，4 月份收視略有回升，目標觀眾平均 0.31，4 歲以上平均 0.21，但 5 月、6 月出現下滑情形。長期觀察，「下課花路米」的收視高峰，主要出現在寒暑假期間。

跨年比較，2008 年目標觀眾平均 0.35，2009 年下滑至 0.25，2010 年第一季平均 0.37，較前一年度成長 48%。第二季目標觀眾收視有下滑情形，平均 0.26。



附註：2009 年 7 至 8 月「暑假花路米」與「下課花路米」穿插播出，本表 8 月收視統計至 8/13，未包含 8/17 起播出的兒童外片「征服海洋」。

2009 年 11 月起週五播出的「流言追追追」，2010 年 1 月收視有明顯成長，4 至 14 歲目標觀眾 0.6，4 歲以上觀眾 0.31。2 月、3 月收視略有下滑，4 月之後收視逐月回升，5 月目標觀眾 0.52，4 歲以上觀眾 0.26，6 月目標觀眾 0.57，4 歲以上觀眾 0.30。6 月是第二季收視表現最好的月份。

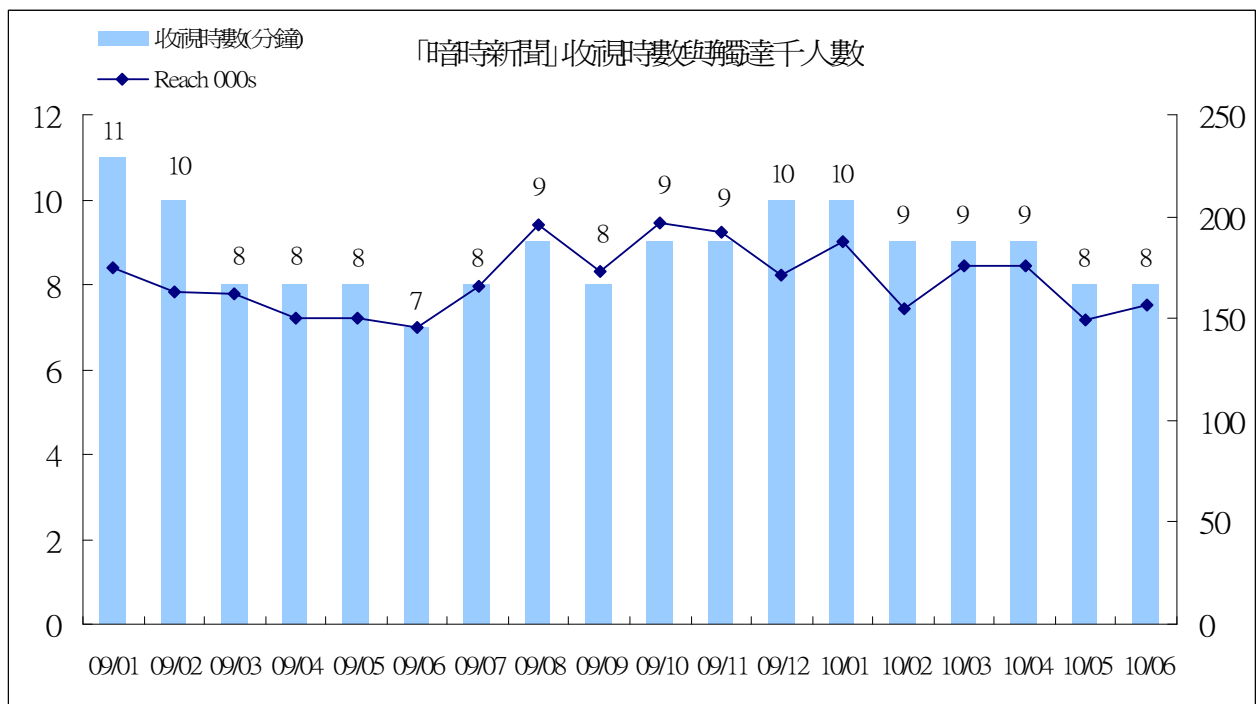
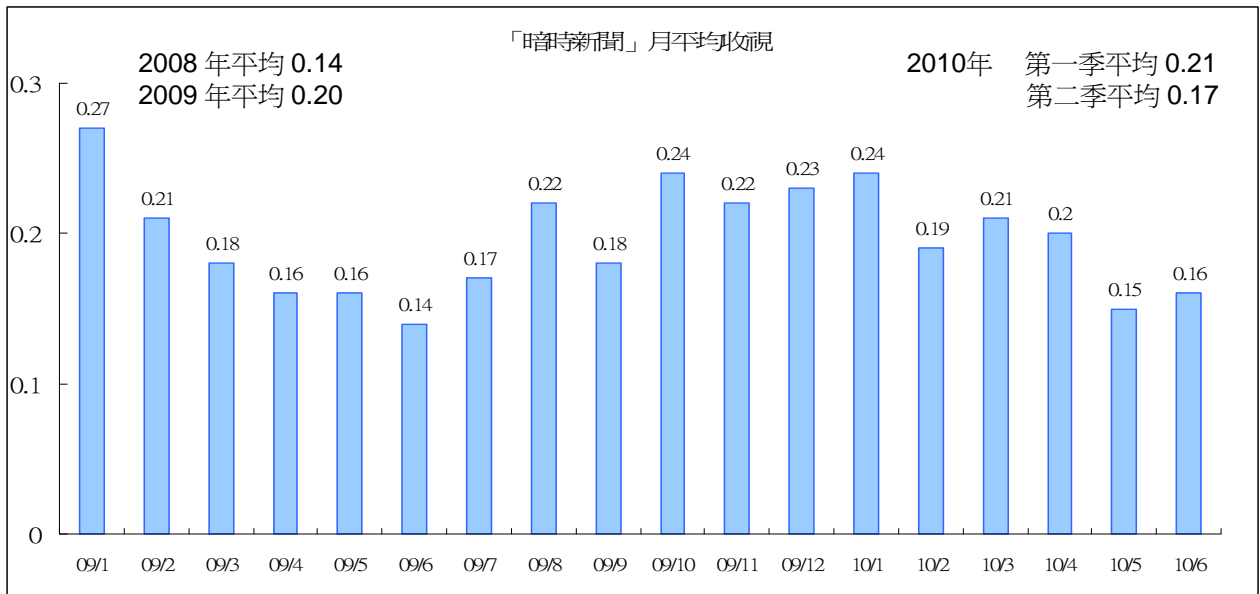
週五 1800 時段節目收視

節目	故宮奇航						流言追追追					
	7 月	8 月	9 月	10 月	11 月	12 月	1 月	2 月	3 月	4 月	5 月	6 月
4-14 歲	0.35	0.4	0.25	0.21	0.33	0.32	0.60	0.47	0.38	0.48	0.52	0.57
4 歲以上	0.14	0.15	0.13	0.12	0.21	0.19	0.31	0.23	0.20	0.27	0.26	0.30

(四)1830 時段

「暗時新聞」第二季出現收視下滑的情形，4 月平均 0.2，5 月平均 0.15，6 月平均 0.16。「暗時新聞」節目 2009 年 10 月份至今年 1 月為收視高點，5、6 月份相對表現不理想。統計 2008 年(週一至週日 1830)平均 0.14，2009 年則為 0.2，2010 年第一季平均 0.21，第二季平均 0.17。

觀察收視時數曲線，去年 12 月與今年 1 月，達到 10 分鐘，以新聞節目而言表現不錯(節目長度為 30 分鐘)，但 5、6 月份減少至 8 分鐘，觸達千人數也出現較明顯下滑情形，因此月收視表現低於第一季。

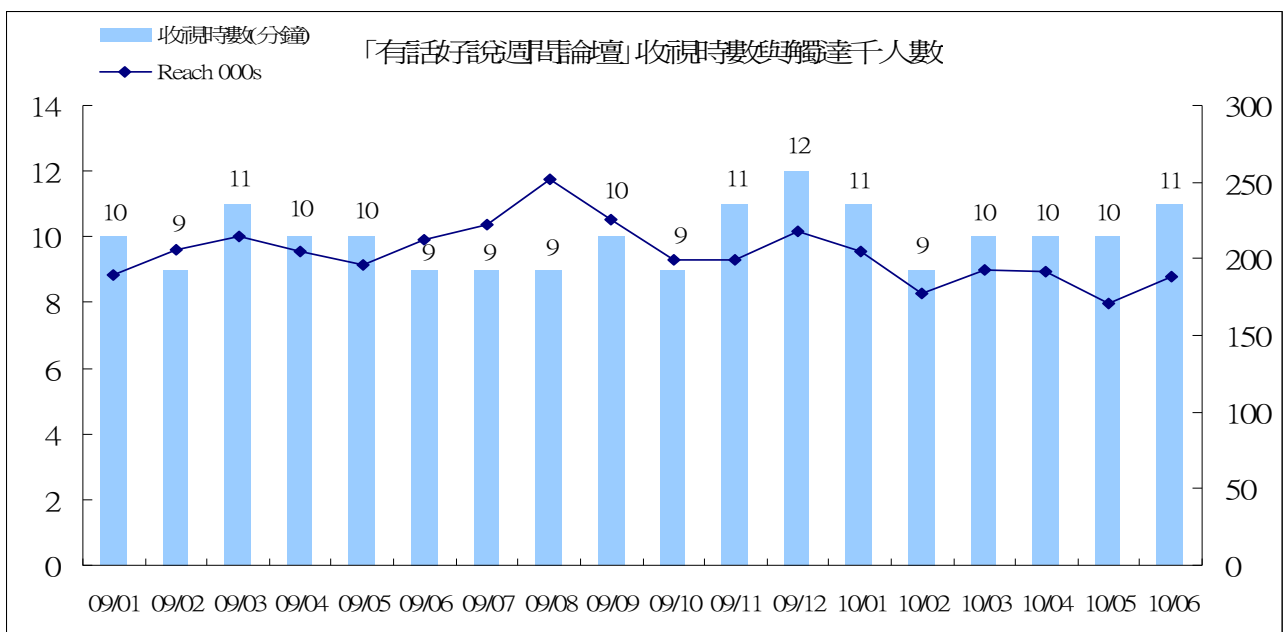
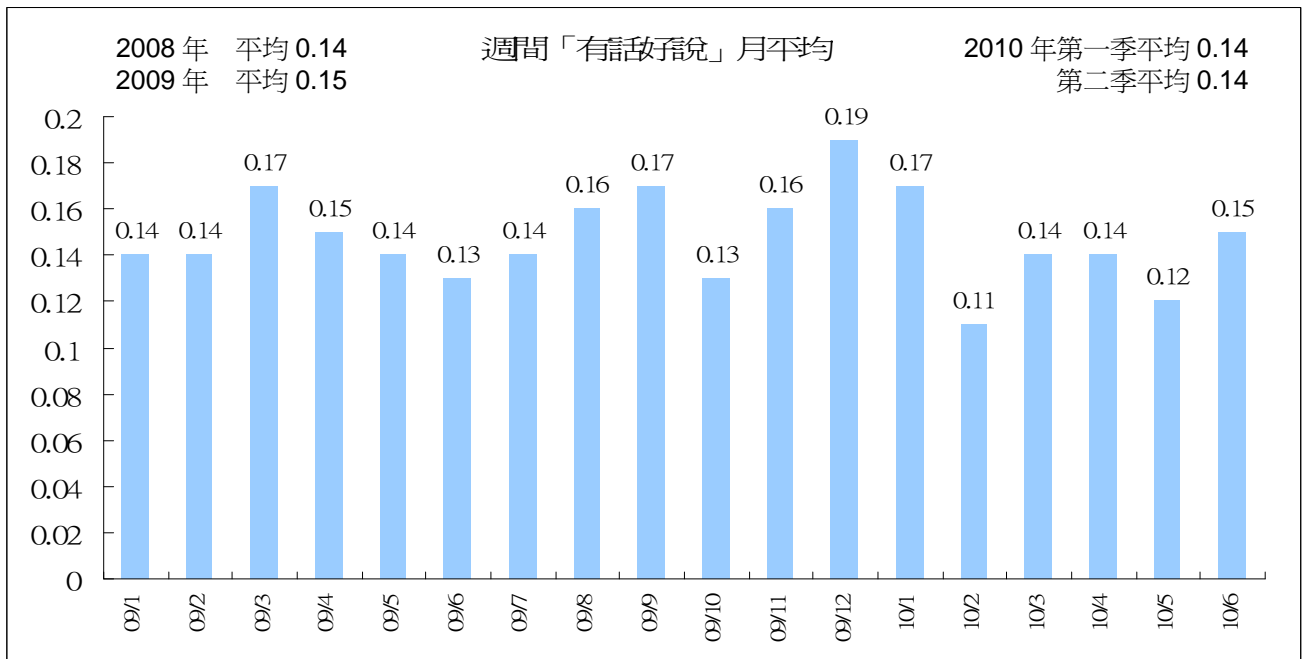


(五)1900 時段

1、週間「有話好說」

週間「有話好說」4月平均0.14，5月0.12，收視有下滑情形，6月回升至0.15。跨年比較，2008年平均0.14，2009年略微成長至0.15，2010年第一季則下滑至0.14，第二季表現與第一季相同。

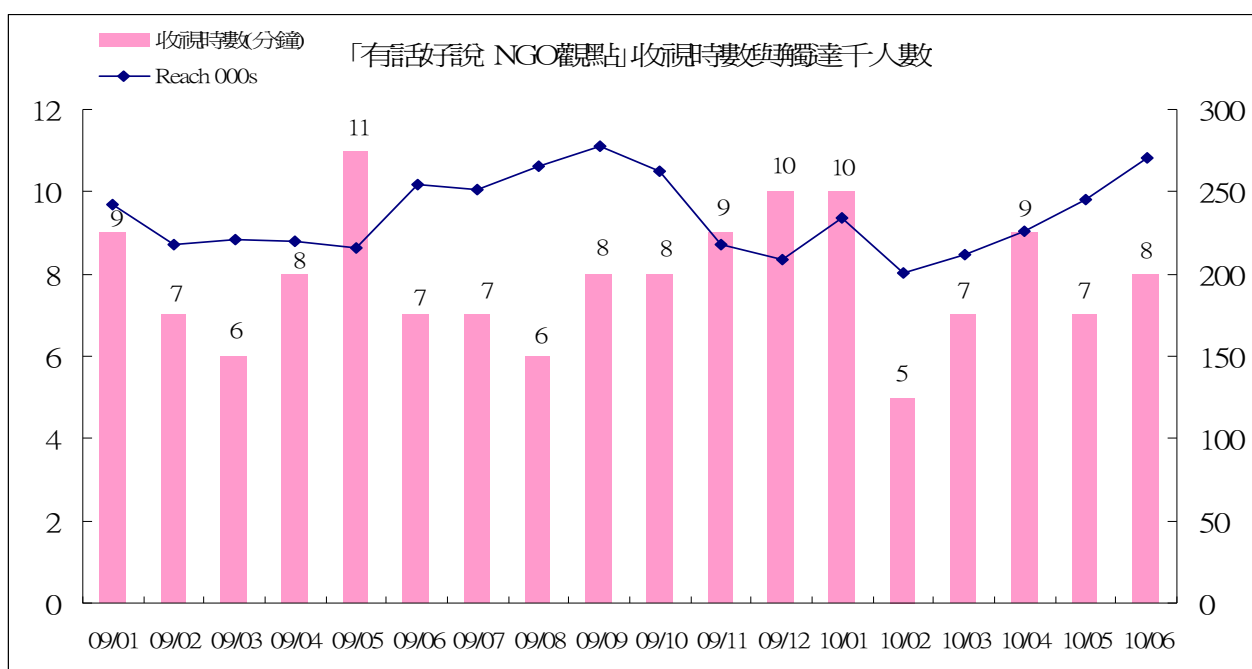
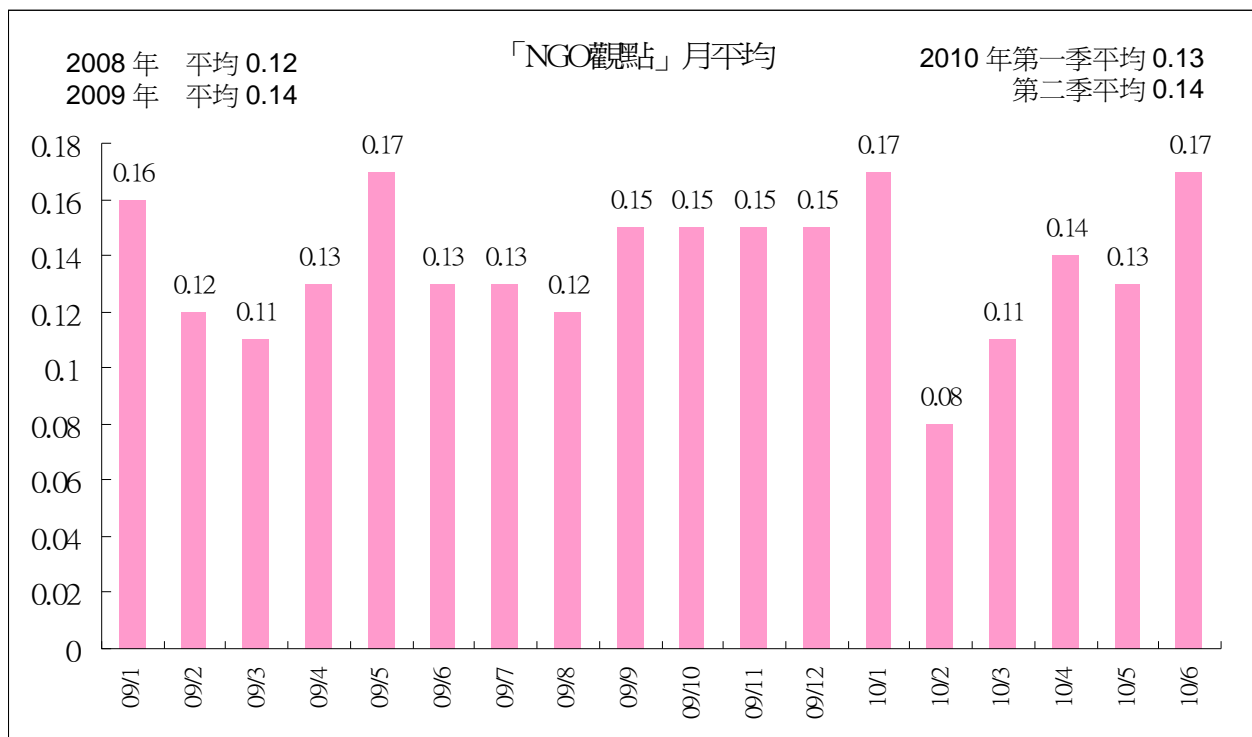
收視時數表現，以去年12月份的12分鐘表現最好，因此12月份的收視表現，為節目開播以來最好的月份。今年5月觸達千人數下滑，月平均收視也下滑至0.12。6月收視時數、觸達千人數出現回升情形，月平均也上升至0.15。



2、週六「有話好說 NGO 觀點」

「有話好說 NGO 觀點」4 月平均 0.14，5 月平均 0.13，收視略為下滑，6 月則回升至 0.17。跨年比較，2008 年平均 0.12，2009 年平均略微成長至 0.14，2010 年第一季平均為 0.13，第二季則成長至 0.14。

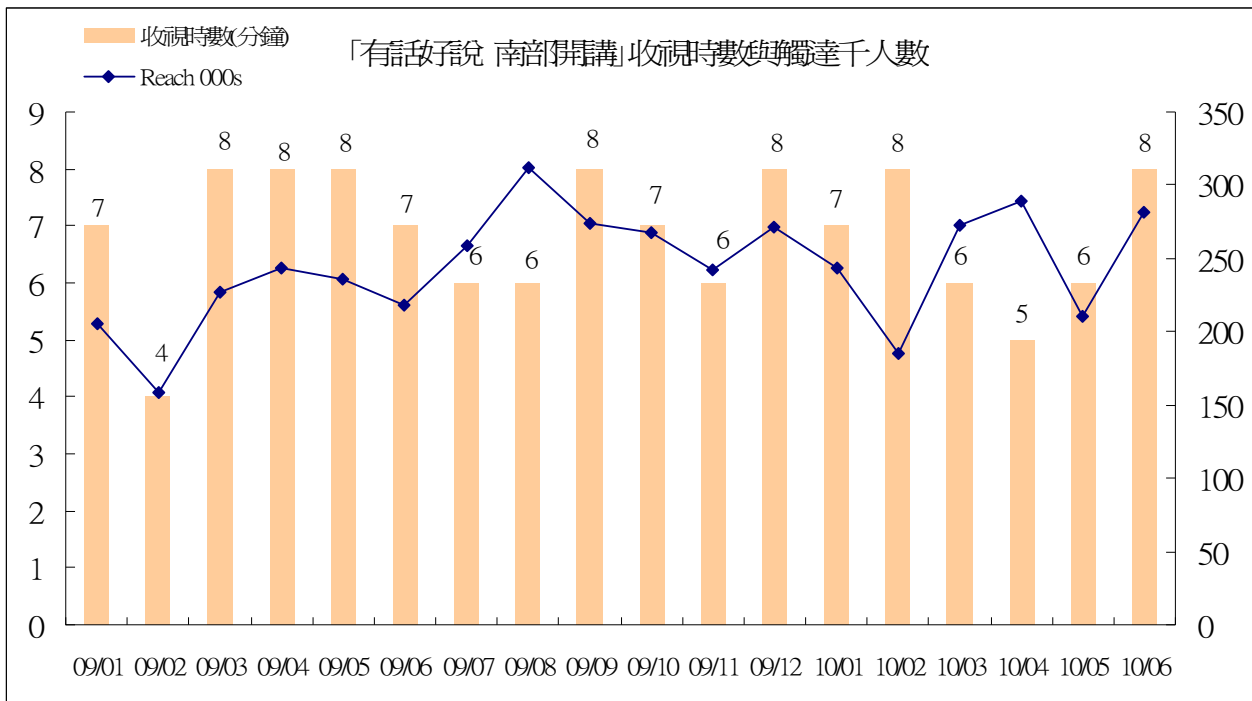
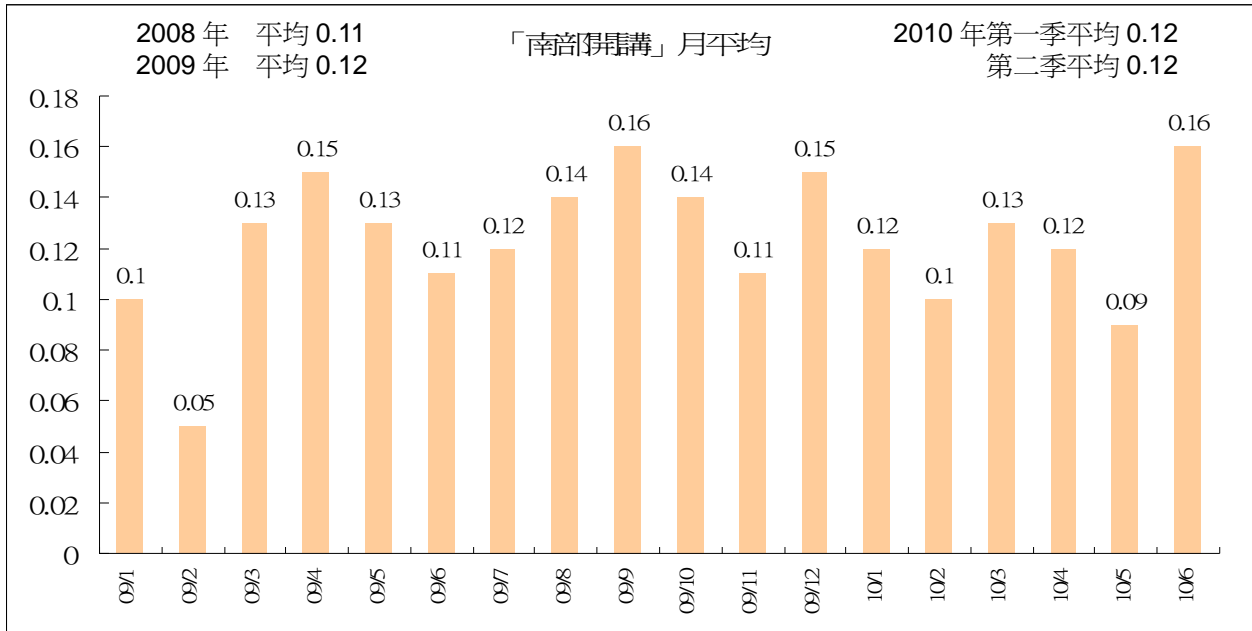
從收視時數觀察，今年 2 月份下滑至 5 分鐘，顯示節目內容相對較不能吸引觀眾收視，也因此 2 月份月平均出現明顯下滑情形，為節目播出以來表現最不理想的月份。第二季觸達千人數上升，收視時數回升至 7 至 9 分鐘，因此第二季收視高於 2 月、3 月表現。



3、週日「有話好說 南部開講」

週日播出的「有話好說南部開講」4月平均0.12，5月下滑至0.09，6月回升至0.16。跨年比較，2008年平均0.11，2009年則微幅成長至0.12，2010年第一、二季維持前一年度的表現。

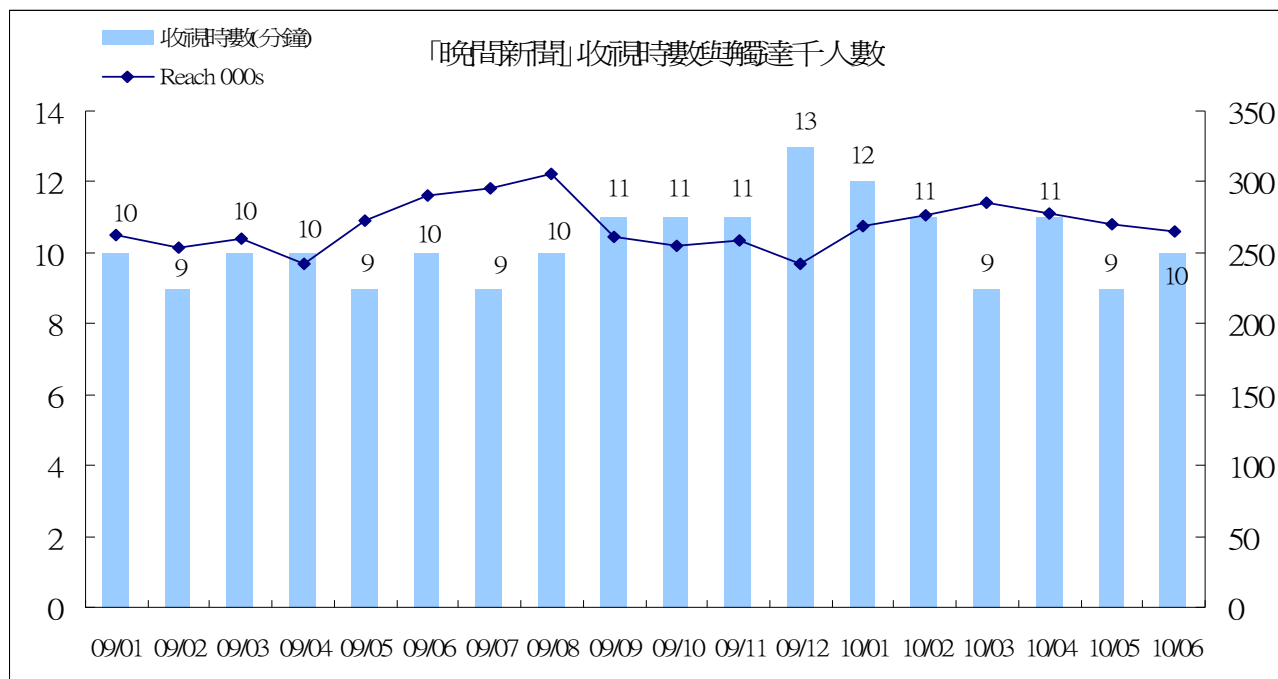
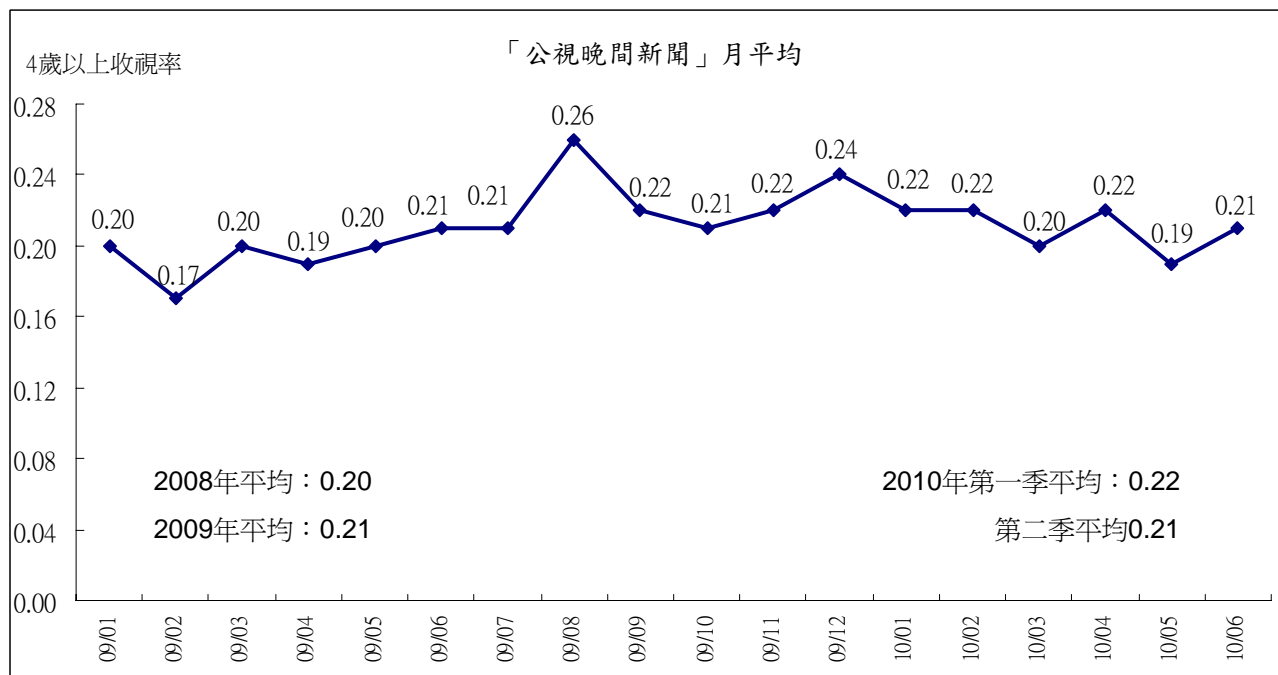
「南部開講」5月份觸達千人數出現明顯下滑情形，雖然收視時數略有回升，但仍使得月收視下滑至0.09，為今年收視最低的月份。6月份收視時數、觸達千人數回升，連帶也使月平均收視出現回升情形。



(六)2000「公視晚間新聞」

「公視晚間新聞」4月平均0.22，5月平均下滑至0.19，5月回升至0.21。跨年收視表現，2007年平均0.14，2008年平均0.2，2009年則微幅成長至0.21。2010年第一季平均0.22，較前一年度成長4.8%，第二季則略為下滑至0.21。

從觸達千人數觀察，第二季出現逐月下滑的趨勢，5月、6月收視時數下滑至9分鐘、10分鐘，月平均收視也有下滑的情形，尤其以5月份較為明顯。

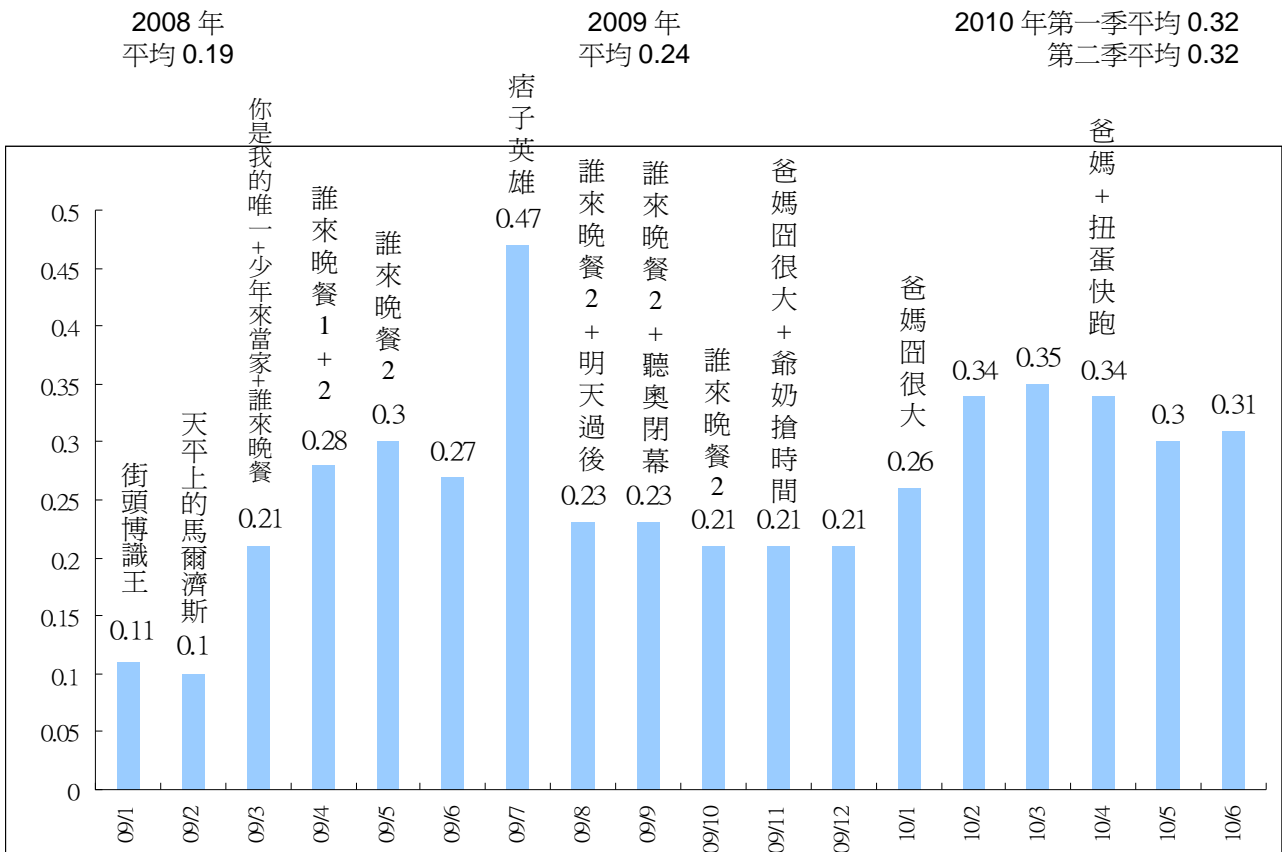


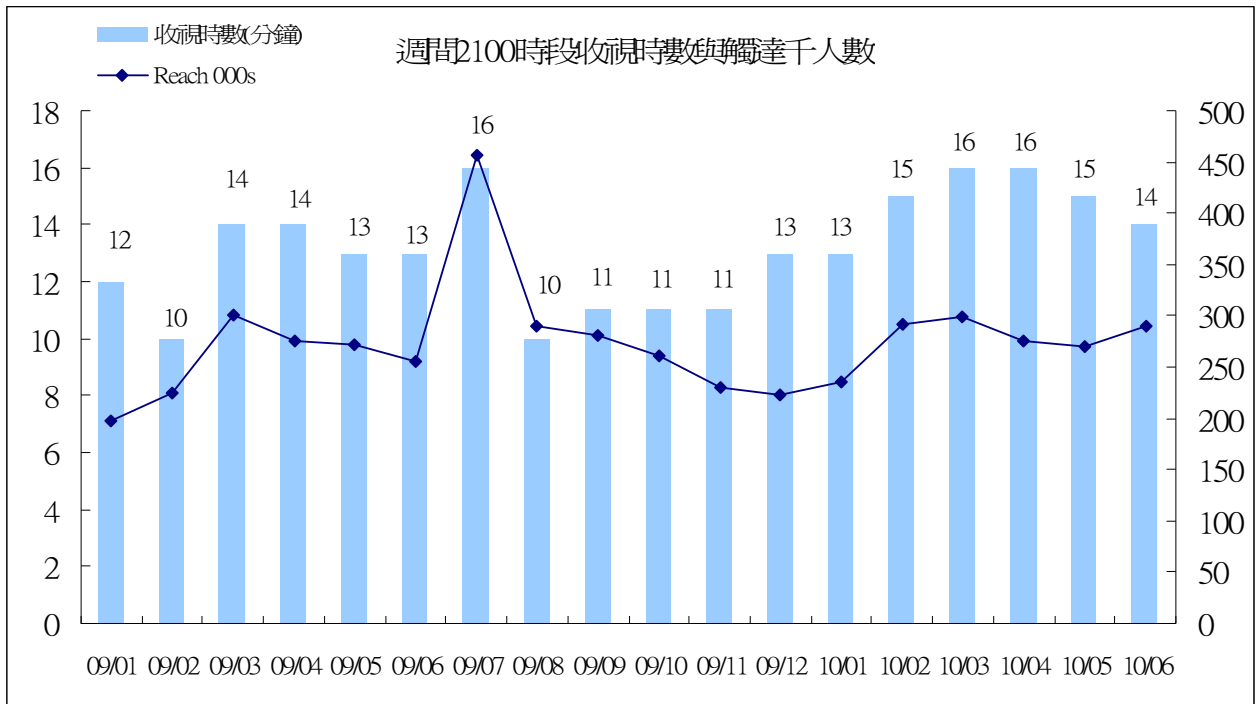
(七)2100 時段

2100 時段 4 月平均 0.34，維持前兩個月的收視熱潮。4、5 月份則略微下滑，分別為 0.3、0.31。跨年比較，2008 年平均 0.19，2009 年成長至 0.24，2010 年第一、二季平均皆為 0.32，較前一年度成長 33%。由於晚間 9 點為全天開機率最高的時段，具有戰略性的地位，如能成功經營旗艦節目，加上拉抬前後時段節目收視的效應，就能夠提升整體頻道的表現表現。

2100 時段的收視時數，從 11 月起出現逐月成長的趨勢，顯示節目內容越來越能吸引觀眾收看，也代表觀眾對於節目內容的喜愛度逐漸增加。今年 2 月、3 月觸達千人數較前 3 個月份有明顯的成長趨勢，也因此 2 月、3 月份的月平均成長至 0.34、0.35。第二季收視時數出現逐月下滑情形，其中 6 月的 14 分鐘，相對是第二季的低點，所幸觸達人數有回升情形，因此月平均收視維持在 0.31。5 月觸達人數、收視時數下滑，因此相對是第二季收視較低的月份。

週間 2100 時段月平均收視與播出節目



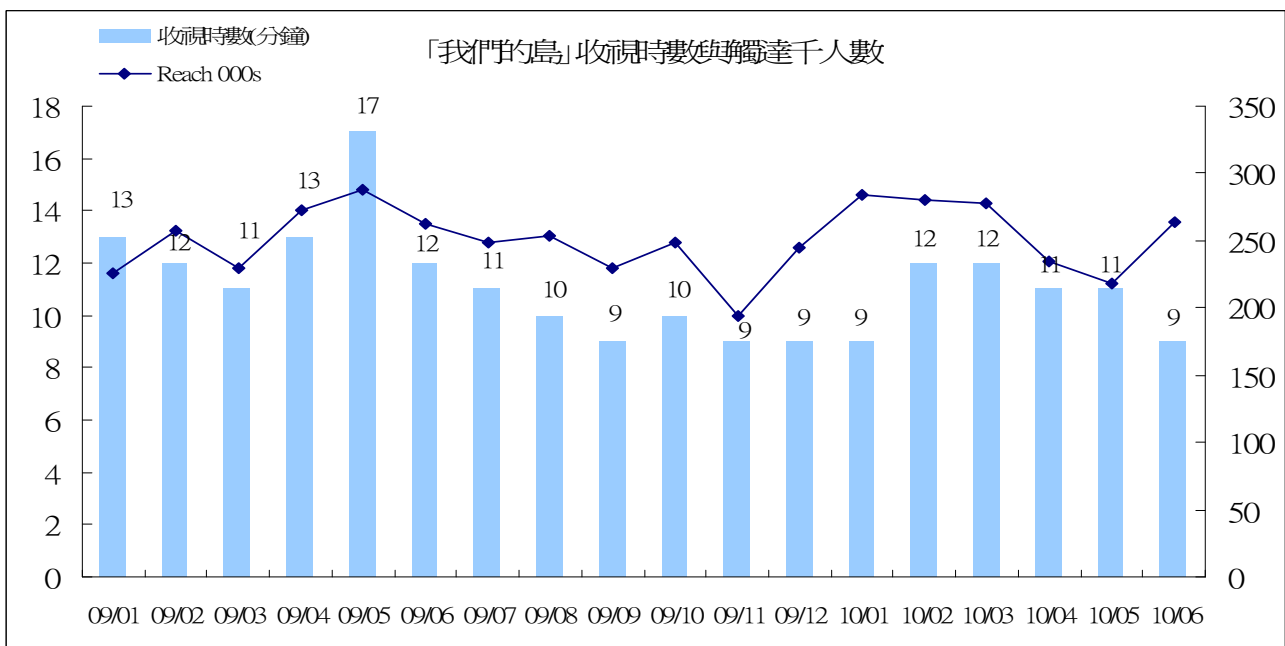
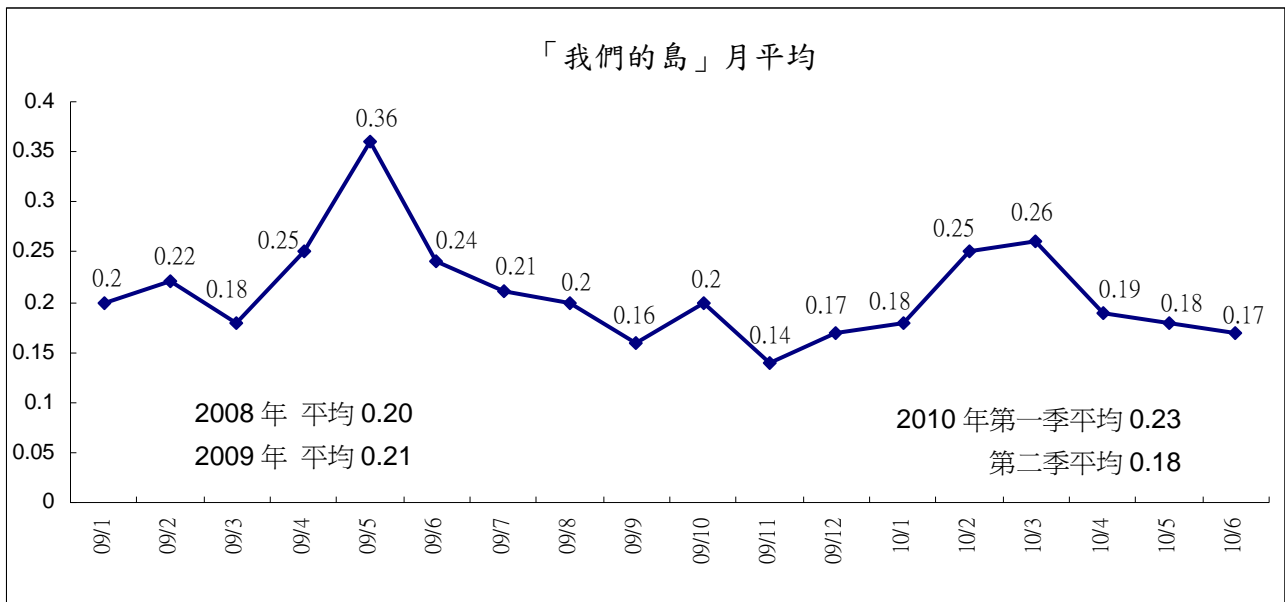


(八)2200 時段

1、週一 2200 「我們的島」

「我們的島」4 月份平均 0.19，5 月平均 0.18，6 月平均 0.17，第二季呈現逐月略微下滑的趨勢。跨年比較，2008 年平均 0.2，2009 年則微幅成長至 0.21，2010 年第一季持續成長至 0.23，第二季則下滑至 0.18。

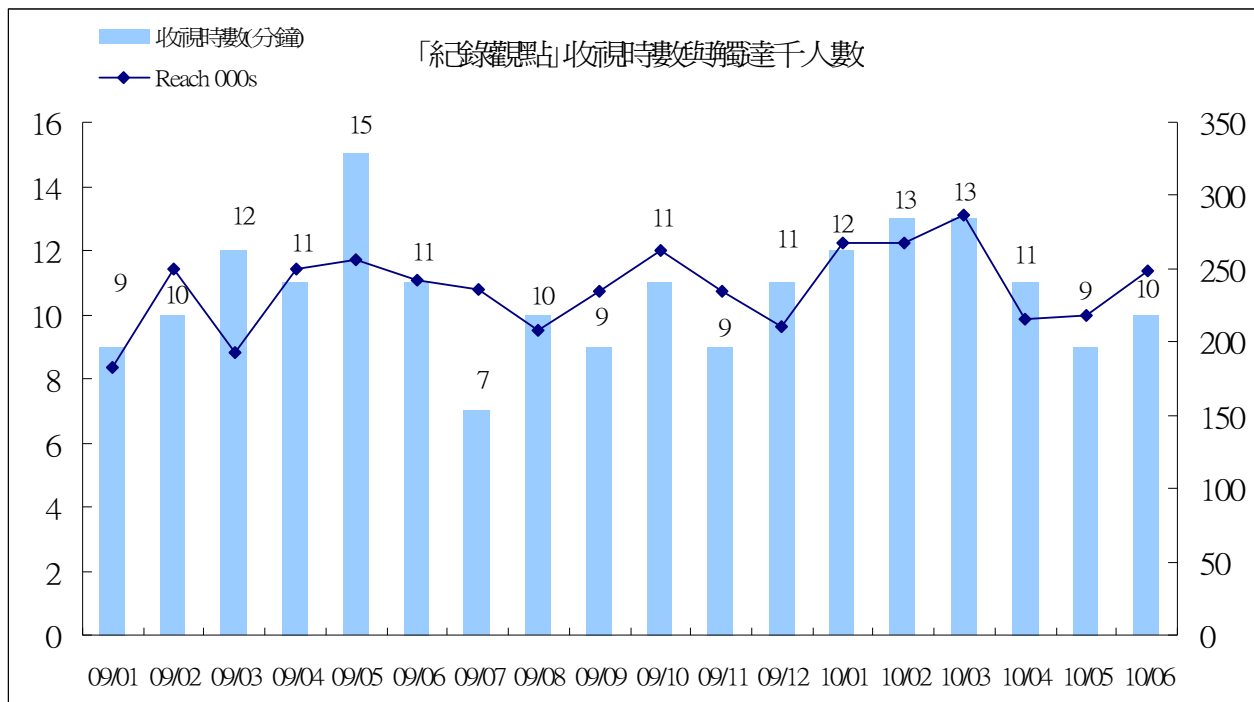
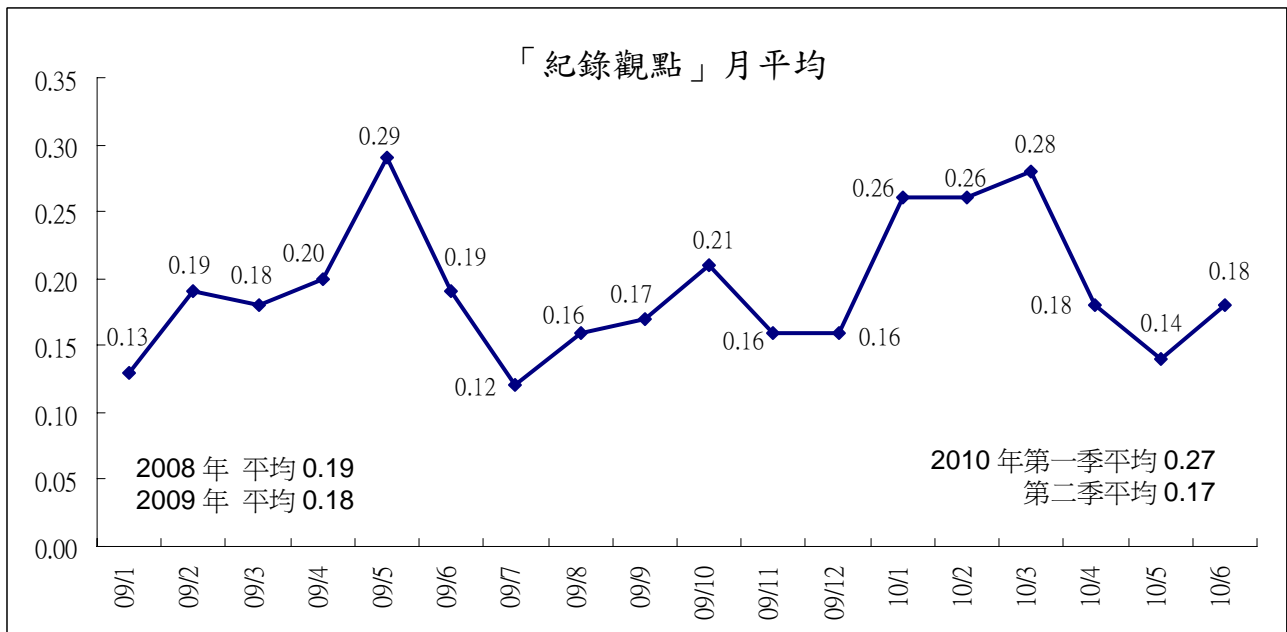
「我們的島」第一季觸達千人數有較明顯成長，2 月、3 月收視時數則明顯成長至 12 分鐘，在收視深度、廣度都有成長的情形下，月平均表現明顯優於去年下半年。4 月、5 月在觸達人數、收視時數都下滑的情況下，月平均收視也下滑。5 月則因為收視時數明顯下滑至 9 分鐘，因此月收視表現是第二季的低點。



2、週二 2200 「紀錄觀點」

「紀錄觀點」4月平均0.18，5月平均0.14，6月回升至0.18。第二季收視下滑，表現相對低於第二季。跨年比較，2008年平均為0.19，2009年則略微下滑至0.18，2010年第一季平均0.27，較前一年度成長50%，第二季則下滑至0.17。

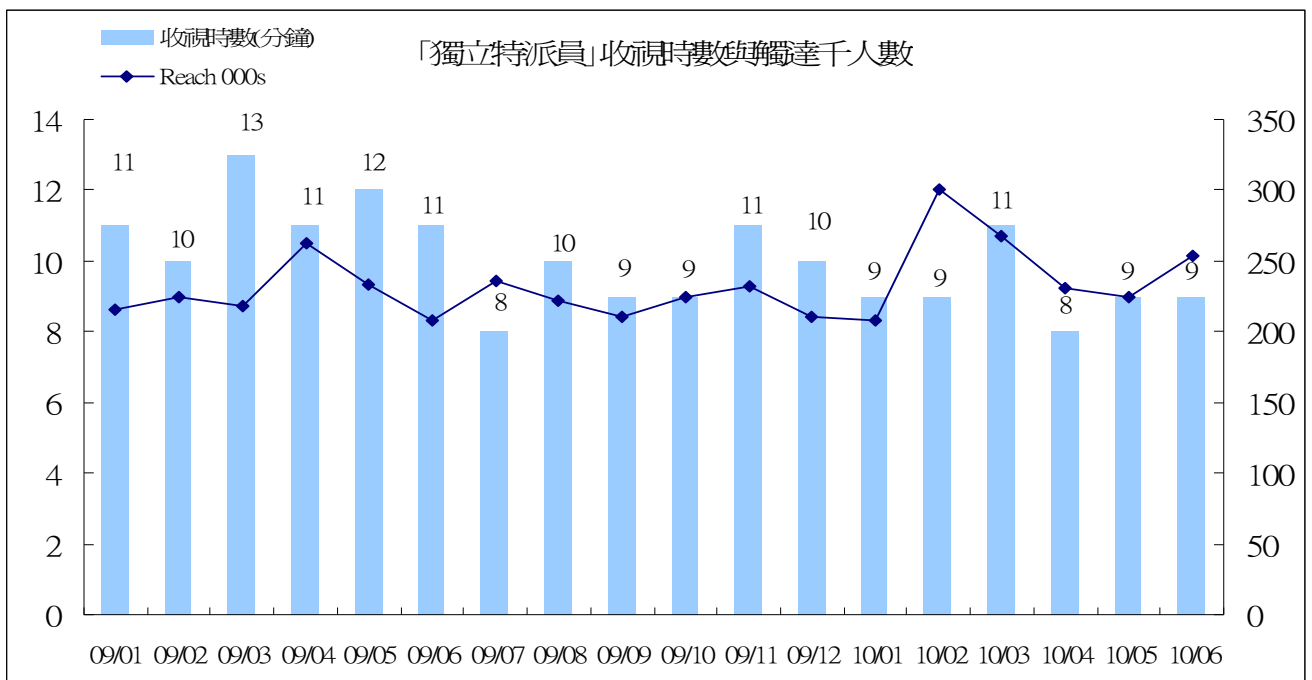
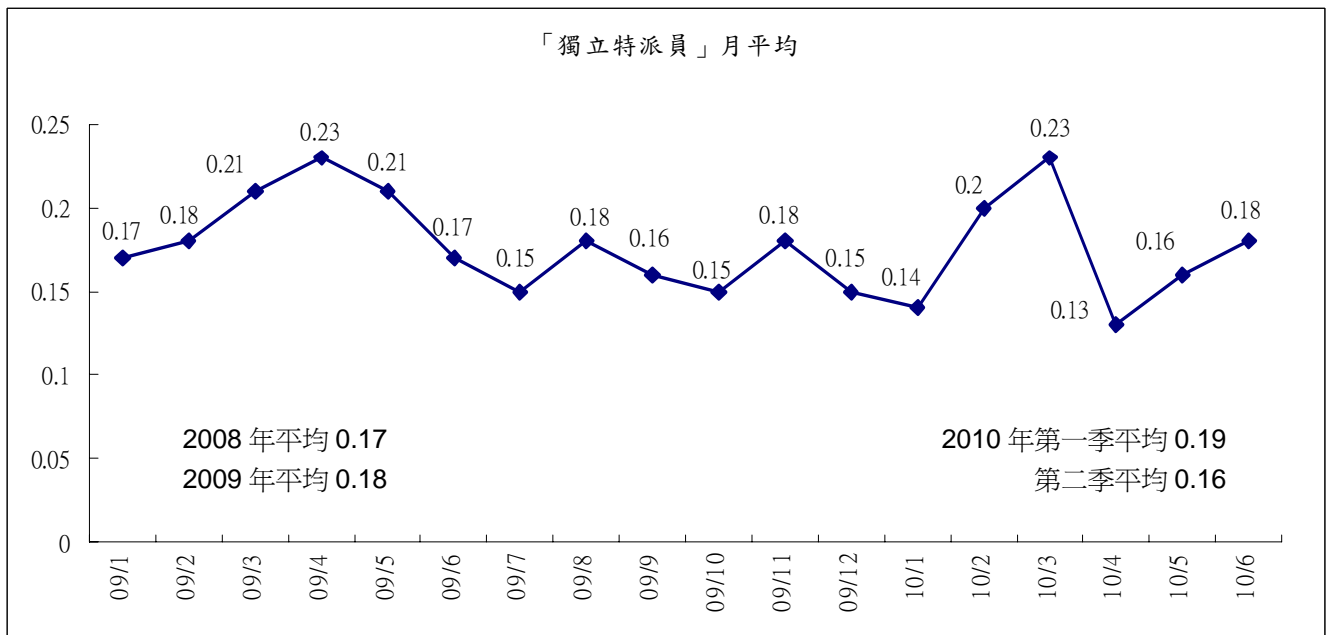
「紀錄觀點」第一季的收視時數、觸達千人數都有明顯成長的趨勢，因此月平均收視也有0.26、0.28的表現。4月、5月收視時數、觸達人數都有下滑，連帶月平均也下滑，其中5月收視時數下滑最多，月平均表現也是第二季最低的月份。



3、週三 2200 「獨立特派員」

「獨立特派員」第二季出現下滑情形，4月平均0.13，5月回升為0.16，6月為0.18。跨年比較，2008年平均為0.17，2009年則微幅成長至0.18，2010年第一季成長至0.19，第二季則下滑至0.16。

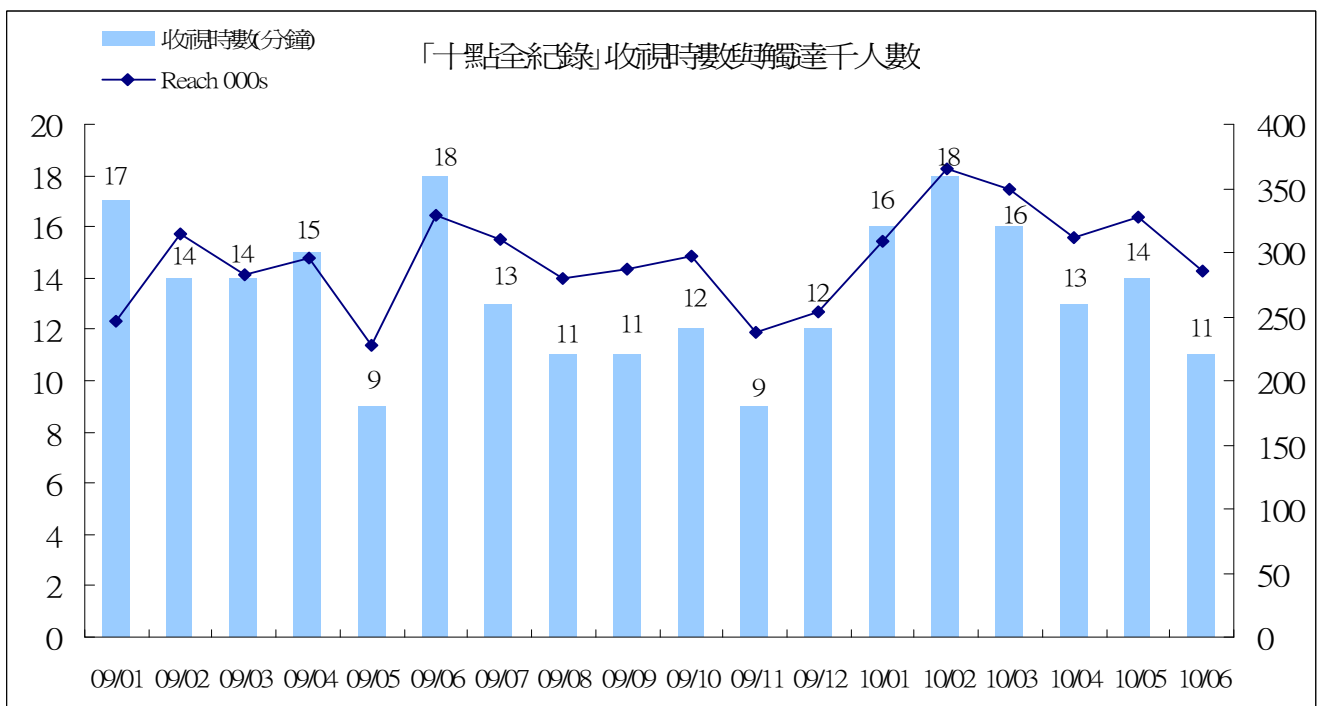
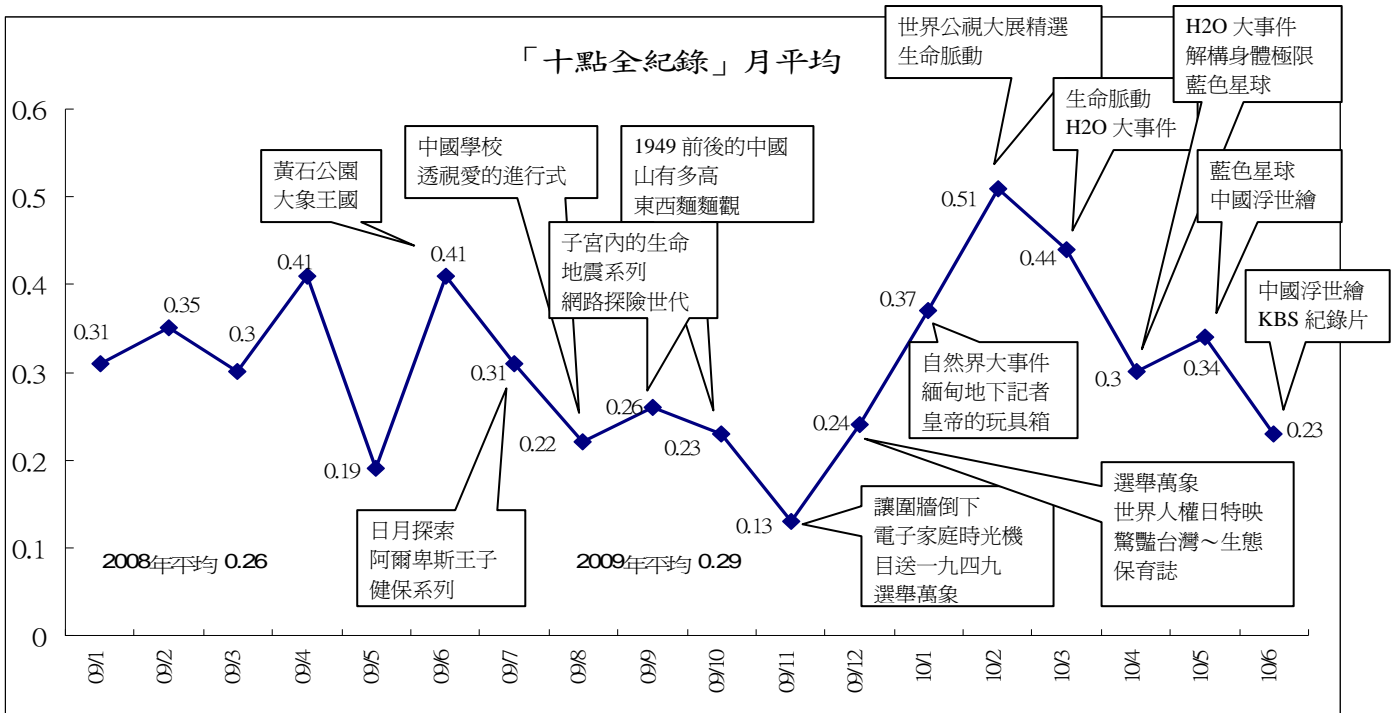
「獨立特派員」2月、3月份的觸達千人數有較明顯成長，因此月平均收視優於去年下半年的表現。在收視時數方面，3月份表現優於1月、2月。4月、5月收視時數、觸達人數都下滑，月平均收視也下滑，低於第一季的表現，其中以4月收視時數下滑最多，月平均表現也是第二季最低的月份。



4、週四至週五 2200「十點全紀錄」

週四至週五 2200 時段「十點全紀錄」帶狀節目，4 月平均 0.3，5 月上升至 0.34，6 月則下滑至 0.23。跨年比較，2008 年平均 0.26，2009 年平均為 0.29(2200-2259 時段)，2010 年第一季平均為 0.43，較前一年度成長 48%。第二季平均 0.29。

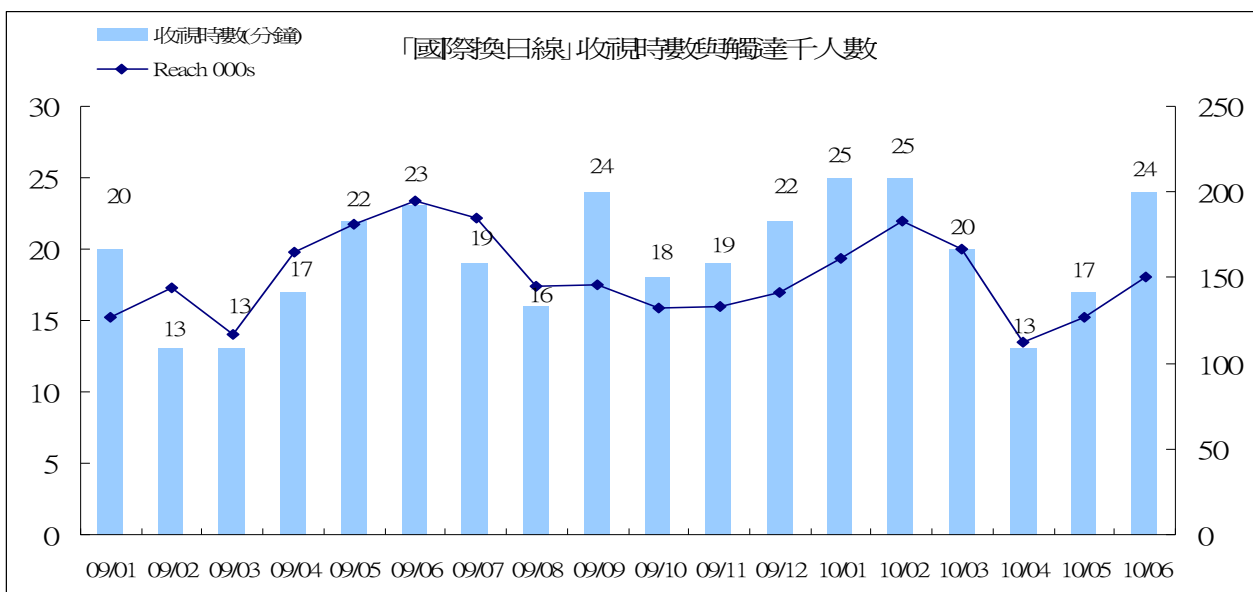
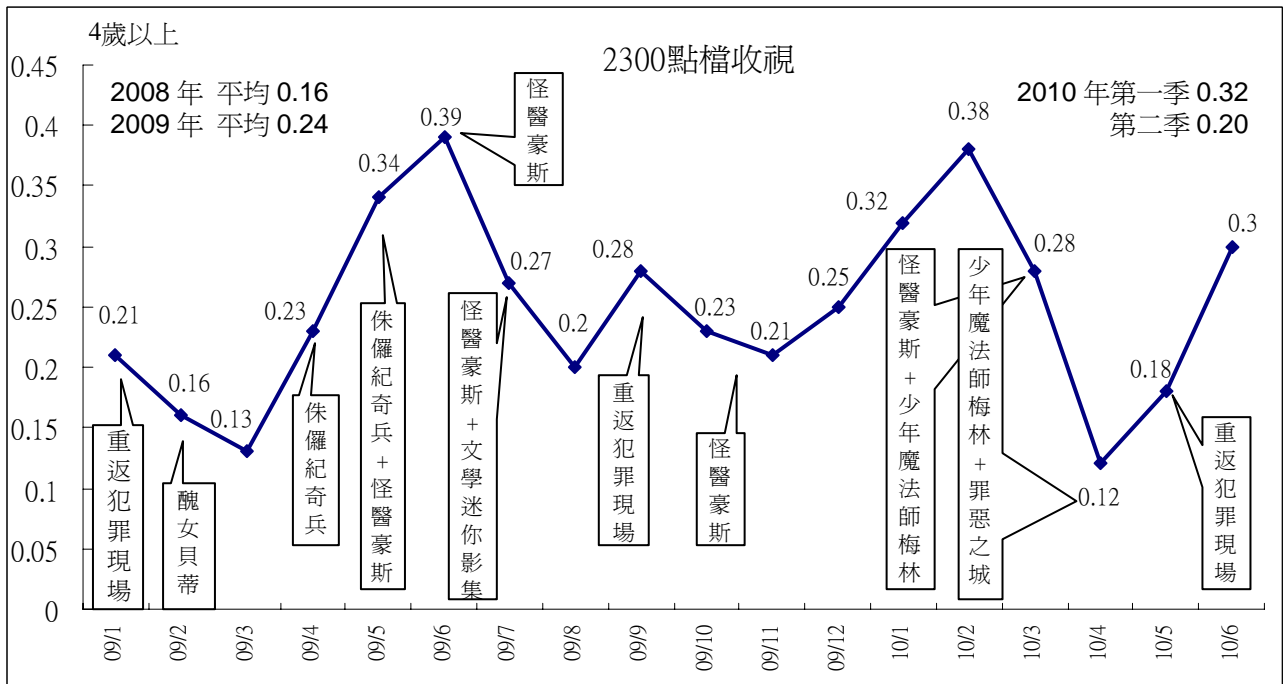
第一季播出生態類型內容，收視時數、觸達千人數有明顯的成長，也因此月平均收視達到 0.37、0.51、0.44，明顯優於去年第四季的表现。第二季收視時數、觸達人數都有下滑情形，因此月平均表現低於第一季。



(九)週間 2300 「國際換日線」

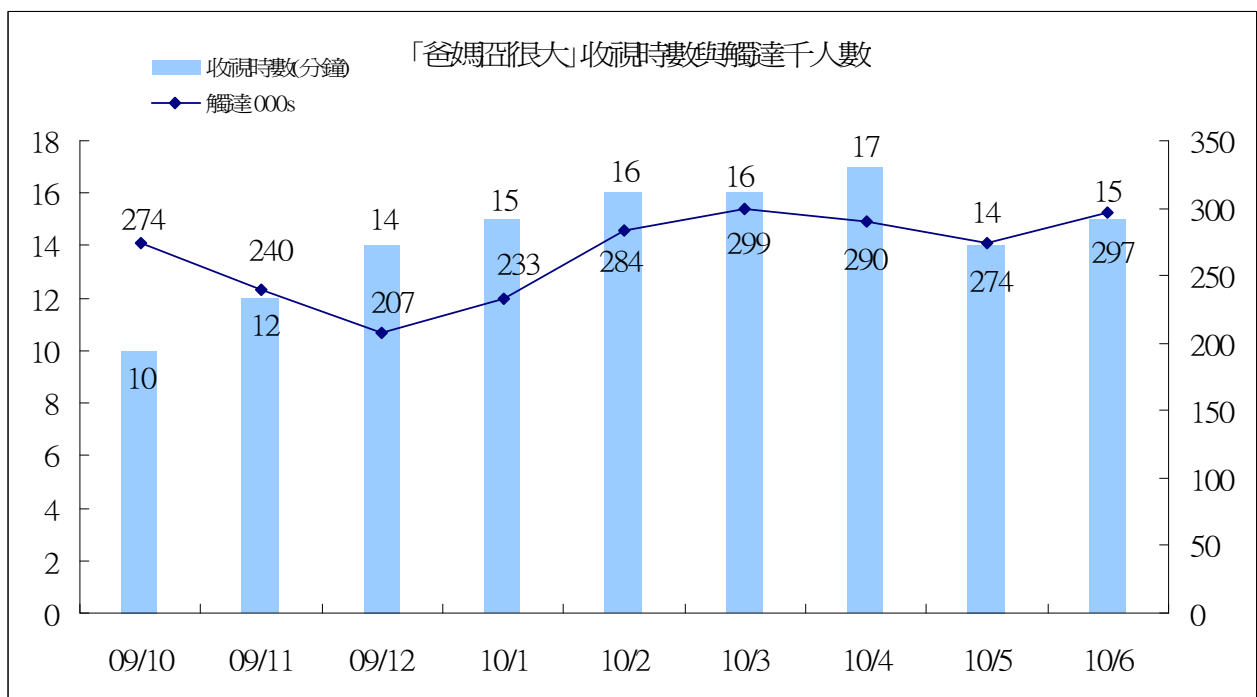
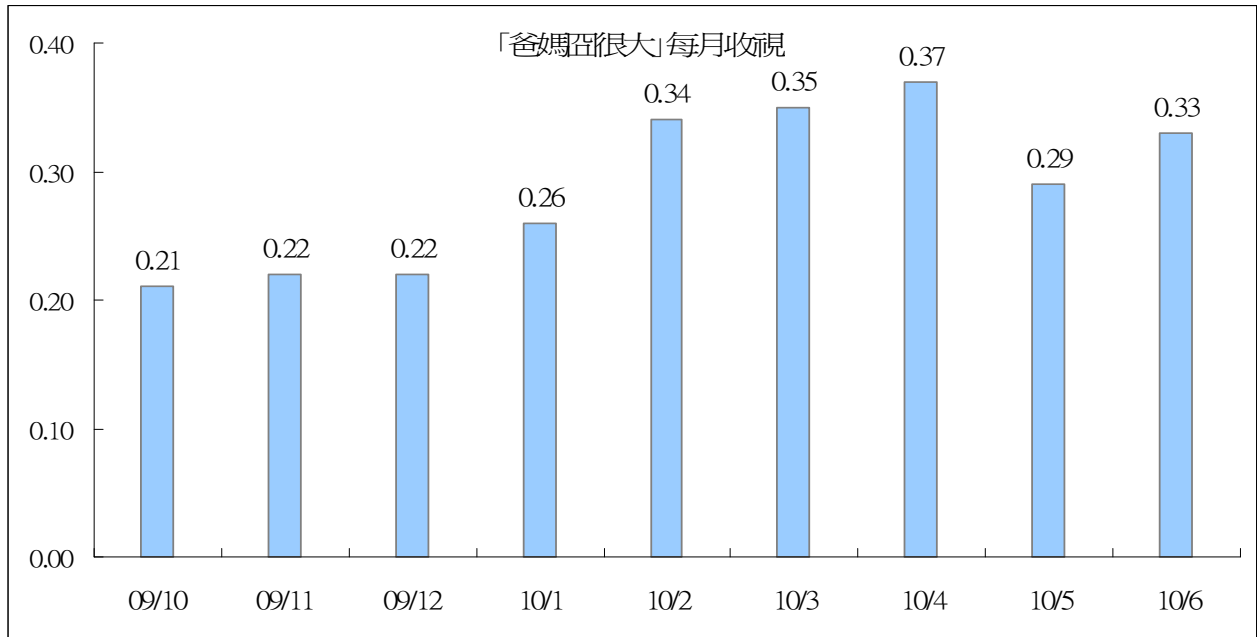
2300 時段「國際換日線」4 月收視出現較明顯的下滑情形，平均 0.12，為最近 18 個月以來，表現最不理想的月份。5 月平均 0.18，6 月則回升至 0.3。跨年比較，2007 年平均為 0.15，2008 年收視微幅成長至 0.16，2009 年平均為 0.24，2010 年第一季平均 0.32，較前一年度成長 33%，第二季則下滑至 0.2。

4 月改播「少年魔法師梅林」、「罪惡之城」，收視時數、觸達人數出現明顯下滑情形，也因此月平均收視表現不理想。5 月起收視時數、觸達人數回升，月平均收視也跟著回升。



四、新上檔節目一週間 2100「爸媽囧很大」收視分析

「爸媽囧很大」4月平均 0.37，為節目播出以來收視最佳月份。5月下滑至 0.29。從收視時數與觸達千人數來看，第一季收視時數逐月成長，表示節目內容越來越能吸引觀眾收視。5月份收視時數減少至 14 分鐘，觸達人數亦有下滑情形。6月收視時數回升至 15 分鐘，觸達人數也回升至 29.7 萬人，月平均收視也因此回升至 0.33。



公視「爸媽囧很大」觀眾輪廓(1至6月)，性別以女性稍多，年齡集中在35至54歲，居住地區以其他北部宜蘭比例較高，職業以有工作女性較多，學歷集中在高中以上，接收方式則以無線接收較多，佔55%。

特別的是，15至24歲分眾收視為0.31，高於4至14歲，以及25至34歲族群，推測原因為「爸媽囧很大」探討許多親子問題，吸引父母與子女兩代觀眾收視。

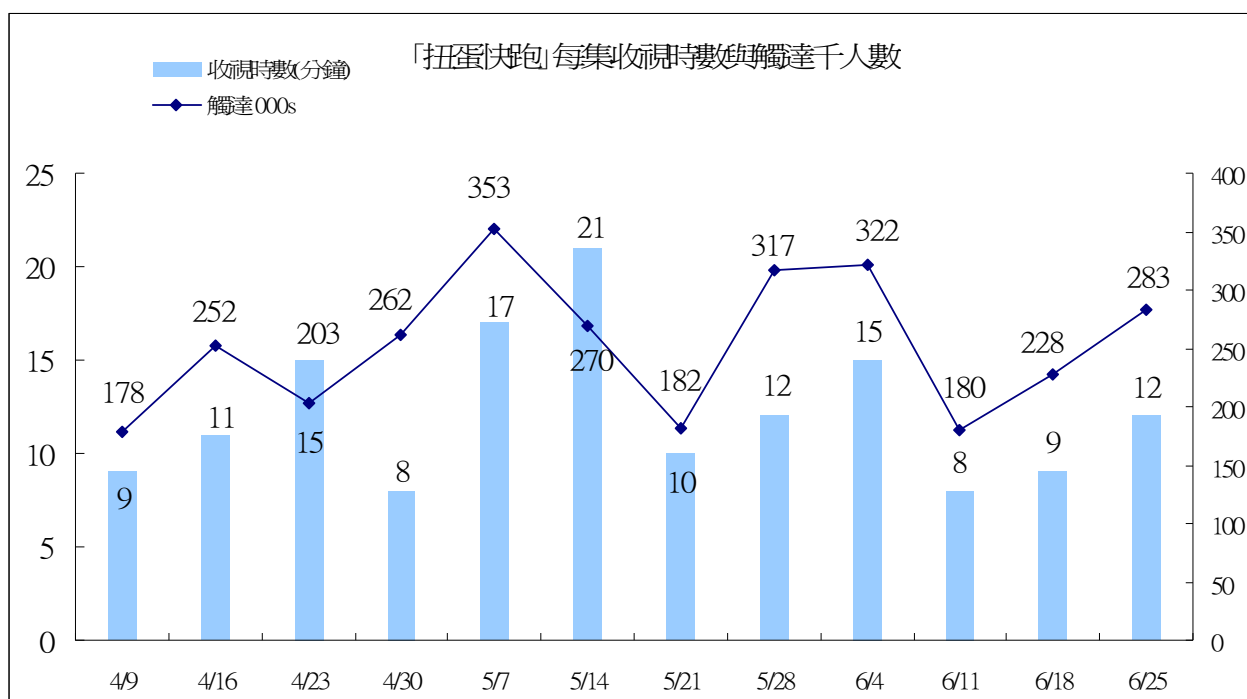
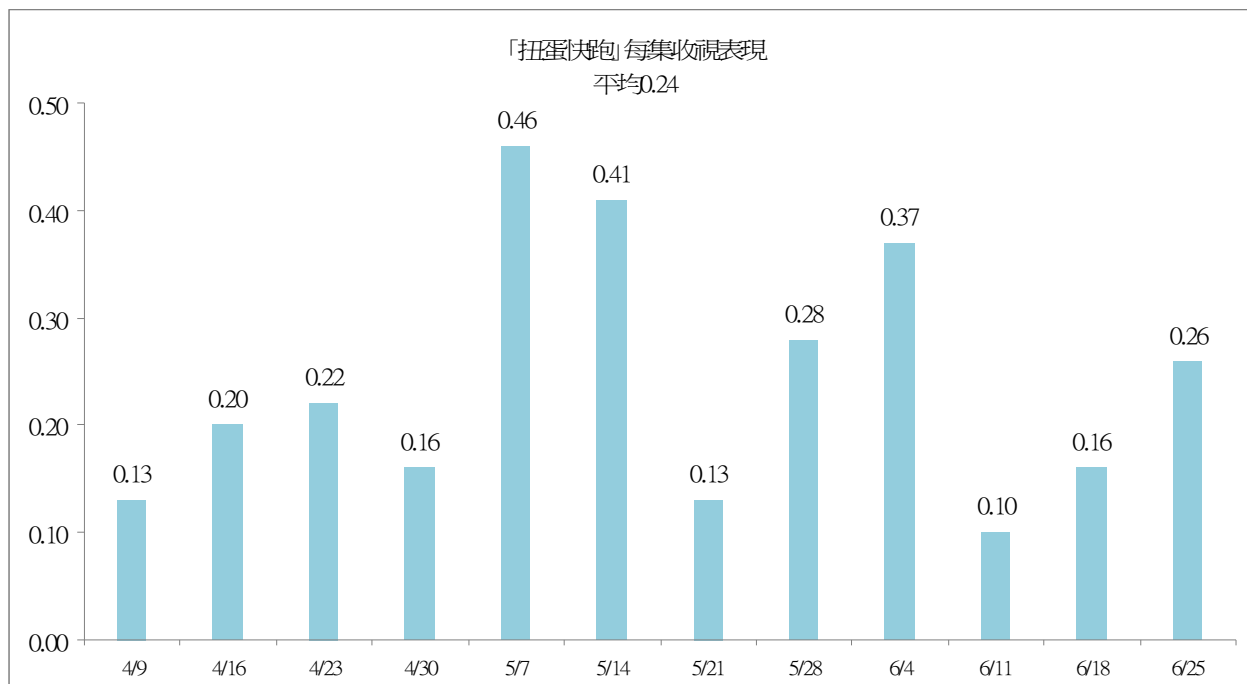
公視「爸媽囧很大」觀眾輪廓(至1/1-6/30)

分眾項目	TVR	000s	百分比	收視時數 (分鐘)	觸達 000s
所有觀眾	0.33	72	100	16	281
男性	0.29	32	45	14	138
女性	0.36	40	55	17	143
4-14	0.14	4	6	12	22
15-24	0.31	10	14	16	36
25-34	0.16	6	9	12	31
35-44	0.46	17	23	16	64
45-54	0.61	22	30	18	76
55+	0.28	13	18	16	52
大台北	0.25	14	19	16	52
其他北部+宜蘭	0.51	22	31	19	71
中部+花蓮	0.30	18	25	14	80
南部+台東	0.29	18	25	14	79
區/都會	0.27	26	36	17	94
市/鎮(縣)	0.48	32	44	16	121
鄉村	0.25	14	20	13	67
有工作的男性	0.30	19	26	13	85
有工作的女性	0.44	22	30	17	76
學生	0.25	12	16	15	47
家庭主婦	0.46	11	16	18	38
沒有工作/退休	0.24	8	12	15	35
小學或以下	0.23	12	17	16	46
初中	0.24	6	9	13	31
高中	0.39	26	36	17	96
大專或以上	0.37	28	38	15	109
有線電視裝置(沒有)	1.08	40	55	17	141
有線電視裝置(有)	0.18	32	45	14	140

五、新上檔節目一週間 2100「扭蛋快跑」收視分析

4月新推出的「扭蛋快跑」單集收視最高為0.46(5月7日/第5集)，最低為0.13(4月9日/第1集、5月21日/第7集)。播出至6月底平均為0.24。

從收視時數與觸達人數觀察，該節目的每集收視時數差異很大，最長可達21分鐘，最短為8分鐘。觸達人數也呈現起伏較大的趨勢，顯示觀眾的收視習慣並未養成，另一種可能則是觀眾對於每一集的任务、挑戰者的好惡較為分明，因此單集收視的起伏也較明顯。



「扭蛋快跑」觀眾輪廓(至 6/30)，性別以男、女各佔一半，年齡集中在 45 至 54 歲，居住地區還算平均，職業以有工作男性、有工作女性、學生比例較多，學歷集中在高中以上，接收方式則以無線接收較多，佔 65%。特別的是 15 至 24 歲比例佔 18%，學生比例佔 23%，顯示「扭蛋快跑」受到年輕觀眾的喜愛。

公視「扭蛋快跑」觀眾輪廓(至 6/30)

分眾項目	TVR	000s	百分比	收視時數 (分鐘)	觸達 000s
所有觀眾	0.24	53	100	12	253
男性	0.24	26	50	12	131
女性	0.24	26	50	13	122
4-14	0.20	6	12	11	31
15-24	0.30	10	18	22	28
25-34	0.08	3	6	7	26
35-44	0.29	10	20	10	57
45-54	0.44	16	30	14	68
55+	0.16	8	15	11	43
大台北	0.20	11	21	14	48
其他北部+宜蘭	0.31	13	26	12	61
中部+花蓮	0.25	15	28	11	76
南部+台東	0.22	14	26	12	67
區/都會	0.21	21	40	13	95
市/鎮(縣)	0.34	23	43	13	104
鄉村	0.16	9	17	10	54
有工作的男性	0.24	15	29	11	79
有工作的女性	0.26	13	24	12	61
學生	0.26	12	23	15	49
家庭主婦	0.25	6	11	13	29
沒有工作/退休	0.18	6	12	11	35
小學或以下	0.16	8	16	10	50
初中	0.31	9	16	18	31
高中	0.28	19	35	14	81
大專或以上	0.23	17	33	11	92
有線電視裝置(沒有)	0.92	34	65	15	135
有線電視裝置(有)	0.10	18	35	9	117

六、新上檔節目—2200 時段「活水溯源」與「森之歌」收視分析

(一)「活水溯源」

「活水溯源」單集收視表現，以第二集 0.53 最高，其次為第四集的 0.41。統計播出總平均為 0.40。累計四集節目共觸達約 89.4 萬觀眾，觸達率為 4.1%(觸達率計算方式為連續收看 1 分鐘以上)。

「活水溯源」每集收視率

播出日期	收視率	000s	Share	收視時數 (分鐘)	Reach 000s
2010/05/24	0.34	74	1.43	14	338
2010/05/25	0.53	116	2.17	22	317
2010/05/26	0.33	73	1.39	15	289
2010/05/27	0.41	90	1.69	16	351

「活水溯源」觀眾輪廓如下：男性佔 64%，年齡集中在 34 至 54 歲，居住地區以中部加花蓮比例最高，職業高度集中在有工作男性，學歷為大專以上，77%來自無線收看。

「活水溯源」觀眾輪廓(第 1 至 4 集)

分眾項目	收視率	000s	百分比	收視時數 (分鐘)	Reach 000s (平均)
Total Individuals	0.40	88	100	17	324
男性	0.51	56	64	19	183
女性	0.29	32	36	14	140
4-9	0.17	3	3	16	7
10-14	0.17	3	3	12	12
15-24	0.24	8	9	16	29
25-34	0.13	5	6	12	23
35-44	0.71	26	29	17	93
45-54	0.99	36	40	19	114
55-64	0.28	6	7	13	29
65+	0.13	3	4	11	18
大台北	0.24	13	15	16	51
其他北部+宜蘭	0.34	15	17	16	55
中部+花蓮	0.69	40	46	19	133
南部+台東	0.32	20	23	15	85

(接上表)

分眾項目	收視率	000s	百分比	收視時數 (分鐘)	Reach 000s (平均)
區/都會	0.32	31	35	18	108
市/鎮(縣)	0.55	36	41	16	139
鄉村	0.38	21	24	17	77
有工作的男性	0.76	49	55	20	148
有工作的女性	0.36	18	20	14	76
學生	0.16	8	9	15	35
家庭主婦	0.28	7	8	17	27
沒有工作/退休	0.21	7	8	12	38
小學或以下	0.18	9	11	15	40
初中	0.34	9	10	16	36
高中	0.45	30	34	16	111
大專或以上	0.55	40	45	18	137
有線電視裝置(沒有)	1.84	68	77	20	206
有線電視裝置(有)	0.11	20	23	11	118

(二)「森之歌」

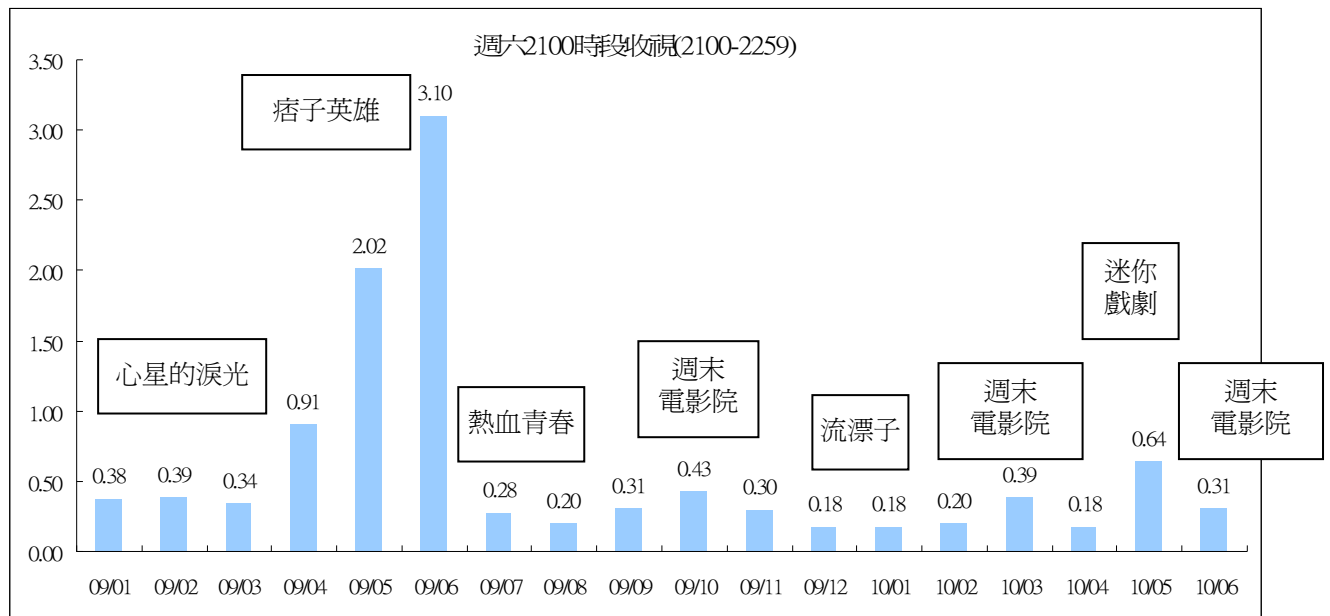
「森之歌」播出平均為 0.47，播出期間，約有 37.2 萬觀眾看過該節目(以觸達收看 1 分鐘以上計算)。觀眾輪廓如下：男性佔多數，年齡集中在 45 至 54 歲，居住地以中南部比例較高，職業則高度集中在有工作男性，學歷為高中以上，65%來自無線收看。也就是說，「森之歌」吸引較多中南部地區男性觀眾收看。

「森之歌」觀眾輪廓

分眾項目	收視率	000s	百分比	收視時數 (分鐘)	Reach 000s
Total Individuals	0.47	102	100	17	372
男性	0.56	62	61	17	221
女性	0.37	40	39	17	150
4-9	0.11	2	2	6	17
10-14	0.27	4	4	16	15
15-24	0.37	12	11	20	37
25-34	0.07	3	3	10	16
35-44	0.66	24	23	19	79
45-54	1.28	46	45	23	126
55-64	0.41	10	10	14	44
65+	0.11	3	3	4	37
大台北	0.11	6	6	7	55
其他北部+宜蘭	0.66	29	28	24	75
中部+花蓮	0.52	30	30	18	106
南部+台東	0.59	37	36	17	136
區/都會	0.46	45	44	19	144
市/鎮(縣)	0.50	33	33	15	134
鄉村	0.43	24	23	16	94
有工作的男性	0.76	49	48	22	139
有工作的女性	0.36	18	17	15	73
學生	0.36	17	17	16	65
家庭主婦	0.42	10	10	19	34
沒有工作/退休	0.25	9	8	9	60
小學或以下	0.13	7	7	6	68
初中	0.69	19	18	29	41
高中	0.62	41	40	18	145
大專或以上	0.48	35	35	18	119
有線電視裝置(沒有)	1.78	66	65	21	192
有線電視裝置(有)	0.20	36	35	12	180

七、新上檔節目一週六 2100 時段收視分析

週六晚間 2100 時段(2100 至 2259)月平均收視，4 月平均 0.18，5 月播出迷你連續劇，收視上升至 0.64，是今年表現最好的月份。6 月則下滑至 0.31。



5 月份推出的迷你連續劇，收視表現佳，「搖滾保母」平均 0.66、「那年，雨不停國」平均 0.68。從觀眾輪廓分析，兩齣迷你連續劇的觀眾輪廓非常相似，都是以女性較多，年齡集中在 15 至 24 歲，以及 35 至 54 歲，職業以有工作女性、學生比例較高，學歷集中在高中以上，來自無線接收比例較高。唯一不同之處出現在居住地區，「搖滾保母」以中部加花蓮地區比例較高，「那年 雨不停國」則以其他北部加宜蘭比例較高。

6 月份安排「週末電影院」接檔，播出華人導演大師系列作品，包括王家衛的「重慶森林」、「花樣年華」、「阿飛正傳」，蔡明亮的「你那邊幾點」等經典之作。6 月平均為 0.31，雖不及 5 月迷你連戲劇收視，但高於 4 月份表現。

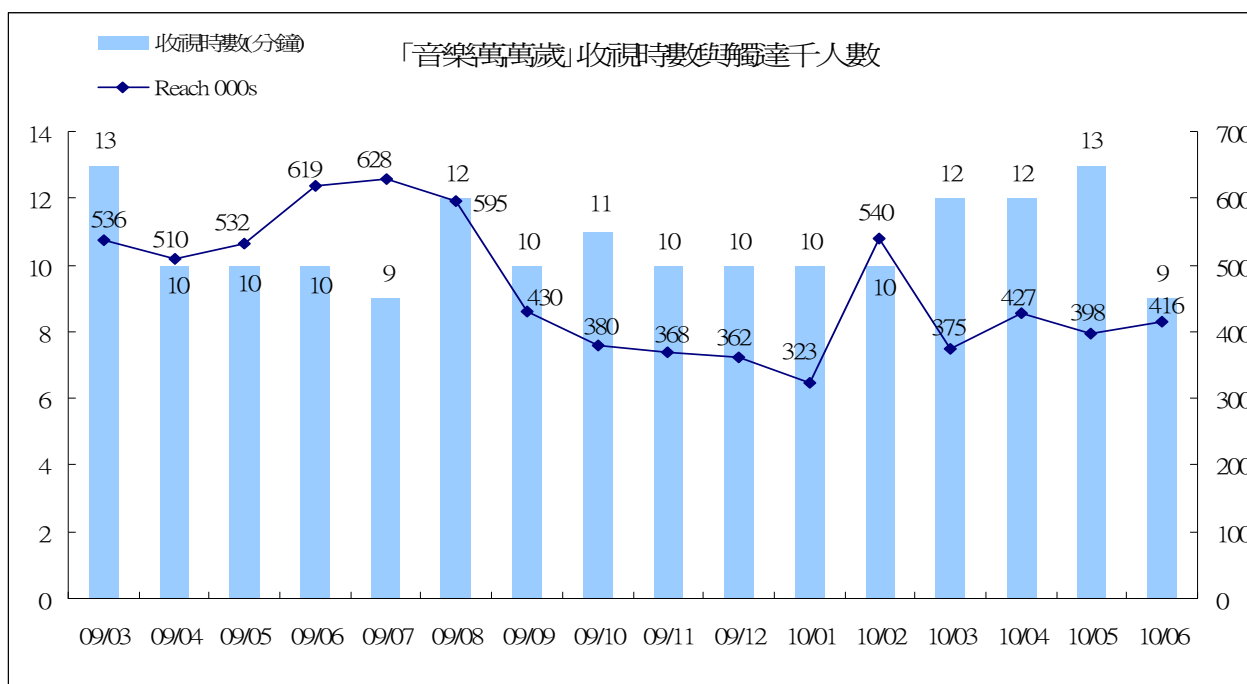
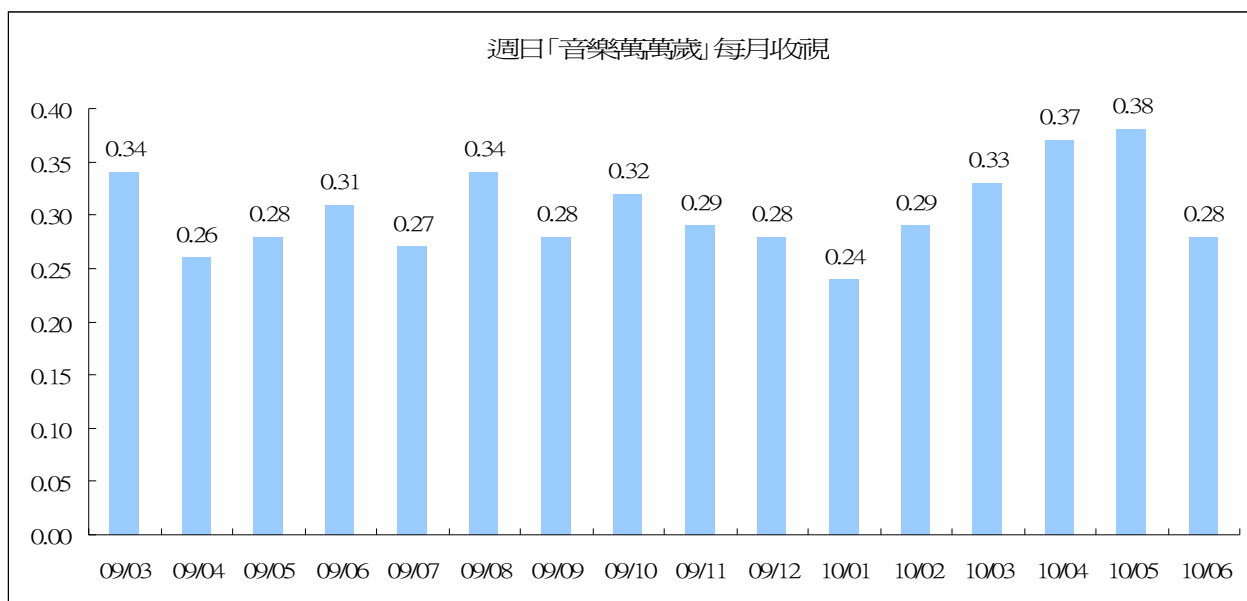
公視週六迷你連續劇觀眾輪廓

分眾項目	搖滾保母					那年 雨不停國				
	TVR	000s	百分比	收視時數 (分鐘)	觸達 000s	TVR	000s	百分比	收視時數 (分鐘)	觸達 000s
所有觀眾	0.66	145	100	18	443	0.68	149	100	21	437
男性	0.50	55	38	16	184	0.50	55	37	19	181
女性	0.82	90	62	19	259	0.86	94	63	22	256
4-14	0.74	22	15	24	51	0.69	21	14	25	52
15-24	0.88	28	19	22	71	0.94	30	20	24	75
25-34	0.30	11	8	13	53	0.41	16	11	22	47
35-44	0.97	35	24	17	112	0.83	30	20	19	95
45-54	0.74	27	18	17	88	1.04	37	25	22	104
55+	0.46	22	15	17	68	0.32	15	10	16	63
大台北	0.55	30	21	19	90	0.50	28	19	21	85
其他北部+宜蘭	0.74	32	22	22	84	1.15	50	34	27	114
中部+花蓮	0.79	46	32	20	137	0.65	38	26	20	120
南部+台東	0.58	36	25	13	131	0.52	33	22	17	118
區/都會	0.50	49	34	17	157	0.51	50	33	21	148
市/鎮(縣)	1.08	72	50	21	184	1.06	70	47	24	181
鄉村	0.43	24	17	14	102	0.52	29	20	17	109
有工作的男性	0.43	27	19	15	103	0.49	31	21	18	112
有工作的女性	0.91	45	31	18	136	0.88	44	29	22	119
學生	0.96	45	31	23	108	0.93	44	29	24	110
家庭主婦	0.49	12	8	16	44	0.58	14	10	19	48
沒有工作/退休	0.44	16	11	17	52	0.45	16	11	21	48
小學或以下	0.51	27	19	18	75	0.44	24	16	22	70
初中	0.68	19	13	20	54	0.51	14	9	16	52
高中	0.86	56	39	19	172	0.86	57	38	22	161
大專或以上	0.58	42	29	16	143	0.74	54	36	22	153
無線接收	2.27	85	58	21	223	2.52	94	63	26	223
有線接收	0.33	60	42	15	221	0.30	55	37	16	214

八、週日「音樂萬萬歲」收視分析

週日晚間 2100 時段「音樂萬萬歲」，4 月平均 0.37，5 月上升至 0.38，為節目播出以來收視表現最好的月份。「音樂萬萬歲」節目今年 1 月為收視最低點，之後逐月有成長的趨勢。6 月收視出現下滑情形，平均為 0.28。

從收視時數來看，去年 9 月起，維持在 10 分鐘左右，今年 3 月、4 月成長至 12 分鐘，5 月更成長至 13 分鐘，觸達千人數則從去年 9 月起出現下滑情形，今年 2 月因寒假與過年效應，觸達千人數上升，3 至 5 月份則維持在 37 至 42 萬人之間。6 月收視時數明顯下滑至 9 分鐘，也因此月平均收視下滑。



從觀眾輪廓來看，「音樂萬萬歲」的女性觀眾稍多，年齡集中在 45 歲以上，大台北、都會區、有工作男性、有工作女性比例較高，學歷集中在高中以上，53%觀眾來自無線接收。

「音樂萬萬歲」觀眾輪廓比較(2010/1/1-2010/6/30)

分眾項目	TVR	000s	百分比	收視時數 (分鐘)	觸達 000s
所有觀眾	0.31	69	100	11	414
男性	0.29	32	47	11	189
女性	0.33	37	53	11	226
4-14	0.11	3	5	8	27
15-24	0.28	9	13	13	47
25-34	0.15	6	8	8	49
35-44	0.31	11	16	10	76
45-54	0.50	18	26	11	106
55+	0.46	22	32	13	108
大台北	0.50	27	40	16	107
其他北部+宜蘭	0.23	10	14	9	73
中部+花蓮	0.33	19	28	11	117
南部+台東	0.20	12	18	7	117
區/都會	0.37	36	53	13	178
市/鎮/(縣)	0.29	19	28	10	131
鄉村	0.24	13	20	8	106
有工作的男性	0.28	18	26	10	120
有工作的女性	0.34	16	24	10	110
學生	0.22	11	15	11	63
家庭主婦	0.51	13	18	13	62
沒有工作/退休	0.33	12	17	13	60
小學或以下	0.15	8	11	8	67
初中	0.23	6	9	8	49
高中	0.39	26	37	11	150
大專或以上	0.39	29	42	13	149
有線電視裝置(沒有)	0.98	36	53	13	180
有線電視裝置(有)	0.18	32	47	9	234

九、「兩岸經濟協議 ECFA 電視辯論」收視分析

4/25 週日下午公視轉播的「ECFA 電視辯論」，收視平均為 1.39，總計觸達 89.9 萬觀眾(以辯論轉播期間 1400 至 1630 時段，連續收看 1 分鐘以上計算)。在轉播的各頻道中(1400 至 1629 時段)，以公視表現最佳，其次為三立新聞、中天新聞。公視同時也是該時段所有頻道中，排名第一的頻道。對照 2008 年 2 月 24 日所舉辦的「2008 總統大選公民提問」，公視僅排名第三，本次 ECFA 電視辯論，公視收視有明顯成長。

ECFA 電視辯論各頻道 15 分鐘收視

	公共電視	SETN	中天新聞台	TVBS 新聞台	華視	民視新聞	東森新聞台	年代電視	非凡新聞
12:30	0.15	0.53	0.89	0.75	0.26	0.50	0.33	0.49	0.08
12:45	0.15	0.40	0.44	0.61	0.23	0.37	0.68	0.52	0.04
13:00	0.22	0.45	0.28	0.67	0.38	0.46	0.53	0.51	0.07
13:15	0.30	0.43	0.37	0.67	0.43	0.25	0.63	0.36	0.11
13:30	0.30	0.41	0.31	0.63	0.31	0.28	0.51	0.38	0.11
13:45	0.45	0.40	0.29	0.35	0.38	0.18	0.35	0.33	0.14
14:00	1.21	0.69	0.48	0.46	0.23	0.40	0.17	0.18	0.07
14:15	1.44	0.84	0.54	0.64	0.33	0.47	0.20	0.14	0.11
14:30	1.56	0.87	0.63	0.73	0.39	0.45	0.24	0.09	0.15
14:45	1.53	0.99	0.72	0.74	0.45	0.43	0.26	0.09	0.19
15:00	1.31	1.23	1.24	0.54	0.39	0.32	0.28	0.14	0.11
15:15	1.42	1.29	1.02	0.62	0.46	0.45	0.34	0.14	0.10
15:30	1.46	1.28	0.94	0.72	0.61	0.43	0.42	0.22	0.06
15:45	1.40	1.37	0.90	0.73	0.61	0.45	0.45	0.18	0.05
16:00	1.36	1.46	0.98	0.68	0.57	0.48	0.50	0.19	0.08
16:15	1.35	1.48	1.02	0.70	0.49	0.46	0.37	0.33	0.12
16:30	0.48	1.58	1.13	0.99	0.37	0.75	0.28	0.37	0.24
16:45	0.42	1.18	1.14	0.66	0.39	1.22	0.39	0.33	0.19
17:00	0.39	0.95	1.23	0.94	0.63	0.68	0.82	0.38	0.14
17:15	0.45	1.19	1.08	0.80	0.74	0.55	0.78	0.25	0.15
17:30	0.47	1.27	1.51	0.70	0.78	0.34	0.72	0.22	0.11
17:45	0.39	0.72	1.01	0.93	0.64	1.25	0.90	0.37	0.07
1400-1629 時段平均	1.39	1.15	0.85	0.66	0.45	0.43	0.33	0.17	0.10

兩岸經濟協議 ECFA 電視辯論節目排名

排名	節目排名	收視率	頻道	share	Start time	End time	收視時數 (分鐘)	觸達 000s	時長 (分鐘)
1	兩岸經濟協議 ECFA 電視辯論	1.39	公共電視	9.43	13:59	16:31	52	899	153
2	雙英世紀大辯論	1.00	三立新聞	6.48	12:55	17:57	31	2127	303
3	雙英在中天 ECFA 大辯論	0.83	中天新聞	5.43	12:59	17:54	21	2562	296
4	雙英誰有理特別報導	0.72	TVBSN	4.80	14:00	18:00	16	2463	241
5	雙英在中天 ECFA 大辯論	0.45	中天新聞	3.29	09:56	12:59	11	1727	184
6	ECFA 雙英電視辯論會	0.45	CTS/華視	3.05	13:59	16:32	22	705	154
7	ECFA 電視辯論特別報導	0.43	公共電視	2.73	16:31	17:59	17	493	89
8	兩岸關鍵大辯論 ECFA 世	0.42	民視新聞	2.84	13:52	16:32	17	869	161
9	雙英對決 ECFA 辯論會	0.32	東森新聞	2.14	13:49	16:55	10	1371	187
10	ECFA 電視辯論特別報導	0.26	公共電視	1.52	12:29	13:59	11	490	91
11	雙英對辯特別報導	0.23	年代電視	1.50	13:59	18:01	8	1530	243
12	2 午間新聞	0.12	非凡新聞	0.86	13:55	17:56	7	905	242

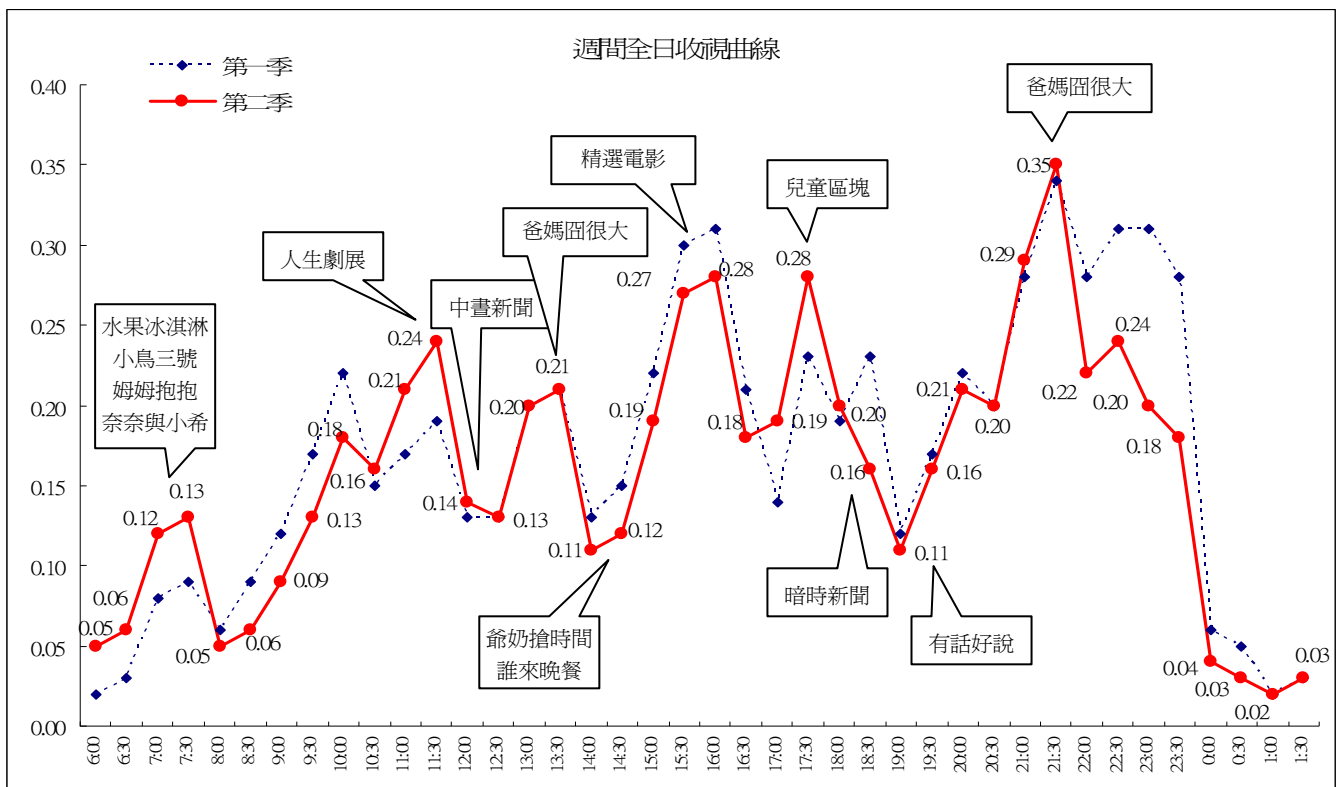
十、全日收視曲線比較

(一)週間全日比較

對照第二季與第一季公視頻道週間收視曲線，第二季收視較佳的時段包括：上午 0600 至 0759，播出「看公視說英語」、兒童節目；1100 時段，播出人生劇展；1200 時段，播出「中晝新聞」；1700 兒童時段；2100 「爸媽囧很大」。

相對表現低於第一季的時段主要為上午 0800 至 1029(播出「手語新聞」、「台灣心動線」、「連續劇」)、1400 「誰來晚餐」重播、1500 精選電影、1830 「暗時新聞」、1900 「有話好說」、2000 「晚間新聞」、晚間 2200 與 2300 時段。

整體而言，週間第二季收視表現不如第一季，特別是晚間 2200 與 2300 時段，收視下滑較明顯。上午與傍晚兒童時段相對表現亮眼。全日收視最高峰為 2130 時段。



附註：為進行常態節目比對，2 月收視資料不含過年特別節目。

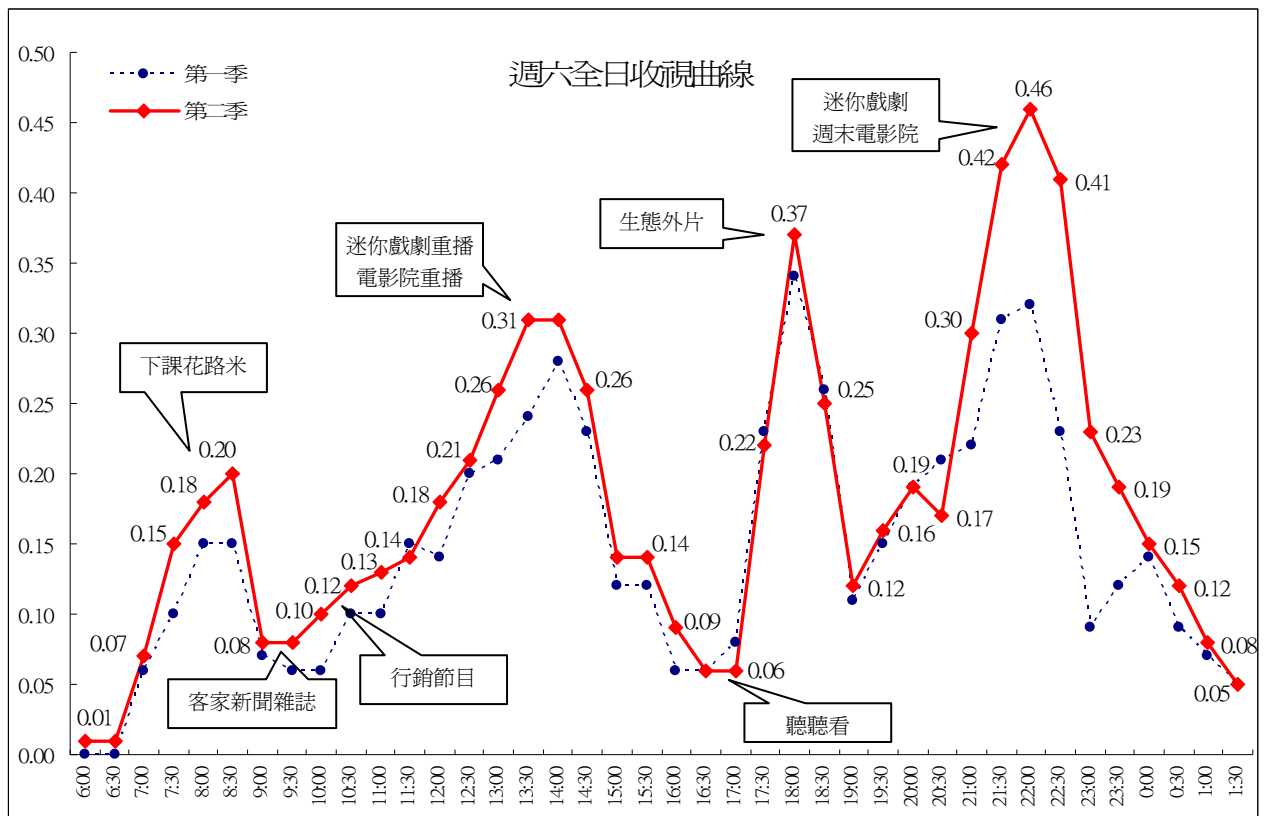
(二)週六全日比較

整體而言，第二季週六收視表現明顯優於第一季，特別是晚間黃金時段成長最為明顯。

第二季收視較佳的時段包括：上午 0600 至 1129、中午 1200 至下午 1629 時段、1800 生態外片、晚間 2100 至深夜時段。

相對表現低於第一季的時段包括：1700「聽聽看」、2030 時段(播出「晚間新聞」)。

全日收視高峰出現在 2200 時段，主因播出迷你連續劇，收視表現佳。傍晚生態外片為收視第二高峰。上午的 0700、0800 兒童時段相對表現也優於第一季。



附註：為進行常態節目比對，2月收視資料不含過年特別節目。

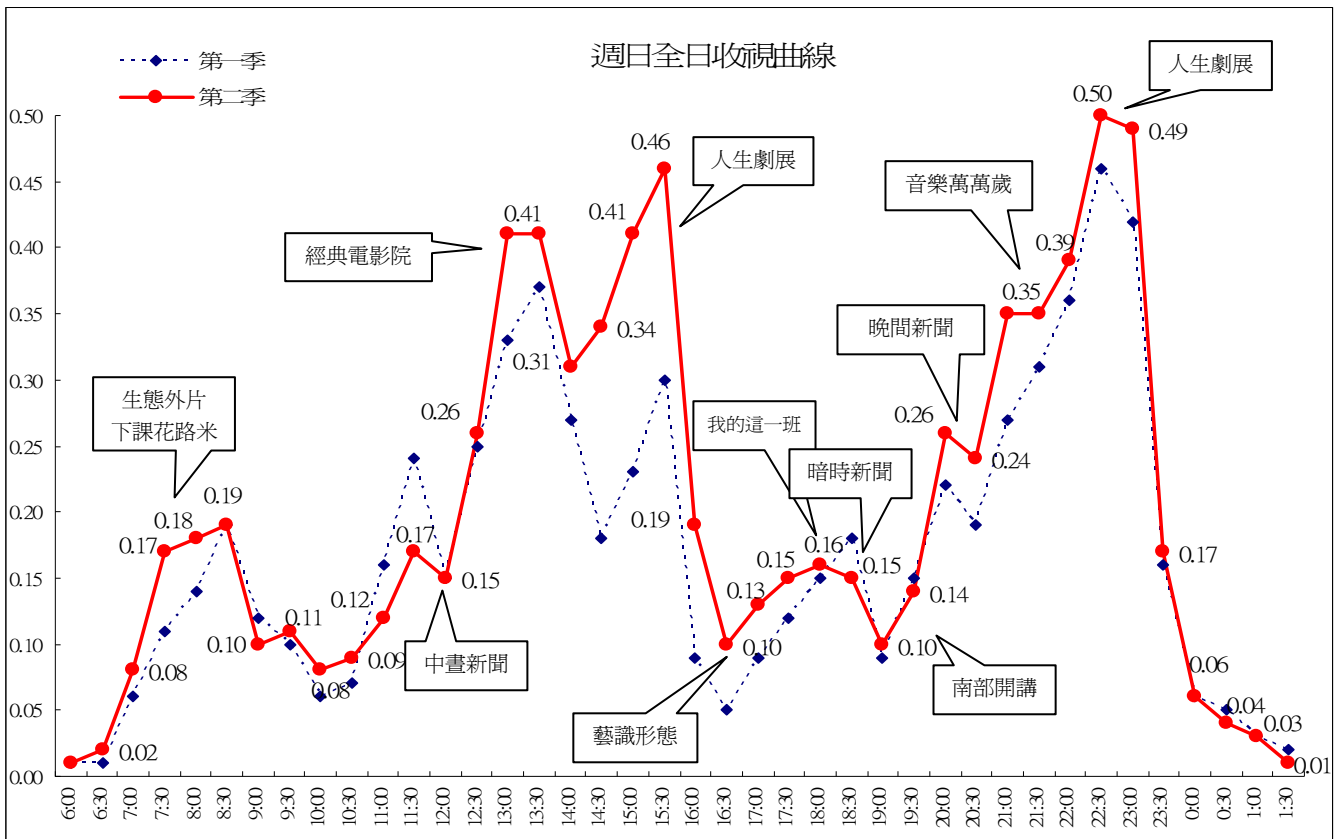
(三)週日全日比較

整體而言，週日收視表現，第二季優於第一季表現。

第二季收視較佳的時段包括：上午 0700 至 0829 時段(播出「生態外片」、「下課花路米」)；0930 至 1059 時段(「原住民新聞雜誌」後段、「有話好說 NGO 觀點」重播)；1230 至 1829 時段；2000 至 2359 時段(「晚間新聞」、「音樂萬萬歲」、「人生劇展」)。

相對表現低於第一季的時段包括：上午 0900 時段(播出「原住民新聞雜誌」前段)；1100 時段(播出「50 真來電」)；1830「暗時新聞」。

全日收視最高峰落在晚間 2230 時段(「人生劇展」)，第二高峰為 1530 時段(「人生劇展」重播)。下午時段收視優於第一季，主因轉播 ECFA 電視辯論收視佳，拉高整體收視平均。



附註：為進行常態節目比對，2 月收視資料不含過年特別節目。

十一、總結

第二季收視在週間部份表現不理想，主因下午時段與晚間 2200、2300 時段收視下滑。4 月份在週六表現較不理想，因此月平均收視為今年表現最差的月份。5 月份週六收視回升，因此月平均收視也有回升情形。6 月的週間收視回升，連帶也使月平均收視回升至 0.18。

公視頻道週間與週末收視比較

	98年 第一季	98年 第二季	98年 第三季	98年 10月	98年 11月	98年 12月	99年 1月	99年 2月	99年 3月	99年 4月	99年 5月	99年 6月
週間	0.16	0.17	0.17	0.16	0.15	0.15	0.18	0.21	0.17	0.15	0.15	0.18
週六	0.18	0.16	0.16	0.18	0.14	0.15	0.13	0.19	0.18	0.15	0.22	0.16
週日	0.18	0.25	0.25	0.19	0.16	0.15	0.16	0.19	0.19	0.22	0.19	0.19
平均	0.16	0.18	0.18	0.17	0.15	0.15	0.17	0.21	0.17	0.16	0.17	0.18

第二季兒童節目有較明顯成長。各月份新製節目時段收視整理如下表：

1200、1830 時段

時段	播出節目	2009 年									2010 年					
		4 月	5 月	6 月	7 月	8 月	9 月	10 月	11 月	12 月	1 月	2 月	3 月	4 月	5 月	6 月
1200	中晝新聞	0.13	0.15	0.14	0.16	0.18	0.15	0.15	0.13	0.11	0.13	0.16	0.15	0.13	0.14	0.15
1830	暗時新聞	0.16	0.16	0.14	0.17	0.22	0.18	0.24	0.22	0.23	0.24	0.19	0.21	0.20	0.15	0.16

週間 1730 至 1829 兒童節目時段

時段	播出節目	目標觀眾	2009 年									2010 年					
			4 月	5 月	6 月	7 月	8 月	9 月	10 月	11 月	12 月	1 月	2 月	3 月	4 月	5 月	6 月
週間 1730	水果冰淇淋	4-9 歲	0.91	0.61	0.8	0.74	0.57	0.4	0.36	0.57	0.59	0.69	0.90	0.77	0.82	0.92	0.92
		4 歲+	0.24	0.2	0.2	0.18	0.17	0.14	0.17	0.22	0.24	0.24	0.24	0.22	0.24	0.30	0.31
週間 1800	下課花路米 7、8 月 為暑假	4-14 歲	0.25	0.17	0.19	0.21	0.36	0.23	0.22	0.25	0.30	0.42	0.46	0.27	0.31	0.25	0.24
		4 歲+	0.14	0.12	0.12	0.12	0.14	0.15	0.18	0.19	0.19	0.21	0.20	0.15	0.21	0.18	0.18
	流言追追追	4-14 歲	--	0.21	0.35	--	--	--	--	0.33	0.32	0.60	0.47	0.38	0.48	0.52	0.57
		4 歲+	--	0.18	0.19	--	--	--	--	0.21	0.19	0.31	0.23	0.20	0.27	0.26	0.30
	故宮奇航	4-14 歲	--	--	--	0.35	0.4	0.25	0.21	--	--	--	--	--	--	--	--
		4 歲+	--	--	--	0.14	0.15	0.13	0.12	--	--	--	--	--	--	--	--
	追追追	4-14 歲	0.35	--	--	--	--	--	--	--	--	--	--	--	--	--	--
		4 歲+	0.23	--	--	--	--	--	--	--	--	--	--	--	--	--	--

週間 1900 至 2359 時段 (4 歲以上)

時段	播出節目	2009 年										2010 年					
		4 月	5 月	6 月	7 月	8 月	9 月	10 月	11 月	12 月	1 月	2 月	3 月	4 月	5 月	6 月	
1900	有話好說 (週間)	0.15	0.14	0.13	0.14	0.16	0.17	0.13	0.16	0.19	0.17	0.11	0.14	0.14	0.12	0.15	
	NGO 觀點	0.13	0.17	0.13	0.13	0.12	0.15	0.15	0.15	0.15	0.17	0.08	0.11	0.14	0.13	0.17	
	南部開講	0.15	0.13	0.11	0.12	0.14	0.16	0.14	0.11	0.15	0.12	0.10	0.13	0.12	0.09	0.16	
2000	公視晚間新聞	0.19	0.2	0.21	0.21	0.26	0.22	0.21	0.22	0.24	0.22	0.22	0.20	0.22	0.19	0.21	
2100	4 月：誰來晚餐 1+2 7 月：痞子英雄 8 月：誰來晚餐 2 11 月：爸媽冏很大 4 月：爸媽+扭蛋	0.28	0.3	0.27	0.47	0.23	0.23	0.21	0.21	0.21	0.26	0.34	0.35	0.34	0.30	0.31	
2200	我們的島 週一 2200	0.25	0.36	0.24	0.21	0.2	0.16	0.2	0.14	0.17	0.18	0.25	0.26	0.19	0.18	0.17	
	紀錄觀點 週二 2200	0.2	0.29	0.19	0.12	0.16	0.17	0.21	0.16	0.16	0.26	0.26	0.28	0.18	0.14	0.18	
	獨立特派員 週三 2200	0.23	0.21	0.17	0.15	0.18	0.16	0.15	0.18	0.15	0.14	0.20	0.23	0.13	0.16	0.18	
	十點全紀錄 週四至週五 2200	0.41	0.19	0.41	0.31	0.22	0.26	0.23	0.13	0.24	0.37	0.51	0.44	0.30	0.34	0.23	
2300	7/14：文學名劇 8/5：重返犯罪現場 10 月：怪醫豪斯 4 月：梅林、罪惡之 城、犯罪現場	0.23	0.34	0.39	0.27	0.2	0.28	0.23	0.21	0.25	0.32	0.38	0.28	0.12	0.18	0.30	
0600-2559	頻道平均	0.18	0.21	0.23	0.22	0.17	0.15	0.17	0.15	0.15	0.17	0.21	0.17	0.16	0.17	0.18	

附註：頻道平均計算期間為 Mo-Su 0600-2559。2010 年 2 月收視統計不含過年特別節目。

貳、2010 年第三季節目策略

第二季公視頻道收視略有下滑，為提升收視表現與頻道競爭力，第三季將推出多檔新製節目，並持續採用主題式節目宣傳與包裝，吸引觀眾鎖定公視頻道。

一、7 月份暑假強化兒童節目

為服務兒童與青少年觀眾，7 月份暑假期間 1700 時段，將挑選兒童影展中精彩的影片播出，包括請為我想系列短片、「白日夢」、「閃亮老媽」、「尋找兔子天堂」等節目，此外，也選播由台灣各地國小所自製的 10 部精彩短片。

週間 1800 兒少時段將推出新節目，「生命脈動大冒險」、「暑假就醬玩」、新一季「流言追追追」。「生命脈動大冒險」是由 10 位兒童探險家，參與英國 BBC 拍攝大型野生動物紀錄片「生命脈動」過程，體驗捕捉珍貴鏡頭是如何艱辛的工作。「暑假就醬玩」是公視新製兒童暑假特別節目，邀請 18 個兒童與青少年，到別人家過暑假，在三天兩夜的過程中，體驗不同的生活方式。

二、8 月八八風災週年

今年 8 月 8 日是八八風災週年，公視規劃的相關節目在新聞節目包括「晚間新聞」的專題報導；「獨立特派員」從七月起每週推出一個風災單元；「我們的島」規劃山海避災專題，以及相關短片。「十點全紀錄」推出 4 集「Bye Bye 莫拉克」系列紀錄片，週日音樂節目「音樂萬萬歲」也將推出八八風災與父親節專輯，以音樂撫慰人心。在戲劇節目部分，將播出「那年，雨不停國」與「回家」兩齣與風災相關的感人好戲。

三、9 月份天災系列

地球暖化導致氣候異常，加上火山爆發與地震發生頻率增加，使得天然災害問題受到關注。十點全紀錄將推出「狂暴天災」系列，回顧近代歷史上著名的天然災害，並從中探討人類如何在災害中學習經驗，並以現代科技發展出避災的方法。

四、暑假作業規劃

公視每年暑假都會推出暑假作業遊戲本，結合電視節目與暑假作業，讓學童在暑假中完成不一樣的作業。規劃的節目包括「兒童影展精選」、「Bye Bye 莫拉克」、「下課花路米」週末塊狀、「追生命的孩子」。

五、週間 2100 時段新製節目上檔

2100 時段座談節目「爸媽冏很大」，新一季節目將接續上檔，持續探討親子問題。此外，第三季陸續將上檔的節目包括新製節目「扭蛋快跑」(週五播出)，以及新一季「誰來晚餐 3」。

六、週間 2300 時段強檔影集

週間 2300 時段影集在長期經營之下，已經培養一群忠實觀眾，7 月起將推出「超時空感應」(FlashForward)。

「超時空感應」改編自知名小說家 Robert J.Sawyer 暢銷小說，故事敘述原本平凡無奇的一天，某一個神祕事件讓全世界的人類失去意識 137 秒，這兩分多鐘的空白造成世界大亂，車禍與空難使得意外傷亡難以估計，許多人在失去意識時見到了自己六個月後的未來，FBI 探員馬克絞盡腦汁查案，想要拼湊出事情的真相。該劇在英、美、澳洲播出後均有亮眼收視成績，媒體稱讚編劇結構巧妙、演員演技出色，在眾多新影集中獨樹一幟。

8 月起將播出口碑與收視兼具的「怪醫豪斯第六季」全新節目。9 月預定接檔的影集為「法庭女王」(The good wife)，故事描述一名法律系畢業的家庭主婦 Alicia，因為檢察官丈夫涉及挪用公款、召妓醜聞入獄，為了負擔家計只好回到職場，重拾律師工作。

七、週六晚間 2100 「週末電影院」與「迷你連續劇」

週六2100時段，7月起「週末電影院」將播出重量級導演的經典之作，包括「不能沒有你」、「大醉俠」、「龍門客棧」、「俠女」等影片。

9月起將推出新製連續劇「死神少女」。該劇取材自真實社會案例，以虛構戲劇重現，全劇貫穿12個青少年的故事，橫跨為20集單元式連續劇。為貼近青少年驚心動魄的內心世界，該劇擺脫青少年輔導室的心態，並試圖找到一個青少年願意認同的圖騰。

八、週日經典電影院

週日下午經典電影院將配合暑假，推出一系列適合兒青觀眾收看的好片，包括兒童影展精選「紅魔椅」、「家有戰鬥犬」、「女孩上路」、「惡水下的孩子」、「神犬智多星」。動畫系列將推出西班牙與日本動畫，包括「哥倫布探險」、「蟲蟲危機」、「螃蟹島」、「八田與一」。另外也規劃播出多國青少年電影，包括「愛在暹羅」(泰國)、「琳達琳達」(日本)、「曾經愛是唯一」(愛爾蘭)、「老娘鬧革命」(英國)等。