



公共電視
節目收視分析季報告
(2010 年第一季)

企劃部

2010.4

目 錄

壹、收視率分析.....	3
一、頻道收視觀察.....	3
二、公視頻道整體觀眾輪廓比較.....	12
三、週間新製節目時段與 1730 至 2359 各時段節目收視.....	16
四、新上檔節目一週間 2100 「爸媽囧很大」收視分析.....	31
五、新上檔節目一週六 2100 時段收視分析.....	33
六、週日「音樂萬萬歲」收視分析.....	35
七、過年期間收視表現.....	37
八、全日收視曲線比較.....	40
九、總結.....	43
貳、2010 年第二季節目策略.....	46

壹、收視分析

本篇報告是透過收視數字資料，瞭解公視頻道第一季的收視表現。收視率資料來自 **AGB Nielsen** 的收視調查，並透過收視軟體進行數據統計。本篇報告除了運用收視率、佔有率等統計數字之外，本季新加入觸達千人數與平均收視時數數字，作為收視表現的衡量數據。

觸達千人數是指在不重複計算下，有多少觀眾看過該節目或該頻道，是收視廣度的指標，本報告是以連續收看 1 分鐘為計算基礎。平均收視時數是指在節目播出期間觀眾停留收看多久時間，是收視深度的指標，亦可解釋為節目內容能否吸引觀眾留下來收看，也就是觀眾對於節目內容的喜愛程度。觸達千人數、平均收視時數兩個數字，與收視率是呈現正相關的關係，當兩個數字越高，收視表現也越好。

觸達千人數與平均收視時數會隨著節目長度有所變化，當節目長度越長，此兩個數字也越大。此外，節目類型也有不同，一般而言，戲劇節目黏度高，因此收視時數較長，而新聞報導每則新聞長度短，觀眾容易轉台，因此收視時數較短，但觸達千人數較多。在衡量節目表現時，這些差異因素也必須一併考量。

一、頻道收視觀察

(一)公視頻道收視表現

公視頻道第一季表現，較前一季成長。1 月平均 0.17，2 月平均成長至 0.21，3 月為 0.17。

1 月份週間晚間 2100 至 2300 時段收視有較明顯成長，因此收視較 12 月上升。收視表現較好的節目為電影，包括「經典電影院天生一對」平均 0.54、「公視精選電影稻草人」平均 0.44、「公視精選電影小孩不笨」平均 0.44、「公視精選電影兒子的大玩偶」平均 0.43、「十點全紀錄自然界大事件」平均 0.43。

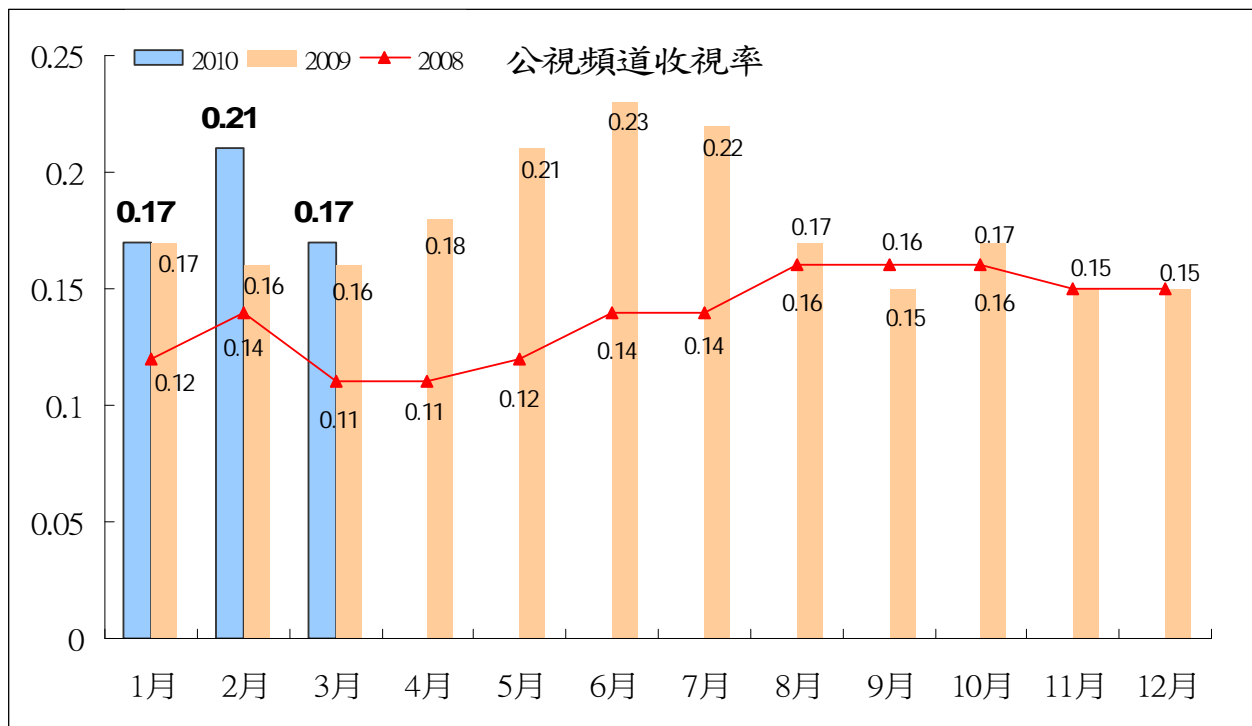
2 月因為寒假與農曆年效應，白天開機率上升，4 至 24 歲年輕觀眾增加，加上過年期間收視表現佳，因此月平均收視上升至 0.21。收視表現較好的節目包括「賀歲精選電影長大的感真好」平均 0.70、「十點全紀錄生命脈動」平均 0.64、「新春表演廳相聲瓦舍蔣先生，你幹什麼？」平均 0.61、「少年魔法師梅林二」平均 0.52。

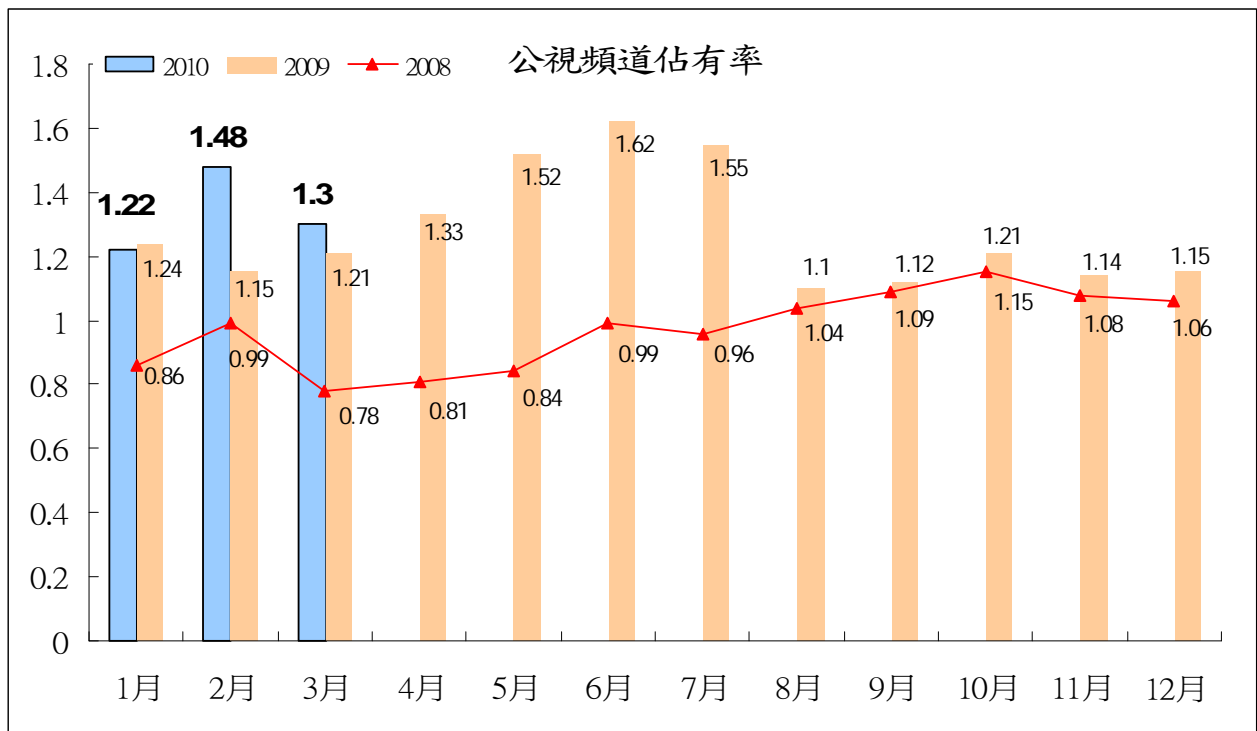
3 月因寒假結束，收視回歸平常日表現，月平均 0.17，與 1 月份表現相同。晚間 2100 與 2200 時段，相對表現較佳。收視較好的節目主要為新上檔的人生劇展，以及十點全紀錄節目，包括「人生劇展撞神」平均 0.78、「週末電影院就是溜溜的她」平均 0.57、「十點全紀錄生命脈動」平均 0.55、「公視人生劇展尋鬼記」平均 0.47、「公視人生劇展幸福小公園」平均 0.45。

季平均收視比較，2010 年第一季頻道平均為 0.18，優於去年第一季、第四季的表现。黃金時段平均 0.25，優於去年第一季、第四季表现。

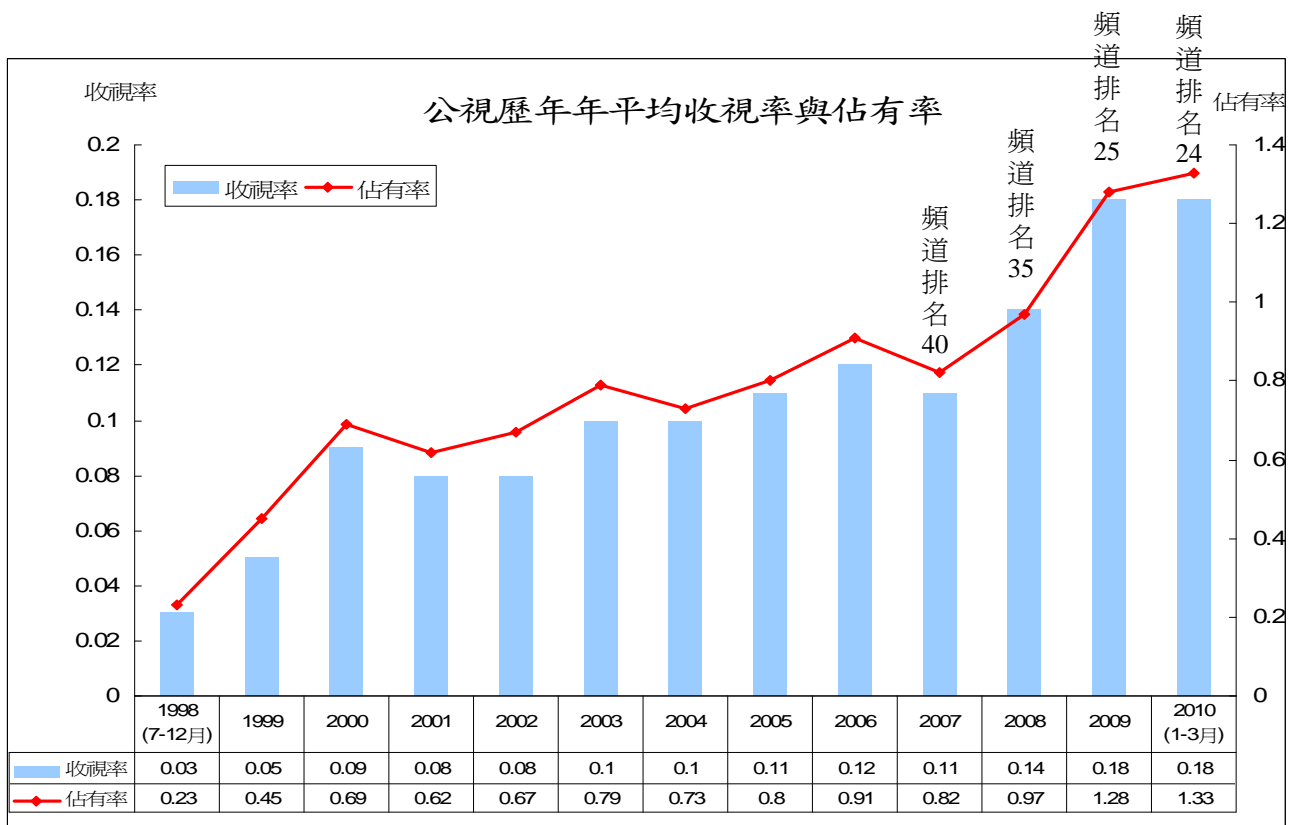
公視頻道季平均收視率									
	2008 第一季	2008 第二季	2008 第三季	2008 第四季	2009 第一季	2009 第二季	2009 第三季	2009 第四季	2010 第一季
頻道收視 (0600-2559)	0.12	0.12	0.15	0.15	0.16	0.2	0.18	0.16	0.18
黃金時段 (1830-2359)	0.17	0.17	0.2	0.2	0.22	0.32	0.26	0.21	0.25

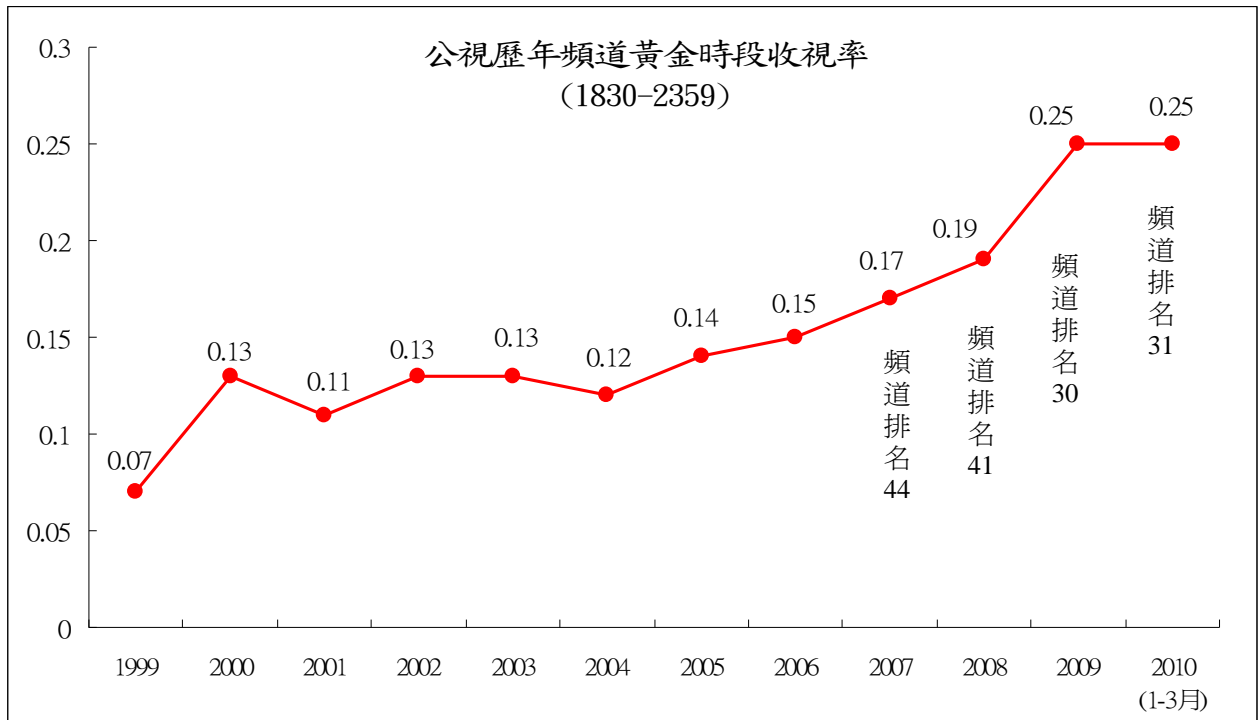
與前兩年比較，公視頻道今年 1 月平均，與去年表現相同，皆為 0.17，優於 2008 年 1 月的 0.12。今年 2 月、3 月份收視，優於 2009 年、2008 年的表现。





從跨年比較來看，公視 2010 年第一季頻道平均 0.18，與 2009 年頻道收視相同，頻道排名則為第 24 名，較 2009 年的第 25 名，前進一名。黃金時段(1830 至 2359)收視表現，2010 年第一季平均 0.25，與前一年度相同，但排名卻從第 30 名，下滑一名至第 31 名，顯示黃金時段的競爭力有下滑的情形。





(二)無線區塊頻道收視觀察

一般而言，第一季因為有寒假與農曆過年，開機率上升，收視也會有一波高峰。但是今年無線區塊第一季收視，並沒有明顯上升情形，顯示無線區塊的佔有率有流失情形。

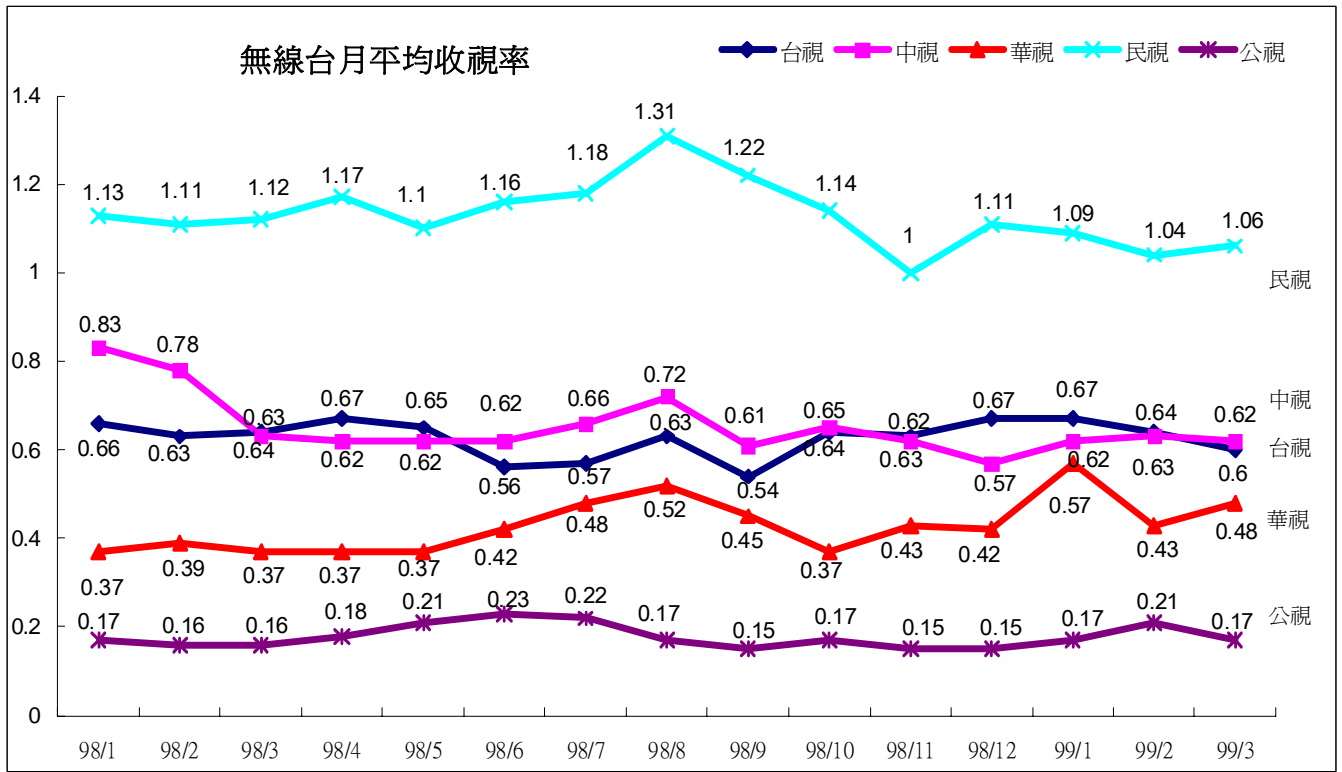
第一季民視的收視表現依舊領先各台，月平均維持在 1.04 至 1.09 之間，但低於 2009 年的收視表現。民視 8 點檔連續劇「夜市人生」收視有下滑情形(第一季 5.63；第四季平均 6.58)，週末綜藝節目「豬哥會社」(第一季平均 4.21；第四季平均 3.91)、「綜藝大集合」(第一季平均 3.95；第四季平均 3.9)收視略有上升，因此月平均收視表現還算平穩。

中視晚間 8 點檔連續劇「青梅竹馬」(第一季平均 1.43)，表現並未亮眼，所幸 7 點晚間新聞(第一季平均 2.52)表現平穩，為無線台中收視最好的新聞節目，加上週日偶像劇「就想賴著妳」(第一季平均 3.00)，高於上一檔「桃花小妹」(第一季平均 0.73)，因此頻道月平均表現平穩。

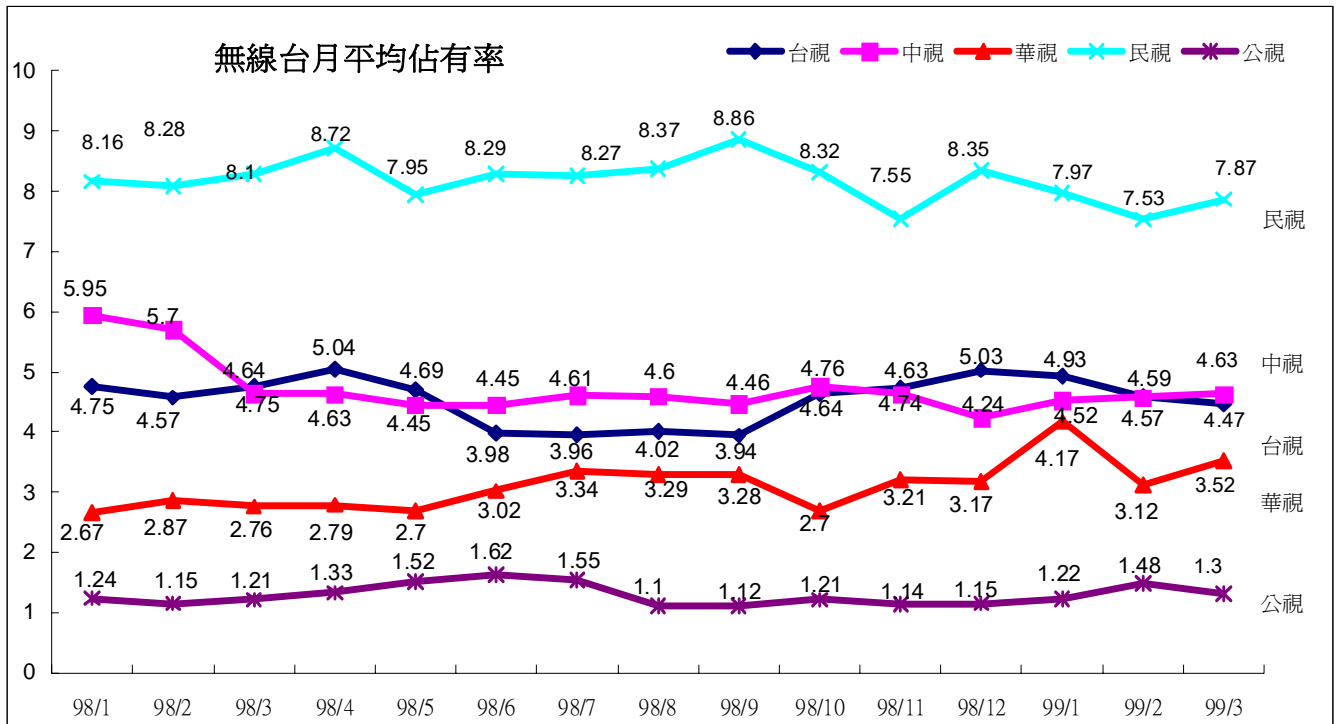
台視週日偶像劇「下一站幸福」(第一季平均 7.65)收視表現佳，但接檔戲「偷心大聖 PS 男」(第一季平均 3.76)收視下滑，加上週間 8 點連續劇「嘉慶君遊台灣」(第一季平均 0.94)、「封神榜武王伐紂」(第一季平均 0.54)、「淚痕劍」(第一季平均 0.54)，收視持續下滑，因此 3 月份收視表現低於中視。

華視週日晚間偶像劇「海派甜心」(第一季平均 4.48)表現不錯，使 1 月份收視上升至 0.57，為最近一年的收視高點，但接檔戲劇「星光下的童話」(第一季平均 0.45)表現不理想，因此 2、3 月份收視出現下滑情形，所幸週間 8 點連續劇採用金庸武俠劇策略，收視平穩維持在 1 以上(「新倚天屠龍記」第一季平均 1.48、「笑傲江湖」第一季平均 1.13、「射鵰英雄傳」第一季平均 1.03)，使月平均維持在 0.43 至 0.48 之間，優於去年第四季表現。

收視率



佔有率



(三)第一季頻道排名、收視時數與觸達率

第一季頻道排名，民視為第一名，平均 1.06，第二名為三立台灣台，平均 0.99。與三立台灣台比較，民視頻道觀眾收視時數較短，但觸達率較高。值得注意的是，觀眾收視有高度集中在前一、二名頻道的現象。

其他無線頻道部份，中視、台視同樣為 0.62，排名分別為第 3、第 4，華視平均 0.49，排名第 5。大愛頻道平均 0.21，排名第 21，其觸達率相對較低，但收視時數較高，顯示該頻道觀眾的忠誠度高。公視頻道平均 0.18，排名第 24。

第一季所有頻道排名(資料期間 0600 至深夜 0159)

排名	頻道	收視率	平均收視 千人數	佔有率	收視時數 (分鐘)	觸達率%
1	FTV/民視	1.06	234	7.83	1999	92.2
2	SANLI/三立台灣	0.99	218	7.29	2243	76.8
3	CTV/中視	0.62	137	4.59	1201	90.6
4	TTV/台視	0.62	137	4.59	1171	91.3
5	CTS/華視	0.49	107	3.58	956	88.7
6	SETN/三立新聞	0.45	99	3.32	1003	78.3
7	TVBSN/TVBS 新聞台	0.41	89	2.98	871	81.0
8	FTVN/民視新聞	0.35	76	2.55	665	89.9
9	CTiN/中天新聞台	0.34	74	2.48	729	79.8
10	ET-N/東森新聞	0.30	67	2.23	659	79.2
11	GTV-D/GTV 戲劇台	0.28	62	2.07	756	62.8
12	SL2/三立都會	0.27	60	2.01	614	77.0
13	YOYO/YOYO	0.27	60	2.00	669	69.5
14	TVBS/TVBS	0.26	57	1.90	594	75.0
15	GTV-C/GTV 綜合台	0.25	55	1.83	564	76.2
16	UBN/非凡新聞	0.24	53	1.78	573	73.7
17	*MVE/衛視電影	0.23	52	1.73	537	75.5
18	*CHIN/衛視中文	0.23	50	1.69	513	76.8
19	GTV-1/GTV 第一台	0.21	46	1.55	492	74.4
20	ET-M/東森電影	0.21	46	1.54	481	74.5
21	DaAi/大愛電視	0.21	45	1.52	599	60.0
22	EFNC/東森財經新聞台	0.20	44	1.49	482	72.4
23	CTiV/中天綜合台	0.18	40	1.35	440	72.6
24	PTV/公共電視	0.18	40	1.33	445	72.2

(接上表)

排名	頻道	收視率	平均收視 千人數	佔有率	收視時數 (分鐘)	觸達率%
25	DISNY/迪士尼	0.18	39	1.30	481	63.5
26	ET-WM/東森洋片台	0.17	38	1.28	405	74.3
27	ERA/年代電視台	0.16	36	1.19	365	77.0
28	ETTV/東森綜合	0.16	34	1.15	360	74.8
29	*WMVE/衛視西片	0.15	33	1.11	370	70.7
30	VLM/緯來電影台(新的)	0.15	33	1.10	162	64.3
31	CARTN/ Cartoon network	0.15	32	1.08	416	60.0
32	ONTV/緯來綜合	0.14	32	1.06	334	74.3
33	MUCH/MUCH	0.14	31	1.05	340	72.6
34	MOMOK/MOMO 親子台	0.14	31	1.05	404	60.3
35	JET/JET 日本	0.14	31	1.04	361	67.8
36	VLD/緯來戲劇台	0.12	27	0.91	344	61.1
37	VLJP/緯來日本	0.10	23	0.77	316	56.6
38	LSTM/LS Time 電影台	0.10	23	0.77	302	60.1
39	TVBSG/TVBS 歡樂台	0.10	23	0.76	253	70.4
40	STV/超級電視	0.10	22	0.75	246	71.8
41	HLYWD/好萊塢電影	0.10	21	0.71	250	66.5
42	CTiE/中天娛樂台	0.10	21	0.70	231	71.1
43	AXN/動作頻道	0.08	18	0.62	232	63.0
44	VLSPT/緯來體育	0.08	18	0.60	253	55.5
45	ASIA/東風衛視	0.07	16	0.54	183	69.5
46	*NGC/國家地理頻道	0.07	15	0.49	223	51.9
47	VLMAX/緯來育樂台	0.07	15	0.49	76	60.9
48	DISCV/探索頻道	0.06	14	0.46	91	48.4
49	KH/國興衛視	0.06	14	0.45	210	51.0
50	PL/霹靂台灣台	0.06	13	0.44	262	39.1
51	*sprt/衛視體育	0.06	13	0.42	207	48.2
52	ANIMA/動物星球	0.05	12	0.39	170	54.8
53	ET-D/東森戲劇台	0.05	11	0.37	146	60.5
54	TOP/高點	0.05	11	0.36	59	57.5
55	*V/衛視音樂	0.04	10	0.32	159	48.2
56	*ESPN/ESPN 體育	0.04	9	0.31	151	48.4
57	USTV/非凡衛星	0.04	9	0.31	369	18.9
58	ETV/年代綜合台	0.04	9	0.31	51	57.9
59	ANIMX/ANIMAX	0.04	8	0.26	90	27.5
60	MTV/音樂電視	0.03	7	0.24	71	32.1

(接上表)

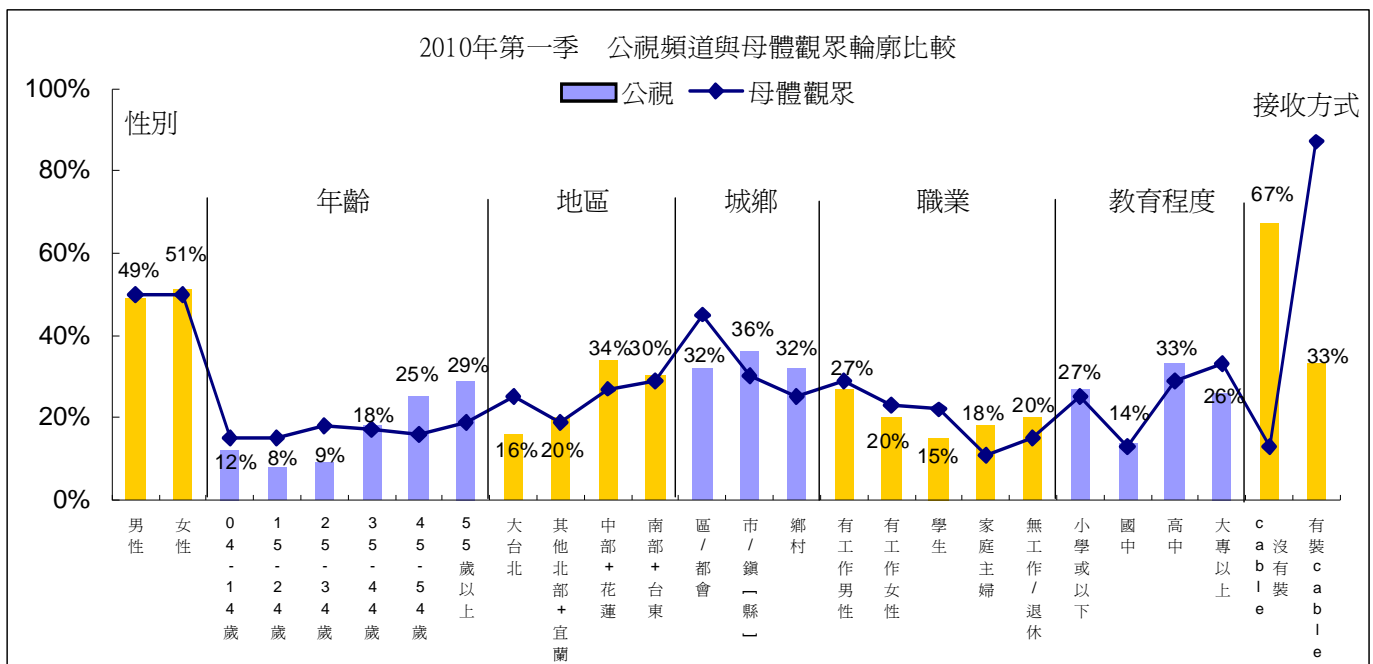
排名	頻道	收視率	平均收視 千人數	佔有率	收視時數 (分鐘)	觸達率%
61	Z/全日通	0.03	7	0.23	131	16.8
62	DTL/旅遊生活頻道	0.03	7	0.23	106	50.7
63	GTV-K/GTV 娛樂 K 台	0.01	2	0.06	72	17.9
	OTHER/其他	1.03	227	7.52	739	95.7
	VCR/錄放影機收視影帶	0.22	49	1.62	458	33.0
	所有頻道	13.59	2987	100.00	23524	99.9

二、公視頻道整體觀眾輪廓比較

以一季為觀察期間，公視整體觀眾輪廓穩定，未有大幅度的變化。如以較短期的一個月間隔觀察，觀眾輪廓則會受到節目上下檔影響。第一季受到寒假與農曆過年影響，年輕族群開機率上升，因此 4 至 14 歲、學生觀眾比例有增加情形。

(一)第一季公視頻道與母體比較

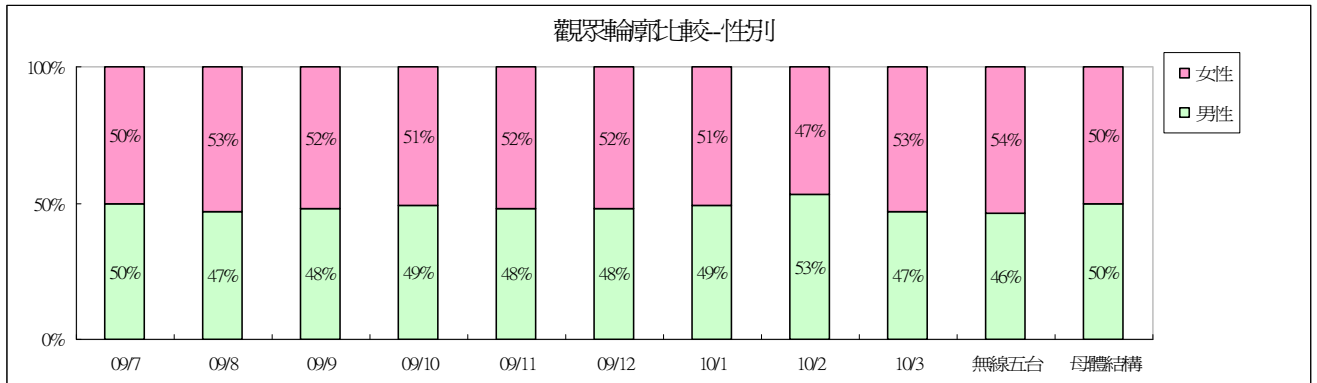
- 1、性別：公視頻道觀眾男女比例，以女性稍多一些。
- 2、年齡：公視 45 歲以上觀眾比例高於母體結構。4 至 34 歲低於母體觀眾結構。35 至 44 歲觀眾則與母體比例類似。
- 3、地區：公視的中部加花蓮地區觀眾，高於母體結構。其他北部加宜蘭、南部加台東地區與母體觀眾比例相近，大台北觀眾明顯較少。
- 4、城鄉：公視的區/都會觀眾佔 32%，低於母體觀眾結構。市/鎮觀眾佔 36%，鄉村佔 32%，高於母體觀眾結構。
- 5、職業：公視的學生、有工作女性略低於母體結構；家庭主婦、無工作/退休族群，高於母體結構。
- 6、教育程度：公視觀眾小學或以下、國中教育程度比例與母體相近；高中略高於母體結構；大專以上比例低於母體。
- 7、接收方式：公視的無線接收觀眾(包含數位接收)佔 67%，明顯高於母體觀眾。



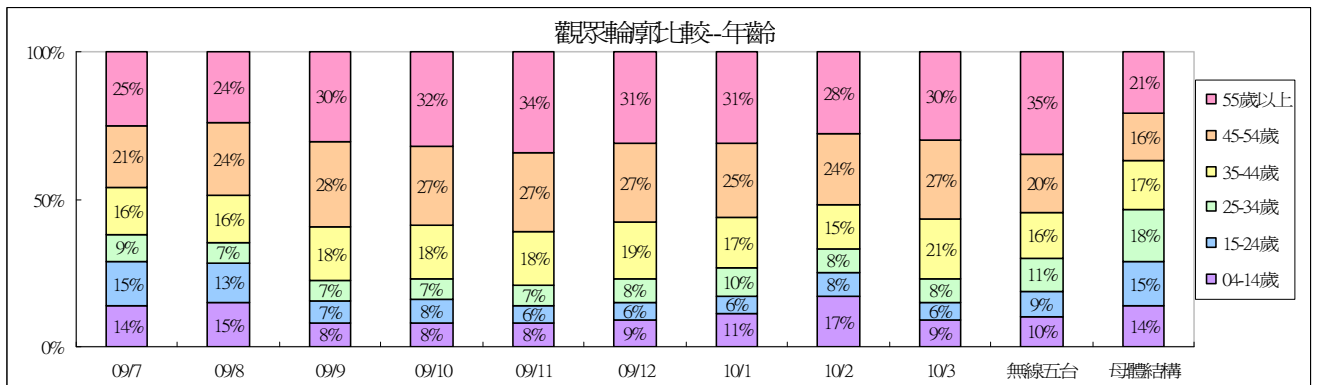
(二)公視頻道第一季各月份觀眾輪廓比較

公視頻道各月份的觀眾輪廓變化，主要在於寒暑假期間 15 至 24 歲、學生觀眾有增加情形。各月份的變化詳述如下：

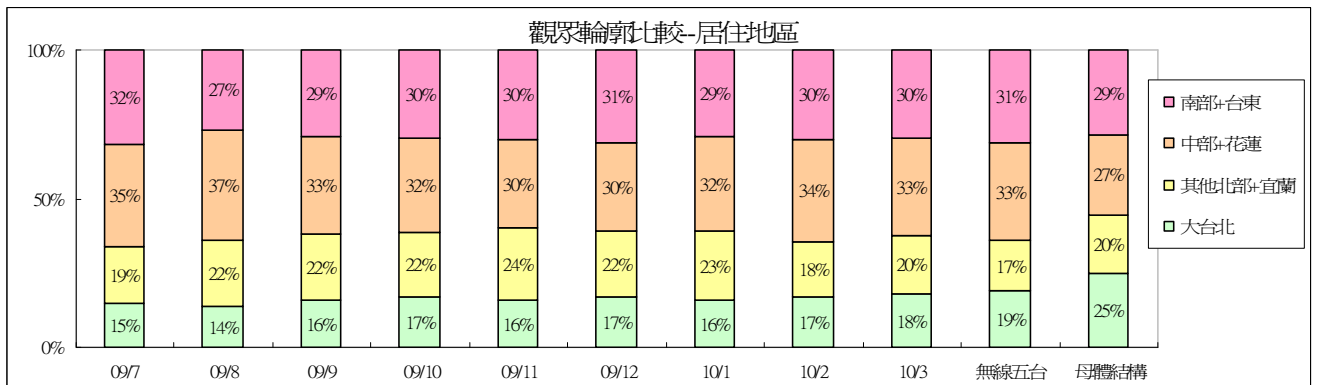
- 1、性別：原則上公視觀眾女性比例變化不大，維持在 51%至 55%之間，稍高於母體結構。2 月因為過年特別節目，如「生命脈動」、「新春表演廳相聲瓦舍」、「少年魔法師梅林」、「痞子英雄」等節目，吸引男性觀眾收看，因此男性觀眾比例有增加情形。



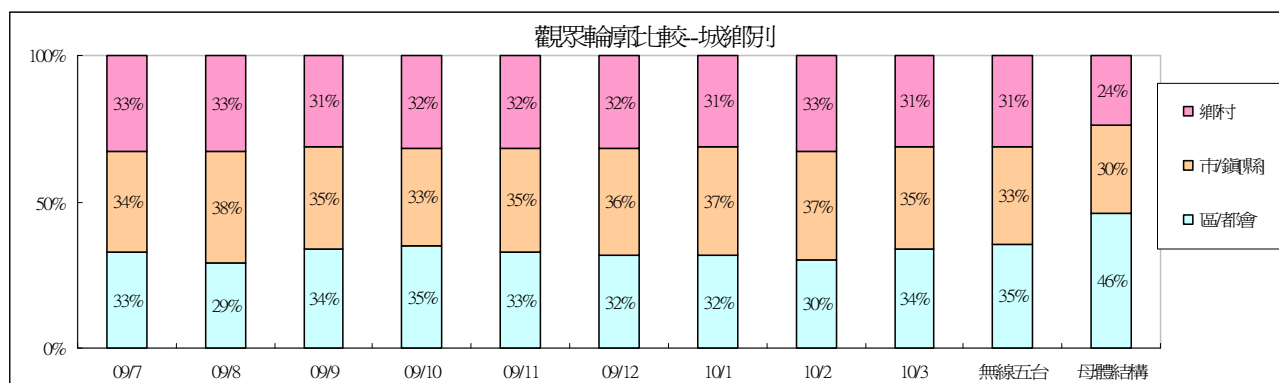
- 2、年齡：35 歲以上觀眾為公視頻道主要收視年齡層。1、2 月份因為寒假效應，4 至 24 歲觀眾比例有增加情形，尤其是 2 月份更為明顯。



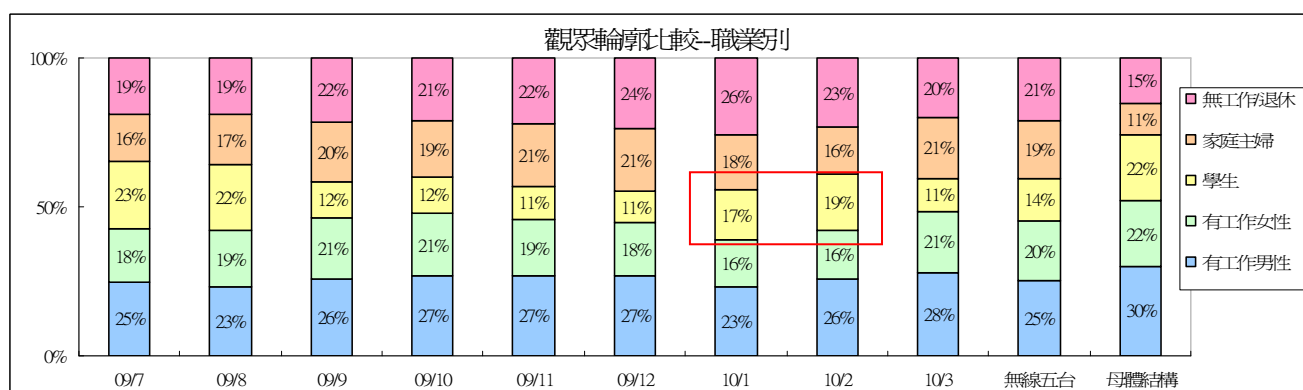
- 3、地區：2 月份中南部地區比例略有增加，推測為觀眾因寒假及農曆年返鄉過年所形成的效應。



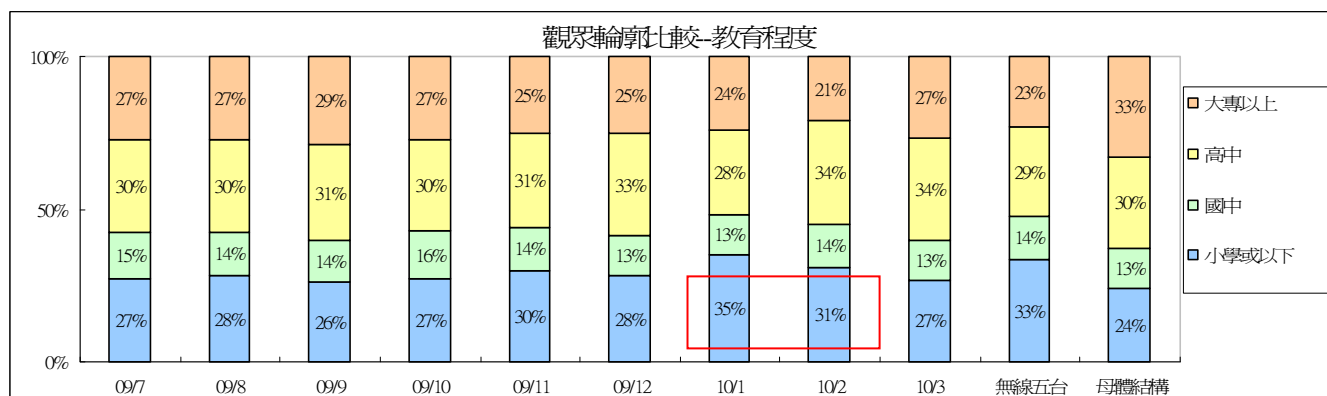
4、城鄉：城鄉比例大致呈現穩定的情形，其中市鎮縣比例稍高。都會區比例明顯低於母體結構。



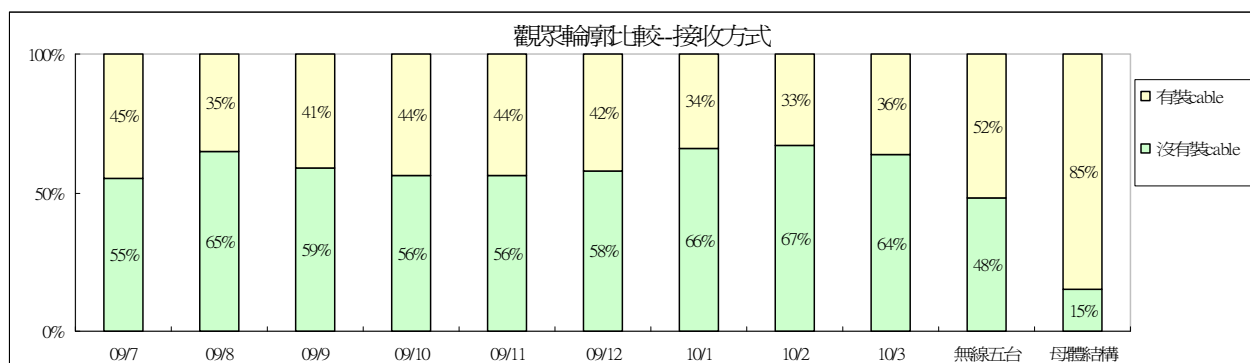
5、職業：5至8月份學生觀眾有增加情形，主因「痞子英雄」以及暑假帶來學生觀眾所導致。9月過後，恢復為暑假之前的比例分佈。1、2月則因為寒假影響，學生比例有增加情形



6、教育程度：1、2月份小學或以下學歷觀眾比例有增加情形，推測為寒假效應所影響。



7、接收方式：8月無線觀眾增加，推測為88風災期間，新聞節目吸引較多無線觀眾收看所導致。9月過後，恢復為類似暑假之前的比例分佈。1、2月份無線比例增加，推測為寒假效應的影響。

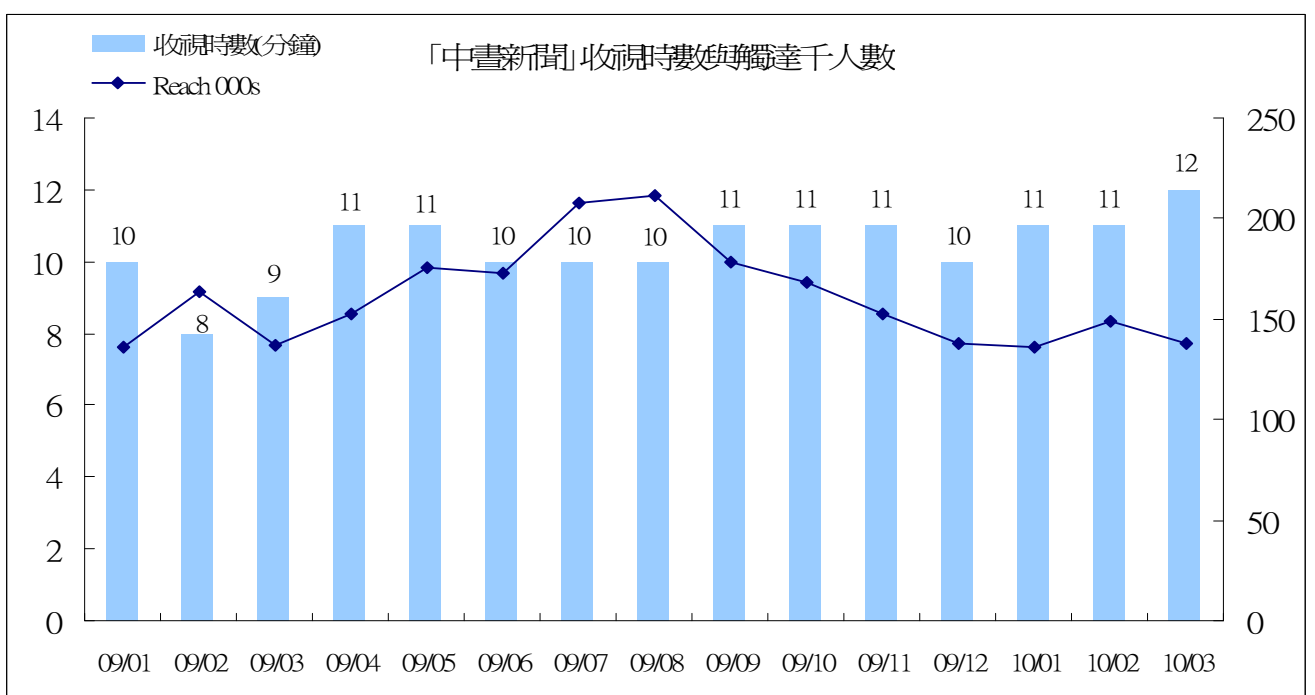
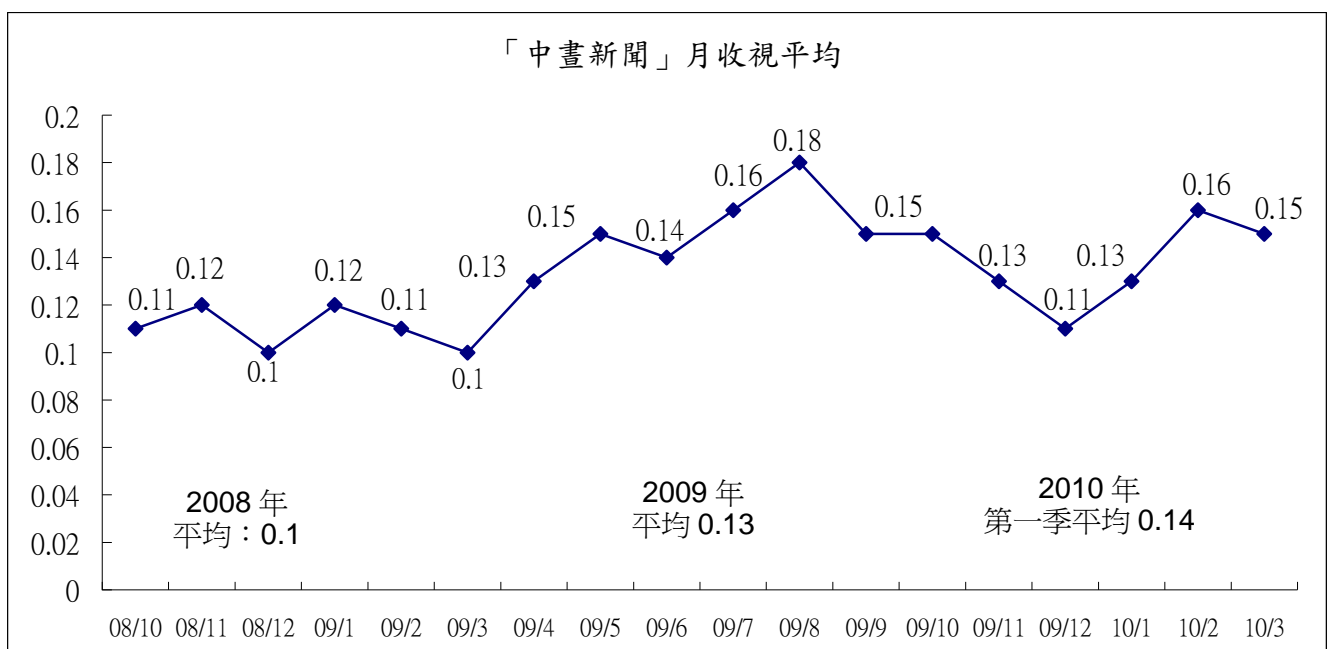


三、週間新製節目時段與 1730 至 2359 各時段節目收視

(一)1200 「中晝新聞」

「中晝新聞」1 月平均 0.13，2 月平均成長至 0.16，3 月略微下滑至 0.15。第一季平均為 0.14，優於前一季表現。跨年比較，2008 年平均為 0.1，2009 年平均為 0.13，2010 年第一季較前一年度平均成長 7.7%。

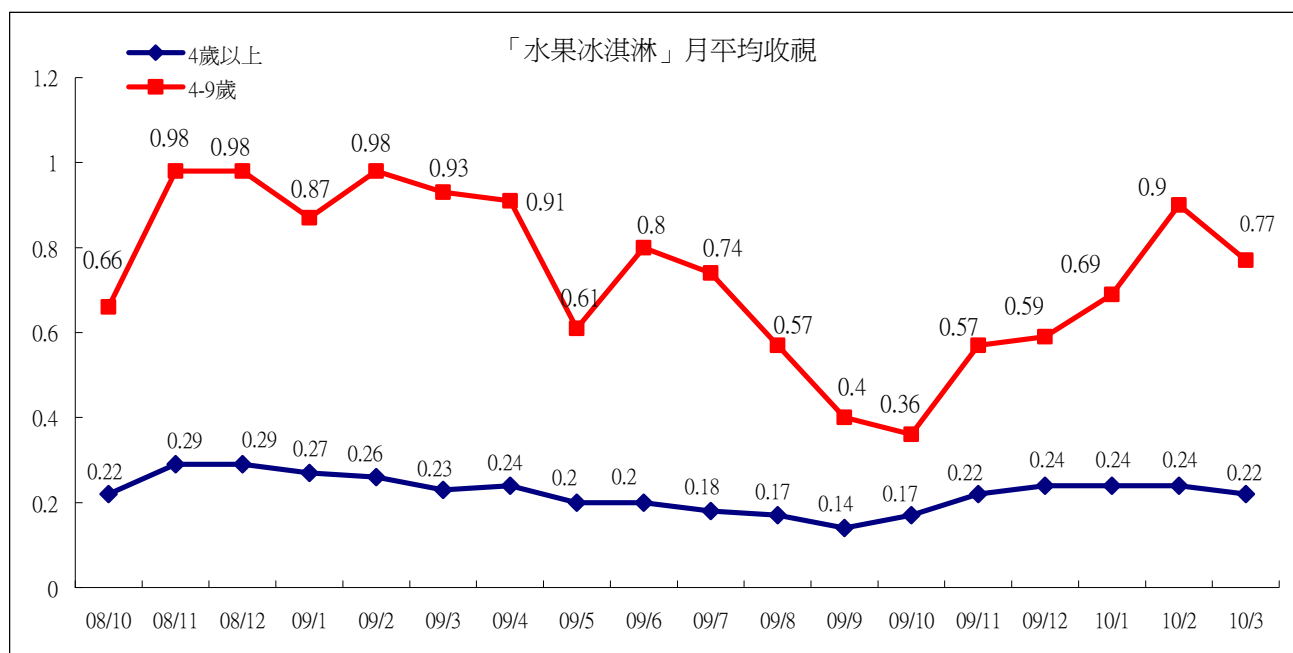
「中晝新聞」的收視時數呈現穩定並有小幅成長的趨勢，但觸達人數從去年 9 月起出現下滑情形，收視表現也呈現下滑趨勢，至今年 1 月，觸達千人數止跌回升，加上收視時數成長，因此月平均收視跟著成長。



(二)1730 學齡前兒童時段

「水果冰淇淋」2008 年第四季至 2009 年第一季，4 至 9 歲觀眾收視維持在 0.9 上下，4 歲以上觀眾收視也有不錯的表現，維持在 0.23 至 0.29 之間，為節目開播以來收視的高點。2009 年 8 月至 10 月份出現收視下滑，11 月起觀眾出現回流情形，2010 年第一季因為寒假效應，收視明顯上升，目標觀眾 1 月平均 0.69，2 月上升至 0.9，4 歲以上觀眾平均則維持在 0.24。

跨年比較，2008 年目標觀眾平均 0.6，2009 年成長至 0.69，2010 年第一季平均 0.78，較前一年度成長 13%。



2008 年 4-9 歲 : 0.60
4 歲以上 : 0.16

2009 年 4-9 歲 : 0.69
4 歲以上 : 0.21

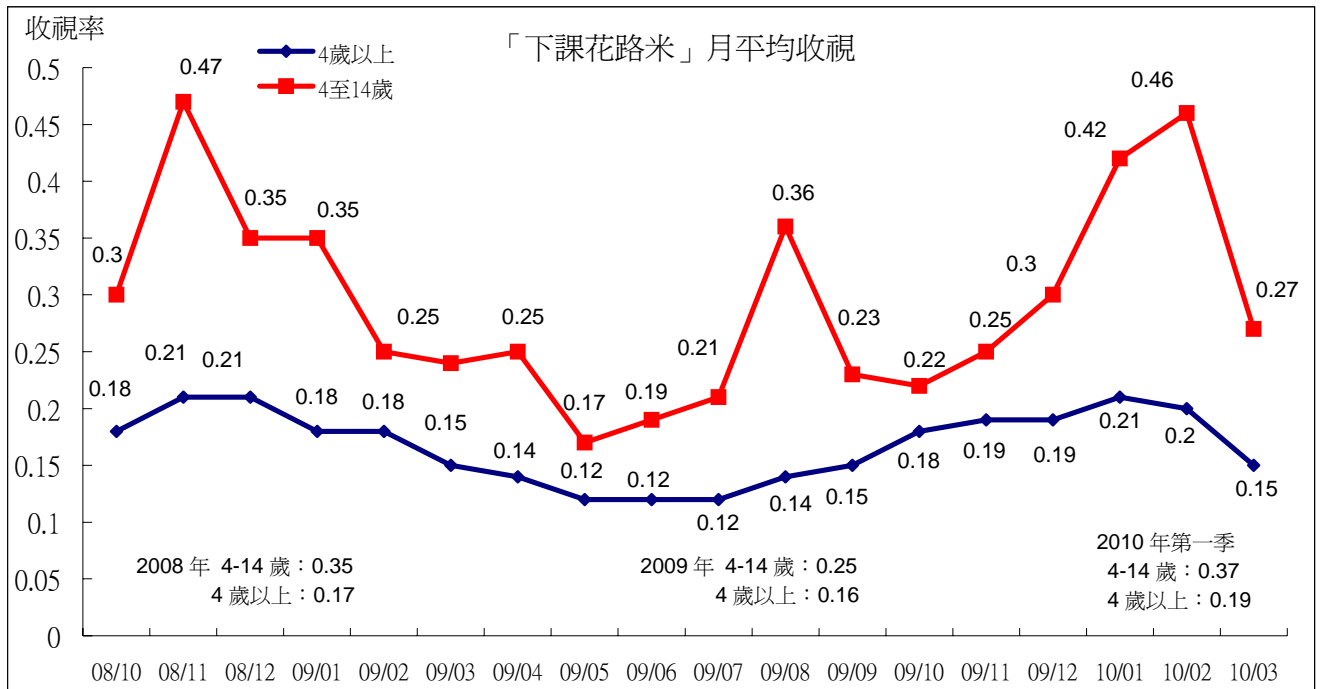
2010 年第一季
4-9 歲 : 0.78
4 歲以上 : 0.23

附註：2008 年 6 月起「水果冰淇淋」週一至週三播出新製節目，週四、五為舊有節目精選重播。2009 年 7、8 月為新舊節目穿插播出。

(三)1800 學齡兒童時段

「下課花路米」2009 年 5 月至 7 月出現收視下滑情形，4 至 14 歲目標觀眾收視，平均下滑至 0.17 至 0.21，4 歲以上觀眾收視，下滑至 0.12。7、8 月份播出暑假花路米，有回升情形。2010 年 1 至 2 月份則因為寒假效應，收視明顯上升，尤其是 4 至 14 歲目標觀眾收視特別明顯，3 月收視則出現下滑情形，目標觀眾平均 0.27，4 歲以上平均 0.15。

跨年比較，2008 年目標觀眾平均 0.35，2009 年則下滑至 0.25。2010 年第一季平均 0.37，較前一年度成長 48%。



附註：2009 年 7 至 8 月「暑假花路米」與「下課花路米」穿插播出，本表 8 月收視統計至 8/13，未包含 8/17 起播出的兒童外片「征服海洋」。

2009 年 11 月起週五播出的「流言追追追」。2010 年 1 月收視有明顯成長，4 至 14 歲目標觀眾 0.6，4 歲以上觀眾 0.31。2、3 月收視略有下滑，2 月目標觀眾 0.47，4 歲以上觀眾 0.23，3 月目標觀眾 0.38，4 歲以上觀眾 0.20。

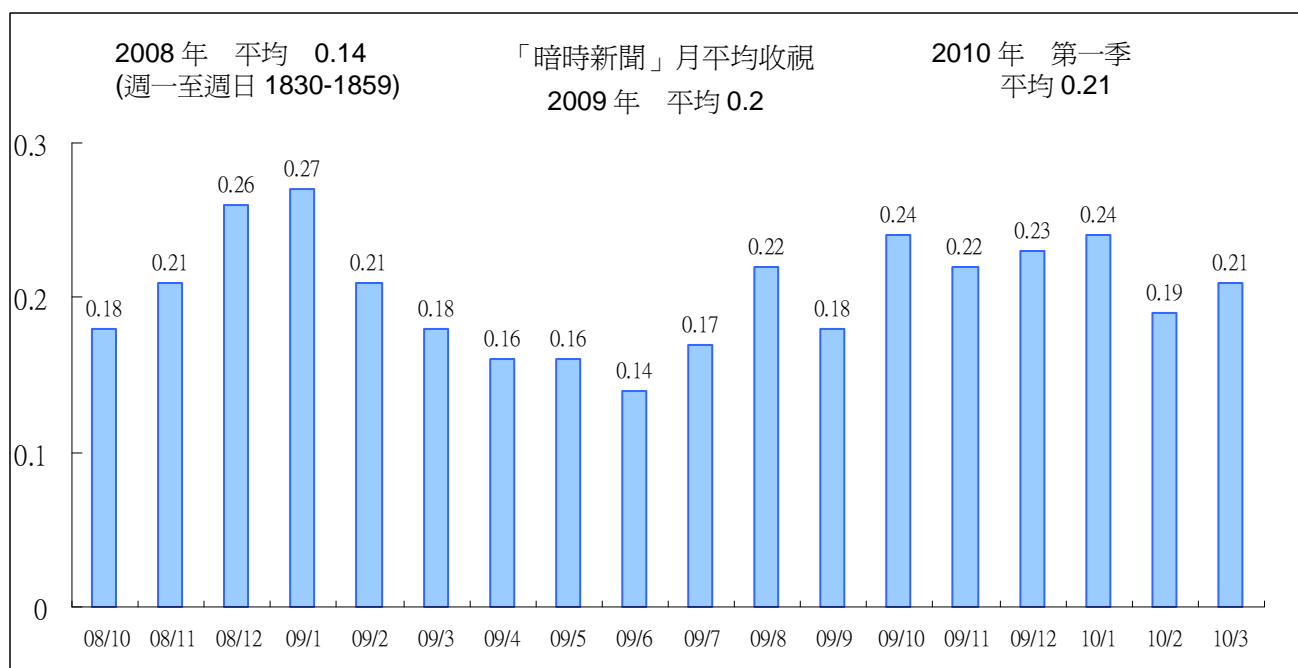
週五 1800 時段節目收視

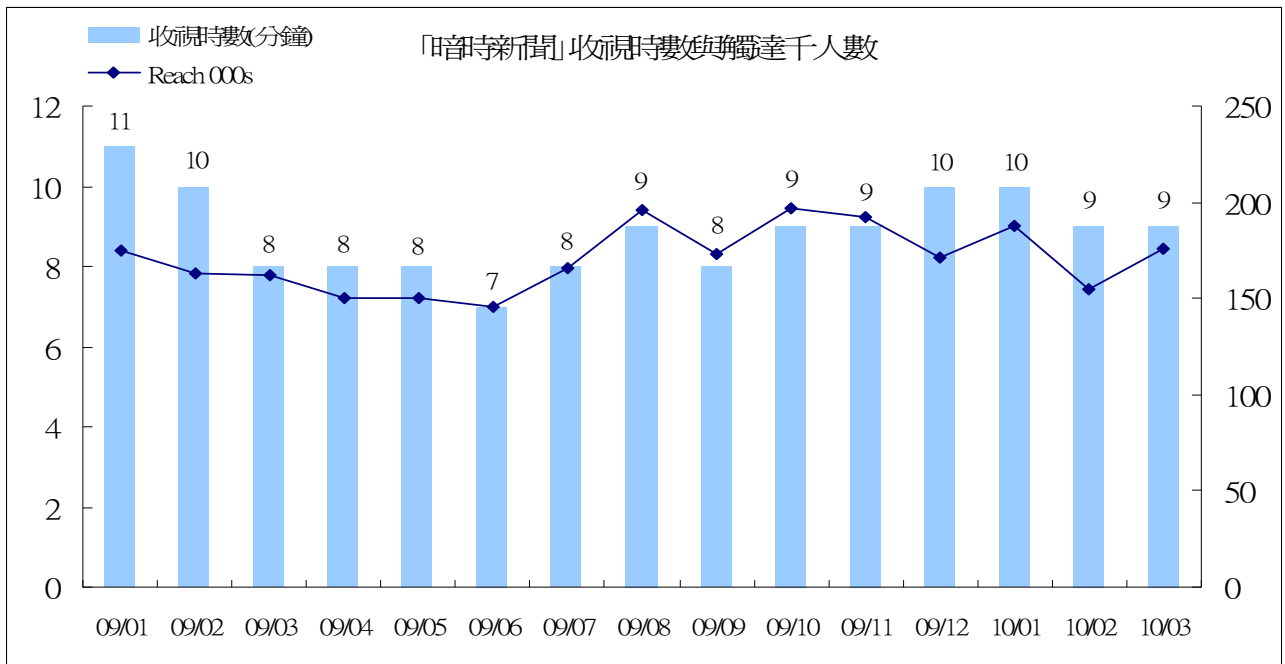
節目	故宮奇航				流言追追追				
	7 月	8 月	9 月	10 月	11 月	12 月	1 月	2 月	3 月
4-14 歲	0.35	0.4	0.25	0.21	0.33	0.32	0.60	0.47	0.38
4 歲+	0.14	0.15	0.13	0.12	0.21	0.19	0.31	0.23	0.20

(四)1830 時段

「暗時新聞」2010 年 1 月收視 0.24，維持第四季的收視熱度，但 2 月份平均 0.19，收視略有下滑，3 月則回升至 0.21。「暗時新聞」節目開播後收視逐月成長，至 2009 年 1 月份平均 0.27，為收視最高峰，但 3 月至 7 月收視有下滑情形。觀察發現，「暗時新聞」的收視與前一時段「下課花路米」的表現有連帶關係，當「下課花路米」收視上升，也會讓觀眾留下來收看「暗時新聞」。統計 2008 年(週一至週日 1830)平均 0.14，2009 年則為 0.2，2010 年第一季平均 0.21，較前一年度成長 5%。

觀察收視時數曲線，去年 12 月與今年 1 月，達到 10 分鐘，以新聞節目而言表現不錯(節目長度為 30 分鐘)，但 2、3 月份略為下滑至 9 分鐘。觸達千人數則在 2 月份出現較明顯下滑情形，所幸 3 月份回升，但表現仍不及去年第四季。



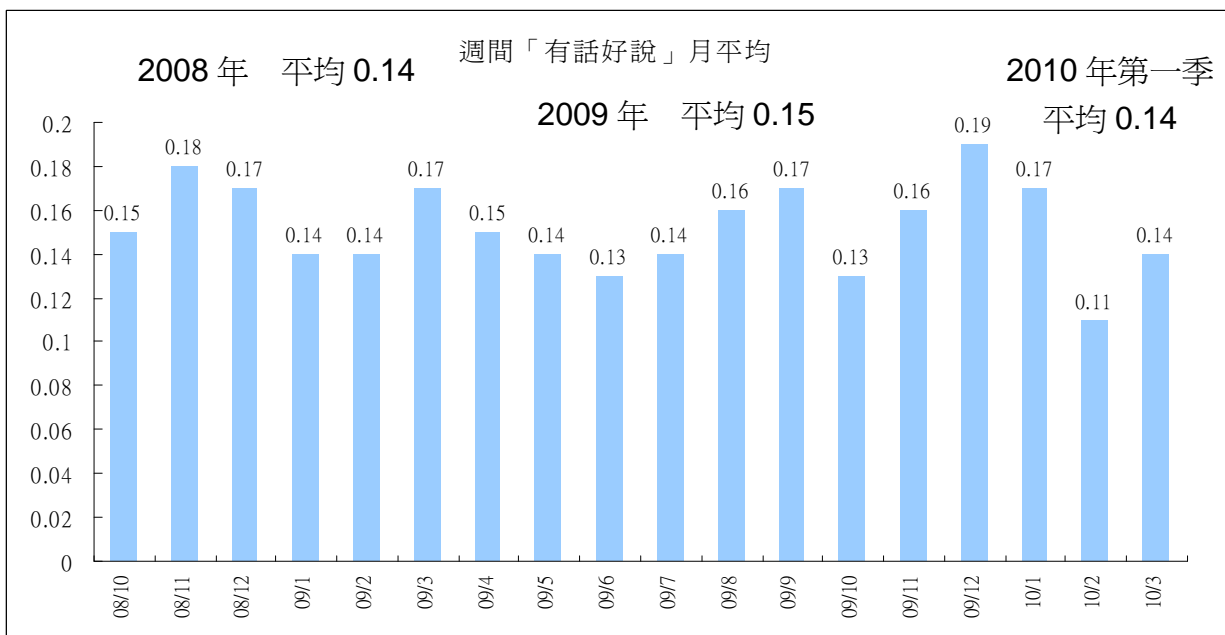


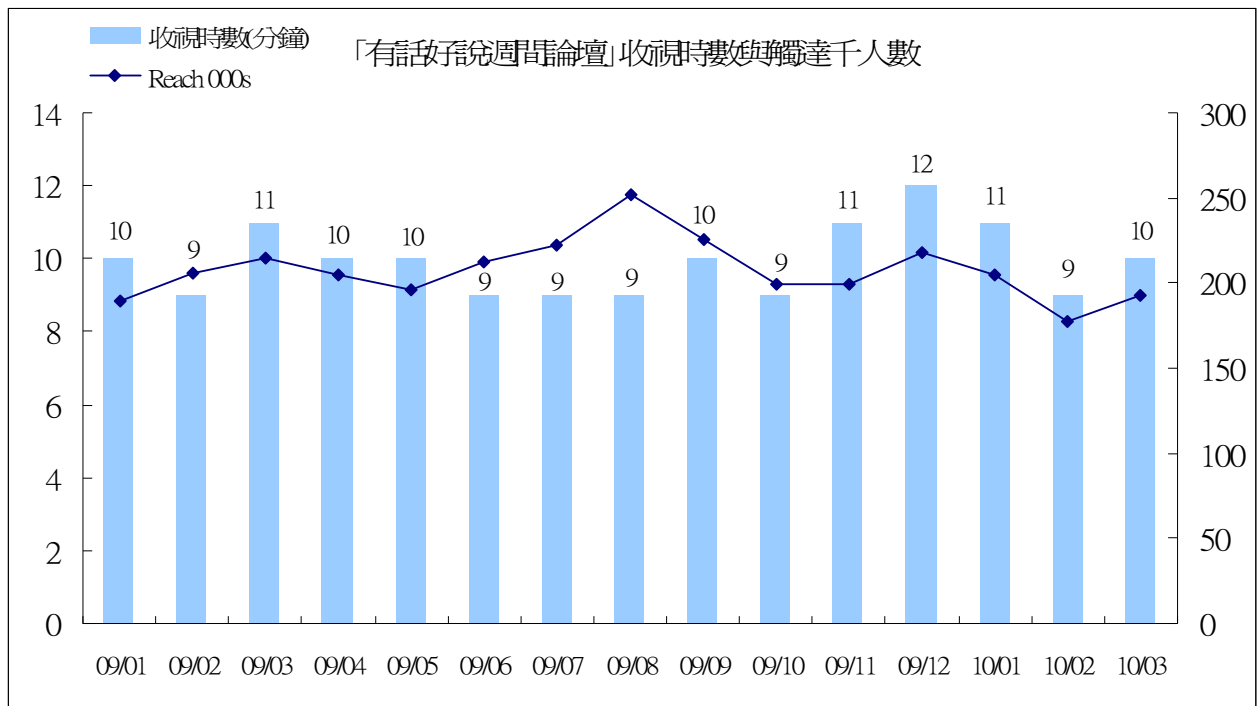
(五)1900 時段

1、週間「有話好說」

週間「有話好說」1月平均0.17，2月0.11，收視有下滑情形，3月則回升至0.14。跨年比較，2008年平均0.14，2009年略為成長至0.15，2010年第一季則下滑至0.14。

收視時數表現，以去年12月份的12分鐘表現最好，因此12月份的收視表現，為節目開播以來最好的月份。但今年2月、3月收視時數，分別下滑至9分鐘、10分鐘，而觸達千人數也出現下滑情形。

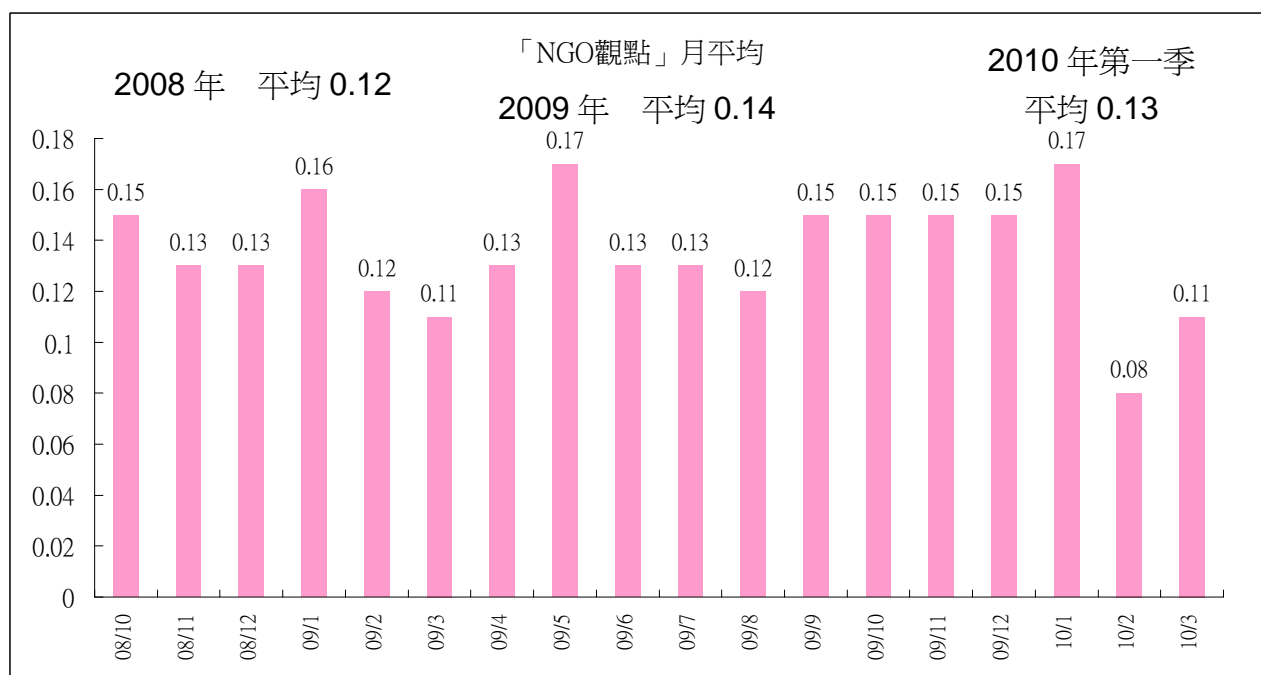


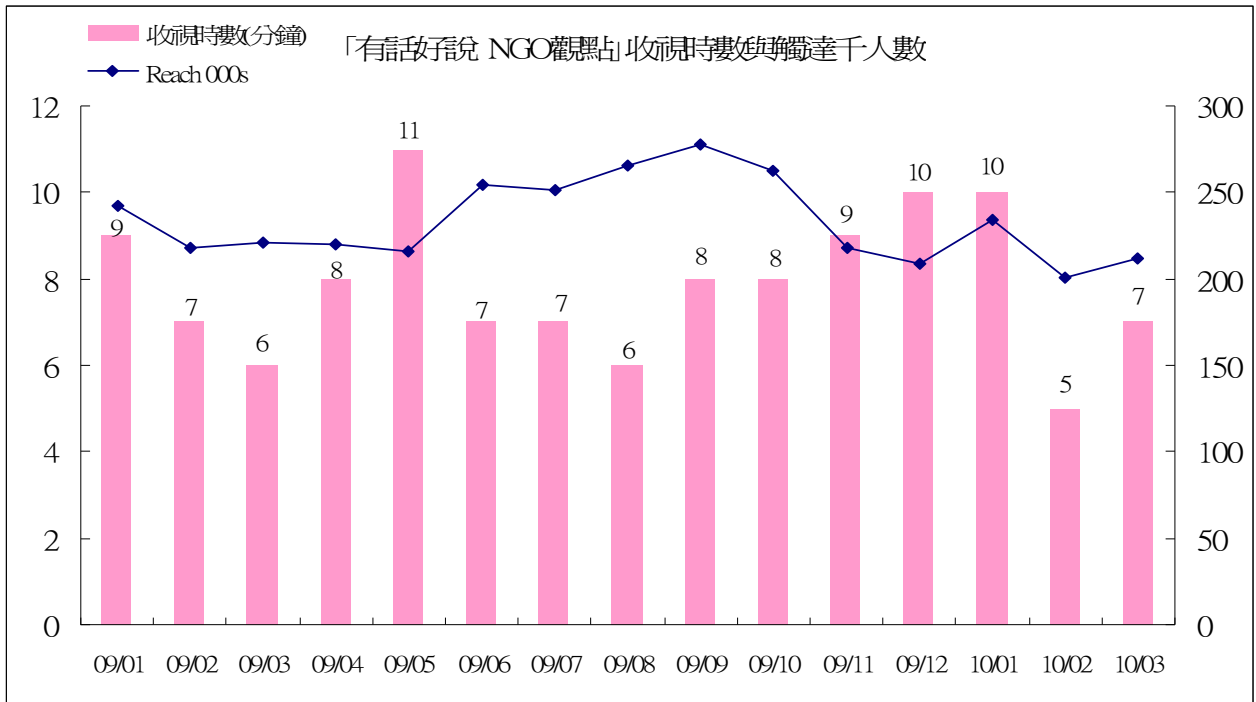


2、週六「有話好說 NGO 觀點」

「有話好說 NGO 觀點」1 月平均 0.17，2 月平均 0.08，收視明顯下滑，3 月則回升至 0.11。跨年比較，2008 年平均 0.12，2009 年平均略為成長至 0.14，2010 年第一季平均為 0.13。

從收視時數觀察，今年 2 月份下滑至 5 分鐘，顯示節目內容相對較不能吸引觀眾收視，也因此 2 月份月平均出現明顯下滑情形，為節目播出以來表現最不理想的月份。

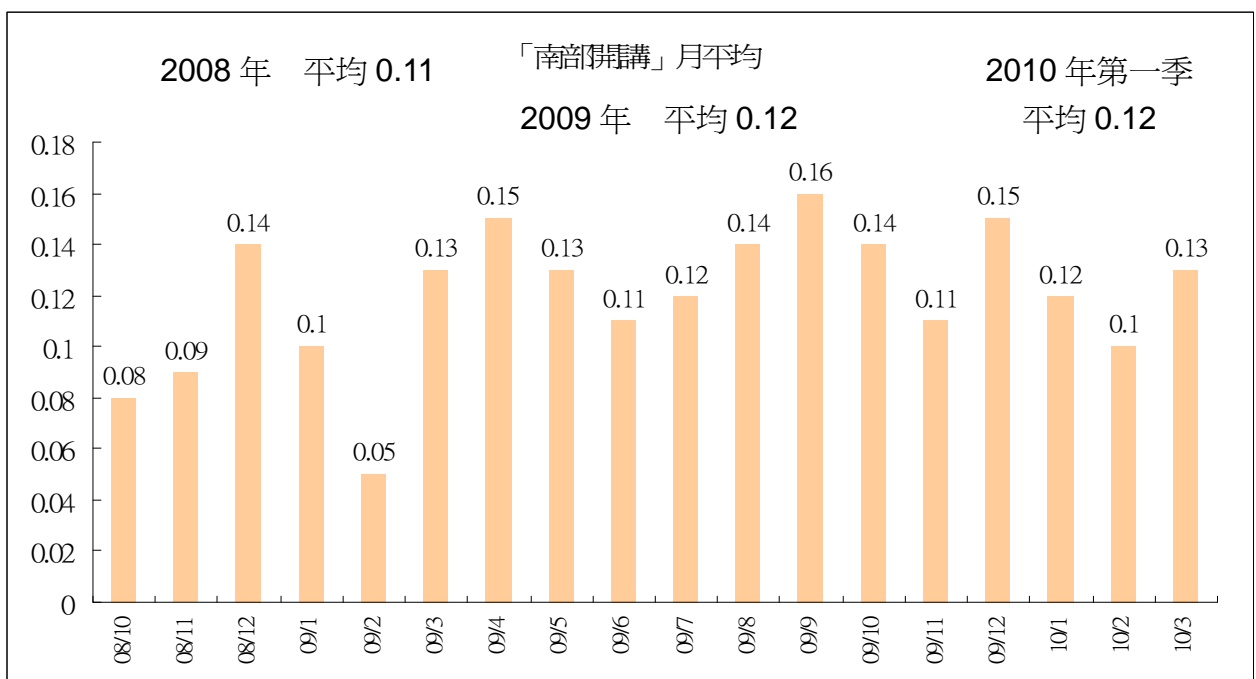


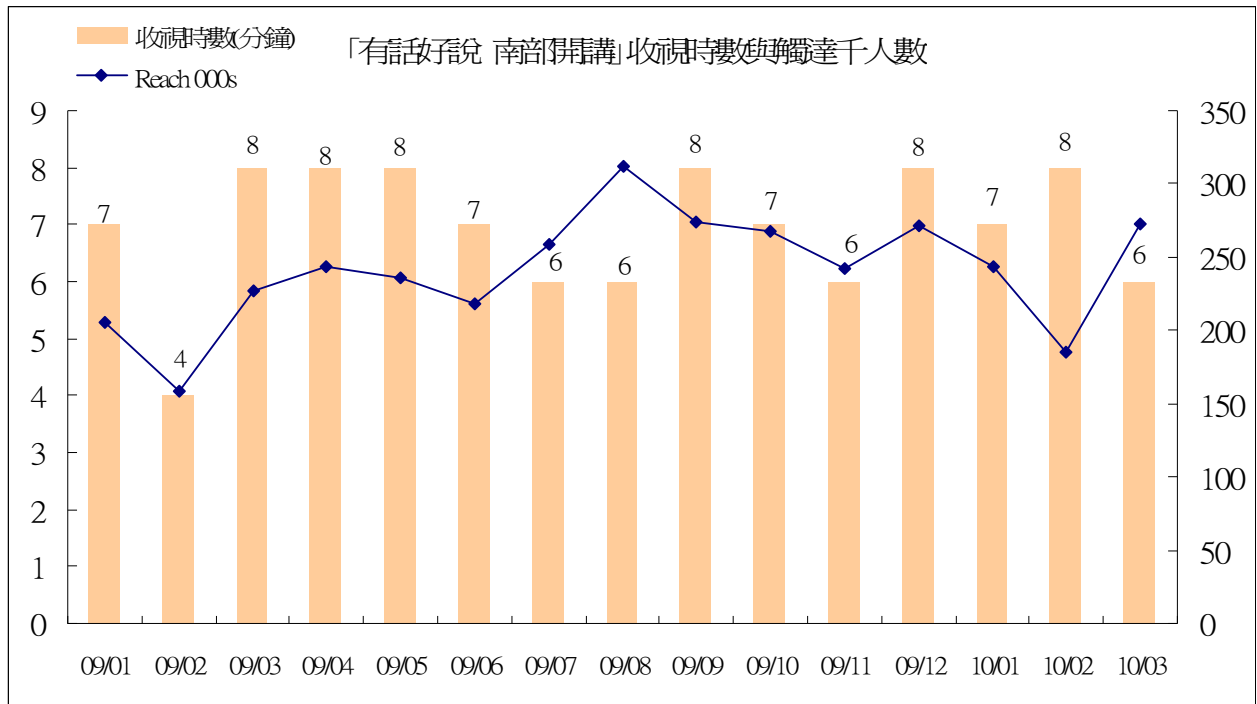


3、週日「有話好說 南部開講」

週日播出的「有話好說南部開講」1月平均0.12，2月下滑至0.1，3月回升至0.13。跨年比較，2008年平均0.11，2009年則微幅成長至0.12，2010年第一季維持前一年度的表現。

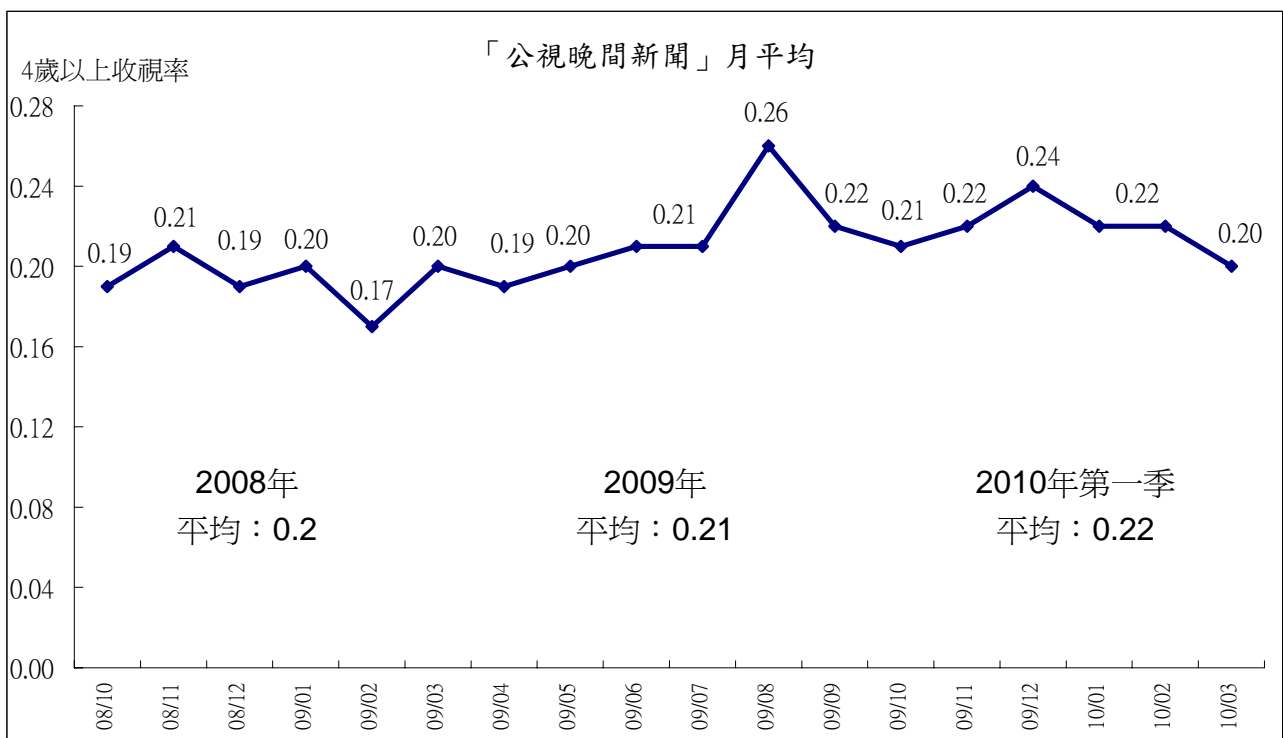
「南部開講」2月份觸達千人數出現明顯下滑情形，雖然收視時數8分鐘表現不差，但仍使得2月的收視出現下滑情形。3月份觸達千人數回升，連帶也使月平均收視出現回升情形。



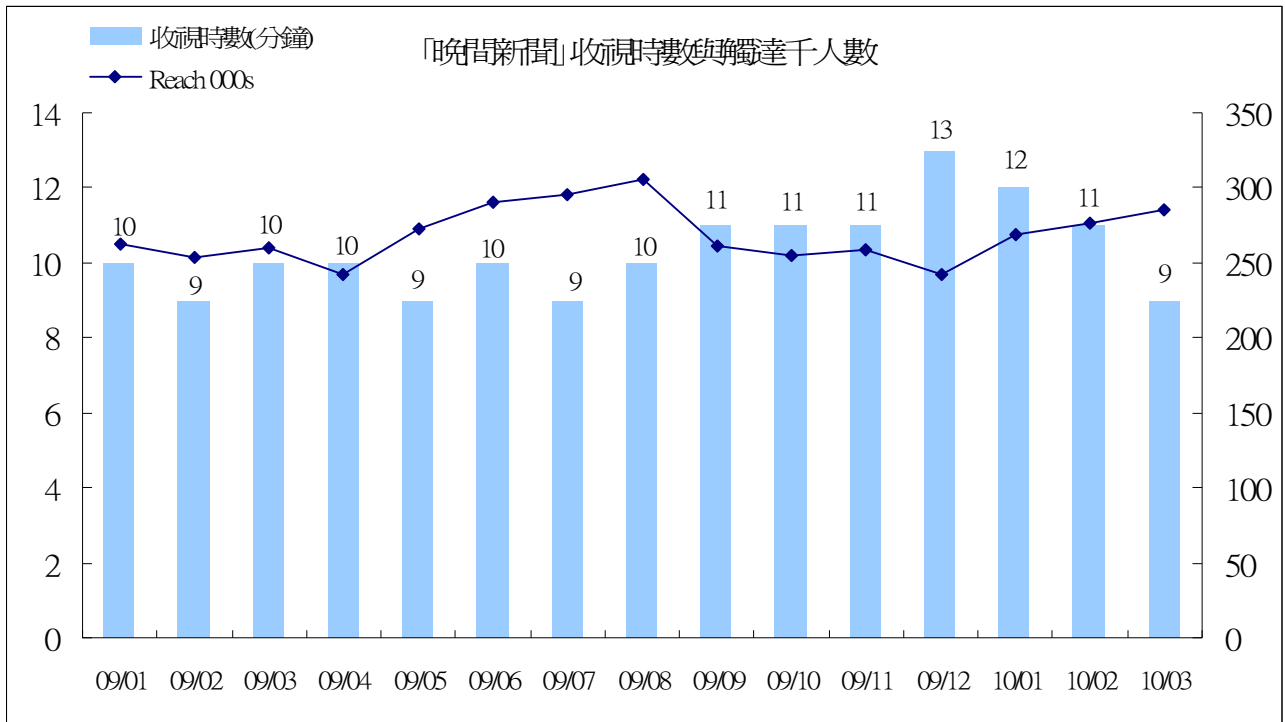


(六)2000 「公視晚間新聞」

「公視晚間新聞」1月、2月平均皆為0.22，收視平穩，3月則略為下滑至0.20。跨年收視表現，2007年平均0.14，2008年平均0.2，2009年則微幅成長至0.21。2010年第一季平均0.22，較前一年度成長4.8%。



從觸達千人數觀察，第一季出現微幅成長的趨勢，但收視時數卻出現逐月下滑情形，顯示在節目內容部分，仍有改善空間。

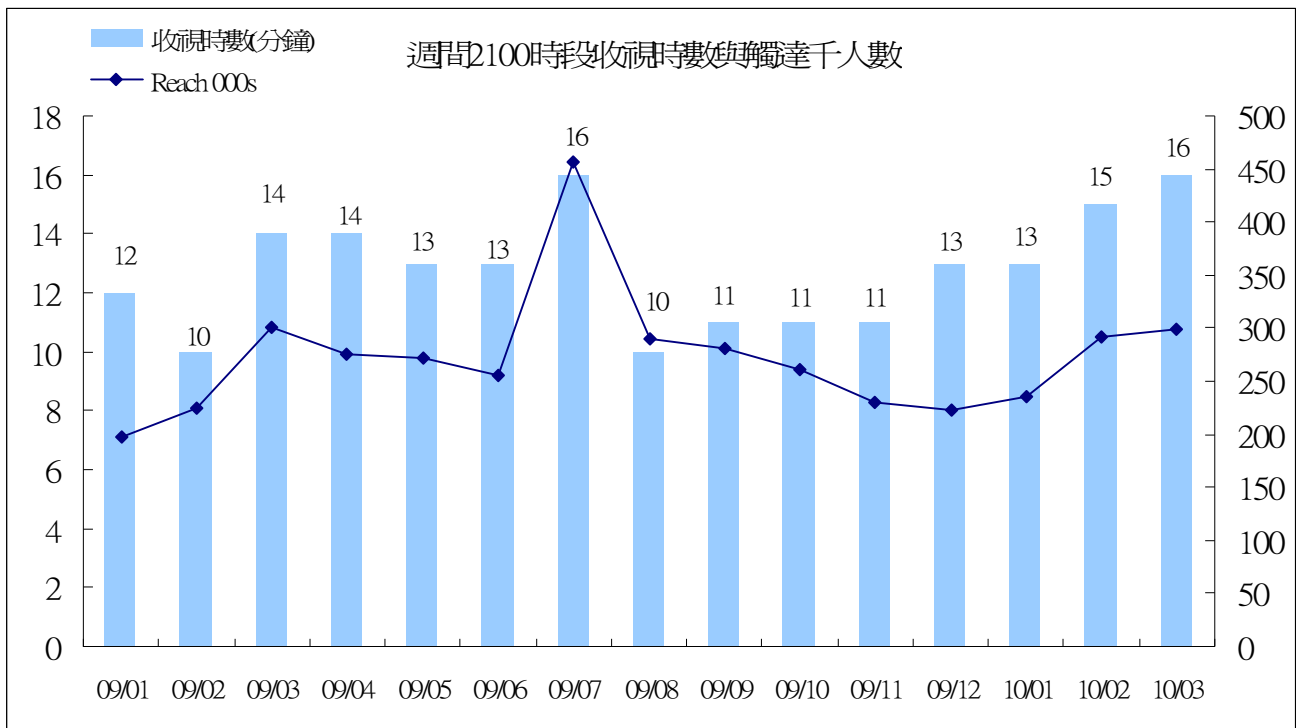
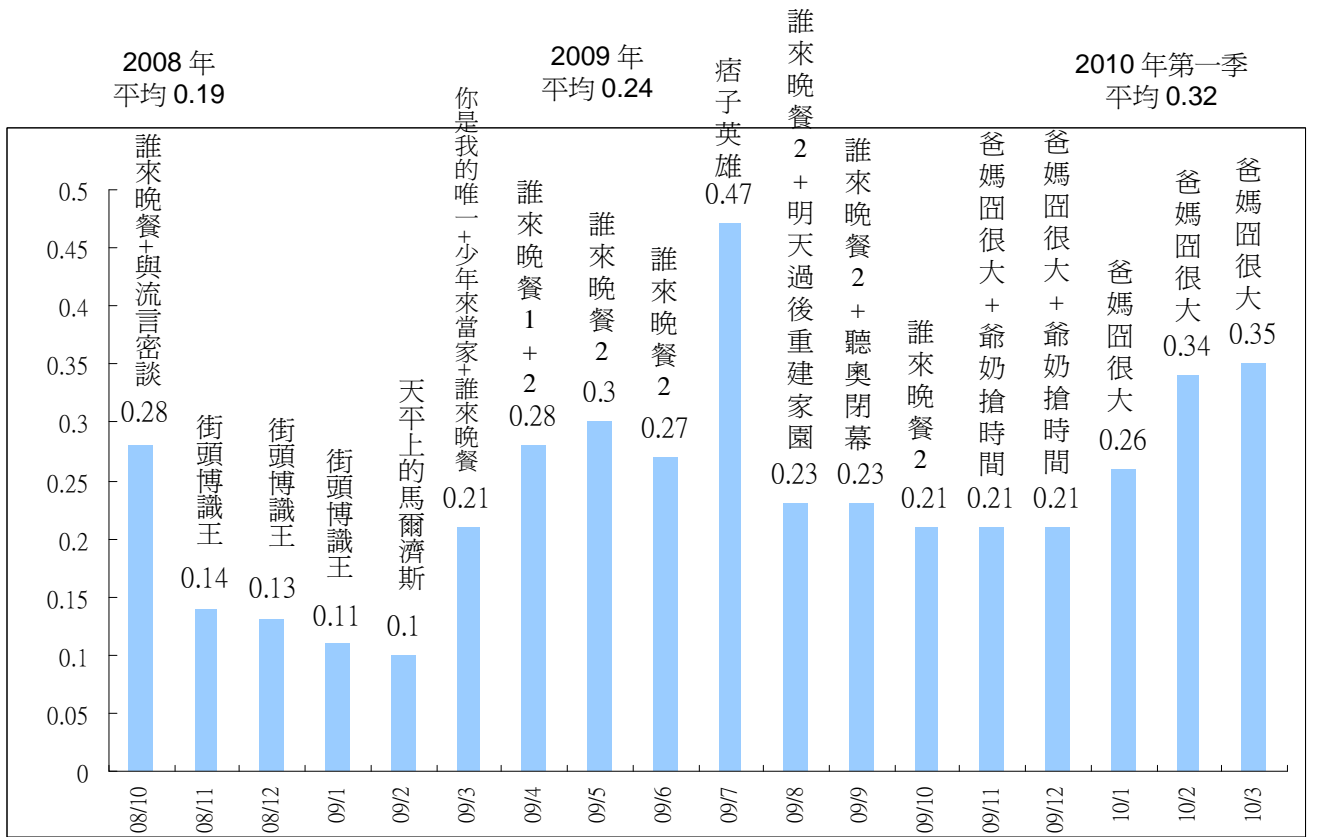


(七)2100 時段

2100 時段 1 月平均 0.26，2 月 0.34，3 月 0.35，呈現逐月成長的趨勢。跨年比較，2008 年平均 0.19，2009 年成長至 0.24，2010 年第一季平均 0.32，較前一年度成長 33%。由於晚間 9 點為全天開機率最高的時段，具有戰略性的地位，如能成功經營旗艦節目，加上拉抬前後時段節目收視的效應，就能夠提升整體頻道的表現表現。從收視觀察發現，隨著「爸媽囧很大」節目收視逐月成長，對 2200 時段的拉抬作用也開始有明顯的效應產生。

「爸媽囧很大」的收視時數，從 11 月起出現逐月成長的趨勢，顯示節目內容越來越能吸引觀眾收看，也代表觀眾對於節目內容的喜愛度逐漸增加。今年 2 月、3 月觸達千人數較前 3 個月份有明顯的成長趨勢，也因此 2 月、3 月份的月平均成長至 0.34、0.35。

週間 2100 時段月平均收視與播出節目

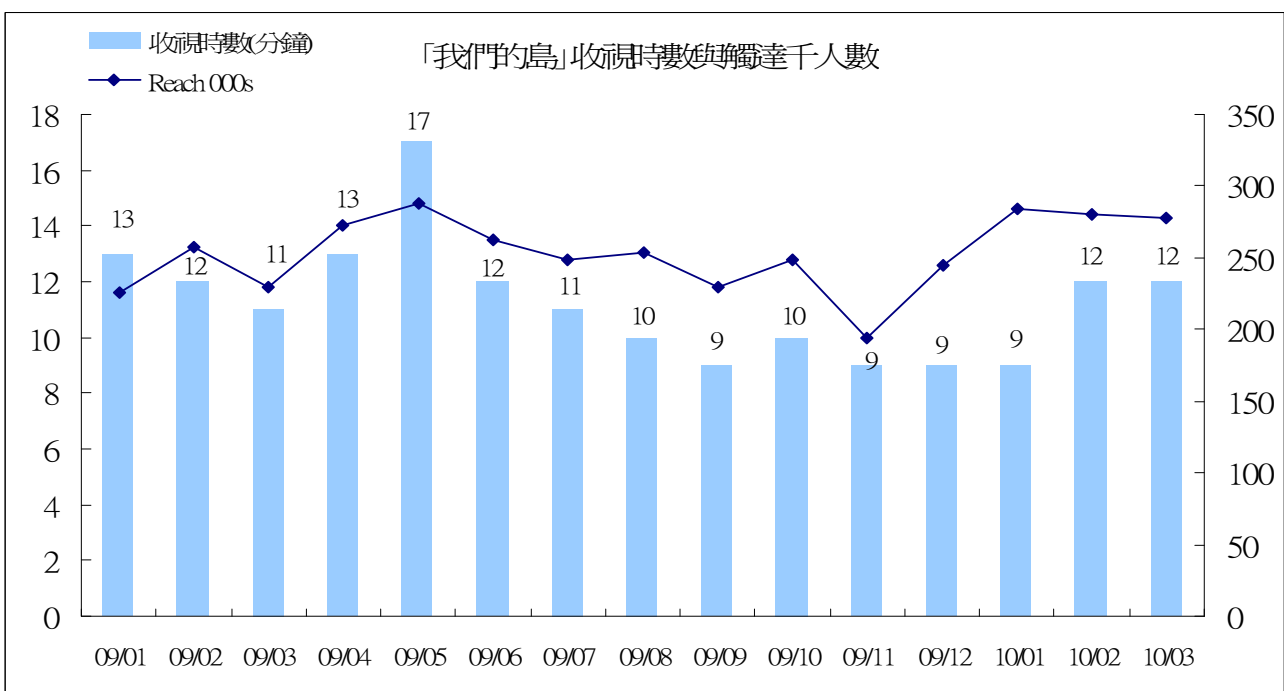
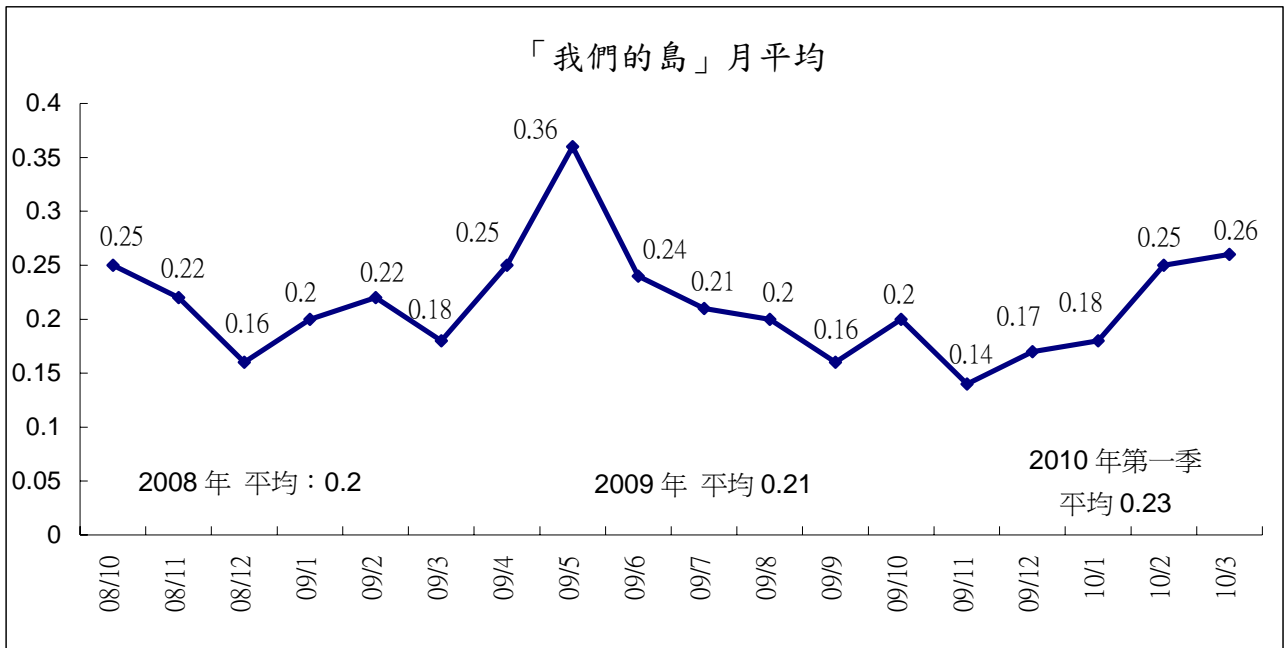


(八)2200 時段

1、週一 2200 「我們的島」

「我們的島」1 月份平均 0.18，2 月平均成長至 0.25，3 月平均 0.26，維持前一個月的收視熱度。跨年比較，2008 年平均 0.2，2009 年則微幅成長至 0.21，2010 年第一季持續成長至 0.23。

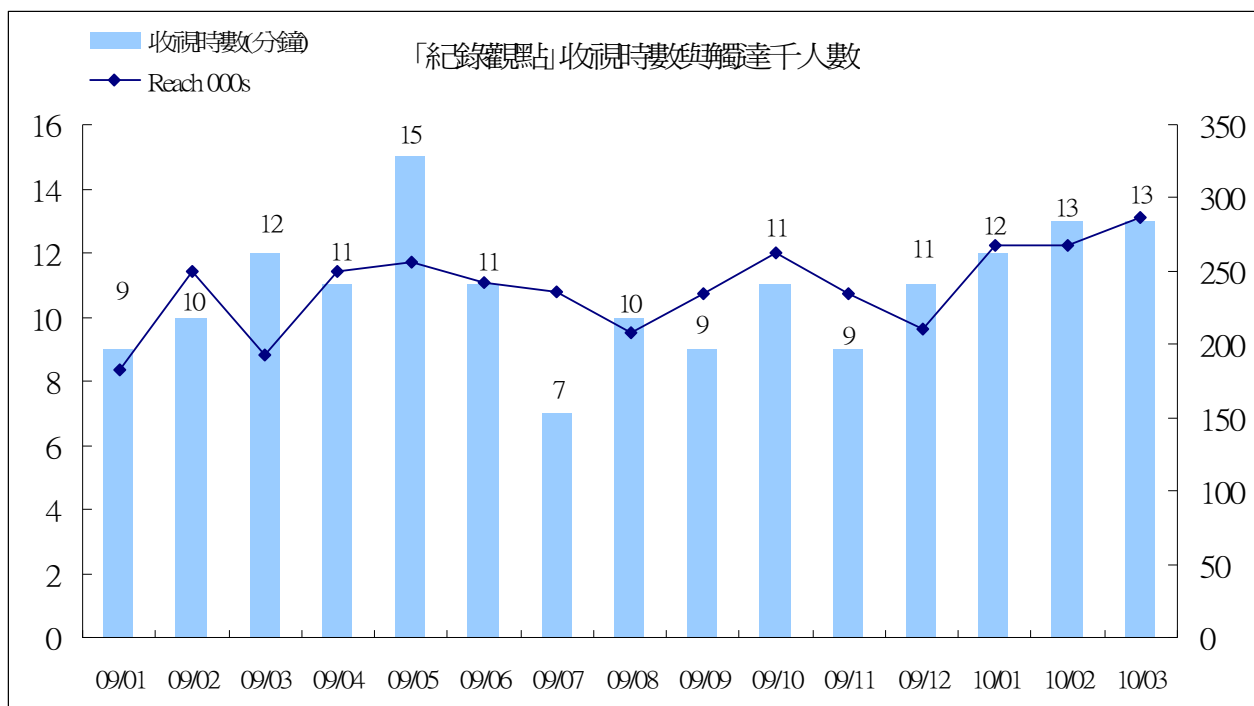
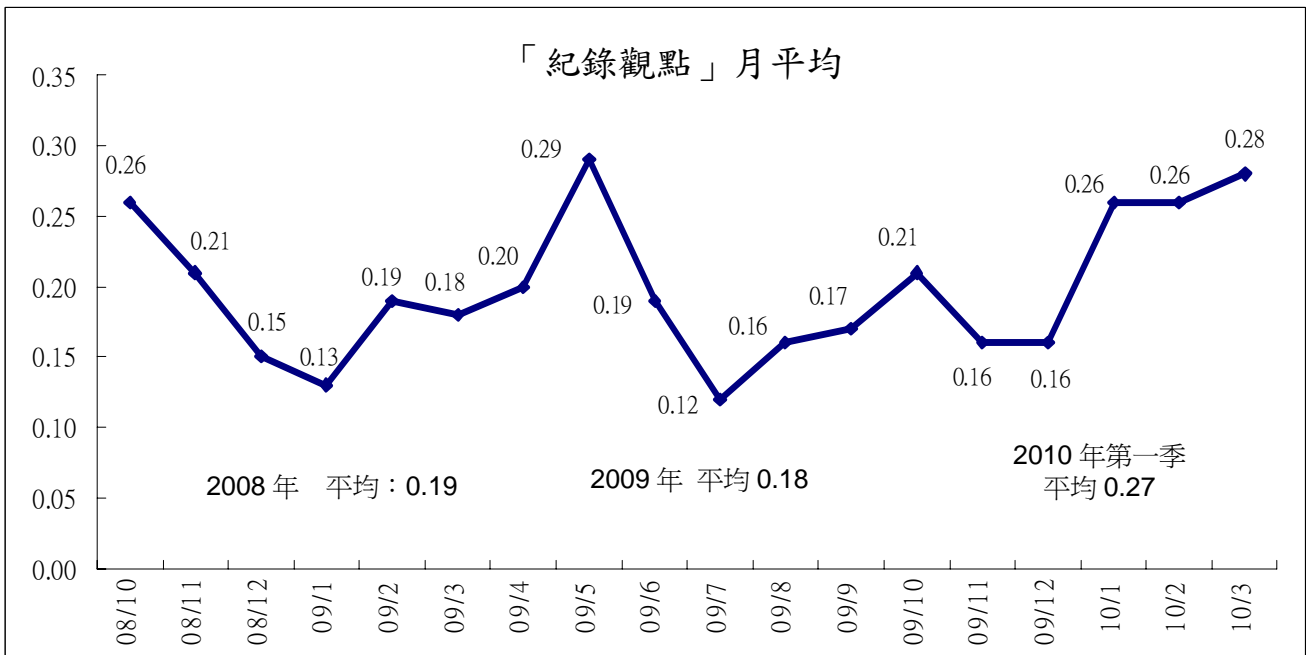
「我們的島」第一季觸達千人數有較明顯成長，2 月、3 月收視時數則明顯成長至 12 分鐘，在收視深度、廣度都有成長的情形下，月平均表現明顯優於去年下半年。



2、週二 2200 「紀錄觀點」

「紀錄觀點」1月、2月平均皆為 0.26，3月平均 0.28，收視較前一季上升。跨年比較，2008年平均為 0.19，2009年則略微下滑至 0.18，2010年第一季平均 0.27，較前一年度成長 50%。

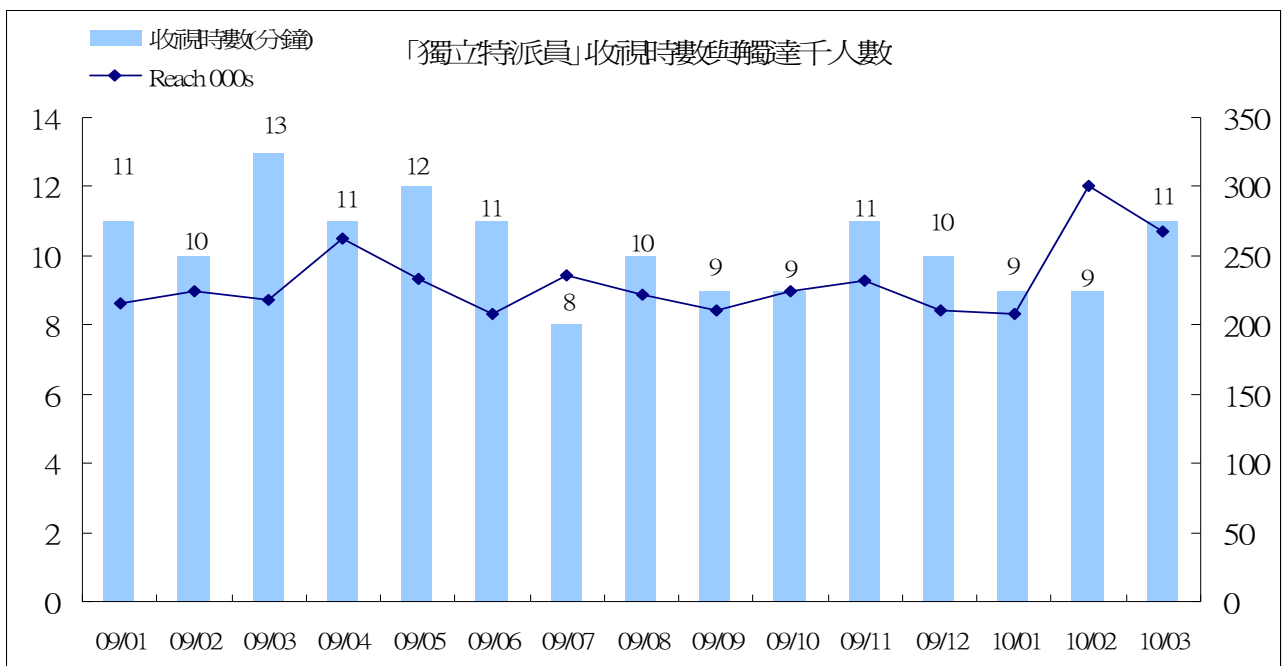
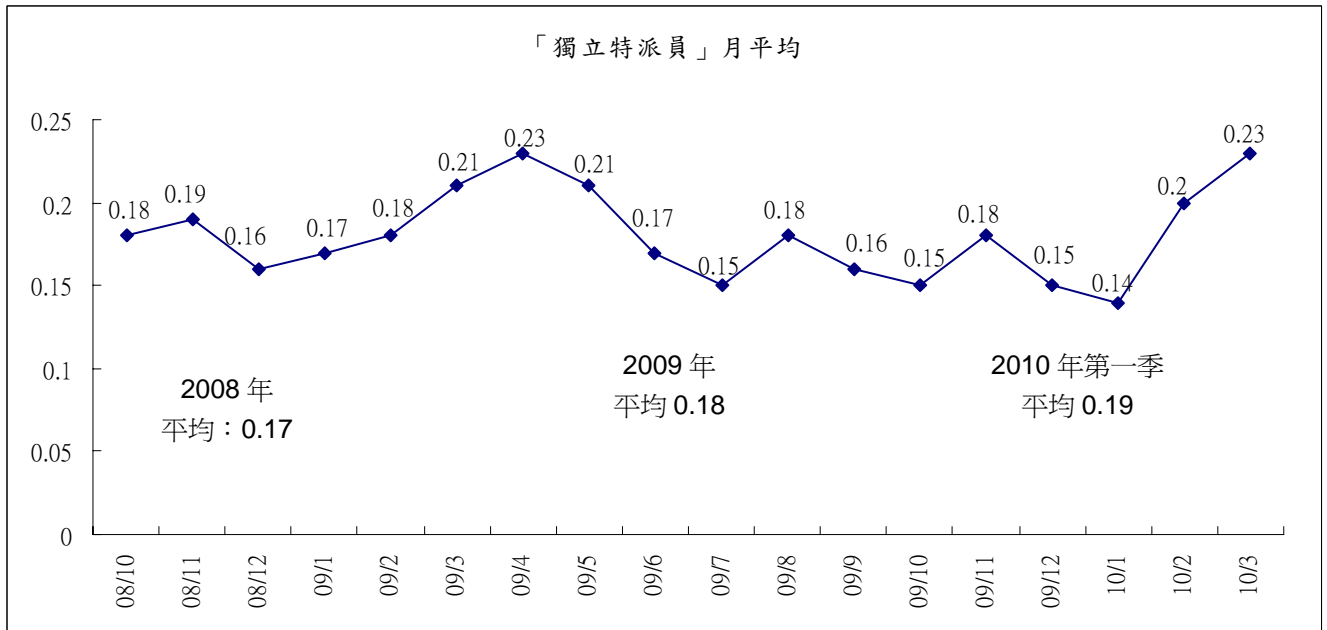
「紀錄觀點」第一季的收視時數、觸達千人數都有明顯成長的趨勢，因此月平均收視也有 0.26、0.28 的表現。



3、週三 2200 「獨立特派員」

「獨立特派員」1月平均 0.14，收視有下滑情形，2月回升為 0.2，3月繼續成長至 0.23。跨年比較，2008年平均為 0.17，2009年則微幅成長至 0.18，2010年第一季成長至 0.19。

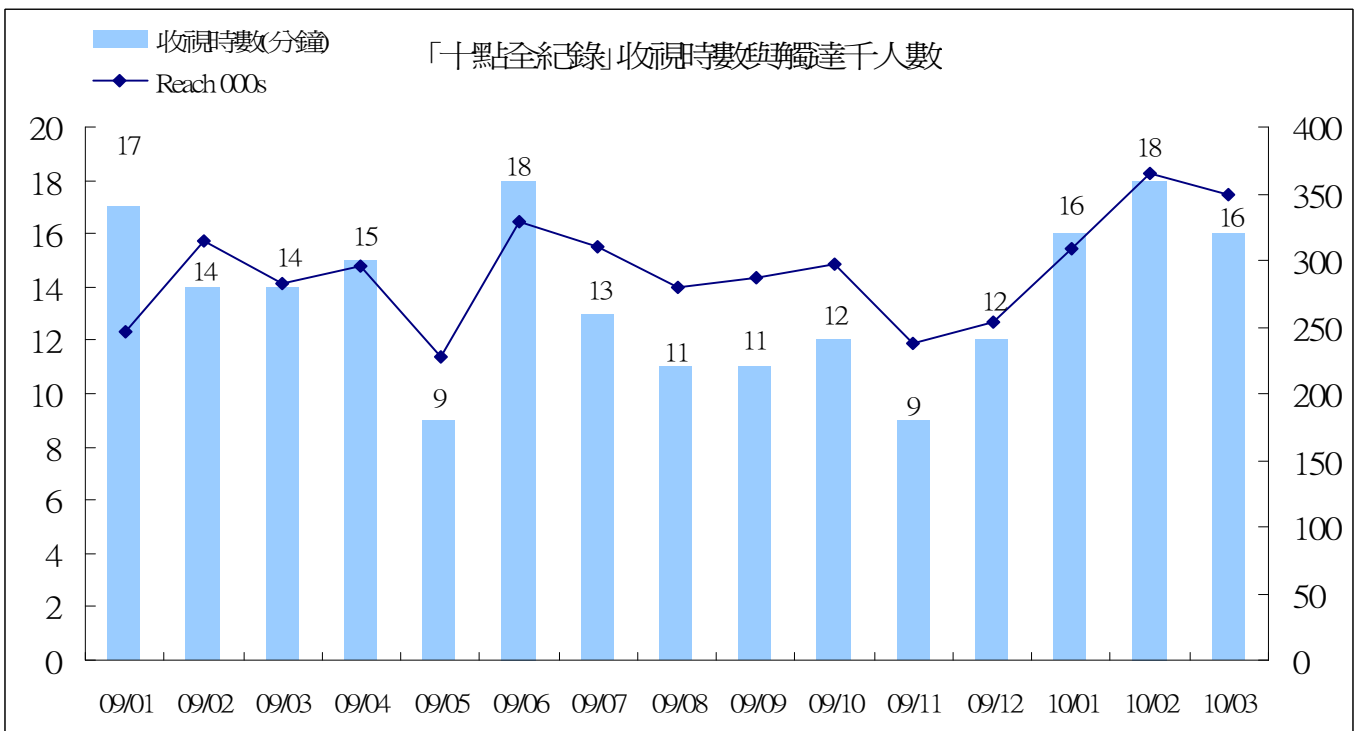
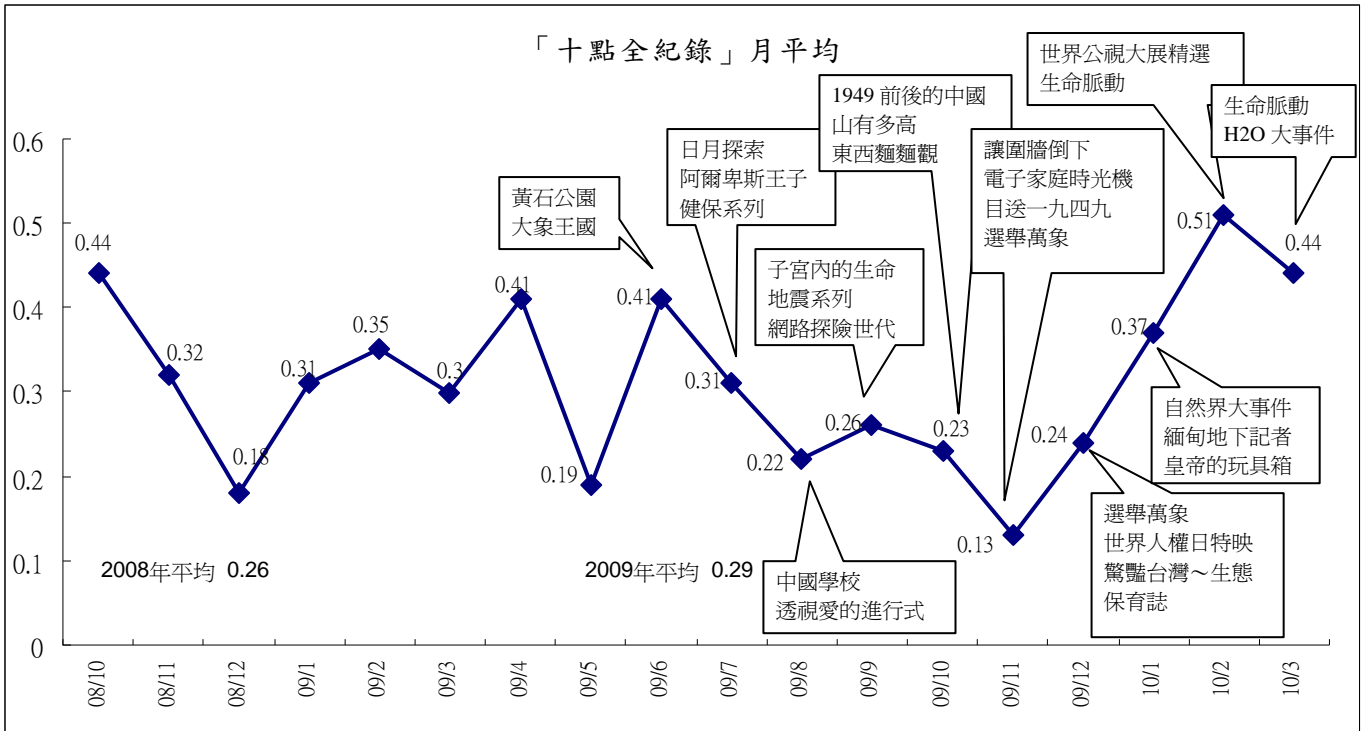
「獨立特派員」2月、3月份的觸達千人數有較明顯成長，因此月平均收視優於去年下半年的表現。在收視時數方面，3月份表現優於1月、2月。



4、週四至週五 2200「十點全紀錄」

週四至週五 2200 時段「十點全紀錄」帶狀節目，1 月平均 0.37，2 月上升至 0.51，為歷年收視最好的成績，3 月則略為下滑至 0.44。跨年比較，2008 年平均 0.26，2009 年平均為 0.29(2200-2259 時段)，2010 年第一季平均為 0.43，較前一年度成長 48%。

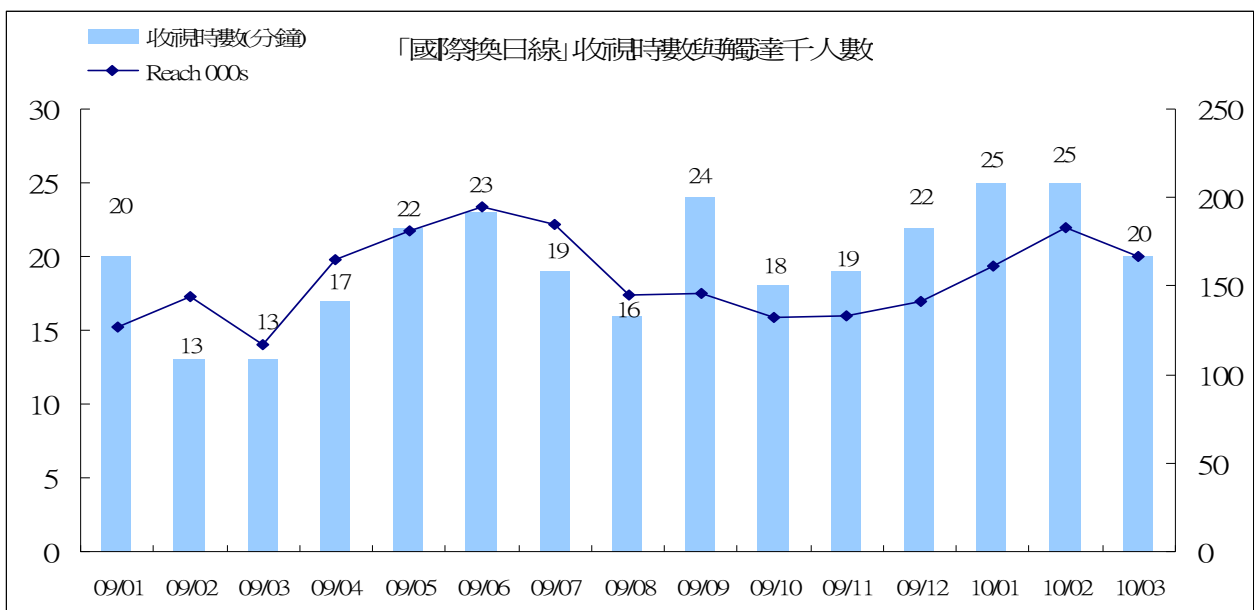
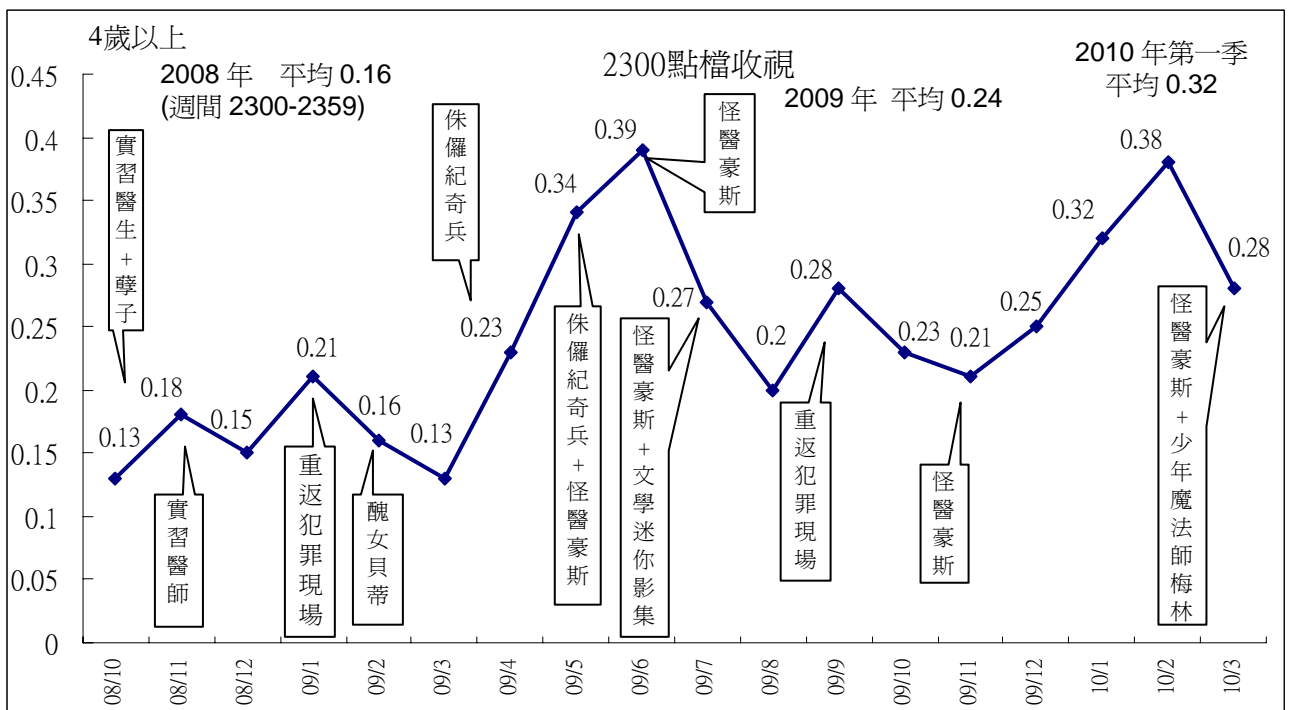
第一季播出生態類型內容，收視時數、觸達千人數有明顯的成長，也因此月平均收視達到 0.37、0.51、0.44，明顯優於去年第四季的表现。



(九)週間 2300 「國際換日線」

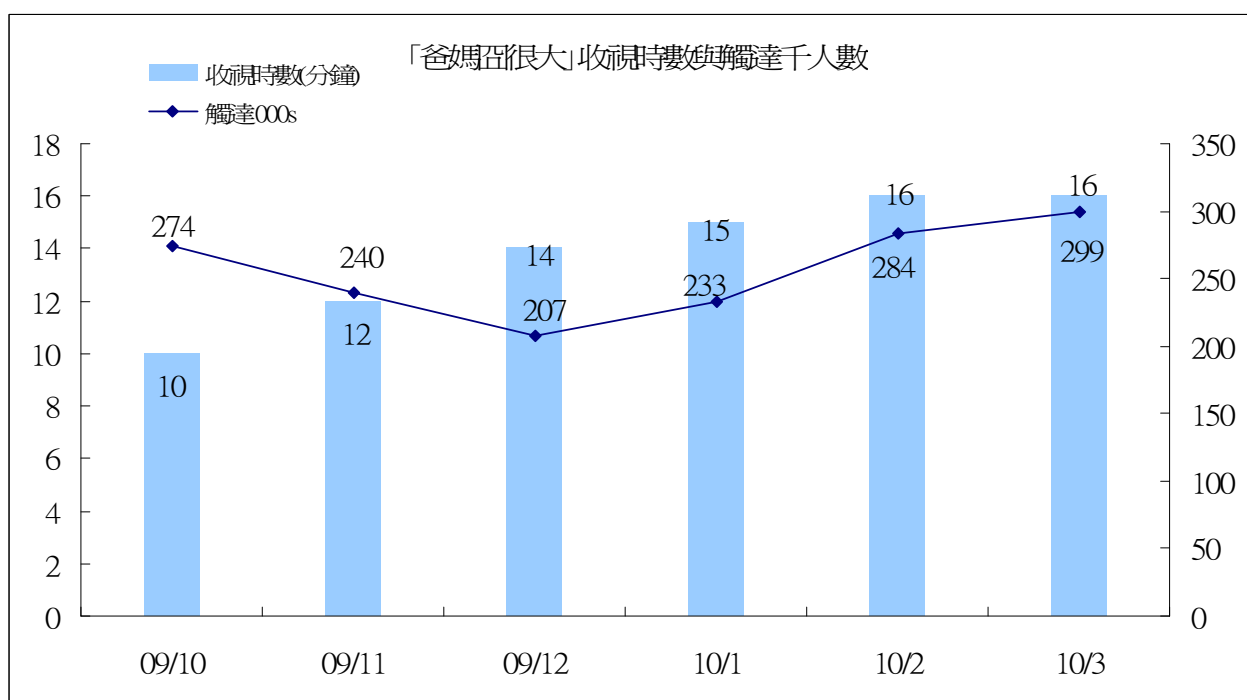
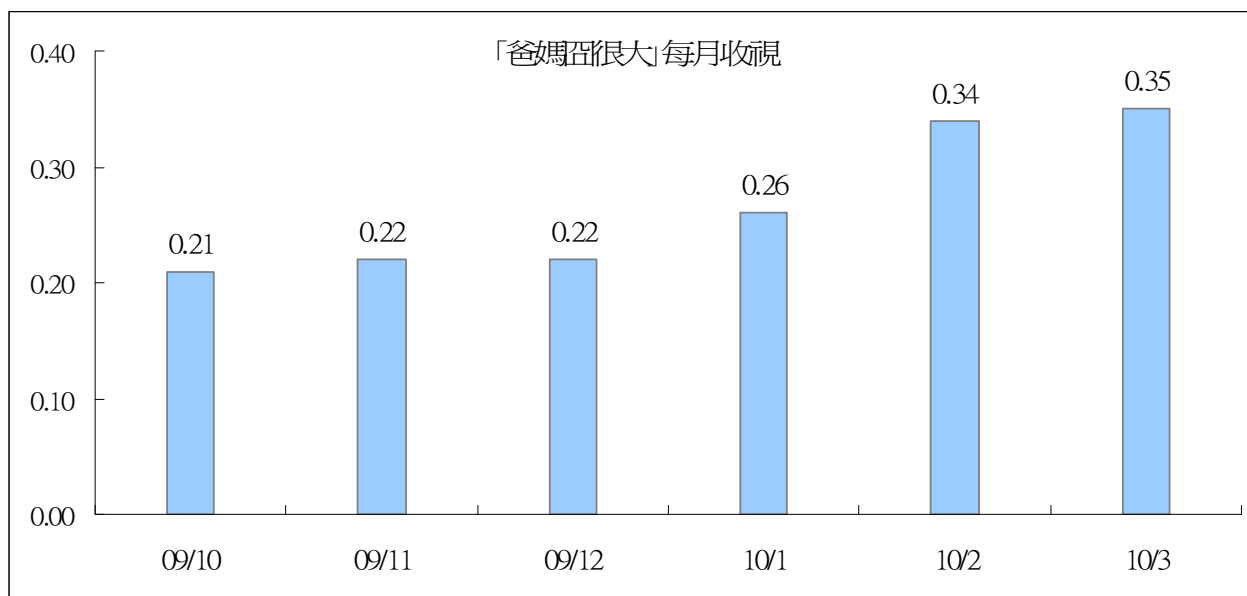
2300 時段「國際換日線」1 月平均 0.32，2 月平均 0.38，收視上升，3 月則下滑至 0.28。2009 年 10 月起重播「怪醫豪斯」(第一季、第二季節目)，收視略有下滑，12 月之後播出新一季「怪醫豪斯三」、「怪醫豪斯四」、「怪醫豪斯五」，收視逐月上升。跨年比較，2007 年平均為 0.15，2008 年收視微幅成長至 0.16，2009 年平均為 0.24，2010 年第一季平均 0.32，較前一年度成長 33%。

「怪醫豪斯」的觀眾收視時數，從 10 月份的 18 分鐘，逐漸上升至 1 月、2 月份的 25 分鐘，而觸達千人數也呈現逐月上升的趨勢，顯示觀眾對該劇的喜愛程度逐漸增加，並且觀眾群逐漸養成。3 月改播「少年魔法師梅林」，收視時數出現下滑情形。



四、新上檔節目一週間 2100 「爸媽冚很大」收視分析

「爸媽冚很大」1月平均 0.26，2月上升至 0.34，3月平均為 0.35，呈現上升的趨勢。從收視時數與觸達千人數來看，收視時數逐月成長，表示節目內容越來越能吸引觀眾收視，而觸達千人數也從 12 月起穩定上升，顯示觀眾族群的經營逐漸獲得成效。



公視「爸媽囧很大」觀眾輪廓(第一季)，性別以女性稍多，年齡集中在 35 至 54 歲，居住地區以其他北部宜蘭比例較高，職業以有工作女性較多，學歷集中在高中以上，接收方式則以無線接收較多，佔 63%。

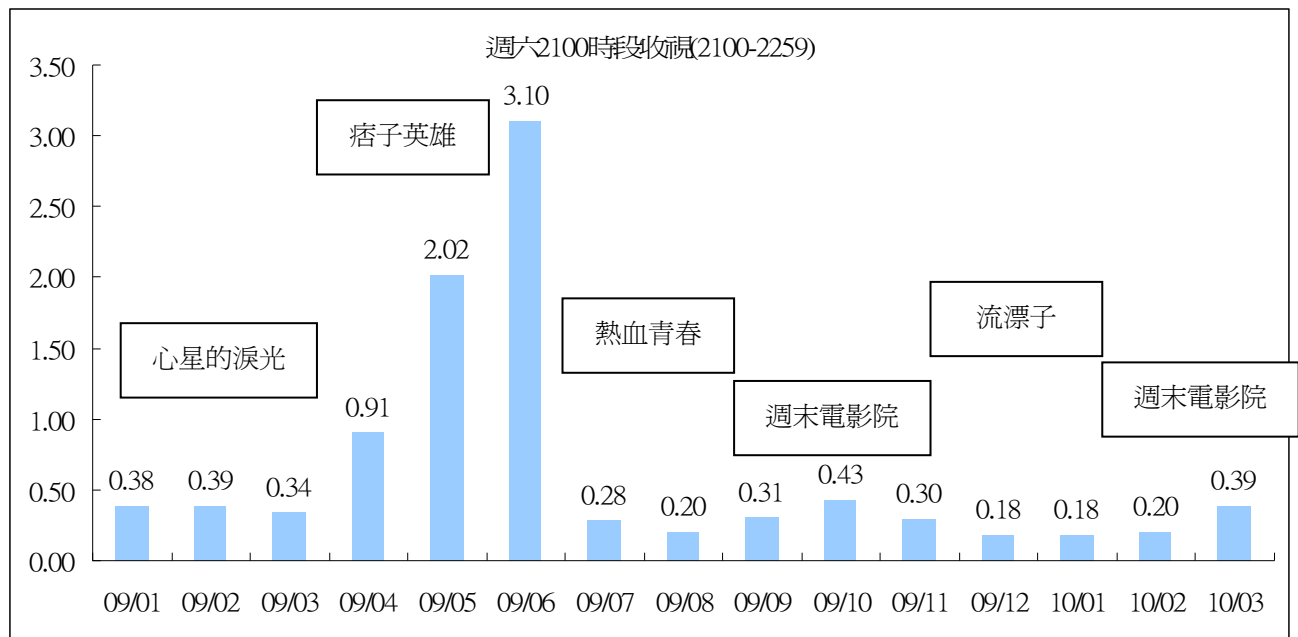
特別的是，15 至 24 歲分眾收視為 0.33，高於 4 至 14 歲，以及 25 至 34 歲族群，推測原因為「爸媽囧很大」探討許多親子問題，吸引父母與子女兩代觀眾收視。

公視「爸媽囧很大」觀眾輪廓(至 1/1-3/31)

分眾項目	TVR	000s	百分比	收視時數 (分鐘)	觸達 000s
所有觀眾	0.32	71	100	15	276
男性	0.28	31	44	14	136
女性	0.36	40	56	17	140
4-14	0.15	4	6	12	23
15-24	0.33	10	15	17	36
25-34	0.17	6	9	12	31
35-44	0.48	17	24	17	62
45-54	0.55	20	28	17	74
55+	0.26	12	17	15	51
大台北	0.23	13	18	16	49
其他北部+宜蘭	0.53	23	33	20	71
中部+花蓮	0.28	16	23	13	75
南部+台東	0.30	19	26	14	81
區/都會	0.26	26	36	16	95
(市/鎮(縣))	0.49	32	45	17	117
鄉村	0.23	13	18	12	64
有工作的男性	0.29	18	26	13	86
有工作的女性	0.45	22	31	18	71
學生	0.27	13	18	16	49
家庭主婦	0.41	10	14	16	37
沒有工作/退休	0.22	8	11	14	33
小學或以下	0.21	11	16	15	45
初中	0.24	6	9	12	31
高中	0.40	26	37	17	96
大專或以上	0.37	27	38	16	103
有線電視裝置(沒有)	1.20	45	63	18	148
有線電視裝置(有)	0.14	26	37	12	128

五、新上檔節目—週六 2100 時段收視分析

週六晚間 2100 時段(2100 至 2259)月平均收視，1 月平均 0.18，2 月 0.20，3 月上升至 0.39。近一年收視表現，以去年 6 月份的 3.1 收視最高，其次為 5 月份的 2.02，此 2 個月份播出「痞子英雄」，正逢收視熱潮，因此收視表現亮眼。2009 年 12 月起播出客語劇「流漂子」，2010 年 1 月平均 0.18，2 月平均 0.20，表現不理想。3 月播出週末電影院，收視表現不輸連續劇。



從觀眾輪廓分析，「週末電影院」觀眾以女性較多，年齡集中在 45 至 54 歲，居住地區集中在中南部，職業以有工作女性、有工作男性比例較高，學歷集中在高中以上，60%來自無線接收。「週末電影院」的觀眾，與上一檔「流漂子」重疊度很高，但「週末電影院」的觀眾千人數明顯多一倍以上。

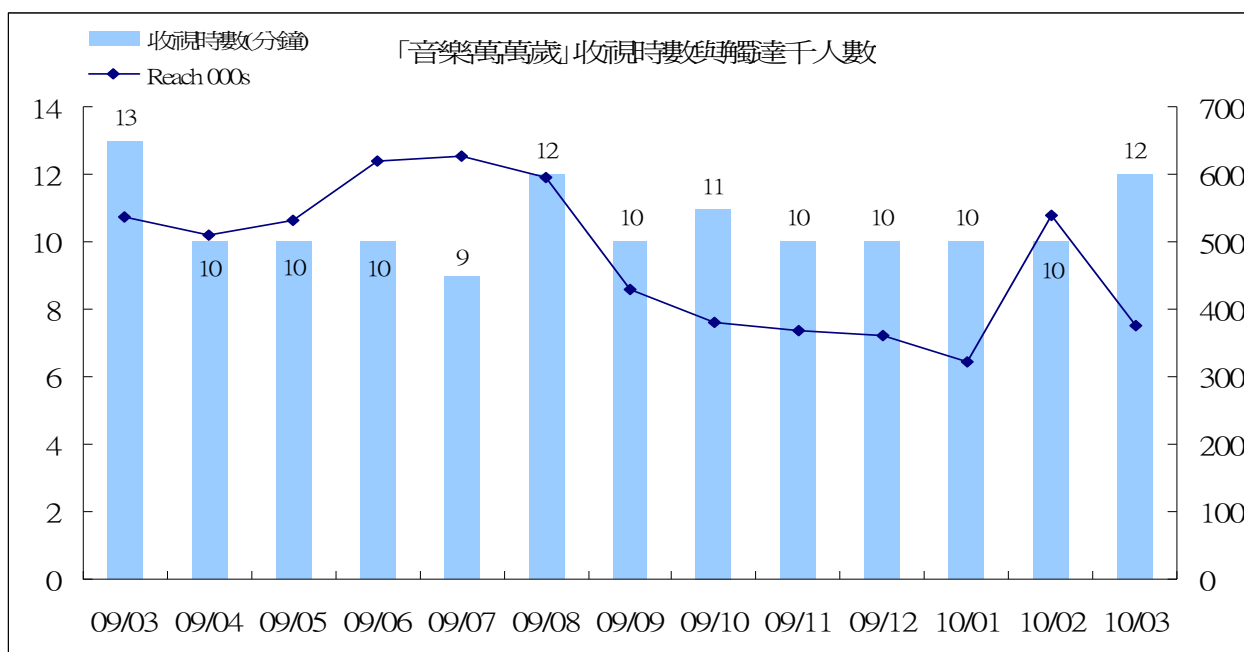
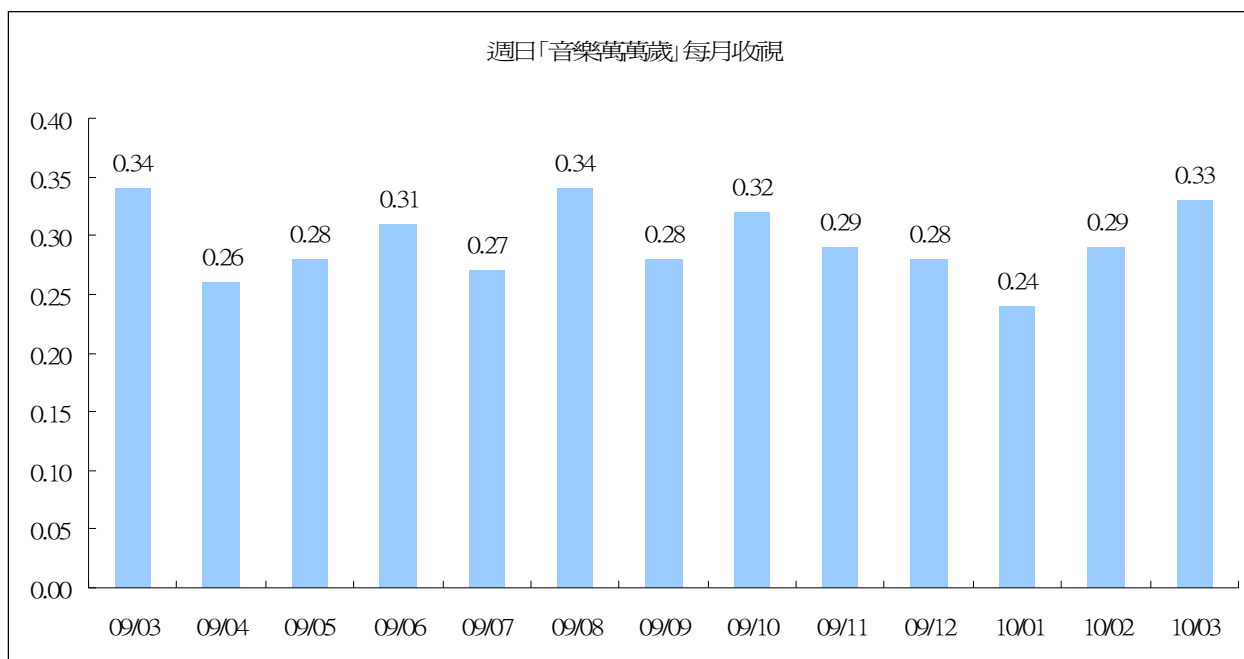
週六 2100 至 2259 時段觀眾輪廓

分眾項目		週末電影院(3月)			流漂子		
		收視率	千人數	百分比	收視率	千人數	百分比
	All People	0.45	98	100	0.18	39	100
性別	男性	0.37	41	42	0.16	18	45
	女性	0.52	57	58	0.20	21	55
年齡	04-14 歲	0.32	10	10	0.18	5	14
	15-24 歲	0.25	8	8	0.06	2	5
	25-34 歲	0.35	13	14	0.16	6	16
	35-44 歲	0.44	16	16	0.17	6	16
	45-54 歲	0.90	32	33	0.36	13	33
	55+	0.40	19	19	0.14	7	17
地區	大台北	0.37	20	20	0.14	7	19
	其他北部+宜蘭	0.37	16	16	0.16	7	18
	中部+花蓮	0.56	33	34	0.20	12	30
	南部+台東	0.46	29	30	0.21	13	33
城鄉	區/都會	0.33	32	32	0.14	14	35
	市/鎮[縣]	0.52	34	35	0.16	10	26
	鄉村	0.57	32	33	0.27	15	39
職業	有工作男性	0.44	28	28	0.19	12	30
	有工作女性	0.64	32	32	0.24	12	30
	學生	0.29	14	14	0.12	6	14
	家庭主婦	0.53	13	14	0.14	4	9
	無工作/退休	0.34	12	12	0.19	7	17
學歷	小學或以下	0.30	16	16	0.15	8	20
	國中	0.64	17	18	0.30	8	20
	高中	0.54	36	36	0.21	14	35
	大專以上	0.39	29	30	0.13	10	25
接收方式	沒有裝 cable	1.59	59	60	0.54	19	50
	有裝 cable	0.21	39	40	0.11	20	50

六、週日「音樂萬萬歲」收視分析

週日晚間 2100 時段「音樂萬萬歲」，1 月平均 0.24，收視有下滑情形，2 月回升至 0.29，3 月持續上升至 0.33。「音樂萬萬歲」節目月平均，以去年 3 月、8 月的 0.34 最高，今年 1 月的 0.24 最低。

從收視時數來看，去年 9 月起，維持在 10 分鐘左右，今年 3 月為 12 分鐘，稍有成長。觸達千人數則從去年 9 月起出現下滑情形，今年 2 月因寒假與過年效應，觸達千人數有明顯成長。



從觀眾輪廓來看，「音樂萬萬歲」的女性觀眾稍多，年齡集中在 45 歲以上，大台北、中部加花蓮、都會區、有工作男性、有工作女性比例較高，學歷集中在高中以上，52%觀眾來自無線接收。

「音樂萬萬歲」觀眾輪廓比較(2010/1/1-2010/3/31)

分眾項目	TVR	000s	百分比	收視時數 (分鐘)	觸達 000s
所有觀眾	0.28	62	100	10	416
男性	0.26	29	47	11	188
女性	0.30	33	53	10	228
4-14	0.09	3	4	7	26
15-24	0.24	8	12	12	48
25-34	0.13	5	8	7	53
35-44	0.28	10	17	10	69
45-54	0.47	17	28	11	108
55+	0.41	19	31	12	113
大台北	0.45	25	40	16	105
其他北部+宜蘭	0.25	11	18	10	78
中部+花蓮	0.24	14	23	8	117
南部+台東	0.19	12	19	7	116
區/都會	0.33	32	52	13	176
(市/鎮(縣))	0.26	17	28	9	136
鄉村	0.22	12	20	8	104
有工作的男性	0.26	17	27	10	118
有工作的女性	0.30	15	24	10	108
學生	0.20	9	15	11	62
家庭主婦	0.44	11	18	12	63
沒有工作/退休	0.29	10	17	11	66
小學或以下	0.12	6	10	6	70
初中	0.22	6	9	9	47
高中	0.36	24	39	11	154
大專或以上	0.35	26	42	12	145
有線電視裝置(沒有)	0.86	32	52	12	184
有線電視裝置(有)	0.16	30	48	9	232

七、過年期間收視表現

(一)歷年過年收視比較

2010 農曆年期間平均收視為 0.30(資料時間為 0700-2559)，頻道排名為第 15 名，是歷年收視表現最好的一次。過去幾年的收視則以 2009 年的 0.26 表現最佳(頻道排名第 19 名)，其次為 2005 年的 0.17(頻道排名第 26 名)。

	日期	天數	平均收視率
2000	2/4-2/7	4	0.14
2001	1/22-1/28	7	0.15
2002	2/11-2/15	5	0.14
2003	1/31-2/5	6	0.14
2004	1/21-1/26	6	0.16
2005	2/7-2/13	7	0.17
2006	1/28-2/2	6	0.15
2007	2/17-2/23	7	0.13
2008	2/5-2/11	7	0.16
2009	1/24-2/1	9	0.26
2010	2/13-2/21	9	0.30

附註：資料時間區間為 0700-2559

觀察單日平均收視率，2010 年農曆年期間，以 2 月 19 日(初六/週五)的 0.4 表現最佳，其次為 2 月 18 日(初五/週四)的 0.39，2 月 17 日(初四/週三)的 0.31，2 月 16 日(初三/週二)的 0.3。

2006 年		2007 年		2008 年		2009 年		2010 年	
每日平均收視		每日平均收視		每日平均收視		每日平均收視		每日平均收視	
1/28	0.15	2/17	0.13	2/5	0.17	1/24	0.22	2/13	0.28
1/29	0.23	2/18	0.18	2/6	0.16	1/25	0.24	2/14	0.22
1/30	0.16	2/19	0.11	2/7	0.18	1/26	0.25	2/15	0.24
1/31	0.12	2/20	0.15	2/8	0.15	1/27	0.17	2/16	0.30
2/1	0.16	2/21	0.13	2/9	0.16	1/28	0.25	2/17	0.31
2/2	0.12	2/22	0.12	2/10	0.17	1/29	0.3	2/18	0.39
		2/23	0.10	2/11	0.13	1/30	0.29	2/19	0.40
						1/31	0.24	2/20	0.22
						2/1	0.25	2/21	0.21

附註：2000 年至 2008 年資料時間區間為 0700-2559。2009、2010 年為 0600-2559。

(二)2010 與 2009 年農曆過年期間節目排名分析(單集收視率)

2010 年農曆過年期間單集節目收視以「生命脈動」表現最好，2/19 單集收視為 0.96、2/18 為 0.8。其次為 2/16「痞子英雄」(0.78)、2/19「地球脈動」(0.76)、2/19「少年魔法師梅林二」(0.74)。

2009 年則以自製節目「你是我的唯一」最高，達到 0.68(1/30 週五播出)，其次為 1/30(週五)與 1/28(週三)播出的「少年魔法師梅林」，平均皆為 0.67。

2010 年農曆過年期間節目排名(單集收視率)

排名	節目名稱	收視率	000s	收視時數 (分鐘)	觸達 000s	播出 日期	Start time	Dur	節目類型
1	十點全紀錄生命脈動	0.96	211	26	483	02/19	22:00	60	知識資訊節目
2	十點全紀錄生命脈動	0.80	176	25	402	02/18	21:59	57	知識資訊節目
3	痞子英雄	0.78	172	28	380	02/16	09:59	61	國語連續劇
4	地球脈動	0.76	167	22	446	02/19	11:00	58	知識資訊節目
5	少年魔法師梅林二	0.74	162	25	342	02/19	17:00	53	歐美影集
6	痞子英雄	0.73	161	26	375	02/19	10:00	61	國語連續劇
7	賀歲精選電影長大的感覺 真好	0.70	154	27	518	02/19	13:30	92	國片
8	知識便利貼	0.69	153	4	182	02/18	22:55	5	知識資訊節目
9	少年魔法師梅林二	0.66	146	36	373	02/17	16:59	91	歐美影集
10	十點全紀錄生命脈動	0.66	145	21	392	02/16	21:59	58	知識資訊節目
11	地球脈動	0.65	143	24	351	02/16	10:59	58	知識資訊節目
12	痞子英雄	0.63	139	23	367	02/18	10:00	61	國語連續劇
13	十點全紀錄生命脈動	0.62	136	21	368	02/17	22:00	57	知識資訊節目
14	少年魔法師梅林二	0.61	135	31	395	02/18	17:00	90	歐美影集
15	新春表演廳相聲瓦舍蔣先 生，你幹什麼？	0.61	133	33	438	02/18	22:59	110	知識資訊節目
16	痞子英雄	0.57	124	31	245	02/20	09:59	62	國語連續劇
17	痞子英雄	0.56	124	29	258	02/21	10:00	60	國語連續劇
18	痞子英雄	0.56	123	20	366	02/17	10:00	61	國語連續劇
19	少年魔法師梅林二	0.55	121	32	343	02/15	17:00	90	歐美影集
20	1230 誰來晚餐 3	0.54	119	16	476	02/19	12:29	62	美食、旅遊節目
21	痞子英雄	0.54	118	23	287	02/19	09:05	56	國語連續劇
22	地球脈動	0.52	114	20	320	02/17	11:00	57	知識資訊節目
23	賀歲精選電影我兒漢生	0.49	108	28	400	02/18	13:29	104	國片
24	地球脈動	0.48	106	16	380	02/18	11:00	57	知識資訊節目

(接上表)

排名	節目名稱	收視率	000s	收視時數 (分鐘)	觸達 000s	播出 日期	Start time	Dur	節目類型
25	十點全紀錄生命脈動	0.48	106	18	365	02/15	21:59	61	知識資訊節目
26	痞子英雄	0.47	104	27	239	02/21	09:00	61	國語連續劇
27	誰來晚餐 3	0.47	103	18	348	02/17	21:00	61	美食、旅遊節目
28	痞子英雄	0.46	101	23	264	02/17	09:00	60	國語連續劇
29	痞子英雄	0.46	101	23	272	02/15	10:00	61	國語連續劇
30	痞子英雄	0.46	100	19	298	02/18	09:03	57	國語連續劇

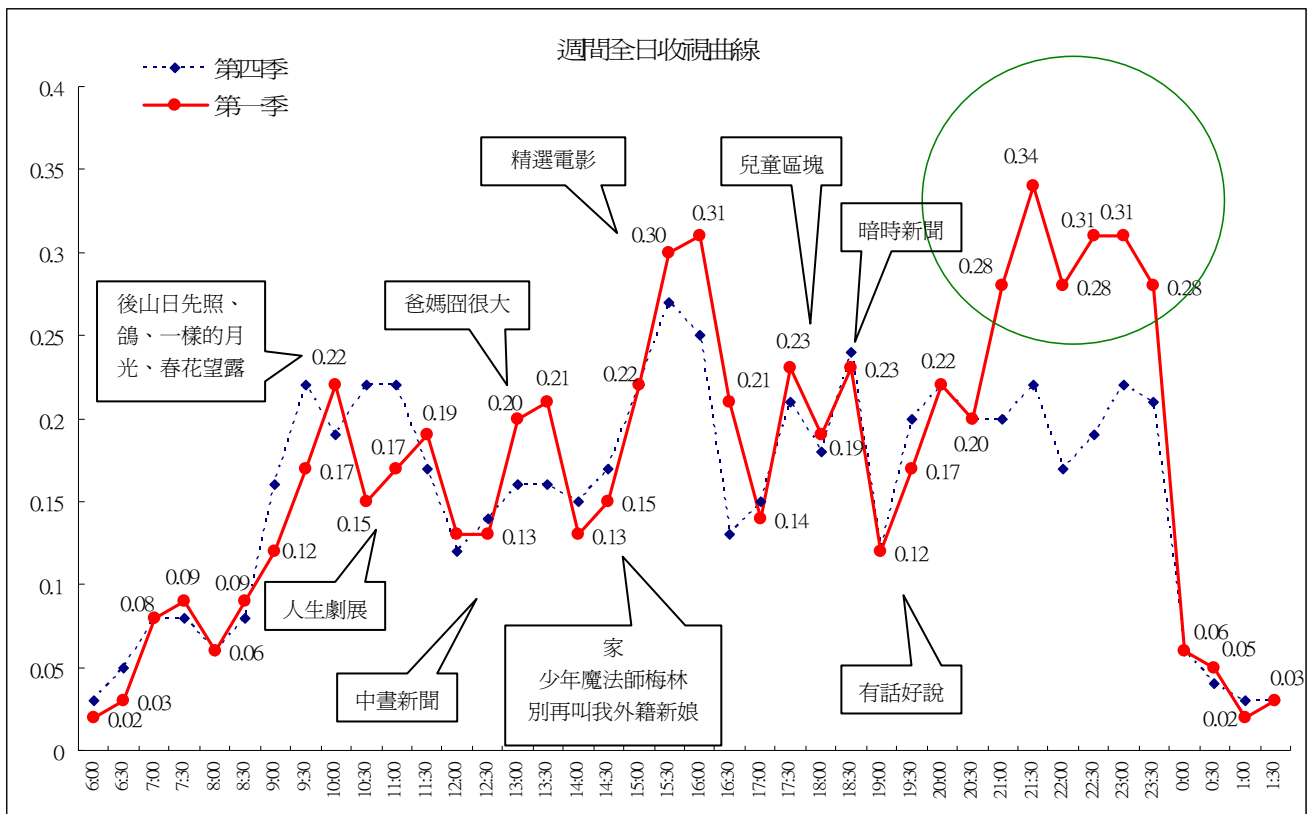
八、全日收視曲線比較

(一)週間全日比較

對照第一季與第四季公視頻道週間收視曲線，第一季收視較佳的時段包括：上午 0730 至 0759，播出兒童節目；1000 時段，播出連續劇；1130 至 1229 時段；1300「爸媽囧很大」重播時段；1530 精選電影；1730 兒童時段；以及晚間 2100 至 2359 時段。

相對表現低於第四季的時段主要為上午 0900、1030 人生劇展、1400 連續劇重播、晚間 1930 時段。

整體而言，第一季收視表現優於第四季，特別是晚間黃金時段、下午 1500 時段，收視成長明顯。全日收視最高峰為 2130 時段。



附註：為進行常態節目比對，2 月收視資料不含過年特別節目。

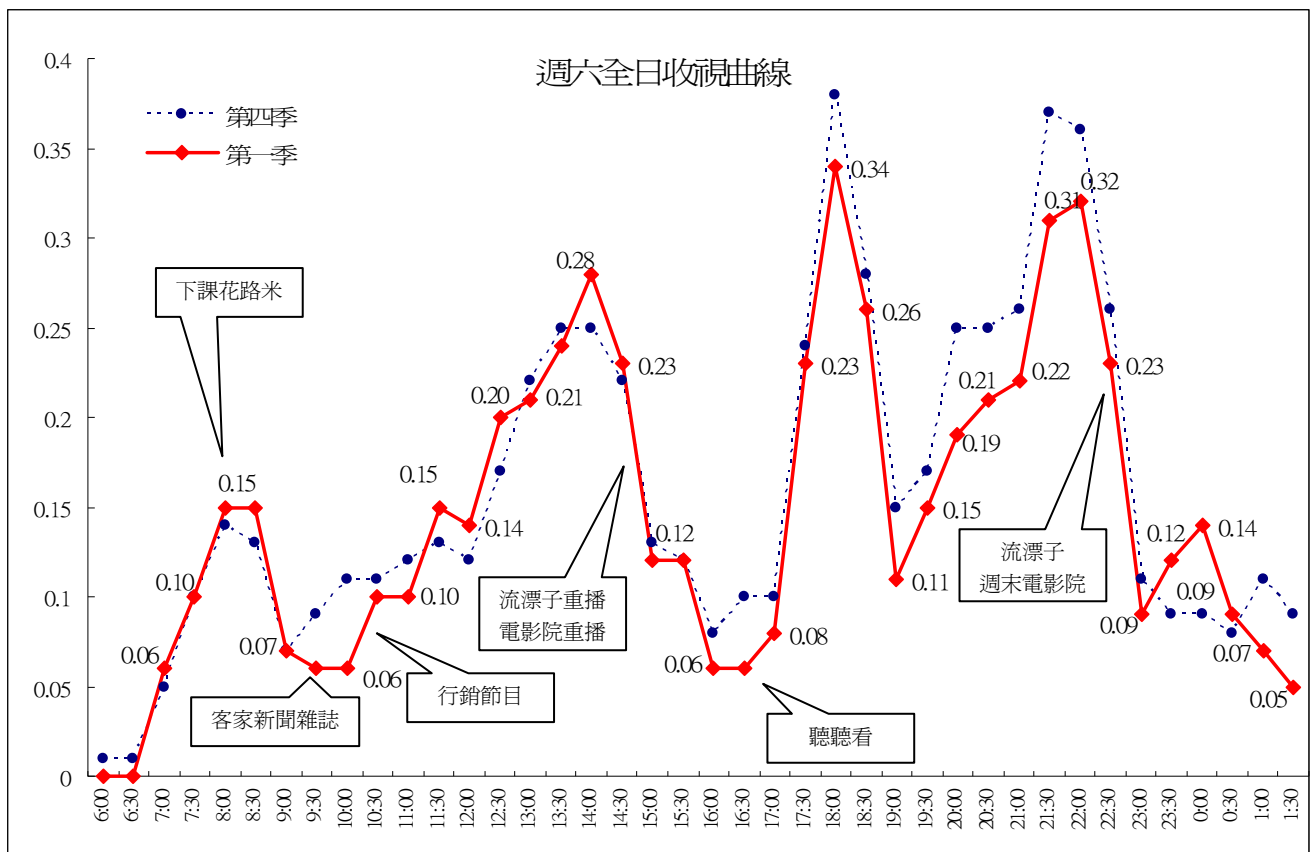
(二)週六全日比較

整體而言，第一季週六收視表現略低於第四季，特別是晚間黃金時段下滑較為明顯。

第四季收視較佳的時段包括：上午 0800(「下課花路米」)、1130 至 1259(播出行銷節目、「中晝新聞」、「我的這一班」)、1400(週六晚間 2100 時段節目重播)、2330(「公視表演廳」)等時段。

相對表現低於第四季的時段包括：上午 0930 至 1129、1300 至 1359、1600 至 2329 時段。

全日收視高峰出現在 1800 時段，播出生態外片系列，第二高峰為晚間 2200 時段。



附註：為進行常態節目比對，2月收視資料不含過年特別節目。

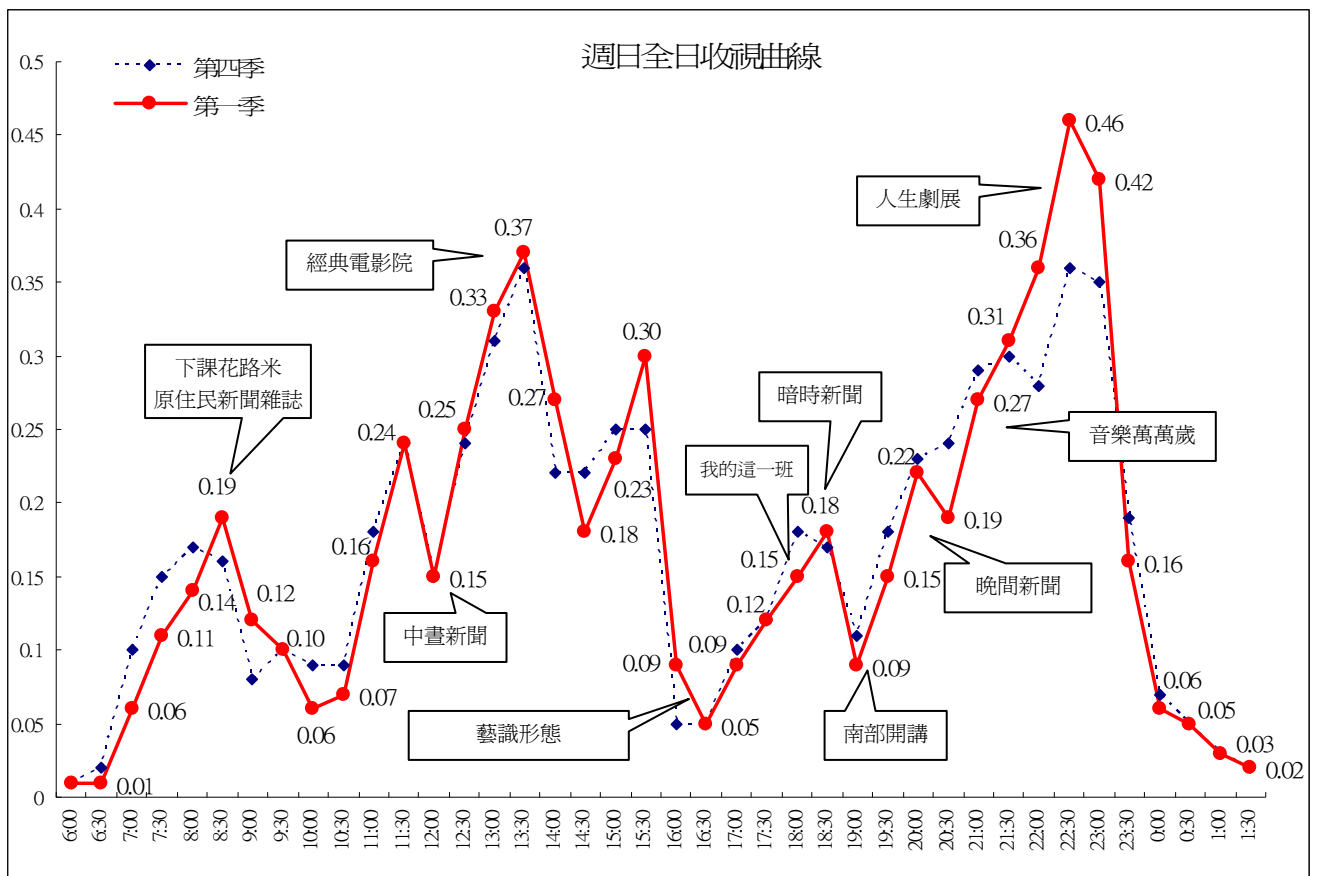
(三)週日全日比較

整體而言，週日收視表現，第一季與第四季相差不大。

第一季收視較佳的時段包括：上午 0830 至 0929 時段(播出「下課花路米」、「原住民新聞雜誌」前半段)；1230 至 1429 時段(「經典電影院」)；1530 至 1629 時段(「人生劇展」、「藝識形態」)；1830(「暗時新聞」)；2130 至 2329 時段(「音樂萬萬歲」、「人生劇展」)。

相對表現低於第四季的時段包括：上午 0630 至 0829 時段(播出「預約未來替代能源」、「全民大講堂」、「生態外片」)；1000 至 1129(「有話好說 NGO 觀點」重播、「生態外片」)；1430 至 1529(「人生劇展」重播)；1700 至 1829(「獨立特派員」、「我的這一班」)；1900 至 2129(「南部開講」、「晚間新聞」、「音樂萬萬歲」)。

全日收視最高峰落在晚間 2230 時段(「人生劇展」)，第二高峰為 1330 時段(「經典電影院」)。



附註：為進行常態節目比對，2月收視資料不含過年特別節目。

九、總結

1 月份收視在週六部份表現不理想，主因晚間連續劇時段收視有下滑情形。2 月則因為過年期間收視表現不錯，加上週間因寒假效應收視上升，因此月平均表現優於 1 月。3 月因為學校開學，週間收視較 2 月份下滑。

公視頻道週間與週末收視比較

	97年 第一季	97年 第二季	97年 第三季	97年 第四季	98年 第一季	98年 第二季	98年 第三季	98年 10月	98年 11月	98年 12月	99年 1月	99年 2月	99年 3月
週間	0.11	0.12	0.15	0.15	0.16	0.17	0.17	0.16	0.15	0.15	0.18	0.21	0.17
週六	0.13	0.11	0.13	0.15	0.18	0.16	0.16	0.18	0.14	0.15	0.13	0.19	0.18
週日	0.16	0.15	0.17	0.17	0.18	0.25	0.25	0.19	0.16	0.15	0.16	0.19	0.19
平均	0.12	0.12	0.15	0.15	0.16	0.18	0.18	0.17	0.15	0.15	0.17	0.21	0.17

1 月份 1830「暗時新聞」、1 至 2 月份的傍晚兒童時段與 2100、2300 時段、2 月份的 2100、2200 時段收視有成長。各月份新製節目時段收視整理如下表：

1200、1830 時段

時段	播出節目	2009 年												2010 年		
		1 月	2 月	3 月	4 月	5 月	6 月	7 月	8 月	9 月	10 月	11 月	12 月	1 月	2 月	3 月
1200	中晝新聞	0.12	0.11	0.1	0.13	0.15	0.14	0.16	0.18	0.15	0.15	0.13	0.11	0.13	0.16	0.15
1830	暗時新聞	0.27	0.21	0.18	0.16	0.16	0.14	0.17	0.22	0.18	0.24	0.22	0.23	0.24	0.19	0.21

週間 1730 至 1829 兒童節目時段

時段	播出節目	目標觀眾	2009 年												2010 年		
			1 月	2 月	3 月	4 月	5 月	6 月	7 月	8 月	9 月	10 月	11 月	12 月	1 月	2 月	3 月
週間 1730	水果冰淇淋	4-9 歲	0.87	0.98	0.93	0.91	0.61	0.8	0.74	0.57	0.4	0.36	0.57	0.59	0.69	0.90	0.77
		4 歲+	0.27	0.26	0.23	0.24	0.2	0.2	0.18	0.17	0.14	0.17	0.22	0.24	0.24	0.24	0.22
週間 1800	下課花路米 7、8 月 為暑假	4-14 歲	0.35	0.25	0.24	0.25	0.17	0.19	0.21	0.36	0.23	0.22	0.25	0.30	0.42	0.46	0.27
		4 歲+	0.18	0.18	0.15	0.14	0.12	0.12	0.12	0.14	0.15	0.18	0.19	0.19	0.21	0.20	0.15
	流言追追追	4-14 歲	--	--	--	--	0.21	0.35	--	--	--	--	0.33	0.32	0.60	0.47	0.38
		4 歲+	--	--	--	--	0.18	0.19	--	--	--	--	0.21	0.19	0.31	0.23	0.20
	故宮奇航	4-14 歲	--	--	--	--	--	--	0.35	0.4	0.25	0.21	--	--	--	--	--
		4 歲+	--	--	--	--	--	--	0.14	0.15	0.13	0.12	--	--	--	--	--
	追追追	4-14 歲	0.49	0.28	0.29	0.35	--	--	--	--	--	--	--	--	--	--	--
		4 歲+	0.24	0.18	0.23	0.23	--	--	--	--	--	--	--	--	--	--	--

週間 1900 至 2359 時段 (4 歲以上)

時段	播出節目	2009 年												2010 年		
		1 月	2 月	3 月	4 月	5 月	6 月	7 月	8 月	9 月	10 月	11 月	12 月	1 月	2 月	3 月
1900	有話好說 (週間)	0.14	0.14	0.17	0.15	0.14	0.13	0.14	0.16	0.17	0.13	0.16	0.19	0.17	0.11	0.14
	NGO 觀點	0.16	0.12	0.11	0.13	0.17	0.13	0.13	0.12	0.15	0.15	0.15	0.15	0.17	0.08	0.11
	南部開講	0.1	0.05	0.13	0.15	0.13	0.11	0.12	0.14	0.16	0.14	0.11	0.15	0.12	0.10	0.13
2000	公視晚間新聞	0.2	0.17	0.2	0.19	0.2	0.21	0.21	0.26	0.22	0.21	0.22	0.24	0.22	0.22	0.20
2100	4 月：誰來晚餐 1+2 7 月：痞子英雄 8 月：誰來晚餐 2 11 月：爸媽囧很大	0.11	0.1	0.21	0.28	0.3	0.27	0.47	0.23	0.23	0.21	0.21	0.21	0.26	0.34	0.35
2200	我們的島 週一 2200	0.2	0.22	0.18	0.25	0.36	0.24	0.21	0.2	0.16	0.2	0.14	0.17	0.18	0.25	0.26
	紀錄觀點 週二 2200	0.13	0.19	0.18	0.2	0.29	0.19	0.12	0.16	0.17	0.21	0.16	0.16	0.26	0.26	0.28
	獨立特派員 週三 2200	0.17	0.18	0.21	0.23	0.21	0.17	0.15	0.18	0.16	0.15	0.18	0.15	0.14	0.20	0.23
	十點全紀錄 週四至週五 2200	0.31	0.35	0.3	0.41	0.19	0.41	0.31	0.22	0.26	0.23	0.13	0.24	0.37	0.51	0.44
2300	7/14：文學名劇 8/5：重返犯罪現場 10 月：怪醫豪斯	0.21	0.16	0.13	0.23	0.34	0.39	0.27	0.2	0.28	0.23	0.21	0.25	0.32	0.38	0.28
0600-2559	頻道平均	0.17	0.16	0.16	0.18	0.21	0.23	0.22	0.17	0.15	0.17	0.15	0.15	0.17	0.21	0.17

附註：頻道平均計算期間為 Mo-Su 0600-2559。2010 年 2 月收視統計不含過年特別節目。

貳、2010 年第二季節目策略

第一季公視頻道的收視表現，優於去年第四季，特別是 2 月份過年期間，表現為歷年最好的成績，為了延續收視的熱度，第二季將推出多檔新製節目，並持續採用主題式節目宣傳與包裝，吸引觀眾鎖定公視頻道。

一、4 月份寶貝海洋與達文西系列

地震、氣候異常等現象，使得生態、環保議題引起重視。4 月份公視頻道將推出「寶貝海洋」主題，「十點全紀錄」配合推出「H2O 大事件」、「藍色星球」等系列節目，「晚間新聞」也將推出「台式漁撈文化」、「珊瑚產卵」等專題報導與現場 Live 連線，「我們的島」也有「魚線的盡頭」相關專題，讓觀眾更加了解生態、環保的重要性。

天才達文西特展正在台灣展出，4 月份週日 1600「藝識形態」推配合播出兩部相關紀錄片「達文西」與「蒙娜麗莎的微笑」，讓觀眾透過電視影像畫面，瞭解達文西的生平故事與其不平凡的藝術成就。

二、5 月份中國浮世繪與自製生態紀錄片

隨著上海世博會開幕，中國議題也將引起重視，「十點全紀錄」預計將於 5 月推出由 NHK 所製作的「中國浮世繪」系列，播出節目內容包括北漂一族、彝族終身大事、上海車站、尋找功夫明星、中國經改 30 年後。

另一個重點節目為自製高畫質生態紀錄片「活水溯源」、「森之歌」。「活水溯源」是以台灣北中南東部各選取一條河流作為拍攝的主題，從下游溯源至上游，跟著水的流動，尋找人與河之間共存的生命法則。「森之歌」紀錄台灣森林的興衰，並探討森林與住民互動的因果關係，片中將呈現台灣的森林生態之美，與先住民在山林中的生命智慧。

三、6 月份江陳會特別報導

隨著海峽兩岸的政治局勢轉變，ECFA、江陳會等相關議題，牽動著台灣政治、經濟的重大發展。6 月份「晚間新聞」、「有話好說」將推出一系列相關報導，從多面向深度剖析江陳會的相關議題內容。

四、週間 2100 時段新製節目上檔

2100 時段座談節目「爸媽冏很大」，第三季新節目將接續上檔，持續探討親子問題。此外，第二季陸續將上檔的節目包括「扭蛋快跑」(週五播出)，以及新一季「誰來晚餐 3」(預定於 7 月份接檔)。

五、週間 2300 時段強檔影集

週間 2300 時段影集在長期經營之下，已經培養一群忠實觀眾，4 月起將推出口碑與收視俱佳的「重返犯罪現場」第 6 季與第 7 季新節目。此外，在推出前也配合播出新型態紀錄片「罪惡之城」。

六、新一季兒少節目陸續上檔

公視招牌兒童節目「下課花路米」(第 19 季)、「水果冰淇淋」(第 19 季)，分別將在 3 月底、5 月中，推出新一季節目。「流言追追追」(第 4 季)也預計在 6 月份上檔。

七、週六晚間 2100 「迷你連續劇」與「週末電影院」

週六 2100 時段，5 月起將安排播出兩檔迷你連續劇，包括「搖滾保母」、「那年，雨不停國」。「搖滾保母」講述的是代理孕母的故事，「那年，雨不停國」則是關懷八八水災受災兒童的戲劇作品。6 月將安排「週末電影院」接檔，播出曾在國際重要影展奪得大獎的華人導演作品，包括王家衛、侯孝賢、李安、張作驥、蔡明亮、楊德昌、張藝謀、陳凱歌、姜文等重量級導演的經典之作。

八、週日電影院

週日電影院 4 月起將推出日本系列精選電影，播出影片包括「螢火蟲之墓」、「一公升的眼淚」、「茉莉人生」、「迷幻公園」、「孩子」等。6 月起將推出新國片系列，播出國內新銳導演的作品，包括「一席之地」、「陽陽」、「夏天的尾巴」、「霓虹心」、「曖昧」、「星月無盡」、「夏天協奏曲」等。

九、人生劇展新戲陸續上檔

週日 2200 時段「人生劇展」為公視招牌節目之一，也是每年電視金鐘獎的常勝軍。新製節目將陸續上檔，包括「秋宜的婚事」、「再見夏天」、「誰是誰」、「痞子老情人」、「再見全壘打」等。