



公共電視
節目收視分析季報告
(2009 年第三季)

企劃部
2009.10

目 錄

壹、收視率分析.....	3
一、頻道收視觀察.....	3
(一)公視頻道收視表現.....	3
(二)無線區塊頻道收視觀察.....	6
二、公視頻道整體觀眾輪廓比較.....	8
(一)第二季公視頻道與母體比較.....	8
(二)公視頻道第二季各月份觀眾輪廓比較.....	9
三、週間新製節目時段與 1730 至 2359 各時段節目收視.....	12
(一)1200「中晝新聞」.....	12
(二)1730 學齡前兒童時段.....	13
(三)1800 學齡兒童時段.....	13
(四)1830 時段.....	15
(五)1900 時段.....	15
(六)2000「公視晚間新聞」.....	18
(七)2100 時段.....	19
(八)2200 時段.....	20
(九)週間 2300「國際換日線」.....	24
四、新上檔節目--週六連續劇「熱血青春」收視分析.....	25
五、新上檔節目--週日「音樂萬萬歲」收視分析.....	27
六、特別節目「高雄世運」收視分析.....	29
(一)高雄世運期間公視每日頻道平均.....	29
(二)高雄世運期間節目排名.....	29
(三)高雄世運賽事觀眾輪廓.....	30
七、全日收視曲線比較.....	32
(一)週間全日比較.....	32
(二)週六全日比較.....	33
(三)週日全日比較.....	34
八、總結.....	35
貳、2009 年第四季節目規劃.....	38

壹、收視率分析

收視率是指在某個時段收看某個電視節目或頻道的觀眾人數比例，以百分比表示之。台灣的電視收視率調查，目前僅有 AGB 尼爾森一家提供，該公司在樣本戶家中裝設個人收視紀錄器（people-meter），紀錄收視行為。樣本戶為 1,800 戶，樣本人數約 6,100 人。

收視率資料不僅可以提供收視率數字，也能提供節目觀眾年齡、性別、職業、居住地區、教育程度等輪廓資料。昨天播出的節目，今天就能取得數字資料，這是現行收視調查方法中，最為快速、有效率、相對經濟，且科學化的調查方式。藉由收視率資料，也可以了解節目是否觸達到目標觀眾，進而作為節目改版、內容修正，以及時段安排的參考，以提供更好的節目服務。

本篇報告收視率資料，為第三季收視數字(7 至 9 月)。

一、頻道收視觀察

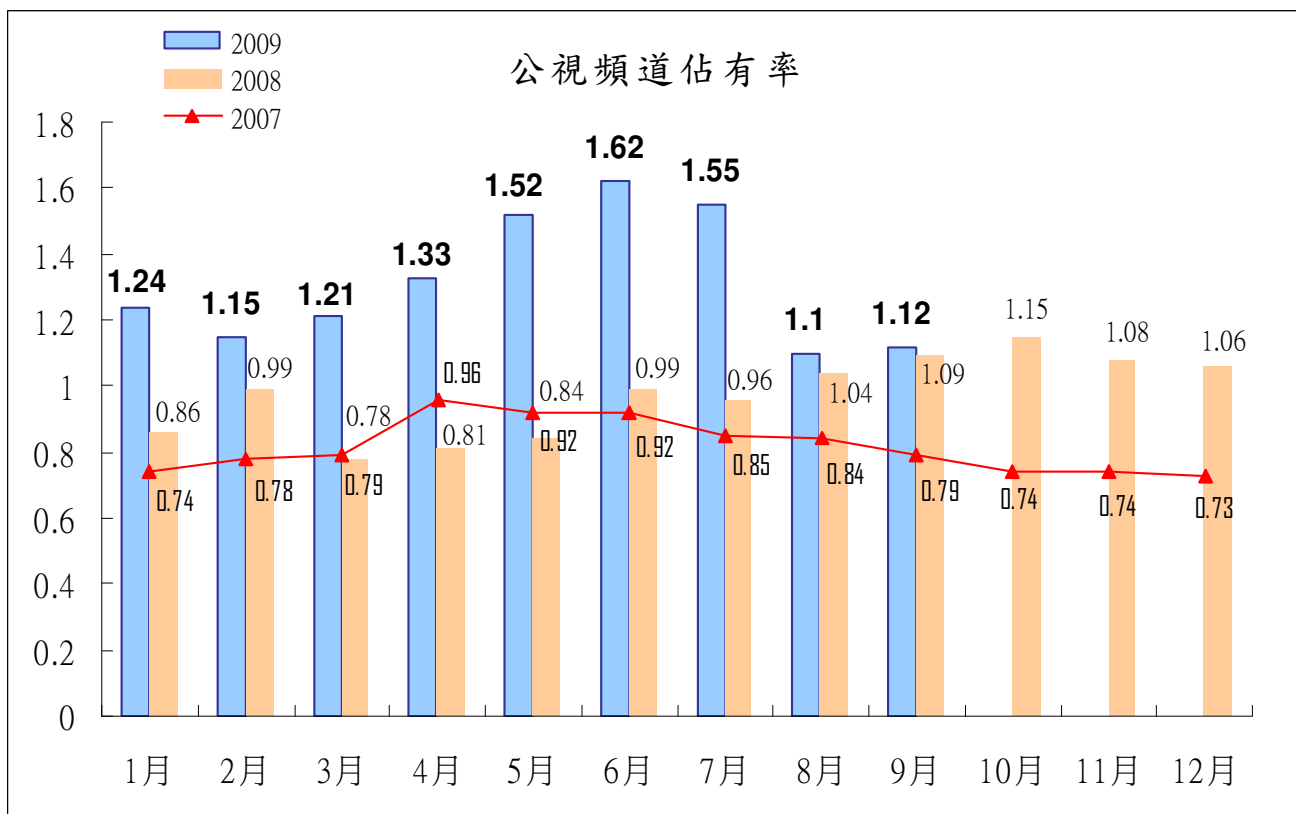
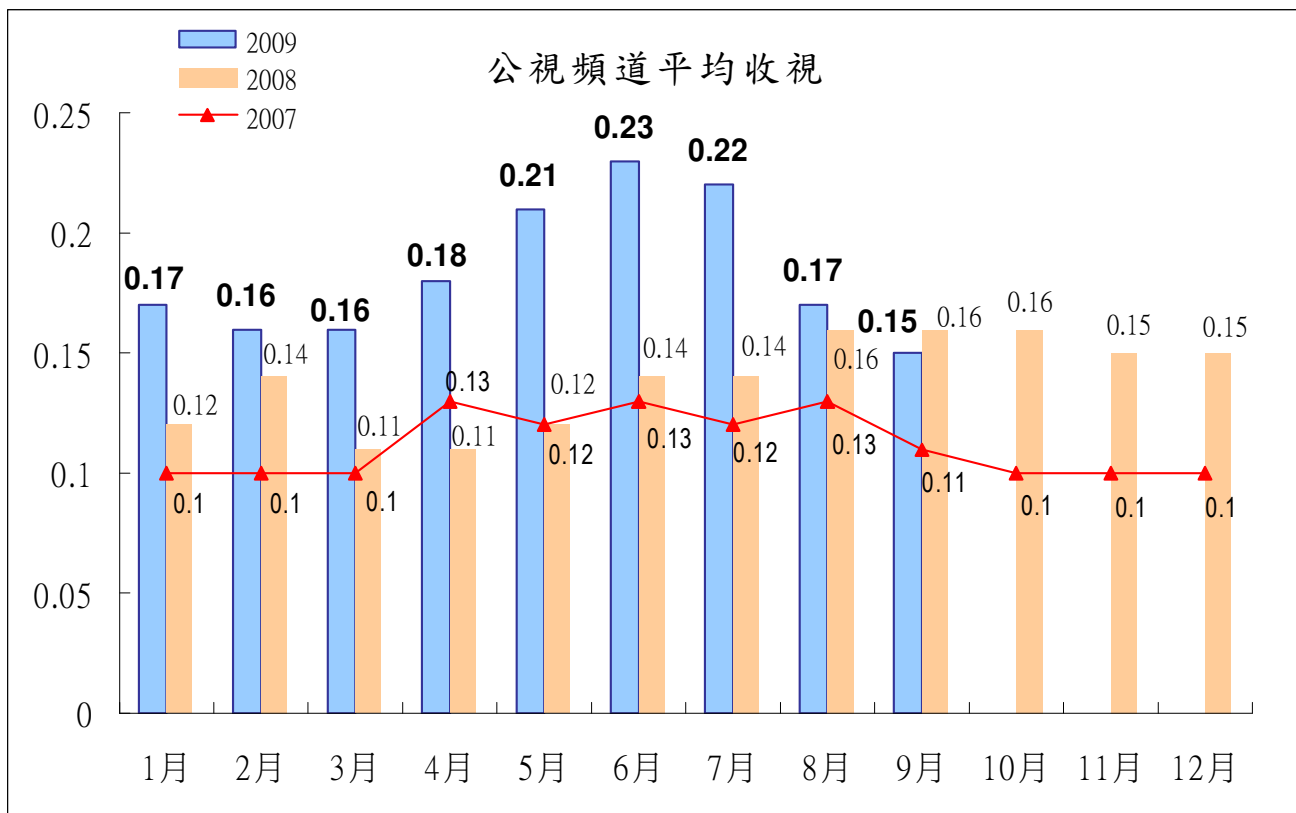
(一)公視頻道收視表現

公視第三季收視平均為 0.18，在近兩年中，僅低於今年第二季的表現。從月平均來看，公視頻道今年的月平均，都維持在 0.15 以上，並從 3 月起，呈現逐月成長的趨勢，6 月的 0.23 為最高點，明顯優於 2007、2008 年的表現。7 月平均為 0.22，8 月份雖下滑至 0.17，但仍優於去年 8 月的 0.16。9 月則下滑至 0.15。

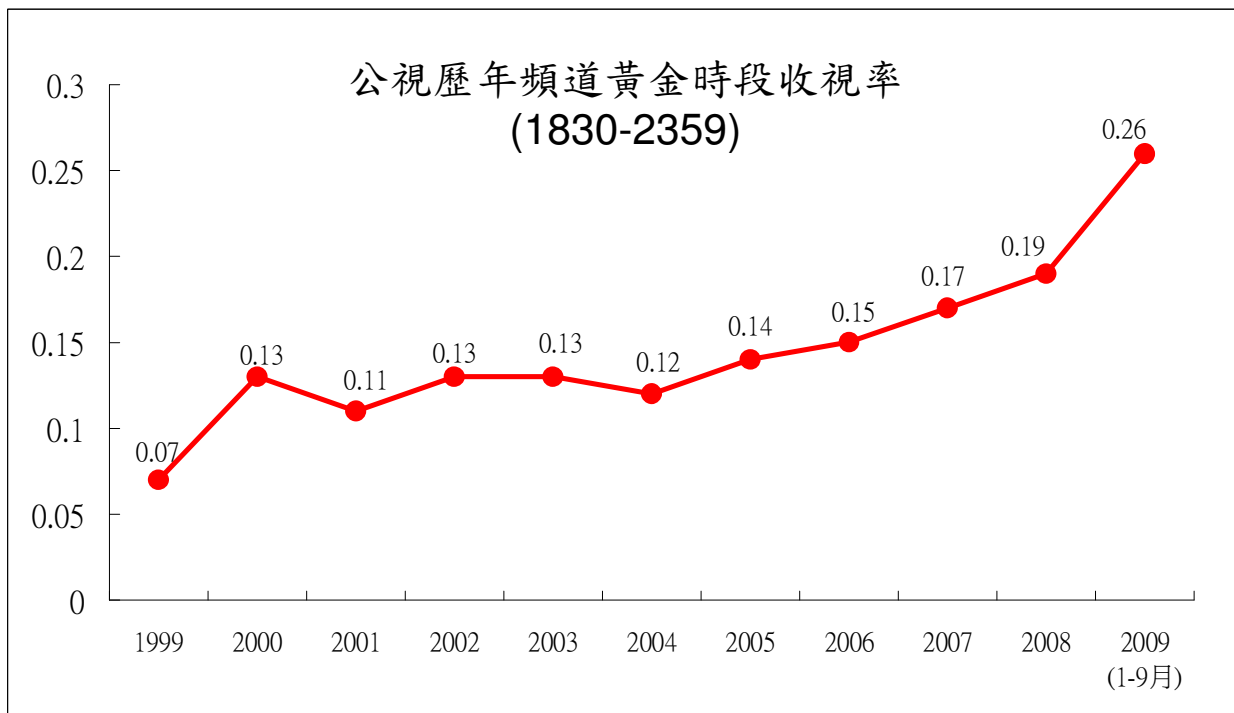
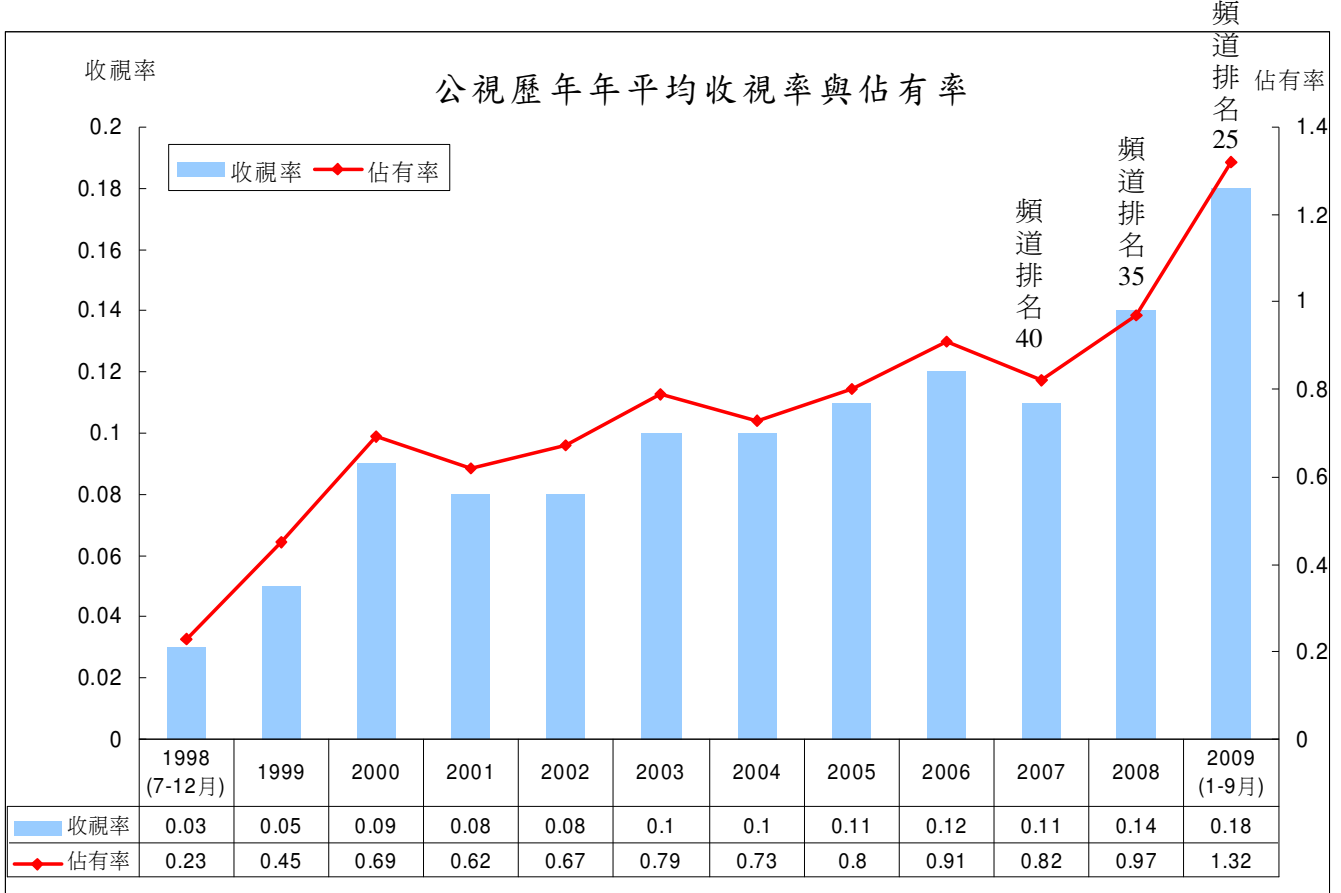
7 月份因為轉播高雄世運會，特別是開幕、閉幕典禮，以及部分賽事收視高，加上 2100 時段重播「痞子英雄」收視表現佳，因此頻道表現維持 6 月份的收視熱潮。8 月份的八八風災提高觀眾對於新聞的關注，因此新聞時段收視有上升情形，不過因為週六連續劇收視不理想，加上週間 2100、2200、2300 黃金時段收視下滑，因此月平均收視也有下滑情形。9 月份則因為暑假結束，白天時段收視出現下滑，加上週間晚間、週六晚間收視不理想，因此月平均下滑至 0.15。

公視頻道季平均收視率

	2008 第一季	2008 第二季	2008 第三季	2008 第四季	2009 第一季	2009 第二季	2009 第三季
頻道收視 (0600-2559)	0.12	0.12	0.15	0.15	0.16	0.2	0.18
黃金時段 (1830-2359)	0.17	0.17	0.2	0.2	0.22	0.32	0.26



從跨年比較來看，公視 2009 年 1 至 9 月頻道收視平均 0.18，不僅優於 2008 年的 0.14，也優於開播以來各年度的平均收視，1 至 9 月頻道黃金時段平均 0.26，較前一年度也有大幅成長。頻道排名由 2008 年的第 35 名，前進至第 25 名，有明顯進步。



(二)無線區塊頻道收視觀察

觀察無線區塊第三季收視，7、8月為暑假，因此收視普遍有上升情形，但收視不如2008年的同期表現。9月則因為暑假結束，無線台都出現收視下滑情形。

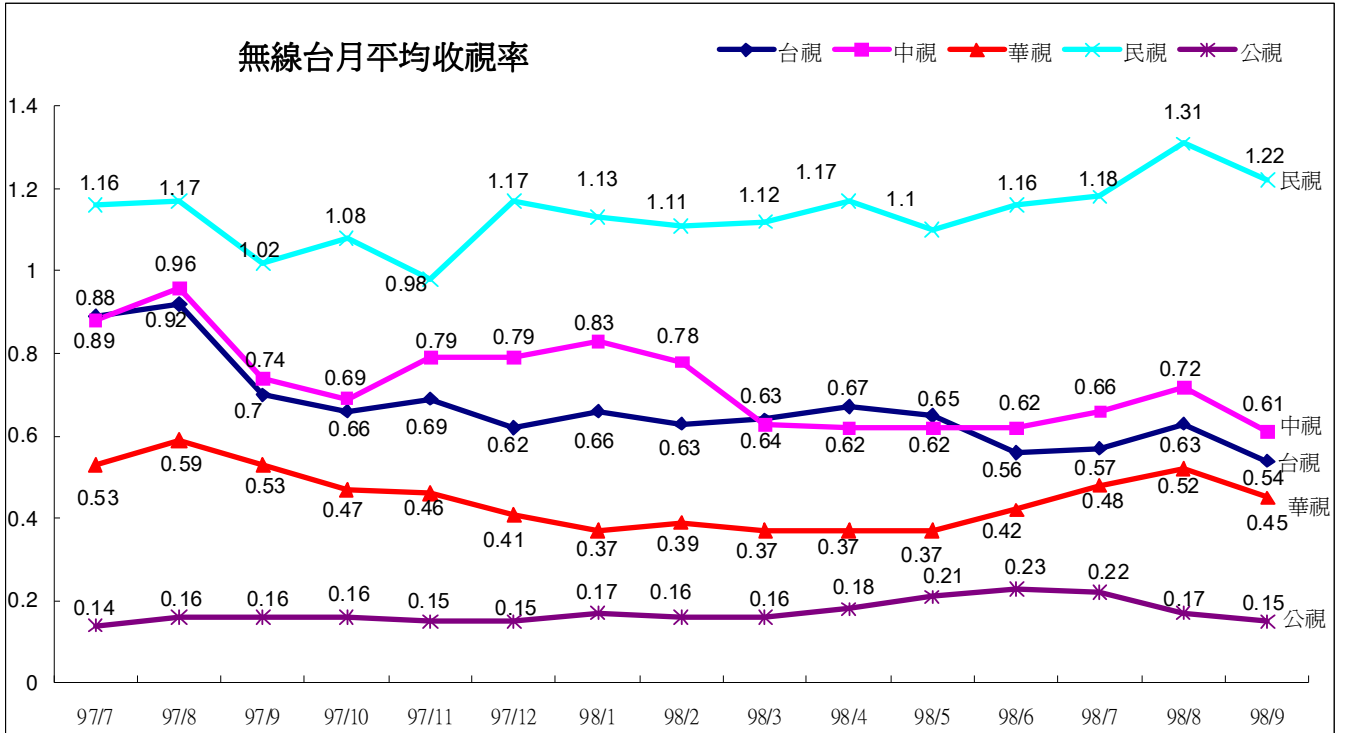
民視的收視表現依舊領先各台，8點檔連續劇「娘家」收視平穩(第三季平均6.37)，加上週末綜藝節目「豬哥會社」(第三季平均6.4)、「綜藝大集合」(第三季平均3.84)收視表現都不錯，因此頻道收視維持在1.18至1.31之間，優於第二季的表現。

中視7點晚間新聞(第三季平均2.54)，為無線台中收視最好的新聞節目，加上8點檔連續劇採用韓劇策略，收視表現不錯，「伊甸園之東」(第三季平均1.79)、「賢內助女王」(第三季平均1.39)，新上檔本國戲劇「閃亮的日子」(第三季平均1.6)，收視尚佳，使第三季頻道平均維持在0.61至0.72之間，在無線台中排名第二。

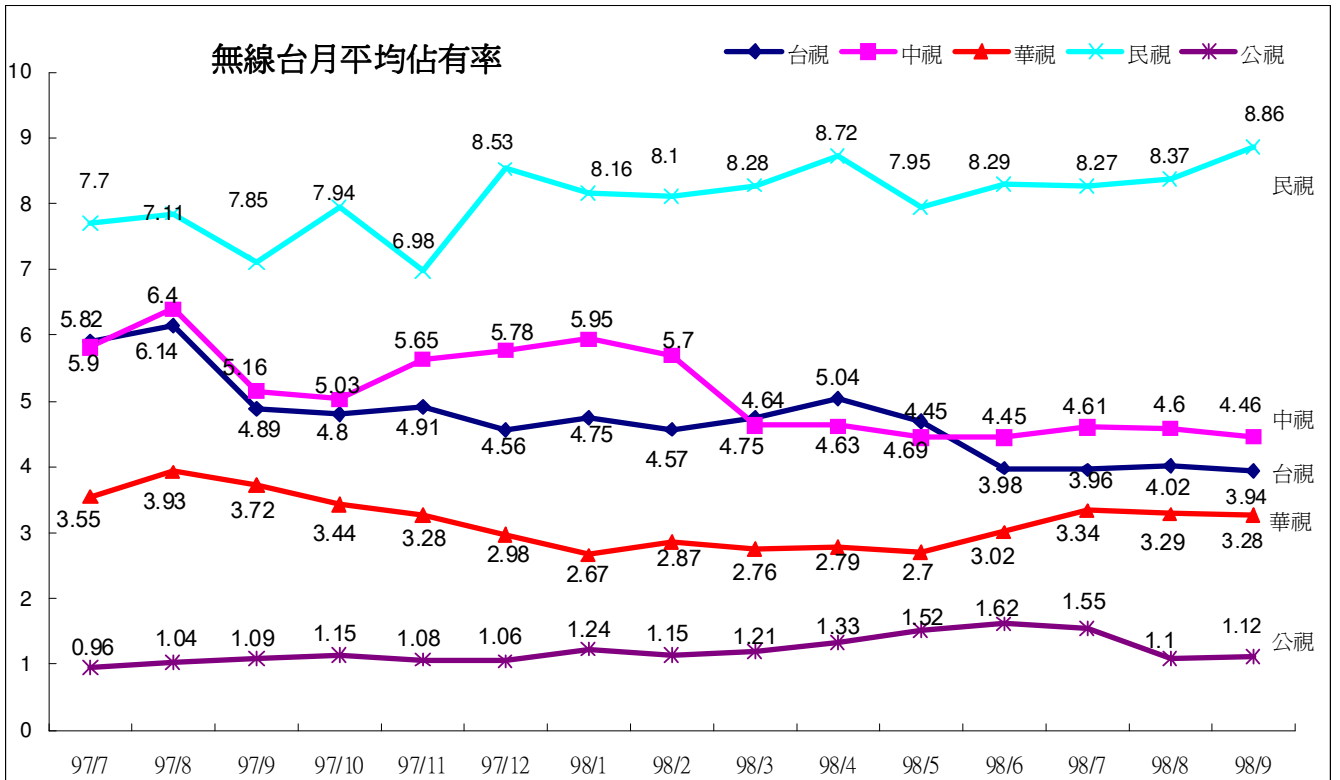
台視週間八點檔「一代神相賴布衣」(第三季平均0.65)、「封神榜武王伐紂」(第三季平均1.23)表現不理想，加上週日偶像劇「福氣又安康」(第三季平均4)，不如前一檔「敗犬女王」(第二季平均6.25)，以及週末綜藝節目「鑽石夜總會」(第三季平均3.16)、「百萬大歌星」(第三季平均3.15)收視出現下滑，因此頻道收視低於中視的表現。

華視週間1800時段卡通收視表現佳，「哆啦A夢」第三季平均1.38，加上八點檔連續劇「魔女18號」(第三季平均1.22)，表現不錯，拉抬1900晚間新聞收視，加上週間2200時段改採戲劇策略，播出韓劇「宮野蠻王妃」(第三季平均0.81)、「大長今」(第三季平均0.64)，使黃金時段收視上升，因此頻道收視從6月起出現上升情形，優於上半年表現。

收視率



佔有率

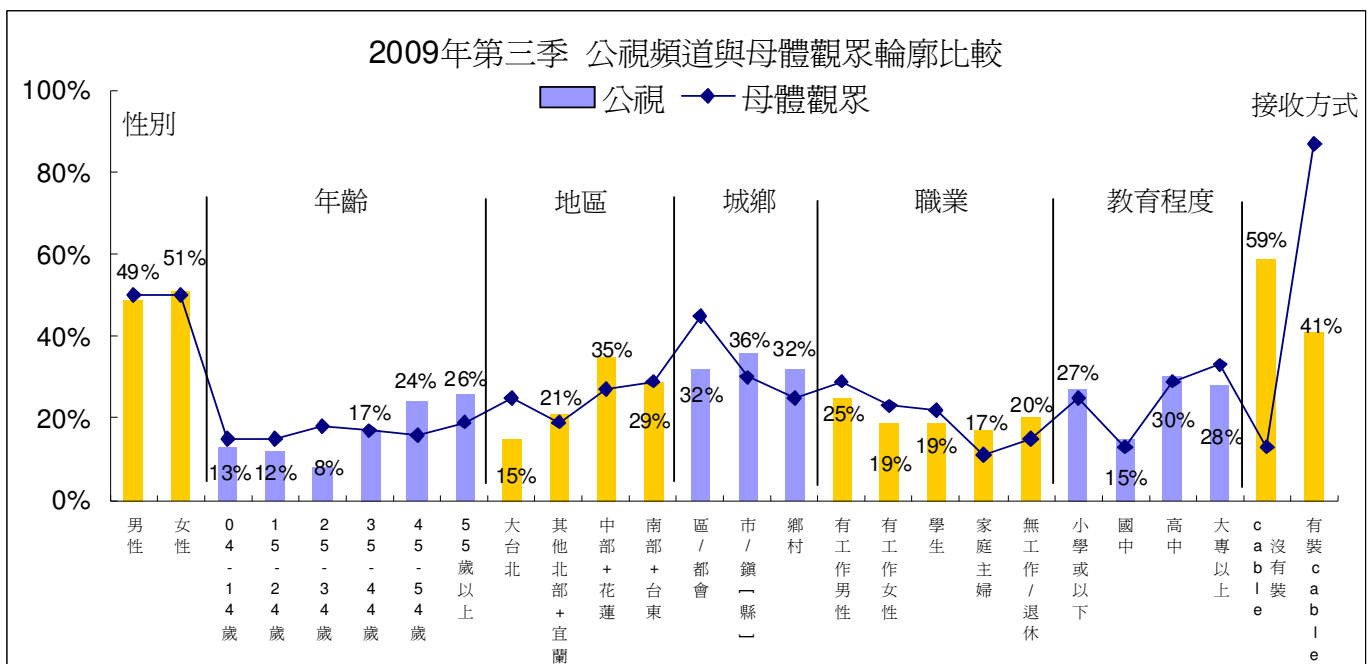


二、公視頻道整體觀眾輪廓比較

以一季為觀察期間，公視整體觀眾輪廓穩定，未有大幅度的變化。如以較短期的一個月間隔觀察，觀眾輪廓則會受到節目上下檔影響，以7月份為例，因暑假期間年輕族群開機率上升，因此學生觀眾比例有增加情形。

(一)第三季公視頻道與母體比較

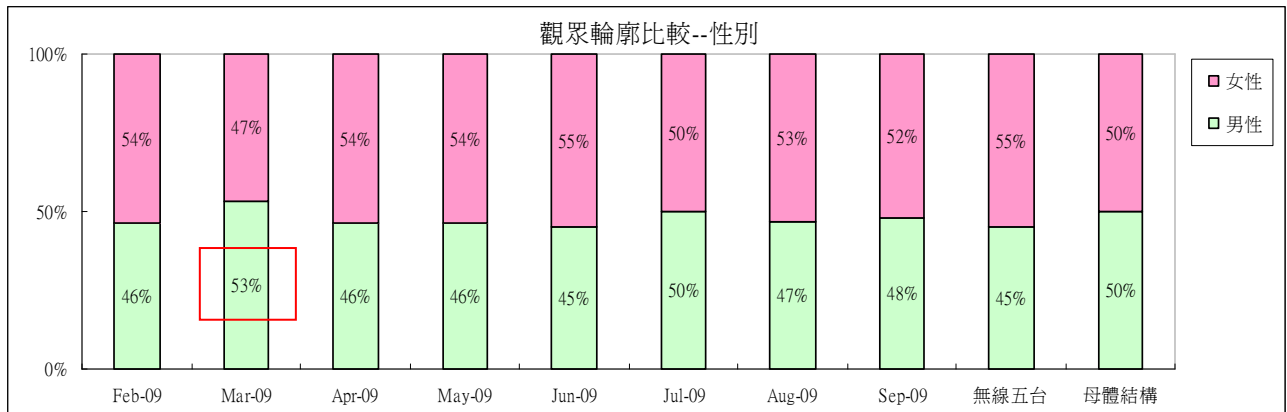
- 1、性別：公視頻道女性略多於男性，母體觀眾男女比例則為各一半。
- 2、年齡：公視45歲以上觀眾比例高於母體結構。34歲以下低於母體觀眾結構。35至44歲觀眾則與母體比例類似。
- 3、地區：公視的中部加花蓮地區觀眾，高於母體結構。其他北部加宜蘭、南部加台東則與母體觀眾比例相近，大台北觀眾明顯較少。
- 4、城鄉：公視的區/都會觀眾佔32%，低於母體觀眾結構。市/鎮觀眾佔36%，鄉村佔32%，高於母體觀眾結構。
- 5、職業：公視有工作男性、有工作女性、學生觀眾比例低於母體；家庭主婦、無工作/退休族群，高於母體結構。
- 6、教育程度：公視觀眾的教育程度與母體相近，大專以上比例略低於母體結構。
- 7、接收方式：公視的無線接收觀眾(包含數位接收)佔59%，明顯高於母體觀眾。



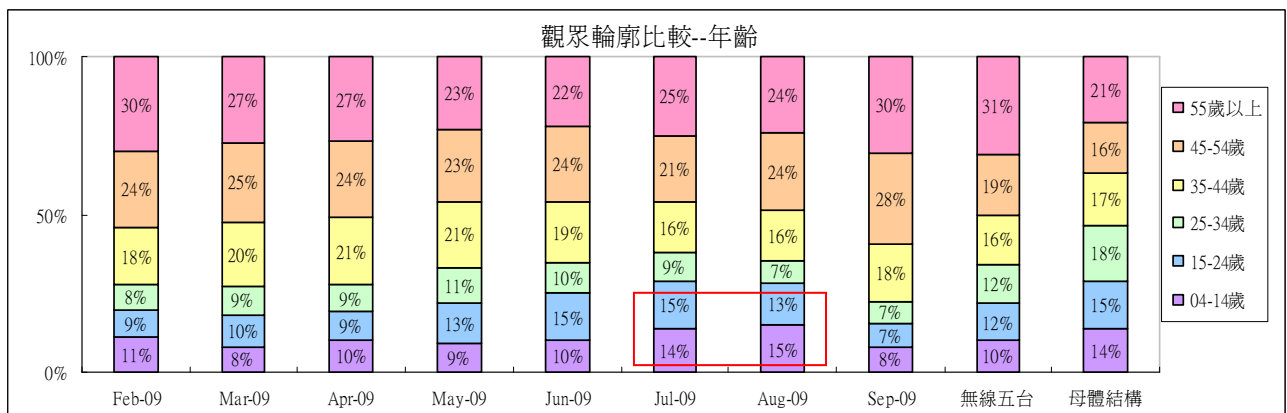
(二)公視頻道各月份觀眾輪廓比較

第三季公視頻道各月份的觀眾輪廓變化，主要在於暑假期間學生觀眾增加，以及7月份播出高雄世運會，男性、南部觀眾比例有增加情形。各月份的變化詳述如下：

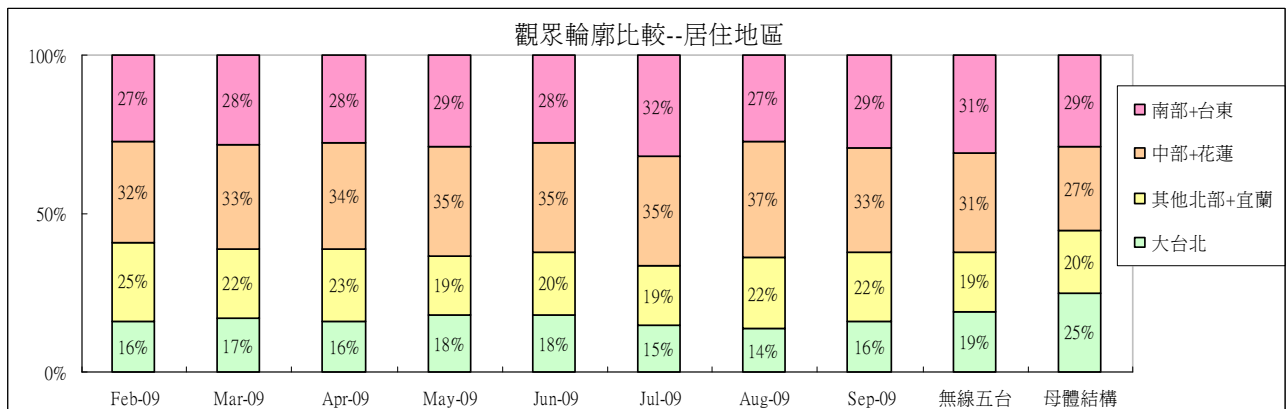
- 1、性別：原則上公視觀眾女性比例變化不大，維持在52%至55%之間，稍高於母體結構。3月因為播出世界棒球經典賽，7月播出高雄世運，男性觀眾有增加情形。



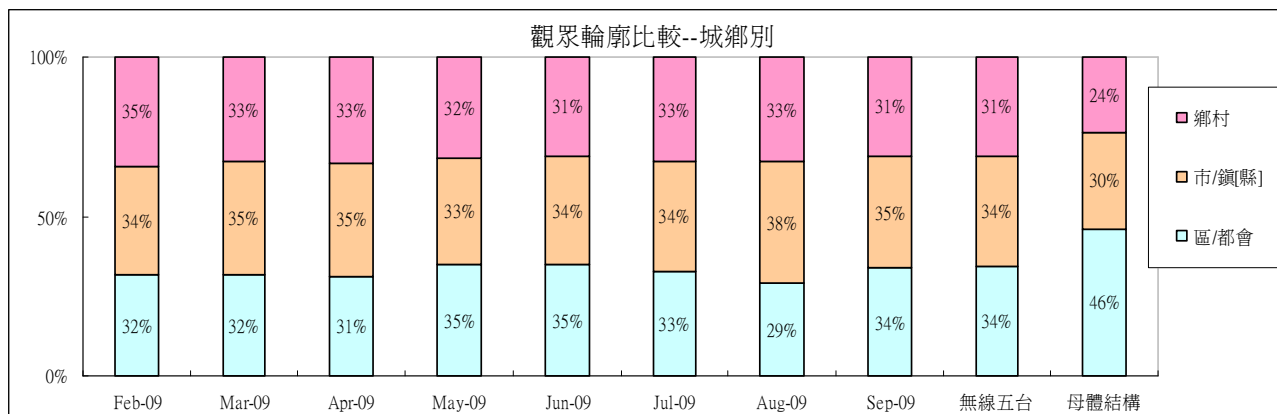
- 2、年齡：35歲以上觀眾為公視頻道主要收視年齡層。7、8月份4至24歲觀眾比例略有增加，主因暑假效應影響。



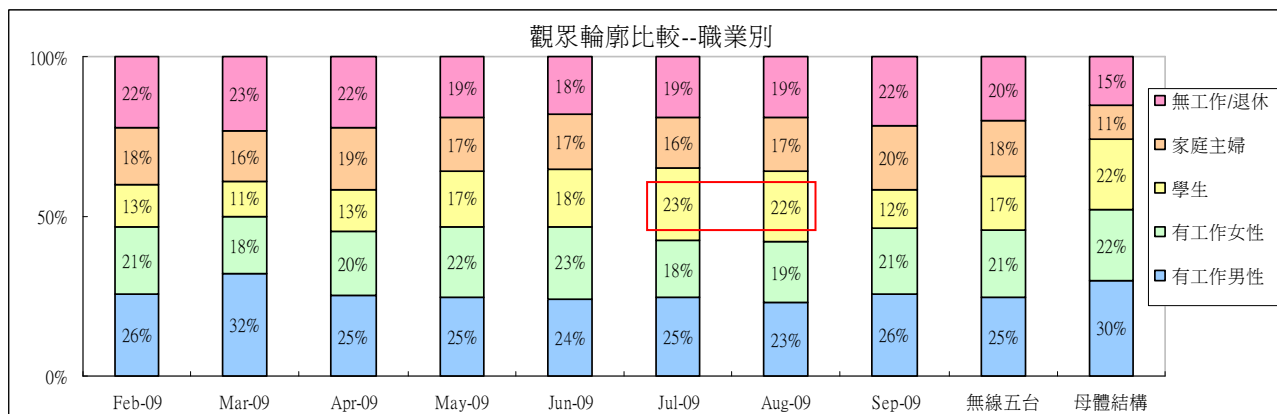
- 3、地區：各月份的比例變化不大，仍以中部加花蓮地區的比例最高。7月因為播出高雄世運，吸引大量南部觀眾，因此比例增加。



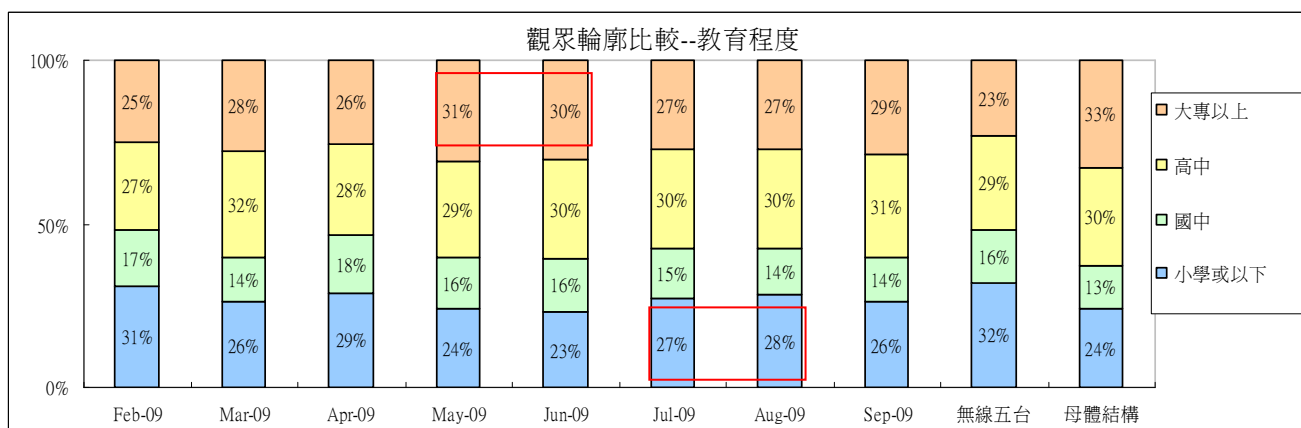
4、城鄉：5、6 月份公視的都會區觀眾比例有些微增加的現象，推測可能是「痞子英雄」、「怪醫豪斯」的影響。7 月則恢復類似 4 月之前的比例。8 月市鎮觀眾增加，都會觀眾有減少情形。



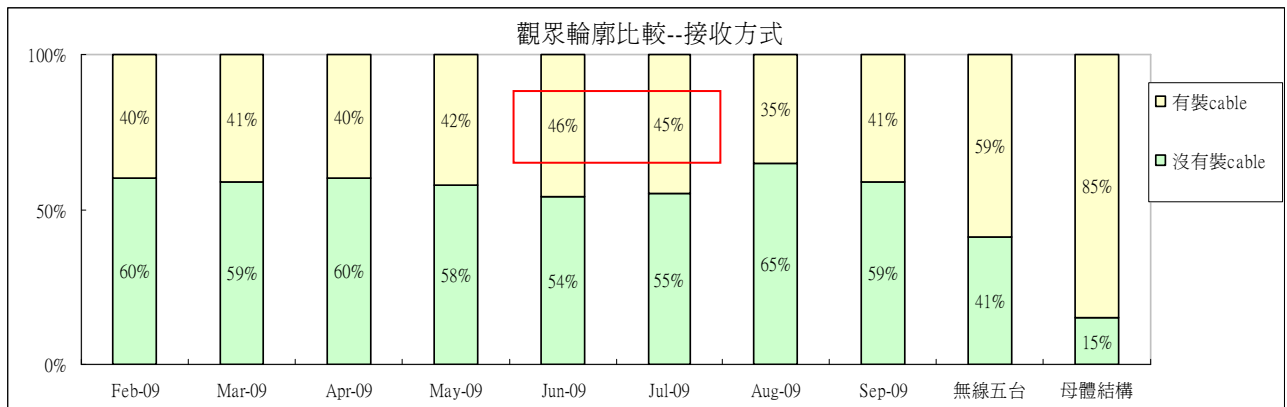
5、職業：7、8 月份學生觀眾有增加情形，主因暑假帶來學生觀眾所導致。



6、教育程度：5、6 月份大專以上觀眾增加，主因播出「痞子英雄」、「怪醫豪斯」、「誰來晚餐 2」等節目，吸引較多大專以上學歷觀眾收視。7、8 月因暑假效應，小學或以下觀眾略有增加。



7、接收方式：6、7月份因為「痞子英雄」具有競爭力，吸引有線觀眾收視，因此有線接收比例成長。8月無線觀眾增加，推測為88風災期間，新聞節目吸引較多無線觀眾收看所導致。

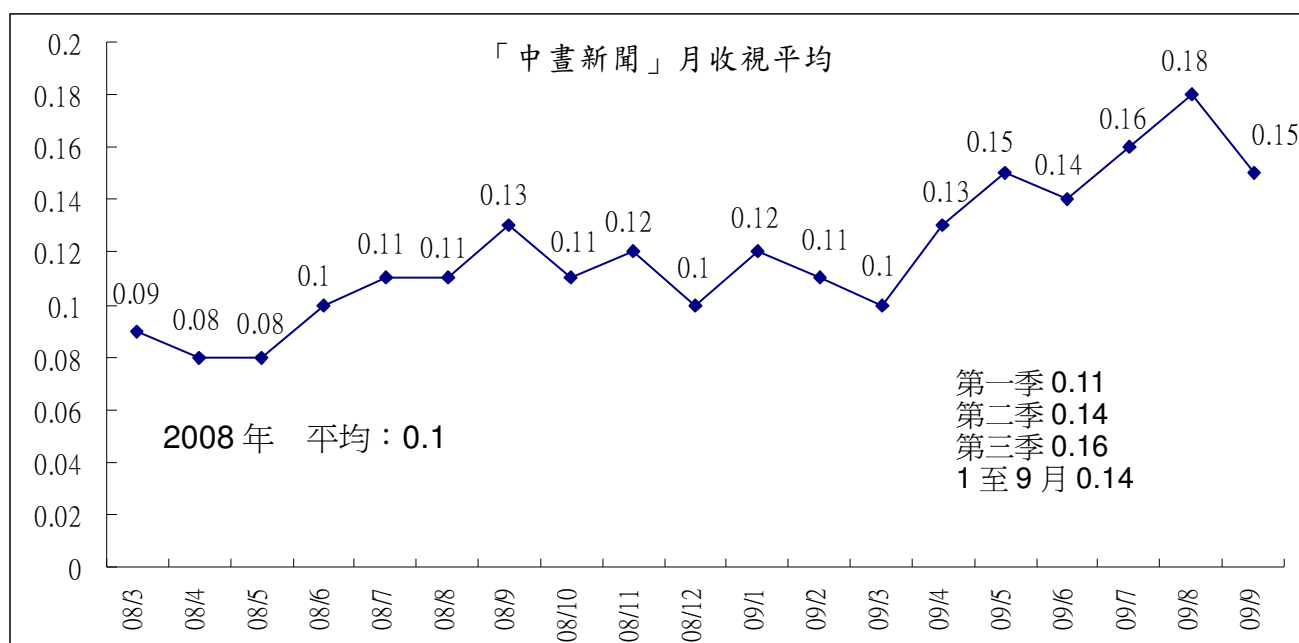


三、週間新製節目時段與 1730 至 2359 各時段節目收視

(一)1200「中晝新聞」

「中晝新聞」收視 7 月平均 0.16，8 月成長至 0.18，9 月則略為下滑至 0.15。8 月份收視為節目開播以來收視最佳月份。從 4 月起，上午 1000 時段排播的精選電影，對於中晝新聞的收視有正面的幫助。7、8 月份因為高雄世運與八八風災影響，觀眾對於新聞節目的關注增加，因此「中晝新聞」的收視明顯成長。

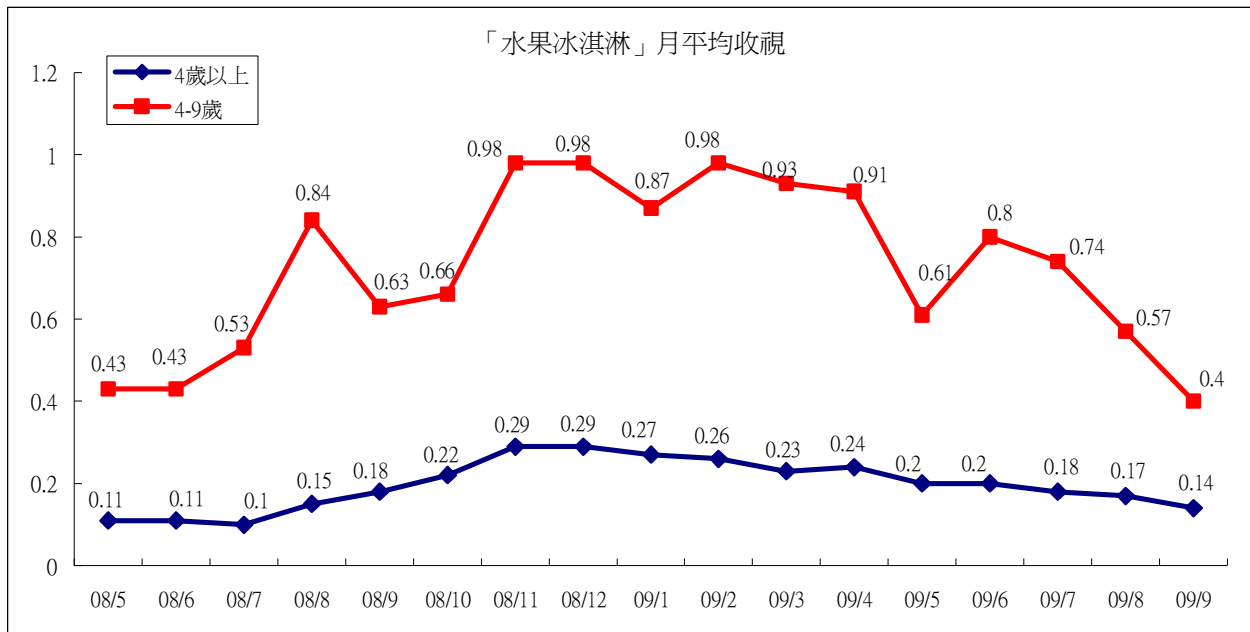
統計 2008 年平均為 0.1，2009 第一季微幅成長至 0.11，第二季成長至 0.14，第三季成長至 0.16。1 至 9 月的平均 0.14，也相較 2008 年的 0.1 有成長。



(二)1730 學齡前兒童時段

「水果冰淇淋」2008 年第四季舉辦的抽獎活動，對收視表現助益大。4 至 9 歲觀眾收視從 11 月起，維持在 0.9 上下，4 歲以上觀眾收視也有不錯的表現，維持在 0.23 至 0.29 之間，為節目開播以來收視的高點。5 月至 9 月份出現收視下滑，推測原因為無線頻道在 5 月之後及暑假期間排播強檔卡通，加上 7 月轉播高雄世運期間，改變原本的節目排檔，影響觀眾收視習慣，因此造成觀眾出現流失情形。

第一季平均，4 至 9 歲觀眾 0.93，4 歲以上觀眾 0.25。第二季平均，4 至 9 歲觀眾 0.78，4 歲以上觀眾 0.21。第三季 4 至 9 歲觀眾平均 0.56，4 歲以上觀眾 0.16。



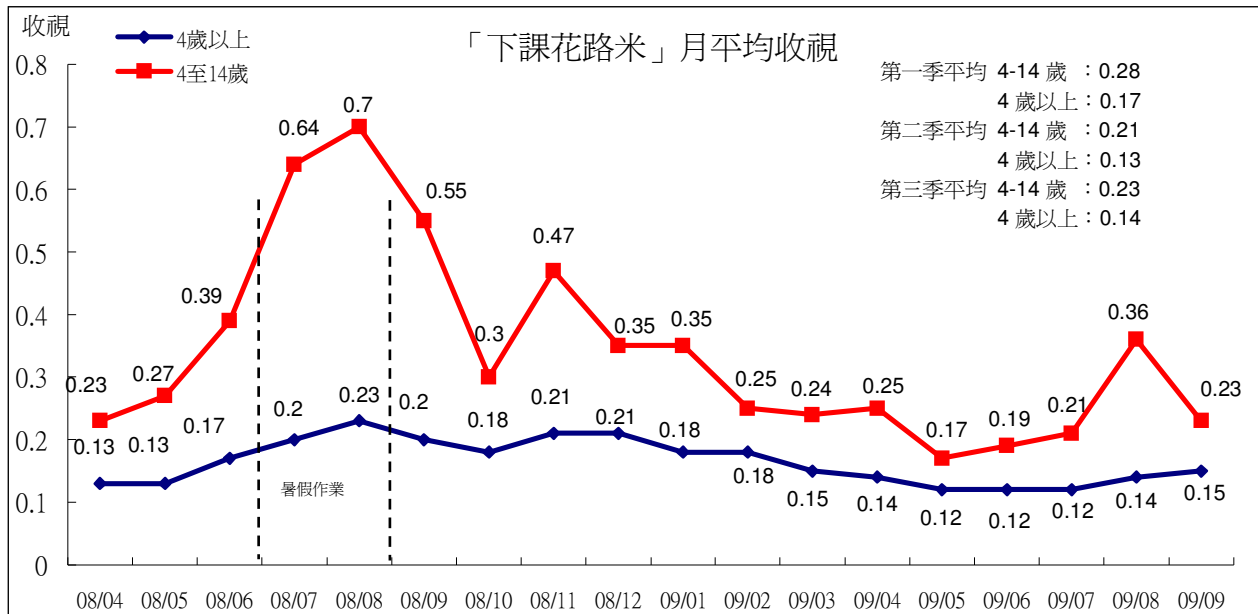
附註：2008 年 6 月起「水果冰淇淋」週一至週三播出新製節目，週四、五為舊有節目精選重播。2009 年 7、8 月為新舊節目穿插播出。

(三)1800 學齡兒童時段

「下課花路米」5 月份出現收視下滑情形，4 至 14 歲目標觀眾收視，平均下滑至 0.17，4 歲以上觀眾收視，下滑至 0.12。7、8 月份播出暑假花路米，有回升情形。「下課花路米」，收視高點落在寒暑假期間，尤其是 4 至 14 歲目標觀眾的收視特別明顯。去年 11 月可能受到「水果冰淇淋」收視熱潮的帶動，收視亦有成長，不過今年 2 月份起收視有下滑的情形。

第一季平均，4 至 14 歲目標觀眾 0.28，4 歲以上觀眾 0.17。第二季平均，目標觀眾 0.21，4 歲以上觀眾 0.13。第三季目標觀眾回升至 0.23，4 歲以上觀眾 0.14。

8 月 16 日起播出的兒童外片「征服海洋」，4 至 14 歲平均 0.48，4 歲以上平均 0.19。



附註：2008年8月僅播出8/4-8/7，8/8起播出「故宮奇航」。9月起恢復週一至週四播出。2009年7至8月「暑假花路米」與「下課花路米」穿插播出，本表8月收視統計至8/13，未包含8/17起播出的兒童外片「征服海洋」。

週五播出的「故宮奇航」，8月播出新一季節目，4歲以上平均0.15，4至14歲目標觀眾0.4。9月份收視略有下滑，目標觀眾平均0.25，4歲以上平均0.13。

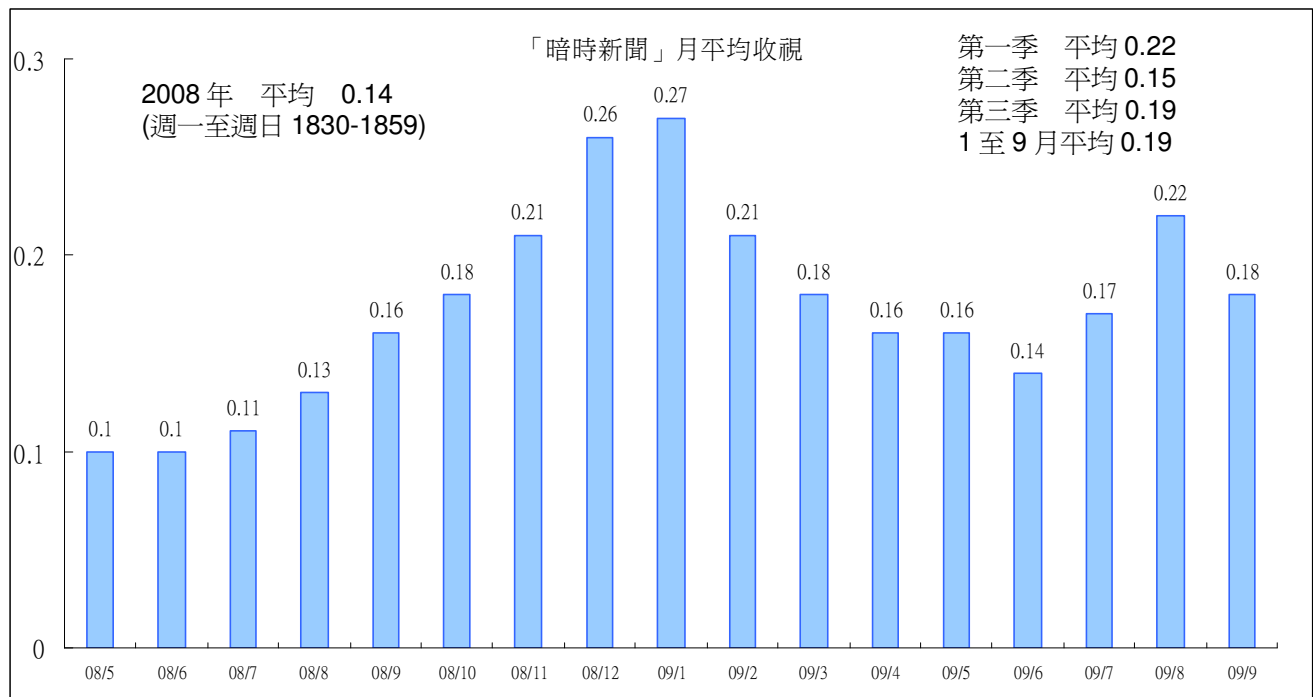
「故宮奇航」收視統計

	2007 (7/2-7/30)	2008 (8/11-8/26)	2009/7月 (重播)	2009/8月 (新一季)	2009/9月 (新一季)
目標觀眾 4至14歲	0.41	0.46	0.35	0.4	0.25
4歲以上	0.12	0.21	0.14	0.15	0.13
附註	第一季 (1至10集)	1至20集 新舊穿插	--	--	--

(四)1830 時段

1830 時段播出的「暗時新聞」，節目開播後收視逐月成長，至今年 1 月份平均 0.27，為收視最高峰，但從 2 月起出現下滑情形，6 月份 0.14，為今年收視最低月份，7 月收視上升至 0.17，8 月則成長至 0.22，9 月平均則略為下滑至 0.18。觀察發現，「暗時新聞」的收視與前一時段「下課花路米」的表現有連帶關係，當「下課花路米」收視上升，也會讓觀眾留下來收看「暗時新聞」。

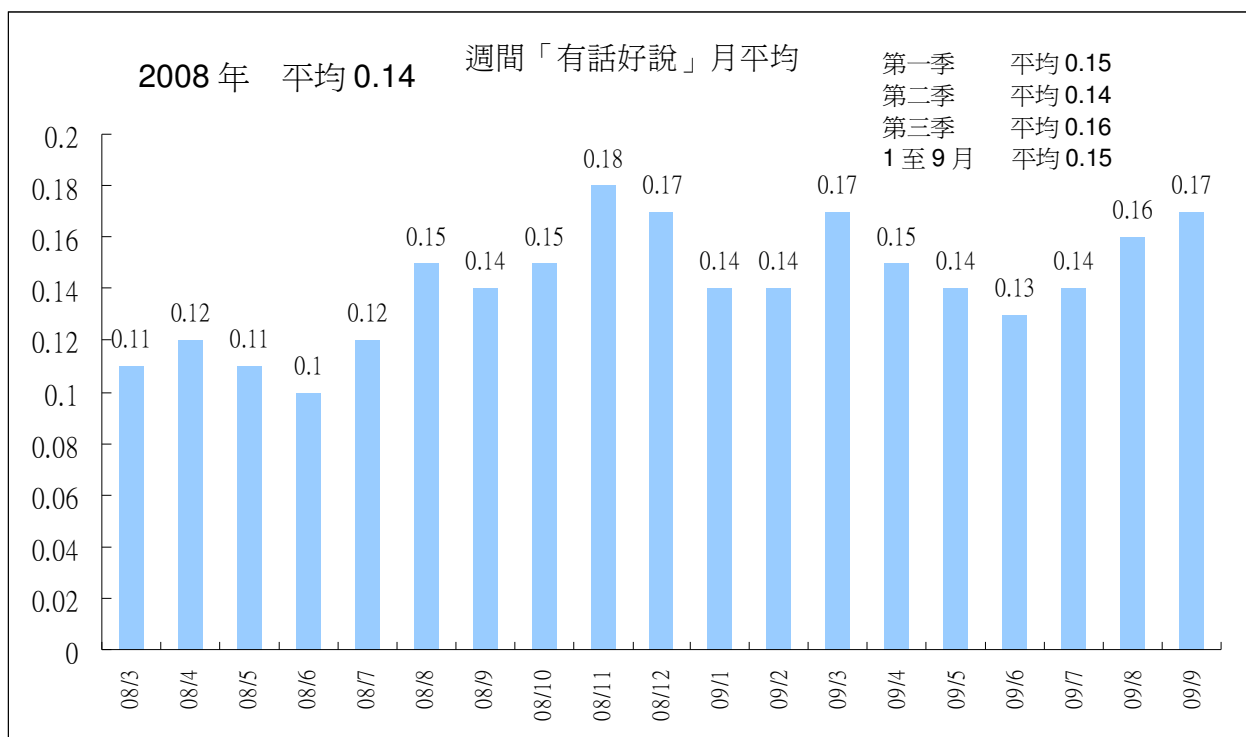
統計 2008 年(週一至週日 1830)平均 0.14。2009 年第一季成長至 0.22，第二季則下滑至 0.15。第三季因為高雄世運以及八八風災事件吸引觀眾注意新聞資訊，收視上升至 0.19。



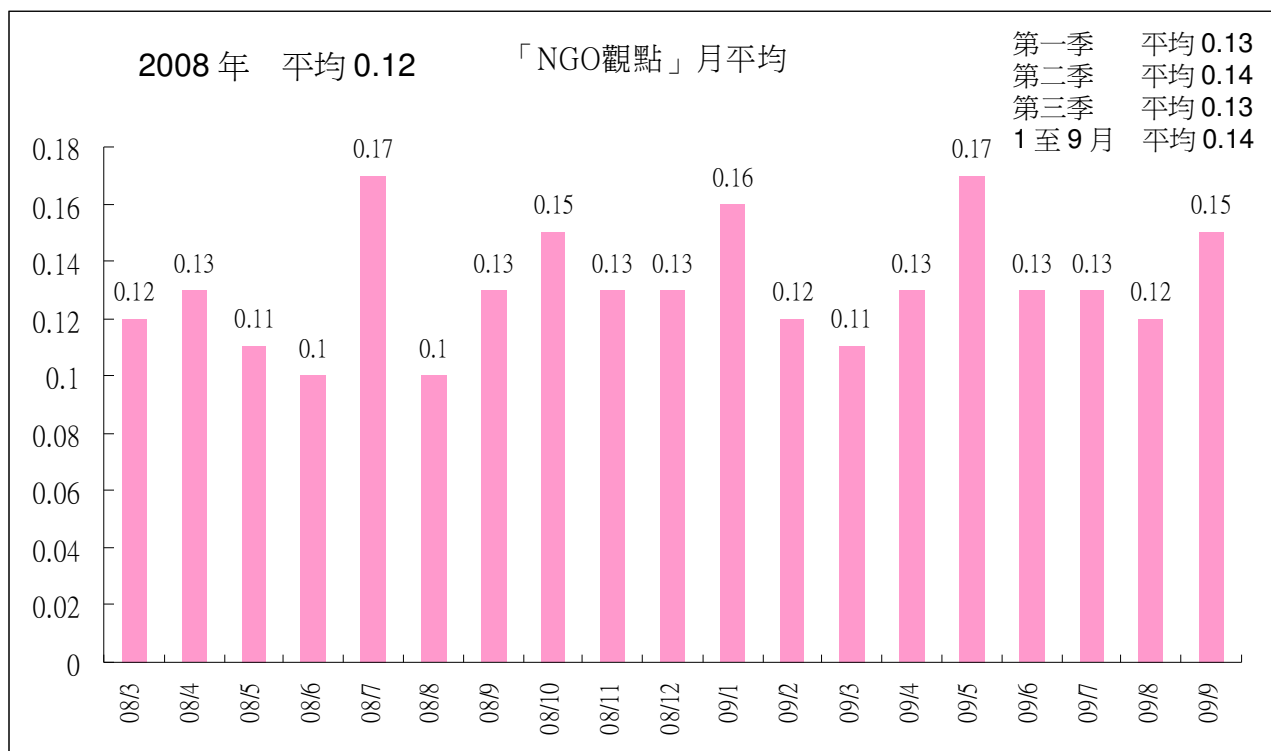
附註：「暗時新聞」的收視資料含週六、週日。

(五)1900 時段

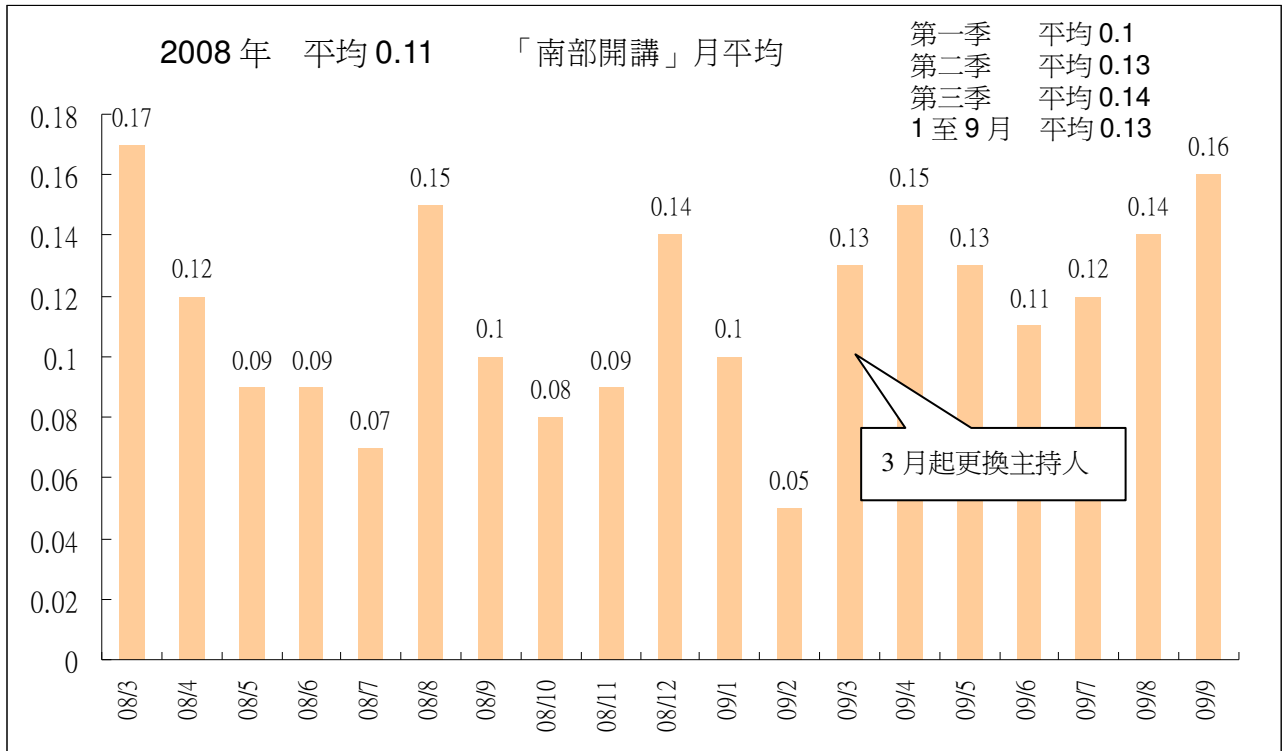
週間「有話好說」7 月平均 0.14，8 月 0.16，9 月 0.17，收視呈現逐月成長趨勢。節目播出以來，以 2008 年 11 月平均 0.18 最高。2009 年第一季平均 0.15，收視稍有成長，第二季平均 0.14，第三季平均成長至 0.16。今年 1 至 9 月平均 0.15，略高於前一年的 0.14。



週六播出的「有話好說 NGO 觀點」，7 月平均 0.13，8 月 0.12，有下滑情形，9 月則回升至 0.15。其中 5 月份的 0.17 是節目播出最佳的成績，與 2008 年 7 月收視相同。2009 年第一季平均 0.13，第二季平均 0.14，第三季平均 0.13。跨年比較，2008 年平均 0.12，今年 1 至 9 月則成長至 0.14。



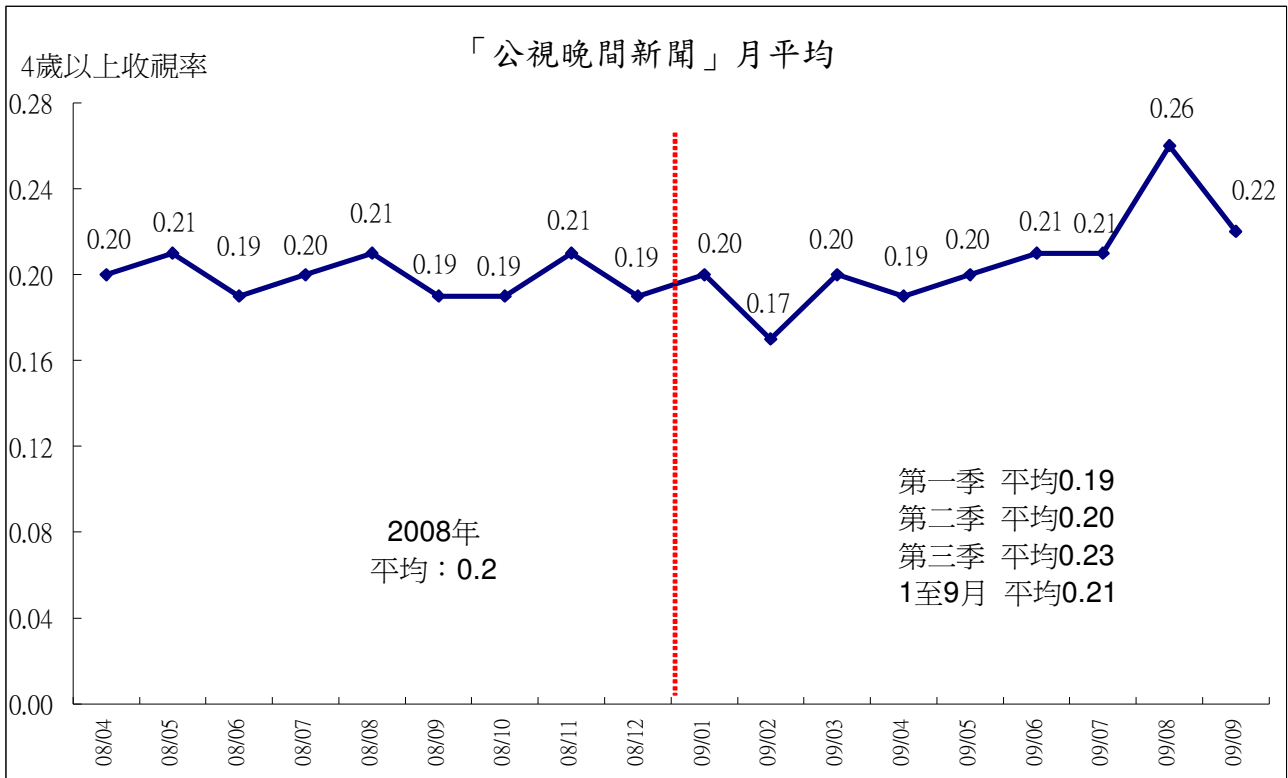
週日播出的「有話好說南部開講」，7月平均0.12，8月0.14，9月平均0.16，收視逐漸上升。3月份在更換節目主持人與議題走向之後，收視明顯回升且穩定。2008年平均0.11，2009年第一季0.1，第二季0.13，第三季平均0.14。跨年比較，2008年平均0.11，今年1至9月則成長至0.13。



(六)2000「公視晚間新聞」

「公視晚間新聞」7月平均0.21，8月因為八八風災事件吸引觀眾收看新聞，因此月平均收視上升至0.26，為「晚間新聞」歷年收視最佳月份。9月份平均為0.22。

比較「晚間新聞」收視表現，2007年平均0.14，2008年平均0.2，較前一年有明顯成長。今年第一季平均為0.19，第二季0.2，第三季則上升至0.23。

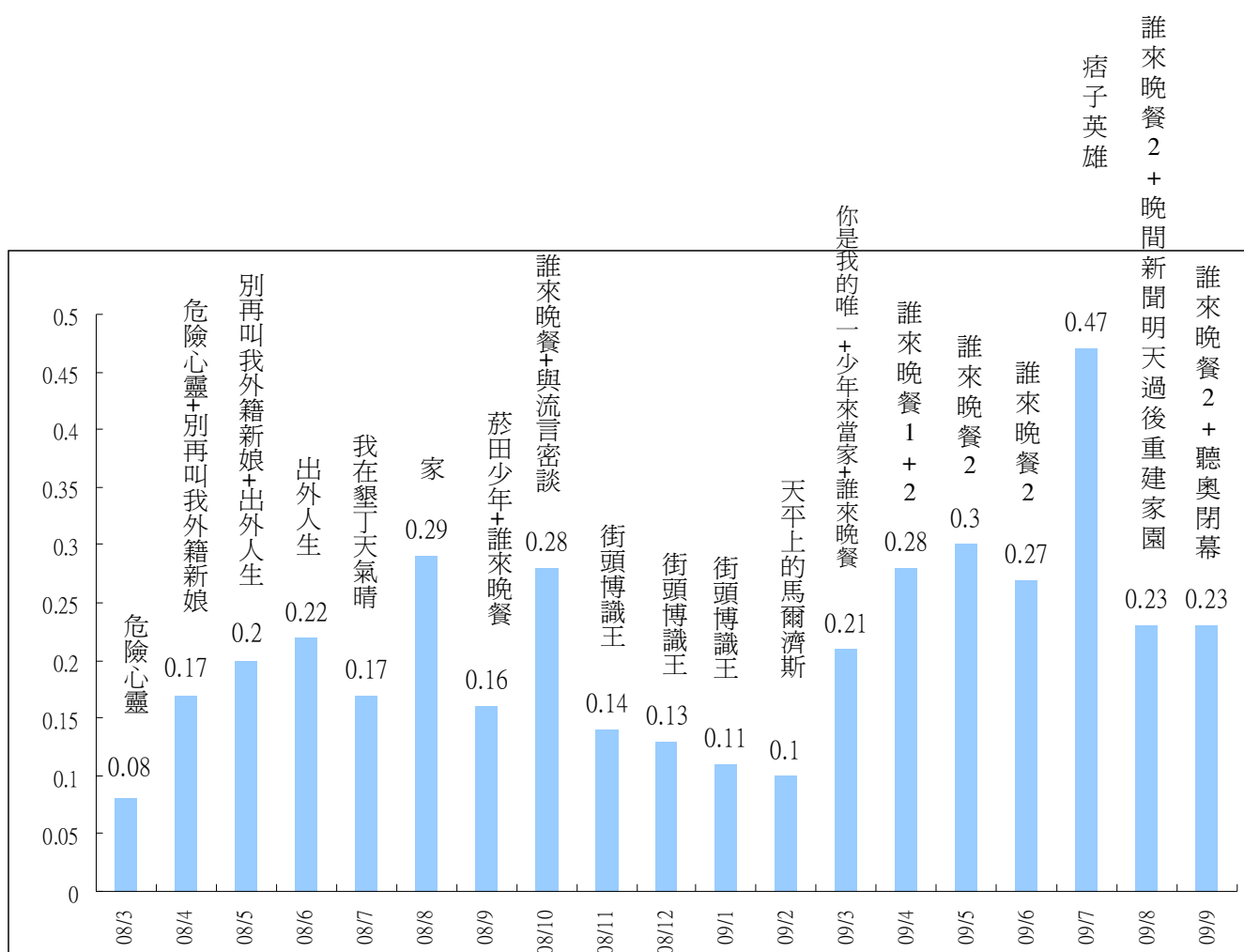


附註：「公視晚間新聞」的收視資料含週六、週日。

(七)2100 時段

2100 時段 7 月份播出「痞子英雄」，雖為重播但收視效益不錯，月平均達到 0.47，為歷年 2100 時段收視表現最佳月份。8 月收視下滑，平均 0.23，播出節目包括「痞子英雄」完結篇、「誰來晚餐 2」(重播)、「晚間新聞明天過後重建家園」。9 月重播「誰來晚餐 2」，以集播出聽奧閉幕，月平均維持在 0.23。

2009 年第一季平均 0.15，第二季 0.28，第三季成長至 0.33。跨年比較，2008 年平均為 0.19，較 2007 年的 0.15，收視有成長，2009 年 1 至 9 月份則成長至 0.26。



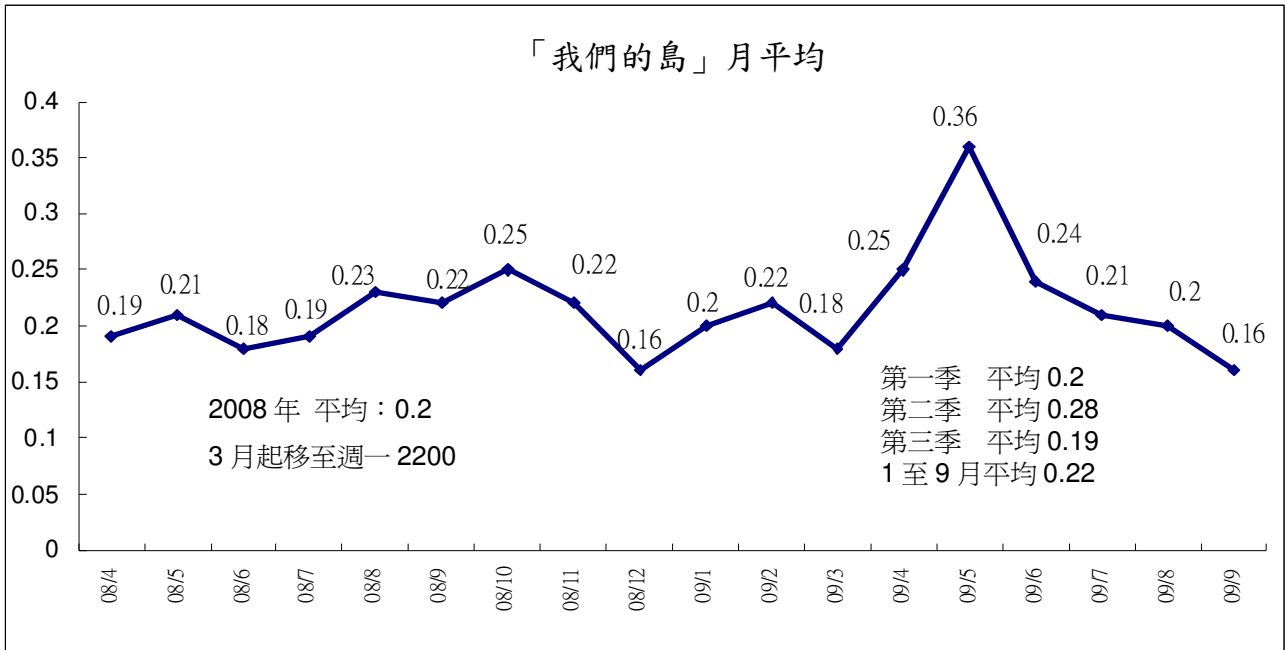
2008 年 平均 0.19

第一季 平均 0.15
 第二季 平均 0.28
 第三季 平均 0.33(2100-2159)
 1 至 9 月 平均 0.26(2100-2159)

(八)2200 時段

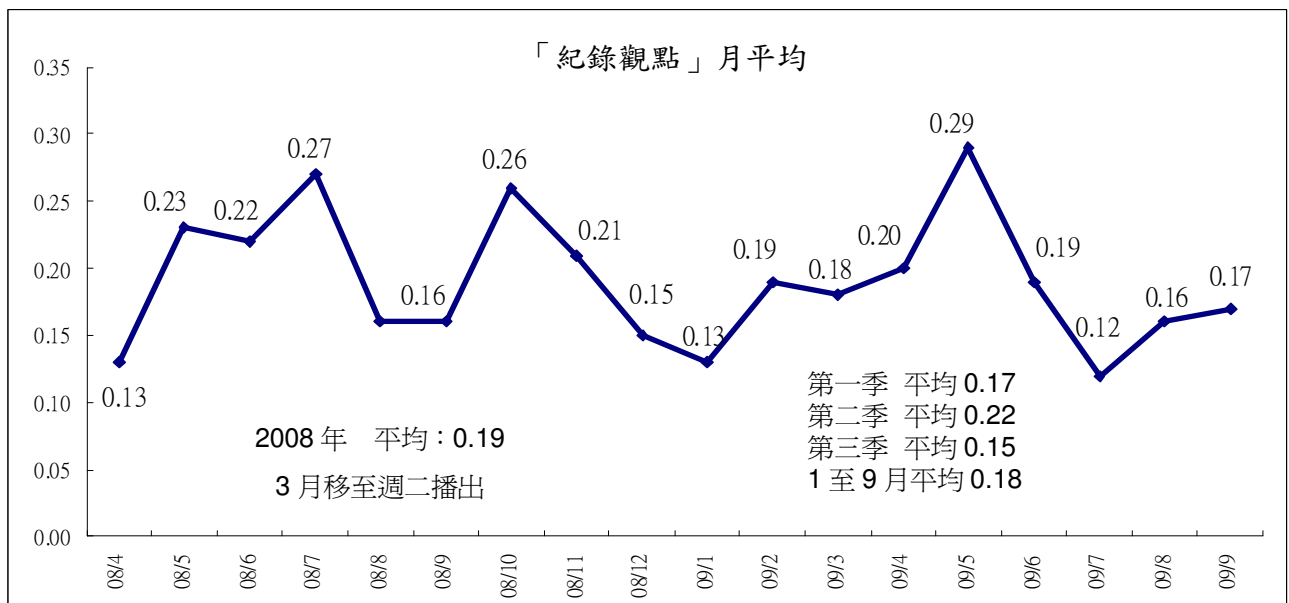
1、週一 2200「我們的島」

「我們的島」5 月份成長至 0.36，為歷年收視最高點。7 月平均 0.21，8 月 0.2，9 月則下滑至 0.16。今年第一季平均為 0.2，第二季則成長至 0.28，第三季為 0.19。統計 2008 年平均為 0.2，較 2007 年的平均 0.14 有明顯的成長。2009 年 1 至 9 月則成長至 0.22，呈現逐年成長的趨勢。



2、週二 2200「紀錄觀點」

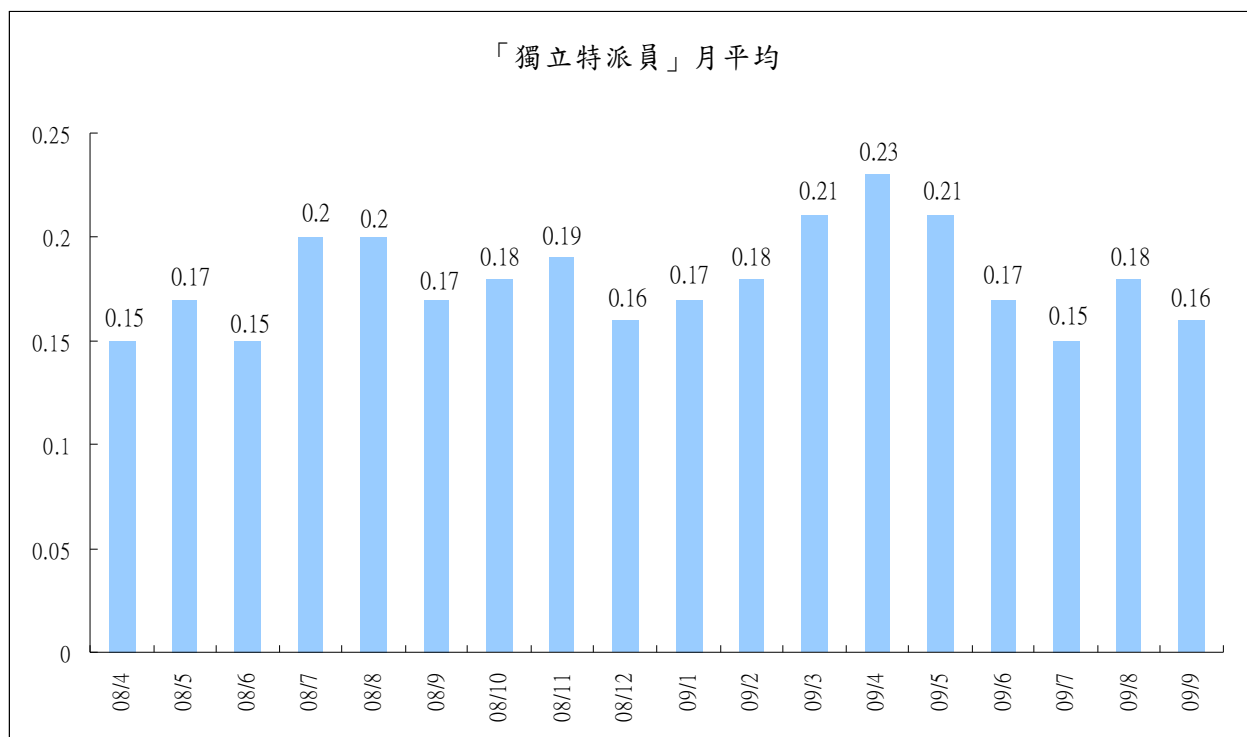
「紀錄觀點」7 月平均 0.12，收視出現下滑情形，8 月平均 0.16，9 月平均 0.17，逐漸回升。2009 年第一季平均為 0.17，第二季則成長至 0.22，第三季平均 0.15。統計 2008 年平均為 0.19，2009 年 1 至 9 月則略微下滑至 0.18。



3、週三 2200「獨立特派員」

「獨立特派員」7月平均0.15，8月為0.18，9月為0.16，收視較第二季有下滑情形。

「獨立特派員」節目播出以來，以2008年1月份月平均收視0.24表現最好，其次為2009年4月份的0.23，表現相對較低的月份為2008年4、6月份，以及今年7月份，平均為0.15。今年第一季平均0.18，第二季為0.21，收視略有成長，第三季則下滑至0.16。



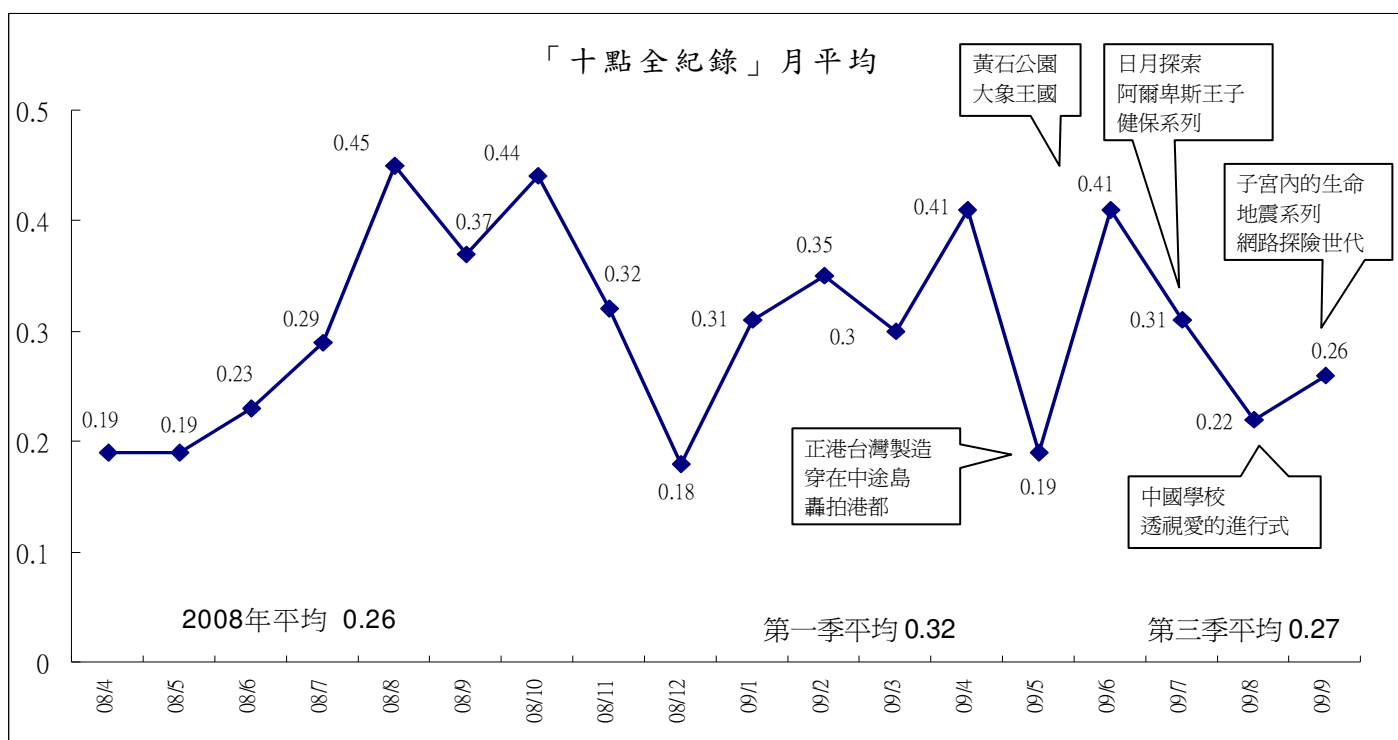
2008年
平均：0.17

第一季 平均 0.18
第二季 平均 0.21
第三季 平均 0.16
1至9月平均 0.18

4、週四至週五 2200「十點全紀錄」

週四至週五 2200 時段「十點全紀錄」帶狀節目，7 月平均 0.31，8 月下滑至 0.22，9 月則回升至 0.26。

從 2008 年 8 月開始，「十點全紀錄」收視表現有不錯的成績，除了 2008 年 12 月、今年 8 月、9 月之外，每月的月平均都維持在 0.3 以上的水準。今年 1 至 9 月平均為 0.32(2200-2059 時段)，較前一年的 0.26 有成長。



附註說明：5 月份播出節目為正港台灣製造系列，包括「穿在中途島」、「轟拍港都」。

第三季播出節目中，以「日月探索--月球之謎」收視表現最好，其次為「子宮內的生命」、「阿爾卑斯王子」、「日月探索--太陽之謎」、「克羅埃西亞--十六湖國家公園」。

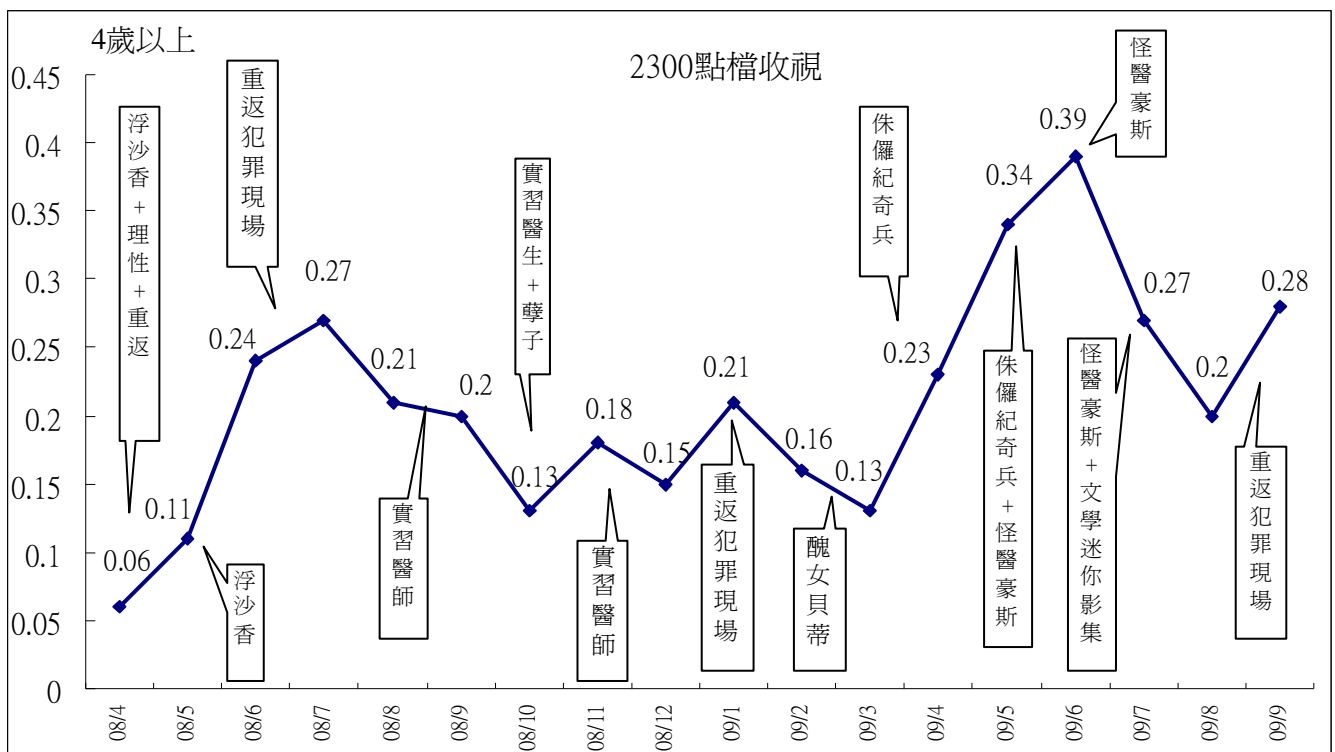
第三季「十點全紀錄」節目收視

No.	Program Name	TVR%	'000	Prog.
1	日月探索--月球之謎	0.45	97.8	1
2	子宮內的生命	0.42	90.9	2
3	阿爾卑斯王子	0.41	88.5	1
4	日月探索--太陽之謎	0.38	82	1
5	克羅埃西亞--十六湖國家公園	0.37	80	1
6	大象王國	0.34	74.6	2
7	建築有創意	0.31	67.1	1
8	子宮內日記：動物篇	0.29	62.7	2
9	強震之前	0.28	61.4	1
10	預知地震來臨	0.26	56.1	1
11	中國學校	0.25	55	5
12	評鑑全球健保	0.21	47	1
13	樂活花園巡禮	0.17	36.5	1
14	激流中國	0.17	36.2	1
15	透視愛的進行式	0.16	35.4	2
16	美國健保危機	0.13	27.5	1
17	虛擬世界的第二人生	0.1	22.4	1
18	網路探險世代	0.06	13.8	1

(九)週間 2300 「國際換日線」

2300 時段「國際換日線」7 月平均為 0.27，8 月平均下滑至 0.2，9 月份播出新一季「重返犯罪現場(第六季)」平均 0.28，收視回升。

2009 年第一季平均 0.16，第二季則明顯成長至 0.32，第三季平均 0.25。跨年比較，2007 年平均為 0.15，2008 年為 0.16，收視稍有成長，今年 1 至 9 月則明顯成長至 0.25。

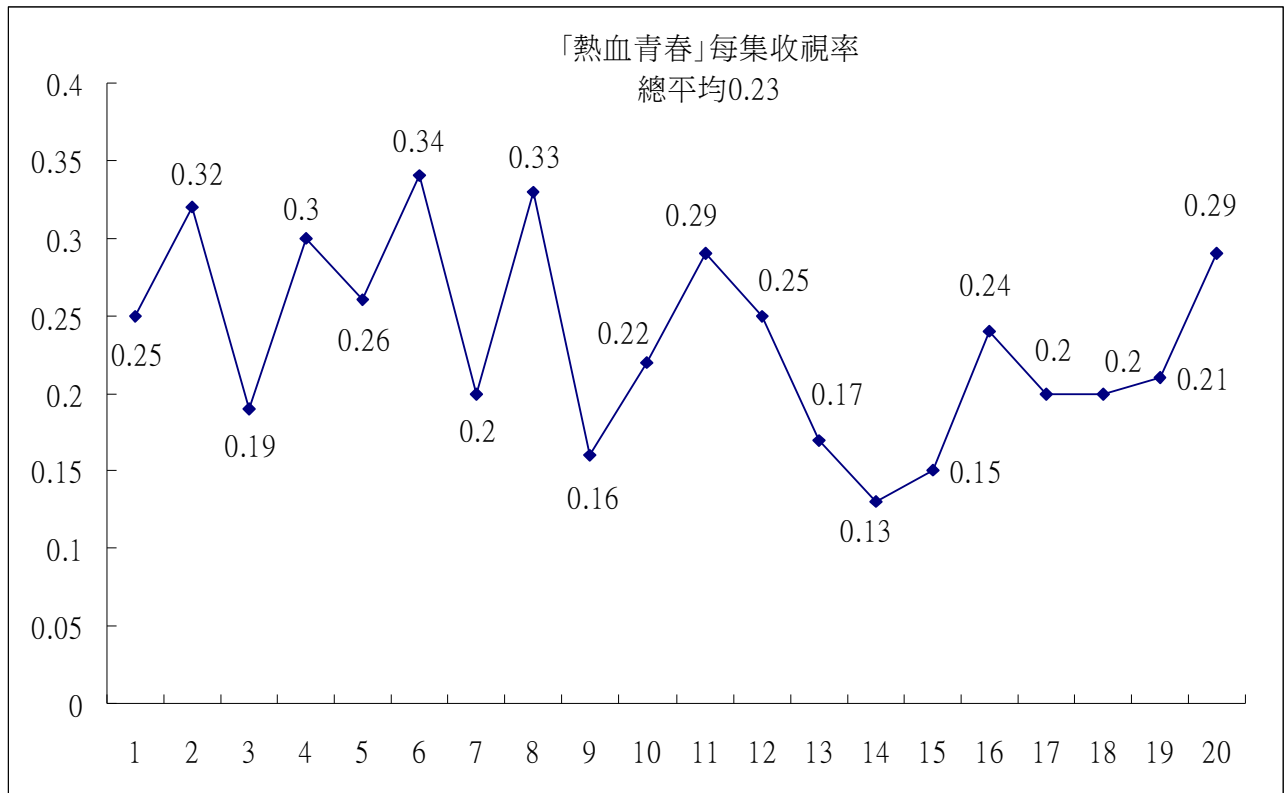


2008 年 平均 0.16
(週間 2300-2359)

第一季 平均 0.16
 第二季 平均 0.32
 第三季 平均 0.25
 1 至 9 月平均 0.25

四、新上檔節目--週六連續劇「熱血青春」收視分析

週六連續劇「熱血青春」播出總平均為 0.23。單集收視以第 6 集的 0.34 最高，第 14 集的 0.13 最低。



最近三年播出的週六連續劇，以「痞子英雄」平均 2.12 收視最佳，其次為「別再叫我外籍新娘」平均 1.11。

節目名稱	平均收視率	平均收視千人數
痞子英雄	2.12	463.7
別再叫我外籍新娘	1.11	240.3
出外人生	0.76	165.2
我在墾丁天氣晴	0.45	97.5
心星的淚光	0.37	80.0
亂世豪門	0.33	71.4
天平上的馬爾濟斯	0.32	69.0
熱血青春	0.23	51.0

「熱血青春」觀眾以 15 至 24 歲的年輕、女性學生為主，居住地集中在中部加花蓮、市鎮縣地區，學歷以高中比例最高，68%來自無線接收。

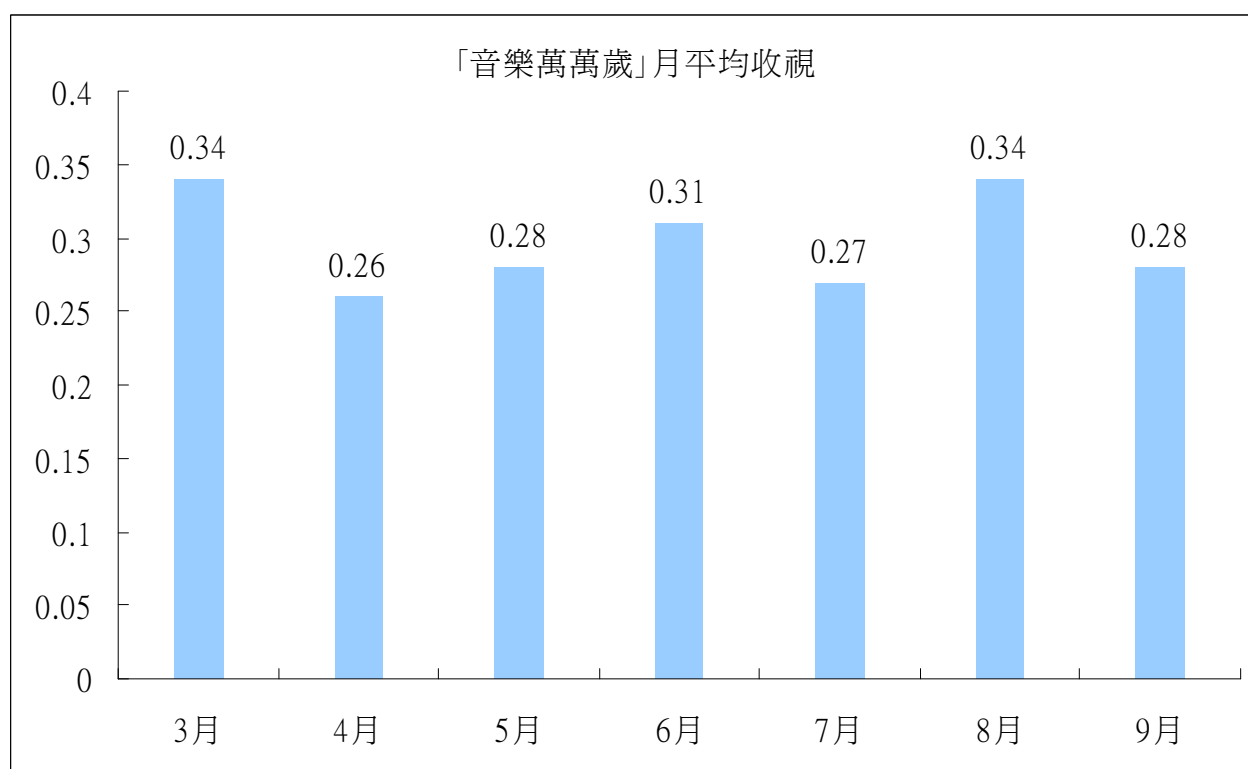
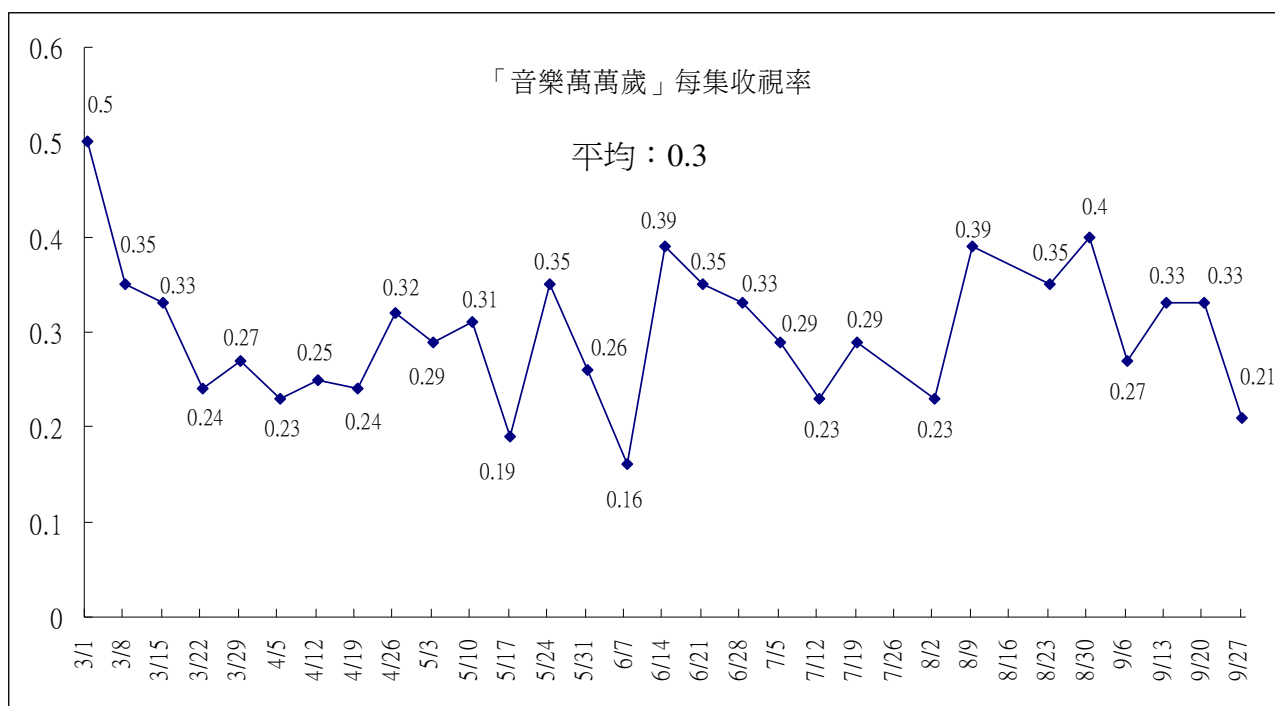
週六「熱血青春」觀眾輪廓

	項目	收視率	平均收視千人數	百分比
	All People	0.23	51.3	100
性別	男性	0.19	20.8	41
	女性	0.28	30.5	59
年齡	04-14 歲	0.36	10.9	21
	15-24 歲	0.4	12.8	25
	25-34 歲	0.13	5	10
	35-44 歲	0.28	10.1	20
	45-54 歲	0.23	8.2	16
	55 歲以上	0.1	4.4	9
地區	大台北	0.08	4.3	8
	其他北部+宜蘭	0.21	9.2	18
	中部+花蓮	0.43	24.8	48
	南部+台東	0.21	13.1	26
城鄉	區/都會	0.08	7.4	14
	市/鎮[縣]	0.42	26.9	52
	鄉村	0.3	17	33
職業	有工作男性	0.16	10.3	20
	有工作女性	0.24	11.8	23
	學生	0.43	20.5	40
	家庭主婦	0.18	4.6	9
	無工作/退休	0.12	4.2	8
學歷	小學或以下	0.17	9.2	18
	國中	0.49	13.7	27
	高中	0.25	16.2	32
	大專以上	0.17	12.4	24
接收方式	沒有裝 cable	1.17	34.7	68
	有裝 cable	0.09	16.6	32

五、新上檔節目--週日「音樂萬萬歲」收視分析

週日晚間 2100 時段「音樂萬萬歲」，7 月平均 0.27，8 月上升至 0.34，9 月略為下滑至 0.28。單集收視率以第一集的 0.5 最好，最低則為 6 月 7 日的 0.16。

前一檔音樂節目「週日狂熱夜」首播收視，第一季 0.2，第二季 0.31，第三季 0.28，第四季 0.36，第五季 0.31。「音樂萬萬歲」播至 9 月底，平均為 0.3。



從觀眾輪廓來看，「音樂萬萬歲」觀眾集中在女性、35 至 54 歲、中部加花蓮與大台北、都會區，職業以有工作女性、有工作男性比例較高，學歷集中在高中以上，來自 cable 觀眾較多，佔 58%。

「音樂萬萬歲」觀眾輪廓比較(3/1-9/30)

	項目	收視率	平均收視千人數	百分比
	All People	0.3	65.5	100
性別	男性	0.28	30.6	47
	女性	0.32	34.9	53
年齡	04-14 歲	0.13	4	6
	15-24 歲	0.3	9.6	15
	25-34 歲	0.16	6.1	9
	35-44 歲	0.41	15	23
	45-54 歲	0.55	19.4	30
	55 歲以上	0.25	11.3	17
地區	大台北	0.36	19.5	30
	其他北部+宜蘭	0.2	8.6	13
	中部+花蓮	0.4	23.1	35
	南部+台東	0.23	14.4	22
城鄉	區/都會	0.3	29.7	45
	市/鎮[縣]	0.33	21.4	33
	鄉村	0.25	14.4	22
職業	有工作男性	0.3	18.8	29
	有工作女性	0.39	19.2	29
	學生	0.22	10.5	16
	家庭主婦	0.39	9.6	15
	無工作/退休	0.22	7.5	11
學歷	小學或以下	0.12	6.4	10
	國中	0.26	7.2	11
	高中	0.4	25.7	39
	大專以上	0.37	26.2	40
接收方式	沒有裝 cable	0.93	27.7	42
	有裝 cable	0.2	37.8	58

六、特別節目「高雄世運」收視分析

(一)高雄世運期間公視每日頻道平均

7月高雄世運期間公視每日頻道平均，以26日的0.67收視最高，當日轉播閉幕式；收視第二高的是16日的0.52，當日的重點為開幕式。

高雄世運期間公視每日頻道排名

日期	頻道平均	黃金時段平均	頻道排名	附註
7/16(四)	0.52	1.43	5	開幕式
7/17(五)	0.23	0.26	19	
7/18(六)	0.18	0.22	29	
7/19(日)	0.34	0.26	10	拔河決賽
7/20(一)	0.28	0.45	15	女壘冠軍賽
7/21(二)	0.16	0.21	27	
7/22(三)	0.17	0.24	26	
7/23(四)	0.22	0.32	22	
7/24(五)	0.23	0.31	21	
7/25(六)	0.24	0.20	24	
7/26(日)	0.67	1.64	4	閉幕式

(二)高雄世運期間節目排名

「高雄世運」賽事轉播，以閉幕式收視最高，達到3.07，其次為開幕式，平均2.45，第三為拔河，平均1。觀察賽事轉播收視率，以中華代表隊有奪牌的場次收視較高，各場次詳細資料請見下表。

公視轉播高雄世運賽事節目排名 top25

No.	Program Name	TVR %	'000	Date	Day	Time	Dur
1	高雄世界運動會閉幕	3.07	671.3	7/26	Sun	19:29-22:01	153
2	高雄世界運動會開幕	2.45	536.4	7/16	Thu	19:27-22:18	172
3	拔河	1	219.2	7/19	Sun	10:12-13:16	185
4	女壘冠軍賽	0.72	157.6	7/20	Mon	16:54-19:48	175
5	高雄世運賽事精華	0.6	130.3	7/26	Sun	18:59-19:29	31
6	競速滑輪決賽	0.56	122.6	7/18	Sat	10:39-11:15	37
7	撞球決賽	0.48	104.4	7/26	Sun	10:57-16:32	336
8	健力決賽	0.45	97.8	7/25	Sat	08:57-12:01	185
9	健力決賽	0.43	93.6	7/25	Sat	12:12-15:03	172
10	保齡球決賽	0.39	84.9	7/20	Mon	15:08-16:13	66
11	空手道決賽	0.35	76.2	7/26	Sun	17:01-18:31	91
12	女壘決賽	0.32	70.7	7/20	Mon	12:59-15:08	130
13	撞球開侖男子組決賽	0.32	68.9	7/25	Sat	15:03-15:30	28
14	運動舞蹈拉丁決賽	0.31	68.7	7/26	Sun	09:39-10:45	67
15	高雄世運最新戰報	0.3	66.5	7/18	Sat	10:28-10:39	12
16	武術決賽	0.3	66.1	7/23	Thu	08:59-11:23	145
17	武術決賽	0.29	63	7/23	Thu	14:55-17:40	166
18	運動舞蹈拉丁準決賽	0.27	60	7/26	Sun	08:57-09:39	43
19	攀登決賽	0.27	59.9	7/21	Tue	14:55-16:03	69
20	撞球預賽	0.27	59.5	7/24	Fri	13:58-18:38	281
21	攀登決賽	0.26	57.6	7/19	Sun	08:57-10:12	76
22	高雄世運最新戰報	0.25	55.1	7/20	Mon	16:13-16:40	28
23	高雄世界運動會開幕式(重播)	0.25	54.1	7/17	Fri	06:57-09:50	174
24	撞球預賽	0.24	52.8	7/23	Thu	13:59-14:55	57
25	武術決賽	0.24	51.7	7/24	Fri	08:59-10:47	109

(三)高雄世運賽事觀眾輪廓

公視轉播高雄世運賽事，整體觀眾輪廓以男性比例較多，年齡集中在 55 歲以上；居住地以南部加台東地區比例最高，達到 44%；城鄉別則集中在都會區；職業部分以有工作男性的比例最高，其餘族群比例約在 15%至 19%之間；學歷集中在高中以上，接收方式則有 66%來自自線接收。整體而言，高雄世運觀眾以男性的比例較高，年齡層也偏高，由於舉辦地點在高雄，南部地區的觀眾相當捧場。

		高雄世運整體賽事觀眾輪廓		
		收視率	千人數	百分比
All People		0.43	93.9	100
性別	男性	0.48	52.7	56
	女性	0.38	41.3	44
年齡	04-14 歲	0.23	7.2	8
	15-24 歲	0.44	14.2	15
	25-34 歲	0.25	9.7	10
	35-44 歲	0.45	16.4	17
	45-54 歲	0.48	17.1	18
	55 歲以上	0.65	29.4	31
地區	大台北	0.23	12.5	13
	其他北部+宜蘭	0.31	13.2	14
	中部+花蓮	0.46	26.7	28
	南部+台東	0.66	41.5	44
城鄉	區/都會	0.4	38.7	41
	市/鎮[縣]	0.43	27.4	29
	鄉村	0.49	27.8	30
職業	有工作男性	0.46	29	31
	有工作女性	0.32	15.6	17
	學生	0.36	16.8	18
	家庭主婦	0.58	14.5	15
	無工作/退休	0.51	18	19
學歷	小學或以下	0.37	20.4	22
	國中	0.47	13.3	14
	高中	0.47	30.1	32
	大專以上	0.42	30.2	32
接收方式	沒有裝 cable	1.08	32.1	34
	有裝 cable	0.33	61.8	66

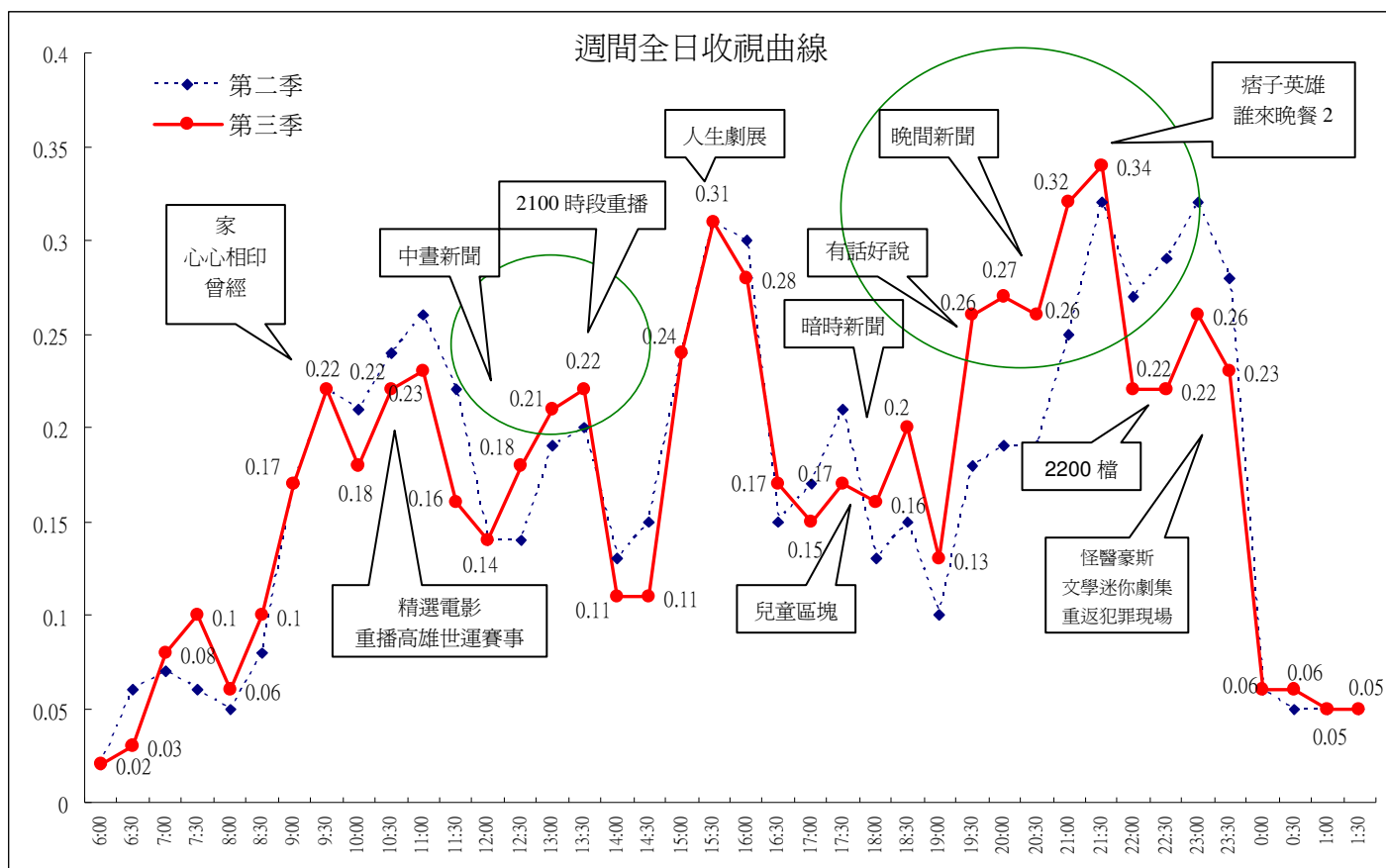
七、全日收視曲線比較

(一)週間全日比較

對照第三季與第二季公視頻道週間收視曲線，第三季收視較佳的時段包括：上午 0700 至 0859 時段，播出兒童節目、「手語新聞」；1230 至 1359，播出節目包括「中晝新聞」、2100 時段重播(「痞子英雄」、「誰來晚餐 2」等)；1630 卡通；1800 至 2159 時段，播出「下課花路米」、暑假花路米、兒童外片「征服海洋」、「暗時新聞」、「有話好說」、「晚間新聞」、2100「痞子英雄」與「誰來晚餐 2」等節目。

相對表現低於第二季的時段主要為 1000 精選電影時段、高雄世運賽事重播、1400 連續劇重播、1700 兒童區塊、2200 時段、2300 影集時段。

晚間 1800 至 2100 時段，表現明顯優於第二季，主因新聞時段在 7 月高雄世運與 8 月八八風災期間收視上升，加上 2100 時段重播「痞子英雄」收視表現佳。全日收視最高點落在晚間 2100 時段。2200 時段無線頻道因應暑假，以戲劇節目為主打，加上台視播出新聞雜誌節目「熱線追蹤」收視上升，增加時段經營的困難度。

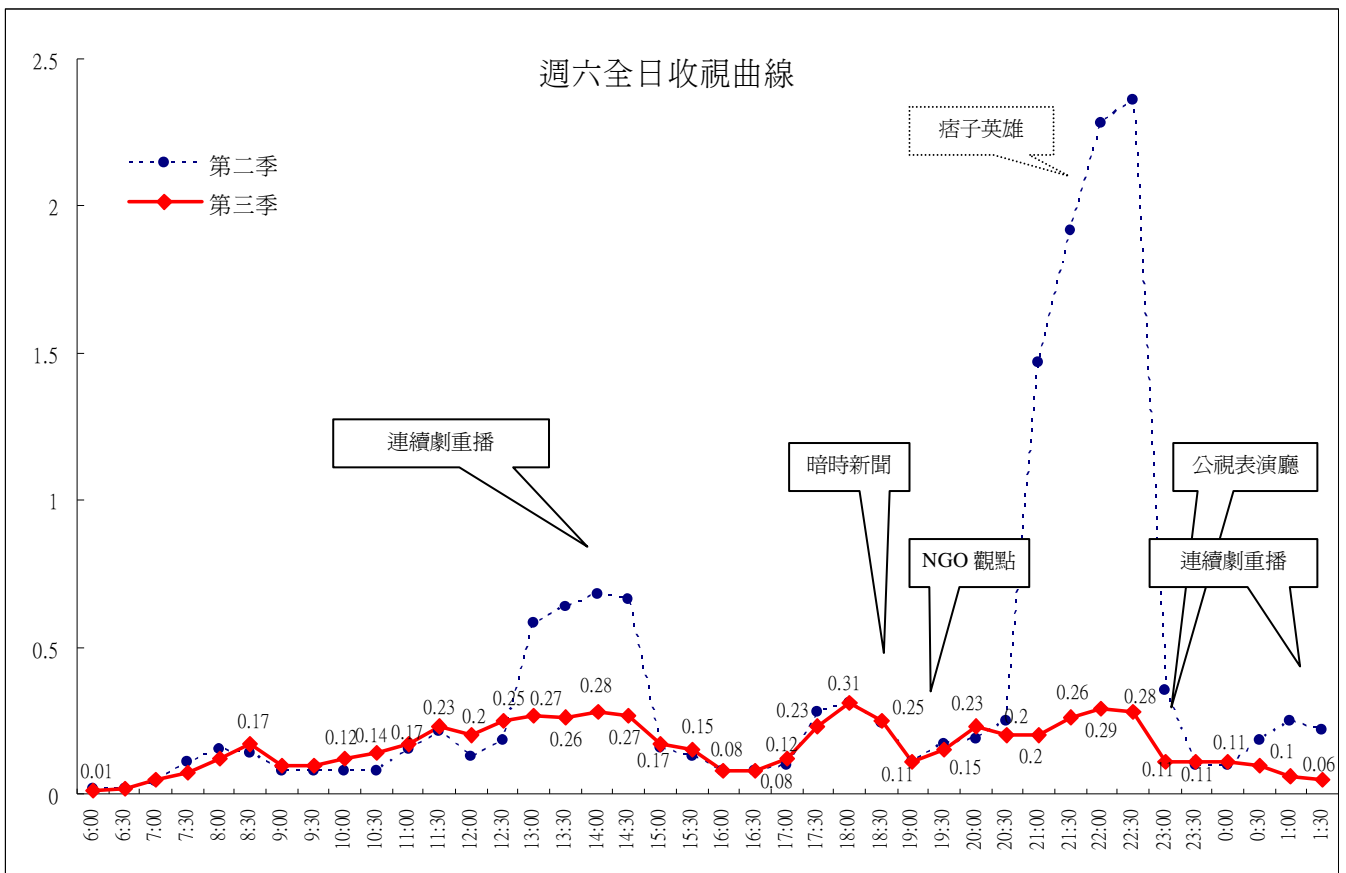


(二)週六全日比較

對照第三季與第二季公視頻道週六收視曲線，第三季收視較佳的時段包括：上午 0830 至 1259，以及晚間 2000 時段。

相對表現低於第二季的時段包括：1300 至 1459(連續劇重播時段)；2030 至 2329 時段(「晚間新聞」後半段、連續劇時段)。

全日收視高峰出現在 1800 時段(播出「侏羅紀奇兵」)。連續劇的首播、重播時段收視則明顯下滑。

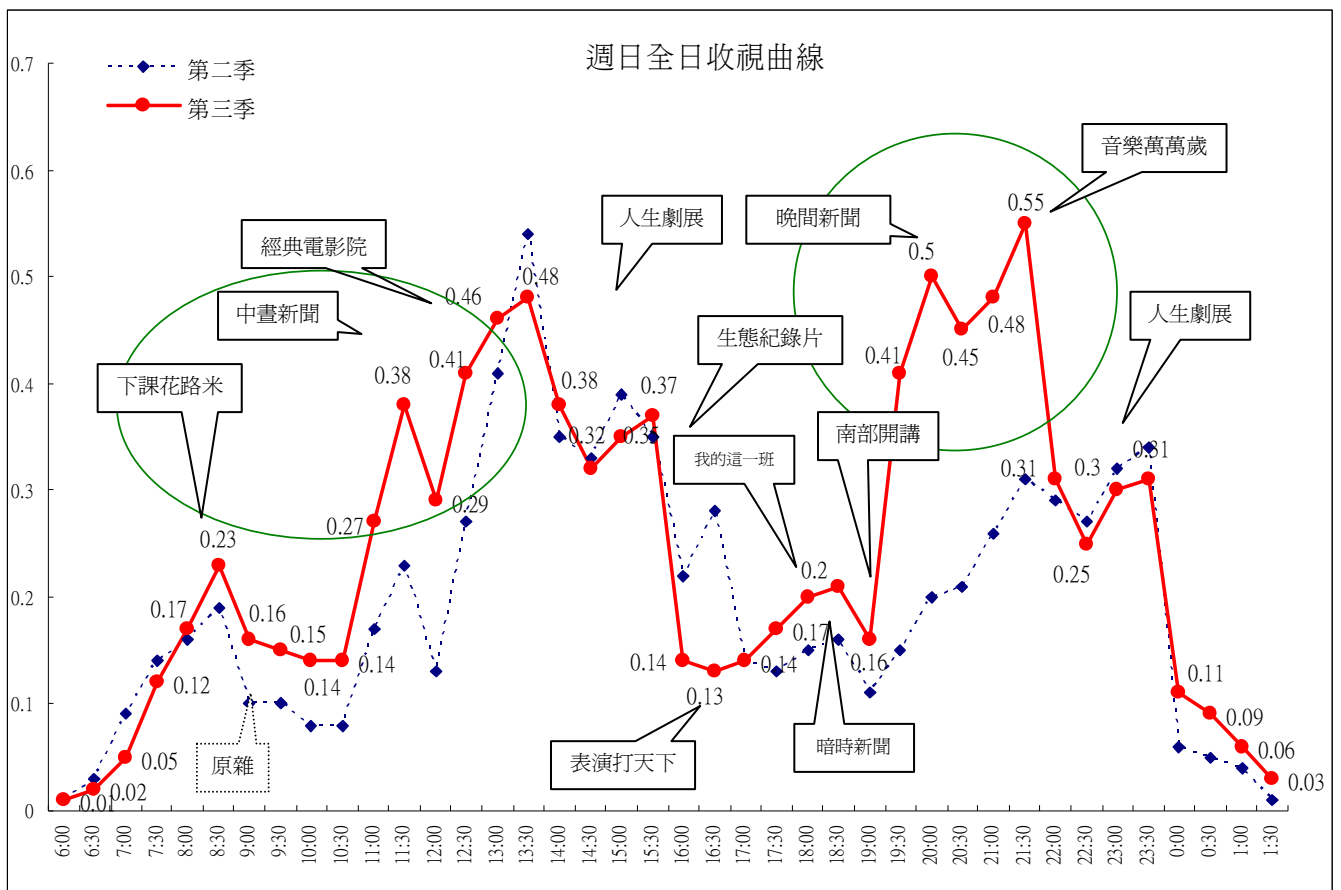


(三)週日全日比較

對照第三季與第二季公視頻道週日收視曲線，第三季收視較佳的時段包括：上午 0800 至 1329 時段(播出「下課花路米」、「原住民新聞雜誌」、「有話好說 NGO 觀點」(重播)、「地球脈動」、「中晝新聞」、高雄世運賽事、「經典電影院」)、1530 時段(播出「人生劇展」)、1730 至 2229 時段(播出「獨立特派員」後半段、「我的這一班」、「暗時新聞」、「有話好說南部開講」、「晚間新聞」、「音樂萬萬歲」、「人生劇展」前半段)。

相對表現低於第二季的時段包括：上午 0700(「侏羅紀奇兵」)、1430 至 1529(播出「人生劇展」)、1600(「表演打天下」)、2230 至 2359(播出「人生劇展」)。

全日的收視最高峰落在 2130 時段，主因播出高雄世運閉幕典禮，拉高晚間的收視。下午高峰 1330 時段，因播出的經典電影院再見文英阿姨與酷夏電癮系列，收視表現佳。白天上午時段收視提升，主因播出高雄世運賽事，拉高收視表現。



八、總結

7 月份收視平均 0.22，表現佳，僅次於 6 月收視。7 月因播出高雄世運拉高頻道收視，以及 2100(「痞子英雄」、2300(「怪醫豪斯」)時段表現亮眼，因此收視延續 6 月份的表現。8 月份則因週六收視明顯下滑，以及週間 2200、2300 時段表現不理想，9 月則在 2000、2200 時段，與週日全天收視下滑，因此影響整體收視表現。

公視頻道週間與週末收視比較

	97年 第一季	97年 第二季	97年 第三季	97年 第四季	98年 第一季	98年 4月	98年 5月	98年 6月	98年 7月	98年 8月	98年 9月
週間	0.11	0.12	0.15	0.15	0.16	0.17	0.17	0.18	0.2	0.17	0.15
週六	0.13	0.11	0.13	0.15	0.18	0.23	0.4	0.51	0.2	0.14	0.16
週日	0.16	0.15	0.17	0.17	0.18	0.19	0.19	0.21	0.35	0.23	0.17
平均	0.12	0.12	0.15	0.15	0.16	0.18	0.21	0.23	0.22	0.17	0.15

7 至 8 月 1200「中晝新聞」、1830「暗時新聞」、2000「晚間新聞」等新聞時段，以及 7 月份 2100 時段，9 月份週間 2200「十點全紀錄」、2300 時段等收視皆有成長。

各月份新製節目時段收視整理如下表：

1200、1830 時段

時段	播出節目	2008 年			2009 年								
		10月	11月	12月	1月	2月	3月	4月	5月	6月	7月	8月	9月
1200	中晝新聞	0.11	0.12	0.1	0.12	0.11	0.1	0.13	0.15	0.14	0.16	0.18	0.15
1830	暗時新聞	0.18	0.21	0.26	0.27	0.21	0.18	0.16	0.16	0.14	0.17	0.22	0.18

週間 1730 至 1829 兒童節目時段

時段	播出節目	目標觀眾	2008 年			2009 年								
			10月	11月	12月	1月	2月	3月	4月	5月	6月	7月	8月	9月
週間 1730	水果冰淇淋	4-9 歲	0.66	0.98	0.98	0.87	0.98	0.93	0.91	0.61	0.8	0.74	0.57	0.4
		4 歲+	0.22	0.29	0.29	0.27	0.26	0.23	0.24	0.2	0.2	0.18	0.17	0.14
週間 1800	下課花路米 7、8 月 為暑假	4-14 歲	0.30	0.47	0.35	0.35	0.25	0.24	0.25	0.17	0.19	0.21	0.36	0.23
		4 歲+	0.18	0.21	0.21	0.18	0.18	0.15	0.14	0.12	0.12	0.12	0.14	0.15
	流言追追追	4-14 歲	--	--	--	--	--	--	--	0.21	0.35	--	--	--
		4 歲+	--	--	--	--	--	--	--	0.18	0.19	--	--	--
	故宮奇航	4-14 歲	--	--	--	--	--	--	--	--	--	0.35	0.4	0.25
		4 歲+	--	--	--	--	--	--	--	--	--	0.14	0.15	0.13
	追追追 10/10 起	4-14 歲	0.25	0.54	0.39	0.49	0.28	0.29	0.35	--	--	--	--	--
		4 歲+	0.16	0.25	0.18	0.24	0.18	0.23	0.23	--	--	--	--	--

週間 1900 至 2359 時段 (4 歲以上)

時段	播出節目	2008 年			2009 年								
		10 月	11 月	12 月	1 月	2 月	3 月	4 月	5 月	6 月	7 月	8 月	9 月
1900	有話好說(週間)	0.15	0.18	0.17	0.14	0.14	0.17	0.15	0.14	0.13	0.14	0.16	0.17
	NGO 觀點	0.15	0.13	0.13	0.16	0.12	0.11	0.13	0.17	0.13	0.13	0.12	0.15
	南部開講	0.08	0.09	0.14	0.1	0.05	0.13	0.15	0.13	0.11	0.12	0.14	0.16
2000	公視晚間新聞	0.19	0.21	0.19	0.2	0.17	0.2	0.19	0.2	0.21	0.21	0.26	0.22
2100	11 月：街頭博識王 3 月：你是我的唯一 +少年來當家+ 誰來晚餐 4 月：誰來晚餐 1+2 7 月：痞子英雄 8 月：誰來晚餐 2 重播	0.28	0.14	0.13	0.11	0.1	0.21	0.28	0.3	0.27	0.47	0.23	0.23
2200	我們的島 週一 2200	0.25	0.22	0.16	0.2	0.22	0.18	0.25	0.36	0.24	0.21	0.2	0.16
	紀錄觀點 週二 2200	0.26	0.21	0.15	0.13	0.19	0.18	0.2	0.29	0.19	0.12	0.16	0.17
	獨立特派員 週三 2200	0.18	0.19	0.16	0.17	0.18	0.21	0.23	0.21	0.17	0.15	0.18	0.16
	十點全紀錄 週四至週五 2200	0.44	0.32	0.18	0.31	0.35	0.3	0.41	0.19	0.41	0.31	0.22	0.26
2300	10 月：實習醫生+孽子 12 月：重返犯罪現場 2 月：醜女貝蒂 4/9：侏儸紀奇兵 5/11：怪醫豪斯 7/14：文學名劇 8/5：重返犯罪現場	0.13	0.18	0.15	0.21	0.16	0.13	0.23	0.34	0.39	0.27	0.2	0.28
0600-2559	頻道平均	0.16	0.15	0.15	0.17	0.16	0.16	0.18	0.21	0.23	0.22	0.17	0.15

附註：頻道平均計算期間為 Mo-Su 0600-2559。1 月收視統計不含過年特別節目。

貳、2009 年第四季節目規劃

8、9 月份公視頻道週間黃金時段表現不理想，爲了提振收視表現，第四季將推出多檔新製節目，以及採用主題式節目宣傳與包裝，吸引觀眾鎖定公視頻道。

一、十月份 1949 專題

十月以兩岸60年爲主題，規劃播出「1949前後的中國」，以及「山有多高」、「路有多長」等紀錄片。11月也將排播新製紀錄片「目送一九四 龍應台的探索」。在「週末電影院」時段則安排播出虞戡平導演的作品「海峽兩岸」。

二、十一月東歐民主主題規劃與金馬影展

今年適逢柏林圍牆倒塌 20 週年，「公視晚間新聞」將推出余佳璋赴東歐訪問的系列報導，進行歷史回顧與現狀探討。此外，週間 2200 時段「十點全紀錄」也將播出法國公共電視製作的有關柏林圍牆的紀錄片。

11 月的另一個重點是金馬國際影展，公視將與金馬影展策展單位合作，在 11 月 7 日至 11 月 22 日期間，推出「戀戀金馬 公視影展」主題，安排播出「捕光捉影」、「戀戀風塵」、「最好的時光」、「東尼瀧谷」等與影展主題呼應之影片。

三、十二月選舉議題

12 月將進行縣市長與鄉鎮長選舉，週間「十點全紀錄」將播出「分裂的美國」、「政治身體語言」、「媒體裡的總統」等選舉議題相關紀錄片，此外，在開票日當天，公廣集團的各頻道，也將聯合起來一起開票，集合集團資源共同爲觀眾提供最完整的服務。

四、週間 2100 時段新製節目上檔

10 月下旬九點檔新製節目「爸媽冏很大」，以及「爺奶搶時間」將陸續上檔，將有助於晚間黃金時段的經營。「爸媽冏很大」為座談節目，以兩性議題為切入點，做兩代之間溝通的橋樑，節目主持人為李四端，預計 10 月 26 日開始週一至週四帶狀播出。「爺奶搶時間」為實境節目，拍攝十三位老人圓夢的故事，於 10 月 23 日起每週五塊狀播出。

五、週六 2100 時段推出「週末電影院」

週六晚間 2100 戲劇時段，將推出「週末電影院」，播出國片系列，包括「又見阿郎」、「孤戀花」、「半生緣」、「暗戀桃花源」、「台上台下」等多部台灣電影史的代表作品。

六、募款週規畫

12 月 16 日至 22 日期間，公視將進行下半年度的電視募款，當週節目將特別規劃，除了新上檔的九點檔旗艦節目「爸媽冏很大」與「爺奶搶時間」之外，週間 2200 時段「我們的島」、「紀錄觀點」、「獨立特派員」也將規劃特別內容。週日「音樂萬萬歲」則將推出募款特別節目。