



公共電視
節目收視分析季報告
(2009 年第二季)

企劃部

目 錄

一、頻道收視觀察.....	3
(一)公視頻道收視表現.....	3
(二)無線區塊頻道收視觀察.....	6
二、公視頻道整體觀眾輪廓比較.....	8
(一)第二季公視頻道與母體比較.....	8
(二)公視頻道第二季各月份觀眾輪廓比較.....	9
三、週間新製節目時段與 1730 至 2359 各時段節目收視.....	12
(一)1200「中晝新聞」.....	12
(二)1730 學齡前兒童時段.....	13
(三)1800 學齡兒童時段.....	13
(四)1830 時段.....	15
(五)1900 時段.....	15
(六)2000「公視晚間新聞」.....	18
(七)2100 時段.....	19
(八)2200 時段.....	20
(九)週間 2300「國際換日線」.....	24
四、新上檔節目--週間 2100「誰來晚餐 2」收視分析.....	25
五、新上檔節目--週六連續劇「痞子英雄」收視分析.....	27
六、新上檔節目--週日「音樂萬萬歲」收視分析.....	29
七、全日收視曲線比較.....	31
(一)週間全日比較.....	31
(二)週六全日比較.....	32
(三)週日全日比較.....	33
八、總結.....	34
(一)6 月收視成長明顯.....	34
(二)2009 年第三季節目規劃.....	37

公共電視 2009 年第二季收視報告¹

一、頻道收視觀察

(一)公視頻道收視表現

公視第二季收視平均為 0.2，高於 2008 年與 2009 年第一季的收視表現。從月平均來看，公視頻道 4 月平均為 0.18，5 月份成長至 0.21，6 月份平均更成長至 0.23，成為公視開播以來，平均收視表現最佳月份。

第二季公視頻道收視表現最佳的節目是「痞子英雄」，播出總平均 2.12，為公視歷年來收視最好連續劇。週間 2300 時段播出的「怪醫豪斯二」平均 0.44，表現也很突出。此外，自製節目「誰來晚餐 2」收視與口碑兼具，對於公視頻道晚間黃金時段的經營有很大的貢獻，也使第二季的頻道收視有明顯的成長。

從各月份來看，4 月播出的「十點全紀錄」系列，包括「虎家全紀錄」、「珊瑚特輯瑰麗珊瑚海」、「大自然的科技靈感」等生態系列，收視表現佳。此外，週日推出的「經典電影院最想念的光陰」國片系列也獲得觀眾的喜愛。

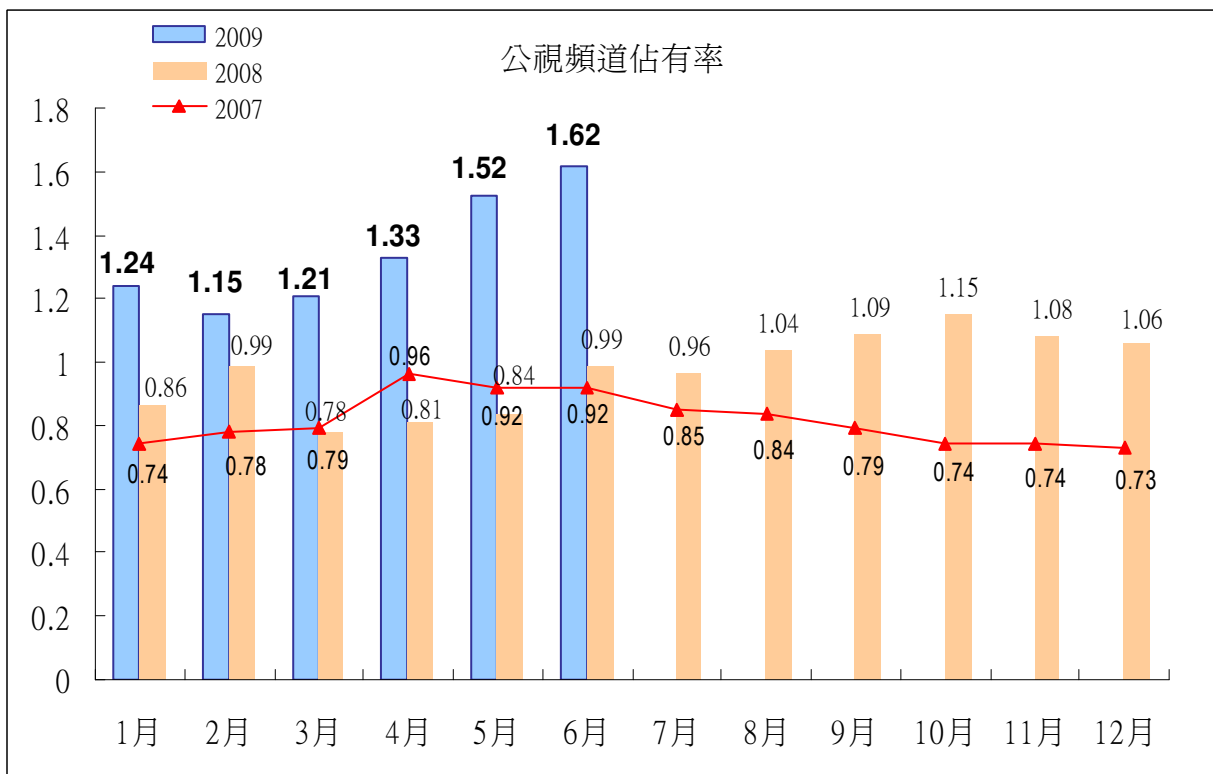
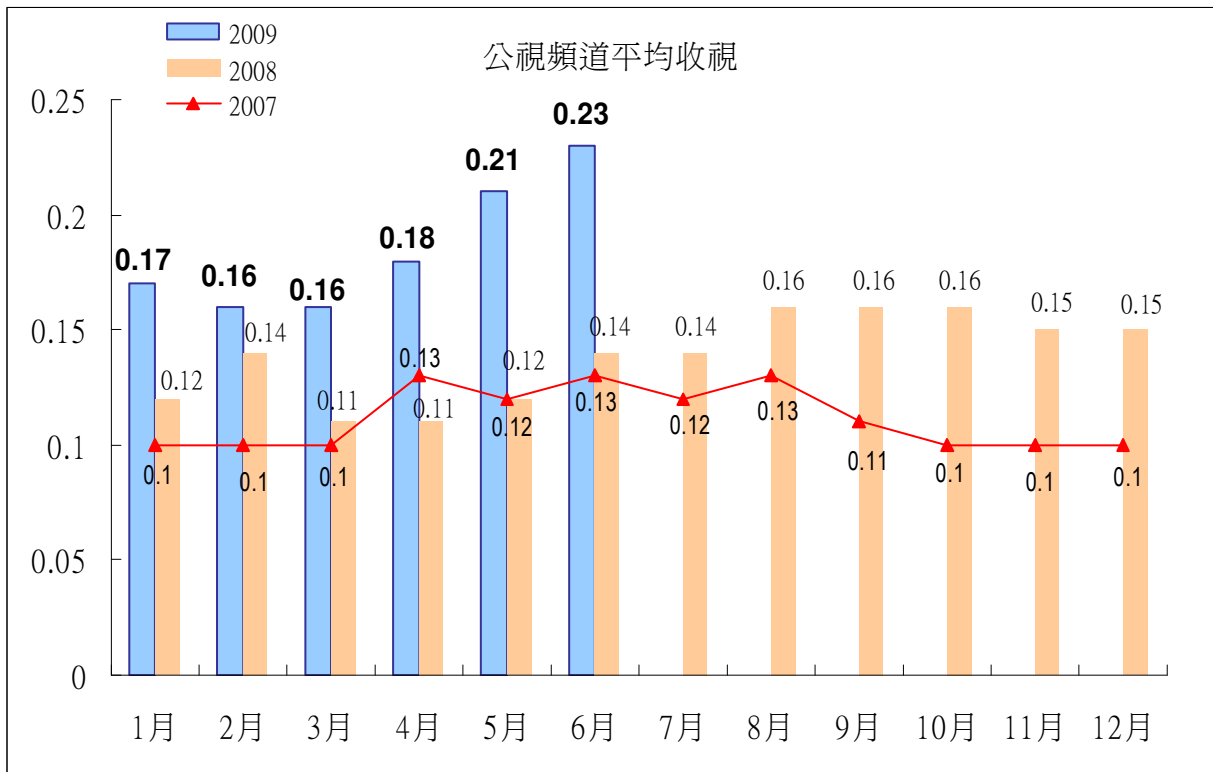
5 月份「我們的島」平均 0.36，表現突出，「人生劇展」新一季的祕密系列，收視也不錯。6 月份「痞子英雄」播出完結篇，節目的收視熱度推到最高潮，因此拉抬了 6 月份的收視表現，此外，週間 2200 時段的「十點全紀錄」系列，包括「返家八千里」(國際合製)、「大象王國」、「黃石公園」收視也都在 0.5 上下，表現佳，顯見公視觀眾對於生態類節目相當支持。

公視頻道季平均收視率

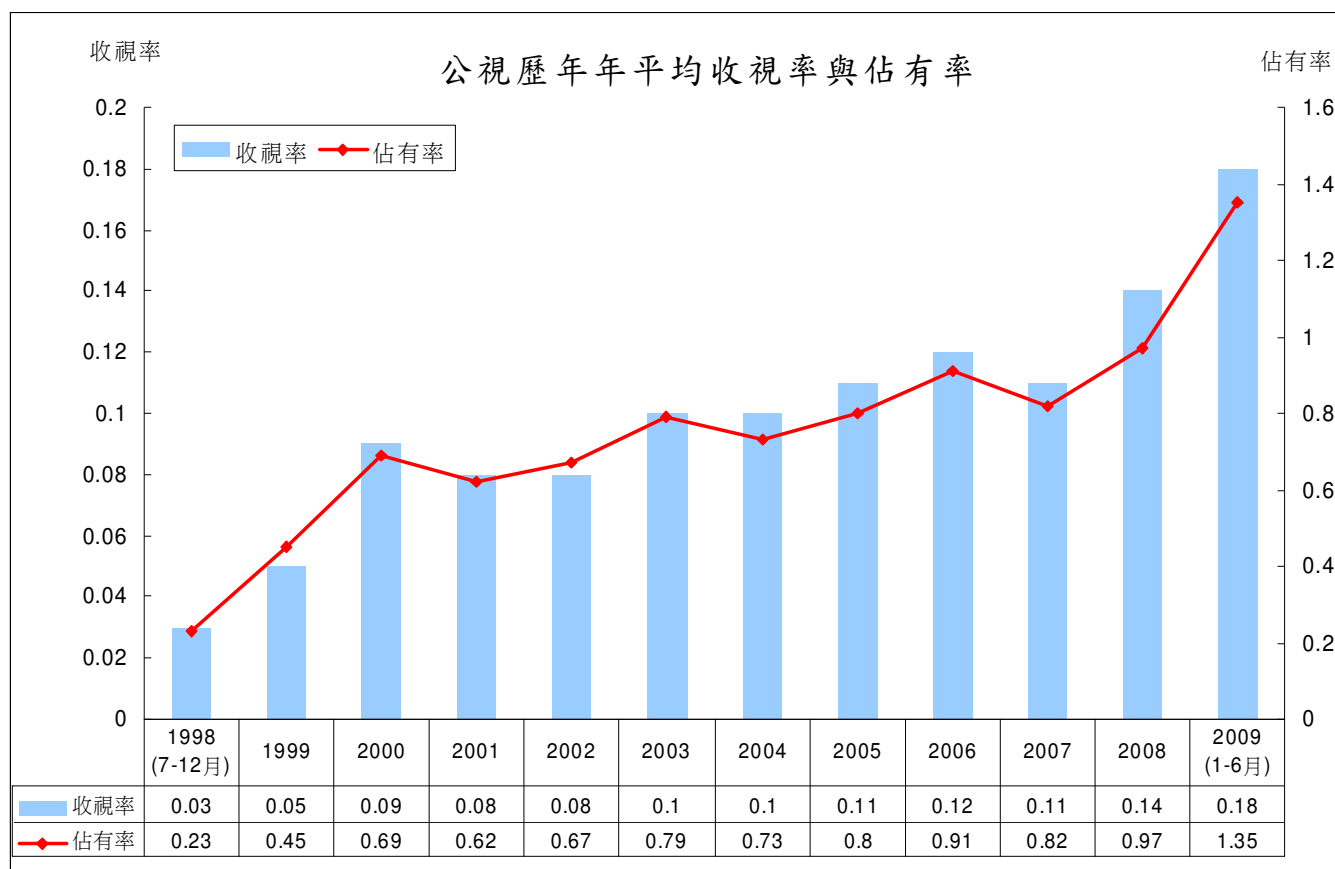
	2008 第一季	2008 第二季	2008 第三季	2008 第四季	2009 第一季	2009 第二季
頻道收視 (0600-2559)	0.12	0.12	0.15	0.15	0.16	0.2
黃金時段 (1830-2359)	0.17	0.17	0.2	0.2	0.22	0.32

¹收視數字未特別標示者，皆為 4 歲以上收視率。本篇報告之數據，皆由 AGB Nielsen 收視率資料庫分析所得。

公視頻道今年的月平均，都維持在 0.16 以上，並從 3 月起，呈現逐月成長的趨勢，明顯優於 2007、2008 年的表現。



從跨年比較來看，公視 2009 年上半年頻道收視平均 0.18，不僅優於 2008 年的 0.14，也優於開播以來各年度的平均收視。



(二)無線區塊頻道收視觀察

觀察無線區塊第二季收視，台視出現些微下滑情形，其餘無線台收視大致呈現平穩的趨勢。

民視的收視表現依舊領先各台，8 點檔連續劇「娘家」收視平穩(第二季平均 5.87)，加上週末綜藝節目「綜藝大集合」(第二季平均 4)、「明日之星 SUPER STAR」(第二季平均 3.7)收視表現都不錯，因此頻道收視維持在 1.1 至 1.17 之間。

中視 8 點檔連續劇在「光陰的故事」下檔後，接檔的戲劇表現不理想，因此 3 月份起頻道收視明顯下滑。後來改採韓劇策略，週間 2000 播出「伊甸園之東」(第二季平均 1.43)，週日播出偶像劇「花樣男子流星花園」(第二季平均 1.97)，收視不錯，使第二季頻道收視平穩維持在 0.62

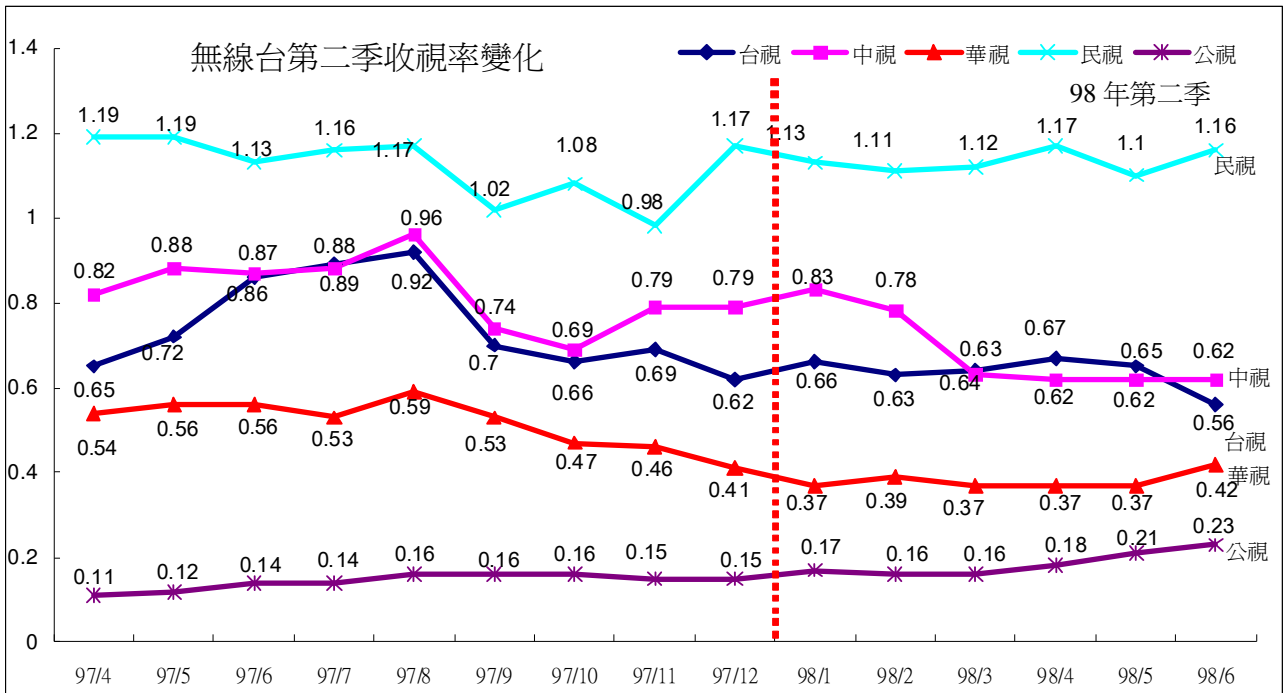
台視週日偶像劇「敗犬女王」(第二季平均 6.25)收視表現佳，再加上週末綜藝節目「鑽石夜總會」(第二季平均 3.45)、「百萬大歌星」(第二季平均 3.31)表現平穩，因此 4 至 5 月份頻道收視維持在 0.63 至 0.67 之間。不過 6 月份因「敗犬女王」下檔，接檔的「福氣又安康」(第二季平均 4.08)收視略有下滑，加上週間 2000 時段的韓劇策略失效，接檔的「我人生最後的緋聞」(第二季平均 0.86)、「急診室的春天」(第二季平均 0.8)、「明星的戀人」(第二季平均 0.67)、「聚光燈」(第二季平均 0.54)，表現不如之前播出的「風之畫師」，因此 6 月份頻道平均下滑至 0.56，低於中視的表現。

華視週間八點檔連續劇「魔女 18 號」(第二季平均 1.1)，表現不錯，拉抬前面 1900 晚間新聞收視，加上週間 2200 時段改採戲劇策略，播出韓劇「宮野蠻王妃」(第二季平均 0.7)，收視提升，6 月份頻道平均略為上升至 0.42，高於 4、5 月份的 0.37。

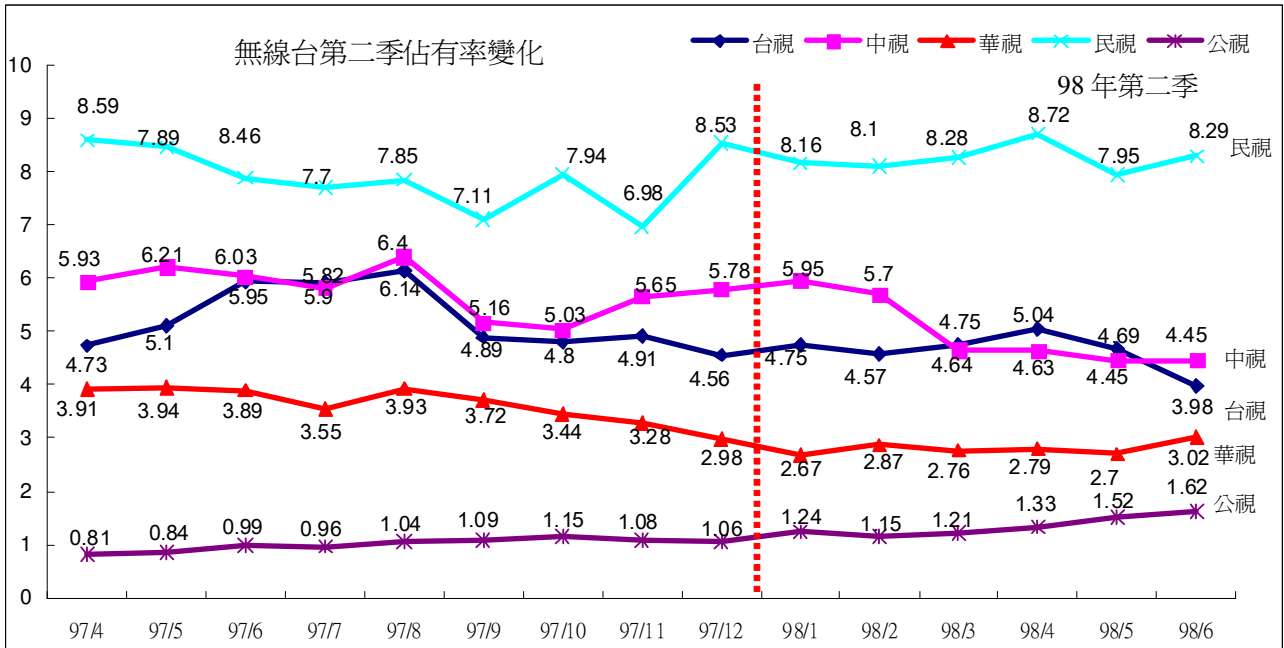
今年上半年，無線頻道大量購買韓劇，打出強檔韓劇的策略，但並非每一檔都奏效，顯示台灣今年雖然大量播出韓劇，但收視熱潮似乎有退燒的跡象。

公視頻道今年收視成長明顯，特別是第二季表現佳。從長期的收視觀察，公視與華視的收視差距，有逐漸縮小的趨勢。

收視率



佔有率

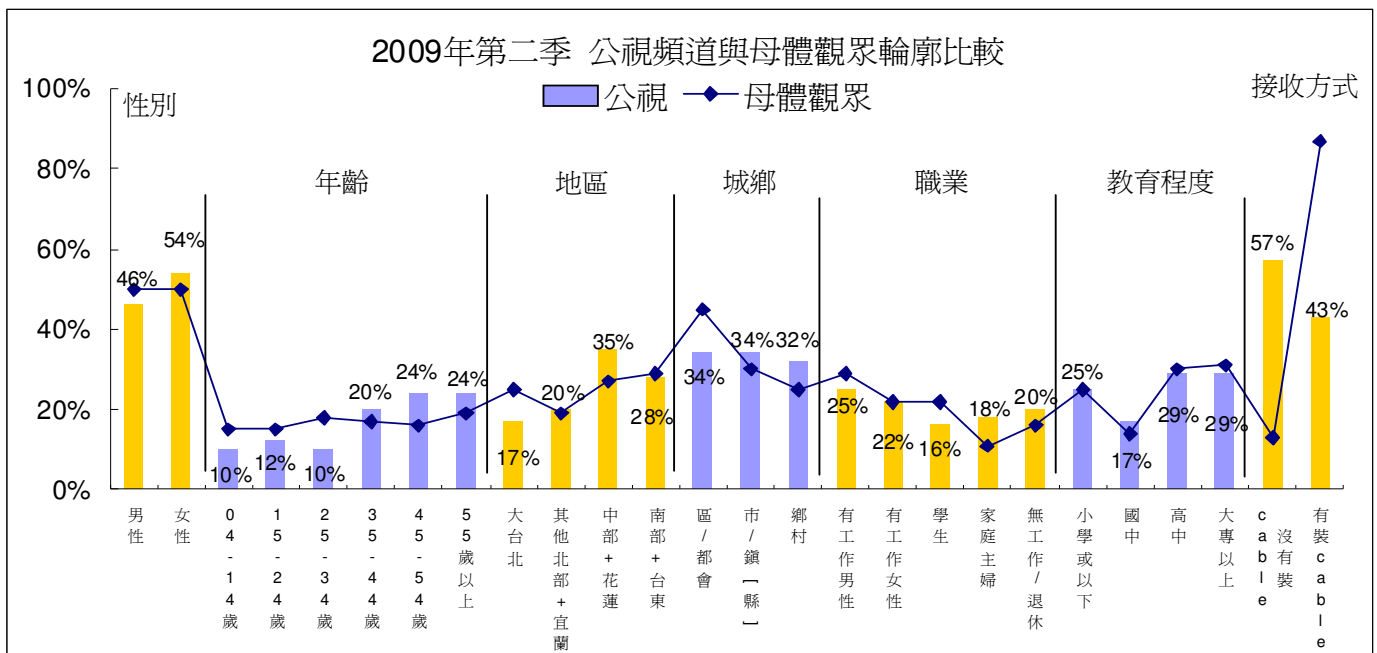


二、公視頻道整體觀眾輪廓比較

以一季為觀察期間，公視整體觀眾輪廓穩定，未有大幅度的變化。如以較短期的一個月間隔來觀察，觀眾輪廓則會受到節目上下檔影響，以 6 月份為例，因「痞子英雄」吸引年輕族群收看，因此學生觀眾比例有增加情形。

(一) 第二季公視頻道與母體比較

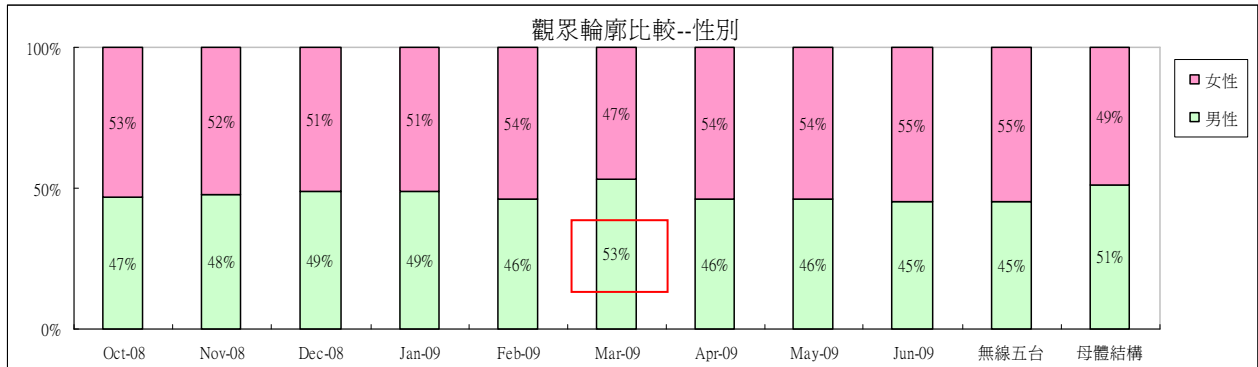
- 1、性別：公視頻道女性多於男性，母體觀眾男女比例則為各一半。
- 2、年齡：公視 35 歲以上觀眾比例高於母體結構。4 至 34 歲則低於母體觀眾結構。
- 3、地區：公視的中部加花蓮地區觀眾，高於母體結構。其他北部加宜蘭、南部加台東則與母體觀眾比例相近，大台北觀眾則明顯較少。
- 4、城鄉：公視的區/都會觀眾佔 34%，低於母體觀眾結構。市/鎮觀眾佔 34%，鄉村佔 32%，高於母體觀眾結構。
- 5、職業：公視學生、有工作男性觀眾比例低於母體；家庭主婦、無工作/退休族群，高於母體結構。
- 6、教育程度：公視觀眾的教育程度與母體相近。
- 7、接收方式：公視的無線接收觀眾(包含數位接收)佔 57%，明顯高於母體觀眾。



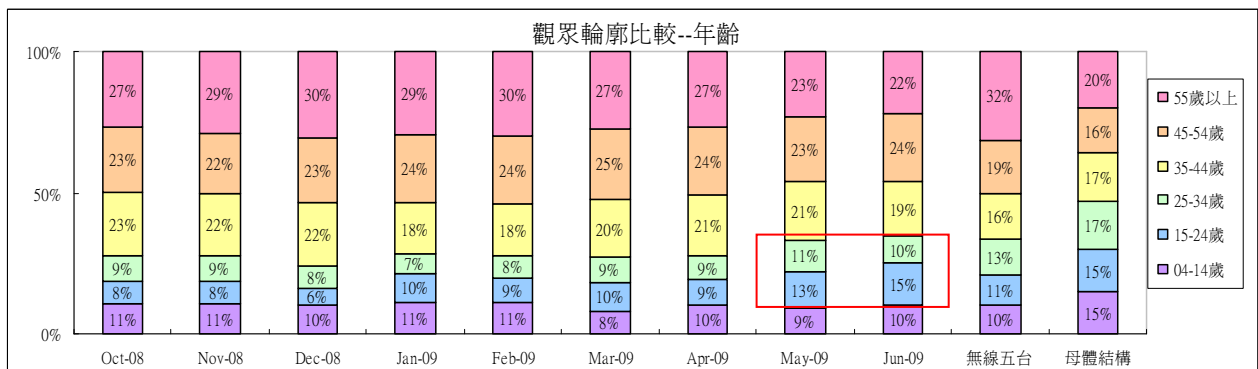
(二)公視頻道第二季各月份觀眾輪廓比較

第二季公視頻道各月份的觀眾輪廓變化，主要在於「痞子英雄」帶來年輕觀眾，因此 5、6 月份 15 至 34 歲年輕族群、學生、都會區觀眾比例增加。各月份的變化詳述如下：

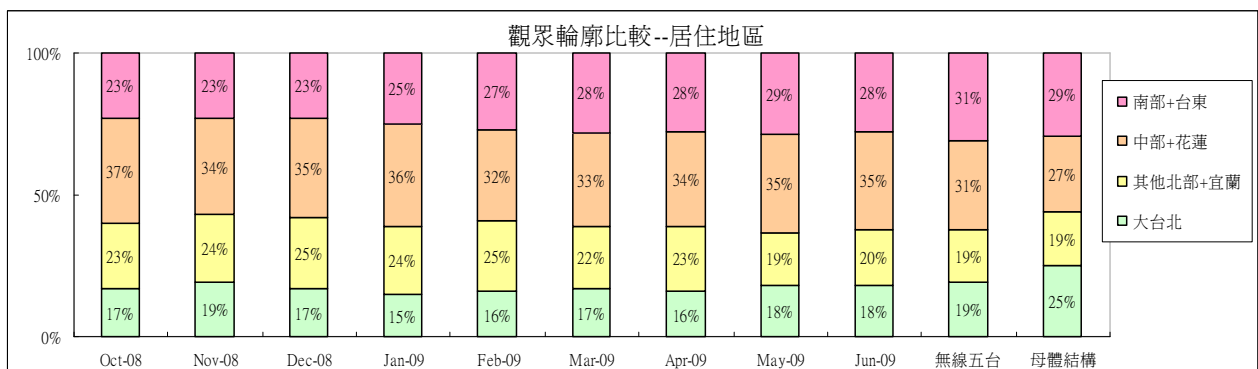
1、性別：原則上公視觀眾女性比例變化不大，維持在 51%至 55%之間，稍高於母體結構。3 月因為播出世界棒球經典賽，男性觀眾增加至 53%，超過女性的比例。



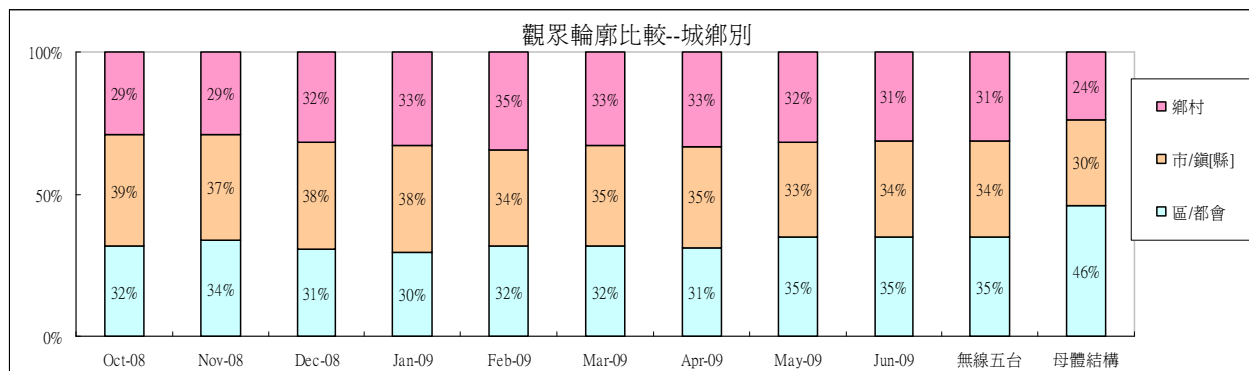
2、年齡：35 歲以上觀眾為公視頻道主要收視年齡層。5、6 月份 15 至 34 歲觀眾比例略有增加，主因「痞子英雄」帶來年輕觀眾。



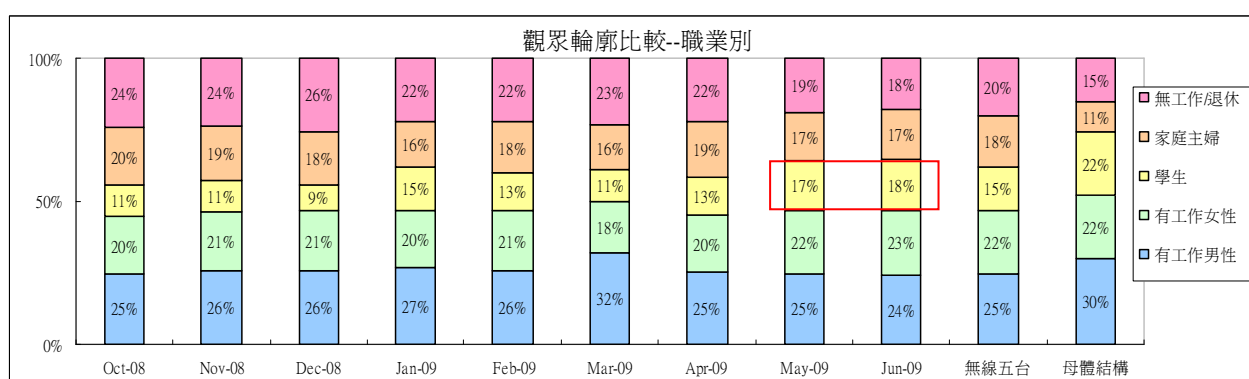
3、地區：各月份的比例變化不大，仍以中部加花蓮地區的比例最高。南部加台東地區自 1 月起有逐漸增加的趨勢。



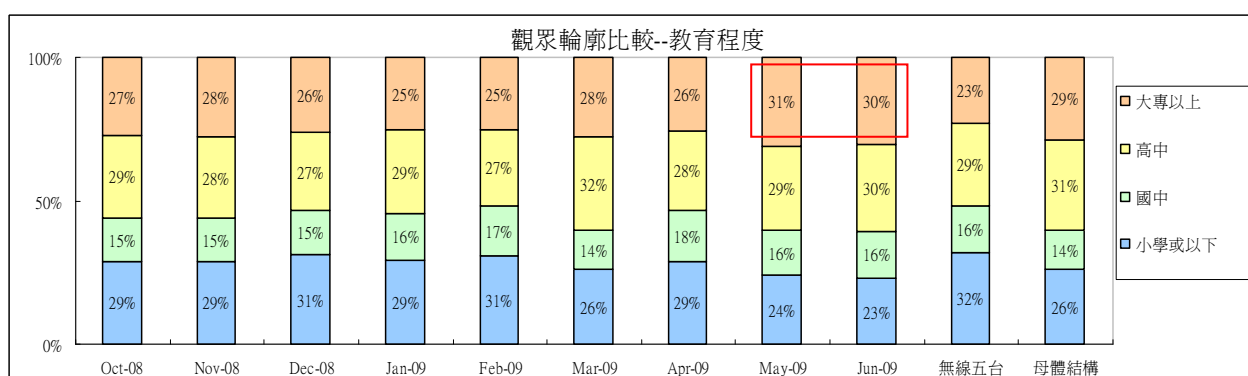
4、城鄉：5、6 月份公視的都會區觀眾比例有些微增加的現象，推測可能是「痞子英雄」、「怪醫豪斯」的影響。



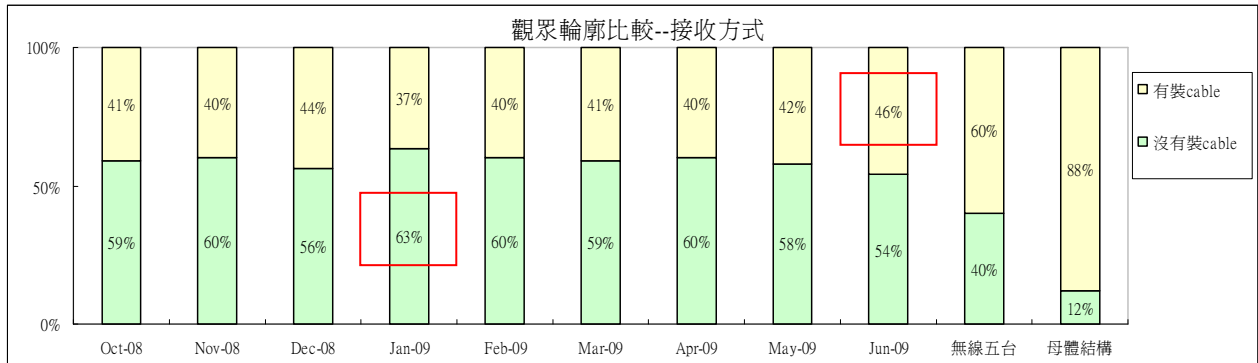
5、職業：5、6 月份學生觀眾有增加情形，主因「痞子英雄」帶來學生觀眾所導致。



6、教育程度：5、6 月份大專以上觀眾增加，主因播出「痞子英雄」、「怪醫豪斯」、「誰來晚餐 2」等節目，吸引較多大專以上學歷觀眾收視。



7、接收方式：1 月份公視觀眾來自無線接收的比例增加，推測可能是因為過年與寒假期間，相較於其他頻道，公視排播較多新製節目，因此吸引較多無線接收觀眾收看，其餘月份變化不大，**cable** 觀眾比例約在 40%至 44%之間。6 月份則因為「痞子英雄」具有競爭力，吸引有線觀眾收視，因此有線接收觀眾比例成長。

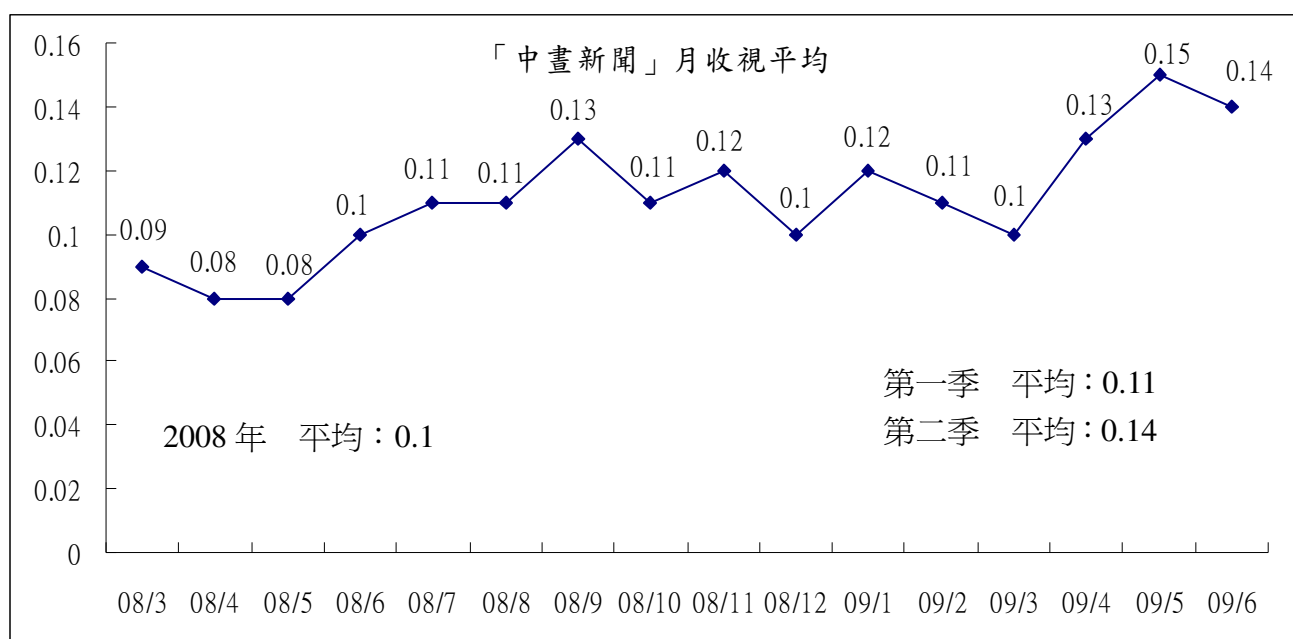


三、週間新製節目時段與 1730 至 2359 各時段節目收視

(一)1200「中晝新聞」

「中晝新聞」收視 4 月平均 0.13，5 月平均 0.15，6 月則些微下滑至 0.14。「中晝新聞」自播出以來，月平均收視以今年 5 月份的 0.15 最高，2008 年 10 月之後則維持在 0.11 上下，今年第二季收視有較明顯的成長。

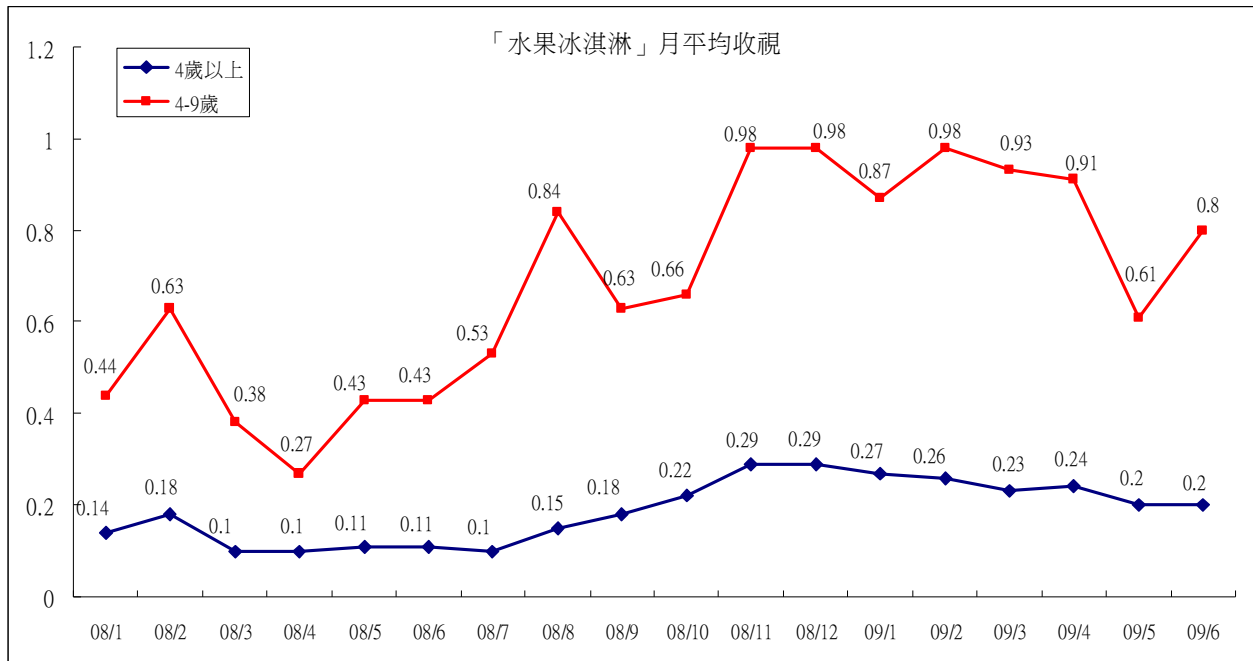
統計 2008 年平均為 0.1，2009 第一季微幅成長至 0.11，第二季則成長至 0.14。



(二)1730 學齡前兒童時段

「水果冰淇淋」2008 年第四季舉辦的抽獎活動，對收視表現助益大。4 至 9 歲觀眾收視，從 11 月起，維持在 0.87 至 0.98 之間，4 歲以上觀眾收視也有不錯的表現，維持在 0.23 至 0.29 之間，為節目開播以來收視的高點。不過 5 月份出現下滑的情形，尤其目標觀眾收視下滑最為明顯，6 月份收視則有回升情形。

第一季平均，4 至 9 歲觀眾 0.93，4 歲以上觀眾 0.25。第二季平均，4 至 9 歲觀眾 0.78，4 歲以上觀眾 0.21。



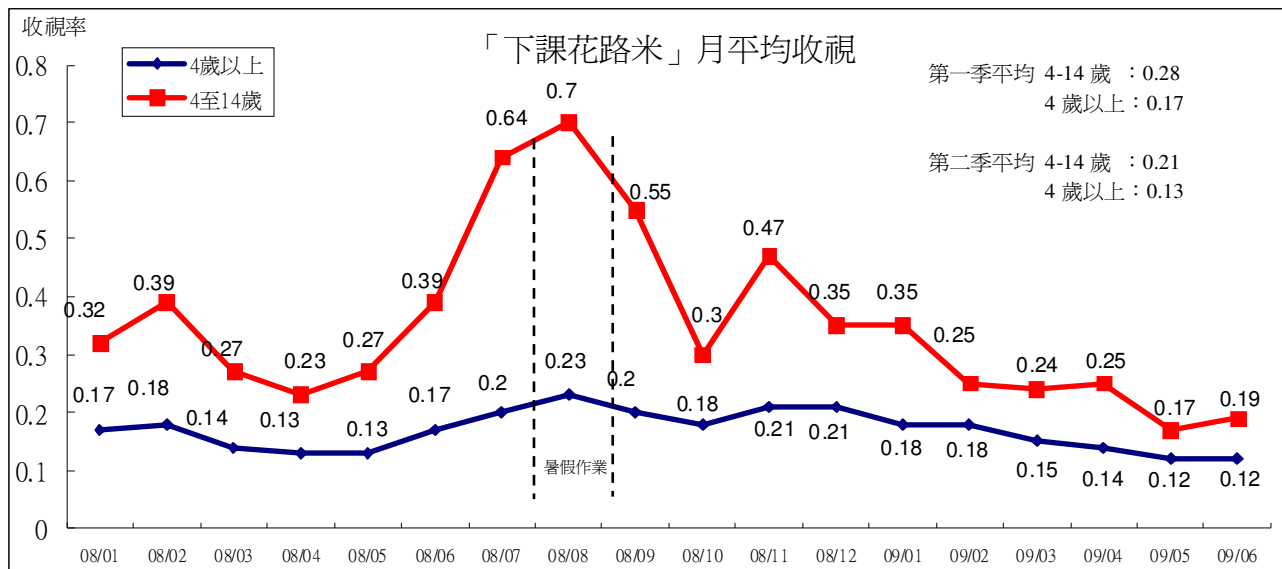
附註：2008 年 6 月起「水果冰淇淋」週一至週三播出新製節目，週四、五為舊有節目精選重播。

(三)1800 學齡兒童時段

「下課花路米」5 月份出現收視下滑的情形，4 至 14 歲目標觀眾收視，平均下滑至 0.17，4 歲以上觀眾收視，下滑至 0.12。6 月份則稍有回升。

「下課花路米」，收視高點落在寒暑假期間，尤其是 4 至 14 歲目標觀眾的收視特別明顯。去年 11 月可能受到「水果冰淇淋」收視熱潮的帶動，收視亦有成長，不過今年 2 月份起收視有下滑的情形。

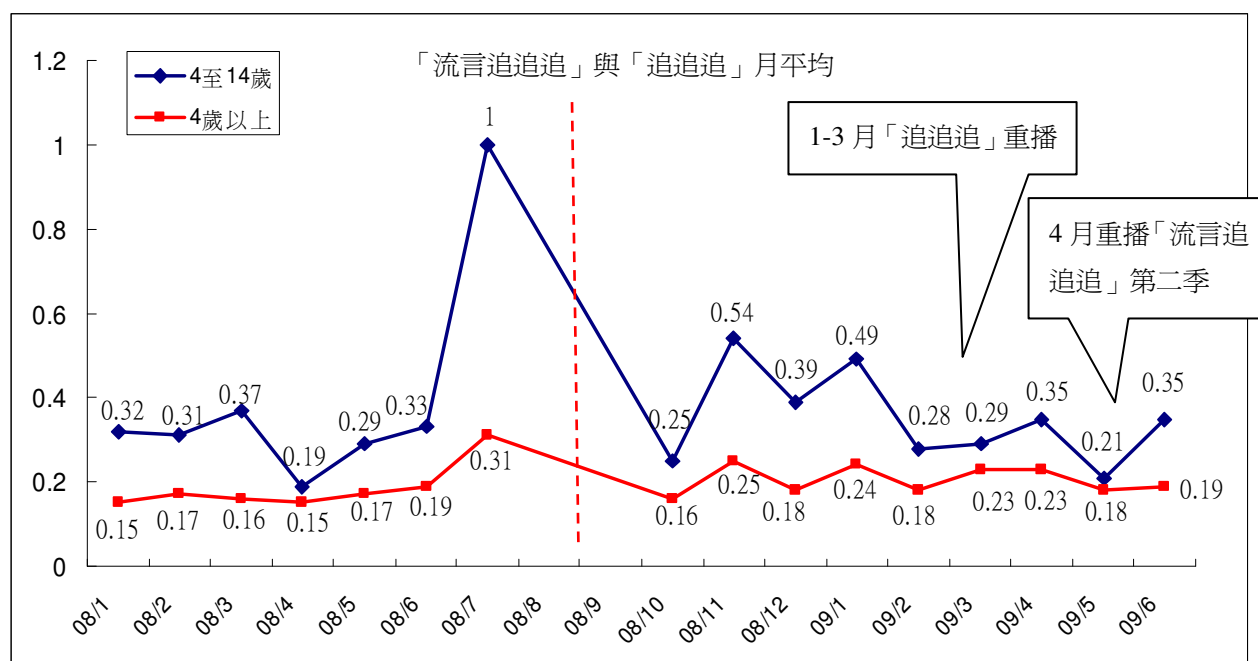
第一季平均，4 至 14 歲目標觀眾 0.28，4 歲以上觀眾 0.17。第二季平均，4 至 14 歲目標觀眾 0.21，4 歲以上觀眾 0.13。



附註：2008 年 2 月份統計不含過年。2008 年 1 至 5 月週一至週四播出「下課花路米」。8 月僅播出 8/4-8/7，8/8 起播出「故宮奇航」。9 月起恢復週一至週四播出。

週五 1800 播出的「追追追」，4 至 14 歲目標觀眾，4 月平均 0.35，5 月平均 0.21，6 月平均 0.35；4 歲以上觀眾 4 月平均 0.23，5 月 0.18，6 月 0.19。5 月收視有下滑情形，6 月則回升。

第一季平均，4 至 14 歲目標觀眾 0.36，4 歲以上觀眾 0.21。第二季平均，4 至 14 歲目標觀眾 0.3，4 歲以上觀眾 0.2。

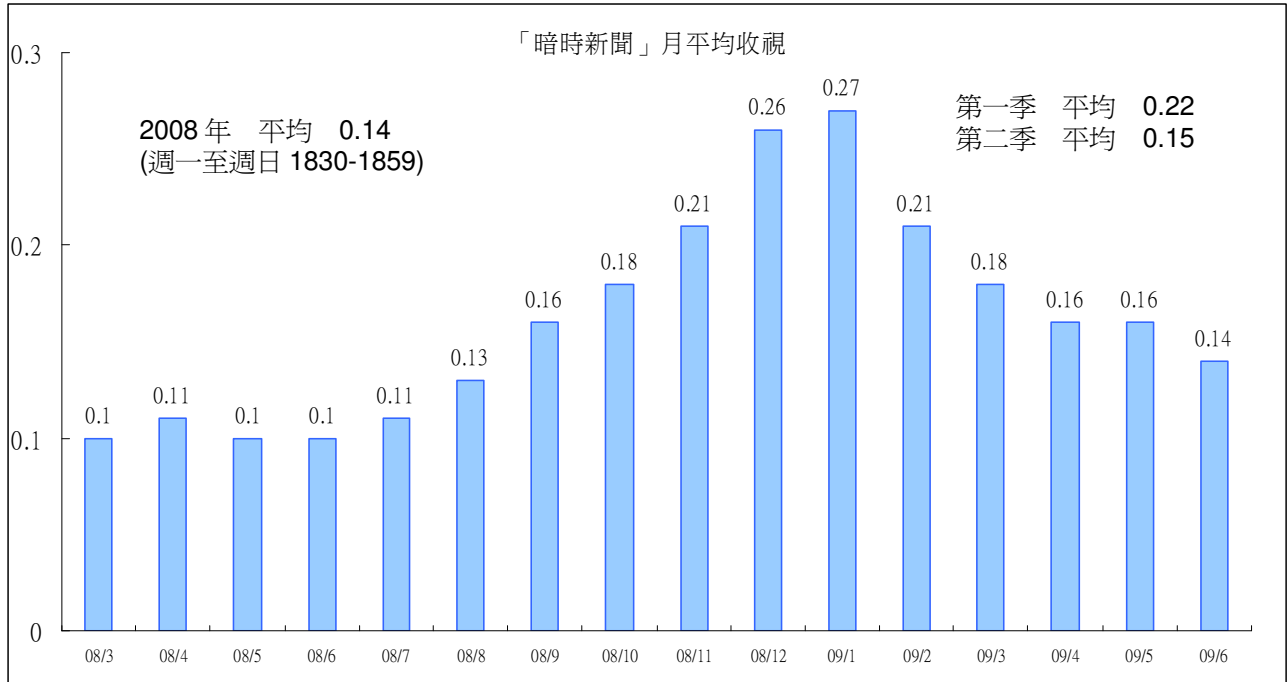


附註：「流言追追追」1、2 月份僅計算週五 1800 時段。3 至 6 月份資料，含週六 1800 播出時段。7 月起僅週五播出。10 月起更名為「追追追」。

(四)1830 時段

1830 時段播出的「暗時新聞」，節目開播後收視逐月成長，至今年 1 月份平均 0.27，為收視最高峰，但從 2 月起出現下滑情形，4、5 月份收視均為 0.16，6 月份為 0.14。

統計 2008 年(週一至週日 1830)平均 0.14。2009 年第一季成長至 0.22，第二季則下滑至 0.15。從收視觀察，「暗時新聞」的收視與前一個兒童時段有連動的關係，2008 年 11 月兒童時段收視佳，也拉抬了「暗時新聞」的收視表現，但 2 月份起，「下課花路米」的收視有下滑情形，連帶「暗時新聞」也受到影響。



附註：「暗時新聞」的收視資料含週六、週日。

(五)1900 時段

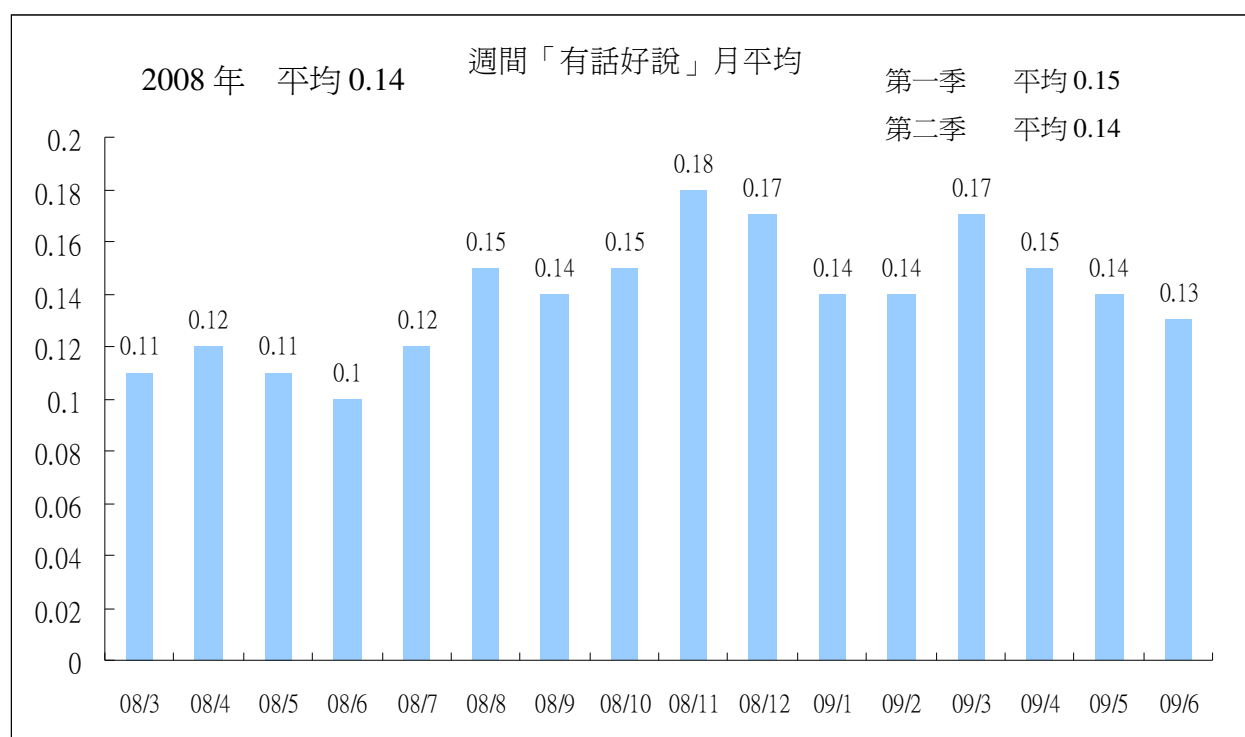
週間「有話好說」4 月平均 0.15，5 月 0.14，6 月 0.13，較 3 月份的 0.17 略有下滑。節目播出以來，以 2008 年 11 月平均 0.18 最高。2008 年平均 0.14，2009 年第一季平均 0.15，收視稍有成長，第二季的平均為 0.14。

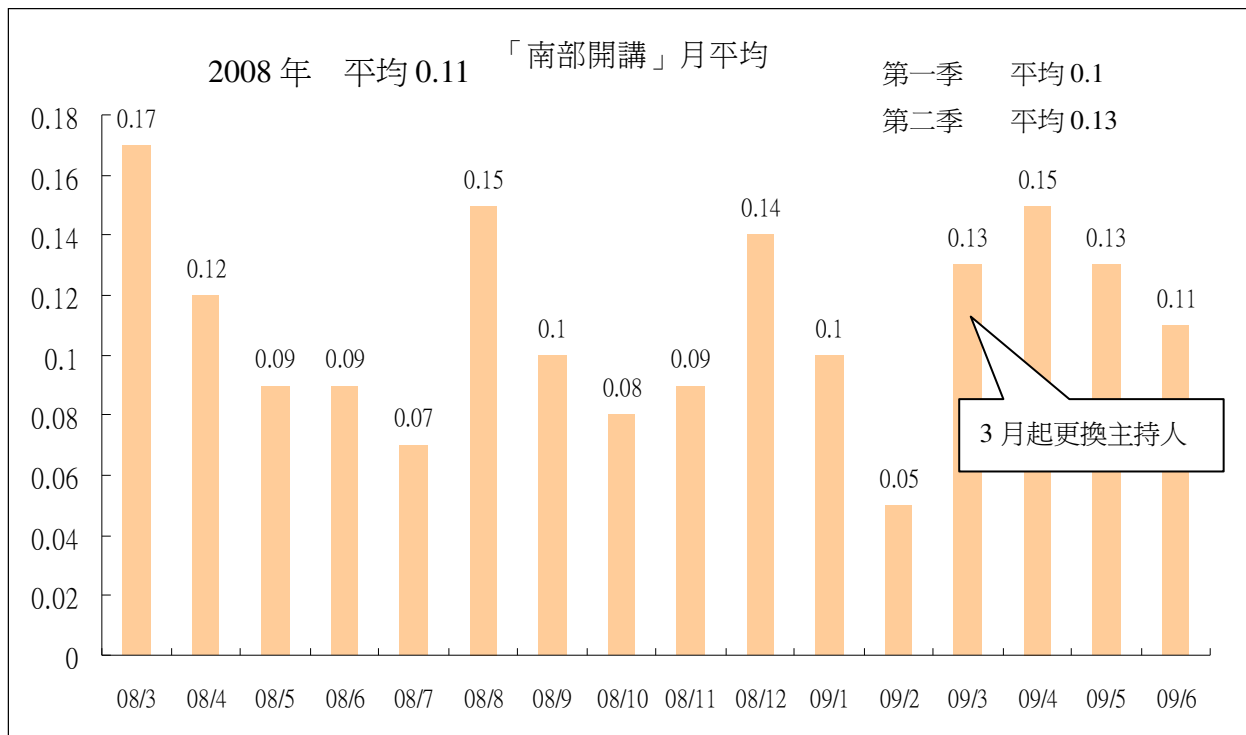
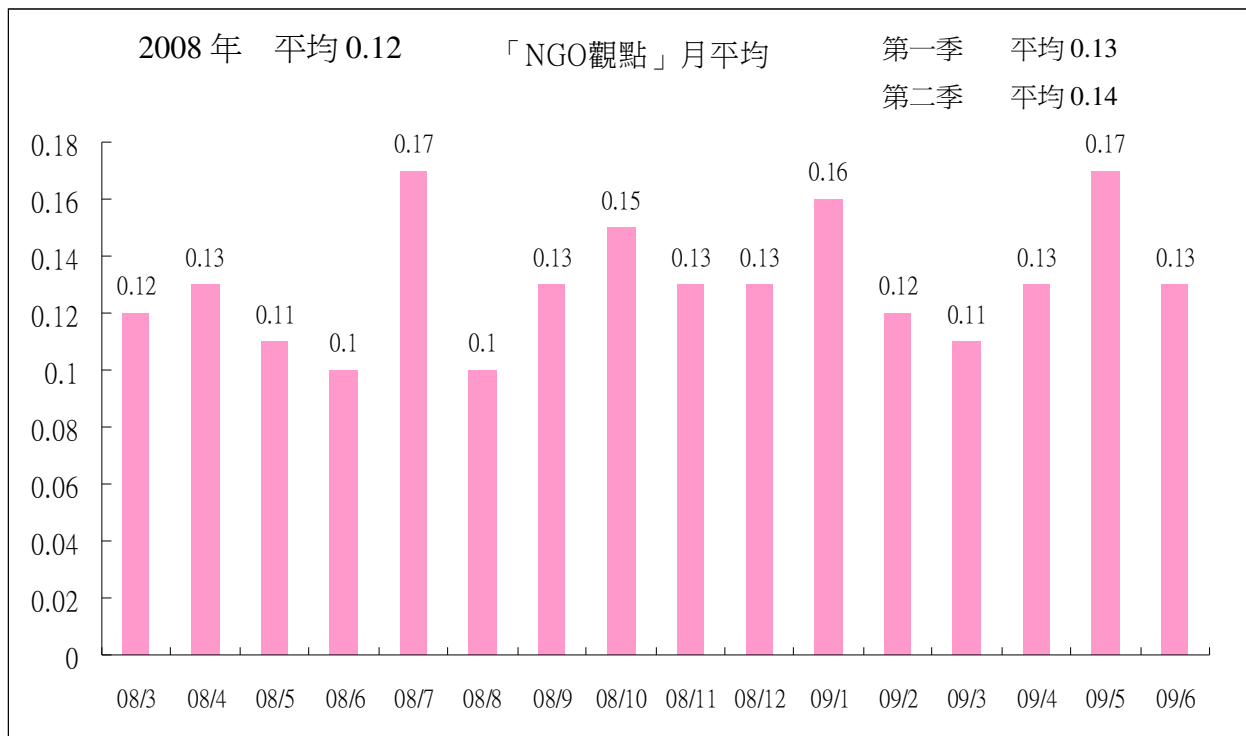
週六播出的「有話好說 NGO 觀點」，4 月平均 0.13，5 月則成長至 0.17，6 月回至 0.13。其中 5 月份的 0.17 是節目播出最佳的成績，與 2008 年 7 月收視相同。2008 年平均 0.12，2009 年第一季平均 0.13，第二季平均 0.14，收視稍有成長。

週日播出的「有話好說南部開講」，4 月平均 0.15，5 月略為下滑至 0.13，6 月則為 0.11。3 月份在更換節目主持人與議題走向之後，收視明顯回升。2008 年平均 0.11，2009 年第一季因 2 月份表現不理想，因此平均略微下滑至 0.1，第二季則成長至 0.13。

「有話好說」收視(4歲以上收視率)

	有話好說(週間)	有話好說 NGO 觀點	有話好說 南部開講
2008/3	0.11	0.12	0.17
2008/4	0.12	0.13	0.12
2008/5	0.11	0.11	0.09
2008/6	0.10	0.10	0.09
2008/7	0.12	0.17	0.07
2008/8	0.15	0.10	0.15
2008/9	0.14	0.13	0.10
2008/10	0.15	0.15	0.08
2008/11	0.18	0.13	0.09
2008/12	0.17	0.13	0.14
2009/1	0.14	0.16	0.10
2009/2	0.14	0.12	0.05
2009/3	0.17	0.11	0.13
2009/4	0.15	0.13	0.15
2009/5	0.14	0.17	0.13
2009/5	0.13	0.13	0.11

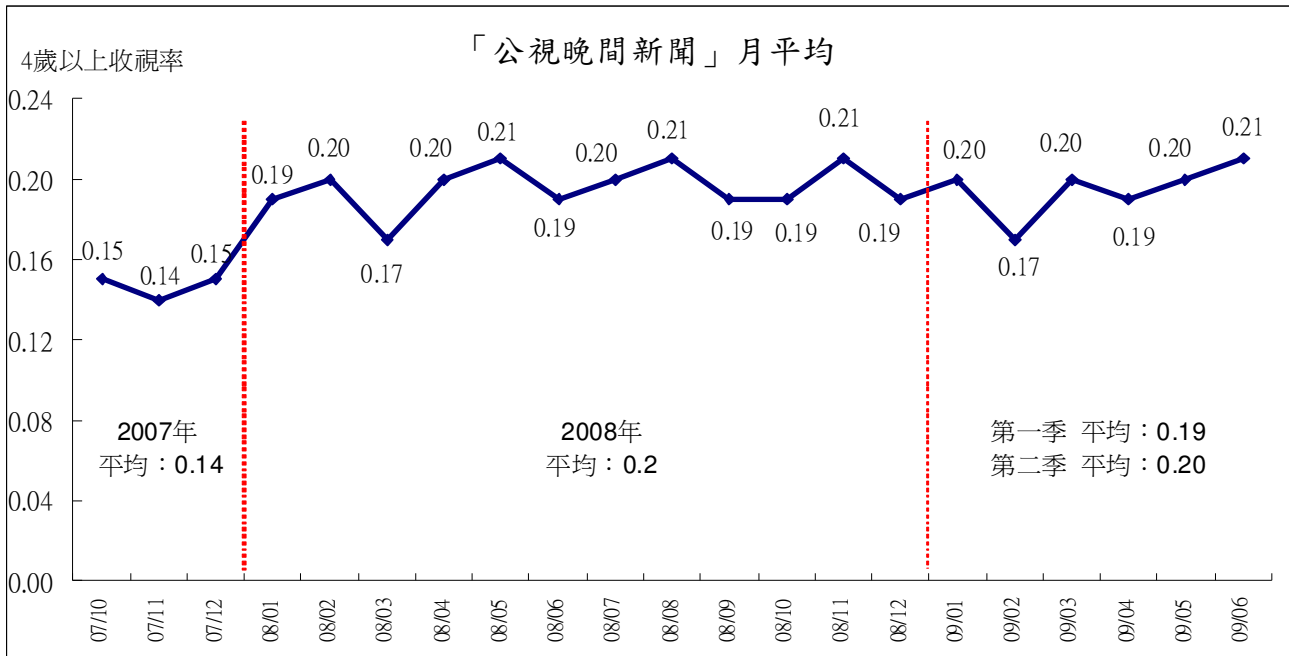




(六)2000「公視晚間新聞」

「公視晚間新聞」4月平均為0.19，5月為0.2，6月0.21，維持在0.2上下水準。

比較2007年與2008年「公視晚間新聞」的收視表現，2007年平均0.14，2008年平均0.2，較前一年有明顯成長。今年第一季，平均為0.19，第二季0.2，表現平穩。

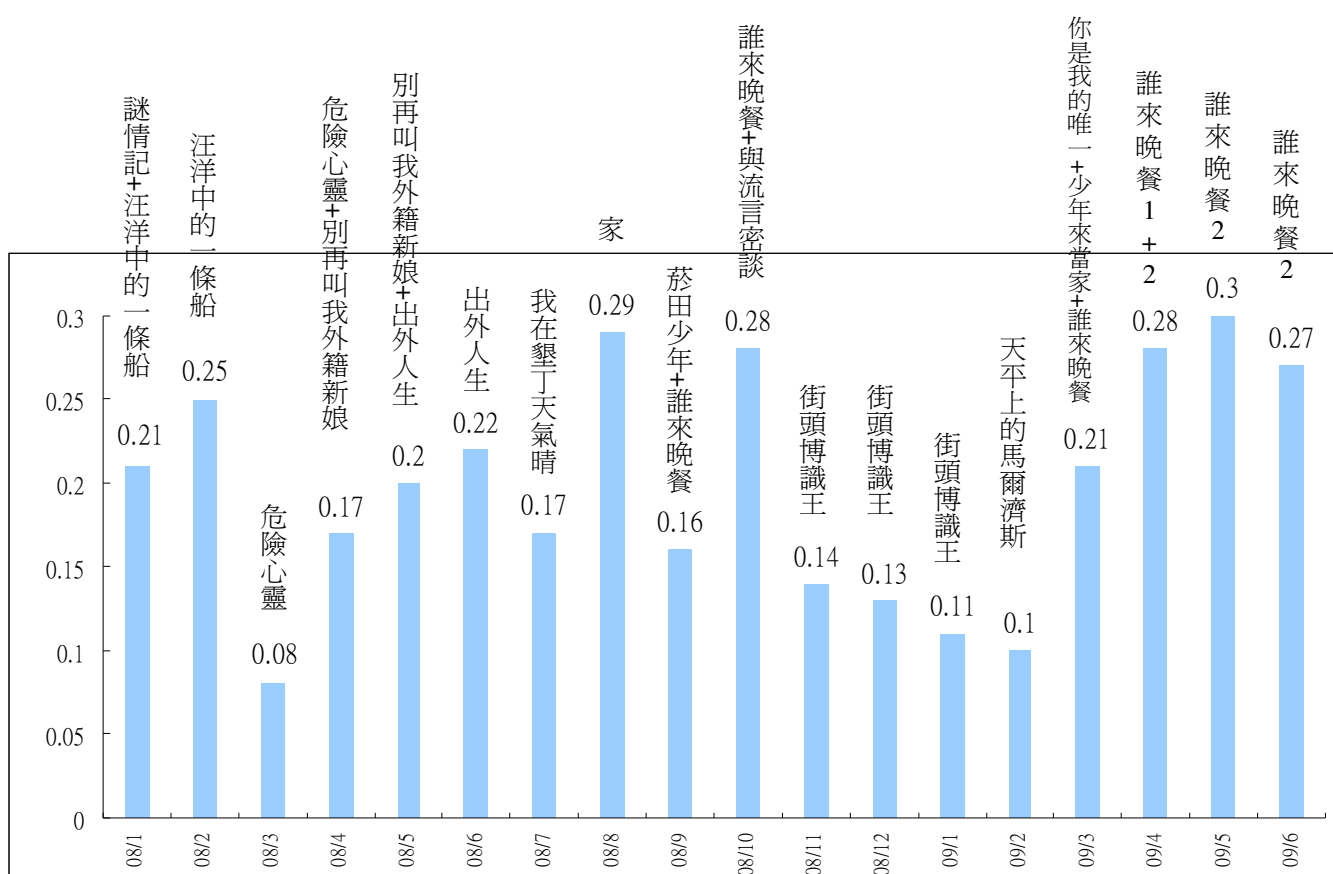


附註：「公視晚間新聞」的收視資料含週六、週日。

(七)2100 時段

2100 時段 4、5 月份播出「誰來晚餐」第一、二季，收視表現不錯，4 月份平均 0.28，5 月份平均 0.3，6 月份平均 0.27，較第一季收視表現明顯有回升情形。5 月份的平均 0.3，為最近 3 年收視最好的月份。

2008 年 2100 時段平均為 0.19，較 2007 年的平均 0.15，收視有成長。2009 年第一季平均 0.15，第二季則明顯成長至 0.28。由於 2100 是全天開機率最高的時段，因此此時段的節目經營甚為重要，如能有良好收視表現，將有助於黃金時段的經營，進而帶動頻道整體的收視。



2008 年 平均 0.19

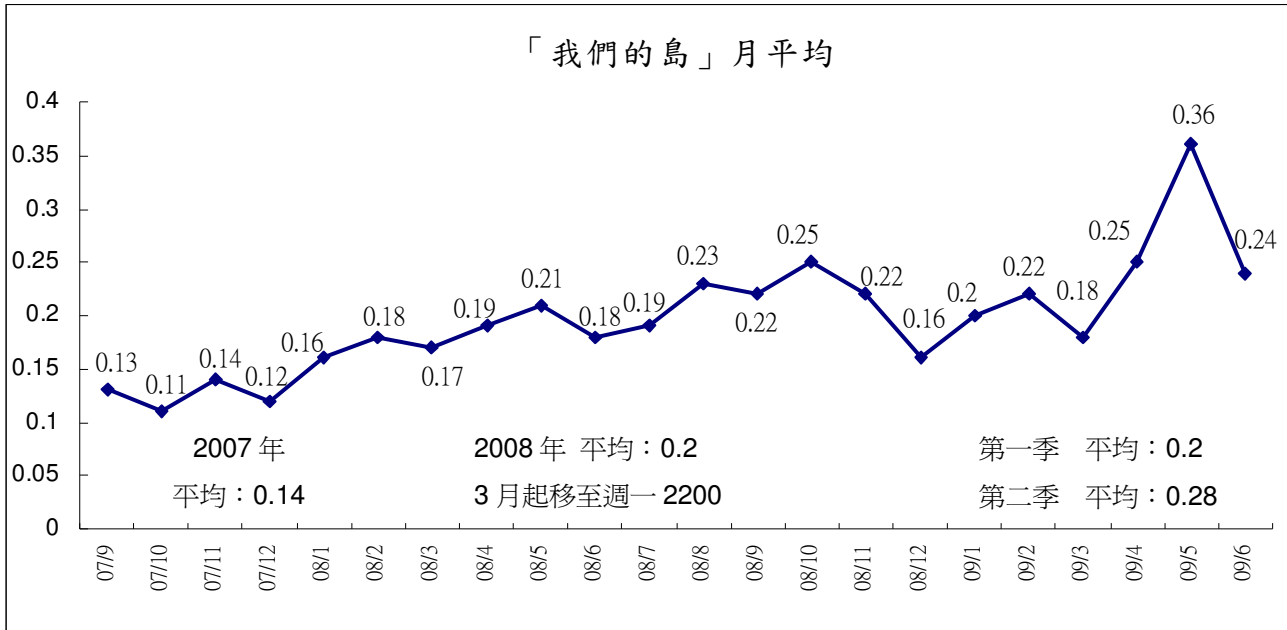
第一季 平均 0.15

第二季 平均 0.28

(八)2200 時段

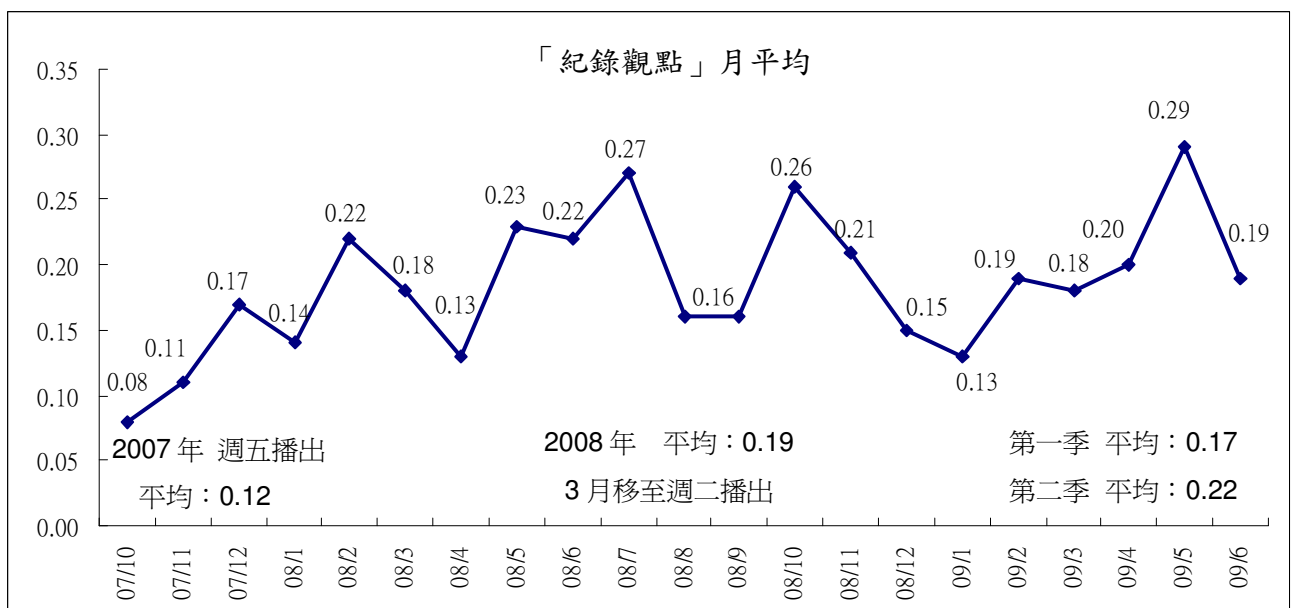
1、週一 2200 「我們的島」

「我們的島」4 月平均為 0.25，5 月份成長至 0.36，為節目開播以來收視最佳月份，其中 5 月 4 日節目平均 0.47(內容為台灣黑熊)，表現佳，拉高了月平均。6 月平均則拉回至 0.24。統計 2008 年，平均為 0.2，較 2007 年的平均 0.14 有明顯的成長。今年第一季平均為 0.2，第二季則成長至 0.28。



2、週二 2200 「紀錄觀點」

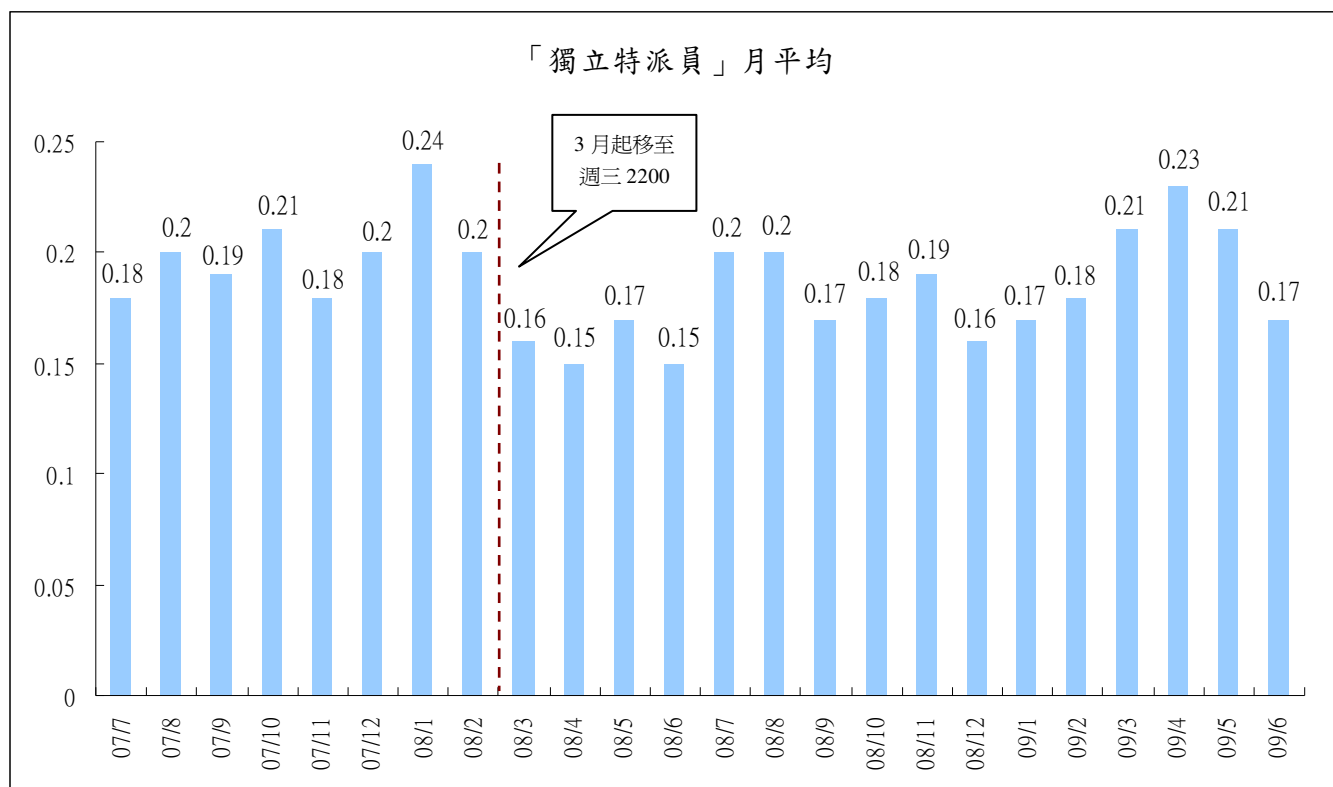
「紀錄觀點」4 月份平均收視為 0.2，5 月則成長至 0.29，為節目開播以來表現最好的月份，6 月則下滑至 0.19。統計 2008 年，平均為 0.19，較 2007 年的平均 0.12 有明顯的成長。2009 年第一季平均為 0.17，第二季則成長至 0.22。



3、週三 2200「獨立特派員」

「獨立特派員」4月平均0.23，5月為0.21，6月則下滑至0.17。

「獨立特派員」節目播出以來，以2008年1月份月平均收視0.24表現最好，其次為2009年4月份的0.23，表現相對較低的月份為2008年4、6月份，平均為0.15。今年第一季平均0.18，第二季為0.21，收視略有成長。



2007年
平均：0.19

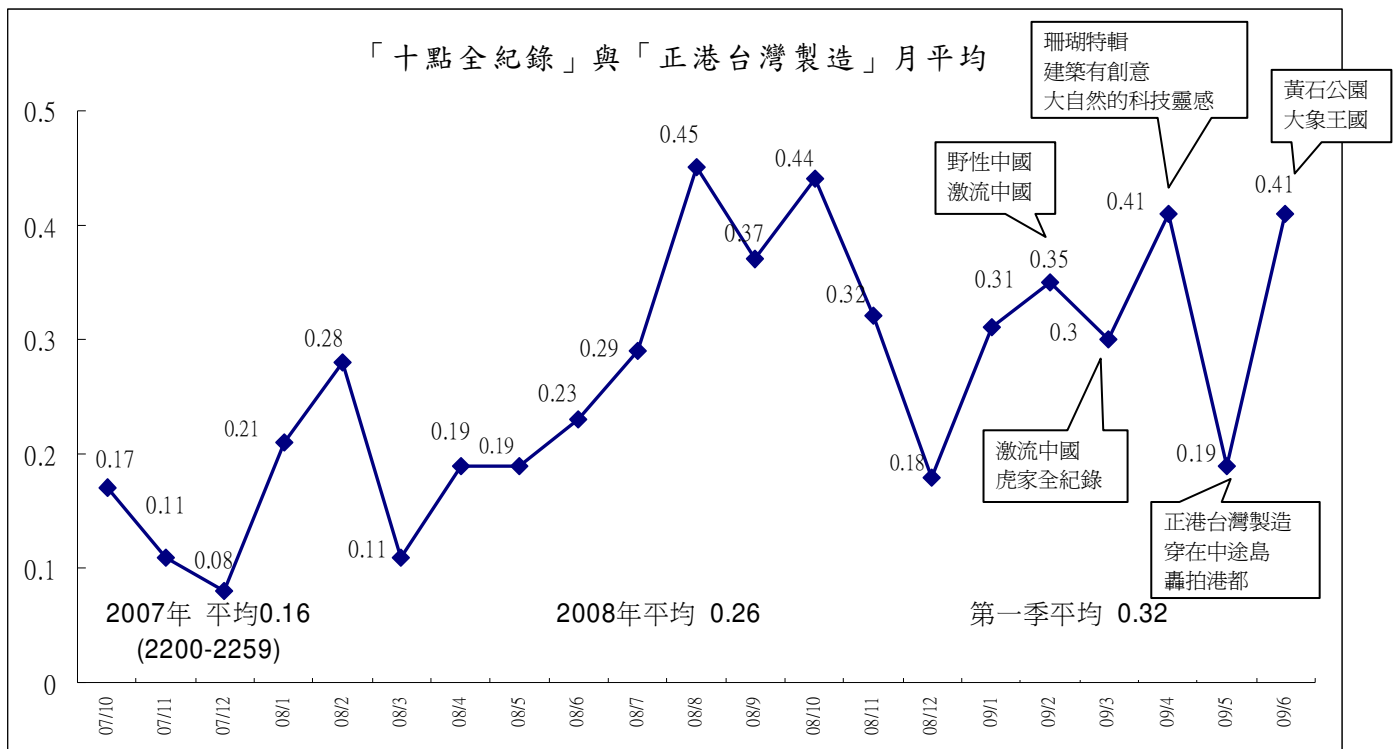
2008年
平均：0.17

第一季 平均：0.18
第二季 平均：0.21

4、週四至週五 2200「十點全紀錄」、「正港台灣製造」

週四至週五 2200 時段「十點全紀錄」帶狀節目，4 月平均 0.41，5 月播出「正港台灣製造」平均 0.19(此系列為委製紀錄片)，6 月恢復播出「十點全紀錄」，平均回升至 0.41。

從 2008 年 8 月開始，「十點全紀錄」收視表現有不錯的成績，除了 2008 年 12 月之外，每月的月平均都維持在 0.3 以上的水準。



第二季播出節目中，以「虎家全紀錄」收視表現最好，其次為「返家八千里」、「大象王國」、「天涯鳥蹤」。

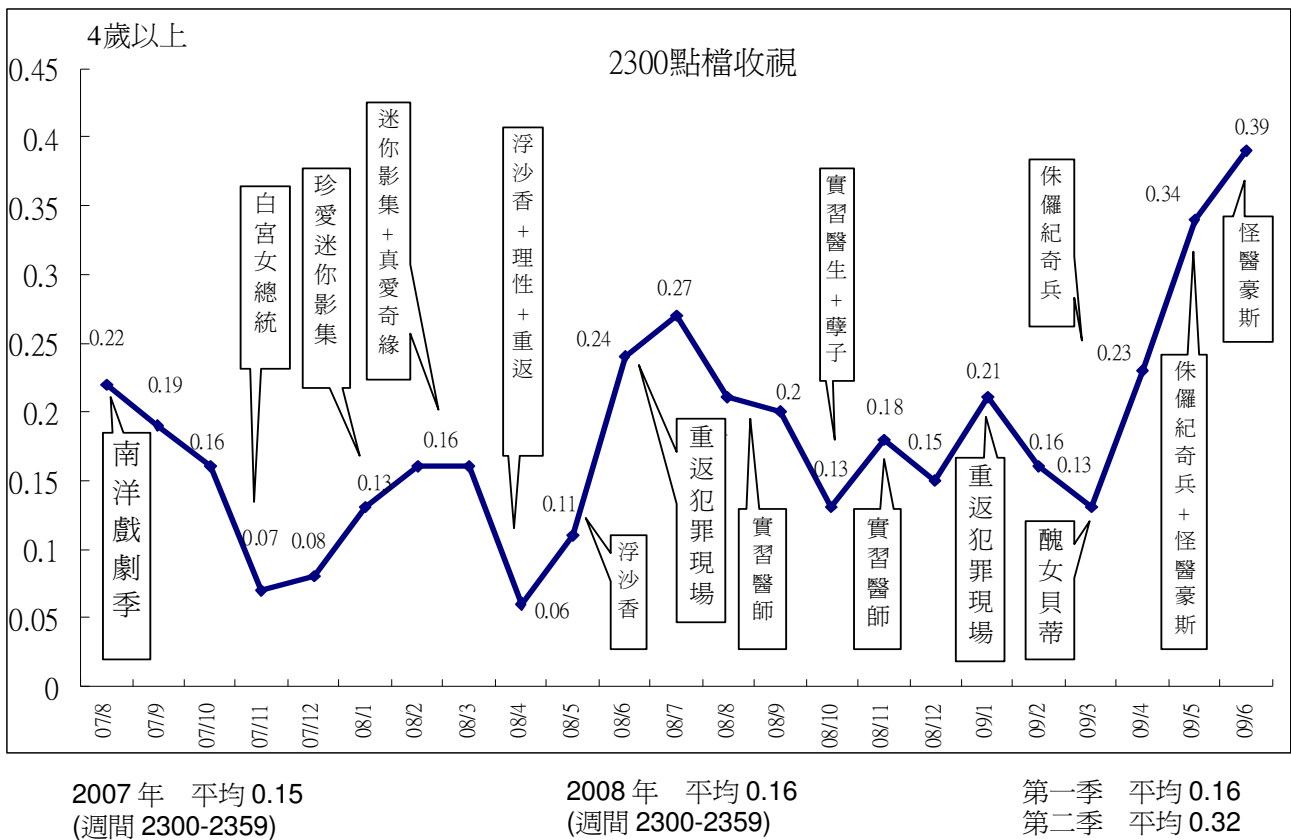
第二季「十點全紀錄」、「正港台灣製造」節目收視

No.	Program Name	收視率	平均收視千人數	節目集數
1	虎家全紀錄	0.63	137.9	1
2	返家八千里	0.52	112.8	1
3	大象王國	0.5	108.8	1
4	天涯鳥蹤	0.46	100	1
5	珊瑚特輯瑰麗珊瑚海	0.44	96.5	1
6	黃石公園	0.42	92.7	3
7	大自然的科技靈感	0.41	90.4	3
8	珊瑚特輯搶救大堡礁	0.35	77.1	1
9	建築有創意	0.33	72.7	6
10	坦克車前的年輕人	0.33	72.2	1
11	資本主義在中國	0.29	62.7	1
14	正港台灣製造--歲月風華	0.21	46.2	1
16	正港台灣製造--轟拍港都	0.2	43.8	1
17	正港台灣製造--穿在中途島	0.19	42.5	6
18	藍天組在雲端的建築	0.16	35	1

(九)週間 2300 「國際換日線」

2300 時段「國際換日線」4 月平均為 0.23，5 月平均 0.34，6 月上升至 0.39，收視有明顯成長。6 月播出的「怪醫豪斯」收視表現佳，因此拉高月平均收視，也使 6 月成為歷年來 2300 時段表現最佳月份。

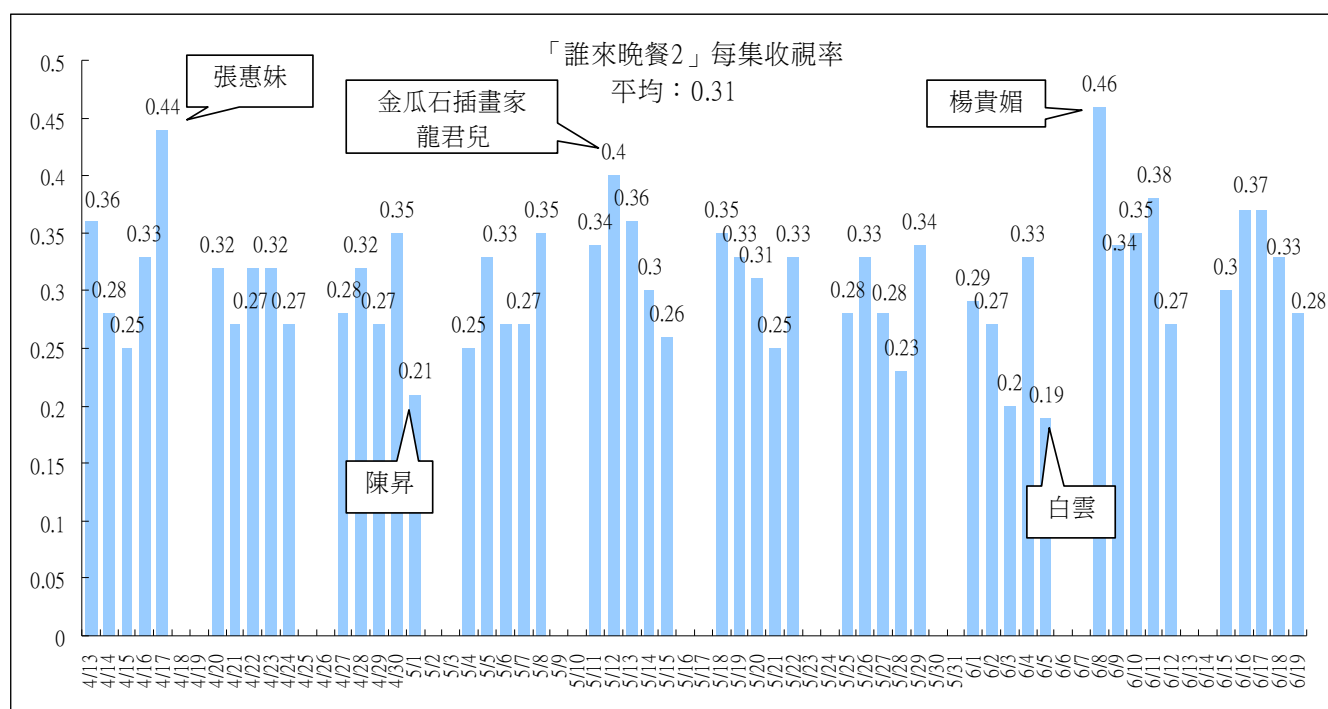
跨年比較，2007 年平均為 0.15，2008 年為 0.16，收視稍有成長，2009 年第一季則維持前一年的表現，同樣是 0.16，第二季則明顯成長至 0.32。



四、新上檔節目--週間 2100「誰來晚餐 2」收視分析

「誰來晚餐」(第二季)平均為 0.31，單集收視最高為 0.46，最低為 0.19。「誰來晚餐」第一季播出平均為 0.29，第二季 0.31，有小幅度成長。

「誰來晚餐 2」單集收視率以 6 月 8 日的 0.46 表現最好，當集來賓為楊貴媚，拜訪新移民配偶的家庭。其次為 4 月 17 日的 0.44，當集來賓為張惠妹，拜訪張雨生的家。觀察收視表現，特別來賓的知名度，並不是影響收視的最大因素，反而是生活模式特殊的家庭，更能夠吸引觀眾收視。



從觀眾輪廓分析來看，「誰來晚餐 2」觀眾以女性較多，年齡集中在 35 至 54 歲，各年齡層分布還算平均，因此推測為闔家觀賞的收視模式。居住地區以中部加花蓮的比例最高，其次為南部加台東。城鄉別以都會區為主，職業集中在有工作男性、有工作女性，學歷以大專以上佔多數，接收方式則以無線接收比例較高，佔 56%。

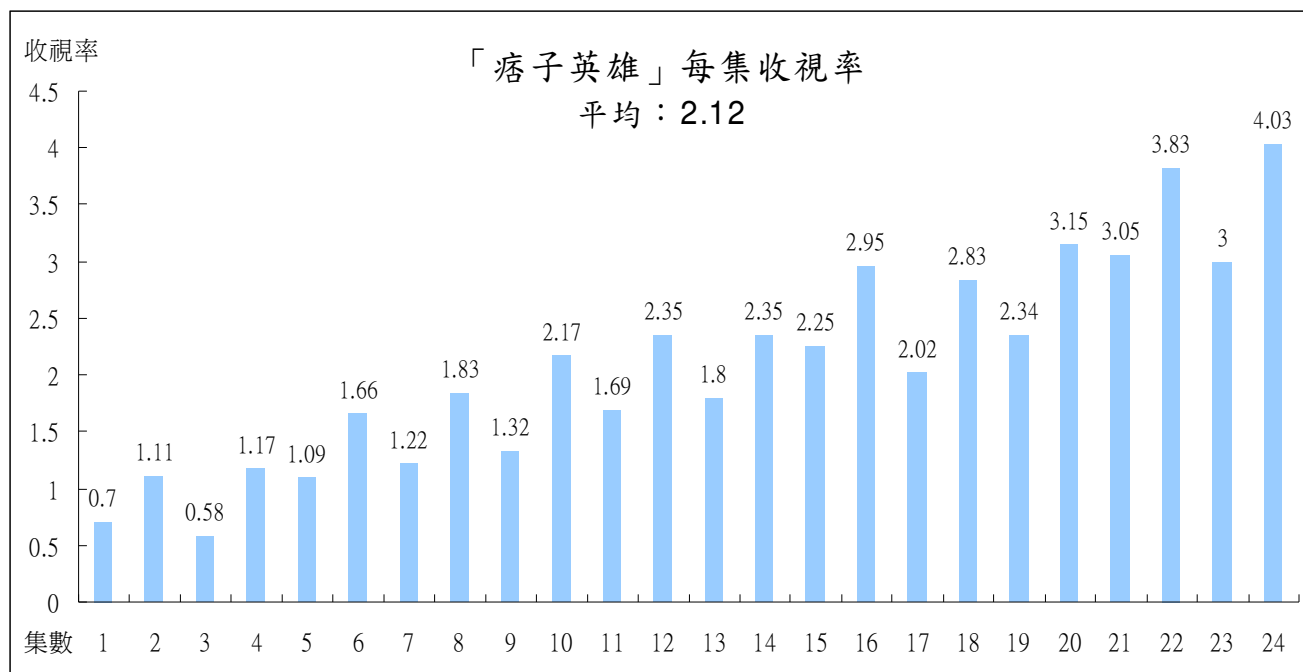
「誰來晚餐 2」觀眾輪廓

	項目	收視率	平均收視千人數	百分比
	All People	0.31	67.5	100
性別	男性	0.27	29.7	44
	女性	0.35	37.8	56
年齡	04-14 歲	0.26	8	12
	15-24 歲	0.23	7.2	11
	25-34 歲	0.23	8.9	13
	35-44 歲	0.44	16	24
	45-54 歲	0.51	18	27
	55 歲以上	0.2	9.3	14
地區	大台北	0.26	13.9	21
	其他北部+宜蘭	0.3	12.9	19
	中部+花蓮	0.42	24.4	36
	南部+台東	0.26	16.3	24
城鄉	區/都會	0.26	25.8	38
	市/鎮[縣]	0.33	21.5	32
	鄉村	0.36	20.2	30
職業	有工作男性	0.28	17.7	26
	有工作女性	0.34	16.4	24
	學生	0.24	11.3	17
	家庭主婦	0.53	13	19
	無工作/退休	0.26	9	13
學歷	小學或以下	0.2	11	16
	國中	0.28	7.9	12
	高中	0.31	20.2	30
	大專以上	0.4	28.3	42
接收方式	沒有裝 cable	1.26	37.4	56
	有裝 cable	0.16	30	44

五、新上檔節目--週六連續劇「痞子英雄」收視分析

「痞子英雄」是金鐘獎導演蔡岳勳的最新作品，也是台灣前所未見的動作類型連續劇，播出之後佳評如潮，其緊湊的劇情節奏，講究的運鏡方式與場景，呈現出台灣戲劇少有的高質感。而收視成績也相當突出，統計播出總平均為 2.12，單集收視率最高為 4.03(第 24 集)，最低 0.58(第 3 集)。

「痞子英雄」收視突破過去「別再叫我外籍新娘」所創下的 1.11 平均，單集收視也打破「家」1.88 的紀錄，成為公視歷年來收視表現最好的連續劇。



節目名稱	平均收視率	平均收視千人數
痞子英雄	2.12	463.7
別再叫我外籍新娘	1.11	240.3
出外人生	0.76	165.2
我在墾丁天氣晴	0.45	97.5
心星的淚光	0.37	80.0
亂世豪門	0.33	71.4
天平上的馬爾濟斯	0.32	69.0

「痞子英雄」觀眾以 15 至 24 歲的女性學生為主，居住地集中在中部加花蓮、都會區，57%來自有線接收，顯示該節目相對具有競爭力。相較於過去公視的連續劇，「痞子英雄」帶來大量年輕觀眾，而這一塊正是過去公視較不足的部分，將有助於年輕觀眾認識公視、接近公視頻道。

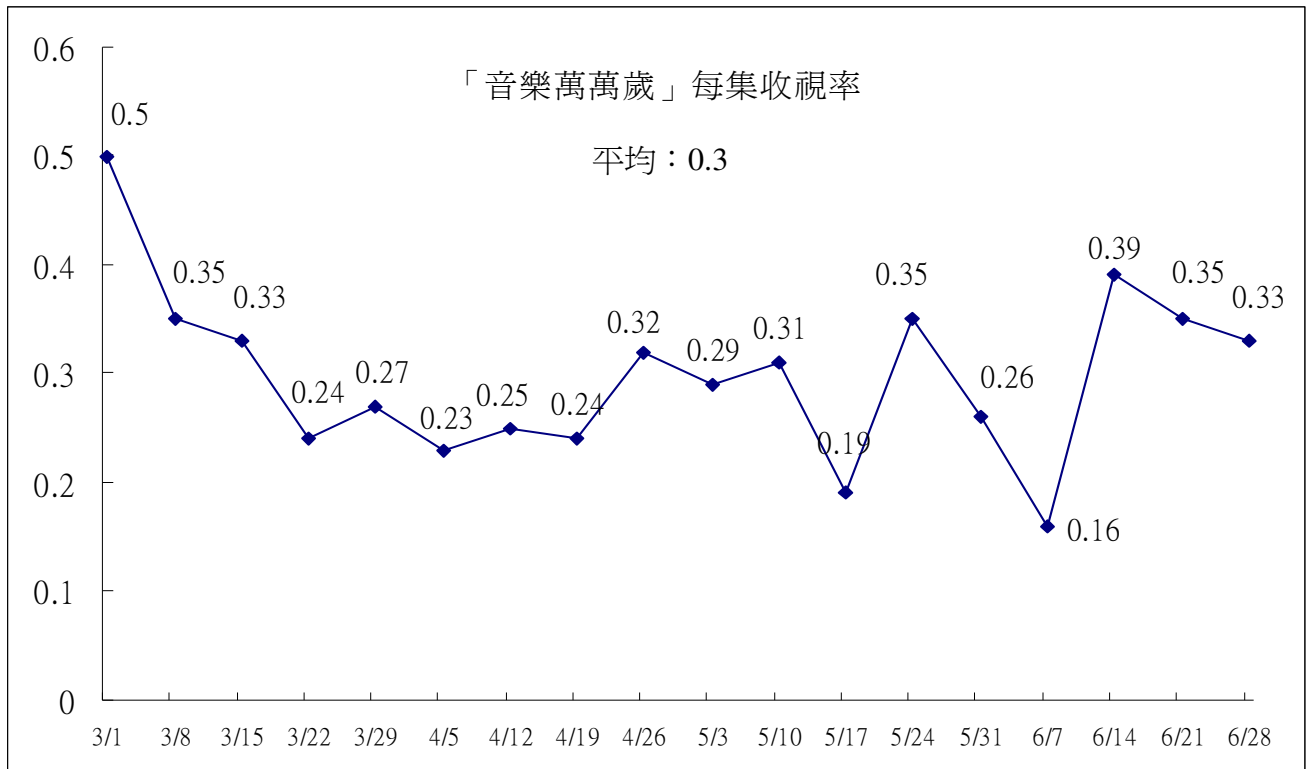
週六連續劇觀眾輪廓

		痞子英雄		
項目		收視率	平均收視千人數	百分比
All People		2.12	463.7	100
性別	男性	1.71	188.9	41
	女性	2.54	274.9	59
年齡	04-14 歲	1.54	47.4	10
	15-24 歲	4.07	130	28
	25-34 歲	2.09	80.5	17
	35-44 歲	2.18	79.5	17
	45-54 歲	2.14	75.8	16
	55 歲以上	1.11	50.5	11
地區	大台北	2.02	109.8	24
	其他北部+宜蘭	2.13	91.5	20
	中部+花蓮	2.66	155.1	33
	南部+台東	1.7	107.3	23
城鄉	區/都會	2.01	195.3	42
	市/鎮[縣]	2.39	154.9	33
	鄉村	2.01	113.6	24
職業	有工作男性	1.54	96.4	21
	有工作女性	2.54	123.5	27
	學生	3.17	152.5	33
	家庭主婦	1.78	44	9
	無工作/退休	1.38	47.3	10
學歷	小學或以下	0.99	53.9	12
	國中	2.66	75.5	16
	高中	2.26	146.2	32
	大專以上	2.66	188.3	41
接收方式	沒有裝 cable	6.75	200.9	43
	有裝 cable	1.39	262.9	57

六、新上檔節目--週日「音樂萬萬歲」收視分析

週日晚間 2100 時段，3 月起播出新節目「音樂萬萬歲」，4 月平均為 0.26，5 月為 0.28，6 月為 0.31，相對較 3 月份的 0.34 有下滑情形。「音樂萬萬歲」的單集收視率以第一集的 0.5 最好，最低則為 6 月 7 日的 0.16

前一檔音樂節目「週日狂熱夜」首播收視，第一季 0.2，第二季 0.31，第三季 0.28，第四季 0.36，第五季 0.31。「音樂萬萬歲」播至 6 月底，平均為 0.3。



從觀眾輪廓來看，「音樂萬萬歲」觀眾集中在女性、35 至 54 歲、中部加花蓮與大台北、都會區，職業以有工作女性、有工作男性比例較高，學歷在高中以上，來自 cable 觀眾較多，顯見「音樂萬萬歲」具有潛力，能吸引 cable 觀眾收看，收視仍有成長空間。

「音樂萬萬歲」觀眾輪廓比較(3/1-6/30)

	項目	收視率	平均收視千人數	百分比
	All People	0.3	65.3	100
性別	男性	0.27	30.1	46
	女性	0.33	35.3	54
年齡	04-14 歲	0.14	4.3	7
	15-24 歲	0.29	9.2	14
	25-34 歲	0.17	6.6	10
	35-44 歲	0.42	15.2	23
	45-54 歲	0.54	19.2	29
	55 歲以上	0.24	10.7	16
地區	大台北	0.36	19.4	30
	其他北部+宜蘭	0.22	9.5	15
	中部+花蓮	0.39	22.8	35
	南部+台東	0.22	13.7	21
城鄉	區/都會	0.3	29.5	45
	市/鎮[縣]	0.34	22	34
	鄉村	0.25	13.9	21
職業	有工作男性	0.3	18.6	28
	有工作女性	0.4	19.7	30
	學生	0.21	10.2	16
	家庭主婦	0.39	9.5	15
	無工作/退休	0.21	7.3	11
學歷	小學或以下	0.12	6.5	10
	國中	0.26	7.3	11
	高中	0.39	25.4	39
	大專以上	0.37	26.1	40
接收方式	沒有裝 cable	0.94	27.8	43
	有裝 cable	0.2	37.6	58

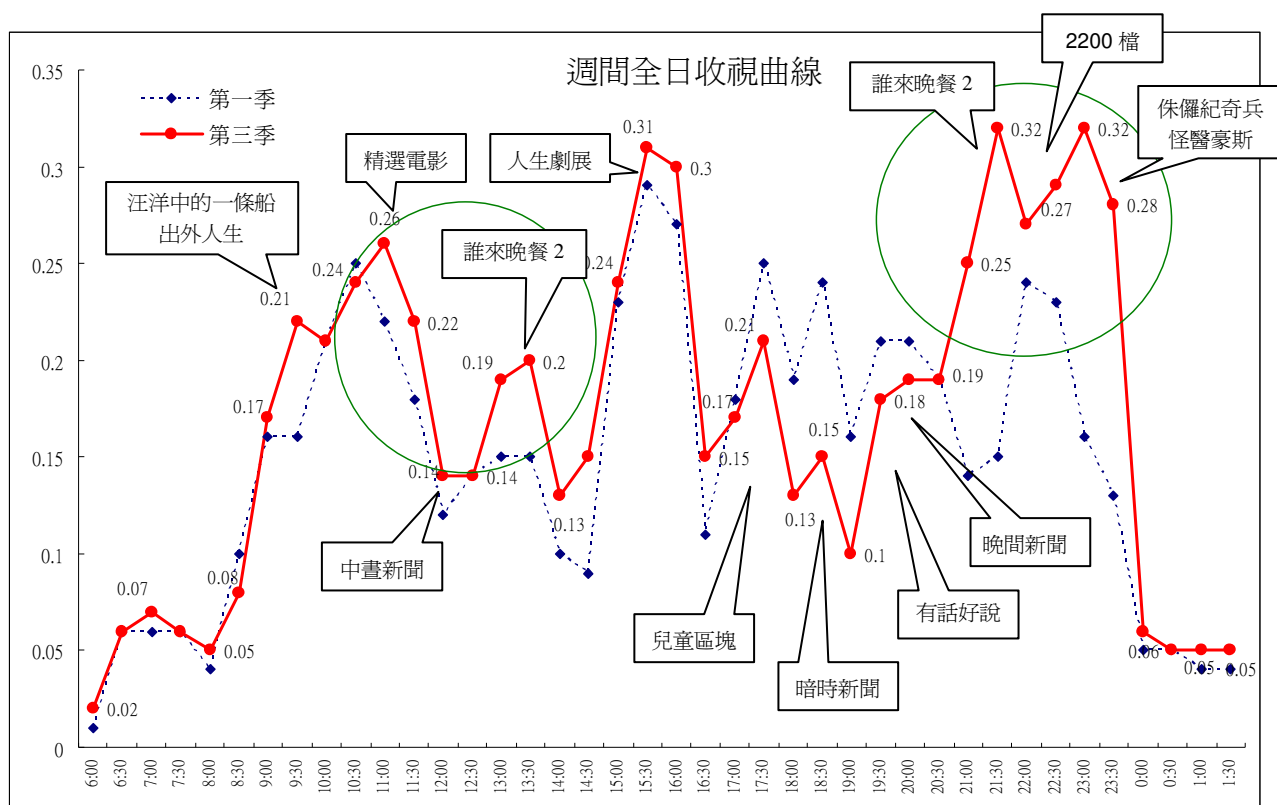
七、全日收視曲線比較

(一)週間全日比較

對照第二季與第一季公視頻道週間收視曲線，第二季收視較佳的時段包括：上午 0900，播出「汪洋中的一條船」、「出外人生」；1100 至 1630，播出節目包括「精選電影」、「中晝新聞」、「誰來晚餐 2」重播、1400 連續劇時段(播出「大醫院小醫師」、「後山日先照」、「一樣的月光」)、1630 卡通；晚間 2100 至 2359 時段，播出「誰來晚餐 2」、2200 時段節目(「我們的島」、「紀錄觀點」、「獨立特派員」、「十點全紀錄」)、2300 影集。

相對表現低於第一季的時段主要為 1700 至 1829 傍晚兒童時段、1830「暗時新聞」、1900「有話好說」、2000「晚間新聞」前半段。

晚間 2100 至 2400 時段，表現明顯優於第一季。全日收視最高點落在晚間 2100 時段、2300 時段，播出節目各為「誰來晚餐 2」、影集。下午 1530「人生劇展」時段也因為陸續有新製戲劇上檔，因此收視表現突出，成為全日收視的另一個高峰。



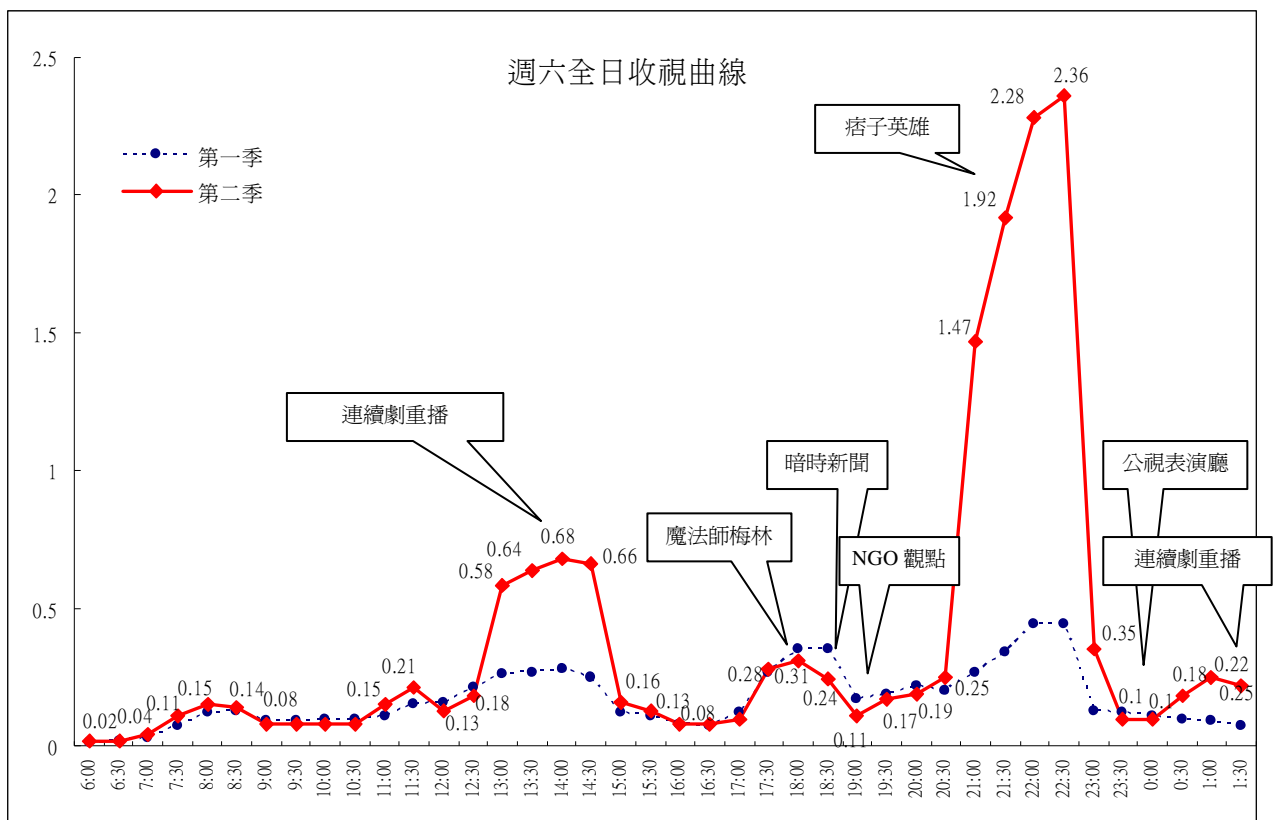
附註：為了進行常態節目比對，1 月份資料不含過年。

(二)週六全日比較

對照第二季與第一季公視頻道週六收視曲線，第二季收視較佳的時段包括：下午 1300 至 1429，以及晚間 2100 至 2259，以及深夜 2430 時段，播出節目皆為「痞子英雄」。

相對表現低於第一季的時段包括：1200 時段(「中晝新聞」、「我的這一班」)；1800 至 2029 時段(「少年魔法師梅林」、「侏羅紀奇兵」、「暗時新聞」、「NGO 觀點」、「晚間新聞」前半段)。

全日收視高峰出現在 2230 時段，並有大幅度的成長，下午重播時段，也明顯優於第一季，顯示連續劇收視成長顯著。



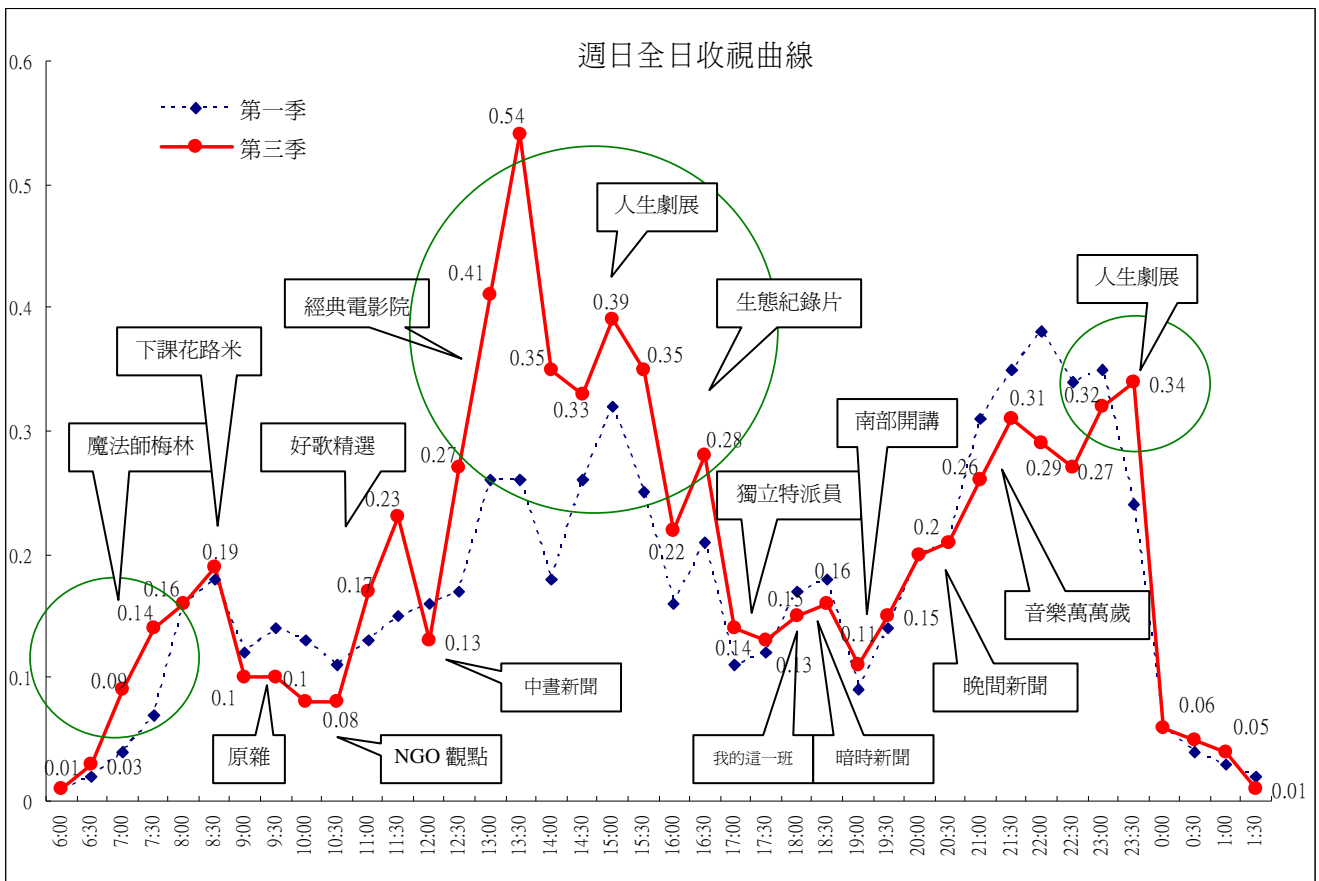
附註：為了進行常態節目比對，1 月份資料不含過年。

(三)週日全日比較

對照第二季與第一季公視頻道週日收視曲線，第二季收視較佳的時段包括：上午 0700(播出「少年魔法師梅林」)、1100(「好歌精選」、「地球脈動」)、1230 至 1759 (播出節目「經典電影院」、「人生劇展」、生態外片、「獨立特派員」重播)、1900(「南部開講」)、2330(「人生劇展」)。

相對表現低於第一季的時段包括：上午 0900 至 1059 (播出節目「原住民新聞雜誌」、「NGO 觀點」重播)、1200(「中晝新聞」)、1800 至 1859 (播出節目「我的這一班」、「暗時新聞」)、2100 至 2329(「音樂萬萬歲」、「人生劇展」前段)。

全日的收視最高峰落在 1330 時段，收視達到 0.54，播出節目為「經典電影院」，明顯高於第一季表現。晚間「人生劇展」收視下滑，主要受到節目重播，以及前一時段「音樂萬萬歲」收視未達預期等影響。



附註：為了進行常態節目比對，1 月份資料不含過年。

八、總結

(一)6 月收視成長明顯

6 月份收視平均 0.23，為開播以來表現最佳月份。特別是週六播出的「痞子英雄」，收視佳，拉抬了週六與月平均收視。此外，週間 2100、2300 時段，以及週日下午 1300 時段收視提升，也對頻道收視成長有貢獻。

公視頻道週末日平均收視率跨季比較

	97年 第一季	97年 第二季	97年 第三季	97年 10月	97年 11月	97年 12月	98年 1月	98年 2月	98年 3月	98年 4月	98年 5月	98年 6月
週間	0.11	0.12	0.15	0.15	0.15	0.14	0.17	0.15	0.16	0.17	0.17	0.18
週六	0.13	0.11	0.13	0.17	0.14	0.14	0.19	0.15	0.19	0.23	0.4	0.51
週日	0.16	0.15	0.17	0.16	0.17	0.18	0.18	0.19	0.18	0.19	0.19	0.21
平均	0.12	0.12	0.15	0.16	0.15	0.15	0.17	0.16	0.16	0.18	0.21	0.23

第二季 1200「中晝新聞」、2100「誰來晚餐 2」、週一 2200「我們的島」、週二 2200「紀錄觀點」、2300 影集等節目，以及 4 月份、6 月份的 2200「十點全紀錄」收視皆有成長。

各月份新製節目時段收視整理如下表：

1200、1830 時段

時段	播出節目	2008 年							2009 年					
		6月	7月	8月	9月	10月	11月	12月	1月	2月	3月	4月	5月	6月
1200	中晝新聞	0.1	0.11	0.11	0.13	0.11	0.12	0.1	0.12	0.11	0.1	0.13	0.15	0.14
1830	暗時新聞	0.1	0.11	0.13	0.16	0.18	0.21	0.26	0.27	0.21	0.18	0.16	0.16	0.14

週間 1730 至 1829 兒童節目時段

時段	播出節目	目標觀眾	2008 年						2009 年					
			7月	8月	9月	10月	11月	12月	1月	2月	3月	4月	5月	6月
週間 1730	水果冰淇淋	4-9 歲	0.53	0.84	0.63	0.66	0.98	0.98	0.87	0.98	0.93	0.91	0.61	0.8
		4 歲+	0.1	0.15	0.18	0.22	0.29	0.29	0.27	0.26	0.23	0.24	0.2	0.2
週間 1800	下課花路米 7月起為暑花 8月僅播出 8/4-8/7	4-14 歲	0.64	0.7	0.55	0.30	0.47	0.35	0.35	0.25	0.24	0.25	0.17	0.19
		4 歲+	0.20	0.23	0.2	0.18	0.21	0.21	0.18	0.18	0.15	0.14	0.12	0.12
	流言追追追	4-14 歲	1	--	--	--	--	--	--	--	--	--	0.21	0.35
		4 歲+	0.31	--	--	--	--	--	--	--	--	--	0.18	0.19
	故宮奇航 8/11 起播出	4-14 歲	--	0.47	--	--	--	--	--	--	--	--	--	--
		4 歲+	--	0.2	--	--	--	--	--	--	--	--	--	--
	義傑體育課 8/1 至 10/3	10-18 歲	--	0.28	0.23	0.21	--	--	--	--	--	--	--	--
		4 歲+	--	0.14	0.11	0.16	--	--	--	--	--	--	--	--
	追追追 10/10 起	4-14 歲	--	--	--	0.25	0.54	0.39	0.49	0.28	0.29	0.35	--	--
		4 歲+	--	--	--	0.16	0.25	0.18	0.24	0.18	0.23	0.23	--	--

週間 1900 至 2359 時段 (4 歲以上)

時段	播出節目	2008 年						2009 年					
		7月	8月	9月	10月	11月	12月	1月	2月	3月	4月	5月	6月
1900	有話好說(週間)	0.12	0.15	0.14	0.15	0.18	0.17	0.14	0.14	0.17	0.15	0.14	0.13
	NGO 觀點	0.17	0.1	0.13	0.15	0.13	0.13	0.16	0.12	0.11	0.13	0.17	0.13
	南部開講	0.07	0.15	0.1	0.08	0.09	0.14	0.1	0.05	0.13	0.15	0.13	0.11
2000	公視晚間新聞	0.2	0.21	0.19	0.19	0.21	0.19	0.2	0.17	0.2	0.19	0.2	0.21
2100	11月：街頭博識王 3月：你是我的唯一+ 少年來當家+誰來 晚餐 4月：誰來晚餐 1+2	0.17	0.29	0.16	0.28	0.14	0.13	0.11	0.1	0.21	0.28	0.3	0.27
2200	我們的島 週一 2200	0.19	0.23	0.22	0.25	0.22	0.16	0.2	0.22	0.18	0.25	0.36	0.24
	紀錄觀點 週二 2200	0.27	0.16	0.16	0.26	0.21	0.15	0.13	0.19	0.18	0.2	0.29	0.19
	獨立特派員 週三 2200	0.2	0.2	0.17	0.18	0.19	0.16	0.17	0.18	0.21	0.23	0.21	0.17
	十點全紀錄 週四至週五 2200	0.29	0.45	0.37	0.44	0.32	0.18	0.31	0.35	0.3	0.41	0.19	0.41
2300	7/15：實習醫生 10月：實習醫生+孽子 12月：重返犯罪現場 2月：醜女貝蒂 4/9：侏儸紀奇兵 5/11：怪醫豪斯	0.27	0.21	0.2	0.13	0.18	0.15	0.21	0.16	0.13	0.23	0.34	0.39
0600-2559	頻道平均	0.14	0.16	0.16	0.16	0.15	0.15	0.17	0.16	0.16	0.18	0.21	0.23

附註：頻道平均計算期間為 Mo-Su 0600-2559。1 月收視統計不含過年特別節目。

(二)2009 年第三季節目規劃

第二季公視頻道收視表現不錯，爲了延續收視熱潮，第三季將推出多檔新製節目，吸引觀眾繼續鎖定公視頻道。

1、暑假特別規劃

第三季的重點是暑假檔期，白天開機率將明顯增加，因此在白天時段推出適合學生族群、或適合親子共同收看的節目，包括週間暑假作業1700「小魚阿斑的地球日記」、1800「故宮奇航」與「暑假花路米」；週一至週三上午1000時段推出「夏日精選動畫電影」；週四與週五1000時段播出親子同歡的「夏日表演廳」，例如相聲瓦舍、太陽劇團、歌仔戲等藝文表演節目；週日經典電影院將有適合兒少觀眾觀賞的院線紀錄片，包括「想飛的鋼琴少年」、「快樂舞年級」、「罰球線上」、「翻滾吧!男孩」等影片。

2、七月天文週主題規劃

七月份配合天文週，在節目上將有特別安排，節目包括十點全紀錄「日月探索-太陽之謎」、「日月探索-月球之謎」；2300 時段「國際換日線」將播出戲劇「阿波羅十一號」。兒童節目方面，「下課花路米」將推出天文週特輯。而在 7 月 22 日日全食當日，將有現場 Live 節目全程轉播，從多國的不同角度，帶給觀眾難得一見的天文景觀。

3、七月份高雄世界運動會

七月份的另一個重點爲高雄世界運動會，從 7 月 16 日開始，每天約有 6 個小時的運動賽事轉播，以及 30 分鐘的最新戰報，在比賽項目中，拔河、保齡球、合球、健力、撞球等，爲中華隊實力較強的項目，相當具有可看性。總計 7 月份將播出 77.2 小時(含重播)運動賽事。

4、八月兒童學習主題規劃

配合暑假規畫，8 月份「故宮奇航」將推出新一季節目，帶領觀眾認識各式各樣的歷史寶物，以及關於歷史文物的故事。上午 1000「夏日精選動畫電影」系列，也安排播出來自不同國家製作的動畫，包括「將軍與忠狗」(法國)、「銀髮阿基德」(日本)、「北非逃亡」(突尼西亞)、「仁太坊津輕三味線」(日本)等等，讓兒童觀眾在觀看節目的同時，也能夠了解各國的文化。

5、九月 921 地震週年主題規劃

今年為 921 地震 10 週年，節目上的特別規劃包括：「公視晚間新聞」特別專題報導、「紀錄觀點」將推出相關紀錄片，以及「十點全紀錄」也將選擇地震主題紀錄片播出。

6、週間 2300 時段文學風

7 月起，2300 時段影集，將推出深受觀眾喜愛的文學迷你影集，包括「莎士比亞名劇現代版」、「理性與感性」、「咆哮山莊」、「黛絲姑娘」等。

7、週六 2100 時段連續劇

繼「痞子英雄」之後，7 月 4 日將播出「熱血青春」，這是以跆拳道為背景的戲劇，在暑假期間推出，提供一個適合學生觀賞的勵志小品。

8、新製節目陸續上檔

第三季的新製節目還包括週日晚間「人生劇展」女人的故事系列，以及週日下午 1600 時段播出的表演藝術賞析節目「表演打天下」。此外，節目部正在規劃的 2100 時段新製談話節目，也預計在第三季播出。