



公共電視
節目收視分析季報告
(2008 年第三季)

企劃部

目 錄

一、頻道收視觀察.....	3
(一)公視頻道收視表現.....	3
(二)無線區塊頻道收視觀察.....	4
二、公視頻道整體觀眾輪廓比較.....	6
(一)公視頻道與母體比較.....	6
(二)公視頻道各月觀眾輪廓比較.....	7
三、週間 1200、1730 至 2359 各時段節目收視.....	10
(一)1200 時段.....	10
(二)1730 學齡前兒童時段.....	10
(三)1800 學齡兒童時段.....	11
(四)1830 時段.....	12
(五)1900 時段.....	13
(六)2000「公視晚間新聞」.....	14
(七)2100 時段.....	15
(八)2200 時段.....	18
(九)週間 2300「國際換日線」.....	21
四、週間 1100「元氣 Live」收視.....	22
五、2100「誰來晚餐」收視分析.....	24
六、全日收視曲線比較.....	26
(一)週間全日比較.....	26
(二)週六全日比較.....	27
(三)週日全日比較.....	28
七、總結.....	29
(一)第三季收視成長明顯.....	29
(二)第四季節目策略規劃.....	31

公共電視 2008 年第三季收視報告¹

一、 頻道收視觀察

(一)公視頻道收視表現

公視第三季收視平均為 0.15，高於第一季（0.12）、第二季（0.12）的收視表現。從月平均來看，公視頻道 8 月、9 月平均皆為 0.16，是近兩年來收視表現最好的月份，如果去除播出美國職棒大聯盟球賽播出的因素，也是歷年表現最好的月份²。

第三季收視成長，主因 7、8 月為暑假，白天開機率增加，提升公視頻道收視。此外，8 月份的奧運效應，使觀眾集中在無線電視區塊，也讓公視頻道的多個節目與時段月平均收視，創下歷年來的新高紀錄。

8 月週間播出的「人生劇展」、新聞、2100 檔、2200 檔、2300 檔收視表現佳，因此月平均收視成長明顯。

9 月份則因為白天週間兩個時段「人生劇展」、2200 十點全紀錄、週六晚間連續劇「Heart 心心相印」、週日「經典電影院」收視表現好，加上週間 2100 新上檔節目「誰來晚餐」表現不錯，使 9 月份頻道平均維持與 8 月份相同，沒有因為暑假結束而出現收視下滑情形。相較於去年同期的 9 月份月平均 0.11，今年 9 月份的 0.16，確實有明顯的成長。

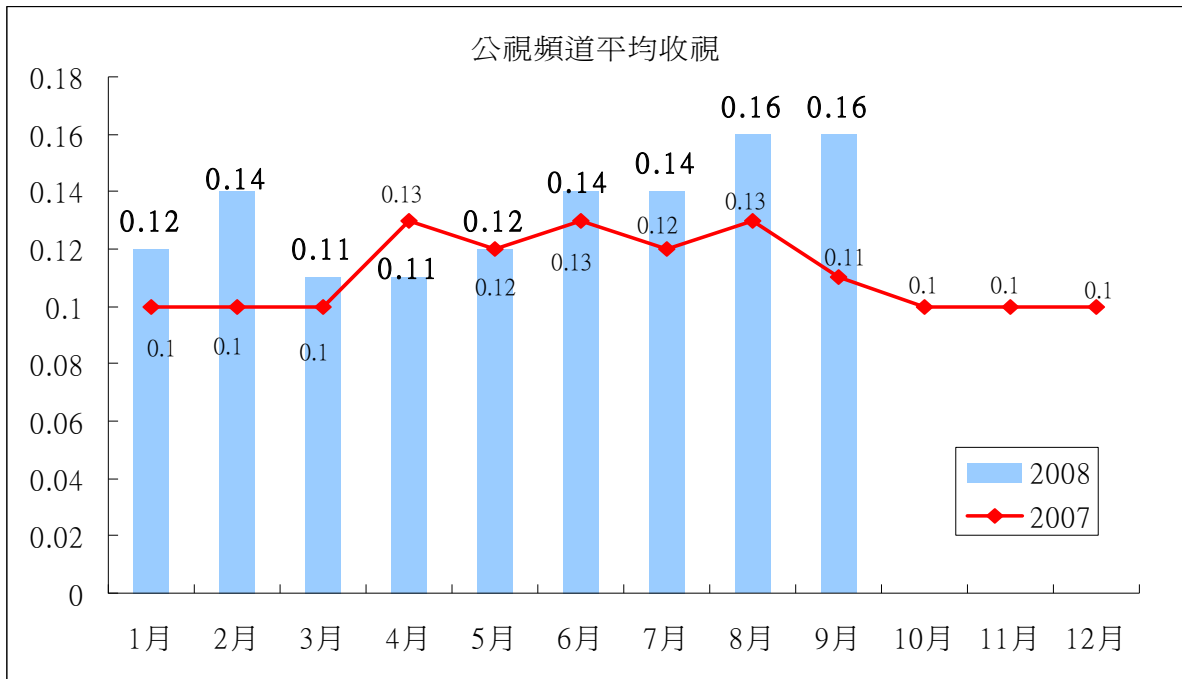
第三季公視頻道收視表現最佳的節目是「經典電影院—嘸哩咕與野獸」平均 0.68（9/14 週日 1230 播出）、「十點全紀錄地球脈動—冰封世界」平均 0.67（8/22 週五 2200 播出）、「公視人生劇展十週年回顧—違章天堂」平均 0.62（9/29 週一 0930 播出）。

公視頻道 2008 年季平均收視率

	2008 年第一季	2008 年第二季	2008 年第三季
頻道收視(0600-2559)	0.12	0.12	0.15
黃金時段(1830-2359)	0.17	0.17	0.2

¹ 本篇報告的收視率資料，未特別標示者，皆為 4 歲以上收視率。

² 公視 2006 年轉播美國職棒大聯盟，收視最佳的月份為 9 月平均 0.18，8 月平均 0.17，7 月平均 0.16。



(二)無線區塊頻道收視觀察

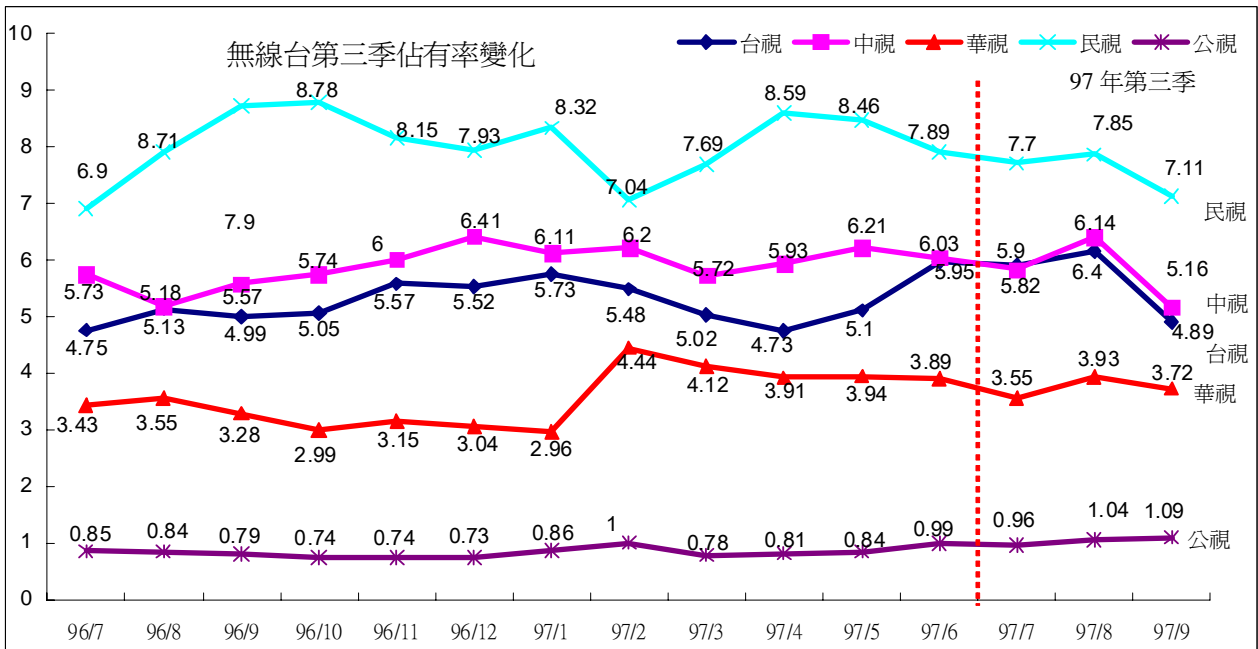
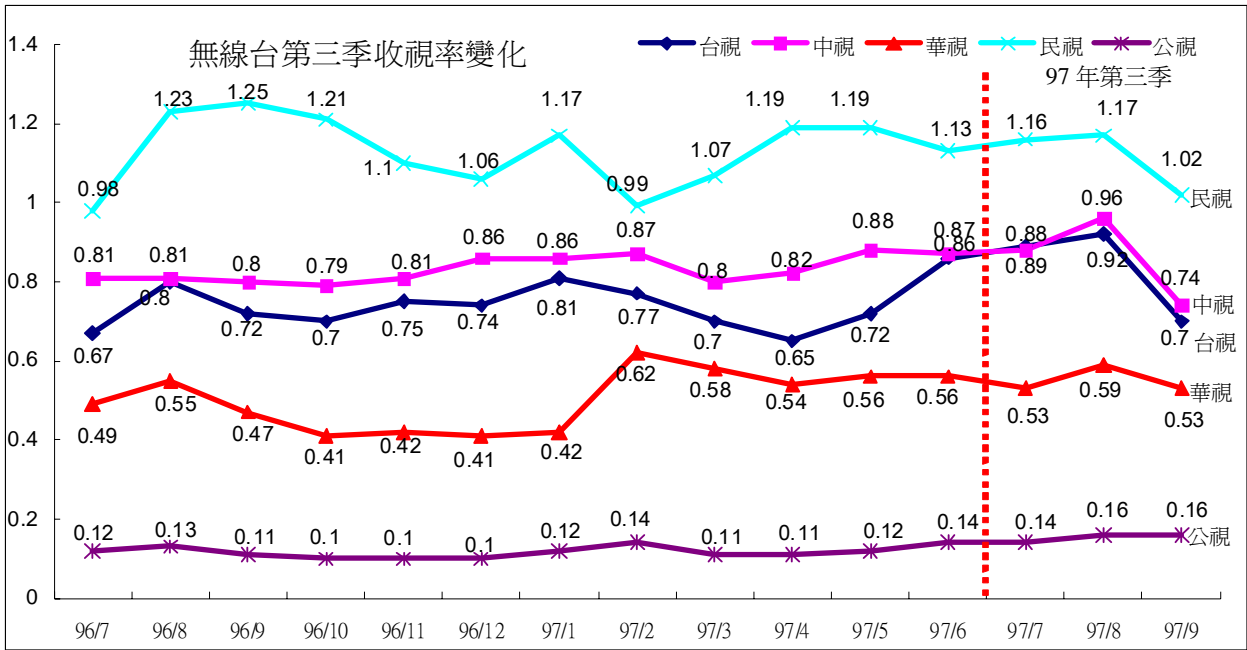
觀察無線區塊第三季收視，7、8月份因為暑假，收視普遍優於第二季，特別是8月份的北京奧運開幕與賽事轉播，使無線台的收視皆有成長，其中又以中視、華視的頻道收視成長較多。但至9月份除公視之外，無線各台都出現收視下滑的情形。

第三季民視依舊領先各台，從3月起因轉播美國職棒球賽，頻道平均維持在 1.13 至 1.19 之間，即使6月份王建民受傷未出賽，民視的月頻道平均，仍有一定水準，但9月美國職棒球賽因洋基隊並未進入季後賽，加上暑假收視熱潮結束，頻道收視下滑明顯。

中視9月份因為連續劇「牽牛花開的日子」(9月平均 1.27)，收視低於之前播出的「阿信」、「六個孩子」(第二季平均各為 2.02、2.15)，以及「超級星光大道」收視下滑(第二季平均 4.25，至9月份下滑至 2.73)，因此9月份頻道收視下滑明顯。

台視則因為週日偶像劇「無敵珊寶妹」(9月平均 3.51)，低於8月份播出的「命中注定我愛你」(平均 10)，9月份收視明顯下滑。

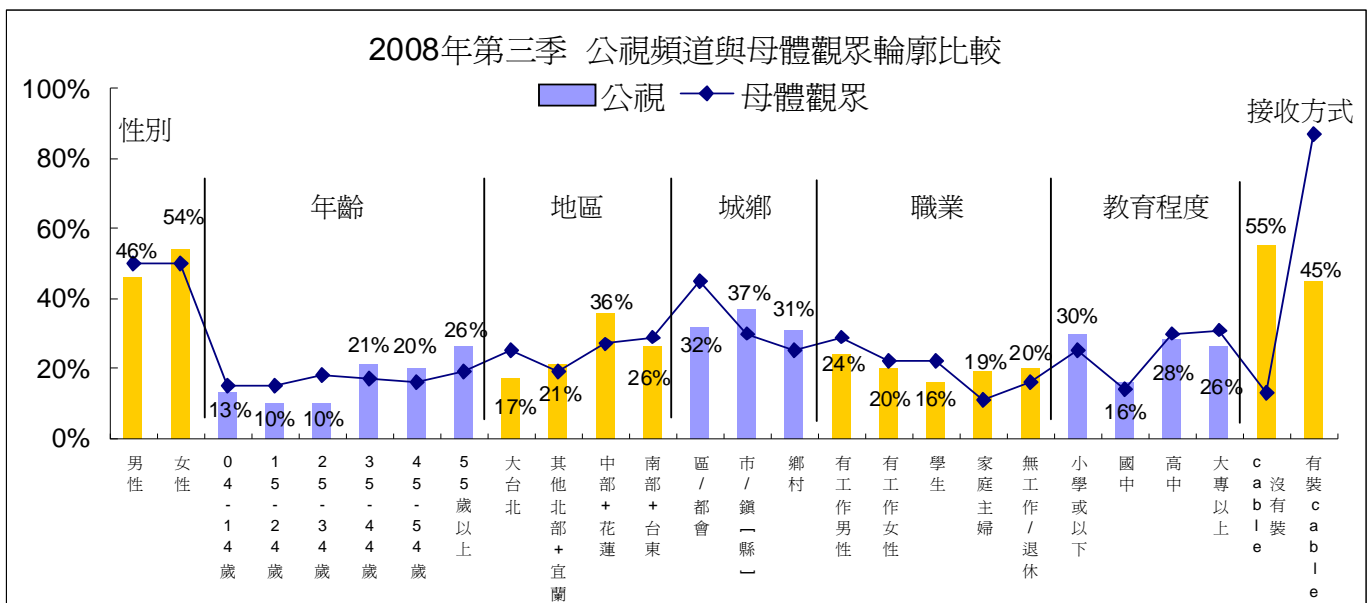
華視則因為週間八點檔連續劇「三明治先生」(9月平均 0.88)，低於上一檔「歡喜來逗陣」(8月份平均 1.36)，因此9月份收視略有下滑。



二、公視頻道整體觀眾輪廓比較

(一)公視頻道與母體比較

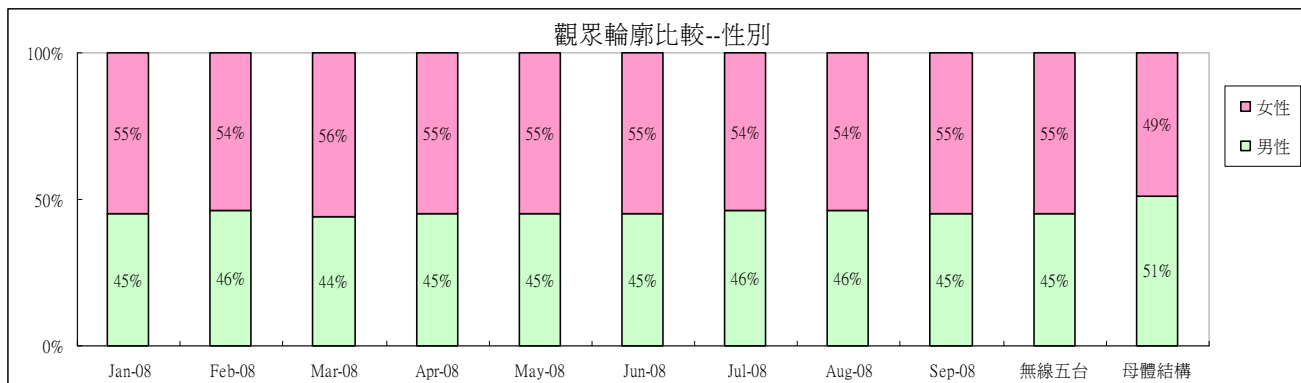
- 1、性別：第三季公視頻道以女性觀眾較多，佔 54%，稍高於母體。
- 2、年齡：公視 35 歲以上觀眾比例高於母體結構，其中又以 55 歲以上觀眾，超過的幅度最大。4 至 34 歲則低於母體觀眾結構。
- 3、地區：公視的中部加花蓮地區觀眾最多，佔 36%，高於母體結構，可能是中部地區的觀眾品味較多元、中間，因此公視節目能吸引此地區觀眾收視。與母體觀眾比較，公視的大台北觀眾明顯較少。其他北部加宜蘭、南部加台東地區觀眾比例則相近。
- 4、城鄉：公視的區/都會觀眾佔 32%，低於母體觀眾結構。市/鎮觀眾佔 37%，鄉村佔 31%，高於母體觀眾結構。
- 5、職業：公視的有工作男性、學生比例低於母體；家庭主婦、無工作/退休族群，則高於母體結構。有工作女性的比例則相差不多。
- 6、教育程度：公視的小學或以下比例較高，大專以上比例較母體低。
- 7、接收方式：公視的無線接收觀眾佔 55%，明顯高於母體觀眾。



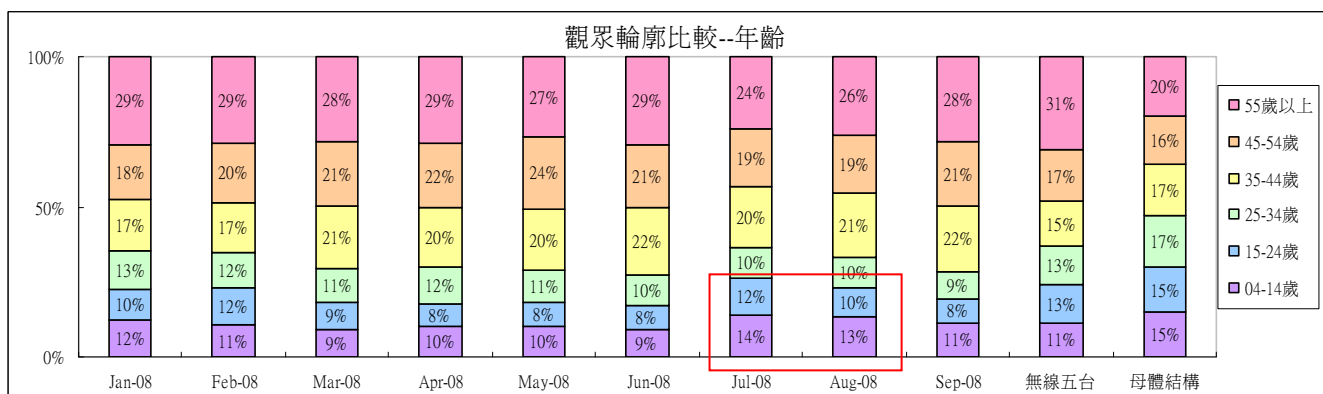
(二)公視頻道各月觀眾輪廓比較

公視頻道第三季各月份的觀眾輪廓變化，主要在於7、8月暑假期間，學生、4至24歲年輕族群比例增加，其餘的族群或面向，並沒有顯著的改變。各月份的變化詳述如下：

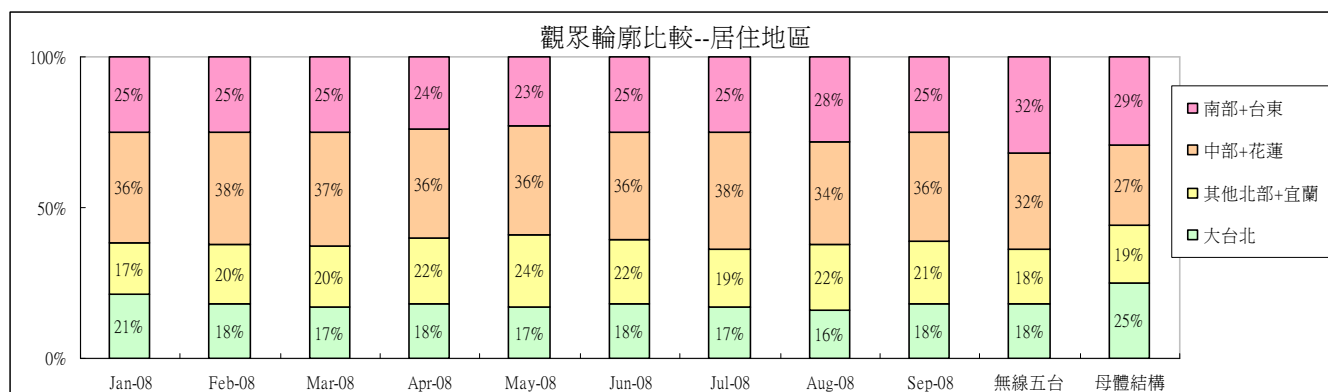
- 1、性別：第三季7至9月份公視觀眾男女比例變化不大，女性比例維持在55%上下，明顯高於母體結構，但與無線區塊觀眾輪廓類似。



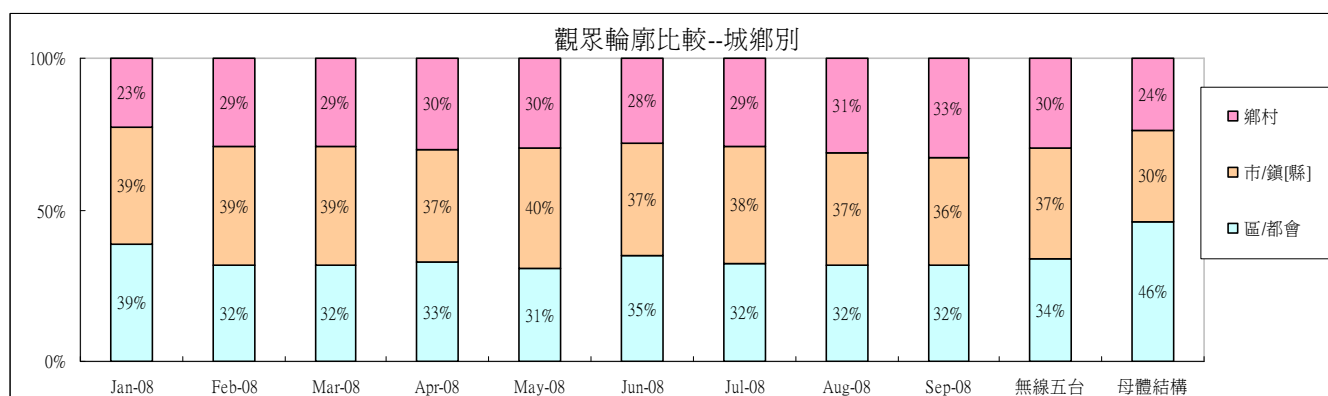
- 2、年齡：35歲以上觀眾為公視頻道主要收視年齡層，其中以55歲以上觀眾最多。7、8月份4至24歲觀眾比例明顯增加，主因暑假期間兒青觀眾白天開機率增加，加上公視排播新上檔兒童節目吸引收視，至9月份，年齡結構又回復到暑假前的比例。與母體結構比較，公視55歲以上觀眾比例較高。



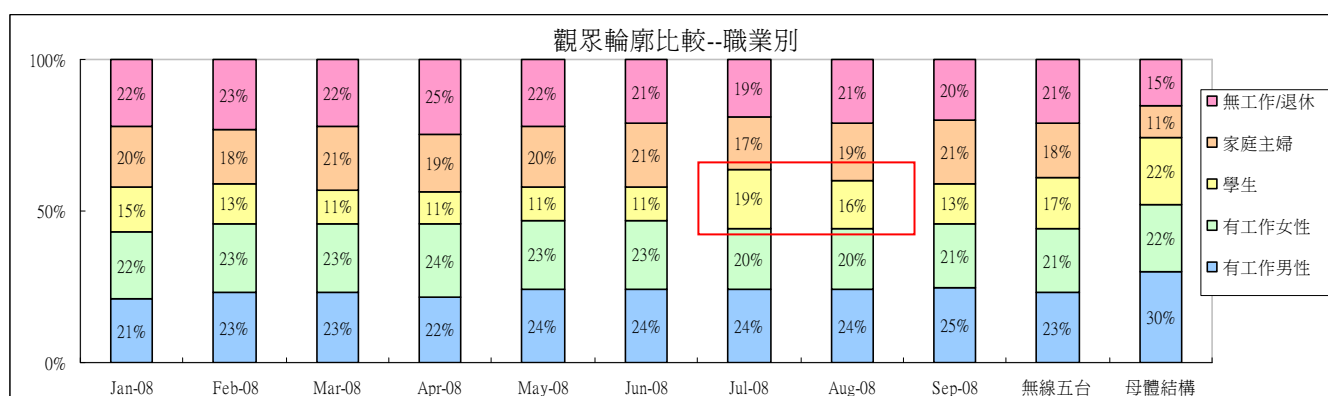
3、地區：8 月份南部加台東地區比例稍有增加，推測可能是因為 8 月份「中晝新聞」、「暗時新聞」、1400 時段歌仔戲等閩南語發音節目，以及播出人生劇展母親系列，吸引較多南部加台東地區觀眾收看，因而比例增加。另外可發現，公視中部與花蓮地區觀眾比例高於母體、無線區塊結構，南部加台東觀眾比例則較低。



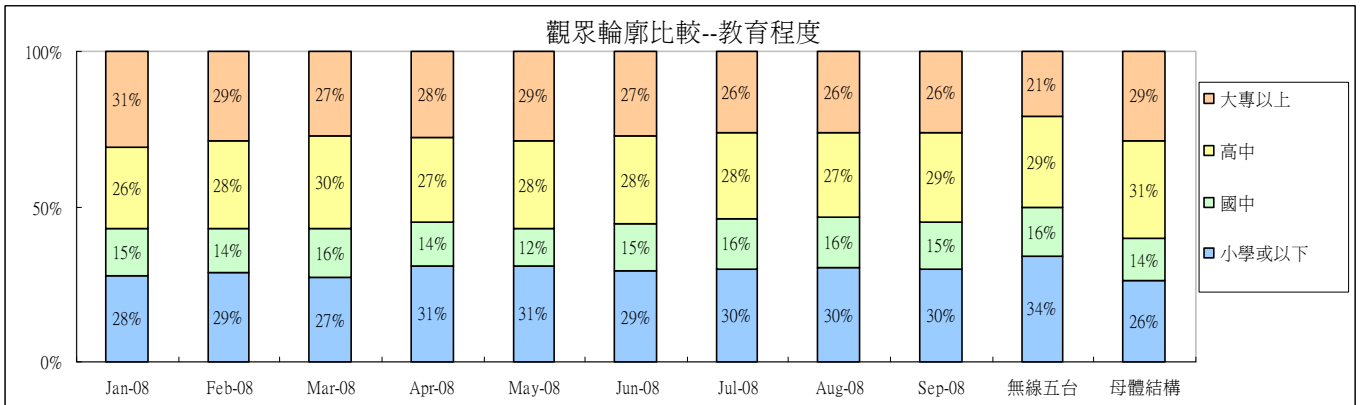
4、城鄉：2 月起份公視的都會區觀眾比例有減少的現象，鄉村比例則增加，可能是受到白天排播較鄉土的戲劇，以及開播閩南語發音的「中晝新聞」、「暗時新聞」所導致。



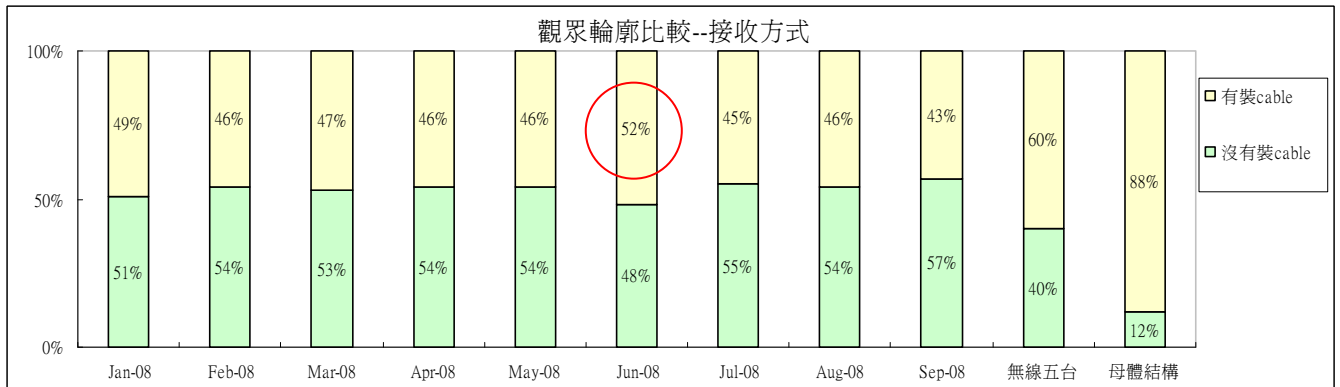
5、職業：7、8 月份學生觀眾明顯增加，主因暑假期間特別規劃適合學生觀眾收看的節目，包括週間有新上檔節目「故宮奇航」、「義傑體育課」，並搭配暑假作業，週末則有經典電影院兒童影展外片、「Heart 心心相印」、「侏儸紀奇兵」等節目，成功吸引學生族群收看。



6、教育程度：從 4 月起，公視小學或以下觀眾比例微幅增加，可能是因為白天時段推出 0930、1500 兩個時段人生劇展所導致。



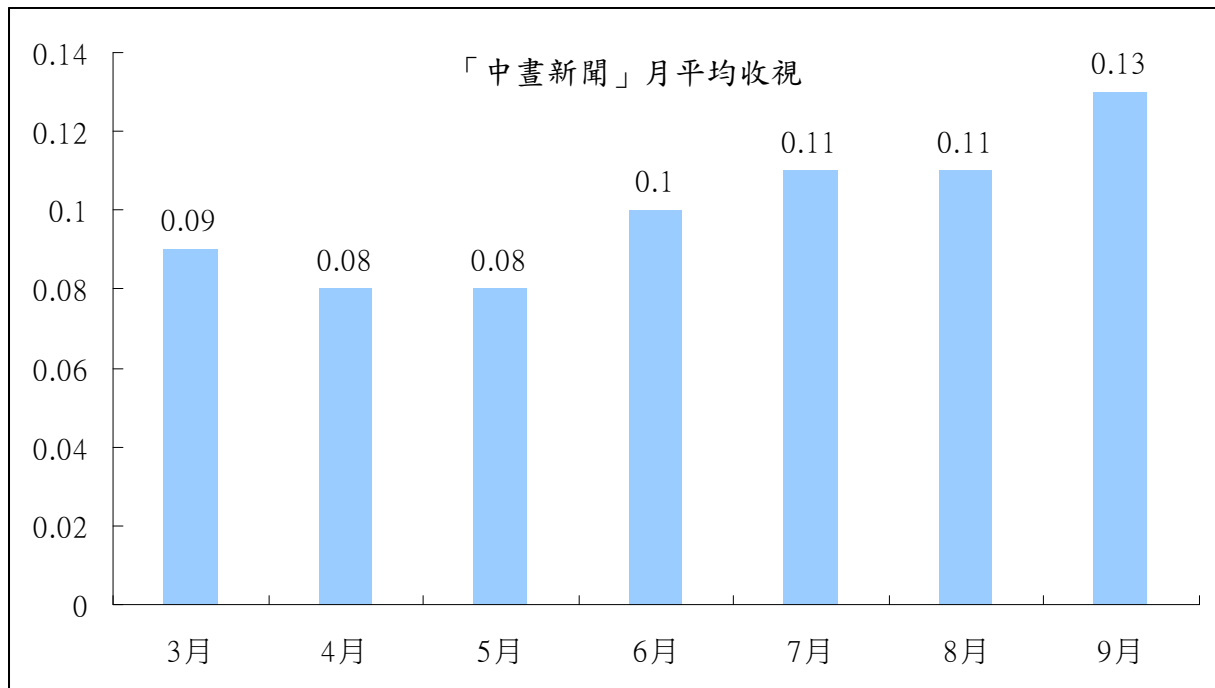
7、接收方式：6 月份公視觀眾來自有線接收的比例增加，主要是因為週日晚間人生劇展、戲劇「出外人生」等節目，吸引較多 cable 觀眾收看，特別是「出外人生」，除了 2100 時段收視不錯，上午 0830、下午 1300 重播時段，收視也不差，因此使得 6 月份公視 cable 觀眾超過 50%。



三、週間 1200、1730 至 2359 各時段節目收視

(一)1200 時段

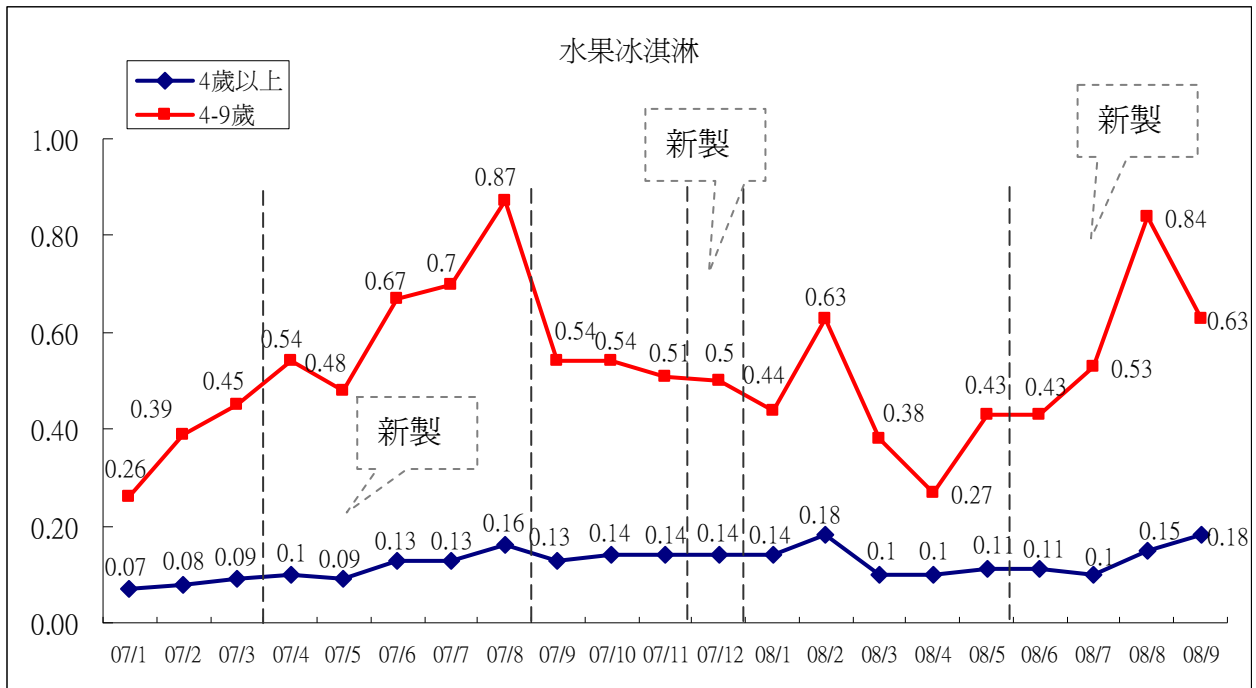
1200 時段播出的「中晝新聞」，7、8 月份平均皆為 0.11，9 月份則上升至 0.13。從每月平均來看，呈現成長的情形。



(二)1730 學齡前兒童時段

寒暑假為「水果冰淇淋」收視的高峰，尤其以 4 至 9 歲目標觀眾的收視最為明顯。第三季「水果冰淇淋」4 至 9 歲目標觀眾收視，7 月平均 0.53，8 月 0.84，9 月 0.63，其中 8 月是表現最佳月份，但是未超越去年 8 月的收視高點。

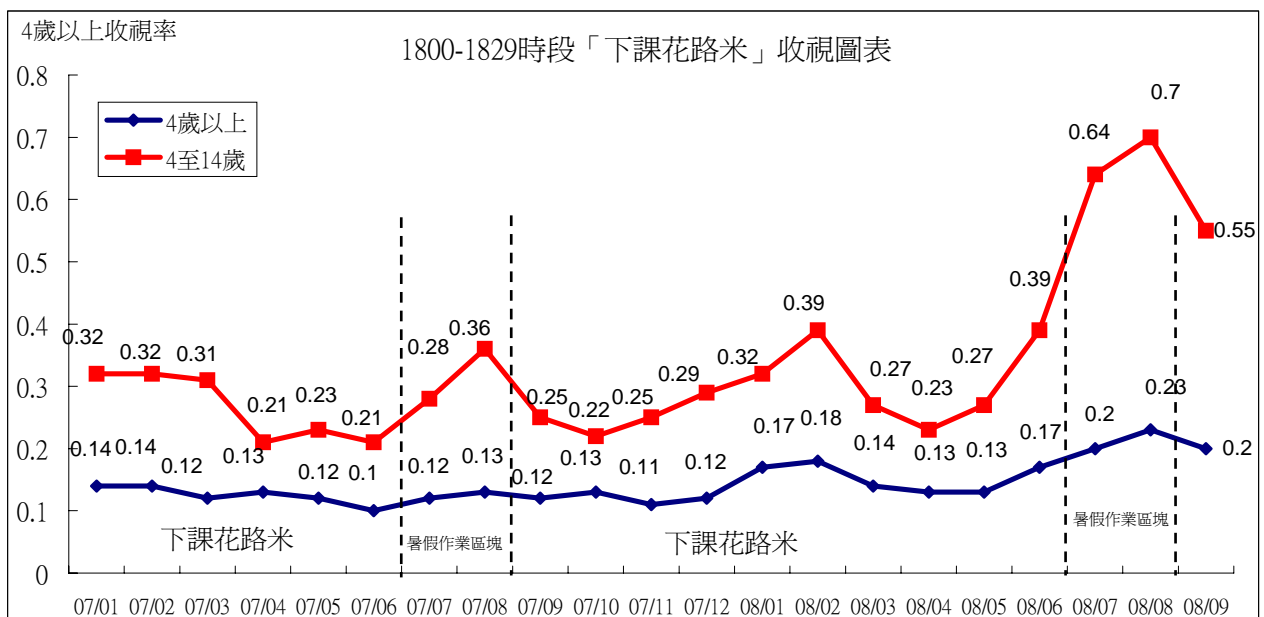
4 歲以上觀眾收視，7 月平均 0.1，8 月 0.15，9 月 0.18，其中以 9 月份表現最好，甚至優於暑假的收視表現，也超越去年同期的 9 月份。



(三)1800 學齡兒童時段

週間 1800 兒童時段，同樣也是收視高點落在暑假期間。今年 7 至 8 月 1800 播出「暑假花路米」，4 至 14 歲目標觀眾收視，7 月平均 0.64，8 月平均 0.7(8 月僅播出 4 集，隨即改播出「故宮奇航」)，明顯高於去年暑假的收視表現，約有兩倍成長。暑假結束之後的 9 月，平均為 0.55，收視平均高於去年同期月份，同時也高於今年 1 至 6 月份。

4 歲以上觀眾收視，7 月平均 0.2，8 月平均 0.23，是近兩年收視新高，9 月份雖然暑假結束，但收視平均仍有 0.2，顯示觀眾收視熱潮有延續。



附註：2008 年 2 月份統計不含過年。2008 年 1 至 5 月週一至週四播出「下課花路米」。8 月僅播出 8/4-8/7，8/8 起播出「故宮奇航」。9 月恢復週一至週四播出。

7 月份週五播出的「流言追追追」，4 至 14 歲目標觀眾平均 1，4 歲以上觀眾平均 0.31，優於今年 1 至 6 月份的收視表現。

「流言追追追」

	1 月	2 月	3 月	4 月	5 月	6 月	7 月
4 至 14 歲	0.32	0.31	0.37	0.19	0.29	0.33	1
4 歲以上	0.15	0.17	0.16	0.15	0.17	0.19	0.31

附註：「流言追追追」1、2 月份僅計算週五 1800 時段。3 至 6 月份資料，含週六 1800 播出時段。7 月起僅週五播出。

8 月份 1800 時段新上檔節目「故宮奇航」(週一至週四)，4 至 14 歲目標觀眾平均 0.47，4 歲以上平均 0.2。「義傑體育課」(週五播出)8 月份目標觀眾 10-18 歲平均 0.28，4 歲以上觀眾 0.14；9 月份目標觀眾平均 0.23，4 歲以上觀眾 0.11，稍低於 8 月份的收視表現。

「故宮奇航」與「義傑體育課」收視表現

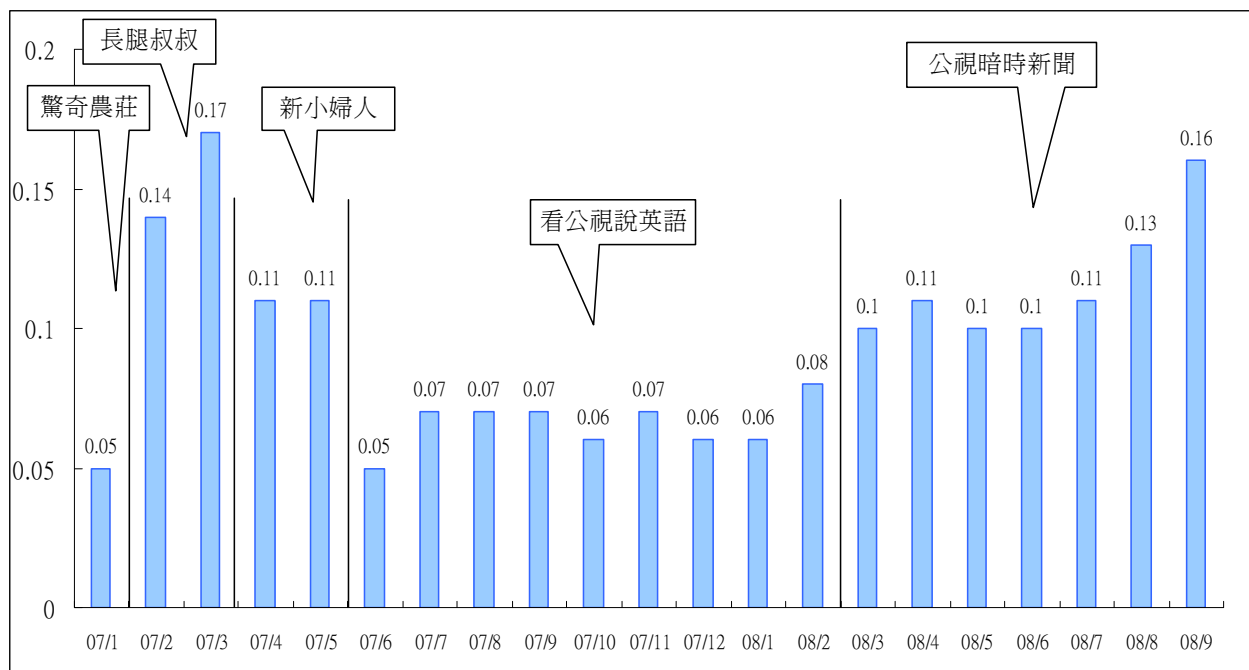
	週一至週四—故宮奇航		週五—義傑體育課	
	8 月	9 月	8 月	9 月
目標觀眾	0.47	0.23	0.28	0.23
4 歲以上	0.2	0.11	0.14	0.11

附註：「故宮奇航」目標觀眾 4-14 歲；「義傑體育課」目標觀眾 10-18 歲。

(四)1830 時段

1830 時段播出的「公視暗時新聞」，7 月份平均 0.11，8 月平均 0.13，9 月份平均 0.16，其中 9 月為節目開播以來收視最佳的月份，並且呈現成長的趨勢，收視表現優於之前播出的「看公視說英語」。

與 2007 年以來 1830 時段節目比較，2007 年 3 月份的 0.17，為最好的收視月份，播出節目為卡通「長腿叔叔」。其次則為今年 9 月份的 0.16。



附註：「公視暗時新聞」收視統計包含週末。

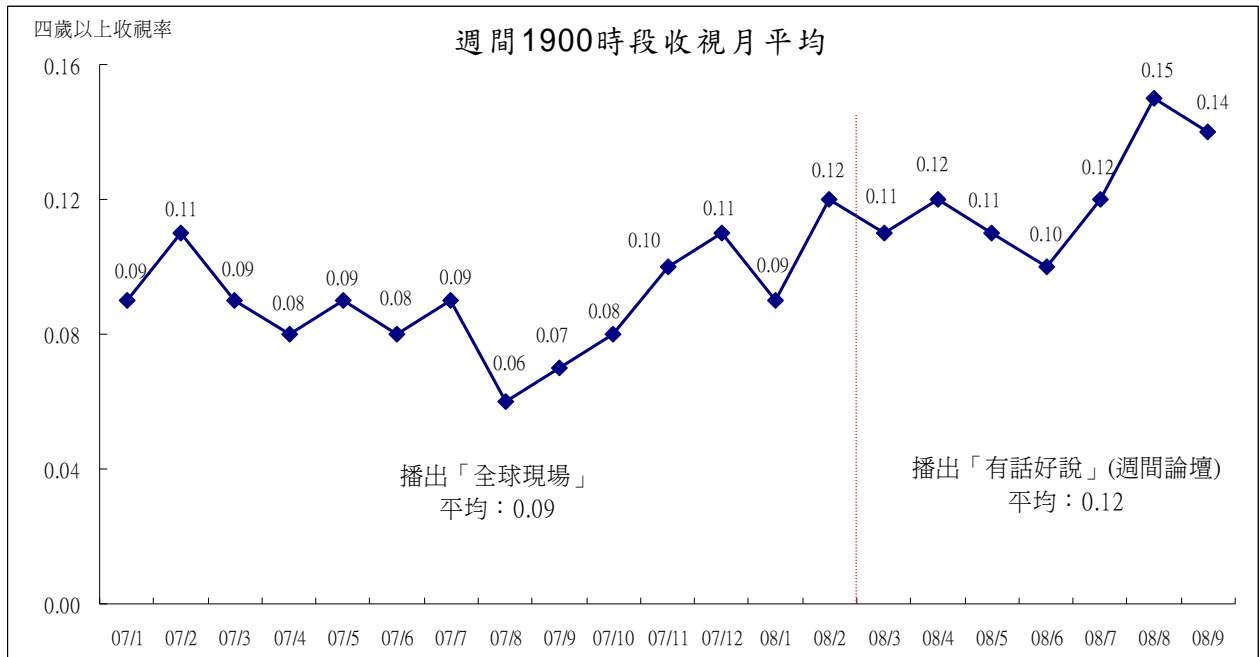
(五)1900 時段

1900 時段「有話好說」(週間)7 月平均 0.12，8 月平均 0.15，為開播以來收視最佳的月份，9 月平均 0.14。週六播出的「有話好說 NGO 觀點」，7 月平均 0.17，8 月平均下滑至 0.1，9 月平均 0.13。週日播出的「有話好說南部開講」，7 月平均 0.07，8 月收視回升至 0.15，9 月份則下滑至 0.1。

「有話好說」收視(4 歲以上收視率)

	有話好說(週間)	有話好說 NGO 觀點	有話好說南部開講
3 月	0.11	0.12	0.17
4 月	0.12	0.13	0.12
5 月	0.11	0.11	0.09
6 月	0.10	0.10	0.09
7 月	0.12	0.17	0.07
8 月	0.15	0.10	0.15
9 月	0.14	0.13	0.1
平均	0.12	0.12	0.11

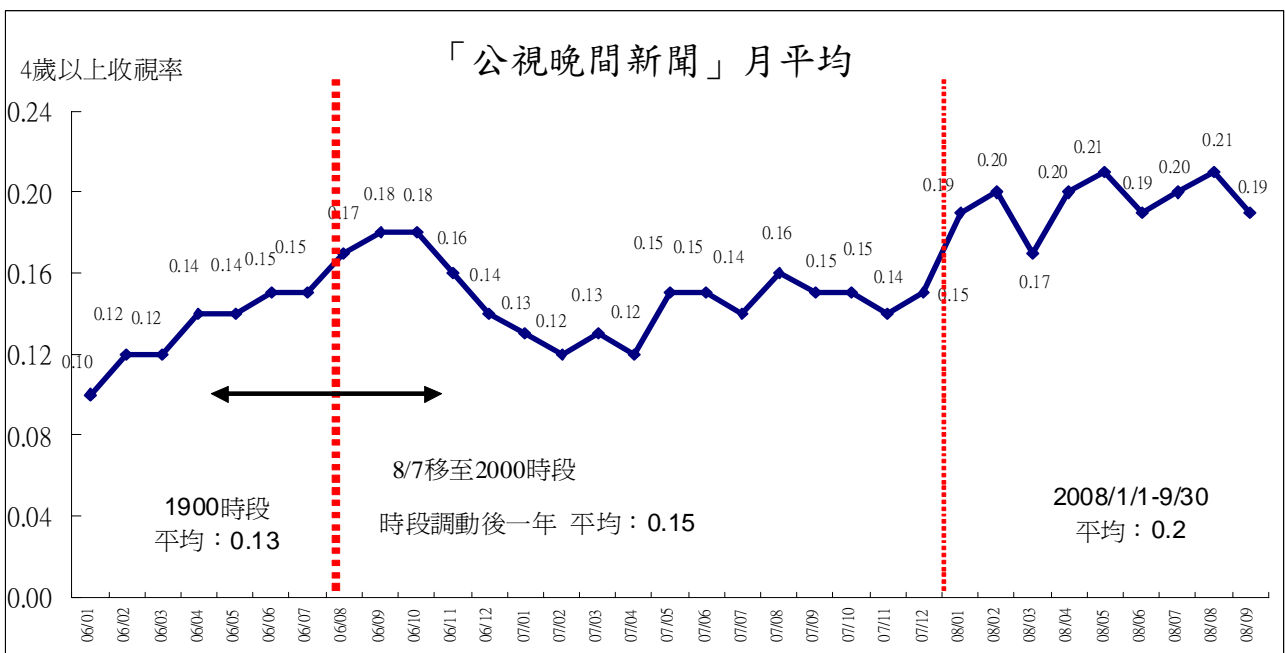
與之前播出的「全球現場」(週一至週五)比較，「有話好說」(週間)平均 0.12，表現優於「全球現場」的 0.09。



(六)2000「公視晚間新聞」

「公視晚間新聞」7月平均為0.2，8月為0.21，9月為0.19。其中9月28日當日節目平均0.41，每15分鐘收視最高達到0.68，為「晚間新聞」開播以來的新高紀錄。今年則除了3月份之外，其餘月份的月平均皆在0.19至0.21之間，收視表現穩定。

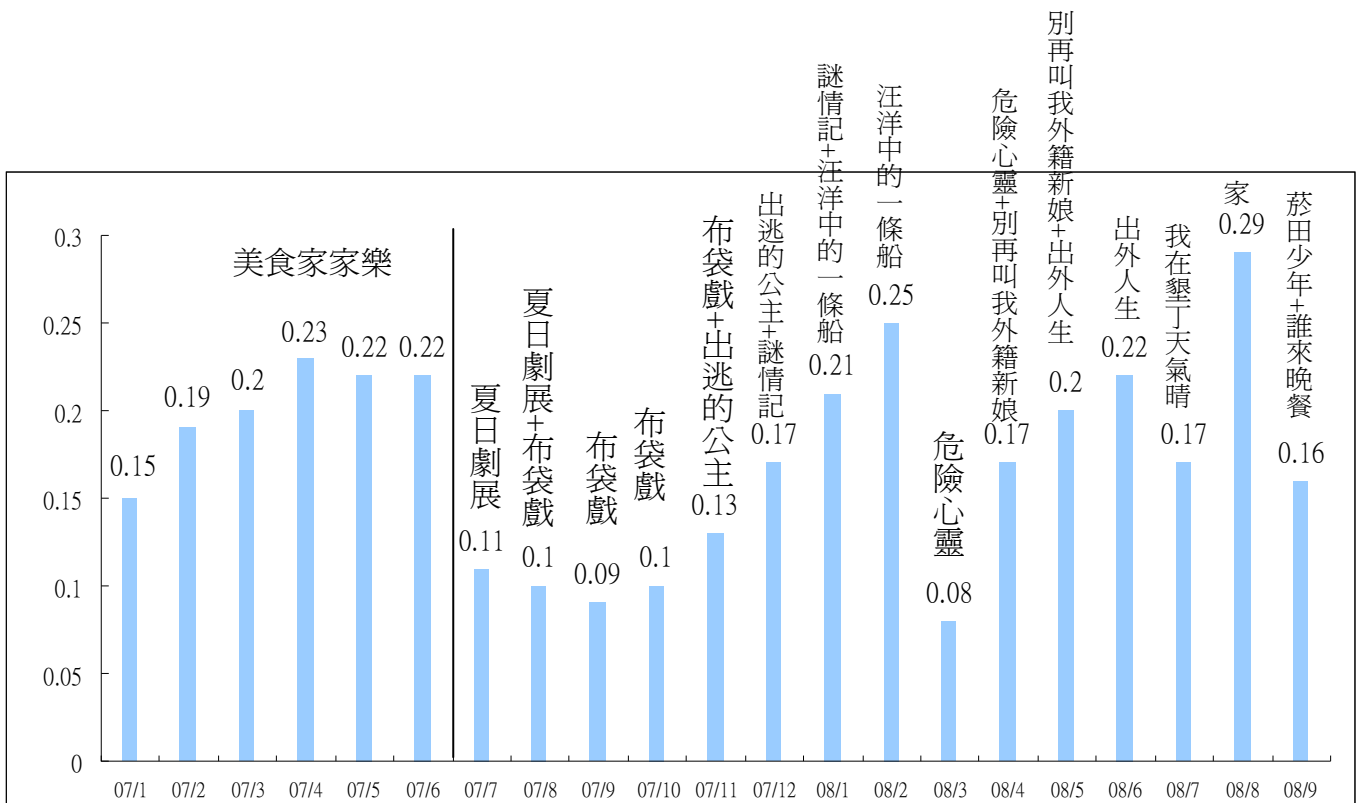
比較近三年「晚間新聞」的收視表現，2006年1至7月平均0.13，2006年8月起改至2000時段播出，平均0.15。今年1至9月份的平均成長至0.2，呈現逐年成長趨勢。



附註：「公視晚間新聞」的收視資料含週六、週日。

(七)2100 時段

2100 時段 7 月平均為 0.17，8 月為 0.29，9 月為 0.16。其中 8 月因為暑假與奧運效應的影響，是近 3 年來 2100 時段收視最佳的月份。



公視歷年 2100 時段節目收視，以 2006 年「祖師爺的女兒」收視最好，平均 0.32，第二為 2008 年播出的「家」，平均 0.28，其次為 2006「橘子紅了」、2006「東方茱麗葉」，平均皆為 0.27。

觀察公視 2100 時段節目收視，以戲劇節目表現最好，新聞性節目收視表現則較差，大眾娛樂類型節目介於中間，如 2007「美食家家樂」平均 0.2，2008「誰來晚餐」平均 0.24。

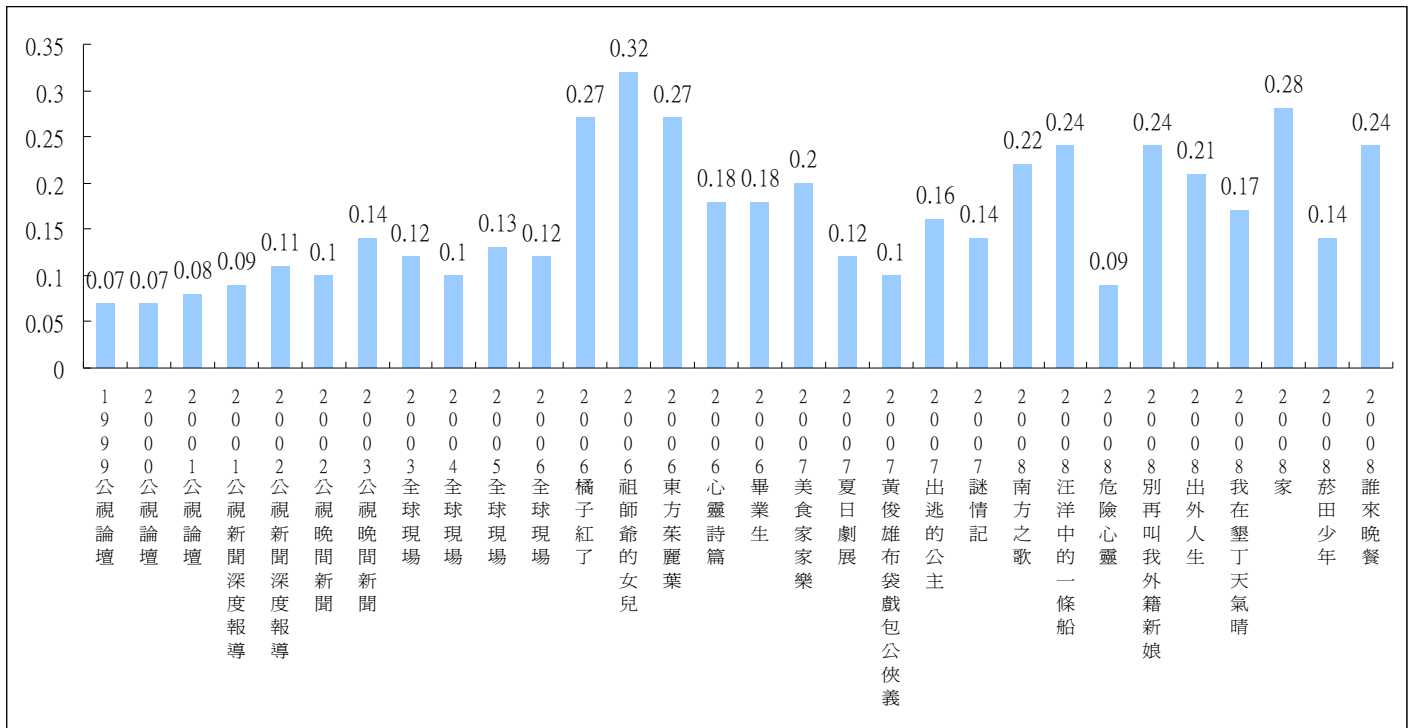
「誰來晚餐」不只是一個美食節目，同時也是關於人於人溝通的節目，藉由一位意外訪客的登門造訪，以及一頓家常便飯，互相分享精采的生命故事與生活經驗。這個新節目的類型為「真人實境節目」(Reality TV) 加上談話性節目，兼具實驗性與收視效果，收視亦持續成長。相較於「美食家家樂」側重通俗娛樂的走向，「誰來晚餐」的節目內容與創新型態的實驗特性，更符合公共服務的精神。

公視歷年 2100 時段節目收視(依收視率高低排序)

	節目名稱	自委製	收視率	節目類型
1	2006 祖師爺的女兒	委製	0.32	連續劇
2	2008 家	委製	0.28	連續劇
3	2006 橘子紅了	購片	0.27	連續劇
3	2006 東方茱麗葉	購片	0.27	連續劇
4	2008 誰來晚餐	自製	0.24	真人實境+談話
4	2008 汪洋中的一條船	委製	0.24	連續劇
4	2008 別再叫我外籍新娘	委製	0.24	連續劇
5	2008 南方之歌	購片	0.22	越南連續劇
6	2008 出外人生	委製	0.21	連續劇
7	2007 美食家家樂	自製協拍	0.2	大眾娛樂
8	2006 心靈詩篇	自製協拍	0.18	單元劇
8	2006 畢業生	自製協拍	0.18	單元劇
9	2008 我在墾丁天氣晴	委製	0.17	連續劇
10	2007 出逃的公主	購片	0.16	泰國連續劇
11	2003 公視晚間新聞	自製	0.14	新聞
11	2007 謎情記	購片	0.14	印尼連續劇
11	2008 菸田少年	客台捐贈	0.14	客語連續劇
12	2005 全球現場	自製	0.13	新聞
13	2003 全球現場	自製	0.12	新聞
13	2006 全球現場	自製	0.12	新聞
13	2007 夏日劇展	購片	0.12	外國文學劇集
14	2002 公視新聞深度報導	自製	0.11	新聞
15	2002 公視晚間新聞	自製	0.1	新聞
15	2004 全球現場	自製	0.1	新聞
15	2007 黃俊雄布袋戲包公俠義	自製協拍	0.1	傳統藝術
16	2001 公視新聞深度報導	自製	0.09	新聞
16	2008 危險心靈	委製	0.09	連續劇
17	2001 公視論壇	自製	0.08	論壇
18	2000 公視論壇	自製	0.07	論壇
1	1999 公視論壇	自製	0.07	論壇

附註：「誰來晚餐」收視平均計算至 10/9。

公視歷年 2100 時段節目收視(依播出時間排序)



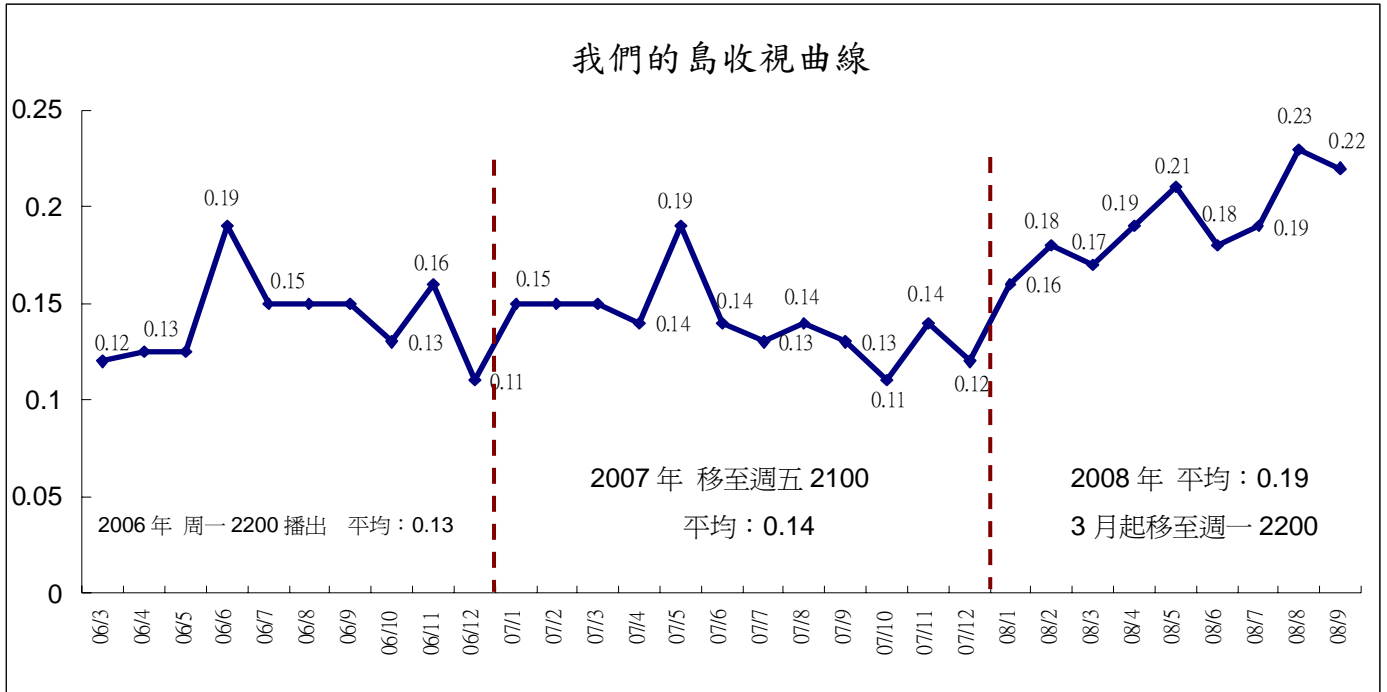
附註：

- 1、AGB Nielsen 收視分析資料期間一次限定最長為一年，因此部份跨年的節目以年度為計算基準。
- 2、分析節目以常態節目為主，不含特別節目。
- 3、「誰來晚餐」收視平均計算至 10/9。

(八)2200 時段

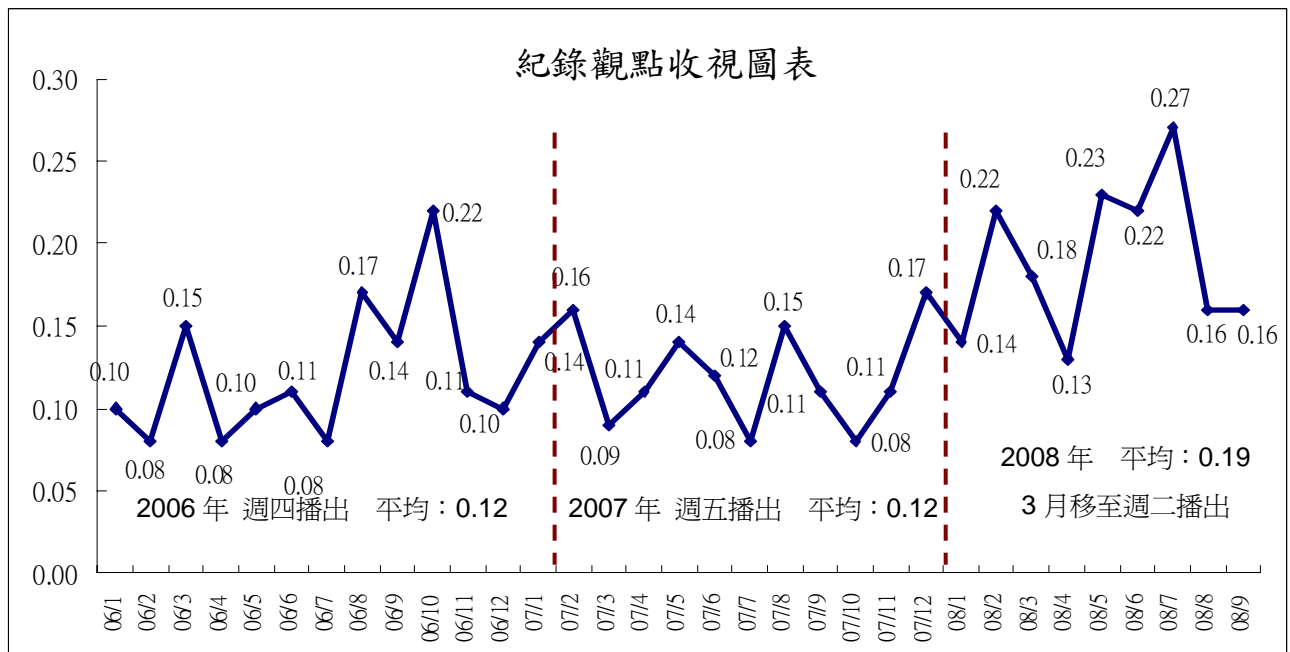
1、週一 2200 「我們的島」

「我們的島」7 月平均 0.19，8 月份 0.23，為近 3 年月收視最高點，9 月平均 0.22。對照近三年收視表現，2006 年平均 0.13，2007 年平均 0.14，今年成長至 0.19。



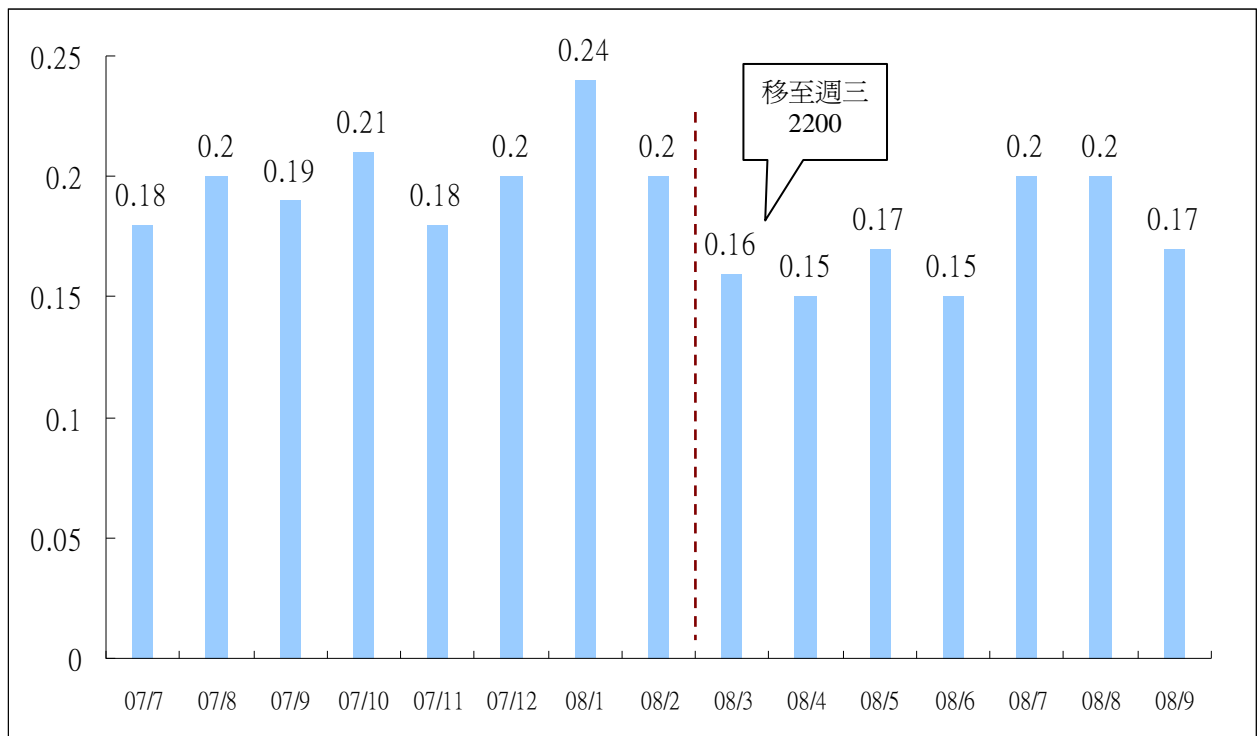
2、週二 2200 「紀錄觀點」

「紀錄觀點」7 月份平均收視為 0.27，8 月、9 月皆為 0.16。7 月為近三年收視最佳月份。對照近三年收視表現，2006 年、2007 平均皆為 0.12，今年成長至 0.19。



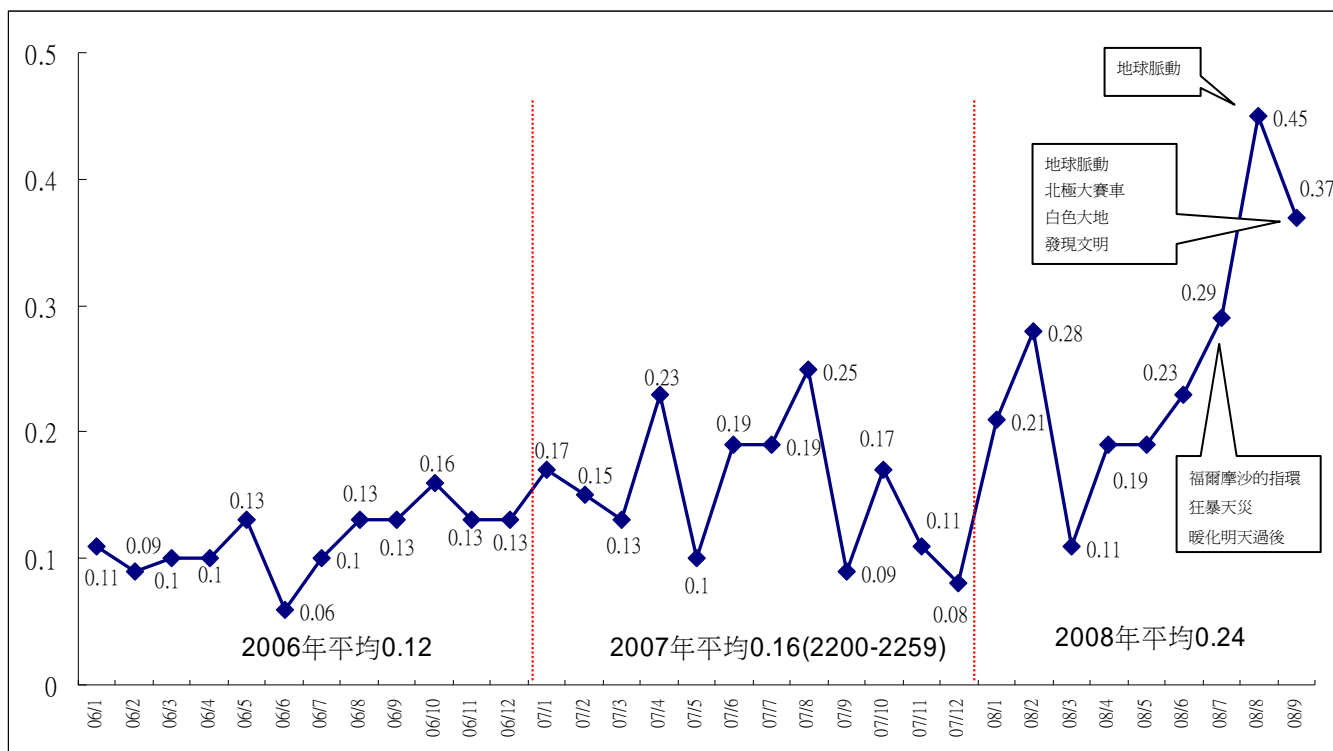
3、週三 2200 「獨立特派員」

「獨立特派員」7、8月平均皆為0.2，收視回升，9月為0.17，呈現下滑情形。「獨立特派員」節目播出以來，以今年1月份月平均收視0.24表現最好，其次為2007年10月份的0.21，表現相對較低的月份為今年4月與6月，平均為0.15。



4、週四至週五 2200

公視頻道「十點全紀錄」節目，7月平均0.29，8月平均0.45，為歷年月收視新高。9月份雖稍有下滑，但平均仍有0.37，僅次於8月表現。對照近三年的收視，2006年平均0.12，2007年成長至0.16，今年平均達到0.24，顯示節目長期的經營，已經養成觀眾的收視習慣。



第三季「十點全紀錄」播出節目中，以「地球脈動」收視表現最好，平均 0.46，其次為「狂暴天災超級龍捲風」平均 0.47，「發現文明」平均 0.39。

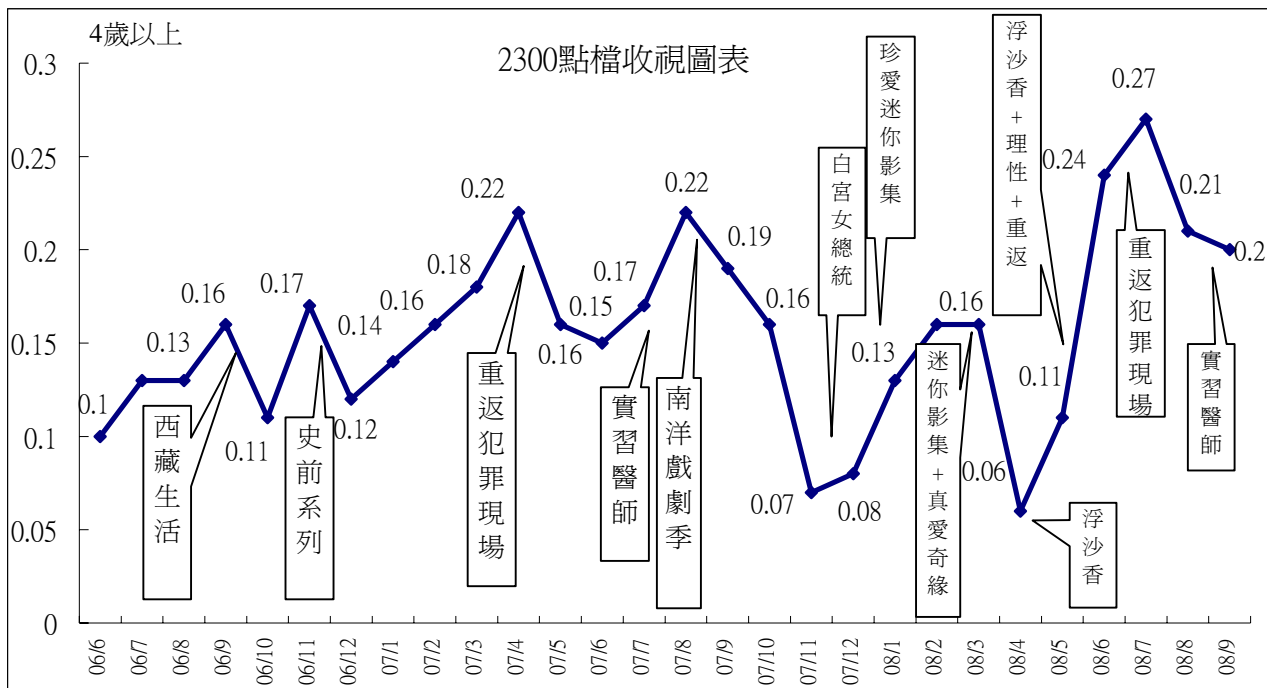
第三季「十點全紀錄」節目收視

No.	Program Name	TVR%	'000	集數
1	地球脈動	0.46	99.3	11
2	狂暴天災超級龍捲風	0.47	101	1
3	發現文明	0.39	84.3	2
4	狂暴天災超級颱風	0.37	79.9	1
5	白色大地	0.34	73.5	2
6	北極大賽車	0.3	65.1	1
7	暖化明天過後	0.3	65	2
8	福爾摩沙的指環－與大自然的對話(R)	0.3	64.5	2
9	狂暴天災太陽風暴	0.26	56.2	1
10	狂暴天災冰風暴	0.26	56.1	1
11	狂暴天災烈焰風暴	0.25	53.2	1
12	狂暴天災滔滔洪災	0.21	45.9	1

(九)週間 2300 「國際換日線」

2300 「國際換日線」7月平均為0.27，為近年來收視新高月份，播出節目為「重返犯罪現場」。8月、9月平均各為0.21、0.2，播出節目為「實習醫生」，雖然收視不如6、7月份播出的「重返犯罪現場」，但收視在近三年的2300時段節目中，亦算是成績較好的月份。

最近三年2300時段收視超過0.2的月份，包括2007年4月，播出「重返犯罪現場」，2007年8月，播出「南洋戲劇季」，以及今年的6月至9月。



四、週間 1100「元氣 Live」收視(6/23-10/8)

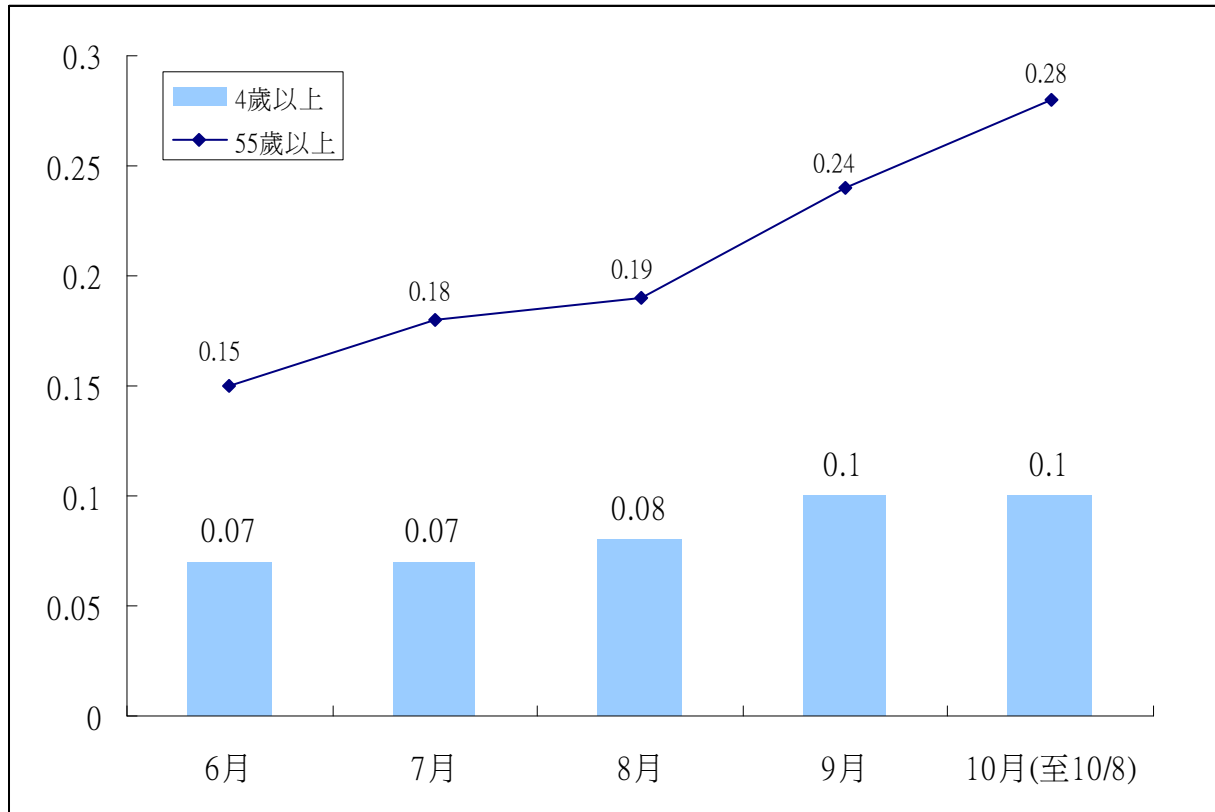
「元氣 Live 秀」是今年 6 月份下旬推出的新節目，週一至週五上午 1100 時段播出，主要為服務 55 歲以上銀髮觀眾，提供健康養生、退休生活規劃、老藝人生活經驗分享、老歌欣賞等內容，並可電話 call-in 與主持人、來賓互動和點歌。

節目播出至月底，平均收視率目標觀眾 55 歲以上為 0.2，4 歲以上為 0.08。觀眾輪廓如下：性別以女性較多，佔 56%；年齡以 55 歲以上最多，佔 49%。居住地區以中部加花蓮最多，佔 35%，城鄉別則集中在鄉村與市/鎮[縣]地區。職業以無工作/退休最多，其次為家庭主婦，學歷則集中在小學或以下。53%觀眾來自無線接收。也就是說，「元氣 Live 秀」確實吸引了 55 歲以上退休族與家庭主婦收視。

	TVR	千人數	百分比
All People	0.08	18	100
男性	0.07	7.9	44
女性	0.09	10.1	56
04-14 歲	0.01	0.2	1
15-24 歲	0.02	0.6	3
25-34 歲	0.03	1	6
35-44 歲	0.06	2.3	13
45-54 歲	0.12	4.3	24
55+	0.2	8.8	49
大台北	0.05	2.7	15
其他北部+宜蘭	0.09	3.9	22
中部+花蓮	0.11	6.3	35
南部+台東	0.08	5.1	29
區/都會	0.05	4.7	26
市/鎮[縣]	0.1	6.4	35
鄉村	0.13	6.9	38
有工作男性	0.05	3.1	17
有工作女性	0.07	3.7	20
學生	0.02	0.9	5
家庭主婦	0.2	4.7	26
無工作/退休	0.17	5.6	31
小學或以下	0.14	7.9	44
國中	0.11	3.2	18
高中	0.07	4.7	26
大專以上	0.03	2.3	13
沒有裝 cable	0.33	9.5	53
有裝 cable	0.05	8.5	47

從每月收視平均來看，「元氣 Live 秀」收視在 55 歲以上目標觀眾部份，出現成長的情形，從 6 月份的 0.15，7 月的 0.18，成長至 9 月份的 0.24，10 月份(至 10/8)的 0.28。

從 10 月 1 日起，「元氣 Live 秀」更換主持人，由月平均收視來看，10 月(至 10/8)的 4 歲以上月平均，與 9 月份相同，但是在 55 歲以上觀眾部份，則有成長。由於目前資料只統計至 10 月 8 日，更換主持人對節目收視的影響，還須要再觀察。



五、2100「誰來晚餐」收視分析

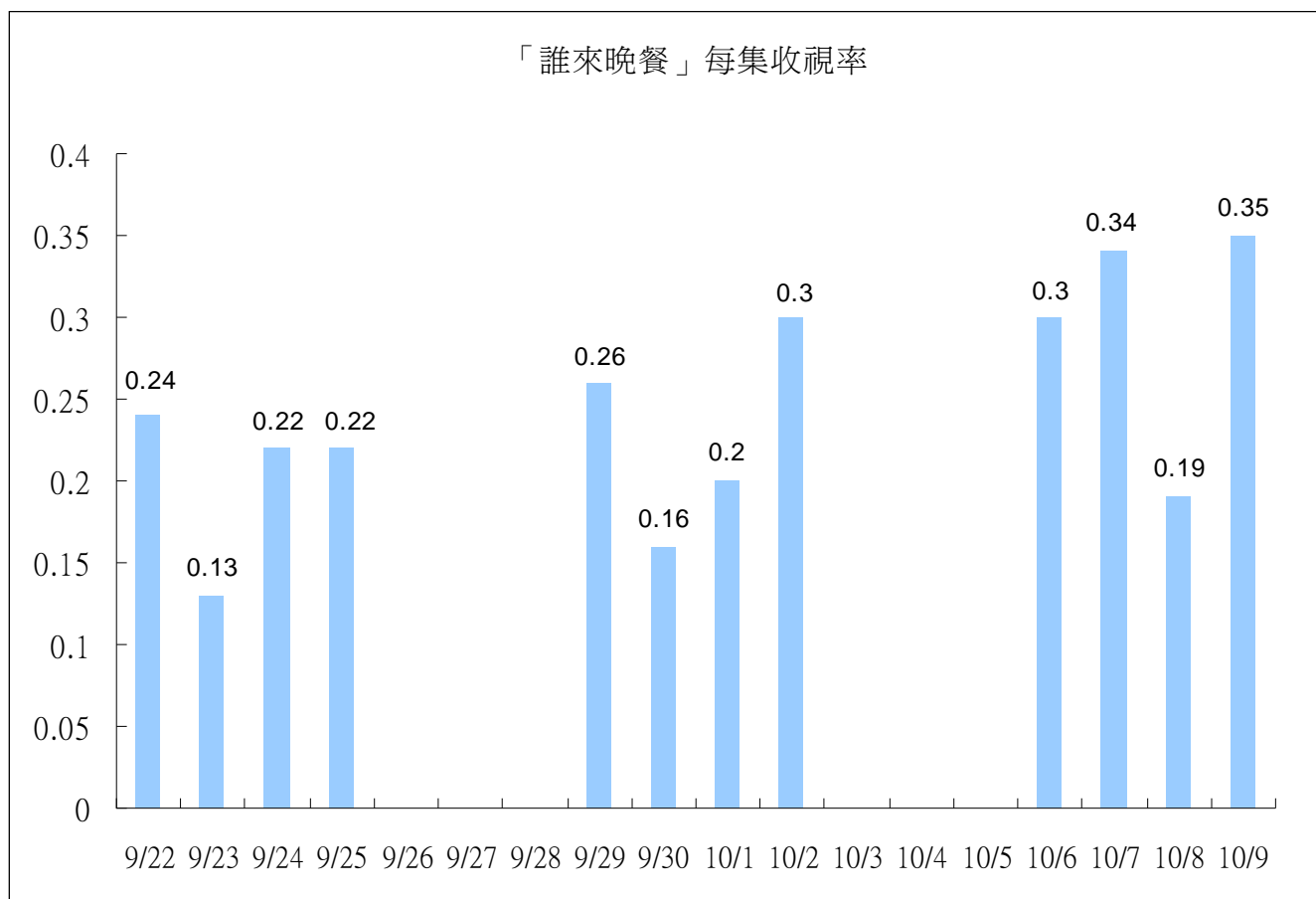
「誰來晚餐」是 9 月份新推出的節目，安排於晚間 2100 時段播出，節目內容是由觀眾報名，邀請一位名人到家裡吃飯，分享彼此的生活經驗，這是一個實境節目，反應台灣家庭的真實面貌，自播出以來，收視成績與觀眾反應還不錯。

2100 時段「誰來晚餐」觀眾輪廓，性別以男性較多，年齡層集中在 35 至 44 歲，居住地區以中部加花蓮比例最高，城鄉別為市鎮縣，職業集中在有工作男性、有工作女性，學歷以大專以上較多，74%觀眾來自無線收看。從觀眾輪廓來看，「誰來晚餐」應該是吸引了無線電視區塊、不看連續劇的觀眾收視。

(統計至 10/9)

	TVR	千人數	百分比
All People	0.24	52.5	100
男性	0.27	29.8	57
女性	0.21	22.7	43
4-14 歲	0.27	8.4	16
15-24 歲	0.13	4.2	8
25-34 歲	0.15	5.7	11
35-44 歲	0.46	16.8	32
45-54 歲	0.31	10.9	21
55+	0.15	6.5	12
大台北	0.14	7.7	15
其他北部+宜蘭	0.29	12.3	23
中部+花蓮	0.43	24.9	47
南部+台東	0.12	7.5	14
區/都會	0.13	13	25
市/鎮[縣]	0.4	26.9	51
鄉村	0.24	12.5	24
有工作男性	0.22	13.8	26
有工作女性	0.28	13.7	26
學生	0.18	8.5	16
家庭主婦	0.23	5.5	10
無工作/退休	0.33	11.2	21
小學或以下	0.14	7.3	14
國中	0.44	12.5	24
高中	0.21	13.3	25
大專以上	0.27	19.2	37
沒有裝 cable	1.35	38.7	74
有裝 cable	0.07	13.7	26

「誰來晚餐」首播 2100 時段單集收視，最高 0.35，最低 0.13。播出至 10 月 9 日，平均收視 0.24，每 15 分鐘收視率最高曾達到 0.43，並呈現長期成長的趨勢，顯示節目的經營越來越上軌道。



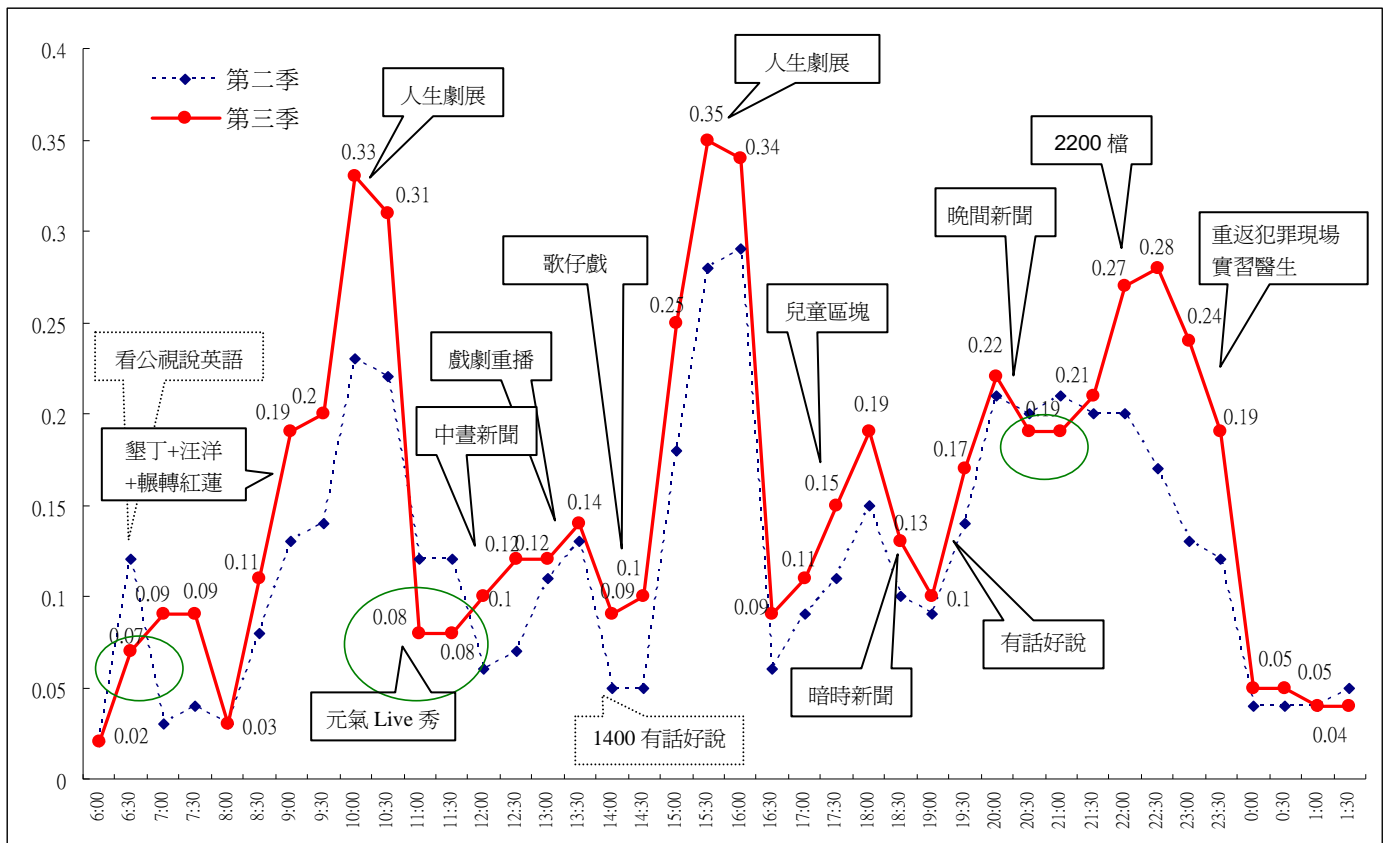
六、全日收視曲線比較

(一)週間全日比較

對照第二季與第三季公視頻道週間收視曲線，第三季的7、8月份因為暑假效應與奧運觀眾匯聚在無線區塊，因此公視頻道收視表現優於第二季，僅在上午0630至0659(「看公視說英語」)、1100-1159(「元氣 Live 秀」)、2030至2129(「晚間新聞」後半段、2100 戲劇前半段)時段，相對不如第二季，所幸收視下滑的幅度並不大。

第三季表現較佳的時段包括上午0930至1059、1500至1629時段的「人生劇展十周年回顧」、晚間2200時段的新聞雜誌與紀錄片(「我們的島」、「紀錄觀點」、「獨立特派員」)，以及「十點全紀錄」系列。第三季白天時段的0830(播出戲劇「我在墾丁天氣晴」、「汪洋中的一條船」、「輾轉紅蓮」)、中午1200(「中晝新聞」)、1300(戲劇重播包括「我在墾丁天氣晴」、「家」、「菸田少年」)、1400(歌仔戲)、1700至1829兒童節目時段，收視皆優於第二季的表現。

第三季開始，下午1400時段改播歌仔戲，平均約為0.1，表現雖不十分理想，但已優於之前的「有話好說」重播。2200時段因為「十點全紀錄」播出的「地球脈動」系列收視良好，因此拉高平均收視，表現明顯優於第二季。2300時段播出的強檔影集「重返犯罪現場」、「實習醫生」收視表現也優於第二季。全日收視高峰出現在1000、1530「人生劇展」時段。



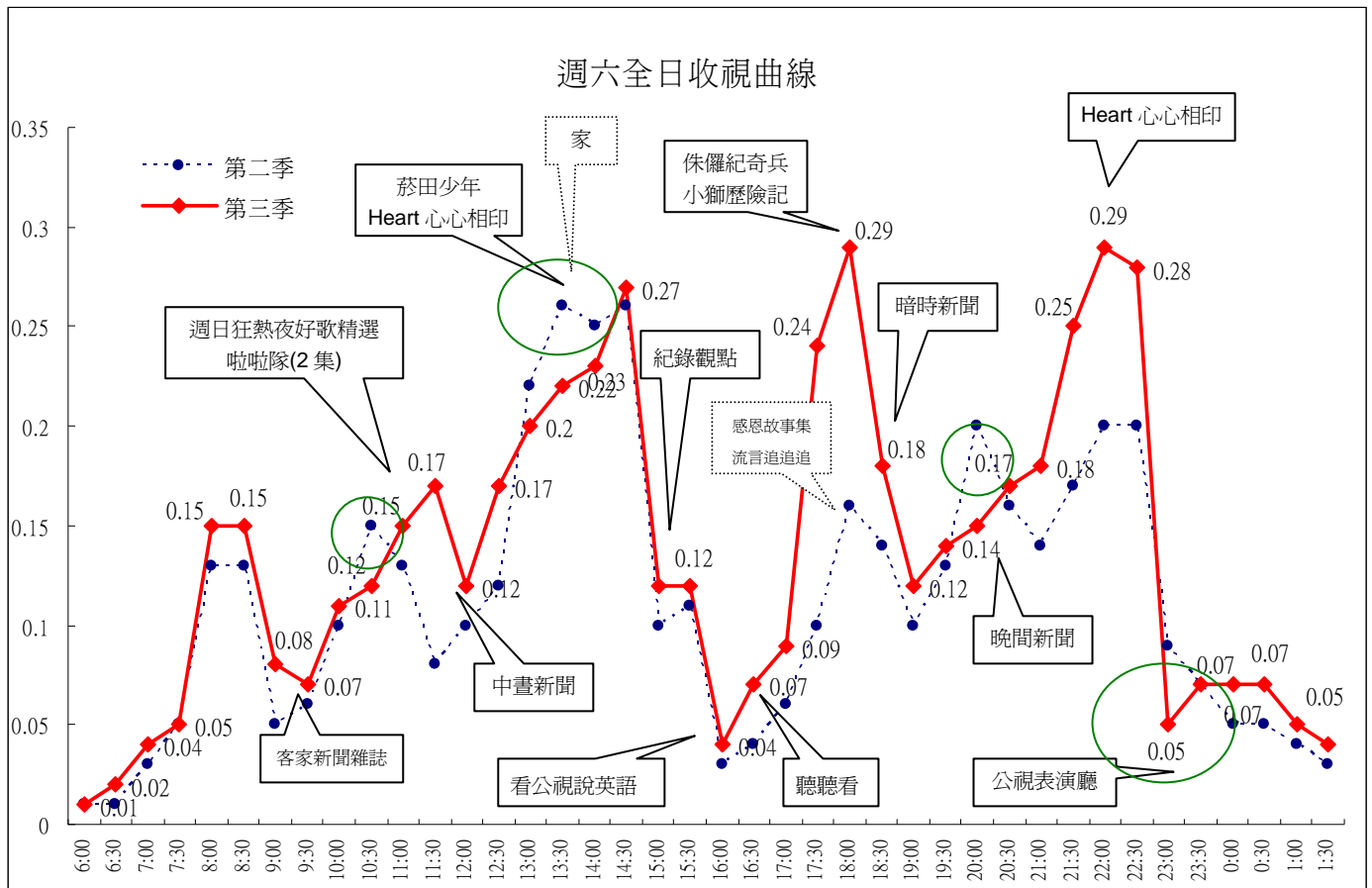
附註：為了進行常態節目比對，2月份資料不含過年，3月份不含總統選舉辯論、政見發表、選舉開票。

(二)週六全日比較

對照第二季與第三季公視頻道週六收視曲線，整體而言第三季優於第二季。第三季相對表現較好的時段包括：0800 至 0959，播出兒童節目與「客家新聞雜誌」；1100 至 1259 時段，播出節目為「週日狂熱夜好歌精選」、「大專院校 96 學年度啦啦隊錦標賽」(2 集)、「中晝新聞」；1500「紀錄觀點」；1630「聽聽看」；1730 至 1859 時段播出節目為「侏羅紀奇兵」、「萬獸之王小獅歷險記」、「冰原冒險王」；2100 至 2259 時段，播出節目為「Heart 心心相印」；以及 2400 之後的深夜時段。

第三季收視相對表現不佳的時段包括：1030 至 1059 (「我們的島」後半段)、1300 至 1429 (「菸田少年」(4 集)、「Heart 心心相印」)、2000 至 2030 (「晚間新聞」前半段)、2300 時段 (「公視表演廳」)。

全日收視高峰出現在 1430、1800、2200 三個時段。1800 時段推出適合兒青觀眾收看的外片，收視成長至 0.24、0.29，明顯優於第二季播出的「感恩故事集」、「流言追追追」，可說是相當成功的排檔策略。2100 時段第三季選播印尼連續劇「Heart 心心相印」，表現也優於第二季播出的「週日狂熱夜精選」與「十點全紀錄」。全日收視最高峰落在 1800、2200 時段。



附註：為了進行常態節目比對，2 月份資料不含過年，3 月份不含總統選舉辯論、政見發表、選舉開票。

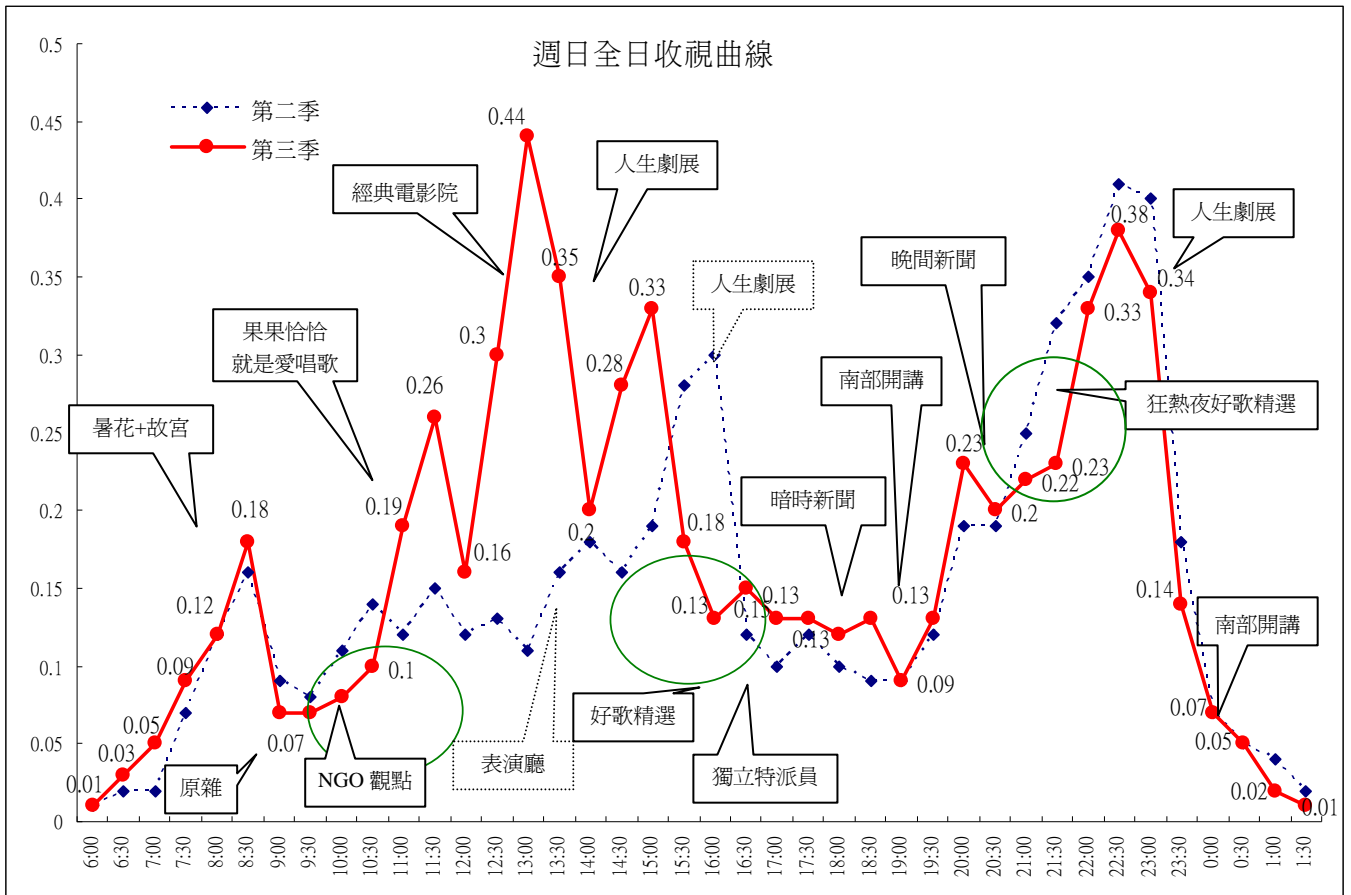
(三)週日全日比較

對照第二季與第三季頻道週日收視曲線，第三季優於第二季。第三季表現較好的時段包括：1100 時段（「果果恰恰才藝大車拼」、「就是愛唱歌」）、1300 至 1529（播出節目為「經典電影院」、「人生劇展」）。特別是 1300 時段改版播出的「經典電影院」，收視表現明顯高於第二季，成長三倍以上。1630 至 1859 時段也稍高於第二季表現，播出節目有「週日狂熱夜好歌精選」後半段、「獨立特派員」重播，以及「暗時新聞」。

第三季收視相對不佳的時段包括：0900 至 1059（播出節目「原住民新聞雜誌」、「NGO 觀點」重播）、1530 至 1629（播出節目「週日狂熱夜好歌精選」）、2100 至 2359（播出節目「週日狂熱夜好歌精選」、「人生劇展」）。

全日的收視最高峰落在 1300「經典電影院」，以及 2230 時段，不過 2300 時段收視略低於第二季播出的「人生劇展」母親系列。「週日狂熱夜好歌精選」可能因為重播多次，收視表現不如第二季。

「經典電影院」從 7 月開始改版播出國際兒童影展精選動畫與影片，收視屢創新高，例如「噤哩咕與野獸」平均 0.68(9/14 播出)、「大雨大雨一下」平均 0.61(9/28 播出)、「噤哩咕與女巫」平均 0.53(9/21 播出)，收視表現十分突出。



附註：為了進行常態節目比對，2 月份資料不含過年，3 月份不含總統選舉辯論、政見發表、選舉開票。

七、總結：

(一)第三季收視成長明顯

第三季的 8、9 月份收視成長明顯，頻道平均達到 0.16。週間上午與下午播出的「人生劇展」、2200 檔、2300 檔收視表現佳，拉抬了整體頻道平均收視，週間頻道平均 7 月達到 0.15，8 月 0.16，9 月 0.15。週日的表現也不錯，9 月份週日平均達到 0.2，優於 7、8 月份的表現。

公視頻道週末日平均收視率跨季比較

	96年 第一季	96年 第二季	96年 第三季	96年 第四季	97年 第一季	97年 1月	97年 2月	97年 3月	97年 4月	97年 5月	97年 6月	97年 7月	97年 8月	97年 9月
週間	0.10	0.11	0.10	0.09	0.11	0.11	0.13	0.1	0.11	0.12	0.14	0.15	0.16	0.15
週六	0.11	0.18	0.22	0.12	0.13	0.15	0.14	0.11	0.11	0.11	0.12	0.12	0.14	0.15
週日	0.12	0.14	0.13	0.14	0.16	0.15	0.18	0.15	0.13	0.13	0.17	0.15	0.16	0.2
平均	0.10	0.13	0.12	0.10	0.12	0.12	0.14	0.11	0.11	0.12	0.14	0.14	0.16	0.16

第三季 8 月份，週間包括 1800、2100、2200、2300 時段，都創下歷年或近幾年的收視新高月份，收視表現突出。各月份 1730 至 2359 時段收視整理如下表：

週間 1730 至 1859 收視

時段	播出節目		2008 年						
			第一季	4月	5月	6月	7月	8月	9月
週間 1730	水果冰淇淋	4-9 歲 目標觀眾	0.46	0.27	0.43	0.43	0.53	0.84	0.63
		4 歲以上	0.14	0.1	0.11	0.11	0.1	0.15	0.18
週間 1800	下課花路米 7月起為暑花 8月僅播出 8/4-8/7	4-14 歲 目標觀眾	0.32	0.23	0.27	0.39	0.64	0.7	0.55
		4 歲以上	0.16	0.13	0.13	0.17	0.20	0.23	0.2
	流言追追追	4-14 歲 目標觀眾	0.28	0.19	0.3	0.33	1	--	--
		4 歲以上	0.15	0.15	0.18	0.19	0.31	--	--
	故宮奇航 8/1 起播出	4-14 歲 目標觀眾	--	--	--	--	--	0.47	--
		4 歲以上	--	--	--	--	--	0.2	--
	義傑體育課 8/1 起播出	10-18 歲 目標觀眾	--	--	--	--	--	0.28	0.23
		4 歲以上	--	--	--	--	--	0.14	0.11

週間 1900 至 2359 收視 (4 歲以上)

時段	播出節目(改版前)	2008 年									3 月改版後 播出節目
		1 月	2 月	3 月	4 月	5 月	6 月	7 月	8 月	9 月	
週間 1900	全球現場	0.09	0.12	0.11	0.12	0.11	0.1	0.12	0.15	0.14	有話好說(週間)
週間 1930	尖鋒對話	0.11	0.12	0.12	0.13	0.11	0.1	0.17	0.1	0.13	NGO 觀點
				0.17	0.12	0.09	0.09	0.07	0.15	0.1	南部開講
2000	公視晚間新聞	0.19	0.20	0.17	0.2	0.21	0.19	0.2	0.21	0.19	公視晚間新聞
2100	1 月：謎情記+南方之歌+ 汪洋中的一條船 2 月：汪洋中的一條船	0.21	0.25	0.08	0.17	0.2	0.22	0.17	0.29	0.16	3 月：危險心靈 4/14：外籍新娘 5/12：出外人生 7 月：墾丁+家 8 月：家 8/25：菸田少年 9/22：誰來晚餐+與流言密談
週五 2100	我們的島	0.16	0.18	0.17	0.19	0.21	0.18	0.19	0.23	0.22	我們的島 週一 2200
週五 2200	紀錄觀點	0.14	0.22	0.18	0.13	0.23	0.22	0.27	0.16	0.16	紀錄觀點 週二 2200
週一至週四 2200	十點全紀錄	0.21	0.28	0.16	0.15	0.17	0.15	0.2	0.2	0.17	獨立特派員 週三 2200
				0.11	0.19	0.19	0.23	0.29	0.45	0.37	十點全紀錄 週四至週五 2200
週間 2300	第四季：南洋戲劇季+教育影 展+白宮女總統 1 月：珍愛迷你影集 2 月：珍愛迷你影集+真愛奇 緣	0.13	0.16	0.16	0.06	0.11	0.24	0.27	0.21	0.2	3 月：真愛奇緣 4 月：浮沙香 5/12 起：理性與感性 5/15 起：重返犯罪現場 7/15 起：實習醫生
0600-2559	公視頻道平均收視	0.12	0.14	0.11	0.11	0.12	0.14	0.14	0.16	0.16	

附註：頻道平均計算期間為 Mo-Su 0600-2559。2 月收視統計不含過年特別節目。

其他 3 月起新推出節目

時段	播出節目	3 月	4 月	5 月	6 月	7 月	8 月	9 月
1100	元氣 Live 秀 4+	--	--	--	0.07	0.07	0.08	0.1
	55+	--	--	--	0.15	0.18	0.19	0.24
1230	公視中晝新聞	0.09	0.08	0.08	0.1	0.11	0.11	0.13
1830	公視暗時新聞	0.10	0.11	0.1	0.1	0.11	0.13	0.16

(二)第四季節目策略規劃

第三季公視頻道收視表現不錯，爲了延續收視熱潮，第四季將推出多檔新製節目，吸引觀眾繼續鎖定公視頻道。

1、週間 2100 時段推出新製節目

2100 時段週一至週四推出「誰來晚餐」(9/22 開始播出)，週五播出「與流言密談」(9/26 開始播出)，11 月起預計由益智節目「街頭博識王」接檔播出。

2、週間 2200 十點全紀錄

2200 十點全紀錄 8 月份播出 BBC 所製作的 HD 高畫質紀錄片「地球脈動」，收視表現佳，第四季計畫持續播出關懷地球生態、旅遊、人文等系列紀錄片。

3、週間 2300 時段

10 月份 2300 時段將配合作家白先勇七十歲生日活動，預計播出「孽子」，之後將繼續播出「實習醫生」第四季，延續前三季的收視熱潮。

4、週六 2100 時段

第三季 2100 時段播出戲劇「Heart 心心相印」，收視表現不錯，顯示週六晚間避開無線四台的強檔綜藝節目，採用戲劇策略，能夠達到吸引觀眾的效果。10 月將以精選影片接檔，11 月中旬起播出新製戲劇「天平上的馬爾濟斯」，講述檢察官的故事，繼續培養喜愛戲劇節目觀眾的收視習慣。