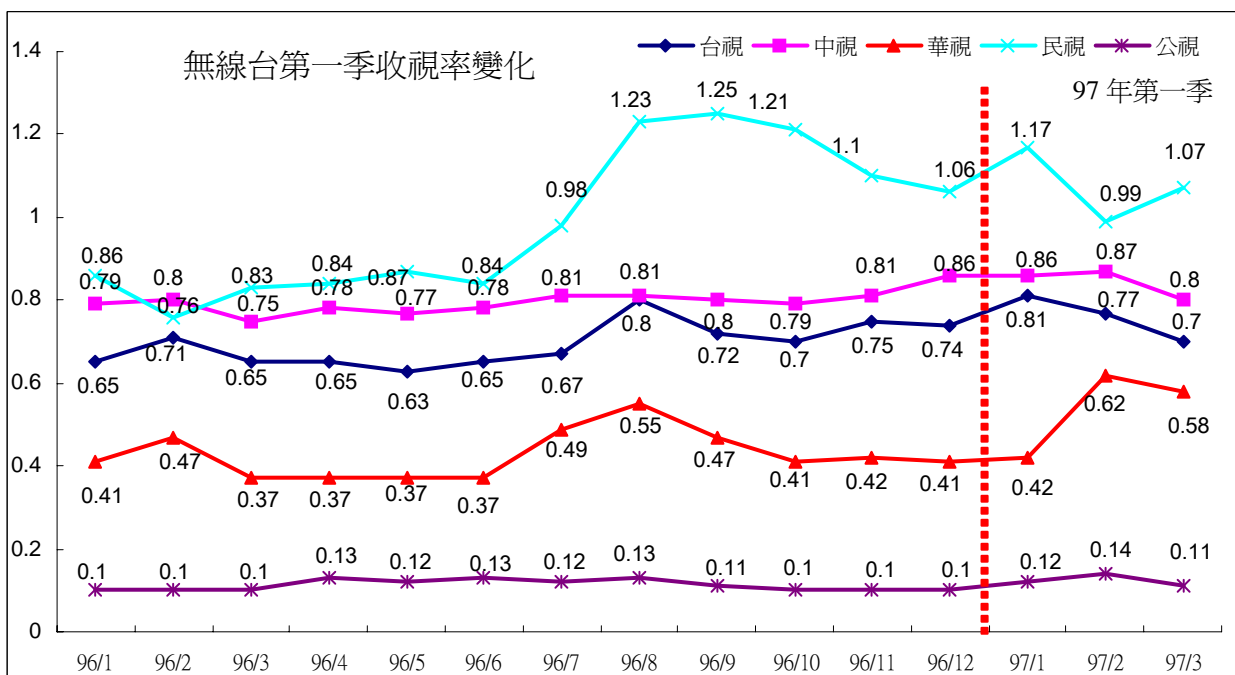


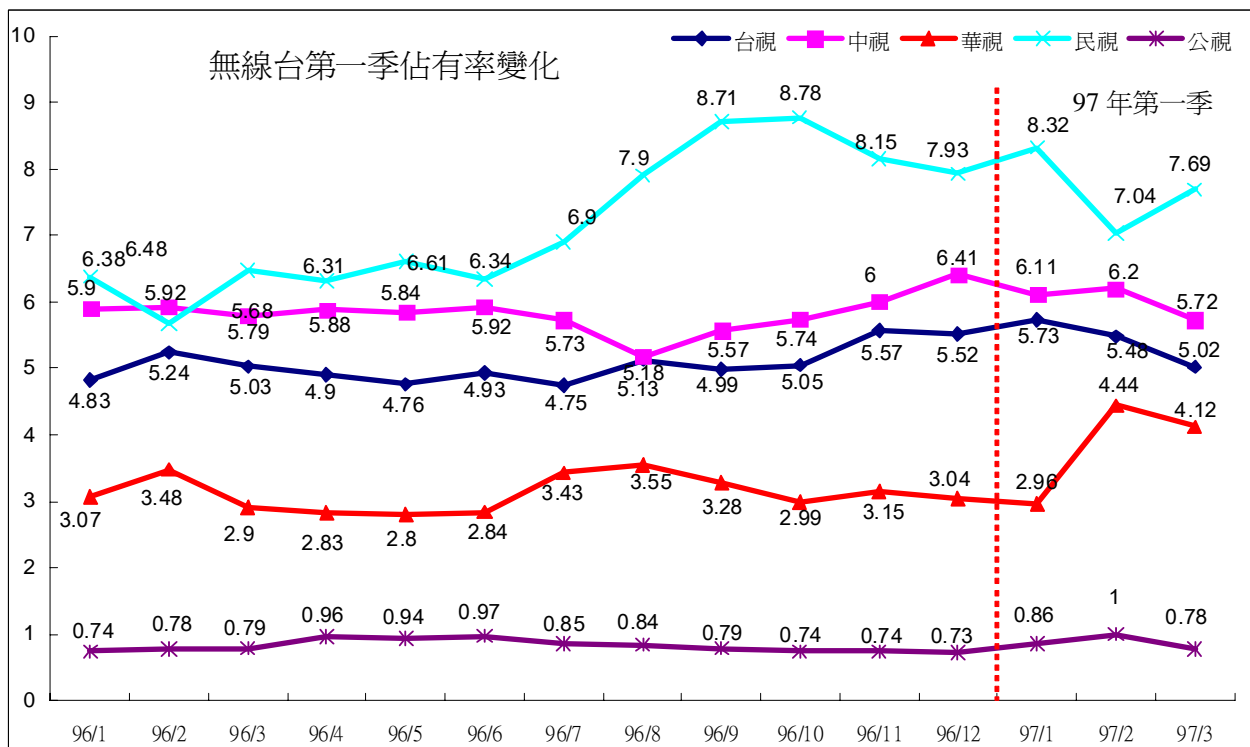
公共電視 97 年第一季收視報告¹

一、頻道收視觀察

(一)收視率²



(二)佔有率³

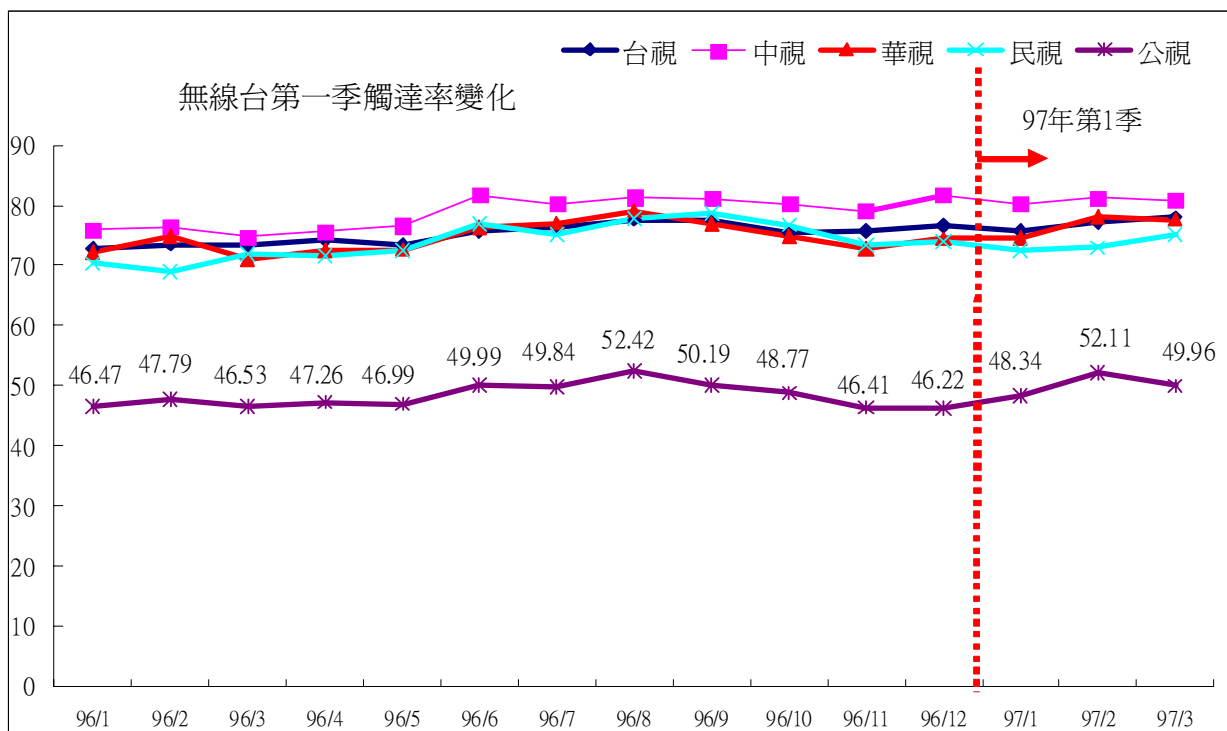


¹ 本篇報告的收視率資料，未特別標示者，皆為 4 歲以上收視率。

² 收視率定義：以全國人口為母體，不論有無開機，都視為分母計算。

³ 佔有率定義：在看電視的人中，看公視的人之百分比。

(三)觸達率⁴



(四)收視分析

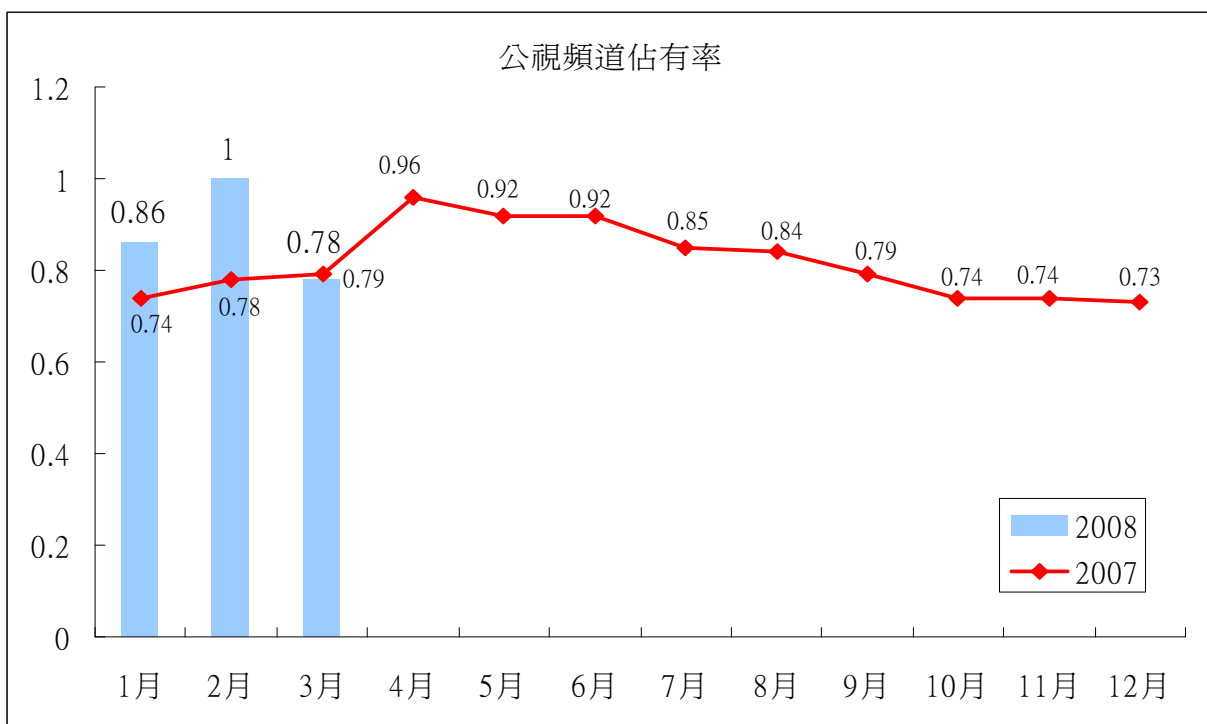
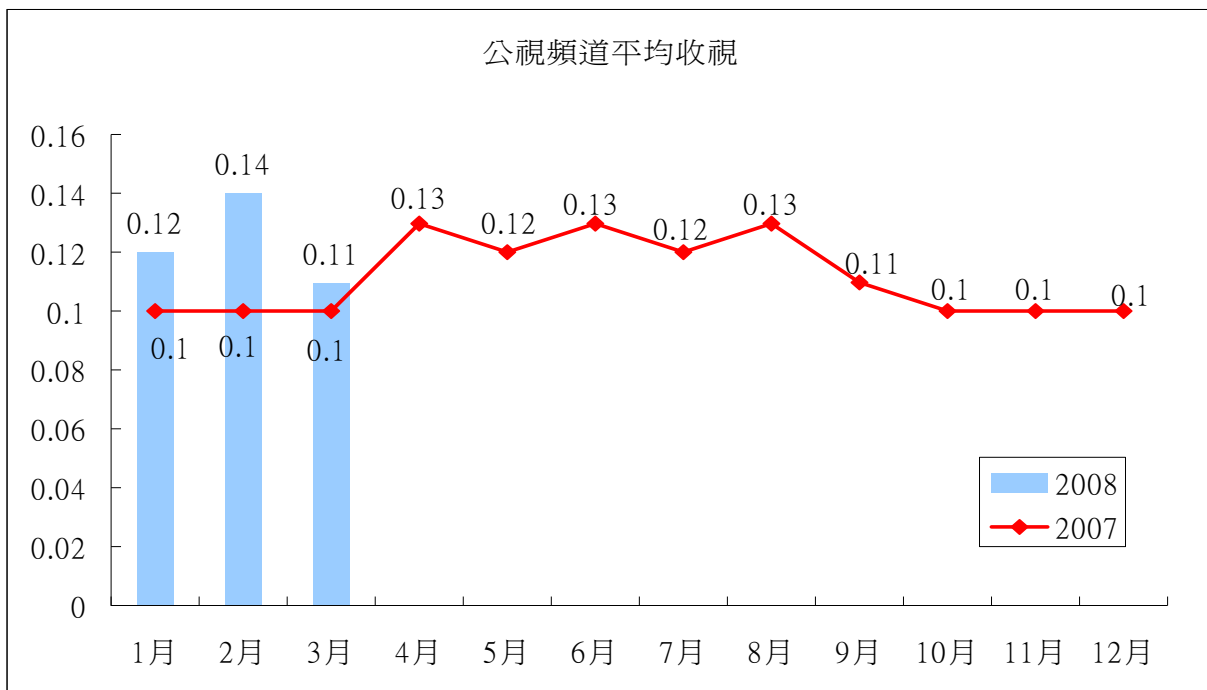
公視 97 年第一季收視平均為 0.12，稍高於去年第四季的 0.1，也高於去年同期(96 年第一季)的 0.1。3 月份公視頻道的月平均收視率為 0.11，雖低於前一個月的 0.14，但高於去年同期(96 年 3 月)的 0.1。第一季公視收視有成長，主因過年特別節目、總統大選辯論、候選人政見發表、2100「汪洋中的一條船」、2200「十點全紀錄」收視高，以及晚間新聞收視穩定。

公視第一季收視最好的節目是「2008 總統大選公民提問電視辯論」，平均 0.84。其他收視不錯的節目還包括：「公視人生劇展萬人情婦」平均 0.62、「第 12 任總統副總統選舉總統候選人電視政見發表會」平均 0.53、「經典電影院倩女幽魂」平均 0.45、「十點全紀錄萬獸之王小獅歷險記」平均 0.44、「公視人生劇展我把阿公搞丟了」0.42。

2 月 24 日因播出總統大選辯論，公視頻道平均達到 0.28，是第一季單日收視最高的一日。1430「2008 總統大選公民提問電視辯論」平均收視 0.84，單節 15 分鐘收視最高達到 1.05。與其他轉播總統大選辯論的頻道比較(1430 至 1729 時段)，公視收視僅次於 TVBSN、三立新聞，排名第三，優於中天新聞、民視新聞、東森新聞、民視無線、年代電視、非凡新聞等頻道。

⁴觸達率：在母體中觸及的不重複觀眾百分比。

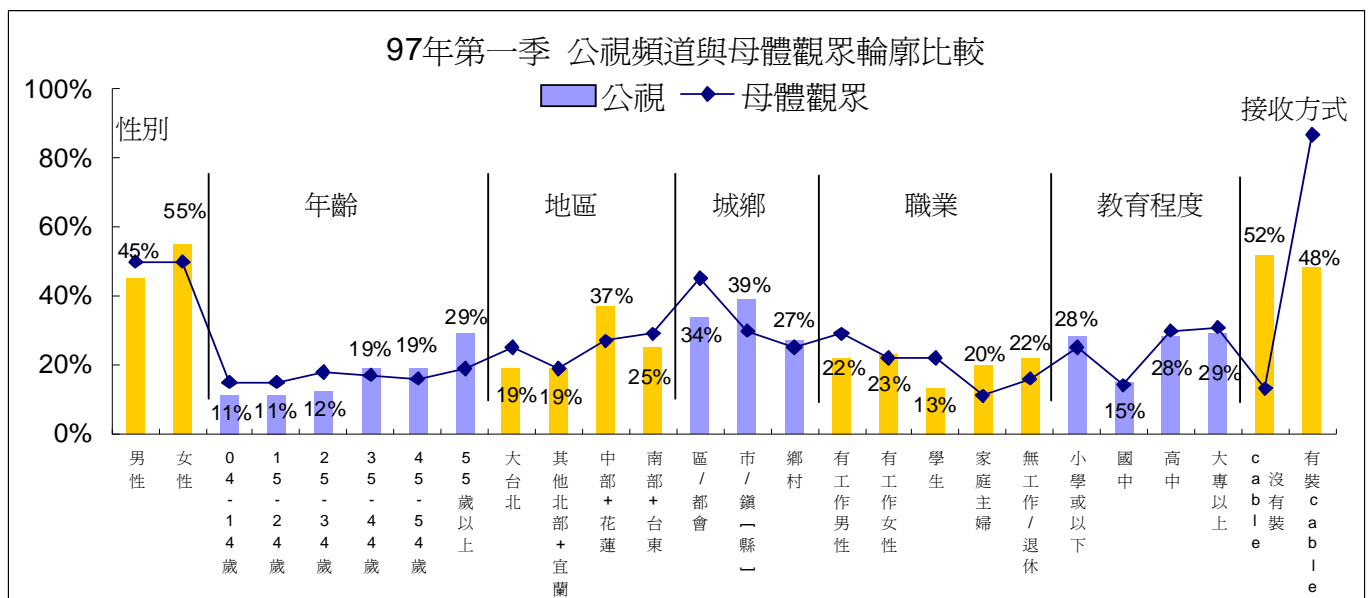
其他無線台每月收視，民視依舊領先各台，96年10月之後，因美國職棒大聯盟球季結束，收視呈現下滑的情形，直到3月熱身賽開打，收視稍有回升。華視則因為八點檔連續劇「歡喜來逗陣」收視達2.25，因此第一季頻道收視成長明顯。台視則因為偶像劇「命中注定我愛你」(平均3.74)、綜藝節目「鑽石夜總會」(平均3.5)表現不錯，因此收視有支撐，但因3月份新上檔的八點檔連續劇「天上聖母媽祖」(平均1.99)，收視不如前一檔「神機妙算劉伯溫」(第一季平均3.1)，3月收視下滑。



二、公視頻道整體觀眾輪廓比較

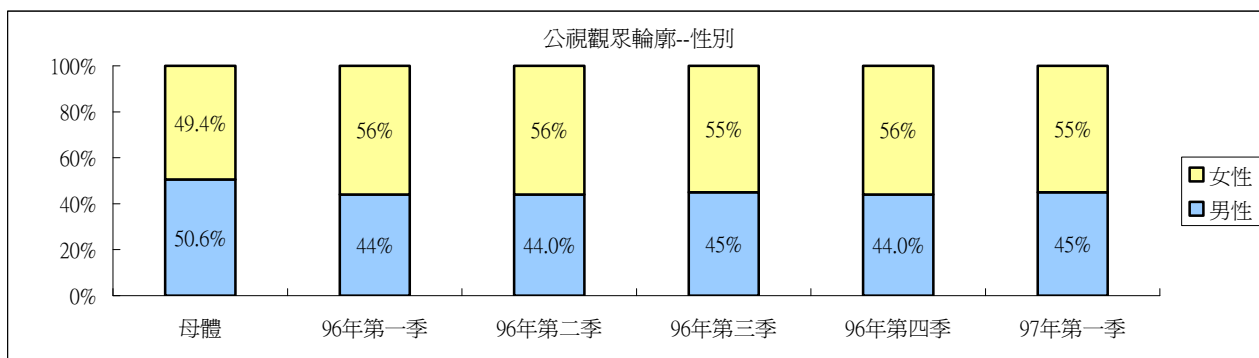
(一)公視頻道與母體比較

- 1、性別：第一季公視頻道以女性觀眾較多，佔 55%，較母體高出 5%。
- 2、年齡：公視 55 歲以上觀眾比例最高，也高於母體結構。4 至 34 歲則低於母體觀眾結構。
- 3、地區：公視的中部加花蓮地區觀眾最多，佔 37%，高於母體結構，可能是中部地區的觀眾品味較多元、中間，因此公視節目能吸引此地區觀眾收視。與母體觀眾比較，公視的大台北、南部+台東地區觀眾明顯較少。
- 4、城鄉：公視的區/都會觀眾佔 34%，低於母體觀眾結構。市/鎮觀眾佔 39%，高於母體觀眾結構。
- 5、職業：公視的有工作男性、學生比例低於母體；家庭主婦、無工作/退休族群，則高於母體結構。
- 6、教育程度：公視與母體區塊相近。
- 7、接收方式：公視的無線接收觀眾佔 52%，明顯高於母體觀眾。

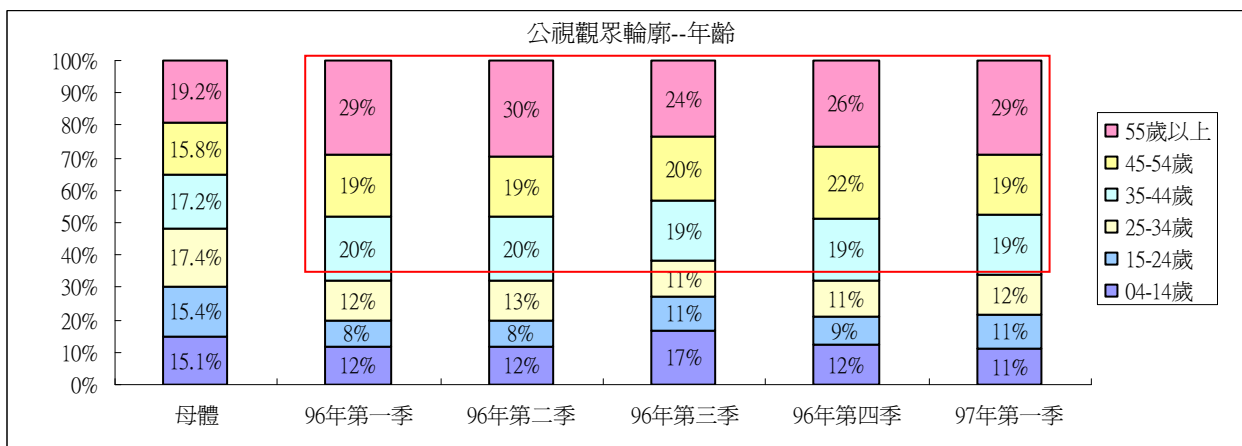


(二)各季觀眾輪廓比較

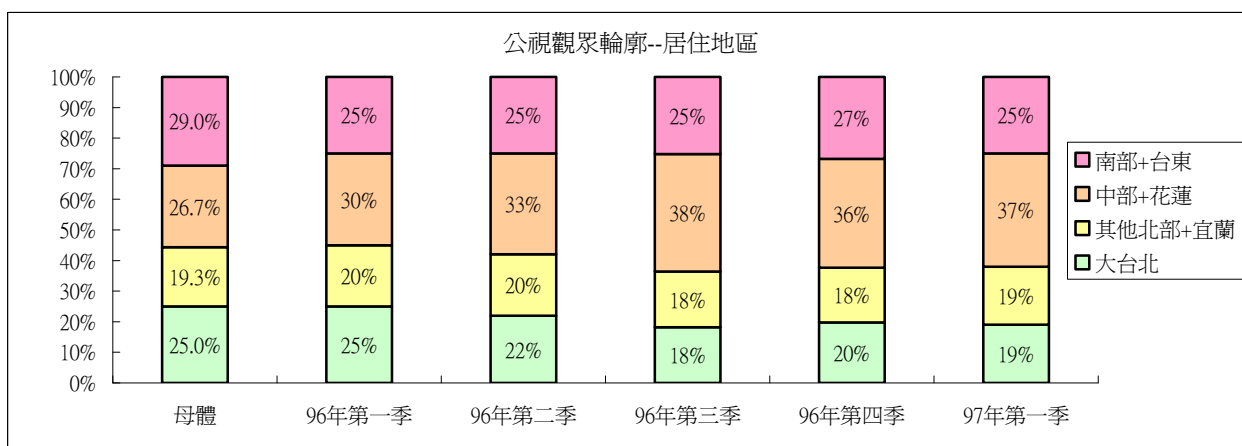
- 1、性別：公視觀眾男女比例變化不大，女性比例維持在 55%至 56%之間，明顯高於母體結構。可能因為播出「人生劇展」、「輾轉紅蓮」、「鹽田兒女」，以及南洋戲劇季、「我在墾丁天氣晴」等戲劇節目，因此吸引較多女性收視。



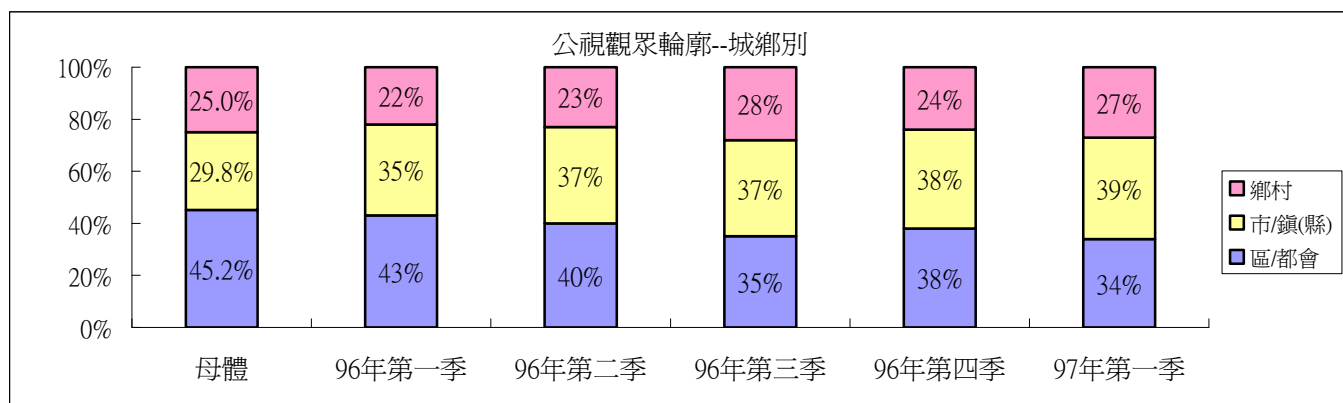
- 2、年齡：35 歲以上觀眾為公視頻道主要收視年齡層，其中以 55 歲以上觀眾最多。97 年第一季 55 歲以上觀眾比例，比 96 年第四季稍多一些，可能是因為白天時段排播鄉土的連續劇。其餘年齡層並無很大的變化。與母體結構比較，公視 55 歲以上觀眾比例較高。



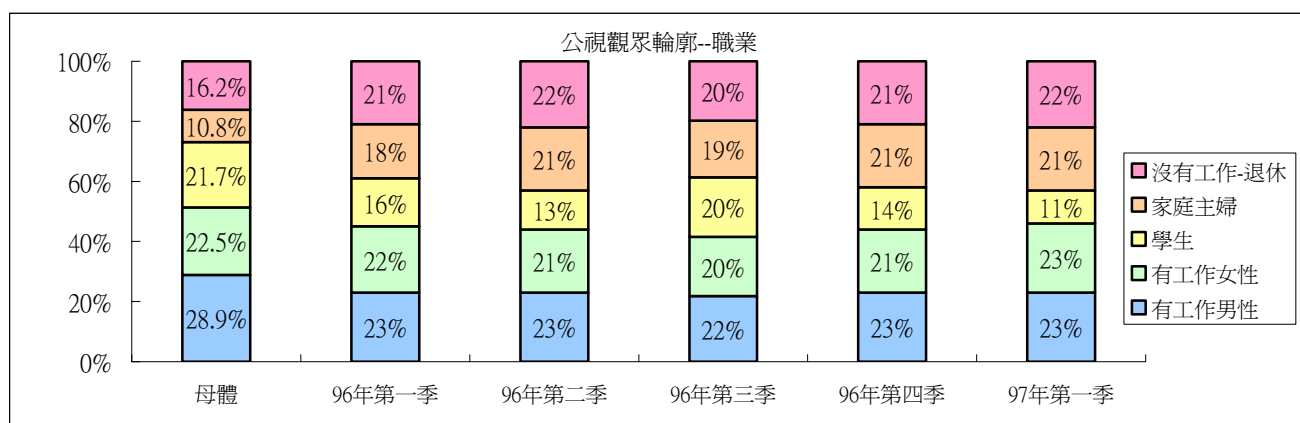
- 3、地區：公視自 96 年第二季起，中部加花蓮地區的觀眾比例開始增加，大台北地區則有減少的情形。



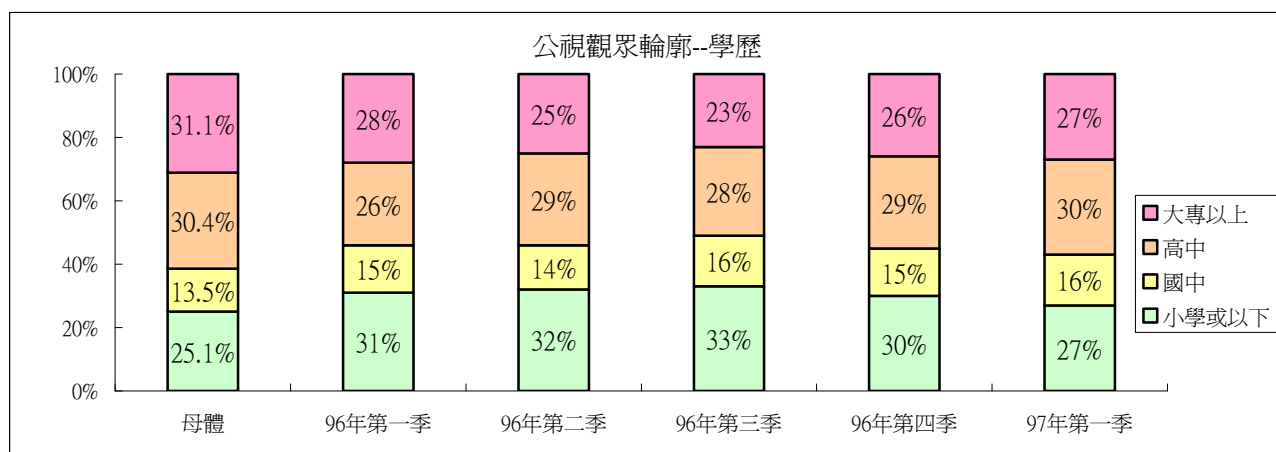
4、城鄉：97 年第一季公視的都會區觀眾比例有減少的現象，鄉村、市/鎮比例則增加，可能是受到農曆年返鄉的影響。



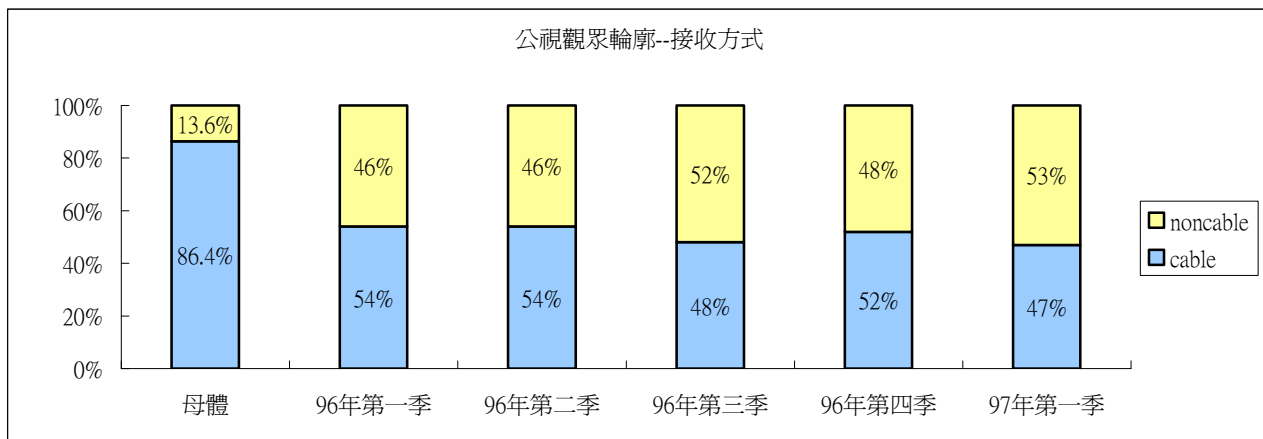
5、職業：97 年第一季觀眾職業比例與前一季比較，並無很大的變化。與母體相比，公視無工作/退休、家庭主婦比例較高，有工作男性、學生比例則較低。96 年第三季學生比例增加，可能是因為暑假期間排播較多適合兒童、學生族群收看的節目所導致。



6、教育程度：96 年第四季、97 年第一季公視大專以上觀眾有些微增加，小學或以下觀眾則小幅度減少，可能是因為 1、2 月播出的週六戲劇「我在墾丁天氣晴」、以及論壇、新聞節目，吸引較多大專以上觀眾收視的結果。



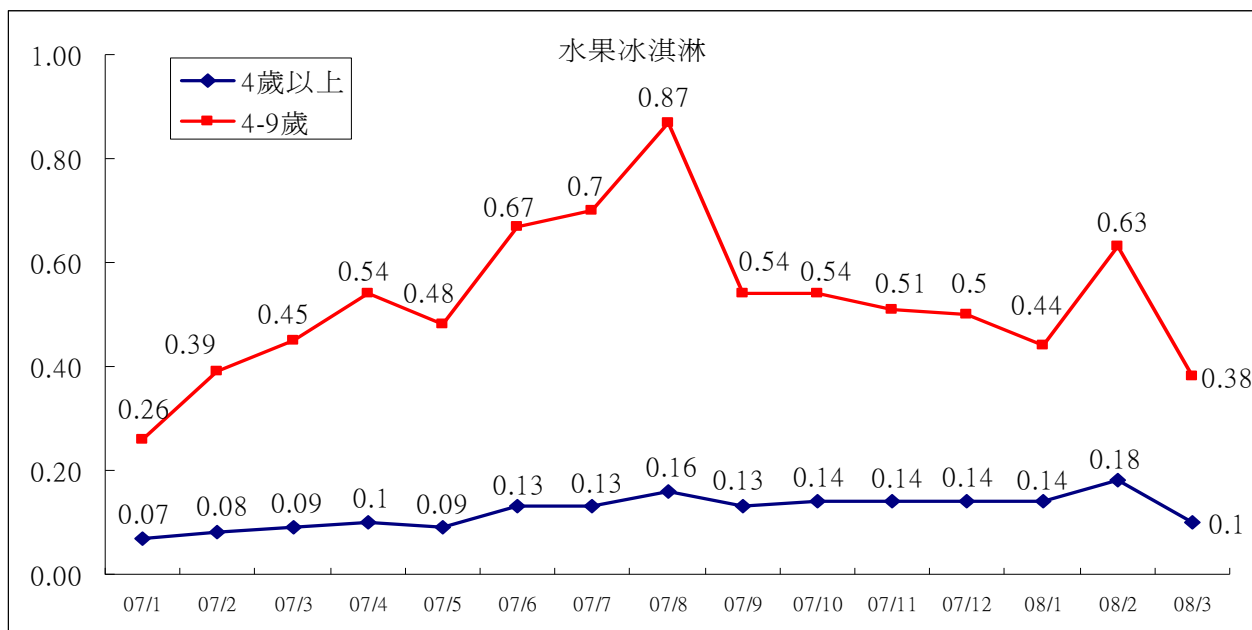
7、接收方式：97年第一季公視觀眾來自無線接收的比例增加，cable接收則減少。推測可能是白天播出的連續劇，題材較鄉土，較能吸引無線區塊觀眾收視，另外一個原因可能是寒假、過年期間無線四台並未投入大筆預算新製節目，因此公視的節目相對較能夠吸引無線觀眾。



三、週間 1730 至 2359 各時段節目收視

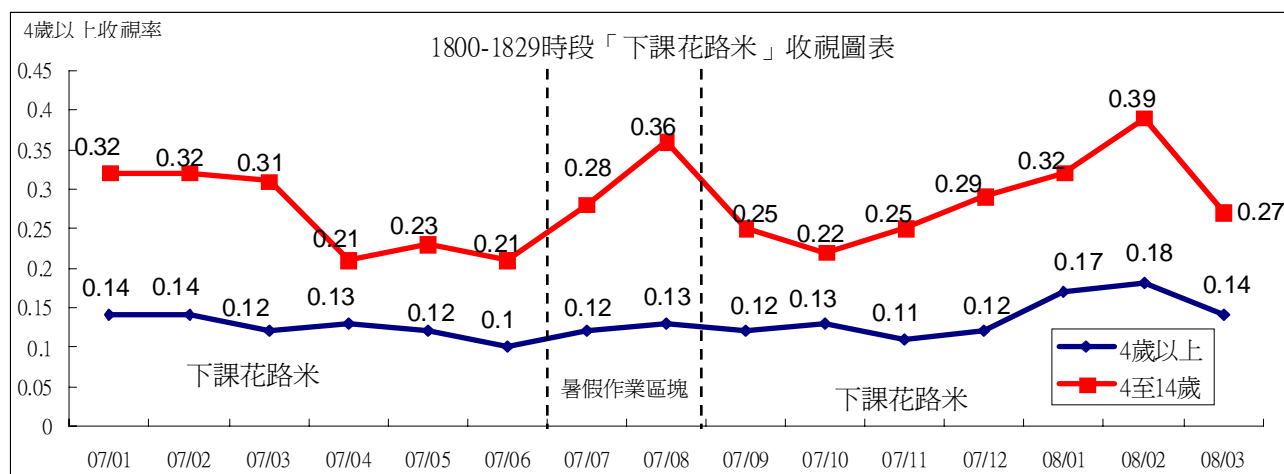
(一)1730

「水果冰淇淋」4 至 9 歲觀眾收視，第一季平均 0.46。4 歲以上觀眾收視，第一季平均 0.14。



(二)1800

「下課花路米」1800 至 1829 時段，第一季 4 至 14 歲收視平均 0.32，4 歲以上平均 0.16。



備註：97 年 2 月份統計不含過年。97 年 1 至 3 月週一至週四播出「下課花路米」。

週五播出的「流言追追追」，第一季 4 至 14 歲收視平均 0.28，4 歲以上平均 0.15。

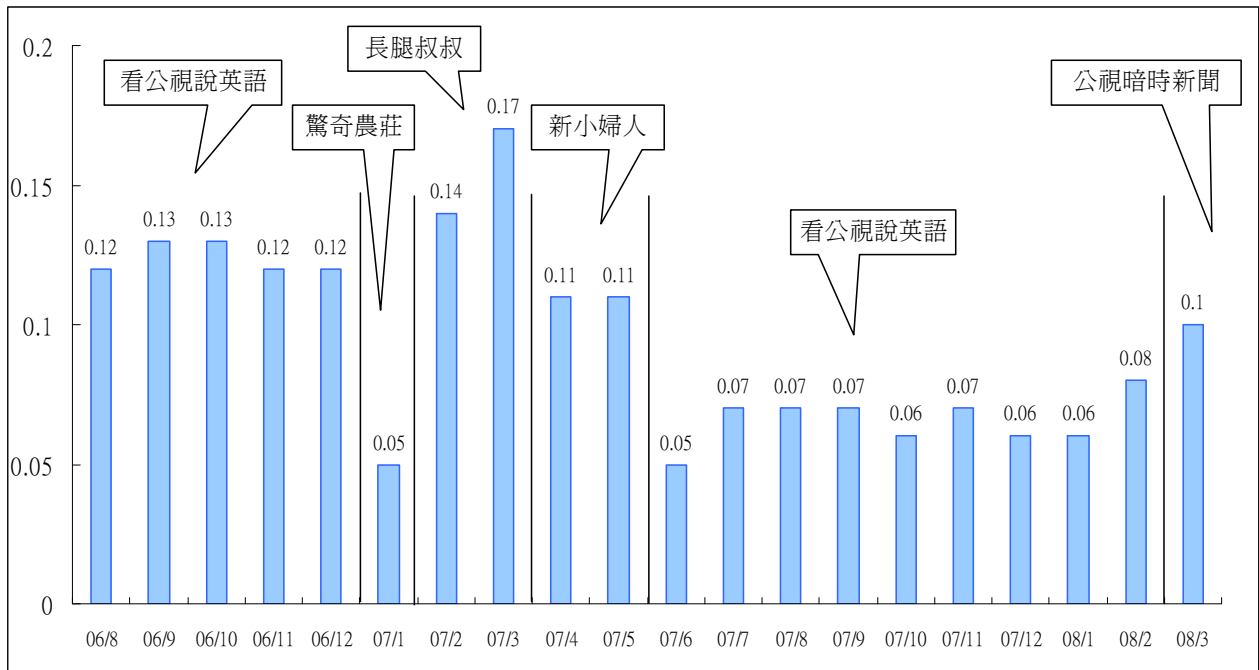
「流言追追追」收視(週五 1800-1829)

	1 月	2 月	3 月	第一季
4 至 14 歲	0.32	0.31	0.37	0.28
4 歲以上	0.15	0.17	0.16	0.15

備註：「流言追追追」3 月份及第一季收視統計資料，含週六 1800 播出時段。

(三)、1830 時段

1830「看公視說英語」1 月平均為 0.06，2 月為 0.08。3 月新推出的「公視暗時新聞」，平均收視 0.10，略高於之前的「看公視說英語」。

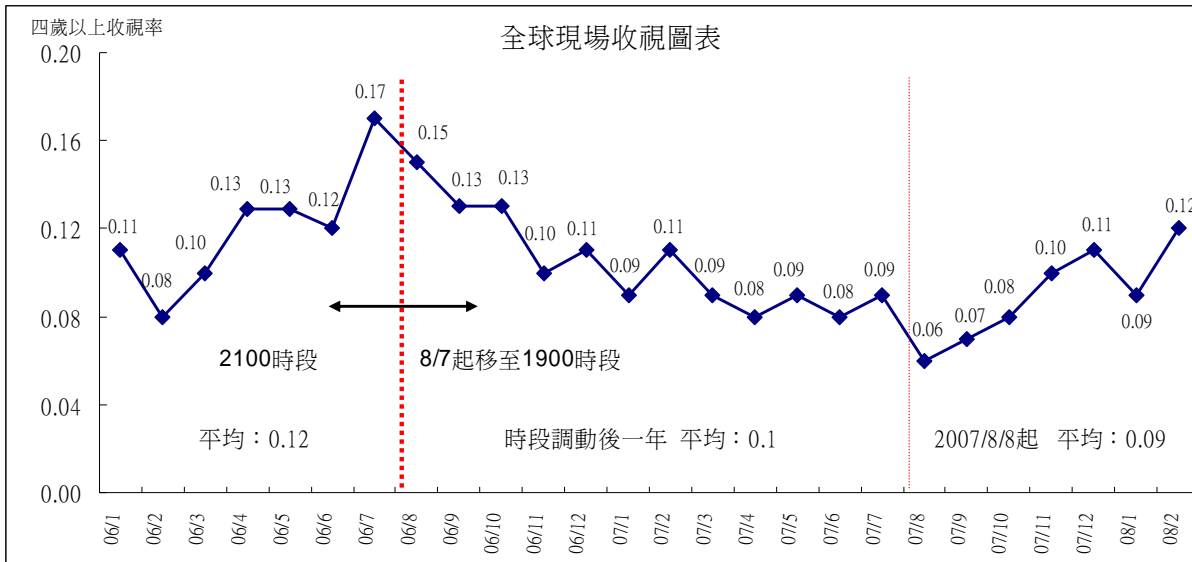


附註：「公視暗時新聞」收視統計包含週末。

(四)1900 時段

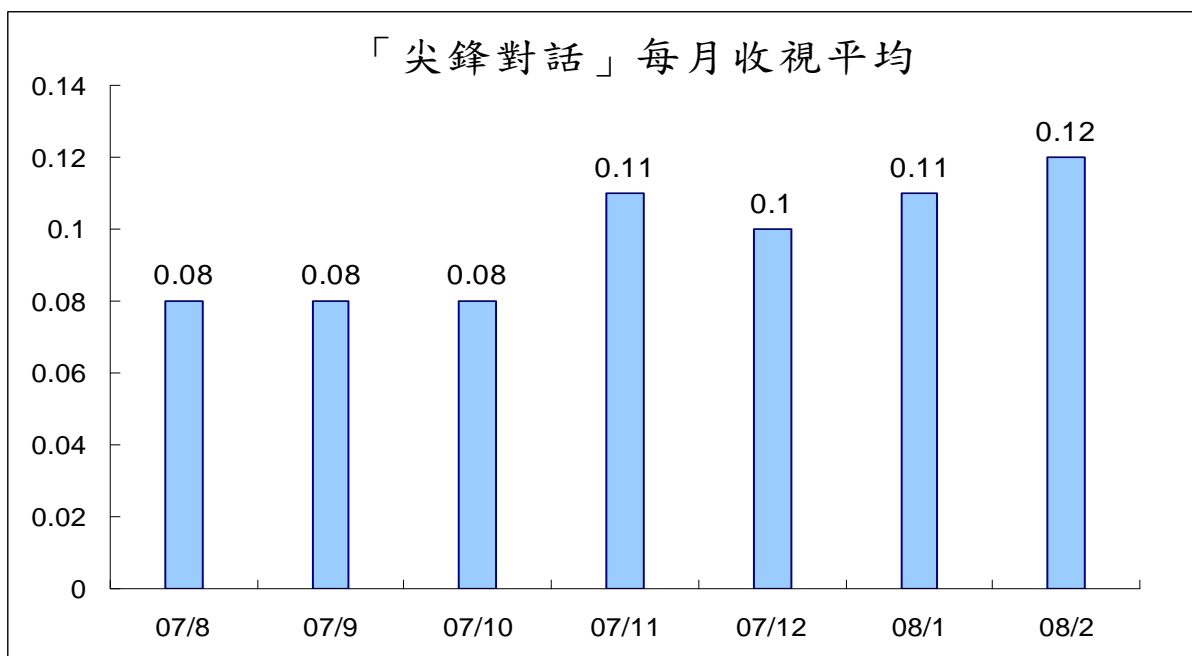
1、1900「全球現場」(1至2月)

「全球現場」1月為0.09，2月為0.12。



2、1930「尖鋒對話」(1至2月)

「尖鋒對話」1月平均為0.11，2月平均0.12。



3、1900「有話好說」(3月)

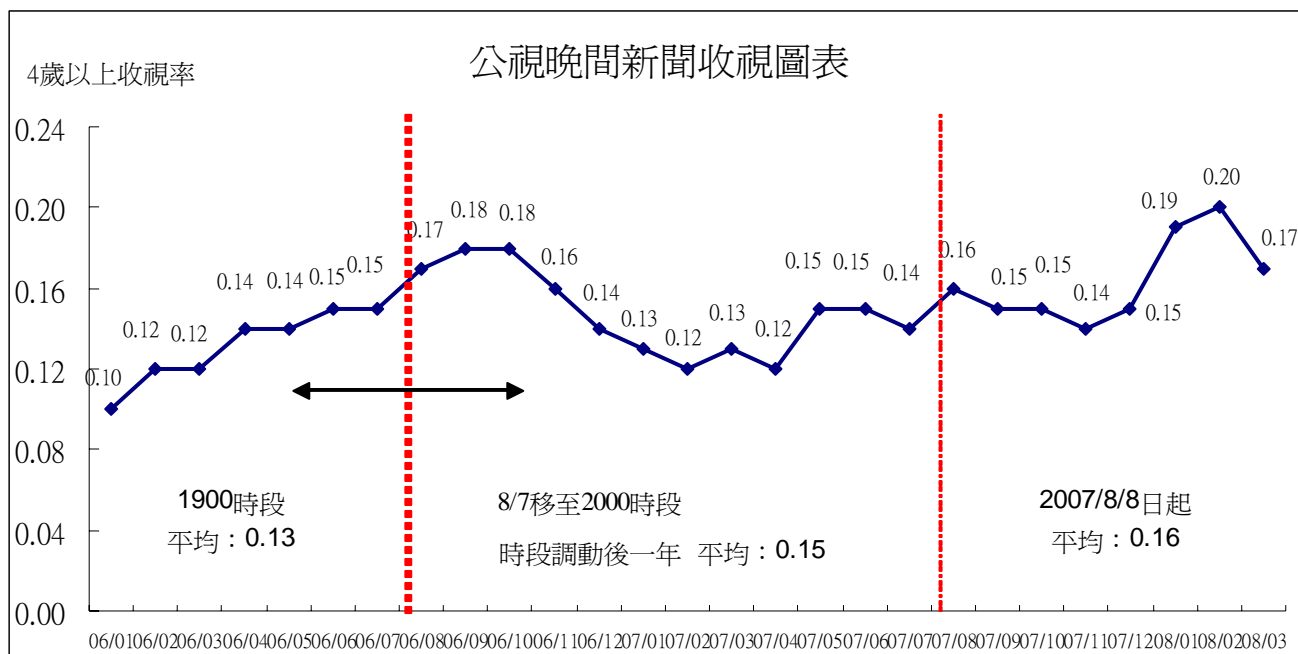
3月份新推出的「有話好說」(週間)平均 0.11。週六播出的「有話好說 NGO 觀點」,平均 0.12。週日播出的「有話好說南部開講」,平均 0.17。

「有話好說」收視

	有話好說(週間)	有話好說 NGO 觀點	有話好說南部開講
4歲以上收視率	0.11	0.12	0.17

(五)2000「公視晚間新聞」

「公視晚間新聞」1月為 0.19, 2月為 0.2, 3月為 0.17。第一季平均為 0.19。

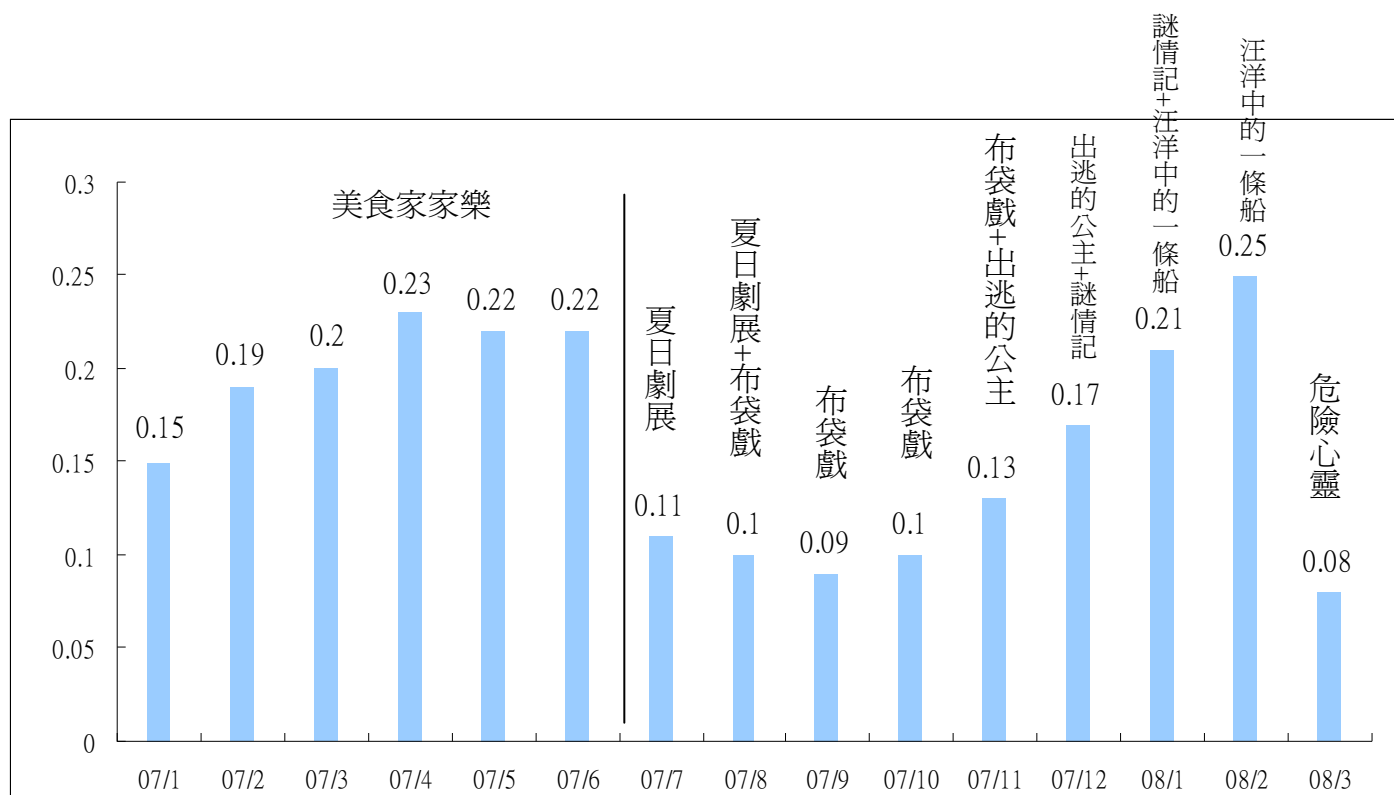


附註：「公視晚間新聞」的收視資料含週六、週日。

(六)2100 時段

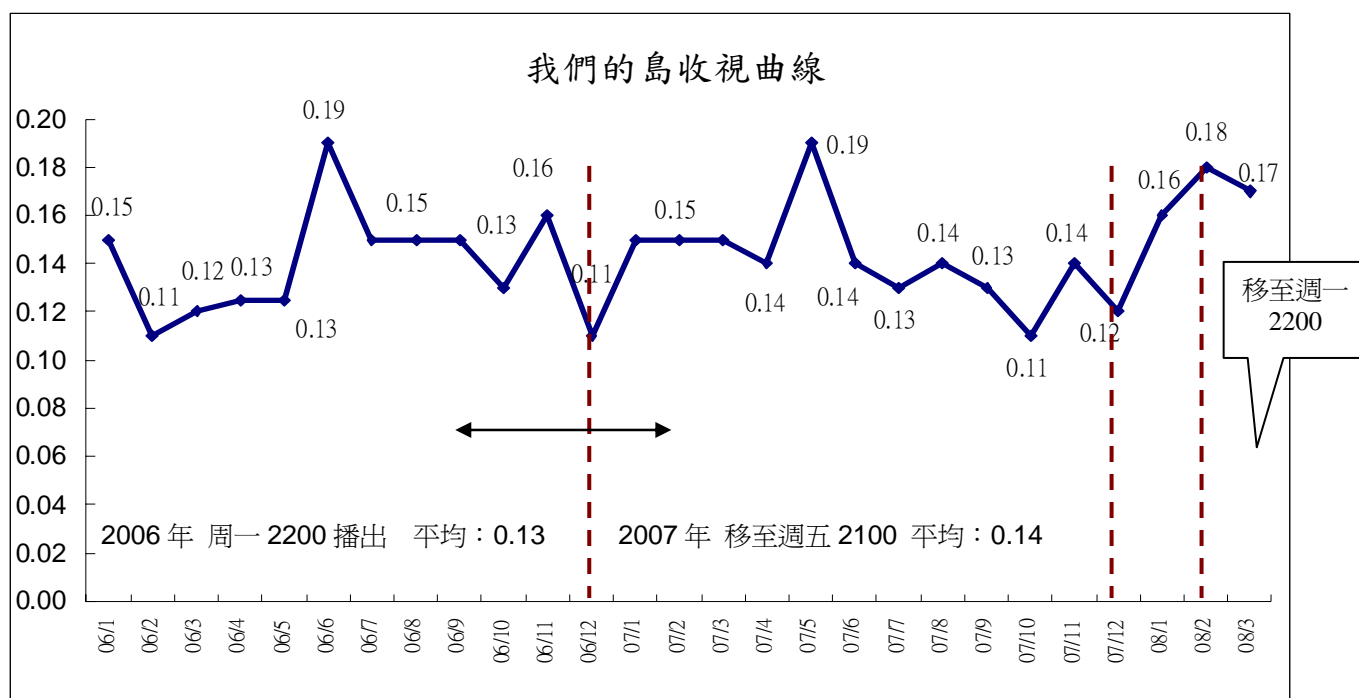
1、週間

2100 時段 1 月平均為 0.21，2 月為 0.25，3 月為 0.08。「危險心靈」首播時平均收視達 0.55，在三立都會台播出時亦有 0.4 的收視，本次為公視頻道第四次播出，表視不如預期。



2、週五 2100「我們的島」

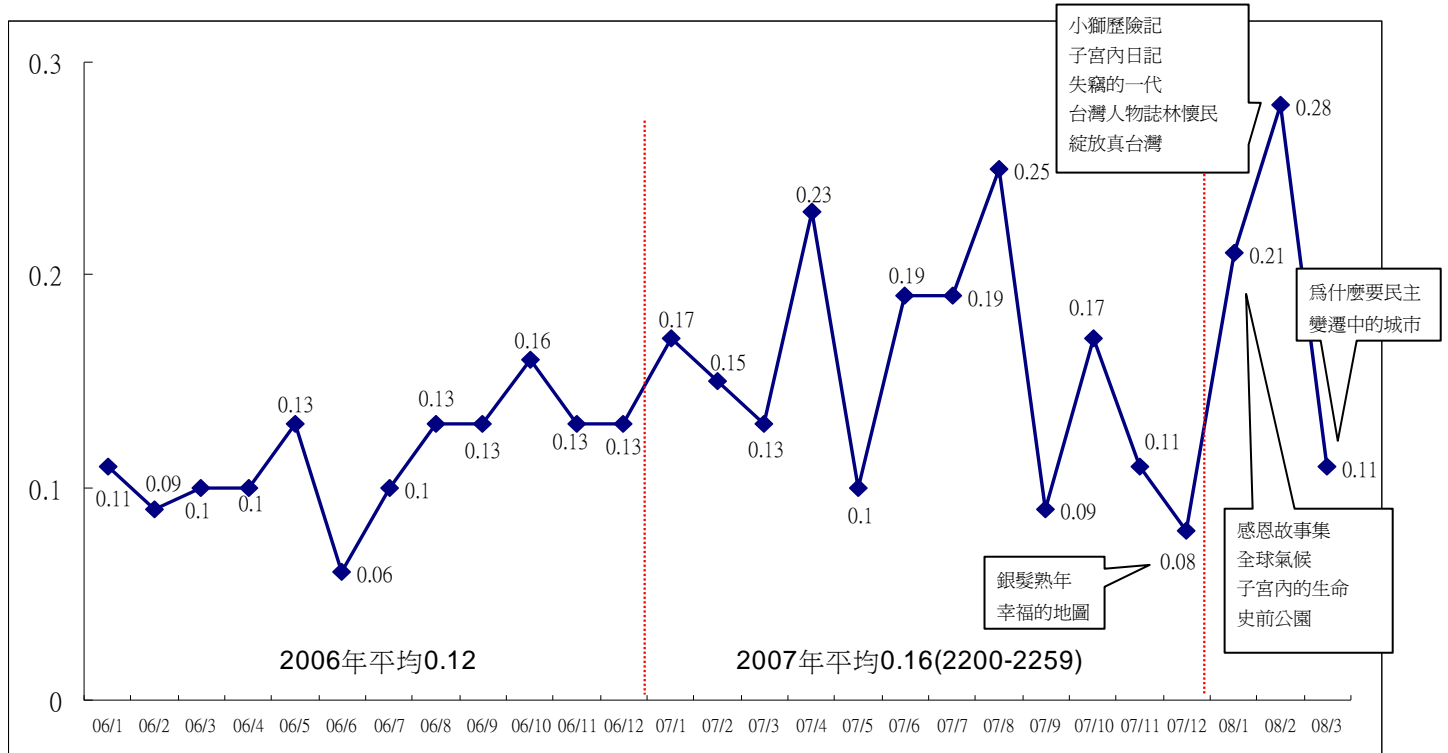
「我們的島」1 月平均為 0.16，2 月為 0.18。3 月起改為週一 2200 播出，平均為 0.17。



(七)2200 時段

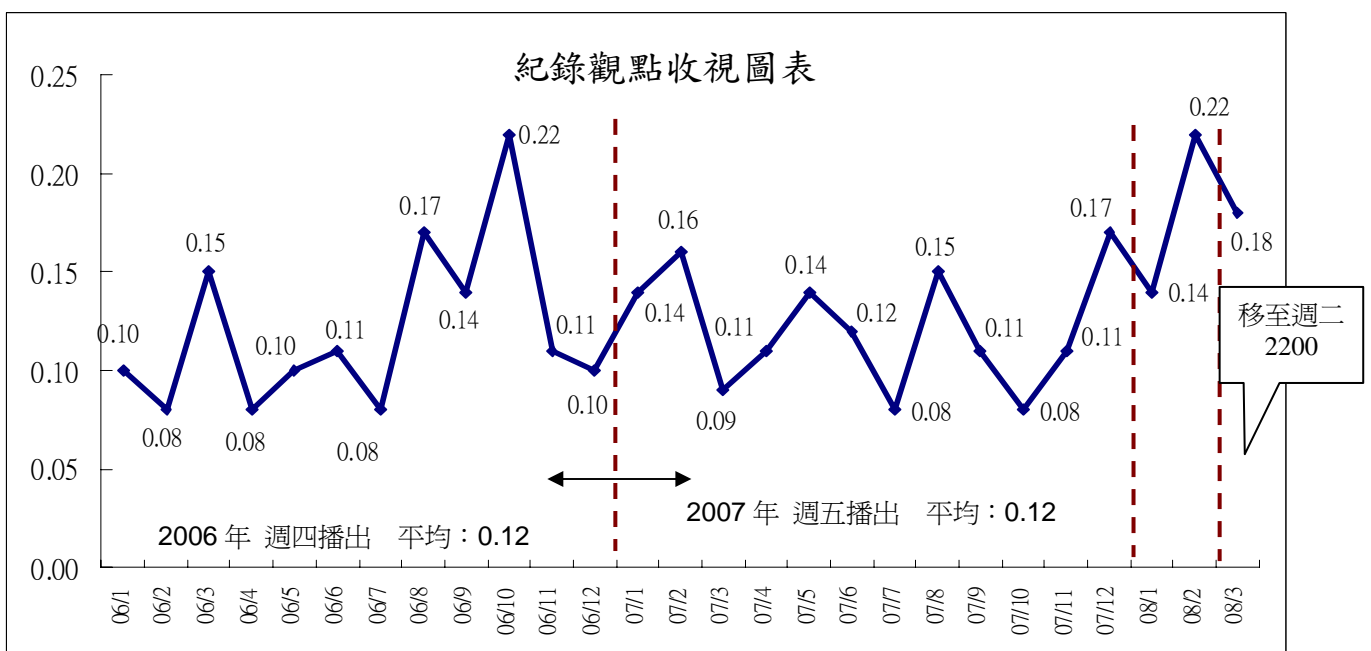
1、週間

公視頻道「十點全紀錄」帶狀節目，1月平均0.21，2月平均0.28。2月是歷年收視最高的月份。各節目表現，收視最好的是「萬獸之王小獅歷險記」0.44，「史前公園」、「綻放真台灣」、「子宮內日記」皆為0.31。3月移至週四至週六播出，平均0.11。



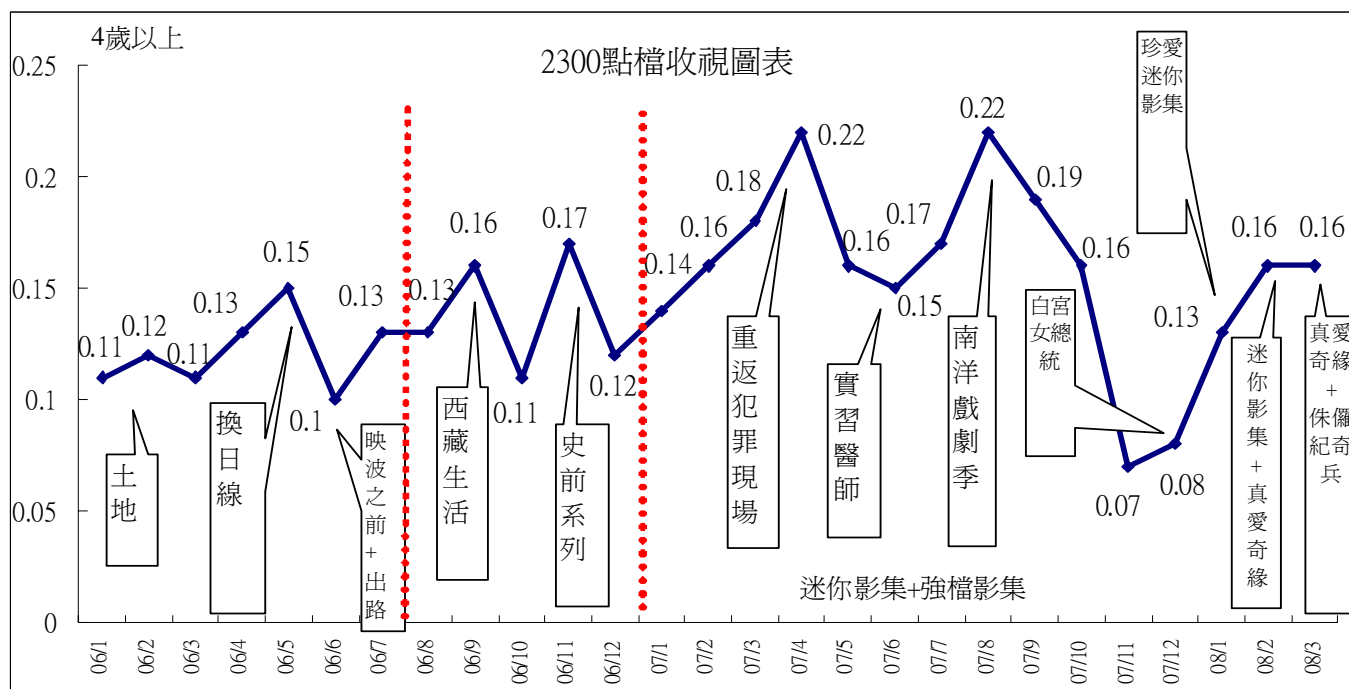
2、週五 2200 「紀錄觀點」

「紀錄觀點」1月份平均收視為0.14，2月為0.22。3月起改為週二 2200 播出，平均為0.18。



(八)週間 2300「國際換日線」

2300「國際換日線」1月平均為0.13，2月平均0.16，3月平均0.16。

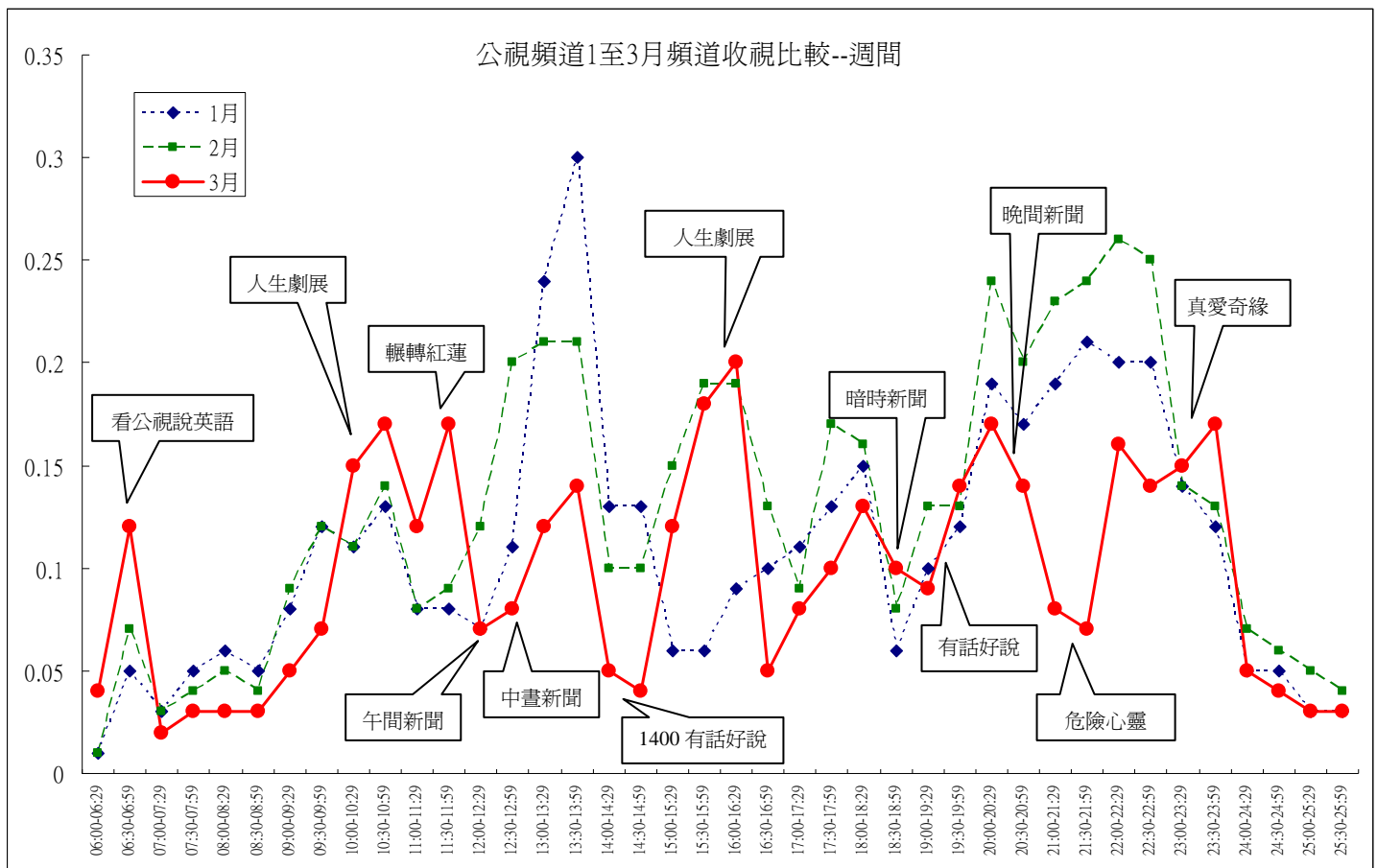


四、全日收視曲線比較

(一)週間全日比較

3月起公視進行節目改版。對照3月與1、2月頻道週間收視曲線，3月份收視在0700至0959、1230至1459、1630至1829、2000至2259時段，相對不如1、2月。2月份收視較佳，主因為寒假，白天收看电视的觀眾增加。

3月相對表現較好的時段包括：0600至0659(播出節目為「看公視說英語」)、1000至1159(播出節目為「人生劇展」、戲劇「輾轉紅蓮」)、1530至1629(播出節目為「人生劇展」)、1830至1859(播出節目為「暗時新聞」)、2300至2359(播出節目為國際換日線「真愛奇緣」、「侏羅紀奇兵」)。

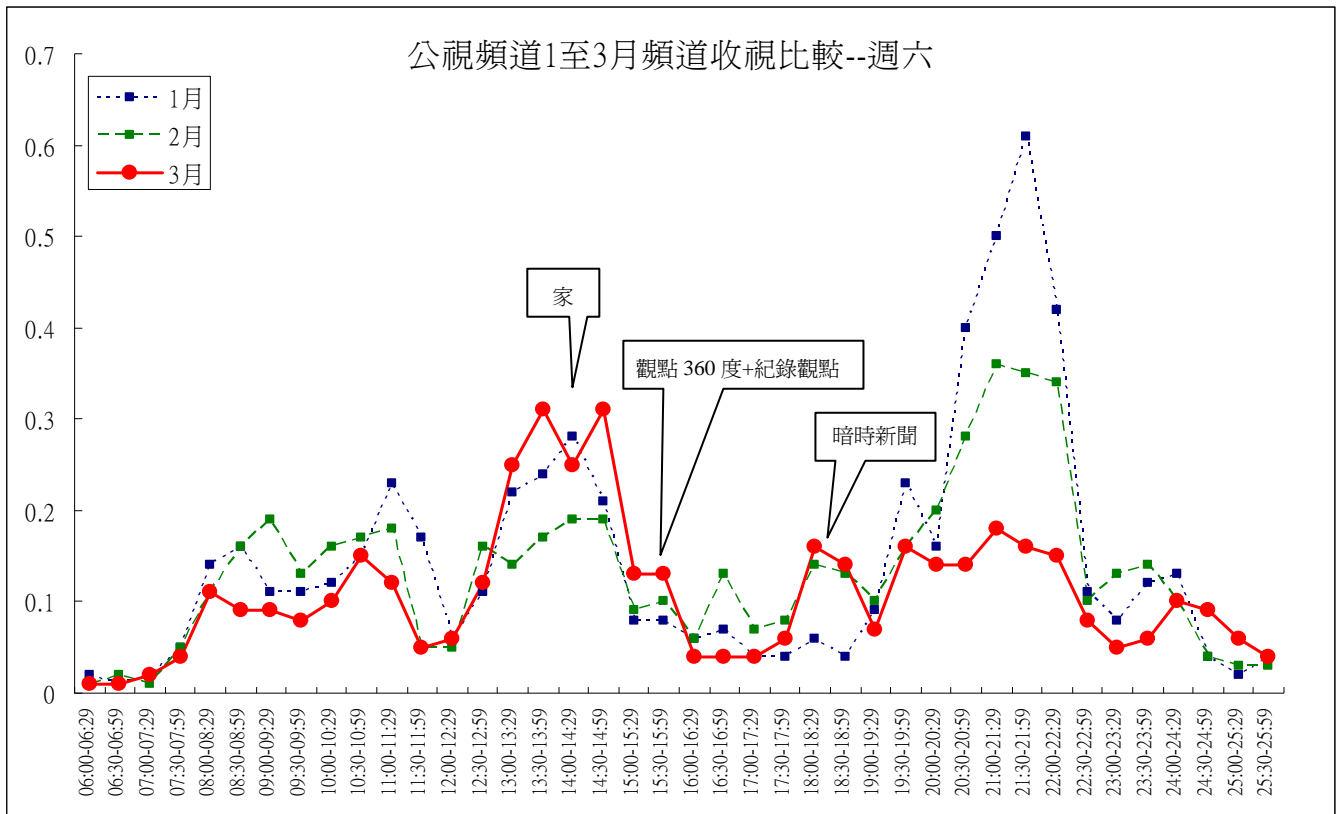


附註：為進行常態節目比對，2月份收視資料不含過年期間。

(二)週六全日

對照 3 月與 1、2 月公視頻道週六收視曲線，3 月份收視除了 1300 至 1559、1800 至 1859、2430 之後的深夜時段之外，其餘時段表現相對不如 1、2 月，尤其是晚間 2030 至 2230 時段，下滑幅度最大，1、2 月份此時段播出節目為連戲劇，3 月份播出節目為「週日狂熱夜好歌精選」、「十點全紀錄」。

3 月相對表現較好的時段包括：1300 至 1459，播出節目為戲劇「家」；1500 至 1559 播出節目為「觀點 360 度」、「紀錄觀點」；1800 時段播出節目為「暗時新聞」。

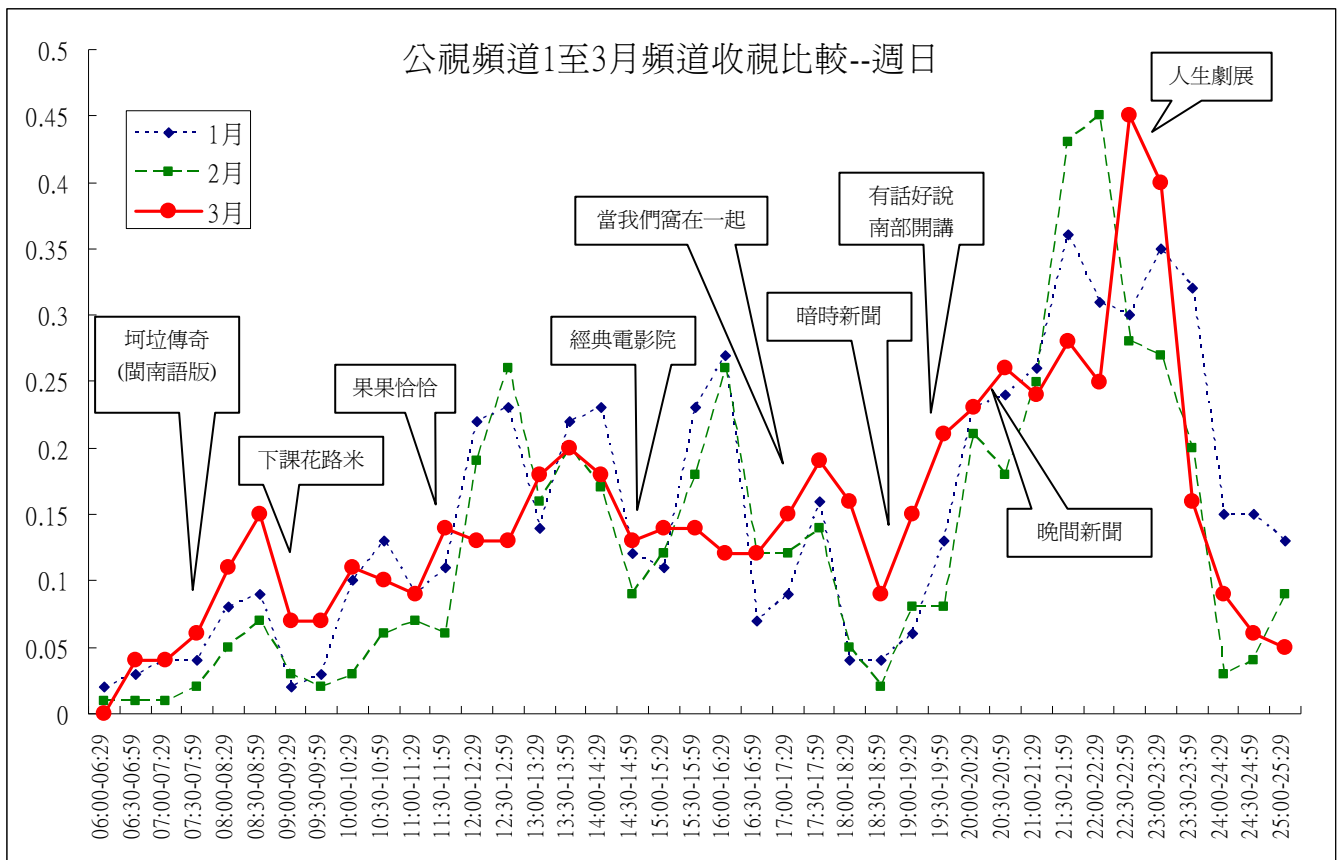


附註：為了進行常態節目比對，2 月份資料不含過年，3 月份不含總統選舉辯論、政見發表、選舉開票。

(三)週日全日

對照 3 月與 1、2 月公視頻道週日收視曲線，3 月份收視在 1030、1200 至 1259、1330 至 1429、1530 至 1629、2100 至 2229 時段，表現不如 1、2 月份，其他時段相對表現比前兩個月好。全日收視最高峰出現在晚間 2230 至 2259 時段。

3 月相對表現較好的時段包括：0730 至 0959(播出節目為閩南語版「珂垃傳奇」、「下課花路米」、「原住民新聞雜誌」)、1100 至 1159(播出節目為「果果恰恰才藝大車拼」)、1430 至 1529(播出節目為「經典電影院」)、1700 至 2059(播出節目為「熱帶冰河」、「當我們窩在一起」、「我的這一班」、「公視暗時新聞」、「有話好說南部開講」、「公視晚間新聞」)、2230 至 2329(播出節目為「人生劇展」)。



附註：為了進行常態節目比對，2 月份資料不含過年，3 月份不含總統選舉辯論、政見發表、選舉開票。

五、總結：

(一)週日收視最佳

週日因播出總統大選辯論收視佳，以及「人生劇展」、「週日狂熱夜」支撐收視，因此 97 年第一季收視優於週間與週六。97 年第一季平均 0.12，高於 96 年第四季的 0.10。

公視頻道週末日平均收視率跨季比較

	96 年 第一季	96 年 第二季	96 年 第三季	96 年 第四季	97 年 第一季
週間	0.10	0.11	0.10	0.09	0.11
週六	0.11	0.18	0.22	0.12	0.13
週日	0.12	0.14	0.13	0.14	0.16
季平均	0.10	0.13	0.12	0.10	0.12

與前一季相比，97 年第一季週間 1730 至 1859 時段，4 歲以上收視率呈現持平或有微幅成長的情形。

週間 1730 至 1859 收視

時段	播出節目		96 年				97 年	
			第一季	第二季	第三季	第四季	第一季	
週間 1730	水果冰淇淋	4-9 歲(目標觀眾)	0.36	0.56	0.71	0.52	0.46	
		4 歲以上	0.08	0.11	0.14	0.14	0.14	
週間 1800	下課花路米 第三季為暑假區塊+下 課花路米 2008 年 1 月： 下課花路米+寒假作業下 課花路米+流言追追追	4-14 歲(目標觀眾)	0.32	0.28	0.30	0.25	下課 0.32	流言 0.28
		4 歲以上	0.13	0.12	0.12	0.12	0.16	0.15
週間 1830	第一季：卡通 第二季：卡通+看公視說英語 第三季起：看公視說英語	目標觀眾： 卡通 4-14 歲； 看公視說英語 10 至 14 歲	0.28 (4-14)	0.26 (4-14) 卡通	0.05 (10-14) 看公視 說英語 ¹	0.13	0.06	0.04 (至 2 月)
		4 歲以上	0.13	0.13	0.06	0.08	0.06	0.07 (至 2 月)

¹ 96 年 5 月 28 日起恢復播出「看公視說英語」。97 年 3 月起，「看公視說英語」移至 1630 時段播出。

週間 1900 至 2359 收視 (4 歲以上，不含過年特別節目)

時段	播出節目(改版前)	2007	2008			
		第四季	1 月	2 月	3 月	3 月改版後 播出節目
週間 1900	全球現場	0.1	0.09	0.12	0.11	有話好說週間
週間 1930	尖鋒對話	0.09	0.11	0.12	0.12	有話好說 NGO 觀點
					0.17	有話好說 南部開講
2000	公視晚間新聞	0.14	0.19	0.20	0.17	公視晚間 新聞
2100	週一至週四 第三季：夏日劇展+布袋戲 第四季：布袋戲+出逃的公主+謎情記 1 月：謎情記+南方之歌+汪洋中的一條船 2 月：汪洋中的一條船	0.13	0.21	0.25	0.08	週一至週五 危險心靈
週五 2100	我們的島	0.13	0.16	0.18	0.17	我們的島 週一 2200
週五 2200	紀錄觀點	0.12	0.14	0.22	0.18	紀錄觀點 週二 2200
週一至週四 2200	十點全紀錄 1 月：感恩故事集+全球氣候系列+子宮內 的生命+史前公園 2 月：萬獸之王小獅歷險記、子宮內日記、 失竊的一代、台灣人物誌林懷民、綻 放真台灣	0.12	0.21	0.28	0.16	獨立特派員 週三 2200
					0.11	十點全紀錄 週四至週六 2200
週間 2300	第三季：南洋戲劇季 第四季：南洋戲劇季+教育影展+白宮女總統 1 月：珍愛迷你影集 2 月：珍愛迷你影集+真愛奇緣	0.11	0.13	0.16	0.16	真愛奇緣 侏儸紀奇兵
0600-2559	公視頻道平均收視	0.1	0.12	0.14	0.11	97 年第一季 平均：0.12

附註：頻道平均計算期間為 Mo-Su 0600-2559

其他 3 月新推出節目

時段	播出節目	97 年 3 月
1200	公視午間新聞	0.08
1230	公視中晝新聞	0.09
1830	公視暗時新聞	0.10

(二)改善策略

依據前述 3 月份全日收視曲線與 1 月、2 月比較，發現 3 月在週間下午 1400、晚間 2100 時段，收視表現未臻理想，因此 4 月份開始，將針對這個部分進行改善，改善方式如下：

1、週間下午 1400 時段

3 月週間 1400 時段安排前一日「有話好說」重播，收視明顯不如前 2 個月表現，並造成收視斷層。由於節目 3 月才推出，因此將持續觀察，若仍未改善，則進行時段調整。

2、週間晚間 2100 時段

3 月週間 2100 時段播出「危險心靈」，收視表現不如預期，明顯不如前一檔的「汪洋中的一條船」。未來將排播較為強檔的戲劇節目，預計 4 月播出「別再叫我外籍新娘」，5 月播出「出外人生」，這兩檔戲劇去年於週六晚間首播時，各有 0.76、1.11 的收視成績，預計將可有效撐起週間晚間的收視，並進而為前後段的節目帶來觀眾。

3、白天時段節目

3 月份節目收視表現並未突出，主因午間新聞等新節目收視尚未養成，須一段時間培養觀眾收視習慣。白天時段以銀髮族觀眾為主，但白天時段公視頻道並無新製節目服務這群觀眾，現行的策略是重播舊節目，然而舊節目重播會產生效益遞減的情形。未來將力求新節目達到收視目標，進而對整體頻道收視有所貢獻，並考量於白天時段增加新製節目，以吸引觀眾收視。